

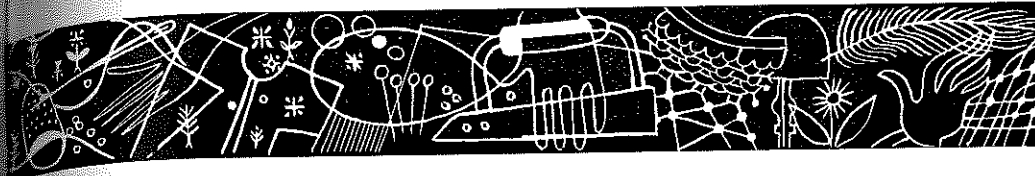
la revue, un stage d'un an pour les futurs
maître. J'ajouterai : un stage d'un an dans
in que l'élève-maître puisse se faire une
qu'il puisse avoir une vue vivante et com-
reconde enfance, qu'il puisse suivre l'évolu-
la sixième année dans les différentes bran-
e serait parfait si l'on pouvait, au cours
se formule mise en œuvre à Couvin tout
heureusement, beaucoup trop d'élèves et le
rcimonie désespérante. Mais si des groupes
ient confiés pendant un an à des équipes
e et d'un professeur de pédagogie travail-
sans doute extrêmement réconfortant ; on
s de l'eau. Le bénéfice de l'association ne
ntage des stagiaires, leurs Mentors s'enri-

ins aujourd'hui qu'hier peut-être, c'est la
le dévouement, c'est l'apostolat. Quel
omme cela arrive aujourd'hui, un journal
ple libellé des leçons à donner ? Il faut
sumer la tâche d'éducateur, il fait aimer
eux. Le stage préconisé plus haut permet-
objectif sur les candidats et d'écarter impi-
s les aptitudes ou le dévouement requis,
bilité des autorités qui délivrent l'humble

Ivan LOUIS.

PROCHAINS NUMEROS

on ancienne et actuelle des maîtres de
ctorat ancien régime à la licence-agré-
cherche de l'objectivité : enseignement ou
l'Université. — L'esthétique positive. —
illois : le bilinguisme. — La ligue de la
parler aux enfants qui vivent en collec-
à Paris. — Les difficultés de la jeunesse
ogue. — Le bagage scientifique de l'insti-
rvation et d'orientation (suite). — Les
gnants belges en Amérique latine. — Le
ite). — Un série de « tranches de la vie



L'INDIVIDUALISATION DE L'ENSEIGNEMENT DANS UNE ECOLE MULTILATERALE

New Trier Township High School, Winnetka

Introduction

Dans les réunions pédagogiques où l'on discute de la réforme profonde — si nécessaire et si urgente — de notre enseignement, les travaux sont en partie stérilisés par la crainte de verser dans une utopie qui, malgré sa générosité, compromettrait l'éducation de nos enfants. Le praticien pense en termes d'écoles et de programmes ; réaliste, il demande à pouvoir fonder sur des propositions précises son adhésion aux projets qui lui sont soumis. Il faut convenir qu'elles ont souvent manqué jusqu'à présent. Aussi voudrions-nous étudier de temps en temps ici des réalisations étrangères qui pourraient peut-être apporter des inspirations, sinon constituer des exemples à imiter directement.

Dans cette première étude, nous analysons l'organisation et le fonctionnement de la *New Trier Township High School*, grande école du degré secondaire supérieur où l'enseignement est fortement individualisé et où l'étudiant peut corriger son orientation jusqu'au terme de l'adolescence. Nous avons systématiquement renoncé à toutes considérations théoriques, désirant restituer l'image détaillée d'un enseignement où beaucoup d'idées souvent défendues dans cette revue sont mises en action avec succès.

Disons, pour terminer ces généralités, que l'école décrite n'est pas celle où Washburne fit ses expériences désormais célèbres. C'est d'ailleurs à tort que les visiteurs étrangers continuent à demander à pouvoir étudier sur place le plan de Winnetka. Les principes de Washburne ont triomphé depuis longtemps et se sont répandus ; il faut en rechercher l'impact partout aux Etats-Unis.

* * *

La New Trier Township High School

La New Trier Township High School, école multilatérale „*comprehensive*”, dispense les quatre années supérieures de l'enseignement secondaire. Normalement, elle accueille les élèves à partir de 14 ans. (1)

L'école de New Trier jouit d'une grande réputation tant aux Etats Unis qu'à l'étranger.

Si on la compare à des établissements progressivistes comme la New Lincoln School de New York, elle n'est pas révolutionnaire. A sa tradition de sérieux académique, elle allie une pédagogie qui, tout en restant largement ouverte au progrès, ne s'arrête qu'aux valeurs sûres et exclut toute aventure.

New Trier représente ce qu'il est convenu d'appeler une très bonne école. Ainsi, une enquête récente (2) a notamment établi qu'elle répond aux recommandations formulées par James B. Conant, relatives à l'orientation de l'enseignement destiné aux étudiants particulièrement doués (3).

Les élèves de N.T. proviennent, en majorité, de familles aisées ou même très riches. La zone résidentielle de Winnetka, située à quelques milles au nord de Chicago offre, en effet, le calme de la verdure et du lac Michigan aux grands hommes d'affaires d'un des centres les plus trépidants du monde.

Quelques chiffres donneront d'abord une image de l'école et de ses résultats globaux. (4)

3740 étudiants suivent régulièrement les cours. Le corps professoral compte 255 membres dont :

40	professeurs d'anglais
31	» de mathématiques
30	» d'éducation physique
29	» de langues étrangères
27	» de « Social Studies » (Histoire, géographie, civisme, sociologie et économie)
17	» de sciences
9	» de musique
7	» de cours techniques
7	» de commerce
6	» d'art dramatique
6	» de peinture-dessin
6	» d'automobile
4	» d'économie domestique
2	» d'hygiène
1	» d'enseignement spécial (retardés mentaux éducatibles).

1) On sait que l'organisation de l'enseignement des Etats-Unis n'est pas uniforme. La N.T. High School relève du système „NK 8-4” : un an de Nursery school, un an de jardin d'enfants, 8 ans de primaire et 4 ans de secondaire. Les deux autres systèmes les plus fréquents sont : NK 6-3-3 et NK 6-6. On rencontre aussi NK 7-5, NK 6-2-4 et NK 6-4-4.

2) JOHNSTON, GAHAGAN, DRAKE, CLARK, WATERS, *Problem One Committee Report to determine the Adequacy of New Trier's Curriculum for Superior Students*, 1960, manuscrit.

3) J.B. CONANT, *The American High School Today*, New York, McGraw, 1959, pp. 57-64.

4) Ces chiffres se réfèrent à l'année scolaire 1959-1960. Ils sont extraits de : *Information for College Admission Officers*, N.T. Township High School, nov. 1959, ou ont été recueillis sur place.

Plus de 70 % de ces professeurs ont obtenu le Master's Degree (5). Leur âge moyen, de 15 ans; toutefois, plus de 20 années de fonction.

On compte un enseignant pour 15-20 élèves environ.

Les prestations d'un professeur sont spéciales (telles que président d'un club, périodes de 40 minutes par semaine : de *counseling*, ce qui correspond de la normale des professeurs de l'enseignement secondaire).

Le niveau intellectuel des étudiants de New Trier est élevé. Environ 80 % de ceux qui ont obtenu le diplôme de New Trier obtiennent des résultats supérieurs aux tests d'aptitudes et de connaissances. 92 % des diplômés continuent des études supérieures.

L'individualisation des programmes

Le principe fondamental de la New Trier High School est défini dans la préface du programme : « Personne ne peut croire à l'enseignement sans un plaisir profond au spectacle de la vie humaine ».

Restant donc ainsi imprégnées de la philosophie des études, les études sont organisées de façon à permettre à l'étudiant de développer à son rythme propre, selon ses aptitudes, ce qui ne signifie nullement que la fantaisie soit permise. Nous insistons sur le fait que les notions de bonnes notions de dactylographie et de calcul suffisent pour conquérir un diplôme.

Selon le système répandu dans les Etats-Unis, un diplôme de fin d'études que si, le nombre total de points ou de „credits” de l'école qui tient lui-même compte de l'effort exprimé en une unité conventionnelle de travail (titative des différents cours, pour un semestre par exemple, à un semestre de cours par semaine). Les „credits” ne sont pas cotés supérieure à une limite minimum.

Pour obtenir le certificat d'études, l'étudiant doit y avoir gagné 350 „credits” en cours de sa vie scolaire.

Le jeu des „credits” est à la fois simple et rigoureux car il permet de délimiter exactement le contenu des études.

En principe, celui-ci établit son programme de travail et pose le menu d'un repas en choisissant ce qui convient le mieux.

5) Rappelons que les enseignants américains sont généralement préparés dans les universités à obtenir le diplôme de Bachelor of Arts. Le diplôme est acquis après une année d'études de 2 ans pour obtenir le doctorat.

6) NEW TRIER TOWNSHIP HIGH SCHOOL

High School, école multilatérale „comprenant des années supérieures de l'enseignement secondaire les élèves à partir de 14 ans. (1) d'une grande réputation tant aux Etats-

Unis. Les progressistes comme la New Trier High School n'est pas révolutionnaire. A sa tradition d'une pédagogie qui, tout en restant large, s'arrête qu'aux valeurs sûres et exclut toute

autre. Il est convenu d'appeler une très bonne école (2) a notamment établi qu'elle répond à la demande par James B. Conant, relatives à l'orientation des étudiants particulièrement doués (3).

En effet, en majorité, de familles aisées ou moyennes, la Winnetka, située à quelques kilomètres de Chicago, en effet, le calme de la verdure et du confort des affaires d'un des centres les plus importants d'abord une image de l'école et de ses

activités. Les cours. Le corps professoral

est composé de professeurs expérimentés et de professeurs expérimentés. Les cours (Histoire, géographie, civisme, socio-

logie, etc.)

et de la vie sociale.

En particulier (retardés mentaux éducatibles).

Le système d'enseignement des Etats-Unis n'est pas uniforme. Le système „NK 8-4" : un an de Nursery school, de primaire et 4 ans de secondaire. Les deux systèmes sont : NK 6-3-3 et NK 6-6. On rencontre souvent le système NK 6-3-3-4.

CLARK, WATERS, Problem One Committee of New Trier's Curriculum for Superior Schools, New York, McGraw, 1959, pp.

1-4. (1) Journal of Curriculum Studies, 1959-1960. Ils sont extraits de : Informants, N.T. Township High School, nov. 1959.

Plus de 70 % de ces professeurs détiennent un diplôme égal ou supérieur au Master's Degree (5). Leur expérience de l'enseignement est, en moyenne, de 15 ans; toutefois, plus de 40 % des professeurs ont dépassé 20 années de fonction.

On compte un enseignant pour 15-16 étudiants et les classes réunissent généralement 25 élèves environ.

Les prestations d'un professeur qui n'assume pas de responsabilités spéciales (telles que président d'un département, p. ex.) comportent 24 périodes de 40 minutes par semaine : 4 cours de 5 périodes et 4 périodes de *counseling*, ce qui correspond donc approximativement à la charge normale des professeurs de l'enseignement secondaire supérieur belge.

Le niveau intellectuel des étudiants, jugé sur la base des tests classiques, est élevé. Environ 80 % de ceux qui terminent leurs études à New Trier obtiennent des résultats supérieurs à la moyenne nationale, dans les tests d'aptitudes et de connaissances (SCAT, STEP, National Merit). 92 % des diplômés continuent des études supérieures.

L'individualisation des programmes

Le principe fondamental de l'action pédagogique de la New Trier High School est défini dans la première phrase de son programme de cours : « Personne ne peut croire à la dignité des hommes sans éprouver un plaisir profond au spectacle de leur variété infinie. » (6)

Restant donc ainsi imprégnées de l'esprit du Plan de Winnetka, les études sont organisées de façon à fournir à chacun la possibilité de se développer à son rythme propre, selon ses capacités et ses penchants. Ceci ne signifie nullement que la fantaisie stérile ou que les solutions de facilité soient permises. Nous insistons sur ce point, car on a trop souvent présenté les écoles américaines comme des foyers d'amateurisme où de bonnes notions de dactylographie et une certaine habileté au base-ball suffisent pour conquérir un diplôme secondaire, voire universitaire.

Selon le système répandu dans tout le pays, l'étudiant ne peut obtenir un diplôme de fin d'études que si, au cours de celles-ci, il a gagné un nombre total de points ou de „credits" fixé par le conseil d'administration de l'école qui tient lui-même compte de normes générales. Ces „credits" expriment en une unité conventionnelle l'importance qualitative et quantitative des différents cours, pour un semestre (5 „credits" correspondent, par exemple, à un semestre de cours « mineur », à raison de cinq périodes par semaine). Les „credits" ne sont acquis que si l'étudiant atteint une cote supérieure à une limite minimum fixée.

Pour obtenir le certificat d'études de la New Trier High School, il faut y avoir gagné 350 „credits" en 4 ans.

Le jeu des „credits" est à la fois source de souplesse et de sécurité, car il permet de délimiter exactement le champ de liberté de l'élève.

En principe, celui-ci établit son programme d'études comme on compose le menu d'un repas en choisissant, sur la carte, ce qui attire et convient le mieux.

5) Rappelons que les enseignants américains, y compris ceux du primaire, sont généralement préparés dans les universités où, après 4 ans d'études, ils obtiennent le diplôme de Bachelor of Arts. Le Master's Degree, qui n'est pas obligatoire, est acquis après une année d'études supplémentaires. Il faut ensuite un minimum de 2 ans pour obtenir le doctorat.
6) NEW TRIER TOWNSHIP HIGH SCHOOL, Curriculum Guide, déc. 1959, p. 1.

Voici, par exemple, la liste des cours offerts pour la première année, avec mention des „credits” qu'ils rapportent s'ils sont suivis avec succès pendant un semestre : (7)

Cours „majeurs”

(Rapportent 10 « credits » par semestre; sauf indication contraire, ils doivent être suivis pendant 2 semestres consécutifs)

Anglais
Algèbre
Alimentation (1 semestre)
Civisme
Commerce
Dessin industriel
Electricité (1 semestre)
Histoire universelle
Langues étrangères

Mathématiques générales
Peinture-dessin (2 périodes par jour)
Photographie
Radio amateur
Travail du bois
Travaux manuels
Vêtement (1 semestre)

Cours „mineurs”

(Nombre de « credits » entre parenthèses)

Art dramatique (6)	Dessin industriel (1 période par jour) (5)
Chant choral (3)	Diction (6)
Cours d'harmonie (6)	Harmonie (5)
Dactylographie (5)	Orchestre symphonique (5)
	Travaux manuels (1 période par jour) (5)

Toutefois, plusieurs restrictions influencent le choix de l'élève. En premier lieu, un certain nombre de cours, jugés indispensables à la culture de base de tous les membres de la nation, sont obligatoires :

<i>Cours</i>	<i>Durée obligatoire</i>	<i>„Credits”</i>
Langue maternelle	4 ans	80
Mathématiques	2 ans	40
« Social Studies »	2 ans (8)	40
Sciences	1 an	20
Education physique	4 ans	16
Automobile : théorie et pilotage	1 semestre	3
		Total 199

Environ $\frac{2}{3}$ du total des „credits” exigés sont donc fournis par des cours imposés. Toutefois, comme nous le verrons, il peut être satisfait à ces exigences de façon fort libre ; ainsi, nous avons relevé une dizaine de possibilités différentes permettant d'accomplir valablement l'année de sciences réclamée.

Un second facteur important guide l'étudiant dans l'élaboration de son programme : la profession ou les études supérieures auxquelles il aspire.

7) Cf. NEW TRIER TOWNSHIP HIGH SCHOOL, *Registration Bulletin for Freshmen 1959-1960. Planning a Course of Study*, p. 2.
8) Dont un an obligatoirement consacré à l'histoire des Etats-Unis.

En particulier, chaque université spécifie notamment combien de „credits” de l'enseignement secondaire, pour d'...

Enfin, les parents, les maîtres, les conseillers d'orientation s'efforcent de guider l'élève en fonction de ce qu'il tire le meilleur parti de...

La semaine scolaire comptant 25 jours (réunion quotidienne avec le conseil d'administration, le déjeuner, le dîner, le goûter, le lunch toujours pris à l'école (25 minutes), l'élève a le temps de se constituer un programme de travail pour l'étude pendant la semaine pour la première année (9) :

I		II	
Cours	pér. sem.	Cours	pér. sem.
Anglais	5	Anglais	
Algèbre	5	Algèbre	
Latin	5	Sciences	
Peint./dess.	10	Commerce	
Gymn. (fill.)	4	Gymn. (garç.)	
		Harmonie	
	29		
Etud. person.	11		
	40		

On remarquera combien certainement de l'effort si fréquent et si régulier des études académiques peuvent être conçus...

Environ un quart du temps est consacré à des travaux personnels. Les heures ainsi libérées pour des travaux de recherche dans le domaine de la science jouent un rôle incomparablement...

L'individualisation de l'enseignement

Non seulement l'élève choisit son programme, mais encore l'enseignant adapte son enseignement à ses possibilités.

En effet, toutes les branches de la science ont cinq niveaux d'aptitudes différentes : élémentaire, accéléré, avancé. De cette façon, on peut adapter une intelligence supérieure ou inférieure au domaine et en retard dans un domaine à ses possibilités.

9) NEW TRIER TOWNSHIP HIGH SCHOOL, *Registration Bulletin for Freshmen 1959-1960. Planning a Course of Study*, p. 4.

les cours offerts pour la première année, s rapportent s'ils sont suivis avec succès

s „mineurs”
r semestre; sauf indication contraire,
endant 2 semestres consécutifs)

Mathématiques générales
Peinture-dessin (2 périodes par jour)
Photographie
Radio amateur
Travail du bois
Travaux manuels
Vêtement (1 semestre)

s „mineurs”
dits » entre parenthèses)

Dessin industriel (1 période par jour) (5)
Diction (6)
Harmonie (5)
Orchestre symphonique (5)
Travaux manuels (1 période par jour) (5)

ons influencent le choix de l'élève. En
e de cours, jugés indispensables à la
res de la nation, sont obligatoires :

Durée obligatoire	„Credits”
4 ans	80
2 ans	40
2 ans (8)	40
1 an	20
4 ans	16
1 semestre	3

Total 199

redits” exigés sont donc fournis par des
ous le verrons, il peut être satisfait à ces
i, nous avons relevé une dizaine de pos-
accomplir valablement l'année de scien-

uide l'étudiant dans l'élaboration de son
études supérieures auxquelles il aspire.

H SCHOOL, Registration Bulletin for Fresh-
of Study, p. 2.
é à l'histoire des Etats-Unis.

En particulier, chaque université détermine ses conditions d'admission et spécifie notamment combien de „credits” l'étudiant doit avoir acquis dans l'enseignement secondaire, pour des branches déterminées.

Enfin, les parents, les maîtres, les conseillers pédagogiques et les orienteurs s'efforcent de guider l'étudiant au mieux de ses intérêts, veillant à ce qu'il tire le meilleur profit possible de ses potentialités.

La semaine scolaire comptant 5 jours de 8 périodes de 40 minutes (réunion quotidienne avec le conseiller pédagogique (20') et durée du lunch toujours pris à l'école (25') non comprises), on suggère généralement à l'élève de se constituer un programme moyennement chargé, ménageant du temps pour l'étude personnelle. Voici quatre exemples types pour la première année (9) :

I		II		III		IV	
Cours	pér. sem.	Cours	pér. sem.	Cours	pér. sem.	Cours	pér. sem.
Anglais	5	Anglais	5	Anglais	5	Anglais	5
Algèbre	5	Algèbre	5	Algèbre	5	Algèbre	5
Latin	5	Sciences	5	Histoire	5	Histoire	5
Peint./dess.	10	Commerce	5	Aliment.	7	Sciences	5
Gymn. (fill.)	4	Gymn. (garç.)	5	Gymn. (f.)	4	Lang. étr.	5
—	—	Harmonie	5	Chant	3	Gymn. (garç.)	5
—	—	—	—	—	—	—	—
Etud. person.	11	—	30	—	29	—	30
—	—	—	10	—	11	—	10
—	—	—	—	—	—	—	—
—	40	—	40	—	40	—	40

On remarquera combien ces plans de travail contrastent avec l'émiettement de l'effort si fréquent chez nous. Pratiquement, tous les cours académiques peuvent être concentrés dans la matinée.

Environ un quart du temps passé à l'école est réservé aux études personnelles. Les heures ainsi laissées libres seront souvent consacrées à des travaux de recherche dans la bibliothèque scolaire qui, aux Etats-Unis, joue un rôle incomparablement plus important qu'en Belgique.

L'individualisation de l'enseignement

Non seulement l'élève choisit les branches qui lui conviennent le mieux, mais encore l'enseignement de chacune de celles-ci sera adapté à ses possibilités.

En effet, toutes les branches importantes peuvent être étudiées à cinq niveaux d'aptitudes différents : inférieur, moyen faible, normal, accéléré, avancé. De cette façon, l'effort réclamé à l'étudiant, qu'il possède une intelligence supérieure ou soit peu doué, qu'il soit fort dans un domaine et en retard dans un autre, est toujours en proportion avec ses possibilités.

9) NEW TRIER TOWNSHIP HIGH SCHOOL, Courses for Freshmen, avril 1959. p. 4.

Comme l'élève suit rarement tous ses cours à un même niveau, le danger d'une ségrégation générale, selon les aptitudes, semble minime : l'école reste d'ailleurs très attentive à ce problème, regroupant systématiquement tous les étudiants à l'occasion de certaines activités. On met aussi tout en œuvre pour inculquer une véritable tolérance vis-à-vis du plus ou moins grand talent des compagnons d'études et pour encourager chacun à se dépasser : « En sport, tout le monde n'est pas capable de jouer en excellence; c'est aussi le cas dans les études. Mais on attend de chacun le meilleur de lui-même... » (10)

Le système d'enseignement à différents niveaux est pratiqué à New Trier depuis quarante ans, à la plus grande satisfaction de tous. En moyenne, les étudiants se répartissent selon les pourcentages suivants :

— supérieurs	15—20 %
— normaux (moyens forts)	40—55 %
— moyens faibles	36—40 %
— limités	5— 8 %
— avancés (seniors)	±10 %

Quand les élèves entrent à la New Trier High School, les groupes sont provisoirement déterminés sur la base des résultats scolaires antérieurs et d'autres renseignements réunis selon un système que nous étudierons plus loin. Par après, les résultats obtenus dans l'école même corrigeront et guideront les affectations, celles-ci n'étant jamais définitives, quelle que soit la branche.

Pareille souplesse conduit certes à une organisation complexe, mais il ne faut cependant pas exagérer la difficulté.

Dans le tableau suivant, nous faisons apparaître toutes les possibilités offertes pendant le second semestre de l'année scolaire 1959-1960. Quelques notes marginales précisent l'esprit des études (11).

Chaque cours est désigné par un nombre de trois chiffres :

a) Le chiffre des centaines indique en quelle année il se donne; on aura donc 1, 2, 3 et 4.

b) Le chiffre des dizaines indique le semestre :

- 1 = 1er semestre
- 2 = 2e semestre
- 0 = peut être suivi au 1er ou au 2e semestre
- 3 = cours de vacances d'été.

c) Le chiffre des unités indique le niveau d'aptitude :

- 1 = niveau inférieur
- 2 = moyen faible
- 3 = normal
- 4 = enseignement accéléré
- 5 = avancé
- 6 = séminaires
- 9 = tous niveaux réunis.

10) NEW TRIER HIGH SCHOOL, *Guide Book to New Trier*, Winnetka, 1959, p. 39.
 11) Les deux documents de base suivants ont été utilisés : NEW TRIER TOWNSHIP HIGH SCHOOL, *Curriculum Guide*, 1959 et *Program of Classes*, 1959-1960.

Anglais

125

124

123

122

122 R

121

224 - 223 - 222 - 221

324 - 323 - 322 - 321

424 - 424 (+) - 423 - 4

Cours d'art dramatique. —E aména



ment tous ses cours à un même niveau, le générale, selon les aptitudes, semble minime : tentative à ce problème, regroupant systématiquement l'occasion de certaines activités. On met en valeur une véritable tolérance vis-à-vis des compagnons d'études et pour encourager l'effort, tout le monde n'est pas capable de jouer dans les études. Mais on attend de chacun (10)

à différents niveaux est pratiqué à New Trier la plus grande satisfaction de tous. En voici les pourcentages suivants :

forts 15—20 %
 (moyens forts) 40—55 %
 faibles 36—40 %
 (seniors) 5—8 %
 ±10 %

à la New Trier High School, les groupes sont formés sur la base des résultats scolaires antérieurs réunis selon un système que nous avons adopté, les résultats obtenus dans l'école même affectations, celles-ci n'étant jamais définitives.

certes à une organisation complexe, mais qui surmonte la difficulté.

nous faisons apparaître toutes les possibilités du programme de l'année scolaire 1959-1960. Quel est l'esprit des études (11).

par un nombre de trois chiffres :

indique en quelle année il se donne; on aura

pour chaque semestre :

1er semestre
 2e semestre
 à être suivi au 1er ou au 2e semestre
 pendant les vacances d'été.

selon le niveau d'aptitude :

au niveau inférieur
 au niveau faible
 au niveau normal
 au niveau accéléré
 au niveau avancé
 au niveau supérieures
 tous les niveaux réunis.

Guide Book to New Trier, Winnetka, 1959, p. 39.
 Les pourcentages ont été utilisés : NEW TRIER TOWNSHIP
 Guide, 1959 et Program of Classes, 1959-1960.

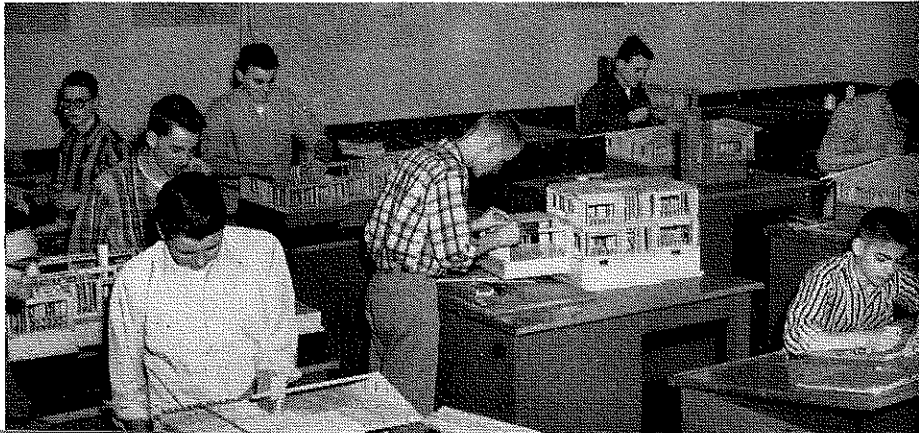
Branches et niveaux de cours	Observations
<i>Anglais</i>	
125	— Pour étudiants supérieurement intelligents, excellents en langue maternelle (intègre l'anglais, la biologie et l'histoire)
124	— Cours enrichi, fondé sur les œuvres littéraires de niveau universel
123	— Cours moyen
122	— Cours moyen inférieur; s'adresse plus particulièrement aux élèves qui n'ont pas encore acquis une méthode de travail rationnelle
122 R	— R = « remedial ». Destiné aux élèves identifiés par le bureau de testing comme présentant une déficience marquée en lecture (compréhension et rapidité) et en orthographe.
121	— Accueille les élèves présentant une faiblesse générale dans toutes les branches de la langue maternelle.
224 - 223 - 222 - 221	Les différences de niveaux en 2e, 3e et 4e années sont <i>mutatis mutandis</i> parallèles à celles que nous indiquons ci-dessus pour la 1ère. 323 = journalisme. 424 (+) = « Great Books ».
324 - 323 - 322 - 321	
424 - 424 (+) - 423 - 422 - 421	

Cours d'art dramatique. — Etudiants répétant une pièce dans la salle de maquillage aménagée sous l'auditorium de l'école.



Branches et niveaux de cours	Observations
<i>Mathématiques</i>	
Algèbre A (accélééré) 124	La différence entre les niveaux 2, 3 et 4 réside moins dans l'accélération que dans la méthode d'enseignement et l'approfondissement. <i>Au niveau 2</i> , les explications sont détaillées; beaucoup d'applications; pas d'incursions dans les domaines voisins. <i>Au niveau 3</i> , l'étudiant doit plus travailler par lui-même: théorie plus rigoureuse, enrichissement. <i>Au niveau 4</i> , les concepts sont traités rapidement; étude plus approfondie; nombreuses incursions dans les domaines voisins. Le même manuel est employé pour ces 3 niveaux et tous les élèves étudient le même chapitre en même temps, ce qui permet, à tout moment, le passage d'un niveau à l'autre.
» — 124	
» E (expérimental) 124	
» — 123	
» E 123	
» — 122	
» E 122	
Mathématiques de base 121	
Mathématiques approfondies (20 crédits) 225	
Géométrie 224	
» 223	
» 222	
Mathématiques 222	
Mathématiques de base 221	
Mathématiques approfondies (20 crédits) 315	
Mathématiques 324	
Algèbre 323	
» 322	
Géométrie 303	
Mathématiques approfondies 425	
Mathématiques 424	
Algèbre (niveau universitaire) 403	
Trigonométrie 403	
Usage de la règle à calculs 323 (2 crédits; va avec algèbre 322)	
	4 semestres de mathématiques sont obligatoires; toutefois, 2 de ceux-ci peuvent être consacrés à la comptabilité ou à l'arithmétique commerciale.

Architecture. — Etudiants réalisant les maquettes des maisons dont ils ont établi les plans.



Branches et niveaux de cours	
„Social studies”	
Civisme 123, 124	
Histoire universelle 125, 124	
Histoire : temps modernes	
Histoire : antiquité	
Histoire : moyen âge 202, 203	
Histoire : universelle	
Géographie : 222	
Histoire : temps modernes	
Histoire : Grande-Bretagne	
Histoire : U.S.A. . 324 - 323 - 322	
Histoire : U.S.A. (approfondie)	
Histoire : contemporaine (Europe)	
Histoire : Grande-Bretagne (approf.)	
Histoire : Amérique latine	
Histoire : Extrême-Orient	
Histoire : Universelle, XXe S.	
Histoire : Etats-Unis, XXe S.	
Civisme	
Sociologie	
Sciences économiques	
Sciences	
Biologie 123 - 124	
Radio amateur	
Biologie 224 - 223	
Chimie	
Biologie 323 - 322	
Electronique	
Physique	
Chimie 324	
Chimie (séminaire)	
Physique 425 - 424	
Sciences	

	Observations
124	La différence entre les niveaux 2, 3 et 4 réside moins dans l'accélération que dans la méthode d'enseignement et l'approfondissement.
124	
124	
123	
123	Au niveau 2, les explications sont détaillées; beaucoup d'applications;
122	pas d'incursions dans les domaines voisins.
122	
121	Au niveau 3, l'étudiant doit plus travailler par lui-même: théorie plus rigoureuse, enrichissement.
225	Au niveau 4, les concepts sont traités rapidement; étude plus approfondie; nombreuses incursions dans les domaines voisins.
224	
223	
222	
221	Le même manuel est employé pour ces 3 niveaux et tous les élèves étudient le même chapitre en même temps, ce qui permet, à tout moment, le passage d'un niveau à l'autre.
315	
324	
323	
322	
303	4 semestres de mathématiques sont obligatoires; toutefois, 2 de ceux-ci peuvent être consacrés à la comptabilité ou à l'arithmétique commerciale.
125	
124	
103	
103	
123	

maquettes des maisons dont ils ont établi les plans.



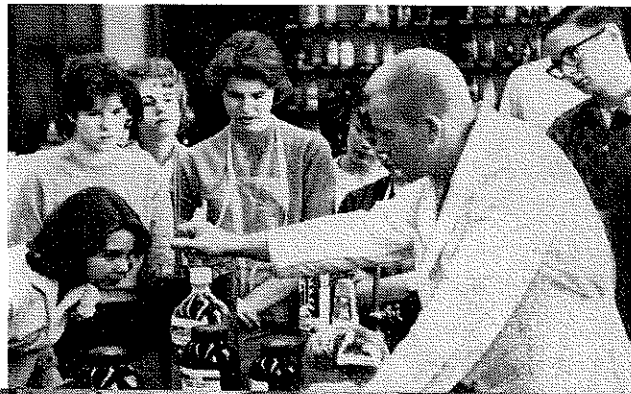
Branches et niveaux de cours	Observations
„Social studies”	4 semestres de « Social Studies » sont obligatoires; 2 de ceux-ci doivent être consacrés à l'histoire des Etats-Unis.
Civisme 123, 122, 121	
Histoire universelle 125, 124, 123	
Histoire : temps modernes 224	
Histoire : antiquité 204	
Histoire : moyen âge 202, 203, 204	
Histoire : universelle 221	
Géographie : 222 - 223	
Histoire : temps modernes 323	
Histoire : Grande-Bretagne 303	
Histoire : U.S.A. 324 - 323 - 322 - 321	
Histoire : U.S.A. (approfondie) 425	
Histoire : contemporaine (Europe) 425	
Histoire : Grande-Bretagne (approf.) 404	
Histoire : Amérique latine 403	
Histoire : Extrême-Orient 403	
Histoire : Universelle, XXe S. 402	
Histoire : Etats-Unis, XXe S. 402	
Civisme 403	
Sociologie 403	
Sciences économiques 403	

Sciences		
Biologie	123 - 124	125
Radio amateur		123
Biologie	224 - 223	222
Chimie		225
Biologie	323 - 322 - 321	
Electronique		323
Physique		325
Chimie	324 - 323	
Chimie (séminaire)		426
Physique	425 - 424	423
Sciences		409

Les élèves qui désirent continuer des études dans les Facultés de Sciences des Universités sont invités à suivre 6 semestres de sciences et 8 de mathématiques.

Branches et niveaux de cours		Observations	
<i>Langues</i>		Aucun cours de langue n'est obligatoire. Les étudiants sont cependant fort encouragés à les suivre s'ils se destinent aux études supérieures. On pense que, très prochainement, les universités exigeront à l'entrée que l'étudiant ait étudié au moins une langue étrangère pendant 3 ans.	
Latin	124 - 123 - 122 224 223 222 324 - 323 424 - 423		
Allemand	124 123 224 223 223C 324 - 323 426		
Russe	124 224 324		
Français	125 124 123 224C 224 223C 223 324C 324 323C 323 324= 424C 423C		
Espagnol	125 124 123 122 224 224C 223 223C 222 324 324= 323 322 424 423		
<i>Arts</i>			Tous ces cours peuvent être suivis à raison de 2 périodes par jour. (= cours « majeur » : 10 « credits ») ou de 1 période par jour (= cours « mineur » 5 « credits »). Toutefois, Histoire de l'art 329 est toujours un « majeur ».
Dessin-peinture	129		
Travail manuel	121		
Dessin-peinture	229C 229		
Travail manuel	221		
Dessin-peinture	329		
Céramique	329		
Joaillerie	329		
Histoire de l'art	329		
Céramique	429		
Joaillerie	429		
Peinture-dessin	429		

Cours de chimie.



Branches et niveaux de

<i>Commerce</i>
Commerce général
Commerce général
Comptabilité
Le point de vue du consommateur
Vente
Publicité
Organisation commerciale
Sténographie
Dactylographie
Pratique du bureau
Secrétariat
Sténographie
Droit commercial
Pratique commerciale
<i>Automobile</i>
Théorie et pratique (pilotage)

Economie domestique

Alimentation
Vêtement

Alimentation
Vêtement

Décoration intérieure

Cours techniques

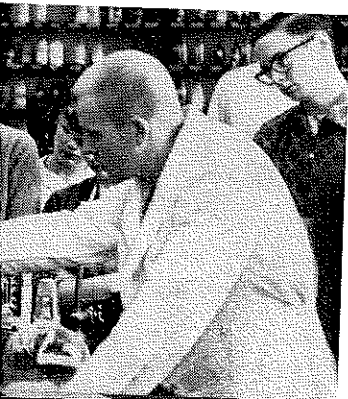
Dessin industriel
Bois
Electricité

Dessin (architecture)
Bois
Métallurgie générale

Dessin (mécanique)
Métallurgie générale
Notions d'architecture
Lecture de plans

rs	Observations
-122 222 -323 -423 123 223C -323 426 124 224 324 123 223 24= 23C 122 222 322 423	Aucun cours de langue n'est obligatoire. Les étudiants sont cependant fort encouragés à les suivre s'ils se destinent aux études supérieures. On pense que, très prochainement, les universités exigeront à l'entrée que l'étudiant ait étudié au moins une langue étrangère pendant 3 ans. C indique qu'il s'agit de la continuation d'un cours précédent. = cours de conversation.
129 121 229 221 329 329 329 329 29 29 29	Tous ces cours peuvent être suivis à raison de 2 périodes par jour. (= cours « majeur » : 10 « credits ») ou de 1 période par jour (= cours « mineur » 5 « credits »). Toutefois, Histoire de l'art 329 est toujours un « majeur ».

s de chimie.



Branches et niveaux de cours		Observations	
<i>Commerce</i>		<i>Objectifs poursuivis par ce cours :</i> 1. Préparation aux études supér. de sciences commerciales; 2. Formation générale; 3. Préparation pour les étudiants qui veulent travailler part-time dans le commerce pendant leurs études universitaires; 4. Préparation professionnelle pour les élèves qui ne feront pas d'études supérieures; 5. Possibilité pour les étudiants qui cherchent leur voie, de voir si la carrière commerciale pourrait les intéresser. Le 422 = une réunion de 30' tous les matins à l'école; le reste consiste en stages pratiques (20 h./semaine).	
Commerce général	122 123		
Commerce général	222		
Comptabilité	223		
Le point de vue du consommateur			
Vente	323		
Publicité	302		
Organisation commerciale	303		
Sténographie	303		
Dactylographie	303		
Pratique du bureau	322		
Secrétariat	423		
Sténographie	423		
Droit commercial	423 403		
Pratique commerciale	422		
<i>Automobile</i>		Une loi, passée en 1955, rend ce cours obligatoire dans toutes les High Schools de l'Illinois. (3 « credits »).	
Théorie et pratique (pilotage)	209		
<i>Economie domestique</i>		Destiné principalement aux jeunes filles; toutefois; — les garçons s'intéressant à la restauration ou à l'hôtellerie peuvent suivre les cours d'alimentation; — les garçons s'intéressant à l'architecture peuvent suivre les cours de décoration intérieure.	
Alimentation	109		
Vêtement	109		
Alimentation	209		
Vêtement	209		
Décoration intérieure	329		
<i>Cours techniques</i>			— Le but poursuivi n'est pas de donner une formation professionnelle, mais de faire de l'étudiant « un consommateur intelligent des produits de l'industrie » (p. 64). — Chacun de ces cours rapporte 5 ou 10 « credits » selon le temps qu'on leur consacre. — Les universités reconnaissent ces « credits »; de plus en plus, elles souhaitent que les étudiants acquièrent une formation technique.
Dessin industriel	123 122		
Bois	123 121		
Electricité	103		
Dessin (architecture)	223		
Bois	222		
Métallurgie générale	223		
Dessin (mécanique)	323		
Métallurgie générale	323		
Notions d'architecture	323		
Lecture de plans	302		

<i>Branches et niveaux de cours</i>	<i>Observations</i>
<i>Musique</i>	
Chant 129	Il s'agit soit d'une initiation pour l'amateur, soit d'études approfondies pouvant préparer aux carrières musicales.
Orchestre 129	
Cours d'harmonie 129	
Appréciation musicale 129	
Chant 229	
Petit groupe vocal 229	
Appréciation musicale 229	
Composition 329	
Madrigaux (groupe vocal) 429	
Composition 429	
Chorale (sélection de 32 étud.) 029	
Opéra 029	
Grande chorale 029	
Harmonie (cadets - groupe de sorties - groupe d'honneur) 029	
Orchestre (seniors) 029	
Ensemble instrumental 029	
Piano 029	

Education physique - Sports - Danse

Art oratoire - Art dramatique

Photographie

Croix Rouge

L'étude de chaque élève avant son entrée à New Trier

Nous avons dit que l'école recueille des informations détaillées sur ses futurs élèves afin que ceux-ci puissent trouver immédiatement une place, au moins provisoire, dans le système complexe que nous venons de décrire. Voici comment on procède.

La majorité des étudiants qui fréquentent New Trier proviennent de 6 écoles publiques et de 7 écoles confessionnelles des alentours.

Dès le mois de janvier, les services de testing de la *High School* fournissent aux six écoles publiques des tests d'intelligence, d'aptitudes et de connaissances à administrer aux enfants qui ont manifesté l'intention de s'inscrire aux cours de New Trier. Les élèves des écoles confessionnelles viendront à Winnetka, en avril, pour y subir des épreuves similaires.

Chaque école doit
outre les résultats des
évaluation générale des pr

Intelligence
Application
Sens des resp
Conduite à l'é
Qualités de ch

APPRECIAT

Anglais
Mathématique
Raisonnem
Connaissa
« Social Studi
Sciences

Code : 1 = supér
4 = en dessous de la r

Après l'administra
de New Trier rencon
afin de recueillir des
seulement l'instruction
étudiants.

Ensuite, chacun d
porte d'abord sur les
(branches préférées)
les problèmes éventu

Au mois de mai,
gramme des cours —
à la High School. L
à la même période.

La direction de
stituer des groupes d
seront confiés au mêm
matin. Dans ces grou
tant en ce qui concer
sont séparés, le cons
De plus, on s'effor
groupe en évitant n
s'y trouvent réunis.

Le jour de la r
organisés, mais cha
sait, par exemple, q
moyens et pour tell

ns	Observations
129	Il s'agit soit d'une initiation pour l'amateur, soit d'études approfondies pouvant préparer aux carrières musicales.
129	
129	
129	
229	
229	
229	
329	
429	
429	
029	
029	
029	
029	
029	
029	
029	
029	
029	
029	

conse

entrée à New Trier

cueille des informations détaillées sur ses
 missent trouver immédiatement une place,
 ème complexe que nous venons de décrire.

ui fréquentent New Trier proviennent de
 confessionnelles des alentours.

services de testing de la *High School*
 ues des tests d'intelligence, d'aptitudes et
 ux enfants qui ont manifesté l'intention
 Trier. Les élèves des écoles confession-
 vril, pour y subir des épreuves similaires.

Chaque école doit en outre remplir une fiche individuelle qui porte, outre les résultats des tests mentionnés, un tableau résumant l'appréciation générale des professeurs : (12)

APPRECIATION GLOBALE

Intelligence	1	2	3	4	5
Application	1	2	3	4	5
Sens des responsabilités	1	2	3	4	5
Conduite à l'école	1	2	3	4	5
Qualités de chef	1	2	3	4	5

APPRECIATION DES PROFESSEURS SPECIALISES

Anglais	1	2	3	4	5
Mathématiques :					
Raisonnement	1	2	3	4	5
Connaissances de base	1	2	3	4	5
« Social Studies »	1	2	3	4	5
Sciences	1	2	3	4	5

Code : 1 = supérieur ; 2 = au-dessus de la moyenne ; 3 = moyen ; 4 = en dessous de la moyenne ; 5 = pauvre. Le chiffre retenu est encadré.

Après l'administration des tests, le directeur du service de counseling de New Trier rencontre les conseillers des différentes écoles inférieures afin de recueillir des renseignements complémentaires concernant non seulement l'instruction, mais aussi l'histoire, la famille, la santé des futurs étudiants.

Ensuite, chacun de ceux-ci est interviewé dans son école. L'entretien porte d'abord sur les talents (arts, sports, bricolage) et sur les goûts (branches préférées) puis sur la famille, l'enquêteur tâchant d'identifier les problèmes éventuels. Une question-choc termine l'entrevue.

Au mois de mai, parents et élèves — qui ont déjà pu étudier le programme des cours — sont invités à assister à une réunion d'information à la High School. Les inscriptions aux différents cours sont recueillies à la même période.

La direction de New Trier possède alors assez d'éléments pour constituer des groupes d'environ 30 étudiants qui, pendant toutes leurs études, seront confiés au même conseiller pédagogique et le rencontreront chaque matin. Dans ces groupes, l'hétérogénéité est systématiquement recherchée, tant en ce qui concerne les aptitudes que les origines. Toutefois, les sexes sont séparés, le conseiller étant toujours du même sexe que ses étudiants. De plus, on s'efforce de donner une personnalité équilibrée à chaque groupe en évitant notamment que trop d'adolescents « à problèmes » ne s'y trouvent réunis.

Le jour de la rentrée, non seulement les cours et les horaires sont organisés, mais chaque étudiant sait exactement ce qu'il doit faire : il sait, par exemple, que pour telle branche, il doit se joindre au groupe des moyens et pour telle autre, au groupe supérieur ; il sait qu'un conseiller

12) Cf. NEW TRIER HIGH SCHOOL, *Test and Personal Data Card*.

l'attend ; il sait même déjà quels livres, quels cahiers, quel équipement sportif il doit acheter et on lui a fait connaître d'avance le prix exact de chacun de ces articles. Abstenons-nous de comparaisons qui seraient trop cruelles...

Terminons ces indications concernant les débuts scolaires en signalant qu'environ 15 jours après la rentrée des classes, les parents sont invités à une première réunion où ils rencontreront le conseiller de leurs enfants et où ils seront éclairés sur les raisons du classement aux différents niveaux, sur la signification des manifestations extra-scolaires, etc.

La semaine suivante, les pères et les mères se rendent à l'école avec leur fils et suivent une journée de classe complète à ses côtés (la journée est, à cette occasion, répartie sur l'après-midi et la soirée). On devine aisément combien une telle expérience facilite la compréhension entre l'école et la famille.

Ayant commencé ses études secondaires supérieures dans des conditions qui ne semblent pas loin de la perfection, l'étudiant sera suivi, jour après jour, par son conseiller. Il nous reste à dire un mot de ce dernier.

Les conseillers pédagogiques

Grâce à ses conseillers pédagogiques, la New Trier High School réussit ce véritable tour de force qui consiste, non seulement à guider efficacement chacun de ses 3740 étudiants dans le dédale des programmes, mais aussi à les aider tant sur le plan psychologique que sur le plan social et médical.

Le *counseling* est assuré par :

- 126 conseillers pédagogiques part-time, professeurs consacrant 1/5 de leur temps à cette mission.
- 10 conseillers full-time dirigeant les précédents.
- 5 « adjustment counselors » full-time.
- 1 psychologue clinicien full-time.

Au cours de la réunion quotidienne du matin, chaque groupe de 30 étudiants dont nous avons signalé la constitution rencontre son conseiller pour discuter de problèmes de discipline, de carrière et, en général, de tout ce qui peut intéresser la majorité. L'atmosphère détendue de ces rencontres constitue une excellente transition vers le travail ardu qui va bientôt commencer.

L'étudiant peut aussi consulter individuellement son conseiller, chaque fois qu'il le désire.

De plus, pendant l'année, le conseiller rendra au moins une visite personnelle à la famille de chaque élève appartenant à son groupe.

Il va sans dire qu'une mission aussi délicate ne s'improvise pas : elle réclame des hommes ouverts aux problèmes de la jeunesse et spécialement formés pour l'aider.

Lors du recrutement des professeurs, le conseil d'administration de l'école attache une importance toute particulière aux qualités intellectuelles et morales indispensables au parrainage des étudiants et donne la priorité à ceux qui les possèdent.

Pendant sa première année de fonction, le conseiller doit assister

à 50 réunions de formation cycle de 4 ans, il est soumis à la préparation de base

I. Avant la rentrée des classes

Un certain nombre de réunions de l'administration de l'école sont réservées à la diffusion de toutes les informations.

Enfin, quelques jours avant la rentrée des études de première année, des étudiants de dernière année sont invités à donner pendant les 9 premières semaines des réunions matinales. Pendant ces réunions, plus que deux prestations par élève sont possibles sur demande du conseiller.

II. Pendant l'année scolaire

Sous la présidence d'un conseiller, il y a des réunions lors de causeries familières (anglais, mathématiques, services (directeur du test social, délégué à l'association des responsables des clubs étudiants).

Le directeur des conseillers est chargé de donner des conseils aux étudiants pour envisager des projets d'élèves, la révision des programmes.

Enfin, en avril, une conférence est tenue sur l'activité de l'année qui vient de passer et les prévisions pour l'année suivante.

Conclusion

La New Trier High School est une école multilatérale qui voit dans l'école multilatérale un idéal.

Certes, l'école de Winnetka est une école sociale et intellectuelle. Dans ses murs que des élèves d'anglais le montre clairement à un groupe d'une maturité à un niveau inférieur, des élèves qui ont l'art de la lecture pour combler les lacunes et se retrouvent dans les autres livres.

Le visiteur de l'école est frappé par ce qui y règne. Confrontés avec les autres écoles, les élèves ont besoin en est, la majorité d'entre eux fournissent un niveau d'histoire approfondi, en 4 heures de lectures qu'un cours uni-

On est aussi fort impressionné par la pondération et un sérieux

13) Cf. B.L. VEACH-L. IRWIN, *Winnetka High School*

els livres, quels cahiers, quel équipement
i a fait connaître d'avance le prix exact
enons-nous de comparaisons qui seraient

concernant les débuts scolaires en signa-
la rentrée des classes, les parents sont
où ils rencontreront le conseiller de leurs
sur les raisons du classement aux diffé-
on des manifestations extra-scolaires, etc.
pères et les mères se rendent à l'école
journée de classe complète à ses côtés
(n, répartie sur l'après-midi et la soirée).
ne telle expérience facilite la compréhen-

s secondaires supérieures dans des condi-
a de la perfection, l'étudiant sera suivi,
illier. Il nous reste à dire un mot de ce

dagogiques, la New Trier High School
ce qui consiste, non seulement à guider
0 étudiants dans le dédale des program-
nt sur le plan psychologique que sur le

r :
art-time, professeurs consacrant 1/5 de

nt les précédents.

ill-time.

ne.

uotidienne du matin, chaque groupe de
signalé la constitution rencontre son con-
es de discipline, de carrière et, en géné-
sser la majorité. L'atmosphère détendue
excellente transition vers le travail ardu

lter individuellement son conseiller, cha-

e conseiller rendra au moins une visite
que élève appartenant à son groupe.

ssion aussi délicate ne s'improvise pas:
ts aux problèmes de la jeunesse et spé-

professeurs, le conseil d'administration
nce toute particulière aux qualités intel-
les au parrainage des étudiants et donne
dent.

e de fonction, le conseiller doit assister

à 50 réunions de formation d'environ ½ heure chacune et, après chaque
cycle de 4 ans, il est soumis à un nouvel entraînement.

La préparation de base se déroule de la façon suivante (13)

I. Avant la rentrée des classes:

Un certain nombre de séances sont d'abord consacrées à l'étude de
l'administration de l'école. Ensuite, le conseiller reçoit en communica-
tion toutes les informations recueillies sur ses futurs élèves.

Enfin, quelques jours avant la fin des vacances, le directeur des
études de première année réunit les « freshman helpers », c'est-à-dire
des étudiants de dernière année qui vont aider le conseiller dans sa tâche.
Pendant les 9 premières semaines, l'assistant participera à toutes les
réunions matinales. Pendant les 9 semaines suivantes, il ne fournira
plus que deux prestations par semaine ; par après, il n'interviendra plus
que sur demande du conseiller.

II. Pendant l'année scolaire

Sous la présidence d'un directeur spécialisé, la formation se poursuit
lors de causeries familières faites par les directeurs des départements
(anglais, mathématiques, sciences, etc.), par les chefs des différents
services (directeur du testing, psychologue, bibliothécaire, médecin, assis-
tant social, délégué à l'association des parents) et par les adultes res-
ponsables des clubs estudiantins.

Le directeur des conseillers convoque aussi certaines réunions spé-
ciales pour envisager des problèmes nouveaux concernant l'admission
d'élèves, la revision des programmes, etc.

Enfin, en avril, une conférence de clôture permet de dresser le bilan
d'activité de l'année qui touche à sa fin et d'établir les premières
prévisions pour l'année suivante.

Conclusion

La New Trier High School apporte un vivant démenti à ceux qui
voient dans l'école multilatérale une menace de nivellement par le bas.

Certes, l'école de Winnetka travaille dans d'excellentes conditions
sociales et intellectuelles. Mais cela ne signifie pas qu'elle n'accueille
dans ses murs que des élèves sans problème, l'échelonnement du cours
d'anglais le montre clairement: alors que le niveau supérieur s'adresse
à un groupe d'une maturité déjà remarquable, nous rencontrons, au
niveau inférieur, des élèves qui ne dominent pas encore suffisamment
l'art de la lecture pour continuer leurs études. Et des écarts semblables
se retrouvent dans les autres branches.

Le visiteur de l'école est frappé par la sérénité de l'atmosphère
qui y règne. Confrontés avec des tâches réellement à leur mesure, étudiant
des choses qui les intéressent, aidés sur le plan matériel ou moral si
besoin en est, la majorité des élèves paraissent très heureux. Or, certains
d'entre eux fournissent un travail considérable; par exemple, le cours
d'histoire approfondi, en 4e année, nécessite autant de préparation et
de lectures qu'un cours universitaire chez nous.

On est aussi fort impressionné par l'esprit de coopération des élèves,
qui assurent d'ailleurs de nombreuses tâches administratives avec une
pondération et un sérieux remarquables.

13) Cf. B.L. VEACH-L. IRWIN, *In-Service Training of Freshman Advisers*, New
Trier Township High School, s.d., document ronéotypé.

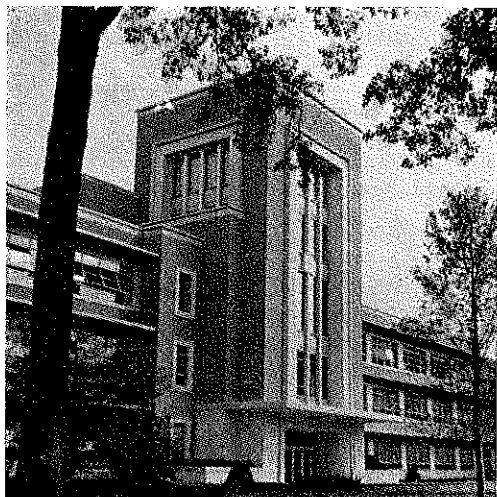
On pourrait objecter qu'une telle école n'est possible que dans la riche Amérique. Ce serait à tort.

Quand notre pays acceptera de revoir, en profondeur, son organisation de l'enseignement, il sera possible de réaliser une individualisation telle que nous venons de la décrire, EN FAISANT DES ECONOMIES! Le rapport entre le nombre de professeurs et le nombre d'élèves est à New Trier de 1 à 15-16. Nous connaissons des écoles belges où ce rapport se situe aux environs de 1/10. Or, nous l'avons vu, les prestations des professeurs ne sont pas plus lourdes à Winnetka qu'en Belgique.

En outre, et ceci est mille fois plus important encore, au-delà de l'économie d'argent, un système comme celui de Winnetka apporte aussi un développement meilleur et un bonheur plus grand.

On comprend difficilement pourquoi un tel plan, confirmé, répétons-le, par 40 ans d'expérience, ne soit pas mieux exploité chez nous. Les philosophes de l'éducation ont des théories bien précises pour expliquer de tels phénomènes. Nous leur laissons la parole...

Gilbert DE LANDSHEERE



*New Trier Township High School Winnetka,
Illinois.*

A ma fenêtre

CHRONIQUE DES IDEES DIFF

Un bon petit bri

NOTRE I
L'emploi
Het geb

Mes chers lecteurs,

Me voilà donc au troisième (1) d'articles sur la question linguistique. m'a valu de part et d'autre, plusieurs très aimables, et une seule dans que je craignais : celui du mystique lié par les doutes du voisin. Signé tout doucement, nous retrouvons sang-froid — pourquoi l'avons-nous perdu ? — et qu'il y a lieu de plus avant notre analyse ! Avec la sévérité !

Dans cet article, que je veux comme les autres „au-dessus de la m j'adopte nécessairement un point d

(1) Voir „Education“ nos 59 et 64.