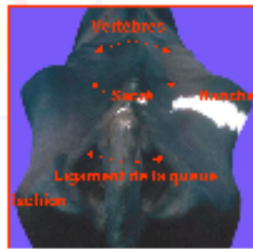
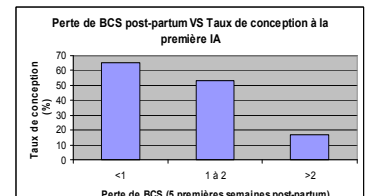
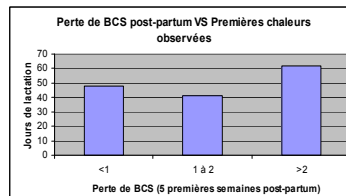
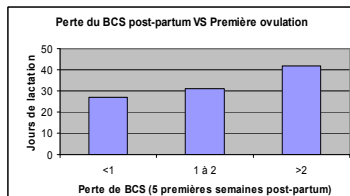


Le **BCS** (**B**ody **C**ondition **S**core ou note d'état de chair) est une méthode subjective pour estimer chez la vache laitière la **quantité de réserves de graisse** dans les régions de la colonne vertébrale et de la croupe.



— 1 — 2 — 3 — 4 — 5 — 6 — 7 — 8 — 9 —→  
Echelle de 1 à 9

Le BCS est **indicateur de la balance énergétique négative** qui suit le vêlage. A cette période critique, l'énergie provenant de l'alimentation ne suffit pas pour couvrir les besoins d'entretien et de production : la vache maigrit. Cet **amaigrissement** a un rôle sur **l'activité ovarienne**, **la manifestation des chaleurs**, **le nombre d'IA par conception**, **les cétozes et acidoses**. Exemple ci dessous : Butler and Smith, 1989.



Dans le cadre du projet **OptiVal+**, le BCS est récolté lors du contrôle laitier dans environ **80 troupeaux wallons**. Un **bilan par exploitation** valorisant les données BCS récoltées est envoyé après chaque contrôle laitier.

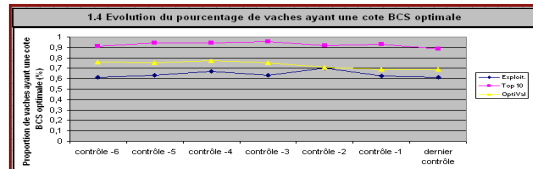
- Il recense les vaches et leurs cotes BCS au dernier contrôle.

1.1 Répartition des PRIMIPARES en fonction de leur BCS										
Classe	Total	1	2	3	4	5	6	7	8	9
Tarissement	1									
de 0 à 45 jours	0				0	0	1			
de 45 à 100 jours	6			0	3	1	2			
de 100 à 200 jours	11			2	4	5				
de 200 à 270 jours	13			4	2	5	2			
de 270 jours au tarissement	13			1	1	8	3			

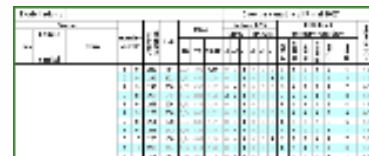
- Mise en évidence d'éventuels problèmes récurrents à certains stades de lactation caractéristiques (sur cet exemple, les vaches sont trop grasses dès le deuxième tiers de lactation).



- Il retrace l'évolution au fil des mois et la compare aux autres.



- Liste des vaches ayant une cote BCS non optimale.



Dans les conditions actuelles de **baisse du prix du lait** et d'**augmentation des coûts de production**, l'éleveur est contraint à une **gestion irréprochable** de tous les postes intégrant son savoir-faire.

Le suivi du BCS de son troupeau lui permet d'améliorer l'efficacité de certains de ces postes :

- **Alimentation** : il offre des indicateurs sur **l'équilibre et l'adéquation de la ration** ;
- **Reproduction** : il renseigne sur **l'aptitude** des vaches à être **fécondes** ;
- **Santé** : il apporte une vision des **animaux susceptibles de complications** lors du vêlage et des semaines qui le suivent (syndrome de la vache grasse, cétoze, etc).