

Figure 1: Evolution des principaux groupes génomiques de la série *Eumusa* (Tiré de Jones, 1999).

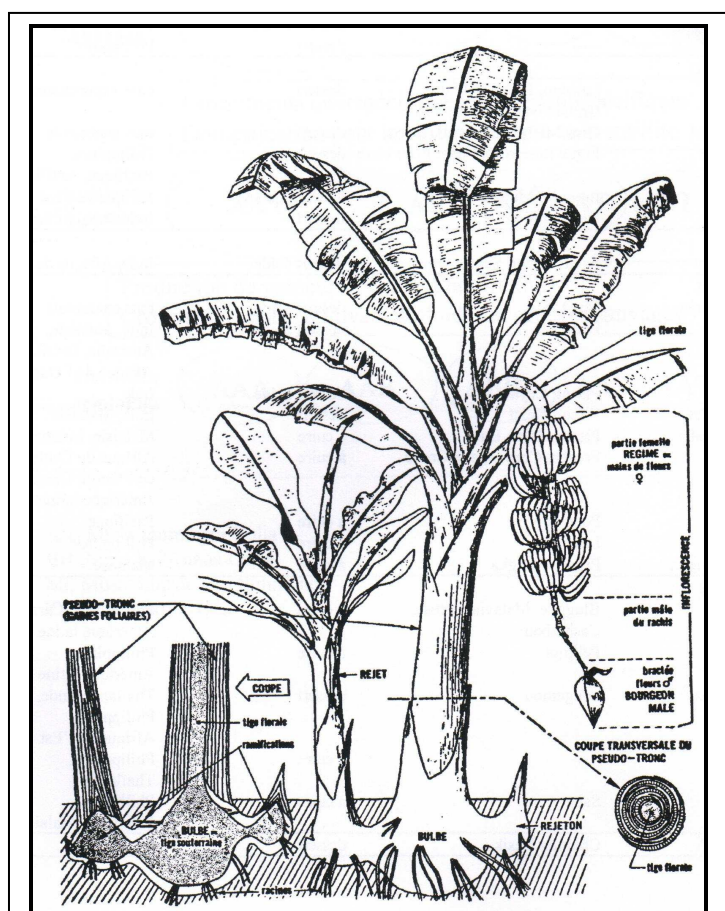


Figure 2 : L'organisation du bananier (tiré de Champion, 1963).



**Figure 3 : Spathes pourpres à l'aisselle
desquelles se trouvent les doigts.**



**Figure 4: Partie inférieure dénudée de la
hampe florale et popote.**

Nutrients	Per 100 grams
Water	70
Carbohydrates	21
Fats	0.2
Proteins	1.3
Calcium	4.6 milligrams
Phosphorus	47.1 milligrams
Iron	0.4 milligrams
Ascorbic Acid	14 milligrams
Carotine	500 micrograms
Caloric value	91 IU

Figure 5 : Composition d'une banane verte de type Cavendish (tiré de Ngeze, 1994)



Figure 6a : Marquage des régimes au stade doigts horizontaux.



Figure 6b: Régimes à différents stades de maturité. Les bandes de couleurs permettent les prévisions de récolte.



Figure 7 : Le haubanage.



Figure 8 : L'engainage des régimes.



Figure 9: Ablation de la popote.



Figure 10a : Remorque bi-étagée avec berceaux matelassés utilisée lors de la récolte.



Figure 10b : L'épistillage (suppression des organes floraux sénescents).



Figure 10c : Le dépeeling.



Figure 10d : La découpe des mains en bouquets de 3 à 8 doigts.



Figure 10e: La découpe des couronnes de section carrée.



Figure 10f : Le trempage dans les bains de délatexage.

Figure 10 : Opérations subies par les produits de récoltes à la station d'emballage



Figure 10g : Disposition des bouquets dans des bacs déposés sur des tapis roulants.



Figure 20h : Traitement fongicide par aspersion.



Figure 10i : Emballage des bouquets dans des polyfilms et des cartons destinés à l'exportation.

Figures 10 (suite) : Opérations subies par les produits de récoltes à la station d'emballage



Figure 11a : Chargement des palettes dans les containers



Figure 11b : Containers reliés à une prise de froid au port



Figure 11c : Chargement des containers sur les bateaux

Figures 11 : De la station d'emballage au bateau



Figure 12: Symptômes importants de pourritures de couronne.

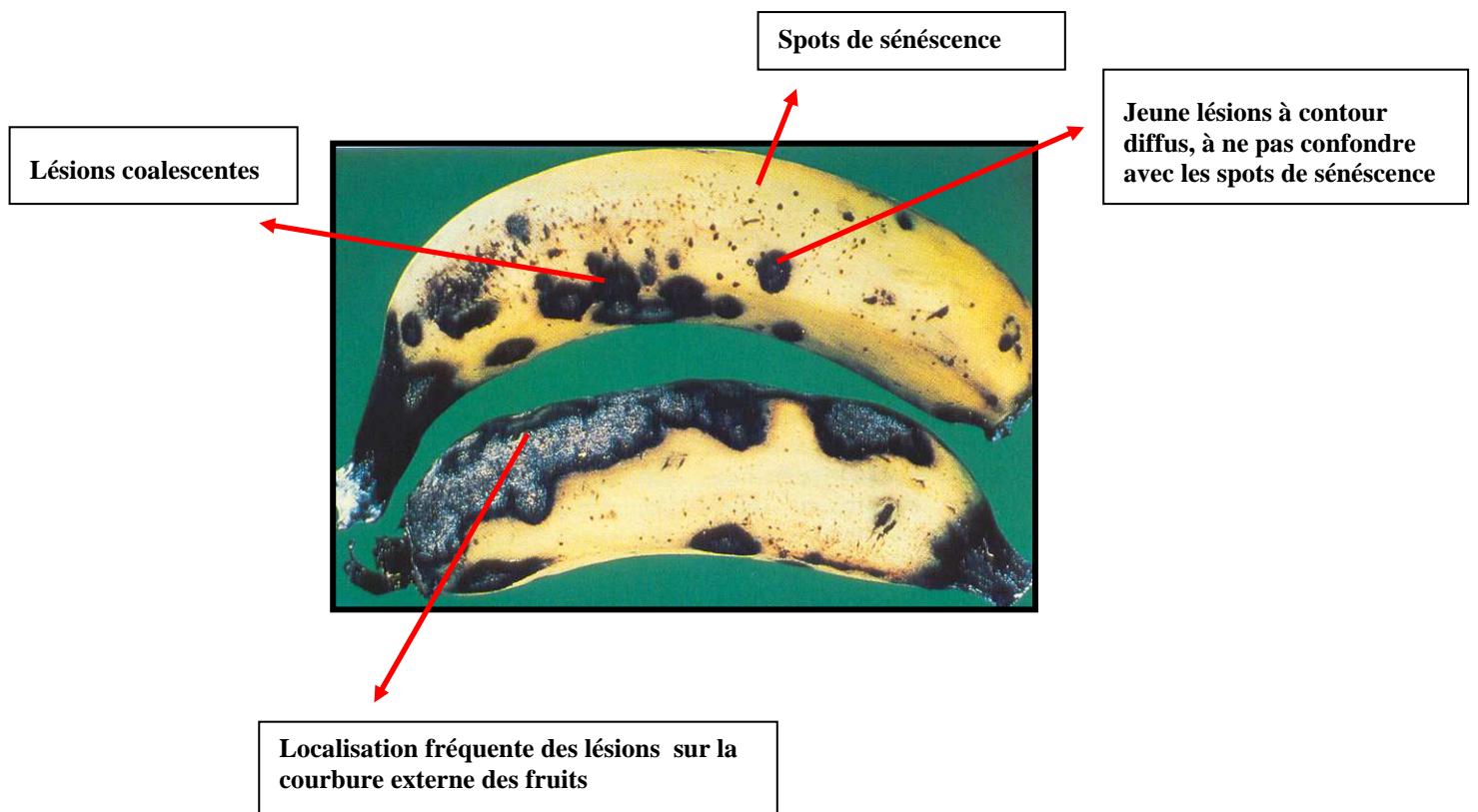


Figure 13 : Symptômes d'anthracnose