



Promotion de la santé à l'école: repères internationaux et initiatives en Communauté française



Chantal Vandoorne APES-UIg
Service Communautaire de promotion de la santé
Ecole de santé publique – Université de Liège

**Assises de l'éducation relative à l'environnement et au
développement durable à l'école. Bruxelles.14 octobre 2010.**

Partie 1: La promotion de la santé à l'Ecole (PSE)

1. Un cadre de référence: « La promotion de la santé »
2. Une vision globale et intégrée des déterminants de la santé
3. La démarche de construction de projet de promotion de la santé à l'école

Partie 2 : Initiatives en Communauté française

1. Des services d'appui généralistes
2. Des équipes de projet ou « cellules » : EVRAS, Assuétudes , Bien-être
3. Des plans
4. Des projets spécifiques

Conclusion

Communauté d'enjeux, de thèmes et d'approches entre PS et ERE/EDD

La « Promotion de la santé » (I)

Charte d'Ottawa
(1986)

« La promotion de la santé est le processus qui confère aux populations les moyens d'assurer un plus grand contrôle sur leur propre santé, et d'améliorer celle-ci. »

- A. Une conception de la santé qui intègre le bien-être physique, mental et social**
- B. Une vision globale et intégrée des déterminants de la santé...**
- C. ... plaçant au centre de la dynamique les personnes et la communauté**

La « Promotion de la santé » (II)

- A. La santé s'inscrit dans un processus constant d'adaptation de la personne à son milieu**

*Approche éco-systémique et
approche écologique du développement humain de
Bronfenbrenner*

- B. La production de la santé est largement dépendante d'autres facteurs que le système de soins, voire le système de santé.**

*Les facteurs déterminants de santé recouvrent des aspects
politiques, sociaux, économiques, culturels, environnementaux
(Dahlgren 1995, Determine 2008)*



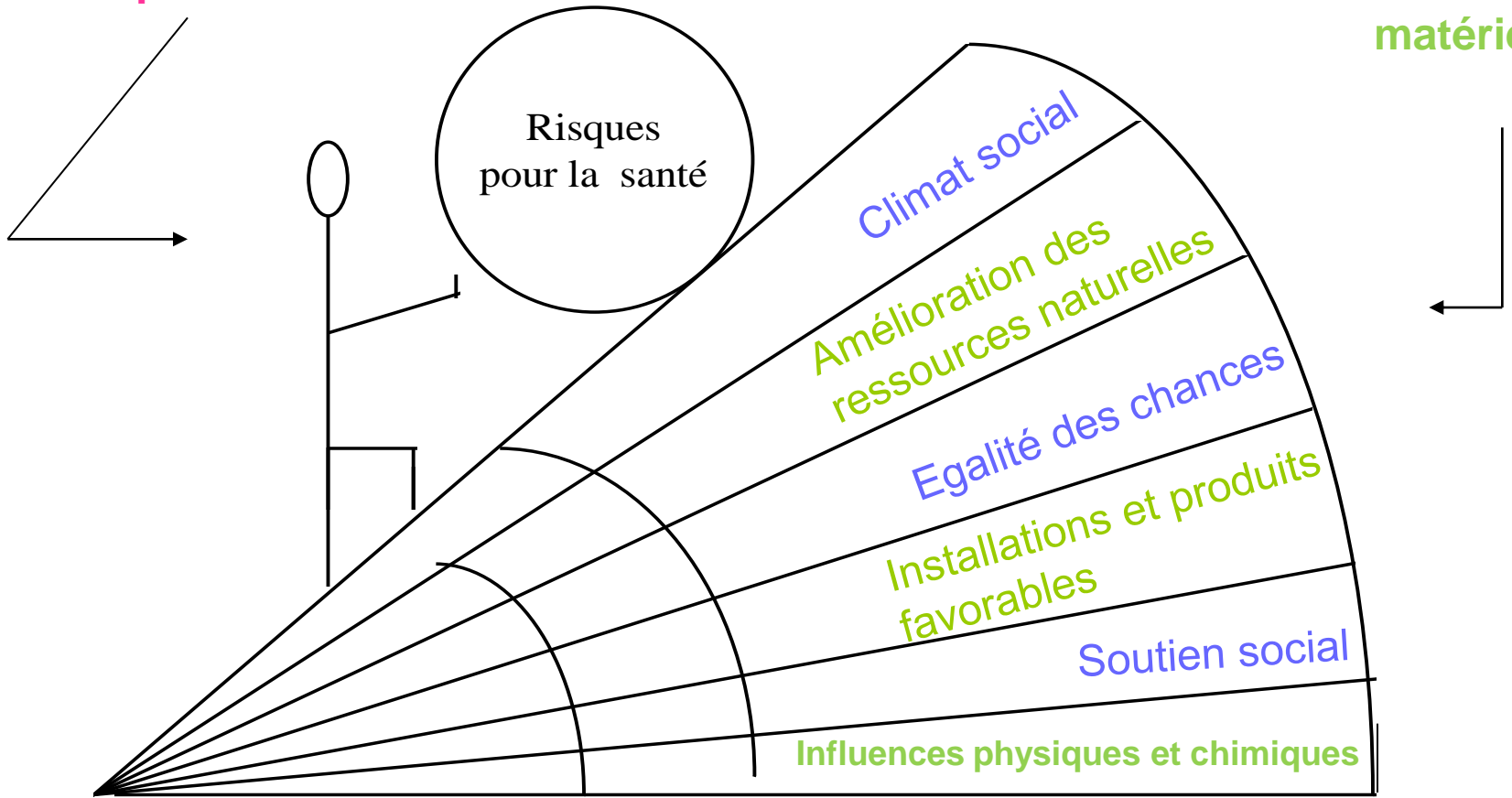
Dahlgren, G. (1995) *European Health Policy Conference: Opportunities for the Future*. Vol. 11 – *Intersectoral Action for Health*. Copenhagen: WHO Regional Office for Europe.

Une vision globale et intégrée des déterminants de la santé

Ressources personnelles
et types de
comportements

Environnement
social/sociétal

Environnement
matériel



La « Promotion de la santé » (III)

Stratégies
à combiner

- Interpeller les politiques pour élaborer des **politiques publique saines**
- Créer des **milieux, des conditions de vie favorables à la santé**
- Favoriser l'implication collective en vue d'une **participation effective et concrète de la population** aux décisions qui affectent leur santé
- Favoriser le **développement des aptitudes individuelles** tout au long de la vie
- **Réorienter les services de santé** vers la prévention et la prise en compte globale de l'individu

Le projet de « Promotion de la santé à l'école »

Critères de qualité

Préalables

**Mobilisation externe et /ou travail de la demande
Analyse des enjeux, contraintes et ressources**

Analyse de la situation de départ

santé objectivée/ observée/ ressentie et déterminants

Implication (si possible participation) des parties prenantes

Communauté éducative (élèves, parents, enseignants et directions, communauté locale,) + références / ressources pluridisciplinaires

Apprendre et vivre la santé (curriculum formel et non formel)

Combiner l'éducation pour la santé et des actions pour protéger ou améliorer la santé des membres de la communauté éducative

Le projet de « Promotion de la santé à l'école »

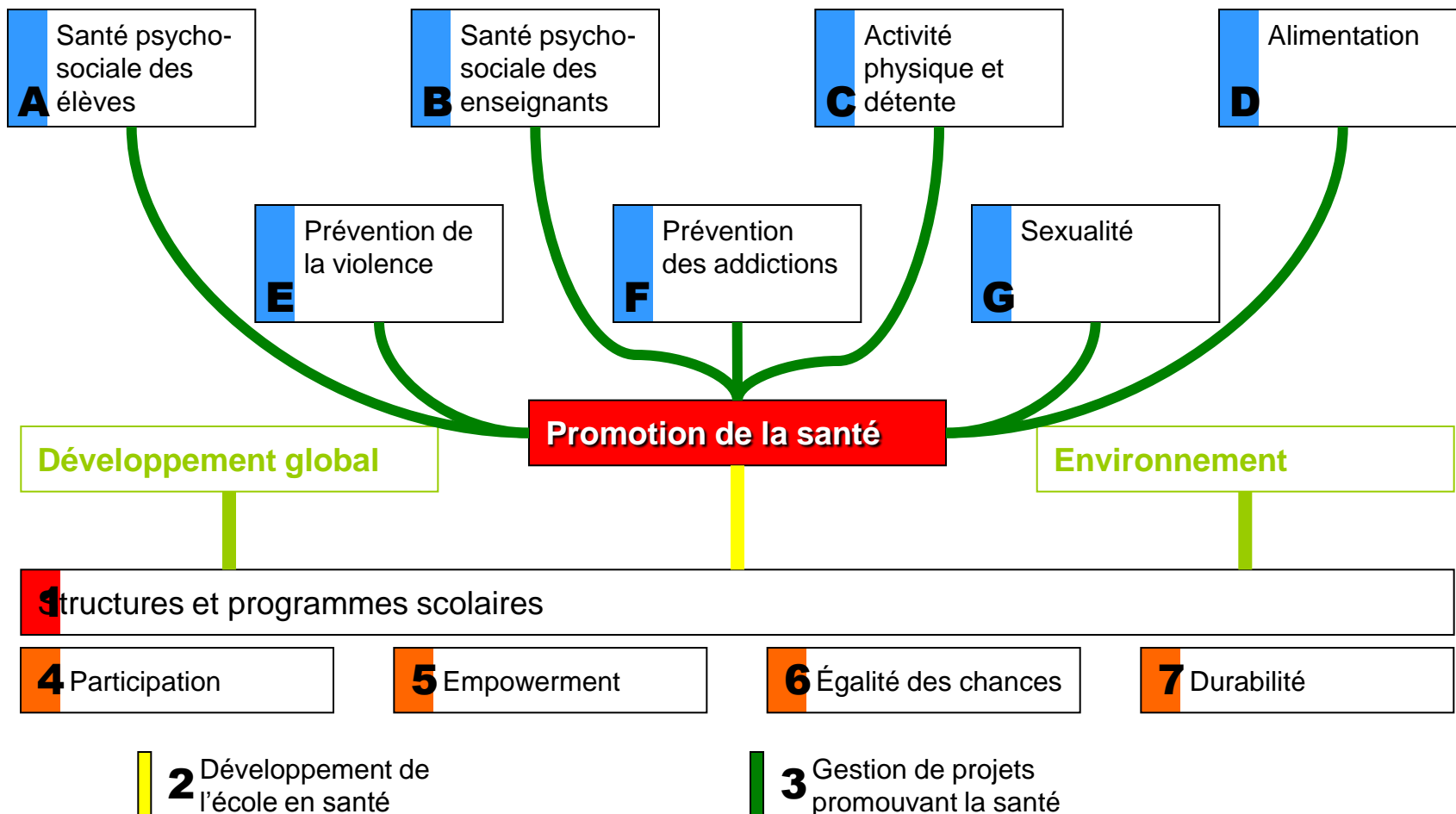
Approche
éducative

Critères de
qualité

- Enrichir ses représentations (approche globale, pluridisciplinaire) et acquérir une **information scientifiquement validée**
- Développer le **sens critique** face aux problèmes rencontrés, aux solutions proposéesen vue d'une adaptation autonome aux situations qui évoluent
- Exercer une **action sur les déterminants environnementaux de la qualité de vie**dans un contexte de responsabilité collective et de développement personnel
- **Assurer un socle de compétences psycho-sociales** : développement de l'expression, de la connaissance de soi, du sentiment de maîtrise et de l'image de soi
- **Favoriser l'adhésion aux comportements favorables à la santé/aux soins/aux pratiques préventives**

Critères de qualité de la PSE

Radix, Réseau Suisse d'Ecoles en Santé



Initiatives soutenues par la Communauté française

Des services d'appui généralistes
PSE - CPMS, PAA -CLPS,
SCPS, PIPSA, EDUCATION SANTE,...

**Des équipes de projet ou « cellules »
dans les écoles** EVRAS, Assuétudes, Bien-être,...

Des Plans : unités de concertation de Cap cœur;
Plan attitudes saines « manger bouger »

Des projets spécifiques
Accompagnements, formations, outils, ...

Des services d'appui généralistes en promotion de la santé (PS)

Services PSE et centres PMS CFWB

Bilans de santé, prophylaxie, points-santé, recueil de données, programmes de PS et de promotion d'un environnement scolaire favorable à la santé

Tous centres PMS

Education pour la santé + ...

CLPS centre locaux de PS

documentation, coordination, appui dont PAA

SCPS services communautaires de PS

Question santé, SIPES-ULB, RESP-UCL, APES-ULg

Des PLANS dont le plan « Attitudes saines » (Eval 04/2009)

46 actions dont 34 ont été mises en œuvre
certaines orientées vers le milieu scolaire

conseillers alimentation, label « manger bouger »,
« journal des écoles », état des lieux de l'offre
alimentaire, commission « article 41 », promotion
consommation d'eau de distribution, classe 6
sportive, projet pilote « dédoublement des heures
hebdomadaires d'EP et de sport, ateliers du goût,
actions vers cantines scolaires, etc.

**Plan interministériel santé-sport-enseignement
Pérennisation? Cohérence et dynamique ?**

- **Approche démocratique et démarche citoyenne**
 - donnant une place à chaque acteur de la communauté scolaire, périscolaire et la communauté locale
 - participant d'un climat d'école ouvert et sécurisant
- **Des approches globales de l'Ecole**
 - qui dépassent les apprentissages en classe
 - qui œuvrent au mieux être de tous en équilibre avec le milieu de vie collectif
- **L'apprentissage de compétences de vie** visant à réduire les inégalités sociales face aux défis de demain.

- **Des partenariats et une culture commune à développer** entre différents secteurs /niveaux de pouvoir et leurs responsables politiques/administratifs
- **Du temps à trouver et des organisations à construire à l'intérieur de l'école**
 - Pour coordonner les projets et activités
 - Pour observer, écouter, confronter les vécus en contexte
 - Pour prioriser les projets et activités en vue du bénéfice de tous
 - Pour acquérir ou actualiser un référentiel minimum scientifiquement fondé
- **Des équilibres à construire** entre les intervenants spécialisés et conjoncturels et les acteurs internes, généralistes et permanents

Quelques références facilement accessibles

- **Symposium international: Lier santé, équité et développement durable dans les écoles.** 10-11 juillet 2010, Genève

www.health-equity-sustainability-schools.org

- **Un folder de 4 pages présentant les lignes directrices pour la promotion de la santé à l'école résultant d'un groupe de travail international**

http://www.iuhpe.org/uploaded/Publications/Books_Reports/HPS_GuidelinesII_2009_French.pdf

- **le site du service communautaire de promotion de la santé chargé du soutien en promotion de la santé à l'école et en évaluation**

www.apes.be