



**Revue Archéologique de Picardie**

N° spécial 28 -2011

**Le Néolithique du nord de la France  
dans son contexte européen**

**Habitat et économie aux 4<sup>e</sup> et 3<sup>e</sup>  
millénaires avant notre ère**

**Actes du 29<sup>e</sup> Colloque interrégional  
sur le Néolithique  
Villeneuve d'Ascq, 2 - 3 octobre 2009**

*Sous la direction de  
Francoise Bostyn, Emmanuelle Martial & Ivan Praud*

**Le Néolithique du Nord de la France  
dans son contexte européen :  
habitat et économie aux  
4<sup>e</sup> et 3<sup>e</sup> millénaires avant notre ère**

*Actes du 29<sup>e</sup> colloque interrégional sur le Néolithique  
Villeneuve-d'Ascq  
2-3 octobre 2009*

Textes réunis par

**Françoise BOSTYN  
Emmanuelle MARTIAL  
Ivan PRAUD**

*À la mémoire d'Yves Lanchon*

# L'OCCUPATION MICHELSBERG DE PONT-DE-BONNE "ROCHER DU VIEUX-CHÂTEAU" (MODAVE, PROVINCE DE LIÈGE, BELGIQUE) PRÉSENTATION LIMINAIRE

Emmanuel DELYE, Simon-Pierre GILSON & Pierre NOIRET

Le lieu-dit "Rocher du Vieux-Château" est situé dans le hameau de Pont-de-Bonne, commune de Modave, à 9 kilomètres au sud de Huy en province de Liège (fig. 1). Le site est implanté au sommet d'un éperon calcaire (Viséen supérieur) qui domine la vallée du Hoyoux, rivière qui serpente du sud vers le nord pour se jeter dans la Meuse à Huy. Un impressionnant rempart fut édifié à l'extrémité orientale du site à la fin du second âge du Fer (*murus gallicus*). Il fut reconstruit à la fin de la période carolingienne (X<sup>e</sup> s.). La fortification de type éperon barré isole un plateau d'une superficie de 4 hectares. Les côtés nord, sud et ouest sont naturellement protégés par des falaises rocheuses.

Depuis 2003, le Cercle archéologique Hesbaye-Condroz en collaboration avec le *Service de Préhistoire de l'Université de Liège* a entrepris une fouille programmée sur le site afin de préciser la chronologie des remparts (DELYE 2004, 2007). La fouille a permis la mise au jour de témoins néolithiques dans et sous les remparts, dans la structure 4 ainsi que dans une zone d'épandage située au niveau de l'entrée du site, en bordure de versant. Cette couche (UF [50]) a été miraculeusement épargnée lors de la construction des remparts celtiques et médiévaux et lors de l'aménagement du site en camping dans les années 1960.

## STRATIGRAPHIE DU REMPART ET STRUCTURES NÉOLITHIQUES

De 2004 à 2006, plusieurs tronçons du rempart méridional furent fouillés (zones 1, 2 et 4-7 voir fig. 1, 3 ; DELYE 2007). Situé dans le prolongement du barrage principal, ce rempart est construit à la limite de la rupture de pente du rocher, en bordure de versant. Une stratigraphie complète des fortifications a pu être relevée entre les zones 4 et 7 (fig. 2).

À la base, sous le premier rempart (UF [6]), se place une couche humifère de faible puissance (UF [7]), à sédiment très homogène, de couleur noire. Des pierres calcaires de petites dimensions issues de l'éclatement du socle rocheux y sont contenues. De rares pierres de grès, affleurant à moins de 500 m du site, sont également présentes. Cette unité de fouille renferme un mobilier archéologique abondant mais hétérogène, constitué d'artefacts du Néolithique moyen et du second âge du Fer (La Tène ancienne).

Le rempart gaulois (*murus gallicus*) a été édifié sur cette couche-dépotoir. Il est constitué d'un mur de parement externe réalisé avec des pierres calcaires assemblées à sec (UF [12]), d'un comblement interne (UF [6]). L'UF [11] correspond à son effondrement.

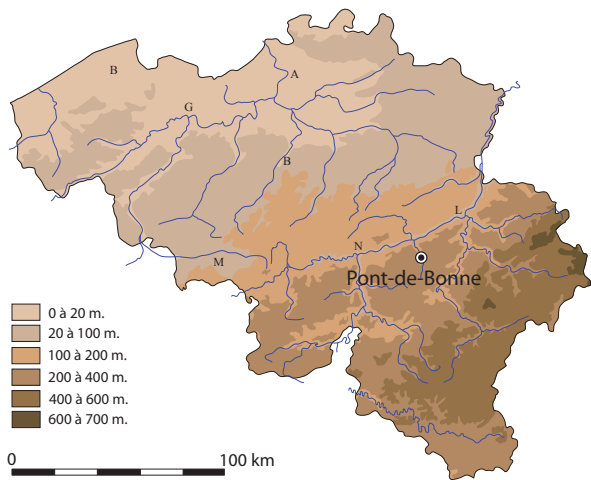
À l'époque médiévale (X<sup>e</sup> s.), un second rempart fut construit sur les ruines de la fortification protohistorique. Il est constitué d'un mur de parement externe (UF [5]), d'un mur de parement interne (UF [4]), d'un remplissage interne (UF [3]). Les murs sont construits avec des pierres de grès et de calcaire assemblées avec un mortier de chaux. Son effondrement correspond à l'UF [10]. Ce mur avait une largeur de 3,4 m.

Toutes ces unités contiennent, en quantité variable, du matériel archéologique dont des artefacts néolithiques. Ils ont apparemment été intégrés dans les remparts lors de leur construction.

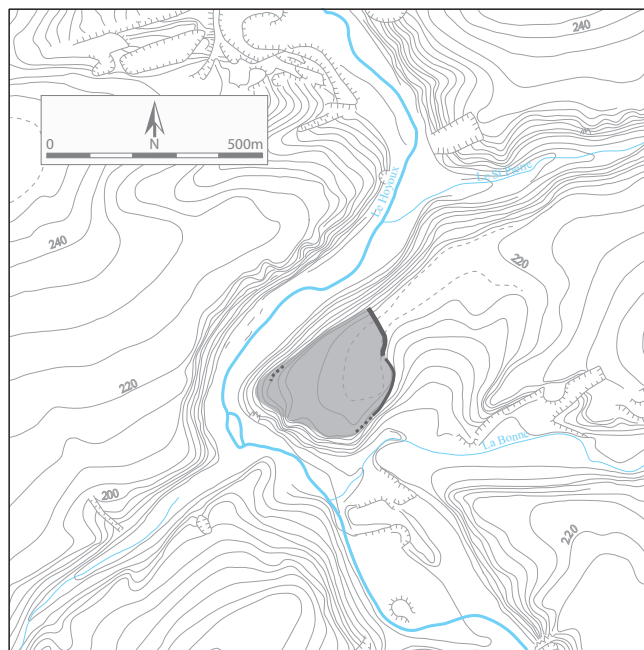
Un trou de poteau (structure 4) et une zone d'épandage (UF [50]) sont attribuables à l'occupation du Néolithique moyen (zone 5) (fig. 3). Le mobilier archéologique contenu aussi bien dans la structure 4 que dans la zone d'épandage [50] est strictement néolithique (industrie lithique, céramique et faune). Une série de datations AMS a pu être réalisée dans ces contextes (tab. I).

Références	structure	date BP	date cal BC (2σ)	échantillon
Beta-239099	4	5470±40	4360-4250	charbon de bois
Beta-267505	UF[50]	5120±40	3980-3800	ramure cervidé
Beta-267506	UF[50]	5370±40	4330-4060	ramure cervidé

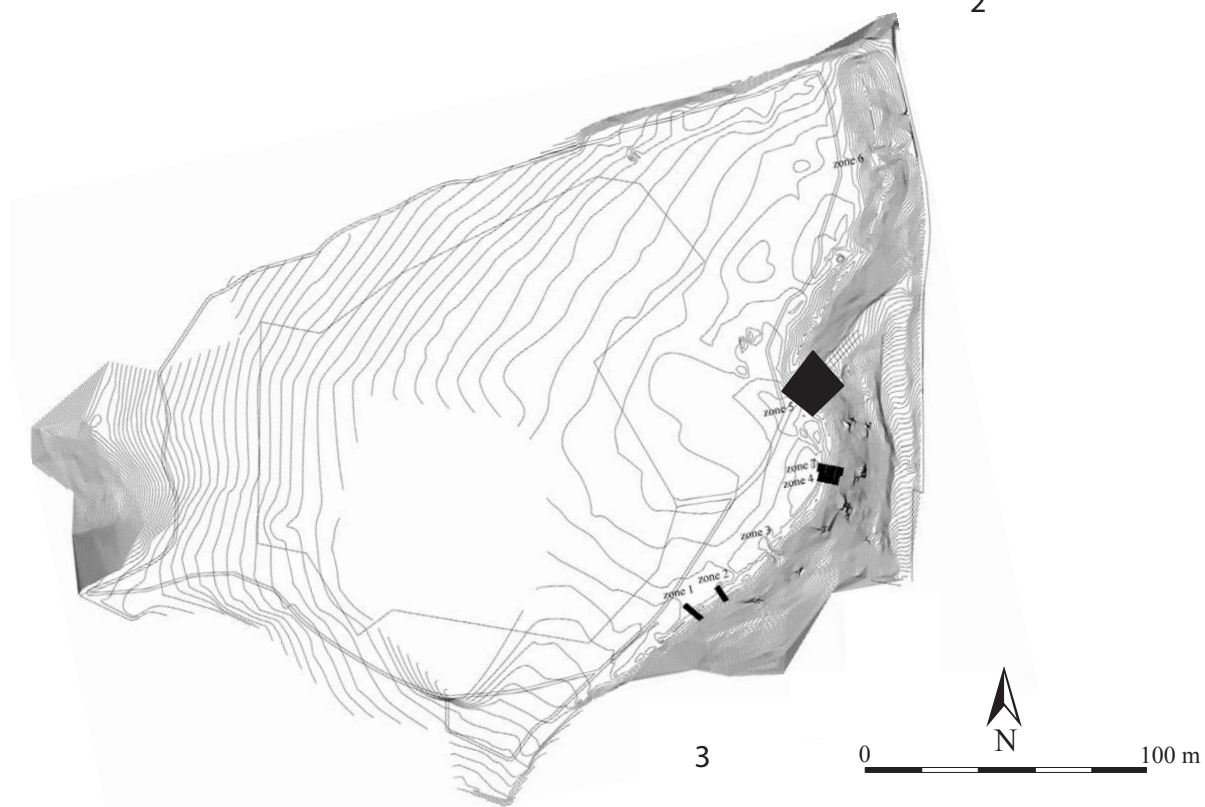
Tab. I - Pont-de-Bonne "Rocher du Vieux Château" : les datations.



1



2



3

**Fig. 1** - Pont-de-Bonne "Rocher du Vieux Château". 1, situation géographique ; 2, implantation du site le long du Hoyoux (en grisé : extension du site ; en noir : tracé du rempart) ; 3, relevé topographique du site (mars 2006, équidistante : 50 cm).



Fig. 2 - Pont-de-Bonne "Rocher du Vieux Château". Relevé stratigraphique du rempart entre les zones 4 et 7.

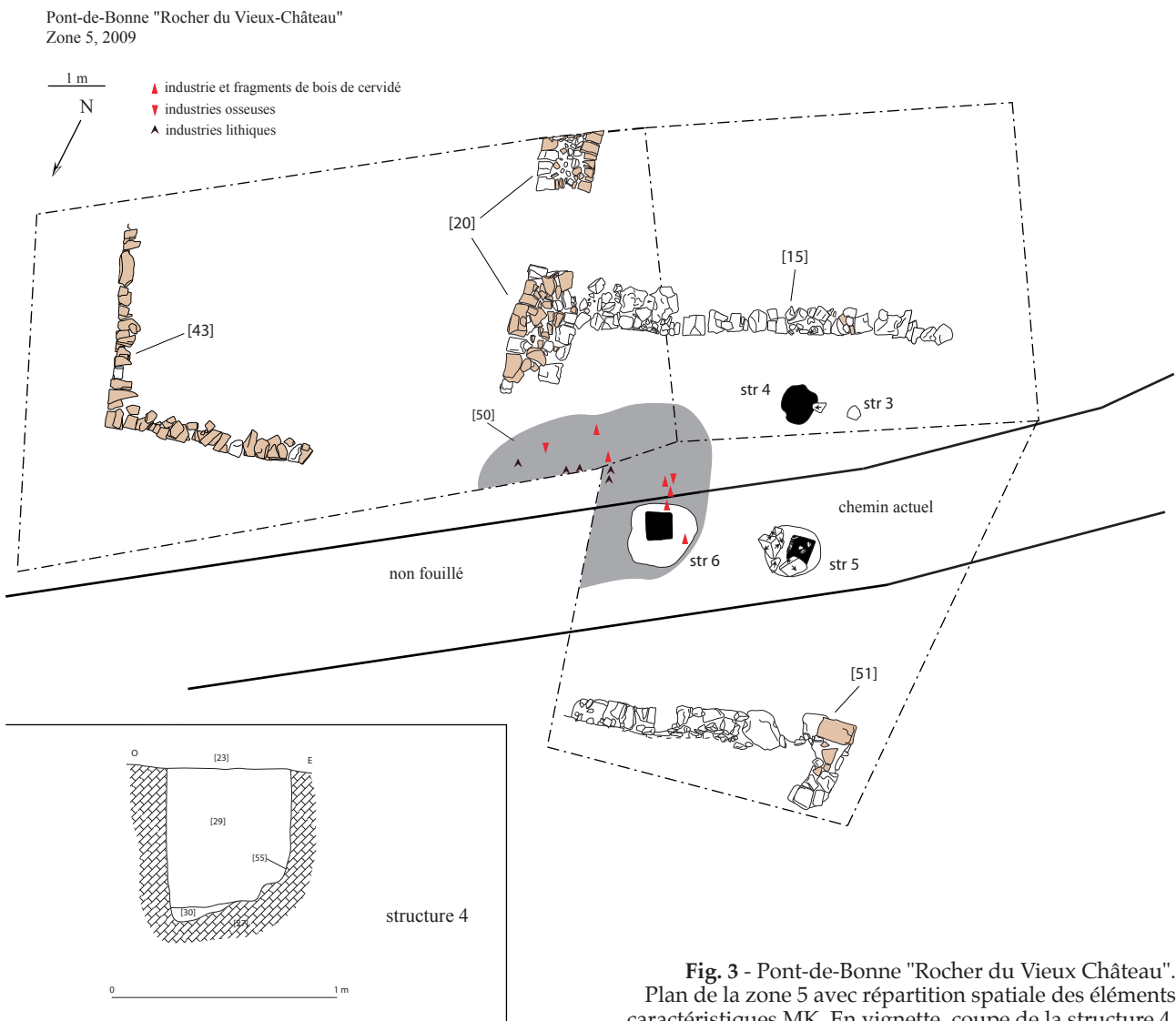


Fig. 3 - Pont-de-Bonne "Rocher du Vieux Château". Plan de la zone 5 avec répartition spatiale des éléments caractéristiques MK. En vignette, coupe de la structure 4.

## LE MOBILIER ARCHÉOLOGIQUE

### L'INDUSTRIE LITHIQUE

La grande majorité des pièces en silex présente une forte patine blanche qui empêche toute détermination d'origine. Le silex, dont les blocs sont de petite taille, est local et a probablement été récolté dans les terrasses du Hoyoux. Certains artefacts sont en silex gris fin et gris grenu de Hesbaye. Le débitage est essentiellement tourné vers la production d'éclats. Le nombre de déchets traduit la mauvaise qualité de ces blocs aux nombreuses inclusions. L'outillage comporte 282 pièces provenant des fouilles depuis 2003 et des collections muséales (DELYE & NOIRET 2008).

Les grattoirs sur éclat sont majoritaires. Certains présentent une cassure qui traduit probablement la limite d'un emmanchement. Les autres catégories typologiques sont plus faiblement représentées. Les tranchets sont rares de même que les haches polies (fig. 4).

Une industrie en grès et quartzite est également présente : fragments de meules et molettes, percuteurs.

### LA CÉRAMIQUE

La collection comporte plusieurs centaines de tessons, généralement de petites dimensions, empêchant toute reconstitution. Les pâtes sont

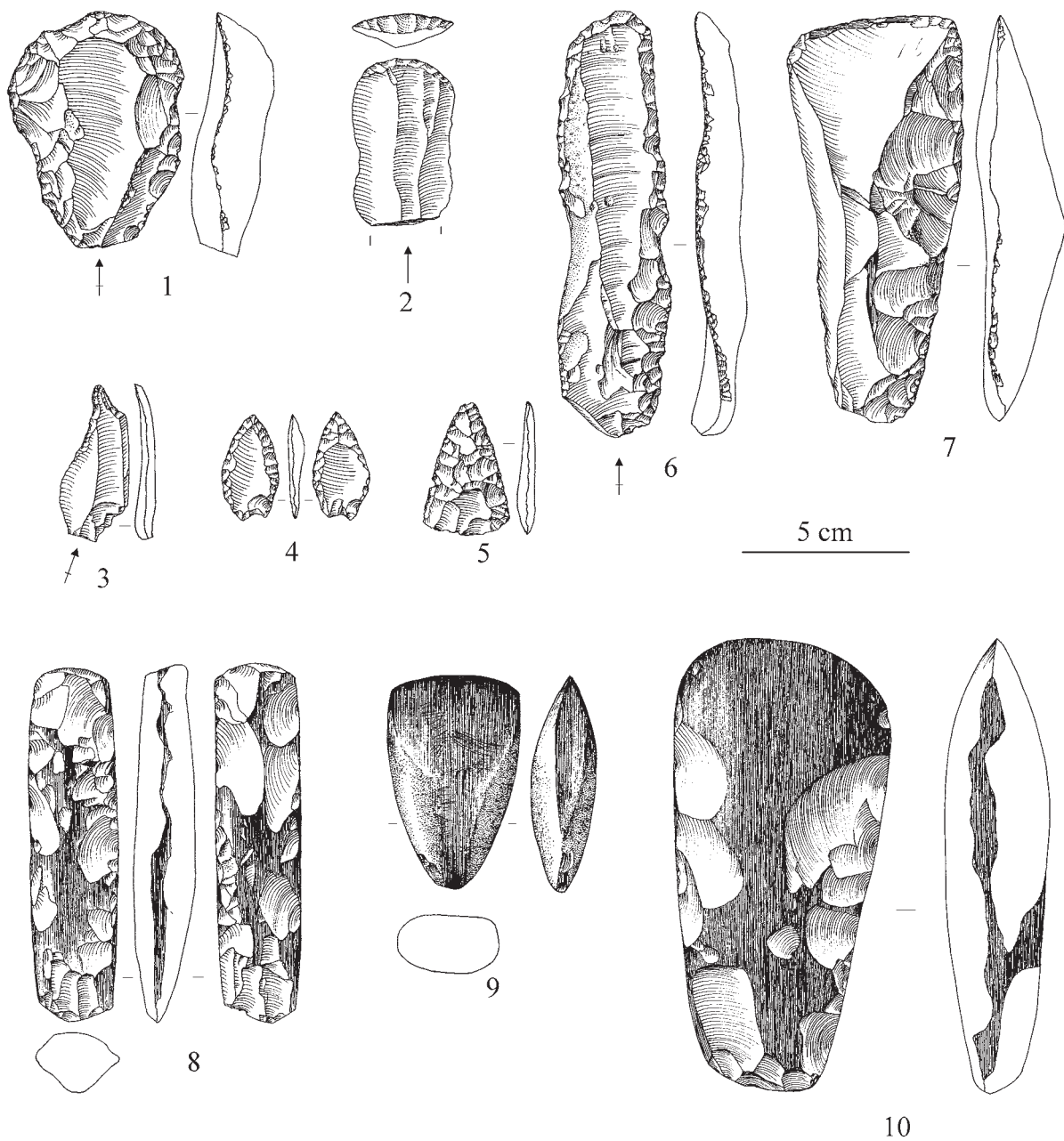


Fig. 4 - Pont-de-Bonne "Rocher du Vieux Château" : choix d'outils attribués au Michelsberg. 1 : grattoir sur éclat ; 2 : grattoir sur lame ; 3 : perceur ; 4 : pointe foliacée ; 5 : pointe triangulaire ; 6 : lame retouchée ; 7 : tranchet ; 8 : ciseau ; 9 : hache polie en siltite ; 10 : hache polie en silex.

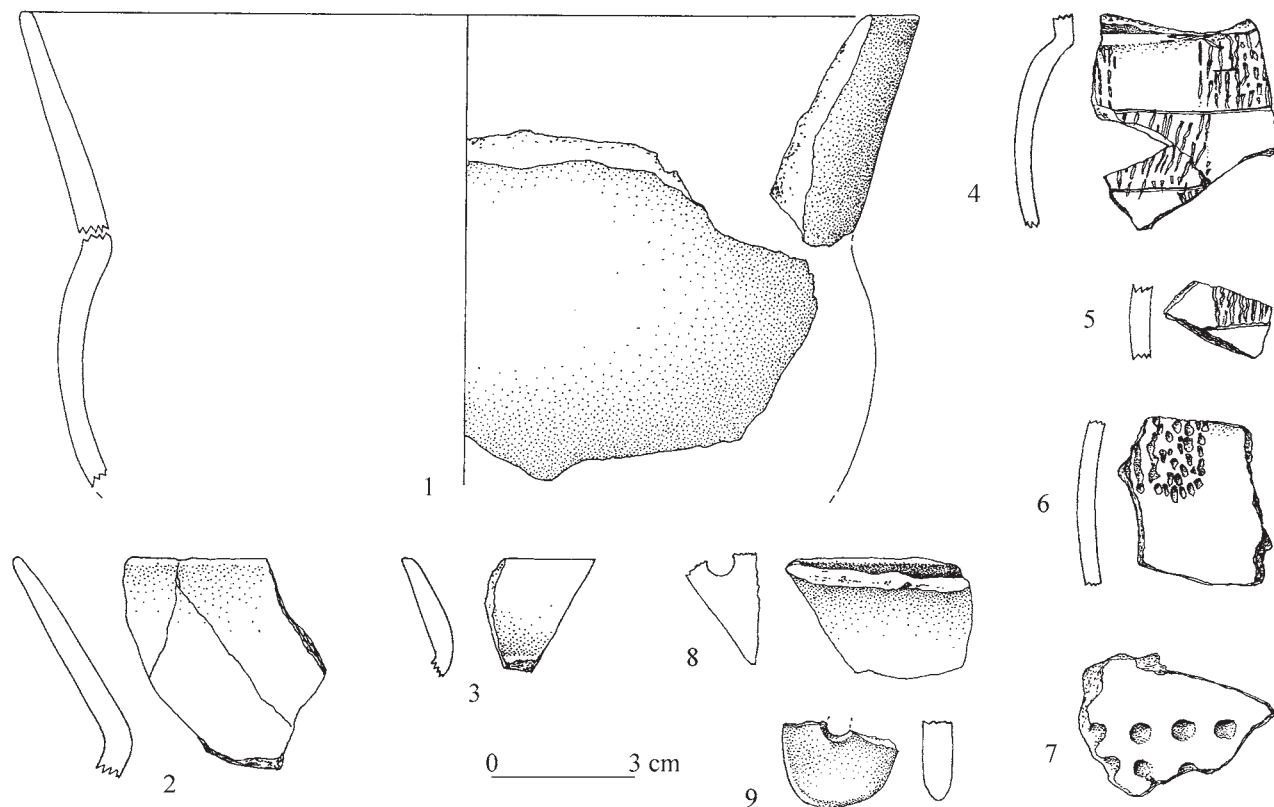


Fig. 5 - Pont-de-Bonne "Rocher du Vieux Château" : céramiques.

pour la plupart fortement dégraissées au quartz. D'autres dégraissants sont utilisés : chamotte, végétaux, silex, calcaire. Ils sont, soit utilisés seuls, soit en combinaison. Les formes reconnues dérivent des gobelets tulipiformes de type 1,1 de Lüning à col bien marqué (fig. 5 : 1-3) (LÜNING 1968). Des éléments de préhension de type tubulaire horizontal sont présents (fig. 5 : 8). Les décors sont rares. Un vase présente un décor principal (sous le col) en damier de petits blocs quadrangulaires (cases vides et cases remplies d'impressions verticales) prolongé vers le bas par des faisceaux verticaux de lignes d'impressions désordonnées (fig. 5 : 4-5). Ce type de décor est présent, par exemple, sur le site du groupe d'Entzheim à Bischoffsheim "Rue du Stade" (JEUNESSE *et al.* 2002-2003) et sur les sites épi-Roëssen de Givry "La Bosse de l'Tombe" (MICHEL & TABARY-PICAVET 1979) et d'Amigny-Rouy "La Bretagne" (NAZE 1989). Ces deux derniers sites étant inclus dans la sphère Bischheim occidentale définie par Christian Jeunesse (JEUNESSE *et al.* 2002-2003, p. 136).

#### L'INDUSTRIE OSSEUSE

Un ensemble de sept outils sur os et d'une dizaine de pièces en bois de cervidé fut mis au jour principalement dans l'unité de fouille 50 (fig. 6). L'industrie osseuse, principalement façonnée sur os fendu en deux, est constituée de deux poinçons sur métapode d'ovicaprin, d'une spatule façonnée sur une côte d'un animal de grande taille (bœuf?) et de

quatre ciseaux dont l'extrémité biseautée présente un fort lustrage bifacial. Une seule pièce est travaillée sur un andouiller de bois de cerf. Elle présente à son extrémité proximale une perforation biconique d'un diamètre de 10 mm. Un biseau bifacial a été aménagé à son extrémité distale. La forme de cet outil, dont le tranchant est perpendiculaire à l'axe du manche, n'est pas courante au Néolithique moyen. Il ne s'agit pas d'une hache mais plutôt d'une herminette. Cet outil est associé à plusieurs fragments : extrémité distale d'andouiller, extrémité d'épois et fragment de merrain. Aucune de ces pièces ne présente de traces de sciage ou d'affûtage. Cet ensemble correspond probablement à une zone d'exploitation artisanale de la ramure de cervidé pour l'élaboration de pièces actuellement inconnues. Tous ces outils, à l'exception de l'herminette, sont comparables à des exemplaires découverts notamment dans le Hainaut sur le site d'habitat du Gué du Plantin à Neufvilles (HEINZELIN *et al.* 1977) et en France à Maizy (HACHEM 1989).

#### LA PARURE

Trois éléments peuvent être classés dans cette catégorie :

- un fragment de pendeloque en terre cuite de couleur noire (fig. 5 : 9). La pièce est brisée au niveau de la perforation centrale (diamètre : 5,4 mm). Elle est particulièrement soignée (fin dégraissant de quartz), les bords sont dégrossis et arrondis, les

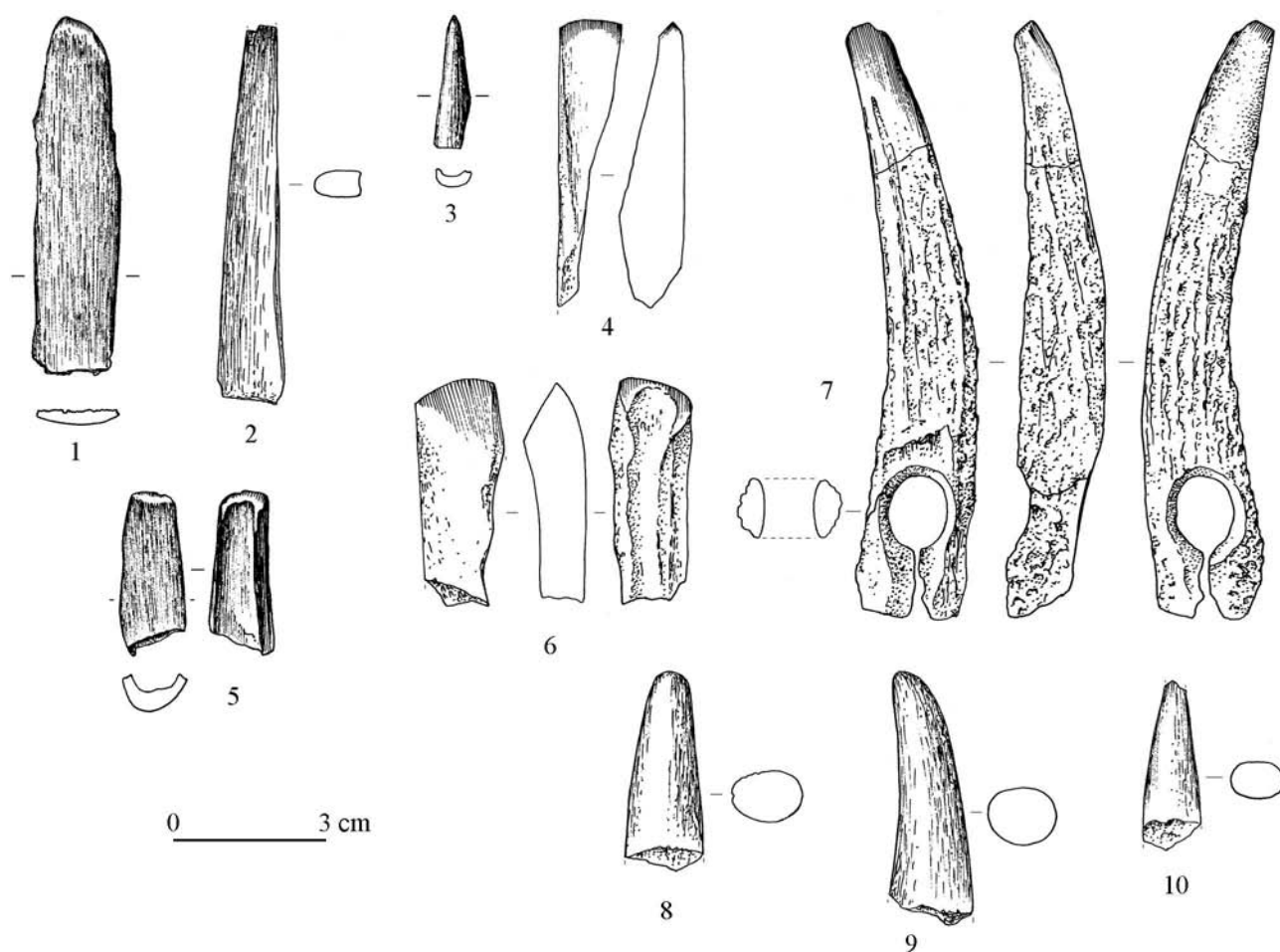


Fig. 6 - Pont-de-Bonne "Rocher du Vieux Château", industries osseuses (os et bois de cervidé). 1, spatule ; 2-3, poinçons ; 4-6, ciseaux ; 7, herminette ; 8-10, extrémités distales d'andouiller de cerf (déchets).

surfaces sont lissées (largueur: 24,7 mm, longueur conservée: 17,75 mm);

- un fragment d'une coque de *Cerastoderma edule*. Cette coquille marine provient de la mer du Nord située à plus de 190 km de Pont-de-Bonne et a donc été importée. Malheureusement, le fragment conservé ne présente pas de perforation. Les coquilles sont rares dans le Michelsberg belge. Une coquille perforée de *Margaritana margaritifera* a été mise au jour dans la sépulture du Trou de la Heid à Comblain-au-Pont (CORDY et al. 1992);

- un fragment poli de fluorite mauve. Des éléments en fluorite sont présents dans plusieurs sites belges : fragments bruts ou polis et perles à Thieusies (VERMEERSCH et al. 1990, p. 51-52), à Neufvilles (HEINZELIN et al. 1977, p. 94-95 et 97) ou à Spiere (VANMONTFORT et al. 2001-2002, p. 55).

#### LA FAUNE (S.-P. G.)

Les ossements repris dans cette analyse (tab. II) sont issus d'unités de fouilles aux contextes mélangés, entre Néolithique moyen et début du second âge du Fer (l'analyse de la faune provenant de la zone d'épandage [50] est toujours en cours d'étude). Il est impossible d'établir une distinction entre

ossements attribuables au Néolithique moyen et au début du second âge du Fer, même si, en théorie, les animaux ont une taille plus importante au Néolithique. La fragmentation élevée des ossements rend l'application de ce critère inutilisable pour la majorité des ossements. Dans cette étude, tous les ossements sont considérés comme Néolithique moyen. Les côtes et les vertèbres n'ont pas été déterminées, mais uniquement classées dans des catégories plus larges : animaux de grande taille et animaux de taille moyenne.

Les animaux domestiques ont joué un rôle beaucoup plus important dans l'économie que les animaux sauvages (0,8% des restes identifiés).

Au sein des animaux domestiques, en termes de pourcentage, le porc domine avec 37,9 % sur les ovicaprins et le bœuf qui représentent respectivement 29,2 % et 30,0 %. Les faibles données disponibles pour la réalisation des courbes d'abattage montrent que le porc a été élevé uniquement pour sa viande, tandis qu'une recherche des produits secondaires a probablement été mise en place pour les ovicaprins et les bovidés.

lièvre ( <i>Lepus capensis</i> )	1
sanglier ( <i>Sus scrofa</i> )	1
cerf élaphe ( <i>Cervus elaphus</i> )	2
chevreuil ( <i>Capreolus capreolus</i> )	1
chien ( <i>Canis lupus</i> f. <i>familiaris</i> )	12
porc ( <i>Sus scrofa</i> f. <i>domestica</i> )	225
mouton/chèvre (a)	173
boeuf ( <i>Bos primigenius</i> f. <i>taurus</i> )	178
<b>vertébrés identifiés</b>	<b>593</b>
vertébrés de taille moyenne non-identifiés	1171
vertébrés de grande taille non-identifiés	342
vertébrés non-précisés	1786
vertèbres animaux de taille moyenne	53
vertèbres animaux de grande taille	10
côtes animaux de taille moyenne	153
côtes animaux de grande taille	28
<b>Vertébrés non-identifiés</b>	<b>3543</b>
<b>Total vertébrés</b>	<b>4136</b>

Tab. II - Pont-de-Bonne "Rocher du Vieux Château" : nombre de restes d'animaux.

## L'OCCUPATION DE PONT-DE-BONNE DANS LE MK BELGE : BILAN PROVISOIRE

La plupart des habitats Michelsberg actuellement connus sont situés dans la bande limoneuse de la Moyenne Belgique. D'autres sont implantés dans les régions sableuses de la Flandre. Ces habitats sont situés sur des hauteurs, dans des fonds de vallée, à proximité de cours d'eau. Ils peuvent être ouverts ou entourés d'un système défensif (VERMEERSCH & BURNEZ-LANOTTE 1998; VANMONTFORT 2006). L'implantation MK au sud de la Belgique est beaucoup plus diffuse. Il s'agit principalement de sépultures (Salet, Comblain-au-Pont...) et d'occupations occasionnelles en grotte (Hamoir, Modave...). Les grands habitats sont plutôt rares et sont uniquement connus par des récoltes de surface.

Cette faible occupation du territoire au sud de la Belgique semble liée à un terroir plus pauvre que dans la zone limoneuse de la Moyenne Belgique et à la rareté des gîtes de silex. Les populations établies en Haute Belgique étaient probablement orientées plutôt vers l'élevage que vers l'agriculture.

De rares structures MK ont été mises au jour sur le site de Pont-de-Bonne, mais la quantité de matériel (lithique, céramique, faunique) permet de croire à une implantation durable sur le plateau. L'étude de ce matériel, toujours en cours, ne permet pas encore d'établir des comparaisons fiables. Quelques hypothèses peuvent être avancées pour caractériser le MK de Pont-de-Bonne :

- l'industrie lithique est principalement constituée de grattoirs sur éclat, avec peu de débitage et d'outils sur lame, présence d'armatures triangulaires et foliacées, quelques tranchets et haches polies ;

- la céramique est principalement dégraissée au quartz et non au silex pilé comme c'est le cas sur la majorité des sites de Moyenne Belgique. La forme principale dérive du type 1 de Lüning. Très peu de décors, mais présence d'au moins un vase décoré de type Bischheim;

- présence de fluorite pour la fabrication de perles (?) comme à Thieusies et Neufvilles notamment.

Les datations radiocarbones obtenues sur le site (tab. I) et la présence d'un probable vase du groupe de Bischheim montrent que l'occupation MK de Pont-de-Bonne est très ancienne et serait, selon les datations disponibles (VANMONTFORT 2006, p. 114), une des premières occupations MK de Belgique. Une datation au MK1 nous semble cohérente, soit à la fin du V<sup>e</sup> millénaire.

## BIBLIOGRAPHIE

CORDY Jean-Marie, TOUSSAINT Michel & BECKER A. (1992) - « Les objets zooarchéologiques du trou de la Heid à Comblain-au-Pont (Province de Liège, Belgique) », *Bulletin des Chercheurs de la Wallonie*, XXXII, Flémalle, p. 31-41.

DELYE Emmanuel (2004) - *Pont-de-Bonne. Fouille programmée de la fortification de Pont-de-Bonne (Modave)*. Rapport de la campagne de fouilles 2003-2004. Rapport inédit, 9 p.

DELYE Emmanuel (2007) - *Pont-de-Bonne. Fouille programmée de l'éperon barré au lieu-dit "La Rocher du Vieux Château"*. Fouille dans le rempart sud et au niveau de l'entrée. Rapport 2005-2007. Rapport inédit, 31 p.

DELYE Emmanuel & NOIRET Pierre (2008) - « L'industrie lithique MK du site du Rocher du Vieux Château à Pont-de-Bonne (Modave, B) à travers les collections muséales », *Notae Praehistoricae*, 28, Bruxelles, p. 87-91.

HACHEM Lamys (1989) - « La faune et l'industrie osseuse de l'enceinte Michelsberg de Maizy (Aisne) : approche économique, spatiale et régionale », *Revue archéologique de Picardie*, 1-2, Amiens, p. 67-108.

HEINZELIN de Jean, HAESAERTS Paul & DE LAET S.J. (1977) - *Le Gué du Plantin (Neufville, hainaut), site Néolithique et Romain*. Brugge, De Temple, Dissertationes Archaeologicae Gandenses XVII, 146 p.

JEUNESSE Christian, LEFRANC Philippe & DENAIRE Anthony (2002/2003 [2004]) - *Groupe de Bischheim, origine du Michelsberg, genèse du groupe d'Entzheim. La transition entre le Néolithique moyen et le Néolithique récent dans les régions rhénanes*. Zimmersheim, Cahiers de l'Association pour le Promotion de la Recherche Archéologique en Alsace 18-19, 280 p.

LÜNING Jens (1968) - « Die Michelsberg Kultur. Ihre Funde in zeitlicher und räumlicher Gliederung », *Berichte der Römisch-Germanischen Kommission*, 48, p. 1-350.

MICHEL Jean & TABARY-PICAVET Danielle (1979) - « "La Bosse de l'Tombe" à Givry (Hainaut). Tumulus protohistorique et occupation néolithique épi-Roessen », *Bulletin de la Société royale belge d'anthropologie et de Préhistoire*, 90, Bruxelles, p. 5-61.

NAZE Gilles (1989) - Le site d'habitat post-Roëssen d'Amigny-Rouy, "La Bretagne" (Aisne). Bilan des sauvetages effectués de 1986 à 1988, *Revue archéologique de Picardie*, 3-4, Amiens, p. 27-42.

VANMONTFORT Bart (2006) - « Can we attribute the Middle Neolithic in the Scheldt and Middle Meuse Basins to the Michelsberg culture ? » dans P. DUHAMEL (dir.), *Impacts interculturels au Néolithique moyen. Du terroir au territoire : sociétés et espaces*, Actes du 25<sup>e</sup> colloque Interrégional sur le Néolithique (Dijon, 20-21 octobre 2001). *Revue archéologique de l'Est*, supplément 25, Dijon, p. 109-116.

VANMONTFORT Bart, GEERTS A.-I., CASSEYAS Christian, BAKELS Corrie, BUYDENS Christophe, DAMBLON Freddy, LANGOHR Roger, VAN NEER Wim & VERMEERSCH P.M. (2001-2002) - « De Hel in de tweede helft van het 5de millennium v.Chr. Een midden-Neolithische enclosure te Spiere (prov. West-Vlaanderen) », *Archeologie in Vlaanderen*, VIII, Brussels, p. 9-77.

VERMEERSCH Pierre-Marie & BURNEZ-LANOTTE Laurence (1998) - « La culture de Michelsberg en Belgique: état de la question », dans J. BIEL, H. SCHLICHTERLE, M. STROBEL & A. ZEEB (éd.) - *Die Michelsberger Kultur und ihre Randgebiete - Probleme der Entstehung, Chronologie und des Siedlungsweens*, Actes du Colloque de Hemmenhofen (21-23 février 1997) en hommage à J. Lüning. Stuttgart, Konrad Theiss Verlag, p. 29-45 (Materialhefte zur Archäologie in Baden-Württemberg 43).

VERMEERSCH Pierre-Marie, VYNCKIER Geert. & WALTER René (1990) - *Thieusies, ferme de l'Hosté, site Michelsberg. II. Le matériel lithique*. Leuven, Laboratorium voor prehistorie, KUL, 70 p. (Studia Praehistorica Belgica 6).

## Les auteurs

Emmanuel DELYE, Simon-Pierre GILSON & Pierre NOIRET  
Université de Liège, Service de Préhistoire  
Place du XX Août 7, bât. A4,  
B-4000 Liège,

Emmanuel.Delye@ulg.ac.be  
simonp.gilson@gmail.com  
pnoiret@ulg.ac.be

## Résumé

Depuis le début des recherches sur l'éperon barré de Pont-de-Bonne (Modave, Belgique), nous avons mis au jour des artefacts appartenant au Néolithique moyen. Plus récemment, lors de la fouille du système d'entrée de la fortification, un trou de poteau et une zone d'épandage ont pu être étudiés. Ces structures contenaient un important mobilier archéologique (céramique, industrie lithique et osseuse, faune). Trois datations radiométriques ont été obtenues. L'ensemble céramique est caractéristique du Michelsberg belge et un vase décoré présente des affinités Bischheim.

**Mots-clefs** : Pont-de-Bonne, Michelsberg, Bischheim occidental

## Abstract

Since the beginning of research on the crossed spur of Pont-de-Bonne (Modave, Belgium), we have uncovered artefacts attributed to the Middle Neolithic. More recently, during excavation of the entrance system of the fortification, a pot hole and a waste accumulation zone have been analyzed. These features contained abundant archaeological material (ceramic sherd, lithic and bone artefact as well as fauna). Three radiometric dates have been obtained. The ceramic assemblage is typical of the Belgian Michelsberg and a decorated vase shows Bischheim affinities.

**Keywords** : Pont-de-Bonne, Michelsberg, Bischheim occidental.

## **Zusammenfassung**

Bei den Grabungen auf dem versperrten Felssporn von Pont-de-Bonne (Modave, Provinz Lüttich, Belgien) wurden Artefakte aus dem Mittelneolithikum zutage gefördert. Kürzlich wurden bei der Freilegung des Eingangsbereichs der Befestigungsanlage ein Pfostenloch und eine Zone mit verstreutem Abfall untersucht. Diese Strukturen enthielten umfangreiches archäologisches Fundmaterial (Keramik, Stein- und Knochenartefakte, Knochen). Drei radiometrische Datierungen wurden durchgeführt. Die Keramik ist überwiegend für die belgische Michelsberger Kultur charakteristisch, ein dekoriertes Gefäß weist Ähnlichkeiten mit der Bischheimer Gruppe auf.

*Schlagwörter* : Pont-de-Bonne, Michelsberg, westliche Bischheimer Gruppe.

*Traduction* : Isa ODENHARDT-DONVEZ ([donvezservit@wanadoo.fr](mailto:donvezservit@wanadoo.fr)).



Le 29<sup>e</sup> colloque interrégional sur le Néolithique, organisé à l'initiative de l'association Internéo, s'est déroulé à Villeneuve-d'Ascq (Nord, France) les 2 et 3 octobre 2009. Cette édition offrait l'opportunité de dresser un premier bilan de la documentation archéologique sur le Néolithique en Nord-Pas-de-Calais, considérablement enrichie au cours des dix dernières années. Les sites d'habitat des 4<sup>e</sup> et 3<sup>e</sup> millénaires avant notre ère, attribués au Néolithique moyen et au Néolithique final, sont ainsi considérés dans un contexte chrono-culturel et géographique élargi au Nord-Ouest de l'Europe.

Les actes de ce colloque rassemblent trente-quatre contributions (dont quatre en anglais) rédigées par cent-quatre auteurs, consacrées au thème : « Le Néolithique du nord de la France dans son contexte européen : habitat et économie aux 4<sup>e</sup> et 3<sup>e</sup> millénaires avant notre ère », ainsi qu'à l'actualité de la recherche sur le Néolithique.

*The 29<sup>th</sup> Interregional Conference on the Neolithic, organized on the initiative of the Interneo-association, held at Villeneuve-d'Ascq (Nord, France) on 2<sup>nd</sup> and 3<sup>rd</sup> October 2009. This edition offered the opportunity to assess the archaeological documentation on the Neolithic in Nord-Pas-de-Calais, considerably enriched during the last ten years. The settlement sites of 4<sup>th</sup> and 3<sup>rd</sup> millennia BC, attributed to the Middle Neolithic and to the Late Neolithic, are considered within the broader cultural and geographical context of north-western Europe.*

*The proceedings of this conference gather thirty four contributions (among which four in English) drafted by a hundred and four authors, dedicated to the theme: " The Neolithic of the North of France in its European context: settlement and economy in 4<sup>th</sup> and 3<sup>rd</sup> millennia BC", as well as to the current events of the Neolithic research.*

49 €

Inrap<sup>+</sup>



Le Centre de Préhistoire  
du Nord/Pas-de-Calais



Conseil Général  
Département du Nord



Pas-de-Calais  
Le Département



ministère de la Culture  
et de la Communication  
ministère de  
l'Enseignement supérieur  
et de la Recherche



ASSOCIATION POUR  
LES ETUDES  
INTERREGIONALES  
SUR LE NEOLITHIQUE



www.u-picardie.fr



INSTITUT  
GEOGRAPHIQUE  
NATIONAL



PICARDIE  
LA REGION



somme  
LE CONSEIL GENERAL



GÉNÉRAL  
CONSEIL  
L' AISNE



oise  
LE DÉPARTEMENT