

# DIALOGUE PÉDAGOGIQUE SYSTEMATISÉ - ÉVALENS

D. LECLERCQ et J.-L. GILLES

L'évaluation des enseignants par les étudiants a donné lieu à beaucoup d'applications. Huguette BERNARD recense même l'évaluation de ces évaluations par des professeurs des différentes universités québécoises.

Une évaluation des cours de 1<sup>ère</sup> candidature a eu lieu à la FAPSE en 1994-95 (mémoire de Sandrine REMY). Les étudiants ont été amenés à répondre sur des feuilles d'enquête classiques.

Les réponses (y compris les commentaires très "éclairants", car Sandrine REMY les a retapés à la machine pour garantir l'anonymat) ont été communiquées à chacun des enseignants.

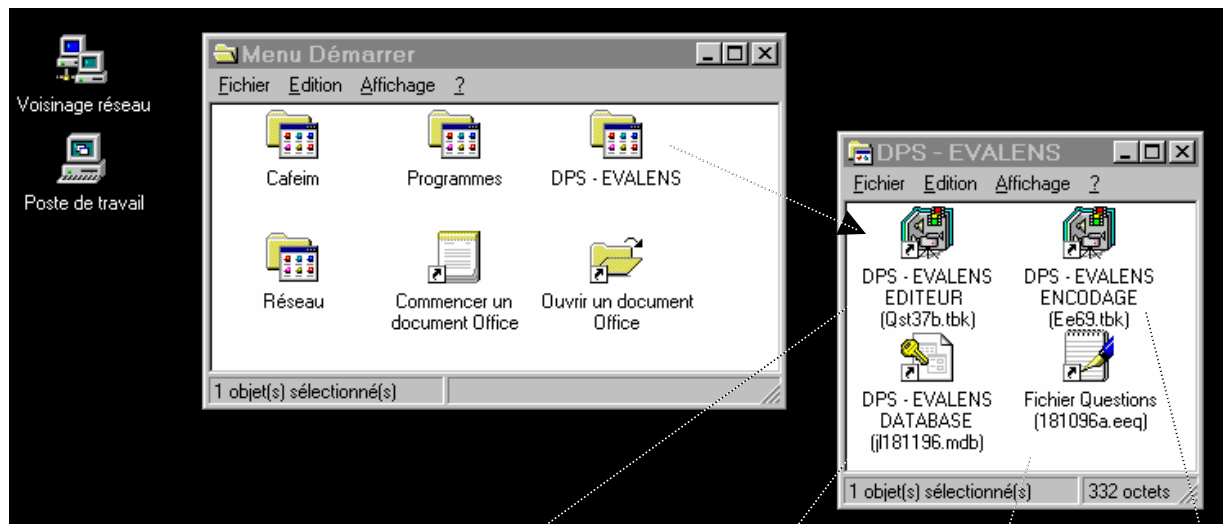
La procédure personnalisée de communication à chaque professeur de ses données, et, anonyme pour les autres enseignants, a montré qu'il s'agissait moins d'une évaluation (sur 26 critères différents) que d'un Dialogue Pédagogique Systématisé (D.P.S.) parce qu'il force TOUS les étudiants à émettre un avis et supprime les bruits de couloir non représentatifs de l'opinion moyenne. En outre, seul chaque professeur connaît TOUTES les réponses qui LE/LA concernent.

Enfin, le professeur peut lui aussi émettre SES évaluations.

Le logiciel DPS (Dialogue Pédagogique Systématisé) permettra de rendre anonymes (parce que dactylographiés directement par les étudiants) les commentaires "libres" destinés à chaque enseignant.

Chaque étudiant(e) sera tenu(e) de compléter les échelles d'avis du programme (les commentaires seront facultatifs). Il (elle) disposera d'une « carte d'avis » qu'il (elle) devra présenter à la personne qui l'accueille (par exemple le technicien de salle du CAFEIM-FAPSE). Le préposé apposera son cachet sur la carte une fois le devoir de l'étudiant(e) accompli et tiendra un registre mentionnant le nom et la date (la remise des avis pourrait s'effectuer en plusieurs fois). L'anonymat quand au contenu des avis et des commentaires sera garanti.

# 1. Les composantes du logiciel "DPS-Evalens" :



**Module d'édition des questionnaires d'avis (destiné à l'évaluateur)**

**Module d'encodage des avis (destiné aux étudiants)**

**Base de données reprenant les avis de tous les étudiants**

**Fichier du questionnaire d'avis généré par le module d'édition**

## 2. L'éditeur de questionnaires d'avis :

The screenshots illustrate the workflow in Multimedia ToolBook:

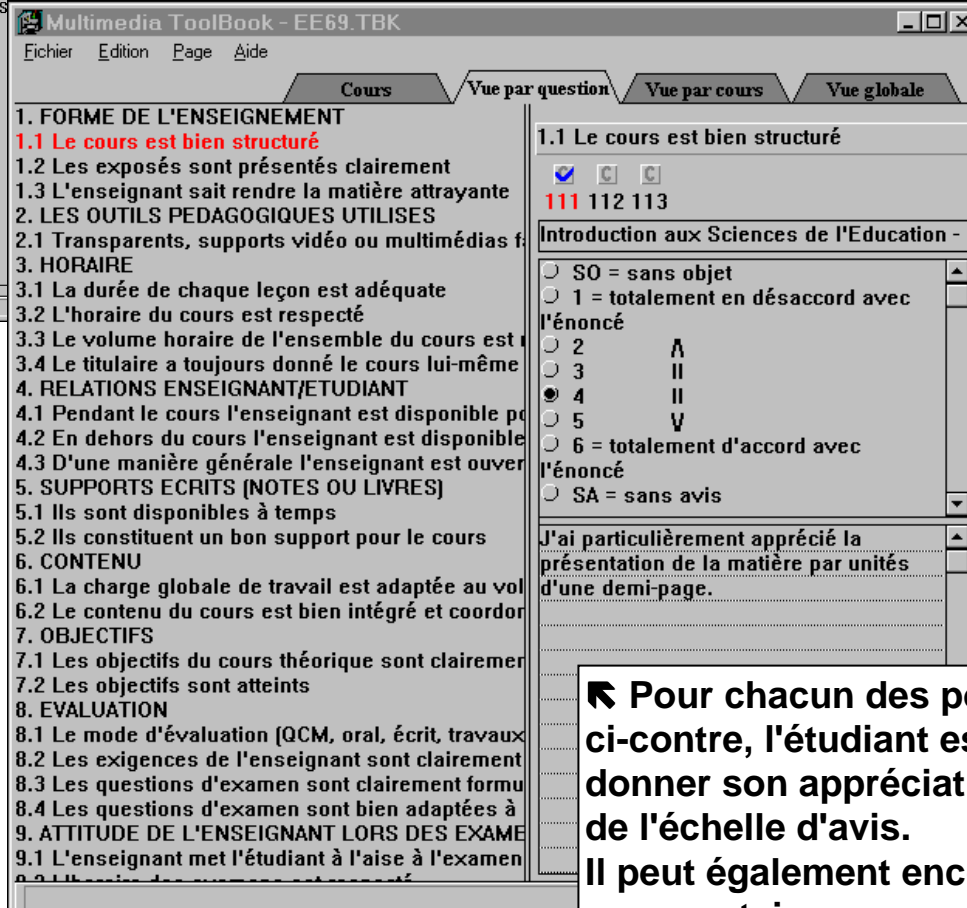
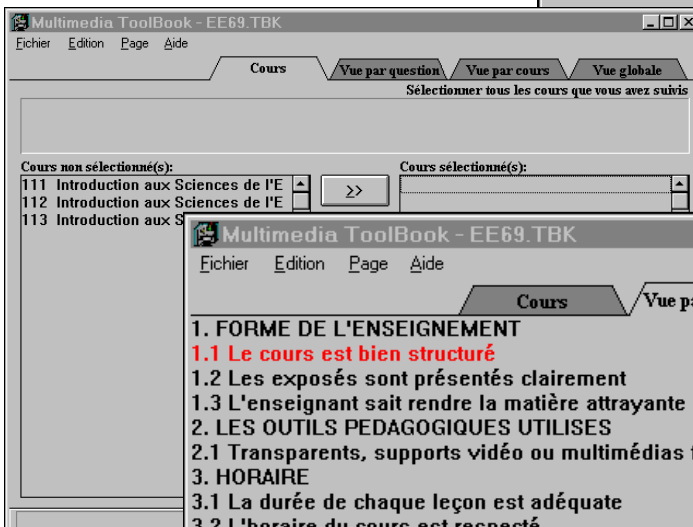
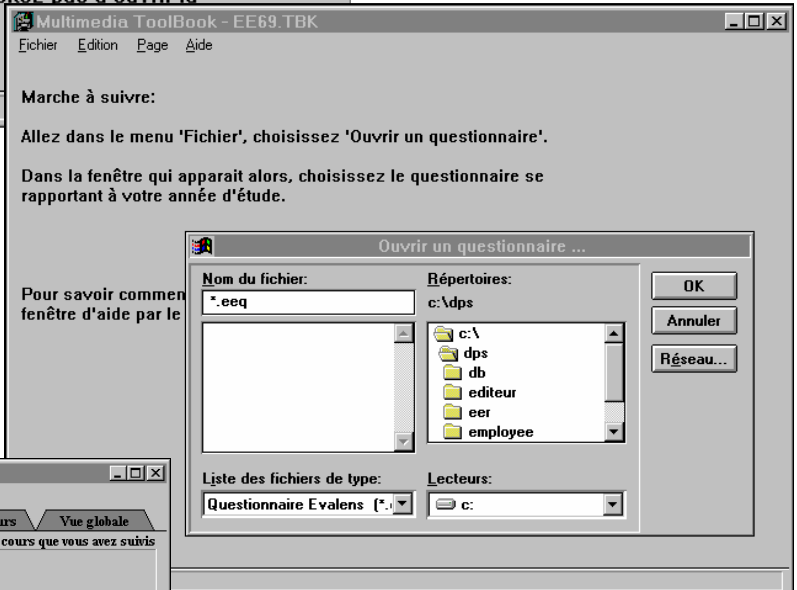
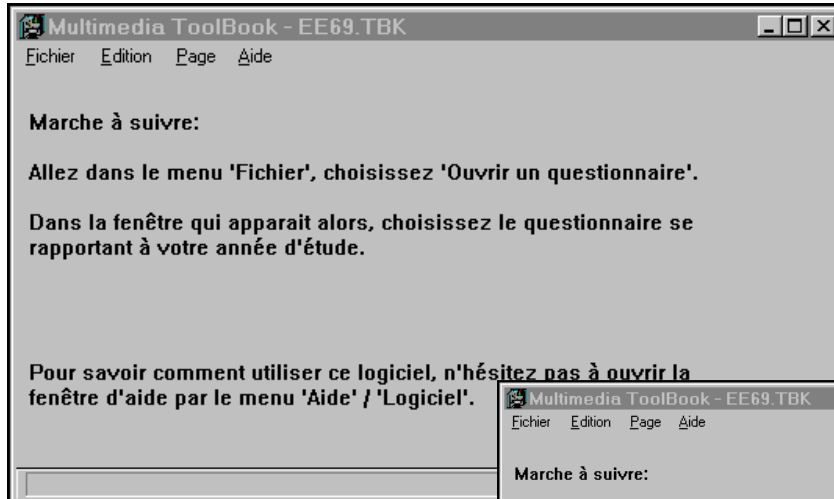
- Top Left:** The main application window with tabs for 'Cours', 'Questions', and 'Sélection'. It includes an 'Ajouter' button.
- Top Right:** The application window with an 'Editer' button and a file selection dialog titled 'Ouvrir un questionnaire ...'. The dialog shows a list of files (e.g., 181096a.eeq, 181096b.eeq) and a file type filter set to 'Questionnaire Evalens (\*.\*)'.
- Middle:** The application window showing a list of questions with IDs 112 and 113, and an 'Ajouter' button.
- Bottom Left:** The application window showing a list of questions with IDs 112 and 113, and an 'Ajouter' button.
- Bottom Right:** A WordPad document titled '181096b.eeq - WordPad' containing the questionnaire data in a structured format.

The questionnaire data in the WordPad document is as follows:

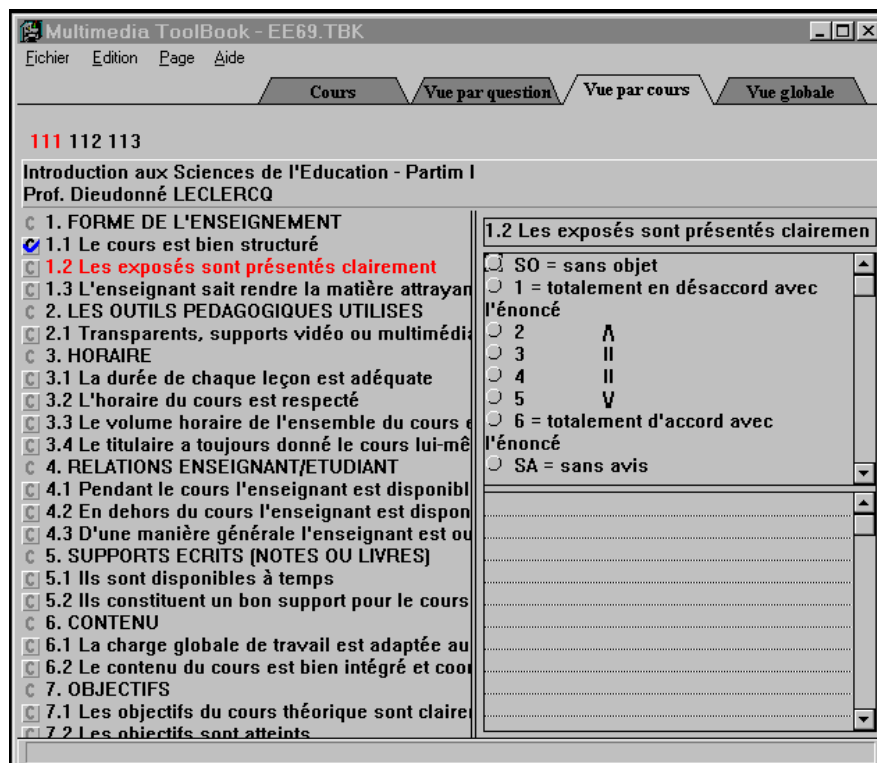
```

HEADER
EVALENS      1.0  QUESTIONNAIRE
COURS
111  Introduction aux Sciences de l'Education - Partim I   Prof. Dieudonn
112  Introduction aux Sciences de l'Education - Partim II  Prof. Marcel C
113  Introduction aux Sciences de l'Education - Partim III Prof. Anne-Mar
QUESTIONS
S      1. FORME DE L'ENSEIGNEMENT      C      2      2
Q      1.1 Le cours est bien structuré  2      2      2
R      SO = sans objet                 2      2      2
R      1 = totalement en désaccord avec l'énoncé 2      2      2
R      2      /\      2      2      2
R      3      II     2      2      2
R      4      II     2      2      2
R      5      \/     2      2      2
R      6 = totalement d'accord avec l'énoncé  2      2      2
R      SA = sans avis                   2      2      2
Q      1.2 Les exposés sont présentés clairement 2      2      2
R      SO = sans objet                 2      2      2
R      1 = totalement en désaccord avec l'énoncé 2      2      2
R      2      /\      2      2      2
R      3      II     2      2      2
R      4      II     2      2      2
R      5      \/     2      2      2
    
```

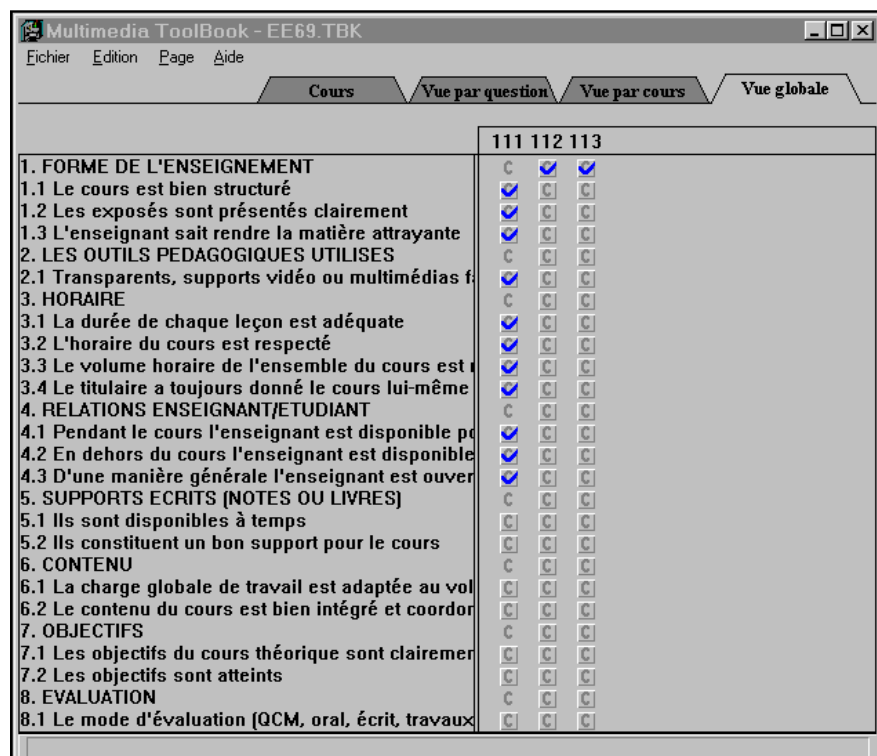
### 3. Le module d'encodage des avis :



➡ Pour chacun des points repris ci-contre, l'étudiant est invité à donner son appréciation à l'aide de l'échelle d'avis. Il peut également encoder un commentaire.



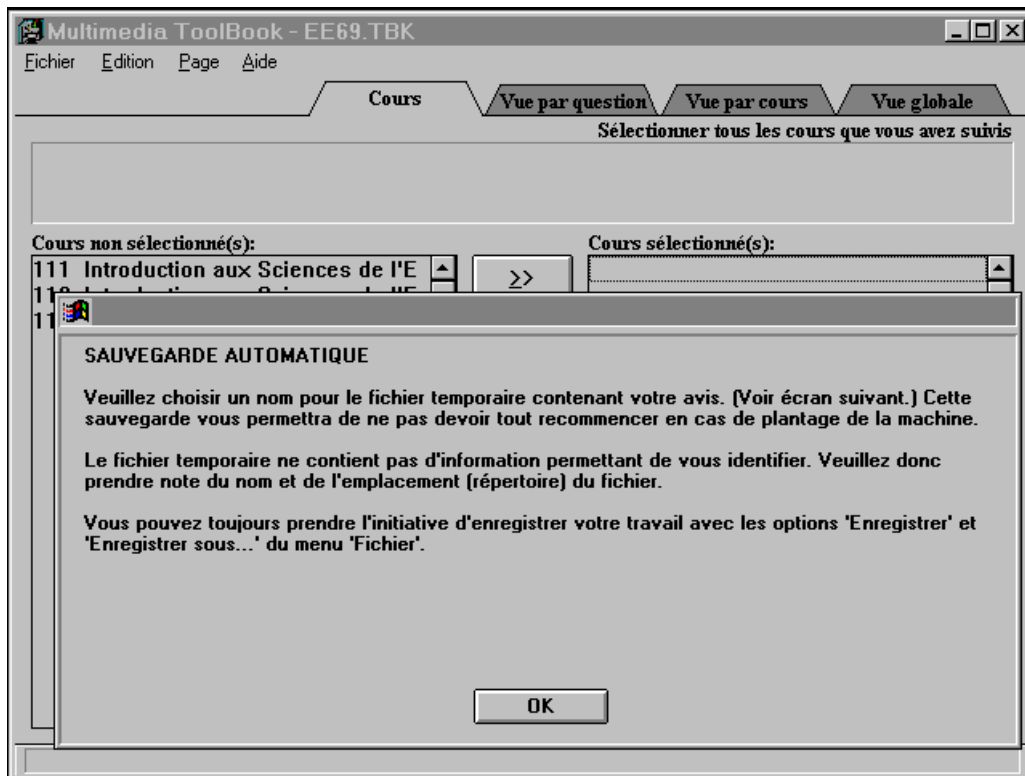
Le questionnaire peut être présenté par cours. Une même question est alors envisagée selon les différents cours.



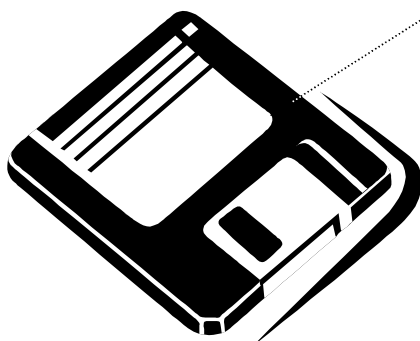
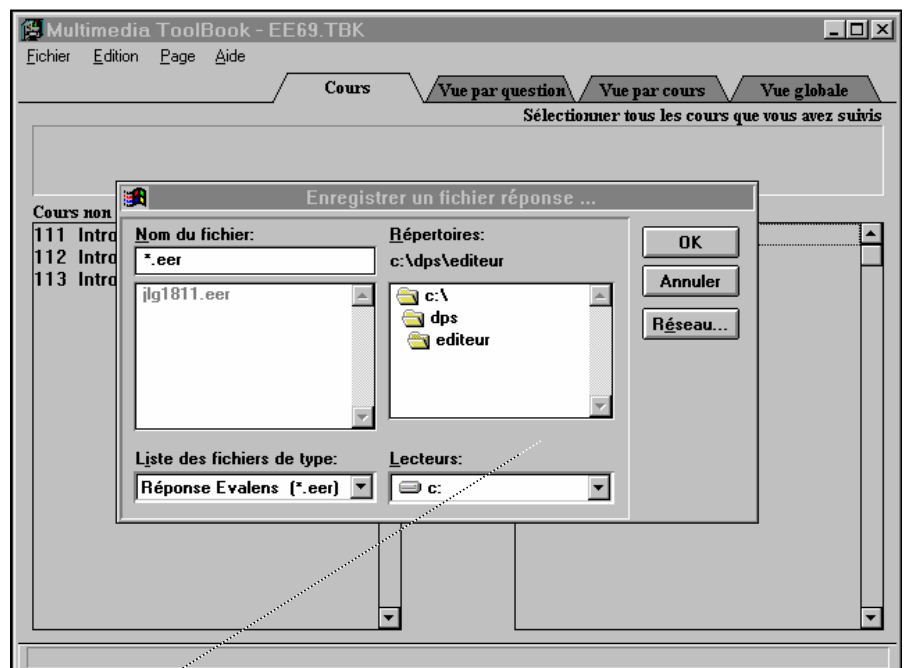
L'étudiant peut visualiser l'état d'avancement de l'évaluation.

Chaque item pour lequel une appréciation a été fournie sur l'échelle d'avis est signalé par une marque "✓".

Lorsqu'un commentaire accompagne cette appréciation, la lettre "c" figure en gras dans la case correspondante.



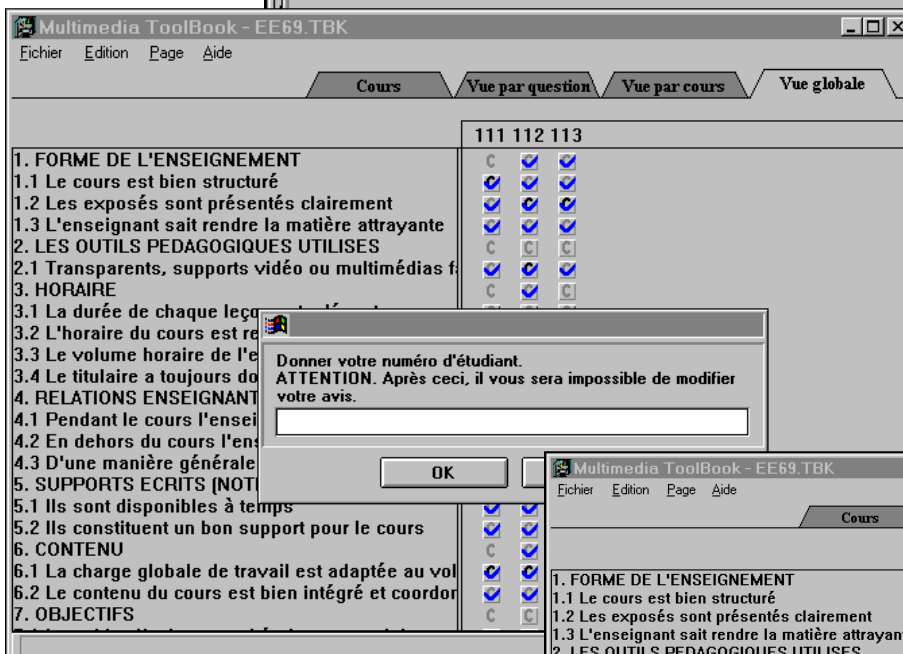
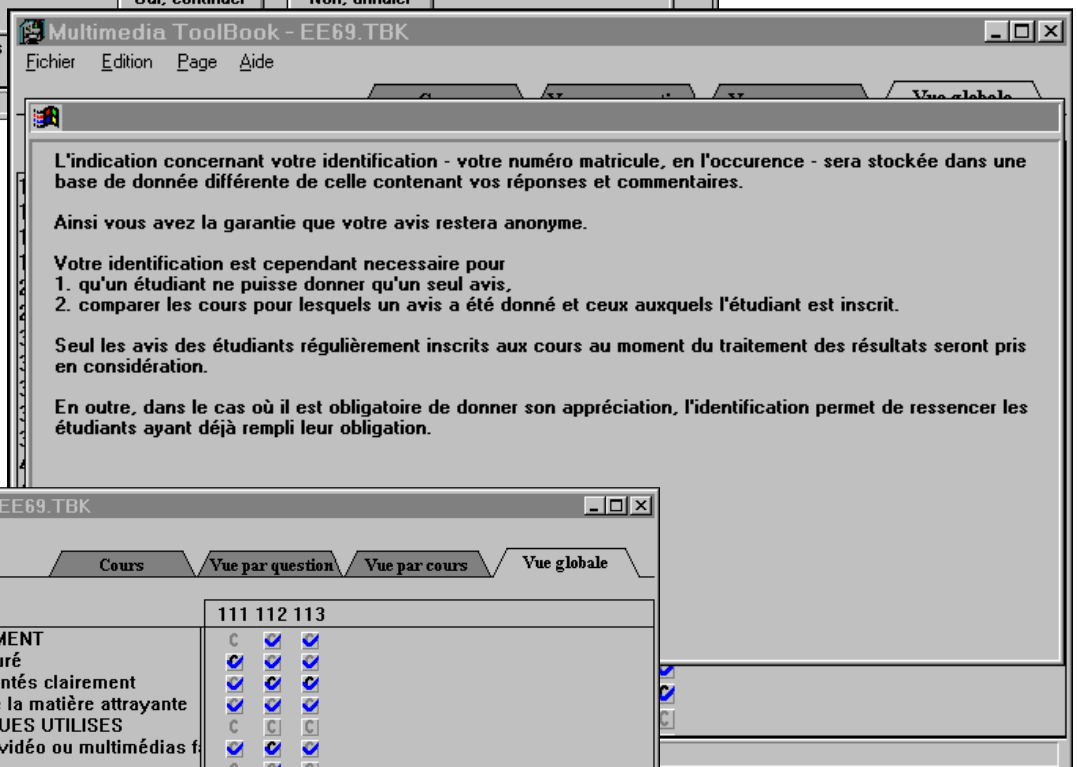
Une sauvegarde automatique est prévue pour éviter la perte de données.



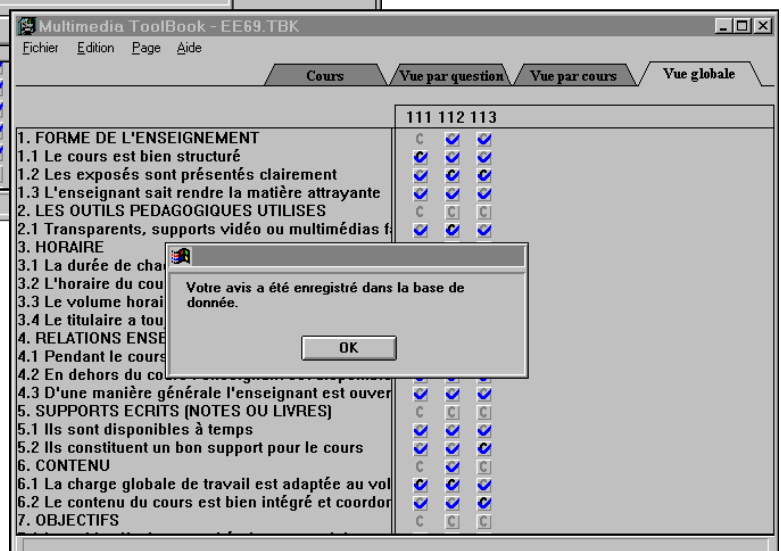
Un enregistrement temporaire est possible, notamment sur disquette, ce qui permet à l'étudiant d'effectuer le travail d'évaluation en plusieurs fois.



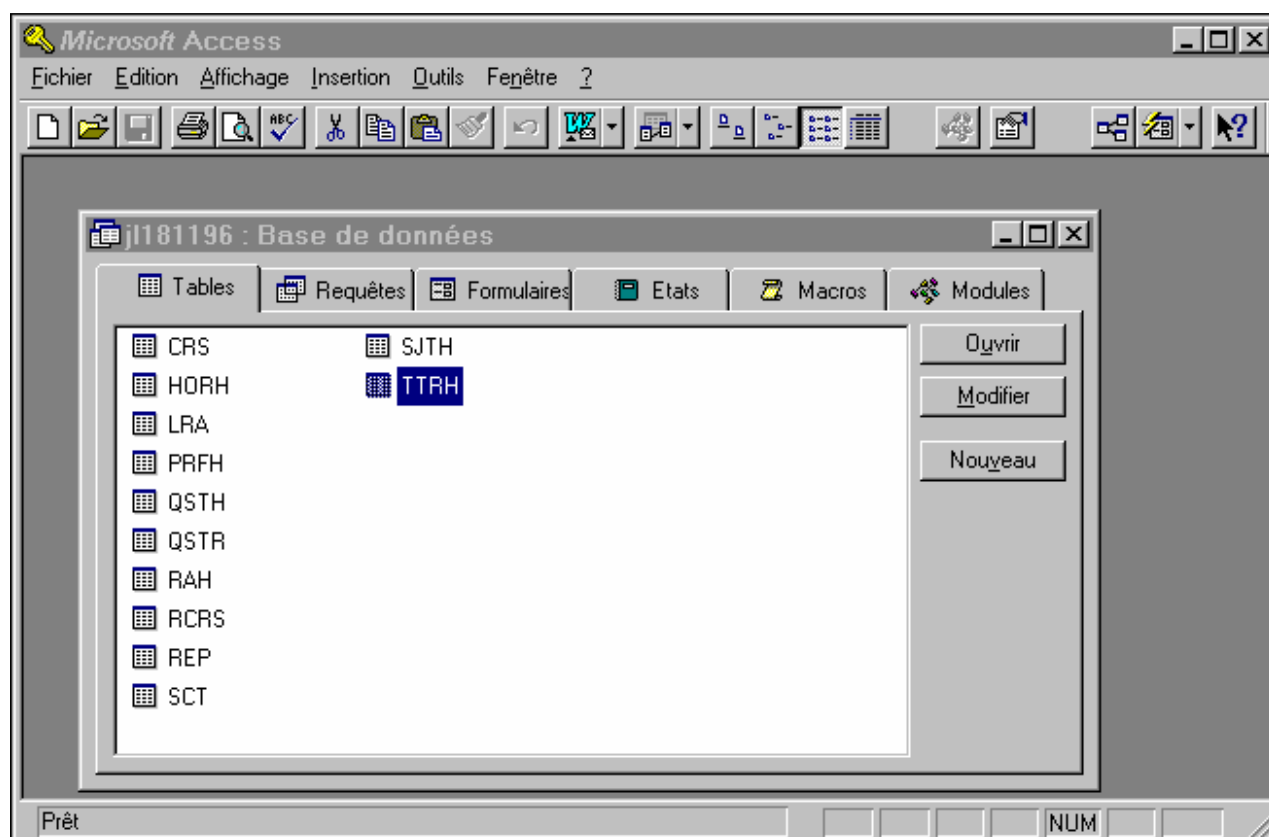
L'enregistrement définitif de l'avis de l'étudiant se fait via une procédure anonyme.



Une fois les données enregistrées, le logiciel affiche le message ci-contre.



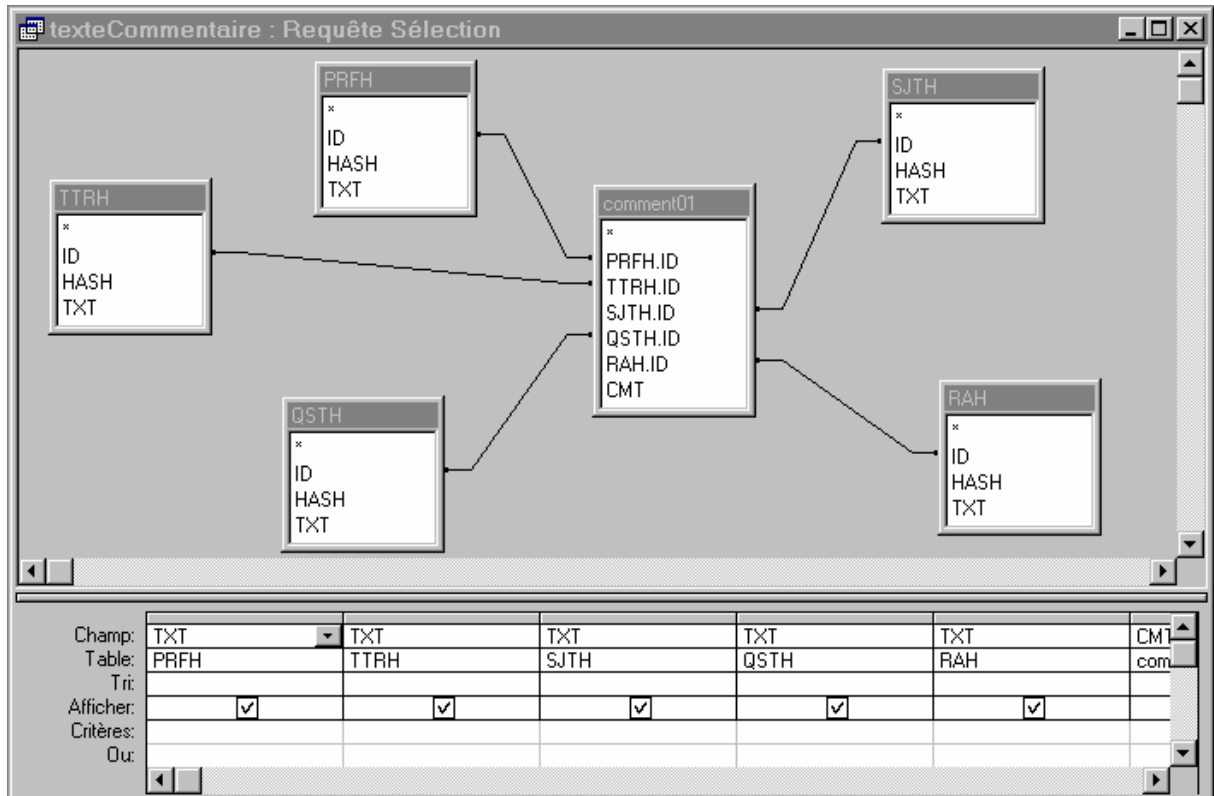
#### 4. L'établissement d'un rapport à l'aide de Microsoft Access :



**Les données anonymes enregistrées à l'aide du module d'encodage peuvent ensuite être récupérées dans le logiciel Microsoft Access afin de réaliser des requêtes et des rapports.**



## Requête dans ACCESS pour le tri des commentaires



## Requête dans ACCESS pour le comptage des avis

