

Quelles compétences des primo-arrivants dans l'enseignement supérieur ?

*Résultats de l'enquête EduDOC-CIUF
2007-2008*



*Paul Thirion, ULg
Bernard Pochet, FUSAGx*



Introduction

- **Bibliothèque, formation documentaire et réussite :**
 - Dès 1990 : la fréquentation d'une bibliothèque et la présence d'une bibliothèque dans un établissement ont un lien avec la réussite (par exemple M.B. Line)
 - Idem pour la formation documentaire (par exemple en français A Coulon, 1997)
 - Mais à confirmer !
- Après l'ère des « pionniers » : **de plus en plus de formations documentaires** intégrées au cursus (université, formation des instituteurs...)
- Mais sans connaître la « **ligne de base** » : quelle compétence initiale ?
 - Chaque formateur se base sur sa perception subjective
 - Dans quelle mesure celle-ci est-elle objective ?
- Possibilités multiples d'exploitation de cette « ligne de base »
 - Comparaisons internationales
 - Mesure de « rendement » de la formation
 - ...



Enquête québécoise (2002)

- Organisée par **CREPUQ** (Conférence des Recteurs et des Principaux des Universités du Québec), pilotée par Diane Mittermeyer et Diane Quirion
- Objectifs
 - Vérifier le niveau de maîtrise des connaissances de base en recherche documentaire des primo-arrivants
 - Pour connaître leurs besoins
 - Leur offrir les services adéquats
 - Disposer de données fiables pour proposer des recommandations en vue d'intégrer la culture informationnelle dans l'apprentissage universitaire
- Méthodologie
 - Public cible : étudiants qui accèdent à l'enseignement universitaire
 - Les 15 universités du Québec (12 francophones et 3 anglophones)
 - 40000 étudiants concernés; échantillon de 10% : 5381 questionnaires envoyés
 - Juillet 2002 (vacances)
 - Enquête papier-crayon sans LOM, via la Poste
 - Élément « motivationnel » : 1 PC et un Palm



Enquête québécoise (2002)

- Questionnaire
 - Basé sur le processus de la recherche documentaire qu'ils définissent en 5 étapes
 - 20 questions en 5 thèmes
 - **Identification des concepts**
(3 questions)
 - **Stratégie de recherche**
(5 questions)
 - **Types de documents**
(3 questions)
 - **Outils de recherche**
(5 questions)
 - **Exploitation des résultats**
(4 questions)
 - Zone de commentaires libres
 - Version francophone et anglophone

5 étapes de la recherche documentaire

- A. *Définition des besoins d'information*
- B. *Formulation du sujet et identification des concepts*
- C. *Stratégie de recherche*
 1. *Établissement du plan de concepts*
 2. *Choix des types de documents*
 3. *Choix des outils de recherche*
 4. *Adaptation de la requête de recherche*
- D. *Exécution de la recherche*
- E. *Exploitation des résultats*
 - 1) *Localisation et collecte des documents*
 - 2) *Évaluation de l'information*
 - 3) *Citation des sources*



Enquête *EduDOC*-CIUF

- Motivations
 - Absence d'information sur le niveau de compétence des étudiants qui arrivent dans l'enseignement supérieur
 - Permettre de vérifier la perception des formateurs confrontés à ces populations
 - Identifier les lacunes pour proposer des formations mieux adaptées
 - Être à même de réaliser des comparaisons internationales
 - Québec
 - 6 pays européens dans le cadre de l'ENIL (European Network for Information Literacy) limité à quelques disciplines : Italie, Autriche, Danemark, Finlande, Grèce et Suède (pas encore de résultats disponibles)
- Élargissement de la problématique aux hautes écoles (y compris enseignement artistique supérieur)
- Décision :
 - AG *EduDOC* : janvier 2006
 - Accord de la commission « Bibliothèques » du CIUF : février 2006



Enquête *EduDOC-CIUF*

Hypothèses

1. Le niveau de performance (NP) des étudiants primo-arrivants dans l'enseignement supérieur de la CF est très faible. Il n'est pas différent de celui des étudiants québécois
2. Le NP n'est pas significativement différent dans l'enseignement universitaire et non universitaire
3. La disposition d'une connexion Internet à domicile a un impact sur le NP et ne se réduit pas au niveau socio-économique de la famille
4. La fréquentation d'une bibliothèque ou d'un centre de documentation au cours de l'enseignement secondaire favorise le NP
5. Le NP est indépendant du choix de l'orientation
6. Le NP n'est pas lié au temps mis pour accéder à l'enseignement supérieur
7. Le fait d'avoir une option forte (6 h ou plus) en dernière année de l'enseignement secondaire, en mathématiques, sciences, langues anciennes ou en langue maternelle, quelle qu'elle soit, a une influence sur le NP



Enquête *EduDOC-CIUF*

- Modifications par rapport au questionnaire québécois
 - Légères adaptations (essentiellement par rapport au contexte belge (« *Belgique* » au lieu de « *Canada* », « *Tolkien* » au lieu de « *Tremblay* »...))
 - Ajout de questions liminaires de caractérisation de l'échantillon
 - Lecture LOM
- Prétest : septembre 2007
 - Une centaine d'étudiants
 - 2 versions de présentation
 - Debriefing individuel pour repérer les difficultés de compréhension éventuelles...
 - Quelques modifications de forme apportées suite au prétest
- Accords de participation : 31 institutions (participation aux frais)
 - 8 des 9 universités
 - 18 HE sur 26 ; 2 conservatoires ; 2 instituts supérieurs artistiques
 - ERM



Enquête *EduDOC-CIUF*

- Méthodologie
 - Une personne relais par institution
 - Échantillonnage : **1 primo-arrivant sur 5** choisi aléatoirement sur base des listes d'inscriptions au 17/09/07 (vs 1/10 au Québec)
 - Enquête envoyée par poste au domicile de l'étudiant entre le 30/09 et le 15/10 (avant toute éventuelle formation documentaire)
 - Courrier d'accompagnement du Recteur/Président de HE
 - Formulaire d'enquête
 - Enveloppe retour « port payé par le destinataire »
 - Formulaire de participation au tirage au sort
 - Élément motivationnel : PC Dell
 - Date limite de retour : 15 novembre
- Écarts constatés par rapport à la méthodologie choisie
 - Questionnaires remis en mains propres (1 institution)
 - Questionnaires complétés en auditoire (1 institution)
 - Quelques cas sans possibilité de sélection préalable des primo-arrivants
 - Questionnaires envoyés à la totalité des primo-arrivants (1 institution n < 20)

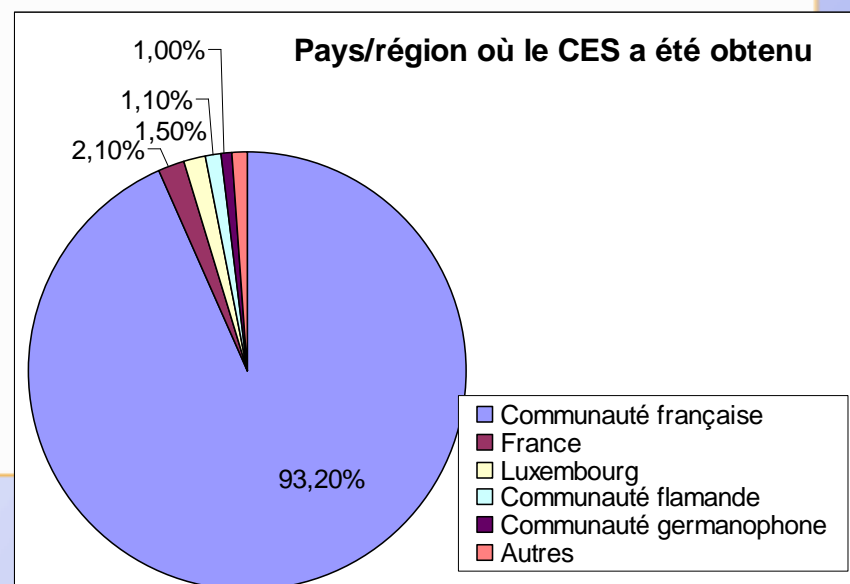


Description de l'échantillon

- Taux de réponse particulièrement satisfaisant :
 - **4388** questionnaires envoyés
 - HE, enseignement artistique : 1978
 - Universités : 2389
 - ERM : 21 étudiants
 - **1868** reçus en retour (42,57% vs 56,9% au Québec)
 - Non « primo-arrivants » : 150 (éliminés)
 - Non valides : 3 (éliminés)
 - Valides : **1715** (universités : 41,2 %; HE et enseignement artistique: 36,2%)

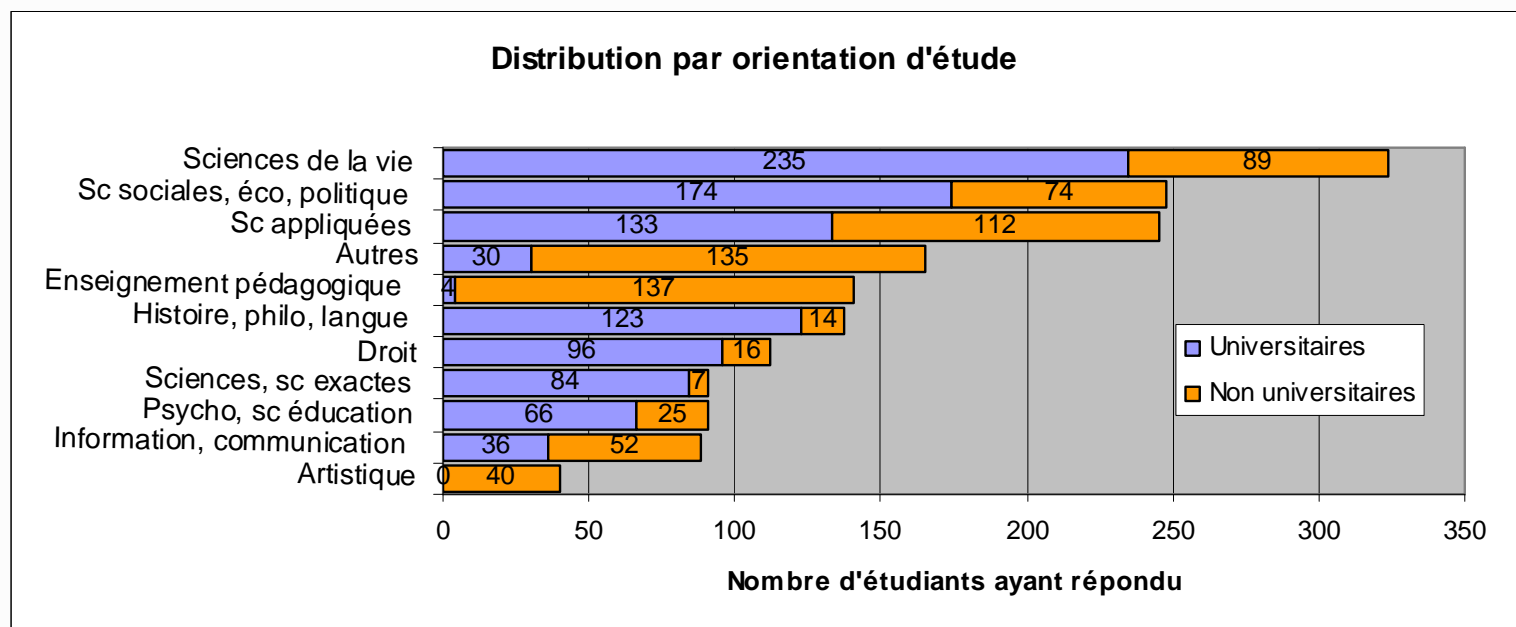
- Âge moyen : 18 ans et 10 mois

- Pays/région d'origine





Description de l'échantillon





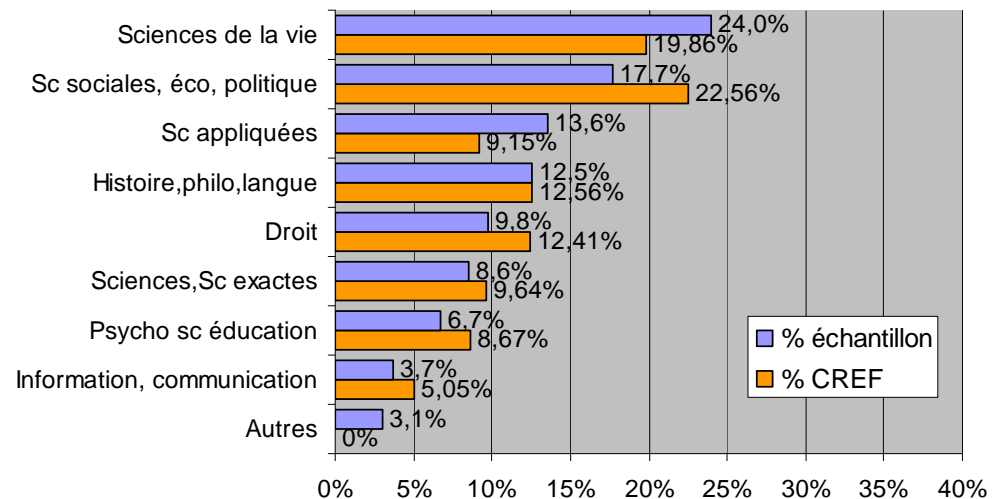
Représentativité de l'échantillon

- Les HE qui ont répondu (plus de 2 sur 3) : représentatives de toutes les HE ?
- Taux de réponse
 - **Université** : 985 étudiants. Or selon derniers chiffres CREF (2006) : 12798 étudiants première génération universitaire, soit 6,0%
 - **Non université** : 716 étudiants. Or selon derniers chiffres Etnic (2003-2004) : 19577 étudiants de première génération, soit environ 3,7%
- Pour les universités : comparaison chiffres CREF

Assez similaire mais

- Un peu trop de sc de la vie et de sc appliquées
- Un peu trop peu de sc sociales, économiques et politiques

Comparaison entre proportions par orientation échantillon et CREF





Enquête *EduDOC-CIUF*

Hypothèses

1. Le niveau de performance (NP) des étudiants primo-arrivants dans l'enseignement supérieur de la CF est très faible. Il n'est pas différent de celui des étudiants québécois
2. Le NP n'est pas significativement différent dans l'enseignement universitaire et non universitaire
3. La disposition d'une connexion Internet à domicile a un impact sur le NP et ne se réduit pas au niveau socio-économique de la famille
4. La fréquentation d'une bibliothèque ou d'un centre de documentation au cours de l'enseignement secondaire favorise le NP
5. Le NP est indépendant du choix de l'orientation
6. Le NP n'est pas lié au temps mis pour accéder à l'enseignement supérieur
7. Le fait d'avoir une option forte (6 h ou plus) en dernière année de l'enseignement secondaire, en mathématiques, sciences, langues anciennes ou en langue maternelle, quelle qu'elle soit, a une influence sur le NP



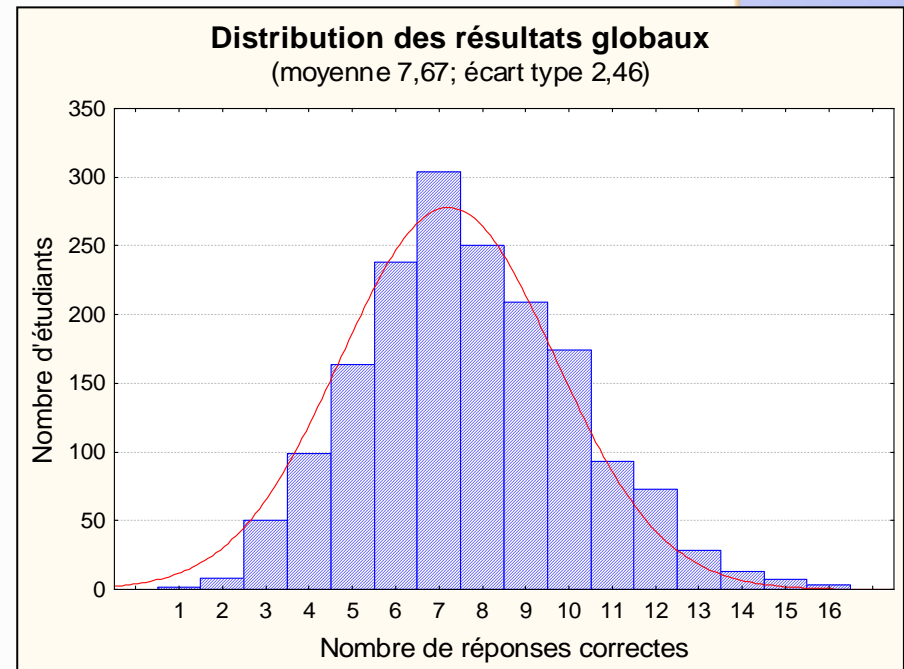
Hypothèse 1 : NP faible & pas différent des québécois

- Moyenne globale faible : **7,67/20**
(avec 3 étudiants qui ont 16/20 mais aussi 2 étudiants qui ont 1/20 ...)
- **92,8% n'ont pas la « satis »**
- Moyenne inférieure de **1,3 points** par rapport aux Québécois (8,97/20)

0,84 point de différence si on ne considère que les universitaires

Un effet des 2 années de CEGEP québécois ?

- Distribution parfaitement gaussienne
- Taux moyen « d'incertitude » (non réponse + « Je ne sais pas ») : **12,23%**, plus élevé que les Québécois (10,53%)



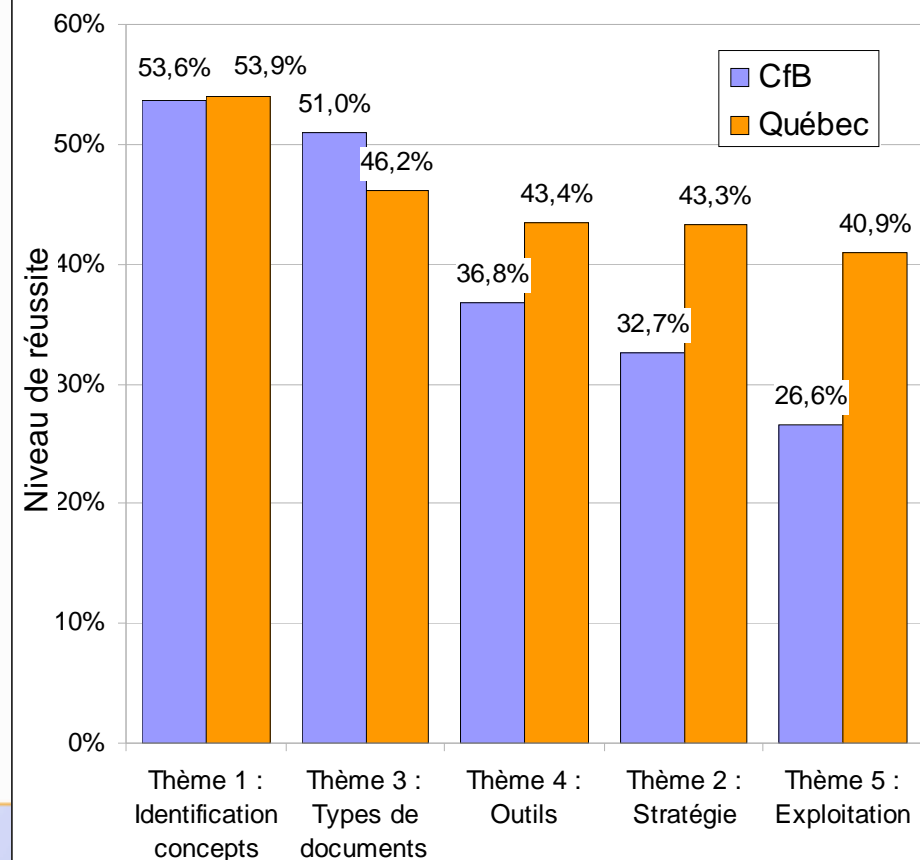


Hypothèse 1 : NP faible & pas différent des québécois

Par thèmes

- Toutes les distributions sont normales (gaussiennes)
- Même classement que les Québécois mais avec des différences de niveau
- Les thèmes les mieux réussis :
 - **Identification des concepts** (équivalent aux Québécois)
 - **Types de documents** (mieux que les Québécois)
- Les trois autres thèmes : niveau inférieur aux Québécois (de 7 à 14%)
- Le moins bien réussi : **Exploitation des résultats**

Résultats par thème





Enquête *EduDOC-CIUF*

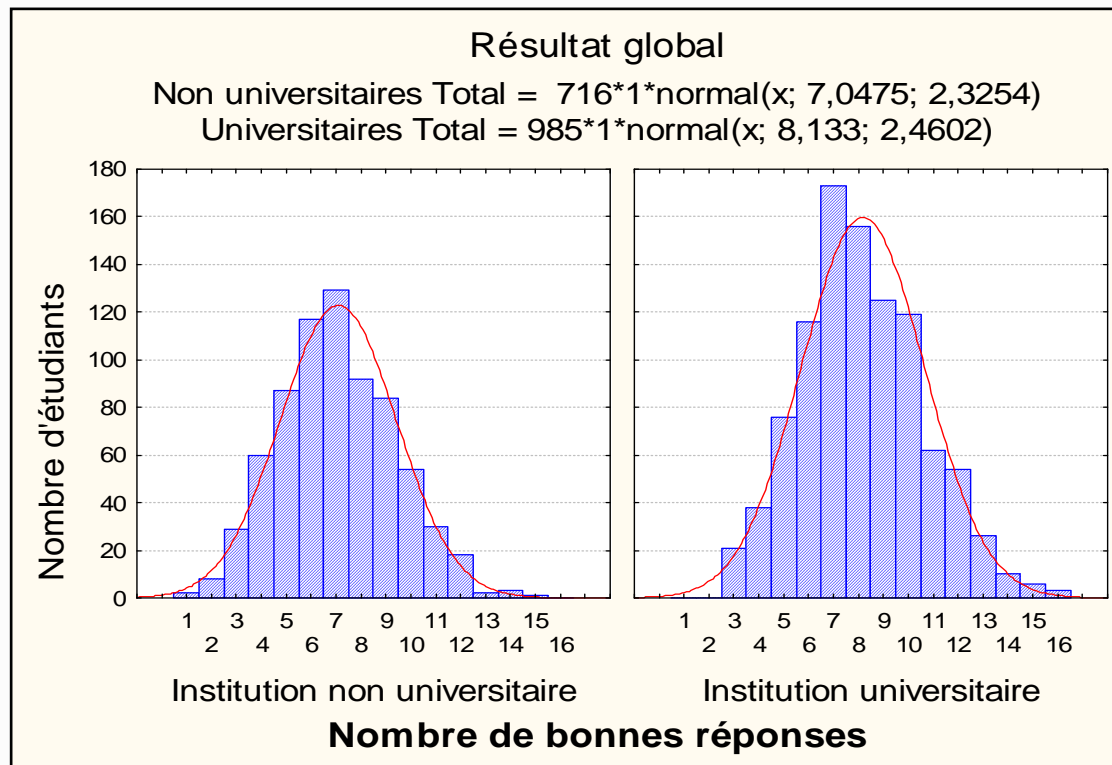
Hypothèses

1. Le niveau de performance (NP) des étudiants primo-arrivants dans l'enseignement supérieur de la CF est très faible. Il n'est pas différent de celui des étudiants québécois
2. Le NP n'est pas significativement différent dans l'enseignement universitaire et non universitaire
3. La disposition d'une connexion Internet à domicile a un impact sur le NP et ne se réduit pas au niveau socio-économique de la famille
4. La fréquentation d'une bibliothèque ou d'un centre de documentation au cours de l'enseignement secondaire favorise le NP
5. Le NP est indépendant du choix de l'orientation
6. Le NP n'est pas lié au temps mis pour accéder à l'enseignement supérieur
7. Le fait d'avoir une option forte (6 h ou plus) en dernière année de l'enseignement secondaire, en mathématiques, sciences, langues anciennes ou en langue maternelle, quelle qu'elle soit, a une influence sur le NP



Hypothèse 2 NP pas significativement différent univ/non univ

- Les deux distributions sont normales





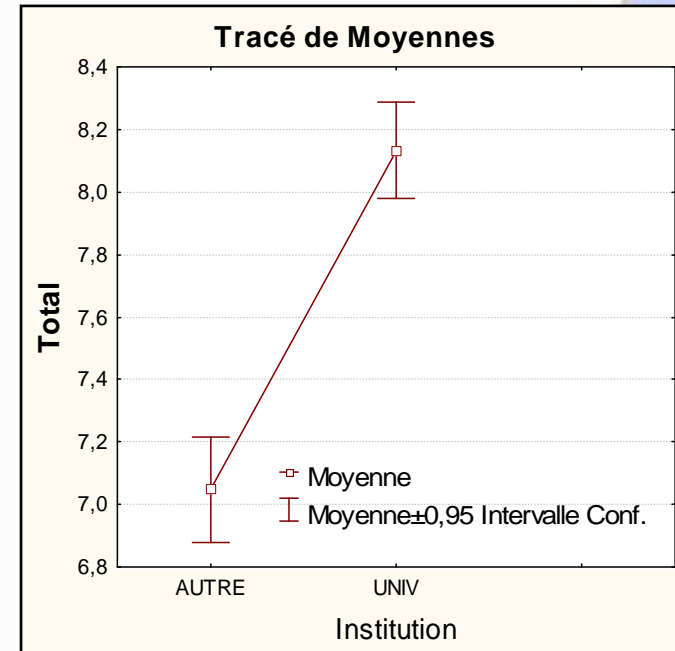
Hypothèse 2 NP pas significativement différent univ/non univ

- Moyenne
 - Des 716 non universitaires : **7,05**
(écart type : 2,32)
 - Des 985 universitaires : **8,13**
(écart type : 2,46)
- t de Student : **TRES significatif** ($p < 0,0000001$)

⇒ **Contrairement à l'hypothèse, le NP est très significativement différent**

Mais ampleur limitée : à peine plus d'un point de différence entre les moyennes

- L'analyse de régression multiple montre que cette différence ne s'explique pas par le niveau socio-culturel (estimé par le niveau d'études de la mère)





Hypothèse 2 NP pas significativement différent univ/non univ

- La même différence significative est observée au niveau de chacun des thèmes

Variable	Tests t ; institution Groupe1: AUTRE : non universitaire Groupe2: UNIV : universitaire								
	Moyenne AUTRE	Moyenne UNIV	Valeur t	dl	p	N Actifs AUTRE	N Actifs UNIV	Ecart-Type AUTRE	Ecart-Type UNIV
Thème 1	1,483240	1,698477	-5,40699	1699	0,000000	716	985	0,828512	0,797256
Thème 2	1,455307	1,760406	-6,02057	1699	0,000000	716	985	0,973473	1,072312
Thème 3	1,441341	1,591878	-4,82228	1699	0,000002	716	985	0,700186	0,584292
Thème 4	1,780726	1,884264	-2,23675	1699	0,025432	716	985	0,877516	0,987115
Thème 5	0,886872	1,197970	-7,23556	1699	0,000000	716	985	0,824313	0,910863

- Au niveau des questions elles-mêmes :
 - Pas de différence significative pour 7 questions (Q 1, 4, 6, 12, 14, 17 et 20)
 - Différences significatives pour les 13 autres

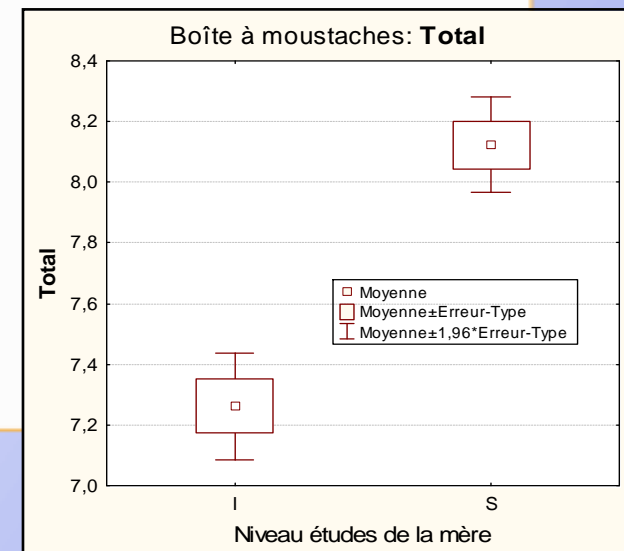
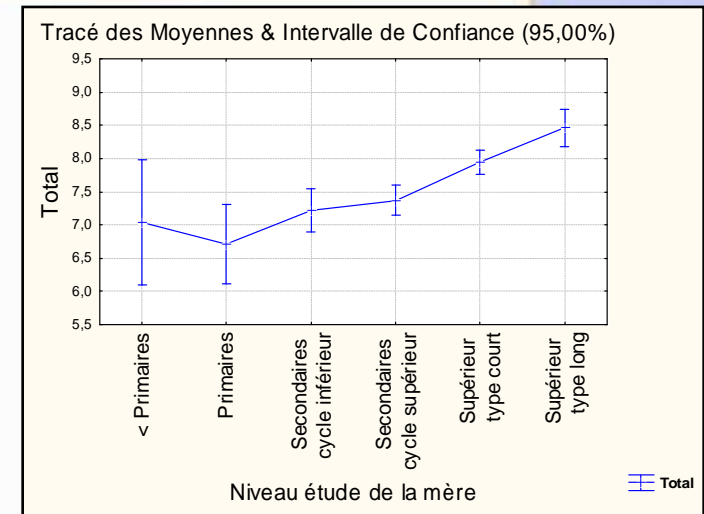


Hypothèse 2 NP pas significativement différent univ/non univ

Plus globalement, le NP est-il lié au niveau socio-culturel ? (estimé par le niveau d'études de la mère)

OUI très clairement ! (Anova $p < 0,0000001$)
(sauf pour niveau primaires non réussi : $n = 30$)

- La moyenne passe de
 - **6,7** : études primaires achevées
 - **8,5** : études supérieures type long
- Post hoc (Scheffé) : c'est particulièrement les étudiants dont les mères ont un niveau d'**études supérieures** (long et court) qui se distinguent des autres
- En dichotomisant (études supérieures ou pas) : **7,26** contre **8,12** : t de Student **TRES significatif** ($p < 0,0000001$)
- Idem pour le niveau d'études du Père (mais différence moindre : **7,40** contre **8,08**)





Enquête *EduDOC-CIUF*

Hypothèses

1. Le niveau de performance (NP) des étudiants primo-arrivants dans l'enseignement supérieur de la CF est très faible. Il n'est pas différent de celui des étudiants québécois
2. Le NP n'est pas significativement différent dans l'enseignement universitaire et non universitaire
3. La disposition d'une connexion Internet à domicile a un impact sur le NP et ne se réduit pas au niveau socio-économique de la famille
4. La fréquentation d'une bibliothèque ou d'un centre de documentation au cours de l'enseignement secondaire favorise le NP
5. Le NP est indépendant du choix de l'orientation
6. Le NP n'est pas lié au temps mis pour accéder à l'enseignement supérieur
7. Le fait d'avoir une option forte (6 h ou plus) en dernière année de l'enseignement secondaire, en mathématiques, sciences, langues anciennes ou en langue maternelle, quelle qu'elle soit, a une influence sur le NP

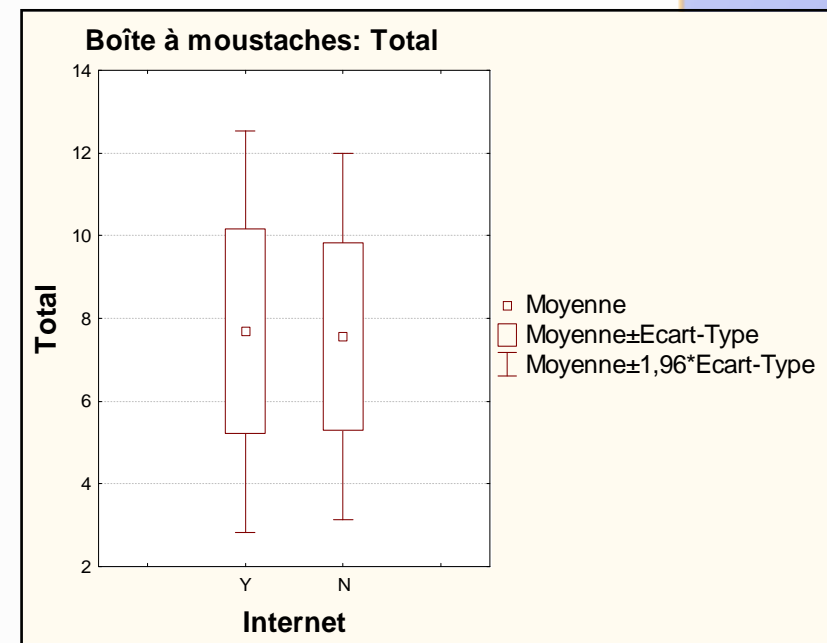


Hypothèse 3 : Internet à domicile a un impact sur NP

- Constatation : une écrasante majorité des étudiants qui arrivent dans l'enseignement supérieur ont accès à Internet depuis leur domicile : **94,2%** (1616 contre 85 et 14 non-réponses)
- Malgré cette disproportion, comparaison statistique possible (effectif suffisant, distribution normale, homosédasticité des variances)
- La moyenne
 - De ceux qui ont Internet : **7,68**
 - De ceux qui ne l'ont pas : **7,56**

**N'est pas significativement
différente : t 0,43 ; $p=0,665$**

- ⇒ **Avoir une connexion Internet à domicile n'améliore donc pas la performance**
- ⇒ **L'éventuel lien avec le niveau socio-culturel est donc sans objet**





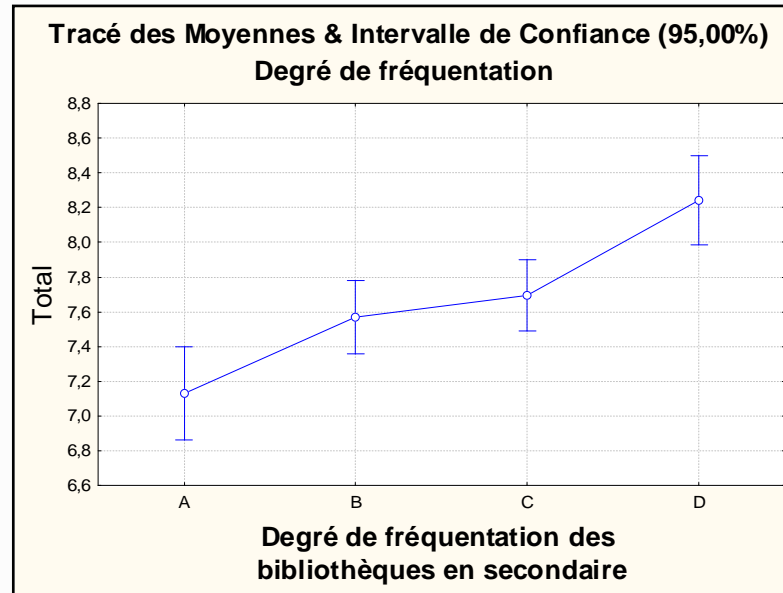
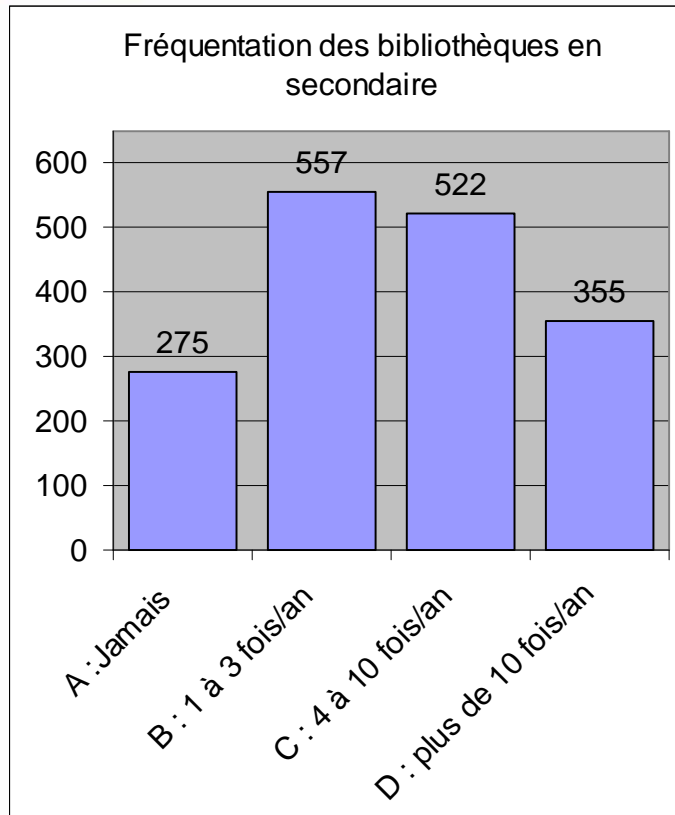
Enquête *EduDOC-CIUF*

Hypothèses

1. Le niveau de performance (NP) des étudiants primo-arrivants dans l'enseignement supérieur de la CF est très faible. Il n'est pas différent de celui des étudiants québécois
2. Le NP n'est pas significativement différent dans l'enseignement universitaire et non universitaire
3. La disposition d'une connexion Internet à domicile a un impact sur le NP et ne se réduit pas au niveau socio-économique de la famille
4. La fréquentation d'une bibliothèque ou d'un centre de documentation au cours de l'enseignement secondaire favorise le NP
5. Le NP est indépendant du choix de l'orientation
6. Le NP n'est pas lié au temps mis pour accéder à l'enseignement supérieur
7. Le fait d'avoir une option forte (6 h ou plus) en dernière année de l'enseignement secondaire, en mathématiques, sciences, langues anciennes ou en langue maternelle, quelle qu'elle soit, a une influence sur le NP



Hypothèse 4 : Fréquentation d'une bibliothèque en secondaire a un impact sur le NP



- La moyenne de performance va croissant en fonction de la fréquentation (de **7,13** pour ceux qui ne les fréquentaient jamais à **8,24** pour ceux qui les fréquentaient plus de 10 fois par an)
- L'Anova montre que l'effet est **très significatif** ($p < 0,0000001$)



Enquête *EduDOC-CIUF*

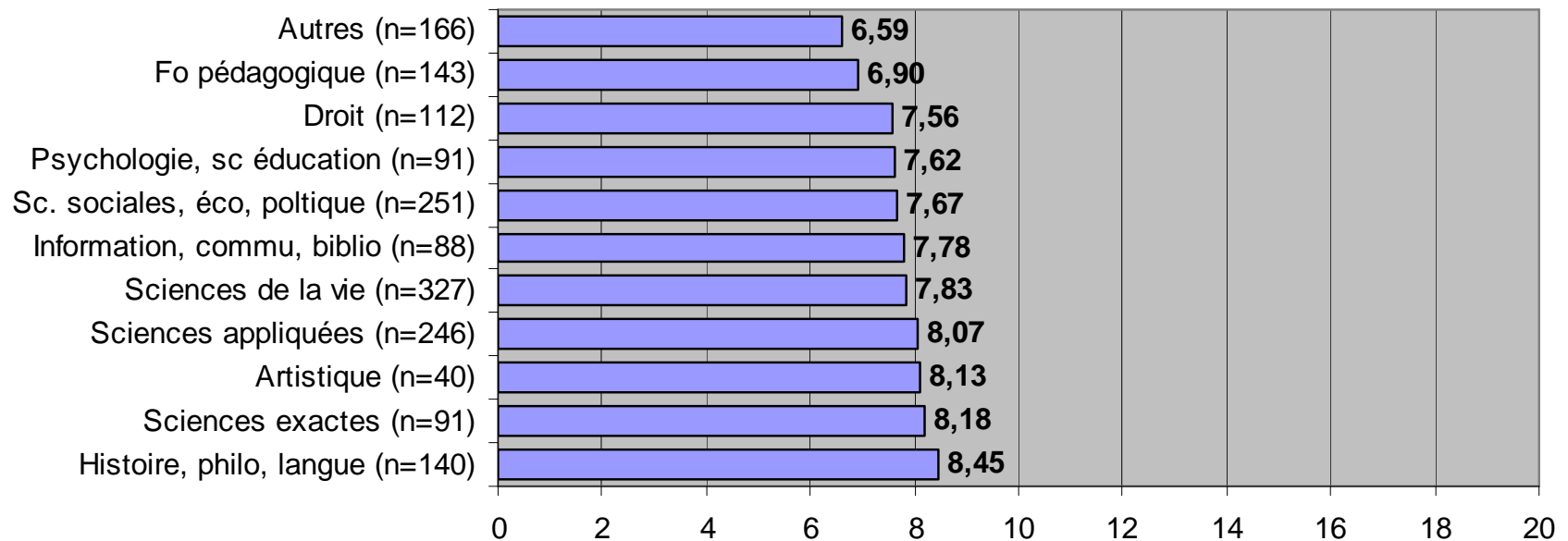
Hypothèses

1. Le niveau de performance (NP) des étudiants primo-arrivants dans l'enseignement supérieur de la CF est très faible. Il n'est pas différent de celui des étudiants québécois
2. Le NP n'est pas significativement différent dans l'enseignement universitaire et non universitaire
3. La disposition d'une connexion Internet à domicile a un impact sur le NP et ne se réduit pas au niveau socio-économique de la famille
4. La fréquentation d'une bibliothèque ou d'un centre de documentation au cours de l'enseignement secondaire favorise le NP
5. Le NP est indépendant du choix de l'orientation
6. Le NP n'est pas lié au temps mis pour accéder à l'enseignement supérieur
7. Le fait d'avoir une option forte (6 h ou plus) en dernière année de l'enseignement secondaire, en mathématiques, sciences, langues anciennes ou en langue maternelle, quelle qu'elle soit, a une influence sur le NP



Hypothèse 5 NP indépendant de l'orientation choisie

Niveau de performance par orientation



L'Anova montre que cette variable a un effet **très significatif** ($p > 0,0000001$)

⇒ **Le niveau de performance n'est donc pas indépendant du choix d'orientation**



Enquête *EduDOC-CIUF*

Hypothèses

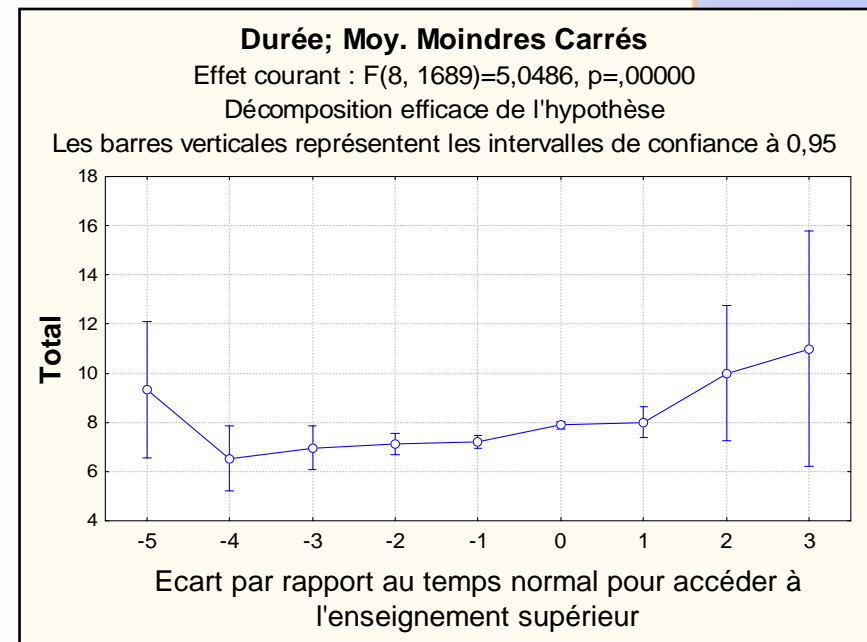
1. Le niveau de performance (NP) des étudiants primo-arrivants dans l'enseignement supérieur de la CF est très faible. Il n'est pas différent de celui des étudiants québécois
2. Le NP n'est pas significativement différent dans l'enseignement universitaire et non universitaire
3. La disposition d'une connexion Internet à domicile a un impact sur le NP et ne se réduit pas au niveau socio-économique de la famille
4. La fréquentation d'une bibliothèque ou d'un centre de documentation au cours de l'enseignement secondaire favorise le NP
5. Le NP est indépendant du choix de l'orientation
6. Le NP n'est pas lié au temps mis pour accéder à l'enseignement supérieur
7. Le fait d'avoir une option forte (6 h ou plus) en dernière année de l'enseignement secondaire, en mathématiques, sciences, langues anciennes ou en langue maternelle, quelle qu'elle soit, a une influence sur le NP



Hypothèse 6

Le NP pas lié au temps mis pour accéder à l'enseignement supérieur

- Sans compter le temps mis entre secondaires et enseignement supérieur (année à l'étranger...)
 - **69,1%** ont eu une scolarité primaire et secondaire sans redoublement (dans 3,7% des cas : scolarité avancée)
 - 513 (**29,9%**) ont doublé au moins une fois au cours de leur scolarité (3 étudiants accusant même un retard allant jusqu'à 5 ans)



Effet **très significatif** du temps mis pour réussir la scolarité
(évidemment attention aux effectifs réduits pour les groupes extrêmes)

⇒ **Le NP est bien lié au temps mis pour accéder à l'enseignement supérieur**



Enquête *EduDOC-CIUF*

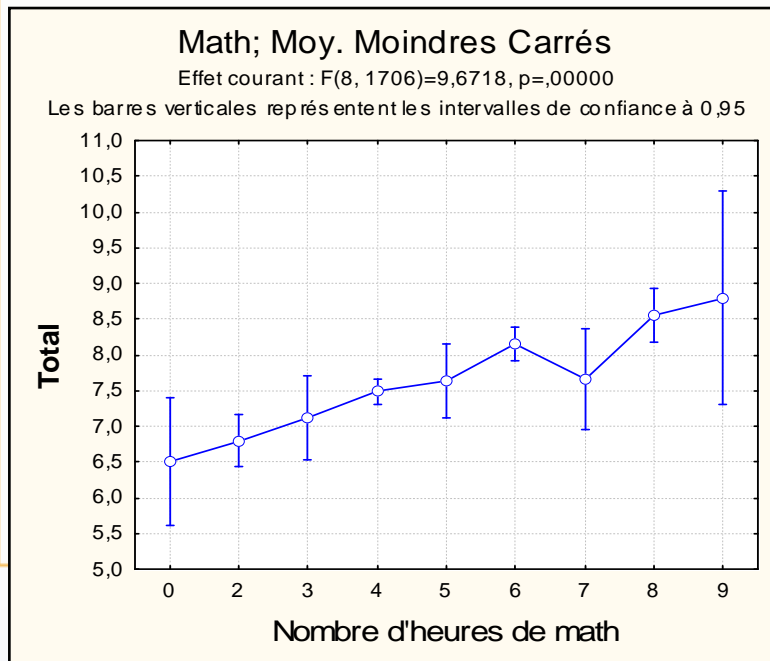
Hypothèses

1. Le niveau de performance (NP) des étudiants primo-arrivants dans l'enseignement supérieur de la CF est très faible. Il n'est pas différent de celui des étudiants québécois
2. Le NP n'est pas significativement différent dans l'enseignement universitaire et non universitaire
3. La disposition d'une connexion Internet à domicile a un impact sur le NP et ne se réduit pas au niveau socio-économique de la famille
4. La fréquentation d'une bibliothèque ou d'un centre de documentation au cours de l'enseignement secondaire favorise le NP
5. Le NP est indépendant du choix de l'orientation
6. Le NP n'est pas lié au temps mis pour accéder à l'enseignement supérieur
7. Le fait d'avoir une option forte (6 h ou plus) en dernière année de l'enseignement secondaire, en mathématiques, sciences, langues anciennes ou en langue maternelle, quelle qu'elle soit, a une influence sur le NP



Hypothèse 7 Option forte en secondaires et NP

Option « forte » (≥6 h en dernière secondaire)	% étudiants concernés	Moyenne	Différence	Significativité
Latin	3,3%	8,82 (contre 7,63)	1,19	$p=0,000377$
Mathématiques	36,7%	8,24 (contre 7,34)	0,90	$p<0000001$
Sciences	41,3%	7,96 (contre 7,47)	0,49	$p= 0,000062$
Langue maternelle	5,1%	8,12 (contre 7,6)	0,52	$p= 0,076837$ Non significatif



Régression multiple :

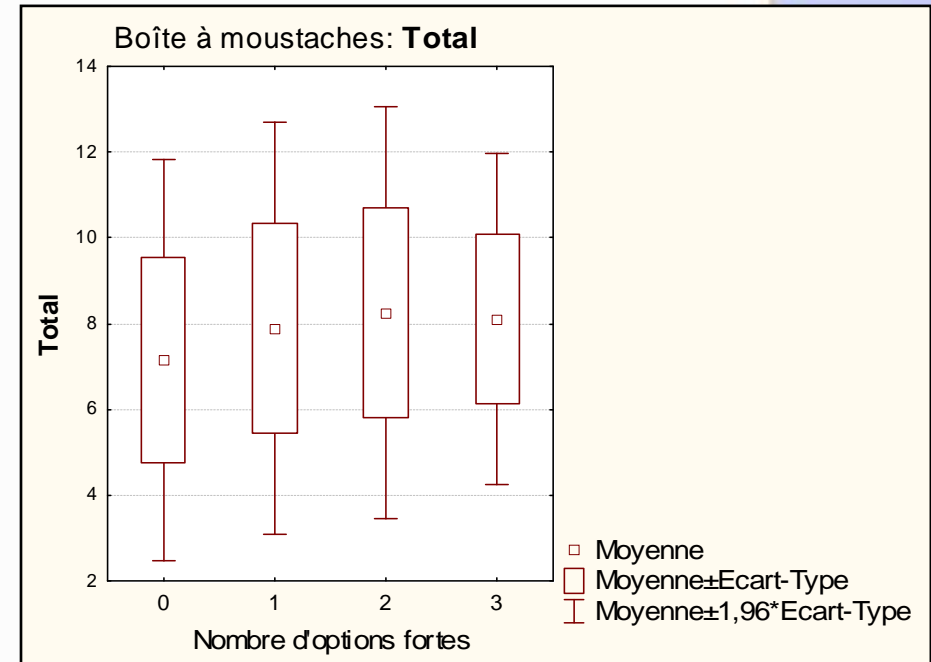
- « **math** » apporte la part la plus importante d'explication
- suivi de « **latin** » puis « **langue maternelle** »
- « **sciences** » n'apporte plus rien au modèle



Hypothèse 7 Option forte en secondaires et NP

- Nombre d'options fortes
 - **42,6%** des étudiants n'ont eu aucune option « forte »
 - **29,6%** en ont eu 1
 - **26,6%** en ont eu 2
 - **1,2%** (20 étudiants) affirment en avoir eu 3

Anova : TRES significatif
($p < 0,0000001$)

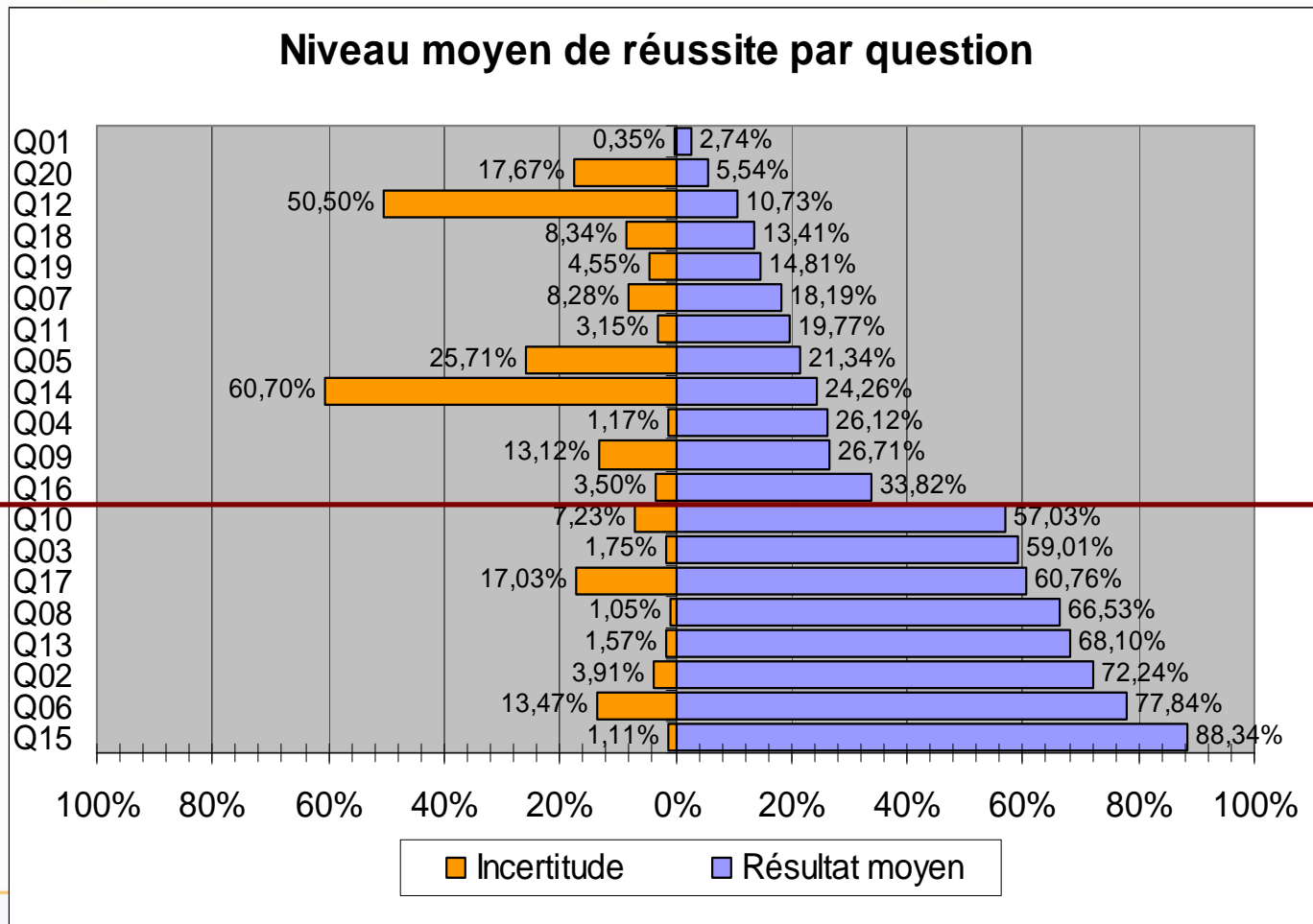


⇒ **Avoir au moins une option forte en dernière année du secondaire est lié au NP**

En avoir eu deux est encore plus favorable



Un peu plus en détails...





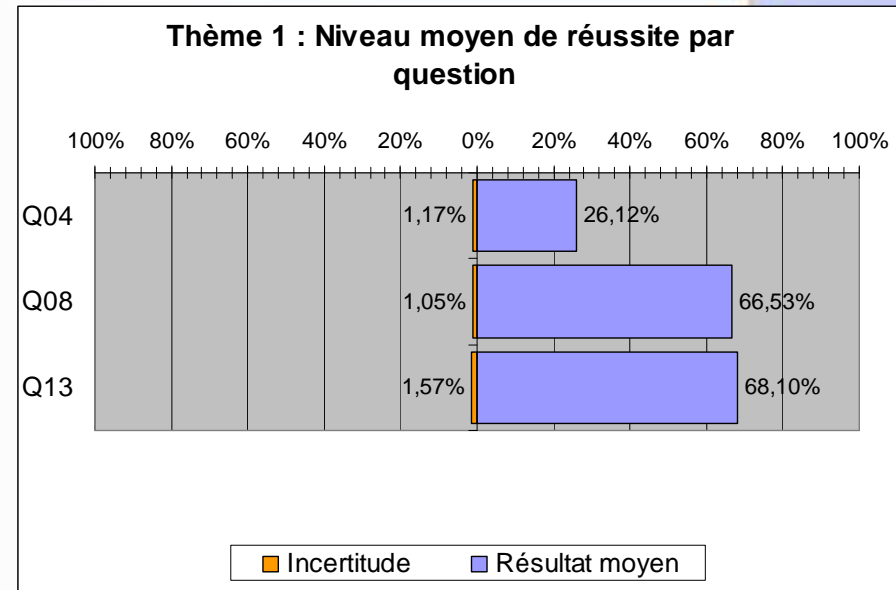
Thème 1 – Identification des concepts

Choix de séries de mots-clés adéquats

- Le thème le mieux réussi (moyenne 56,3%)
- **Grande assurance** : très faible taux d'incertitude
- Pourtant, une question (Q4) nettement moins bien réussie (26,1%) :

effet perturbateur du mot vide de contenu "**effet**"

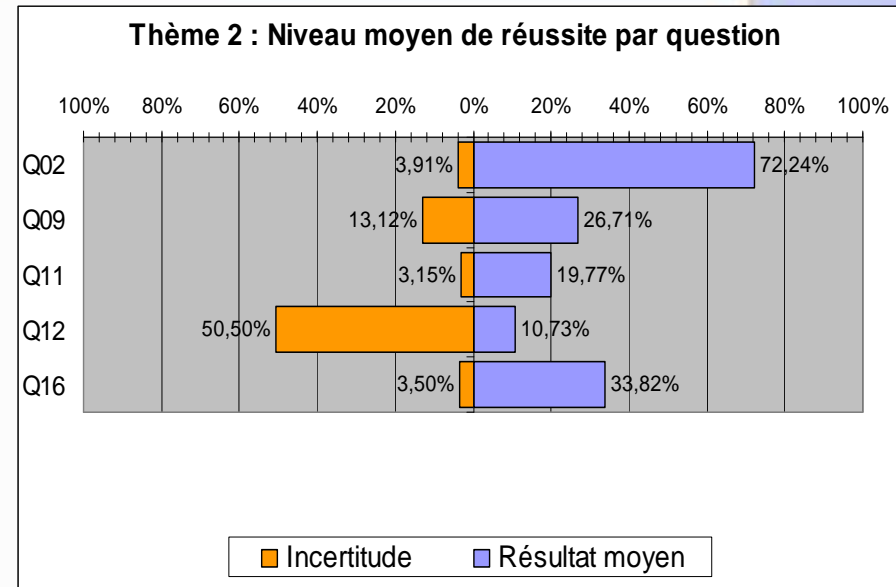
- Résultats proches de ceux du Québec (34,7 %; 64,3 % et 62,8 %)





Thème 2 – Stratégie de recherche

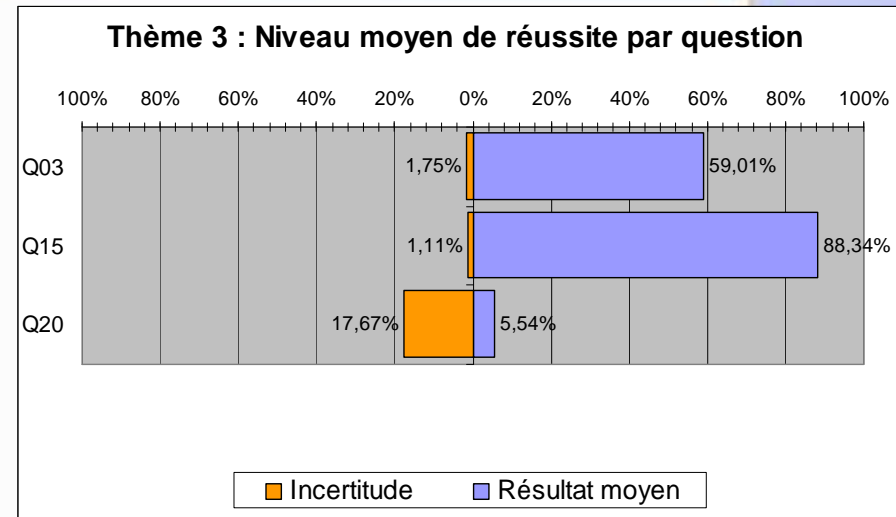
- Q2 sur la nécessité de **traduction en mots-clés** : la mieux réussie (72,4 %) comme au Québec (85,8%)
- La moins bien réussie : Q12 sur le **vocabulaire contrôlé (thesaurus)** (10,7%) (12,6 % au Québec) avec un haut degré d'incertitude (50,5 %)†
- Mauvaise connaissance des **opérateurs booléens** :
 - Q9 : OU = 26,7 % (27,5 % au Québec)
 - Q16 : ET = 33,8 % (**61,1%** au Québec)
 - Beaucoup de propositions alternatives pour l'opérateur ET (virgule, espace, point-virgule..)
- Mauvaise connaissance des **index de recherche (Q11)** (confusion index Auteurs et index Sujets) plus encore que les Québécois





Thème 3 – Types de documents

- **Revues** (Q15) et **encyclopédies** (Q3) sont bien connues (88,3 et 59,0 %) mieux même qu'au Québec (73,7 et 50,0 %)
- Par contre, les spécificités des **revues scientifiques** (Q20) sont très mal connues (5,5 %) avec un taux d'incertitude élevé
- Notamment, ils les confondent avec des revues de vulgarisation (plus d'un tiers de ceux qui répondent à la question)





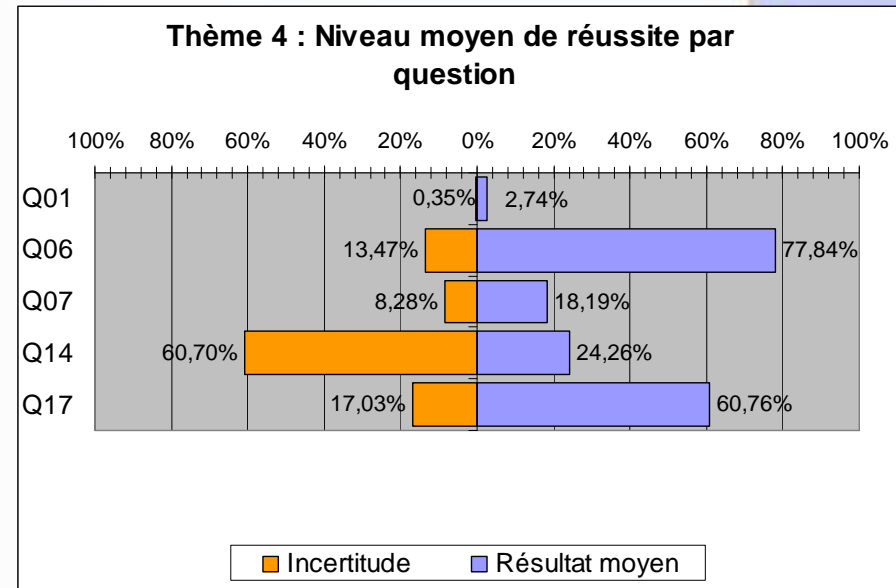
Thème 4 – Outils de recherche

- Les **moteurs de recherche** (Q6) sont les mieux connus (77,8 %)
- Par contre les **métamoteurs** (Q14) le sont beaucoup moins (24,3 %) avec un très haut taux d'incertitude (60,7 %)
Beaucoup moins connus encore qu'au Québec (52,4 %)
- La **fonction du catalogue** Q17 ("*pour y chercher un livre*") est bien comprise 60,8 % mais la **méthode pour l'utiliser efficacement** (Q7) est moins claire (19,8 %)

- La notion de **base de données** (Q1) est totalement absente (2,7 % : le plus mauvais score sur l'ensemble du questionnaire)

Et pourtant taux d'incertitude quasi nul ! Les étudiants proposent de se tourner en premier lieu plutôt vers Google ou Yahoo, des revues ou même des émissions de TV !

La notion est mieux maîtrisée au Québec (28,0 %).



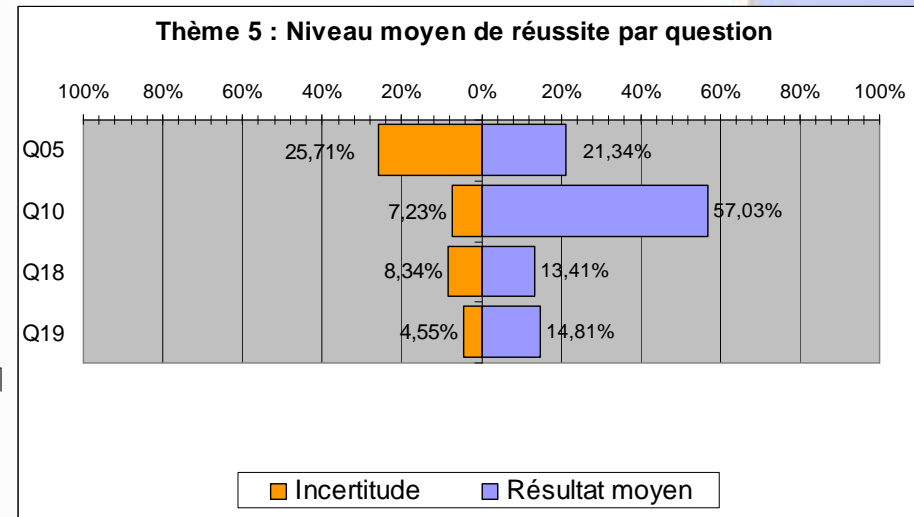


Thème 5 – Exploitation des résultats

- Thème le moins bien réussi
(en moyenne 26,6 % vs 40,9 au Québec)
- **Le rôle de la bibliographie (Q10)** est compris (57,0 % vs 77,7 % au Québec) mais la **lecture correcte de références bibliographiques (Q5)** est peu maîtrisée (21,3 % avec un taux d'incertitude de 25,8 %)
- Les critères d'**évaluation de l'information** sur Internet (Q18) sont bien peu connus ! (13,4 % vs 22,9 % au Québec)

Plus de 15% de ceux qui répondent pensent que la rapidité d'accès est un signe de qualité. Qualité technique peut-être... mais qualité de contenu ??

- La notion d'**éthique et de droit d'auteur** (Q19) est assez vague. Seulement 14,8 % des étudiants savent qu'il faut toujours citer ses sources (27,4 % au Québec)





Question 21 : Commentaires libres

217 étudiants (12,6% de l'échantillon) font des commentaires libres (25% au Québec) :

- 8 étudiants qui signalent qu'ils espèrent gagner l'ordinateur 😊
- Les autres peuvent être classés en 4 grands groupes :
 - **56 % d'avis positifs** à très positifs, dont 1/3 (40 étudiants) qui déclarent avoir pris conscience de leurs lacunes et éventuellement ajoutent des suggestions (organisation de cours de formation documentaire en secondaire ou dans l'enseignement supérieur, amélioration de l'accès aux bibliothèques et à l'information, mise à disposition de guides ou de manuels...)
 - **23%** de commentaires sur leurs pratiques personnelles pouvant éventuellement expliquer le (faible) niveau de performance (se contentent d'Internet, pas accès aux bibliothèques en secondaire, pensent que l'aide d'une personne compétente suffit...)
 - **17% d'avis plutôt négatifs** (38 étudiants) : difficile, perte de temps...
 - **4%** qui déclarent qu'ils devront nécessairement aller en bibliothèque maintenant qu'ils entrent dans l'enseignement supérieur et que c'est même une condition de réussite ...



Conclusions et perspectives

- Le NP documentaire des étudiants qui arrivent dans l'enseignement supérieur n'est pas brillant. Encore plus faible que leurs homologues québécois
- Un effort important de formation est nécessaire dans les HE mais aussi à l'université...
- Un certain nombre de facteurs favorisants : niveau socio-culturel, options choisies en secondaire.... Mais peu de prise sur eux et effet relativement limité
- La fréquentation d'une bibliothèque en secondaires a un effet significatif !
- Par contre, avoir Internet n'améliore en rien le NP
- Parmi les moins bien outillés au départ : futurs régents et instituteurs. Heureusement, ils ont déjà 15 h obligatoires dans leur cursus
- Sur quoi faire porter les formations ? En particulier : stratégie de recherche et exploitation des résultats mais aussi les outils spécialisés...
- Attention à l'illusion de compétence (cfr Q1 : mauvais résultat MAIS faible taux d'incertitude)
- Effet collatéral : intérêt d'un petit « quiz » pour prendre conscience de ses lacunes...

- Affinement possible, notamment par institution. Attention à la taille échantillons
- Connaissances mesurées \neq compétences actives
- Quels sont les attentes du monde académique ? Savoir rechercher dans Internet est-ce une compétence suffisante ?
- Enquête = ligne de base : voir compétence en fin de cycle et effet de la formation



...Un très grand merci

- Aux directeurs d'établissements, directeurs présidents de hautes écoles et **recteurs** qui ont accepté de collaborer à l'enquête
- Aux **personnes relais** qui ont assuré tout un travail logistique dans les institutions
- À notre sponsor, **Dell**, qui a permis d'ajouter l'élément « motivationnel » et a ainsi contribué au succès de l'étude
- À **Assess Group** pour la lecture optique de marques
- Aux statisticiens, **Pierre Dagnelie** (FUSAGx), **Christel Ruwet** et **Christine Sarlet** (ULg) qui ont accepté de répondre à nos questions lorsque nous arrivions aux limites de nos compétences...
- Aux membres d'**EduDOC** et de la commission « bibliothèques » du **CIUF** dont certains n'ont pas ménagé leurs efforts
- ... et surtout aux **1868 étudiants** qui ont accepté de consacrer une part de leur temps à répondre au questionnaire...



Merci de votre attention...