



Interreg



Cofinancé par
l'Union Européenne
Kofinanziert von
der Europäischen Union



LABORATOIRE DE RECHERCHE
EN INTELLIGENCE TERRITORIALE
FORSCHUNGLABOR FÜR
TERRITORIALE INTELLIGENZ

Grande Région | Großregion

Avec le soutien de
la



Wallonie

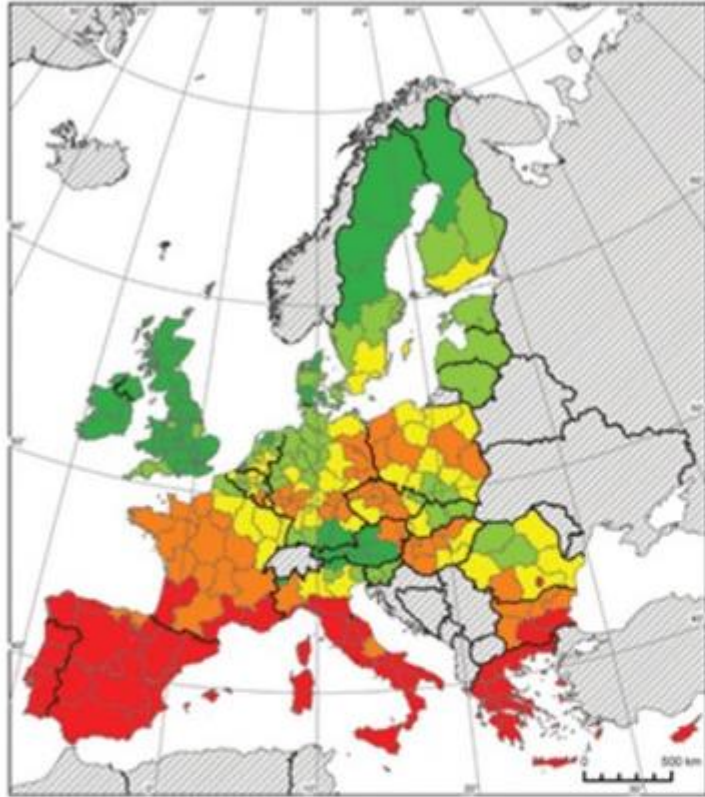
11 Großregionenforum der UniGR-CBS: Grenzüberschreitende Dimension der Klimawandelanpassung

11^e Forum Grande Région de l'UniGR-CBS : La dimension transfrontalière des politiques d'adaptation au changement climatique

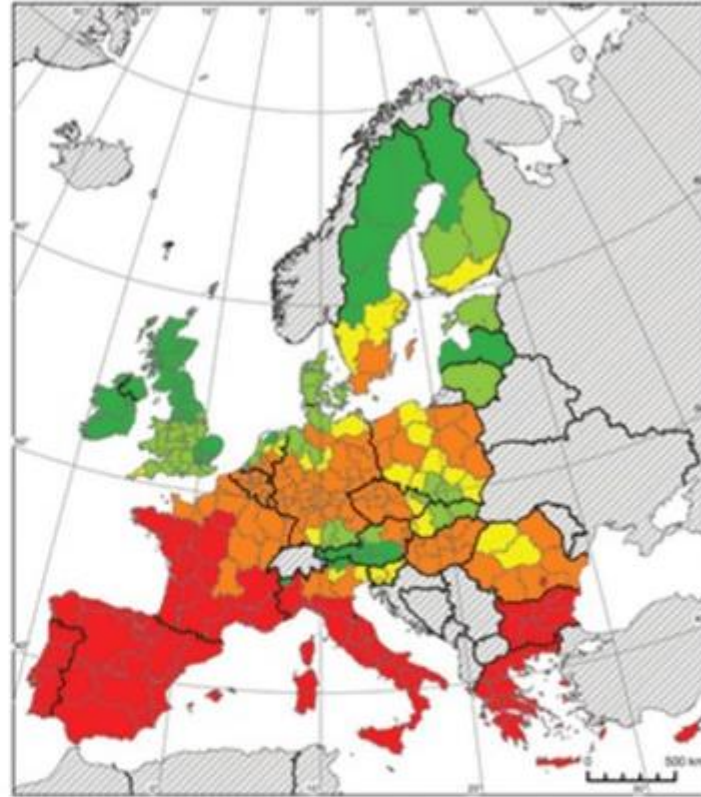




(a) Baseline climate (1961–1990)



(b) climate scenario 2041–2070 (A1B emission scenario)



Forest fire risk **Very high** **High** **Medium** **Low** **Very low** **Not assessed**

Evolution du risque de feu de forêt en Europe Comparaison entre la situation passée (1961-1990) et la période 2041-2070 (selon le GIEC)

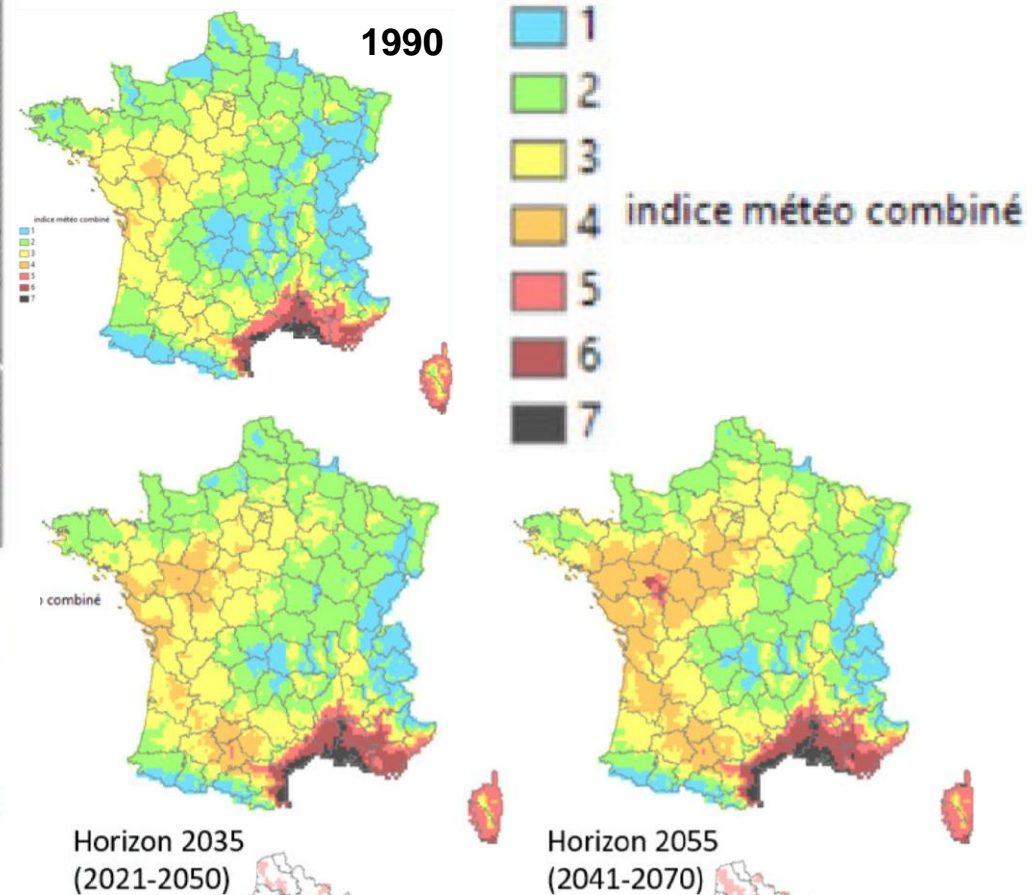


Abb. 1: Veränderung der Waldbrandgefahr in Europa. Vergleich des Ist-Zustandes mit der Zeitspanne 2041-2070 (IPCC, WG II, AR5, Chapter Europe, S. 92)

Waldbrandgefahrindex

Verteilung am 25., 26. und 27.10.2025

DWD Deutscher Wetterdienst
Wetter und Klima aus einer Hand

WETTER KLIMA UND UMWELT FOI

Startseite > Leistungen

Waldbrandgefahrindex

Zeitraum

Übersicht



Waldbrandgefahrindex (WBI)
Fr 25.10.25



1 2 3 4 5 Index



Waldbrandgefahrindex (WBI)
Sa 26.10.25



1 2 3 4 5 Index



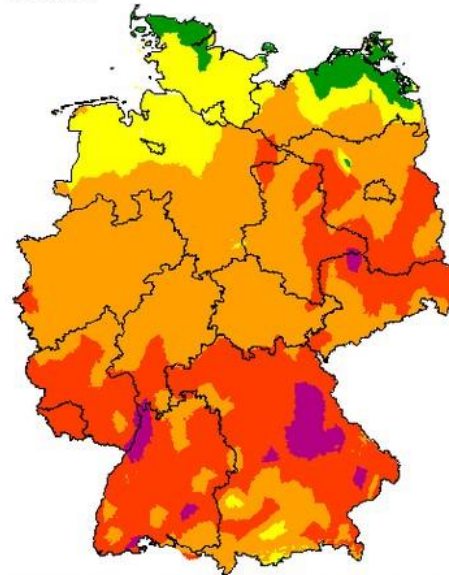
Waldbrandgefahrindex (WBI)
Mo 27.10.25



1 2 3 4 5 Index



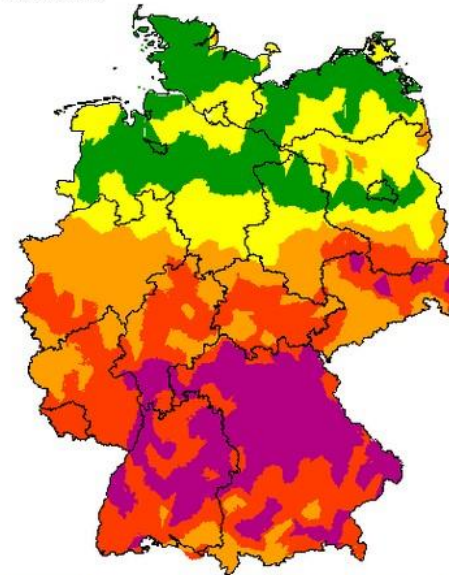
Waldbrandgefahrindex (WBI)
Fr 05.07.19



1 2 3 4 5 Index

Deutscher Wetterdienst (erstellt 5.7.2019 4:25 UTC)
Geobasisdaten © Bundesamt für Kartographie und Geodäsie (www.bkg.bund.de)

Waldbrandgefahrindex (WBI)
Sa 06.07.19



1 2 3 4 5 Index

Deutscher Wetterdienst (erstellt 5.7.2019 4:25 UTC)
Geobasisdaten © Bundesamt für Kartographie und Geodäsie (www.bkg.bund.de)

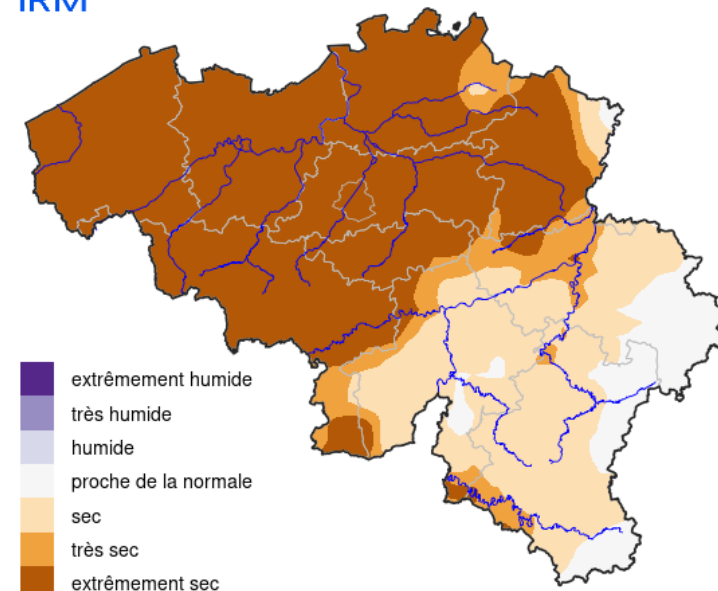
Verteilung am
05. und
06.07.2019



Indice de précipitations normalisé (SPI-3)

mars 2025 à mai 2025

Répartition de
l'indice de
sécheresse
en Belgique
(Printemps 2025
– Source : IRM)



Types de forêts en Grande Région 2021*
*Waldtypenkarte Großregion 2021**

**Dans la Grande Région,
 la forêt = 2^e occupation
 du sol en part de la
 surface occupée**

***In der Großregion ist Wald
 die zweitgrößte
 Landnutzungsart in Bezug
 auf den Flächenanteil***

Moyenne GR 38%
 Durchschnitt GR

Rheinland-Pfalz 44%

Saarland 41%

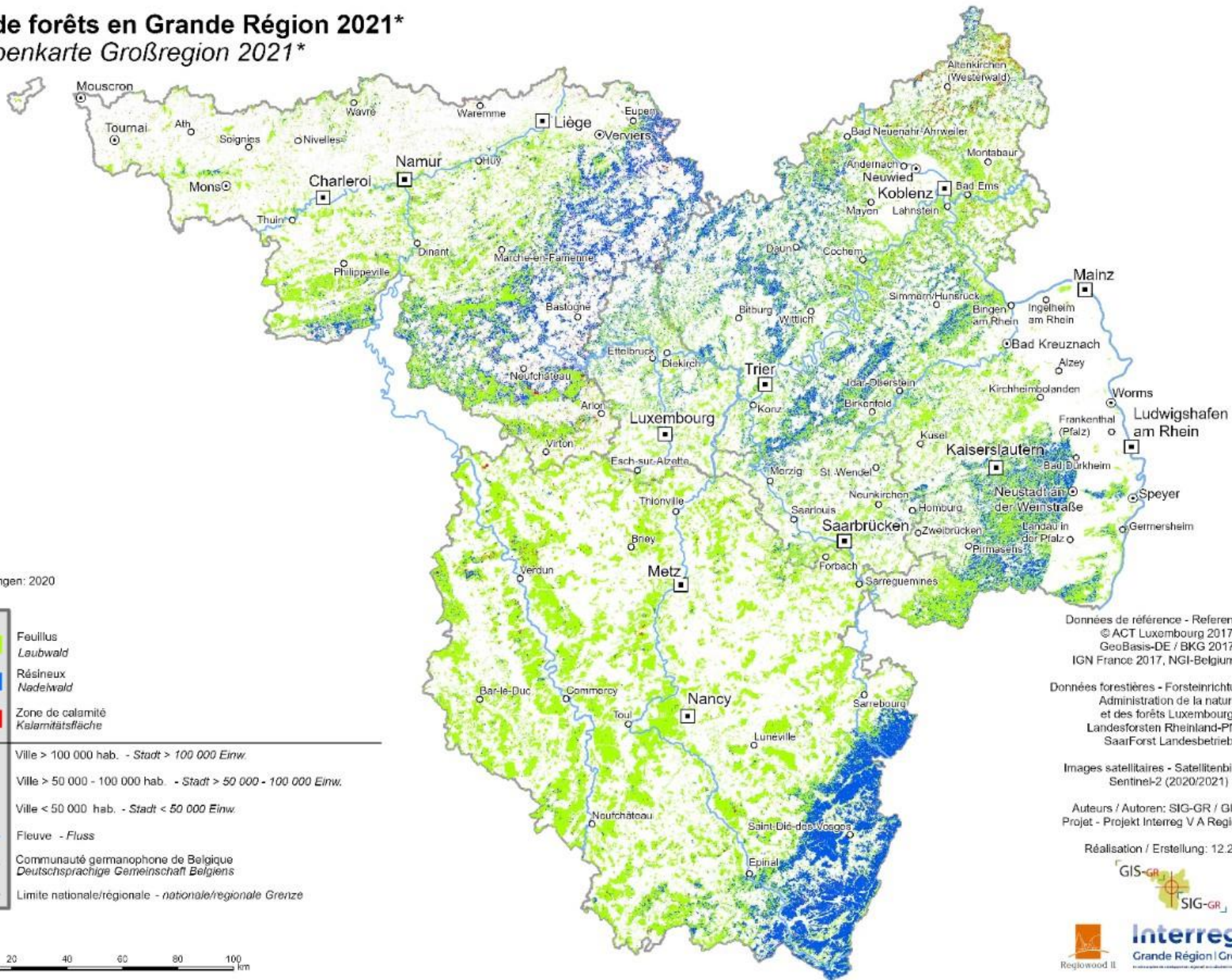
Lorraine 38%

Luxembourg 36%

Wallonie 31%

**Les frontières internes à
 la GR passent souvent à
 travers des forêts**

***Die inneren Grenzen des
 GR verlaufen oft durch
 Wälder***



Incendie de feu de forêt en Belgique : des pompiers du Grand-Duché envoyés en renfort



De: L'Avenir | Dans A la Une, Grande Région | Mis à jour le 16/04/25 10:59 | Publié le 13/04/25 11:35

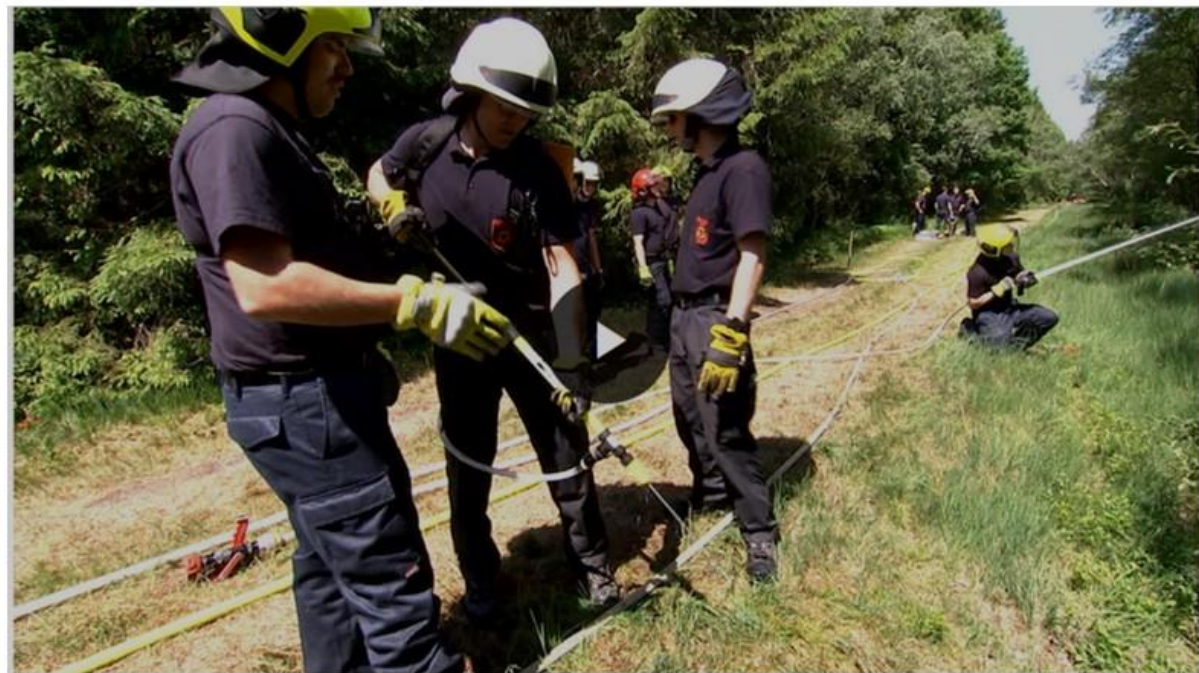


Les pompiers ont dû abattre des arbres pour créer une zone coupe-feu.

Un incendie de forêt a sévi à Houffalize ce samedi 12 avril, à quelques kilomètres du Luxembourg. Huit corps de pompiers ont été déployés. Selon le commandant des pompiers de la zone, Stéphane Thiry, cent hectares de forêt sont partis en fumée.

Des pompiers allemands de retour en fagnes pour un exercice incendie

Publié le 13 Juin 2023 à 11:26 | Mis à jour le 21 Décembre 2023 à 20:40 | [Eupen](#)



15 jours après l'incendie qui a ravagé 155 ha de végétation dans les fagnes, entre Eupen et Mutzenich, une trentaine de pompiers de la région d'Aix-la-Chapelle et de Düren sont revenus sur le terrain mais pour un exercice incendie cette fois. C'est à leur demande que cet exercice a été organisé dans l'ancienne zone sinistrée.

L'incendie dans les fagnes, à la frontière belge-allemande, est encore dans toutes les mémoires mais c'est bien un exercice incendie qui a lieu aujourd'hui au même endroit. Il s'avère d'ores et déjà très instructif et important pour les hommes du feu allemands qui ont demandé à revenir sur le terrain.

Participent à cet exercice une trentaine de jeunes sapeurs-pompiers professionnels. Un exercice comme celui-ci prouve l'excellente collaboration qui a régné entre collègues belges et allemands lors de l'incendie en fagnes le 29 mai dernier.

Une collaboration qui a permis de le contrôler de manière maîtrisée. Et donc de limiter sa propagation. Au plus fort de l'incendie, ce sont 234 pompiers allemands qui étaient présents dans les fagnes aux côtés de la septantaine de pompiers belges.



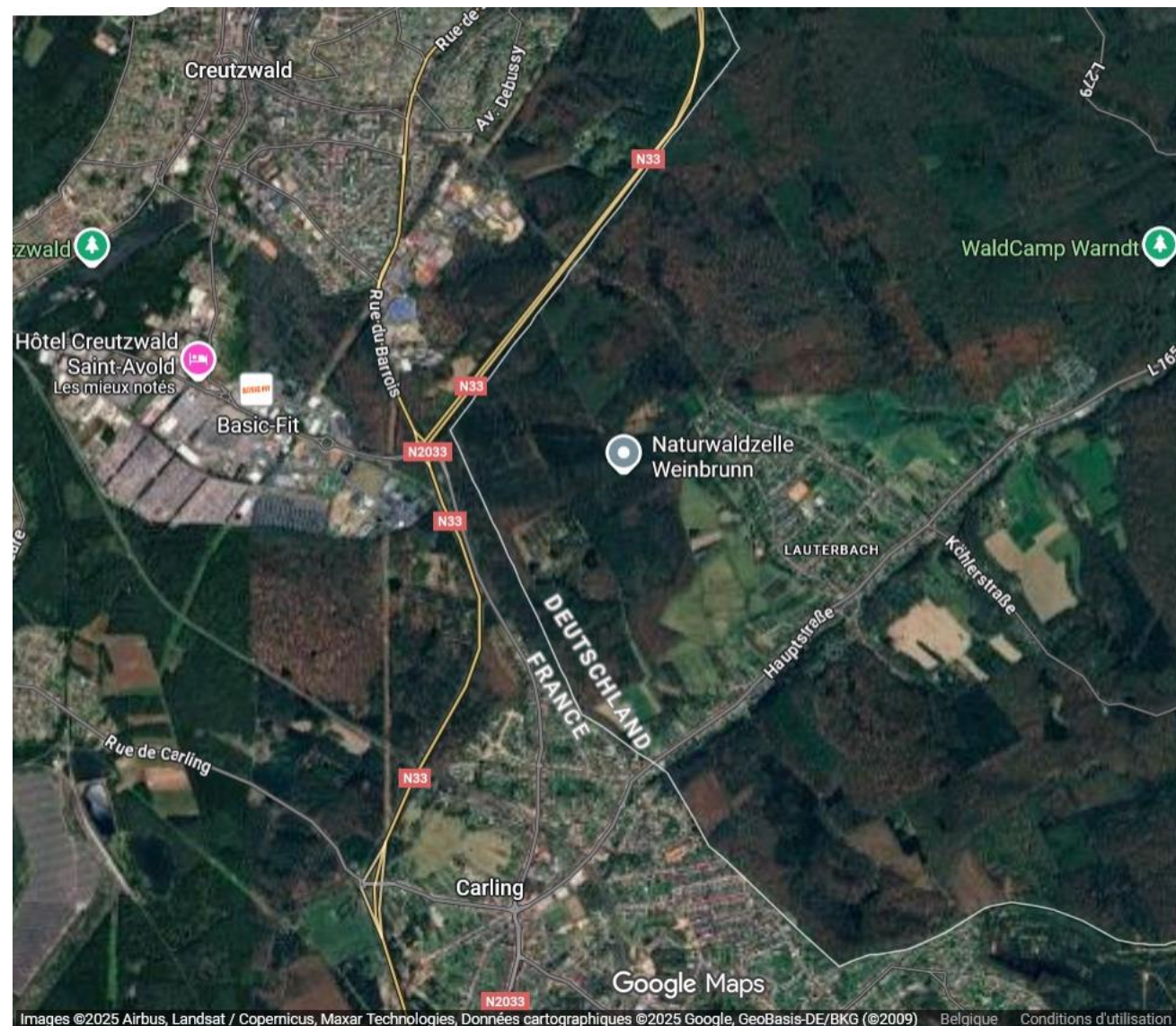
Umgestürzter Baum löste Waldbrand bei Lauterbach aus

17.06.2023 | 20:02 Uhr

 Vorlesen

Am Samstagnachmittag ist in der Nähe von Lauterbach an der Landesgrenze ein größeres Wald- und Wiesenstück in Brand geraten. Wie die Polizei auf SR-Anfrage mitteilte, hatte ein umgestürzter Baum, der auf eine Stromleitung gefallen war, das Feuer entfacht.

Zwischen Lauterbach und Karlsbrunn nahe der Landesgrenze zu Frankreich musste die Feuerwehr am Samstagnachmittag zu einem größeren Einsatz ausrücken. Nach Polizeiangaben brannten auf einer Fläche von mehreren tausend Quadratmetern Wald und Wiesen am ehemaligen Schacht Lauterbach.



France : les champs sont en feu à Ottange-Nondkeil



Dans Grande Région Mis à jour le 25/07/19 17:54 | Publié le 25/07/19 17:54



Une épaisse fumée noire est visible à plusieurs dizaines de kilomètres jusqu'à Cattenom et même sur l'autoroute A3 au Luxembourg. (Photo le Républicain Lorrain/Christian Colin)

Les sapeurs-pompiers des centres de secours d'Audun-le-Tiche, Thionville et même du Luxembourg luttent contre le feu qui s'est déclaré ce jeudi après-midi sur le plateau Saint-Marc, à Ottange-Nondkeil.

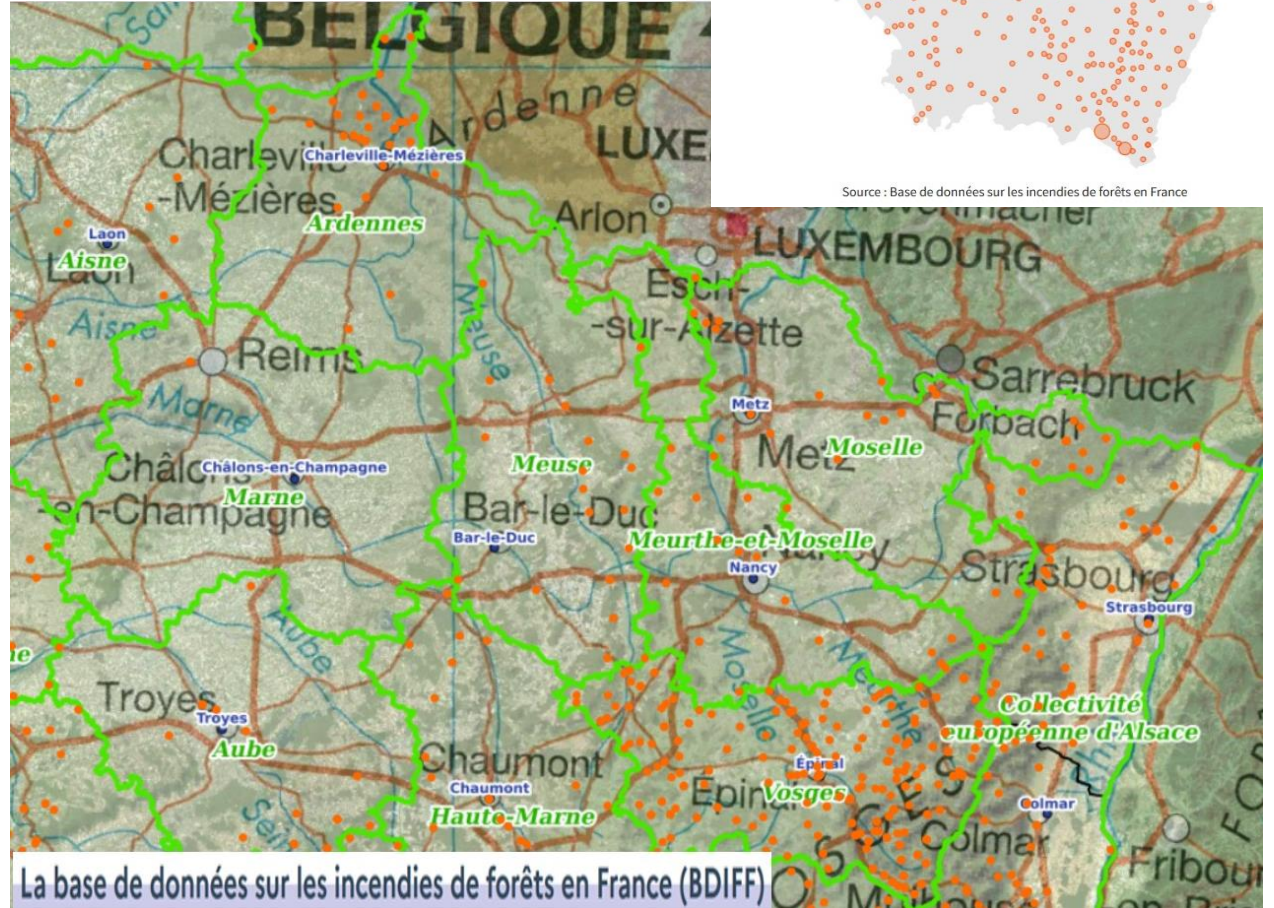
Un impressionnant feu s'est déclaré en début d'après-midi, ce jeudi 25 juillet, sur le plateau Saint-Marc, à Ottange-Nondkeil, près du site des éoliennes. Attisé par le vent, il se propage dans les cultures et jusque dans les bois.

Sécheresse

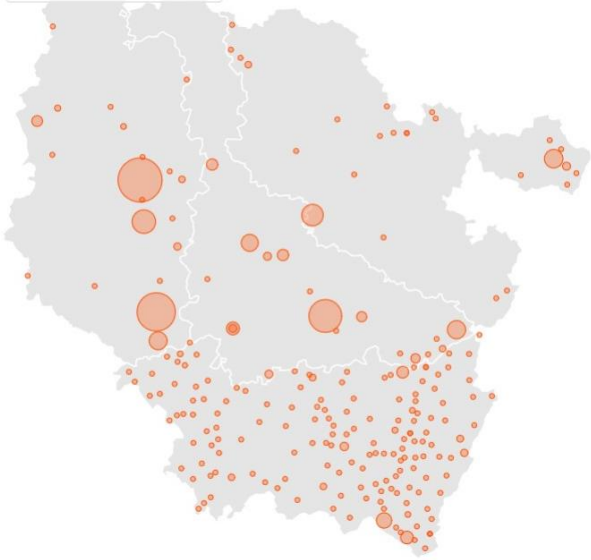
Feux de forêts : combien d'hectares sont partis en fumée en Lorraine depuis 2010 ?

Après un premier feu de forêt observé à Saint-Baslemont dans les Vosges, la situation inquiète par sa précocité et son intensité. Selon le dernier point publié par Météo France à 17h lundi 12 juin, les quatre départements lorrains sont en risque "modéré" concernant les départs de feux pour les journées du 13 et 14 juin. Depuis le début d'année, plus de 21 hectares sont partis en fumée à l'échelle nationale. Quelle est la situation en Lorraine ?

Orlane JÉZÉQUÉLOU - 13 juin 2023 à 09:00 | mis à jour le 17 janv. 2024 à 16:01 - Temps de lecture : 3 min



Rechercher une commune ...



Le commandant des pompiers de la Zone de Secours du Luxembourg: "500 000 familles wallonnes pourraient être menacées par un incendie en milieu naturel"

Le commandant Thiry demande depuis 10 ans qu'on prenne des mesures pour prévenir les risques. Un rapport parle de 500 000 familles wallonnes menacées par un feu en milieu naturel, dit-il. Cela a de quoi interpellier le monde politique.

l'Avenir · Interview: Philippe Carrozza · Publié le 13-04-2025 à 13h14 · Mis à jour le 13-04-2025 à 13h27

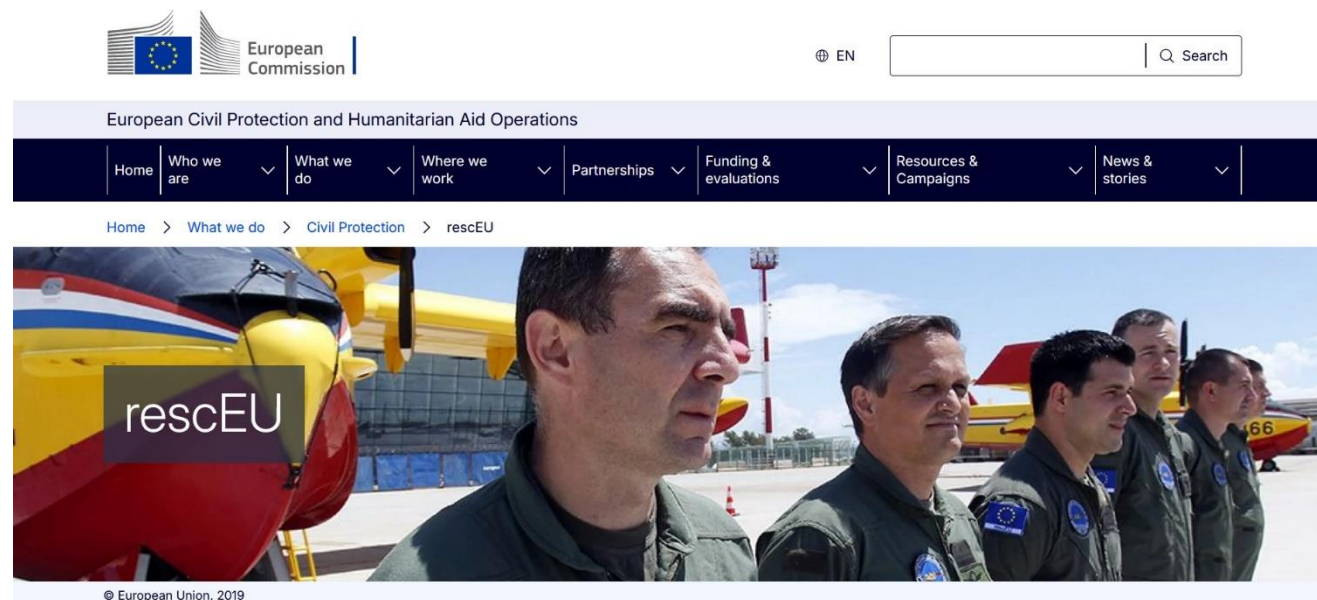


Le cdt Stéphane Thiry: "La Belgique est le seul pays européen à ne pas disposer d'un hélicoptère de protection civile". ©Xavier Creer

Le commandant Thiry est étonné que nous le soyons de voir autant de feux de broussailles et d'incendies en un après-midi dans la province. à la lumière de ce qui s'est passé samedi à Achouffe, il prévient à nouveau. Entretien.

Commandant Stéphane Thiry, quel bilan après l'incendie d'Achouffe?

Une zone de 97 hectares a été touchée. Dans ces 97 hectares, il y a des parcelles que les pompiers ont pu préserver. Le feu qui a pris vers 14 heures samedi était maîtrisé vers 21 heures. Les hommes sont restés sur place jusqu'à 2 heures du matin et dimanche matin, nous sommes allés rechercher le matériel.



What is it?

The European Commission upgraded the [EU Civil Protection Mechanism](#) and created rescEU to further protect citizens from disasters and to manage emerging risks.

rescEU was established as a strategic reserve of European disaster response capabilities and stockpiles, fully funded by the EU. It comprises a fleet of firefighting planes and helicopters, a medical evacuation plane, and several essential stockpiles. These include field hospitals, transport assets, energy and shelter items, critical medical supplies, and equipment to respond to chemical, biological, radiological, and nuclear (CBRN) emergencies.

rescEU reserves are hosted in strategic locations across 22 Members States and participating states.

Nouvelle unité anti-incendie : Cargolux aura ses pompiers des airs



De: Christelle Brucker Dans A la Une, Economie Mis à jour le 15/01/24 11:32 | Publié le 13/01/24 10:08



Michael Neuhuber, pilote chez Cargolux depuis 23 ans : «Désormais, je me sens à la fois pilote et pompier.» (Photo : CB)

Pour la première fois, Cargolux lance une nouvelle branche d'activité : aux commandes de 12 avions bombardiers d'eau, ses pilotes lutteront dès cet été contre les feux de forêt en Europe et dans le monde.

Davantage d'avions de lutte contre les incendies pour Cargolux

Avec la lutte aérienne contre les incendies de forêt, la compagnie aérienne de fret s'ouvre un nouveau segment commercial. Le quatrième des douze avions commandés vient d'arriver au Luxembourg.



Les premiers avions de lutte contre les incendies étaient arrivés au Luxembourg fin 2023. © PHOTO: Serge Braun/Archives

Andreas Holpert Journaliste

03/09/2024

Partager

ER Feux de forêts : le lac de Madine bon pour les Canadair

Le département vient d'être le théâtre d'un exercice de sécurité civile d'une ampleur exceptionnelle. En plus de pompiers au sol, ce sont les moyens aériens d'intervention qui ont été testés, permettant de valider le lac de Madine comme lieu d'écopage pour les Canadair.

Textes Karine Diversay Photos Jean-Noël Portmann - 24 mai 2024 à 17:37 | mis à jour le 24 mai 2024 à 17:41 - Temps de lecture : 4 min



Vosges : un Canadair réalise des tests dans le lac de Gérardmer

Publié le 05/04/2023 16:53 | Mis à jour le 05/04/2023 16:53

Temps de lecture : 1min - vidéo : 2min



France 3 - G. Boileau, E. Bertrand, L. Debruyne
France Télévisions

Alors que la France est dans un état de sécheresse inédite, dans les Vosges, où il y avait eu un nombre de feux de forêts sans précédent l'été dernier, les pompiers sont à la recherche de nouvelles sources d'eau pour remplir leur Canadairs.

Les essais ne semblent pas convaincants

"Ça nous permet de réduire les délais de transits et surtout d'apporter un appui opérationnel aux troupes au sol qui est très important (...)", affirme le Colonel Larry Ouvrard, directeur départemental SDIS 88. L'an passé, les Vosges ont été frappées par des feux de forêt inédit et des épisodes de sécheresse qui touchent désormais toute la France. Les premiers retours des pilotes ne semblent pas convaincants. Le lac serait trop court en longueur et les manœuvres d'écopage trop risquées.



Forum Grande Région

Marathon Road à Altadena, le 20 octobre 2024 et le 8 janvier 2025



Sources : Sipa, Maxar Technologies

Marathon Road à Altadena, le 20 octobre 2024 et le 8 janvier 2025



Sources : Sipa, Maxar Technologies

Où se situent les incendies de forêt en Californie?

Périmètre des feux dans le comté de Los Angeles

[Vue d'ensemble](#) [Feu Palisades](#) [Feu Eaton](#)



Données mises à jour le 14 janvier 2025 à 15 h 45, heure de Montréal.
Seuls les feux Palisades, Eaton et Hurst sont encore actifs à cette date.

Carte : Le Devoir • Source : Département des Forêts et de la Protection contre les incendies de la Californie



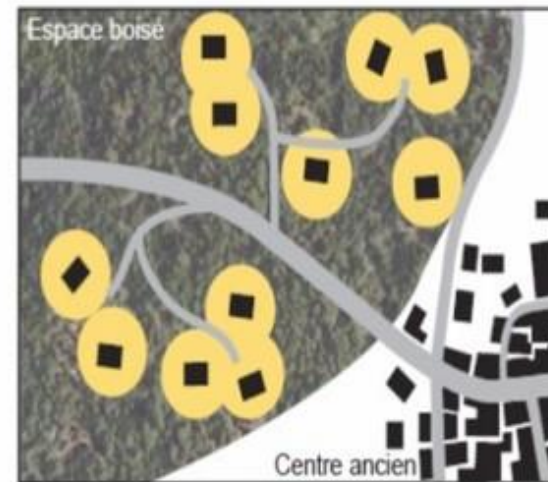
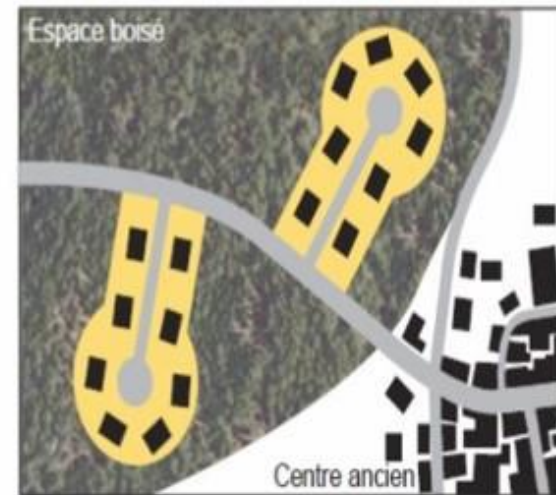
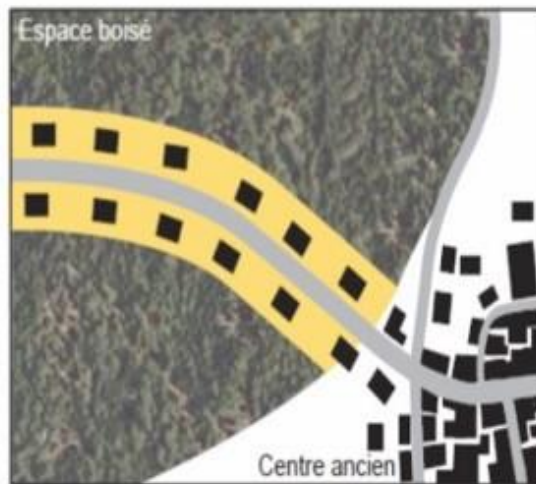
Un hélicoptère de lutte contre les incendies largue de l'eau alors que le Sunset Fire brûle dans les Hollywood Hills et que des évacuations ont été ordonnées le 8 janvier 2025 à Los Angeles, Californie. © Mario T... www.bfmtv.com/police-justice/info-tfntre-testative-de-viol-dans-le-vec-c-le-suspect-eriv-en



Outre les maisons, c'est la végétation du secteur qui a été en proie aux [flammes](#) et ravagées comme ici au canyon de Temescal, cette vallée située à Pacific Palisades qui relie les forêts et les montagnes du comté de Los Angeles à l'océan Pacifique. (Robyn Beck/AFP via Getty




Outre les maisons, c'est la végétation du secteur qui a été en proie aux [flammes](#) et ravagées comme ici au canyon de Temescal, cette vallée située à Pacific Palisades qui relie les forêts et les montagnes du comté de Los Angeles à l'océan Pacifique. (Robyn Beck/AFP via Getty



Développement linéaire :
l'urbanisation se développe le long
des axes routiers et présente une
longueur de contact végétation-ha-
bitat inutilement longue

Développement en impasses (ra-
quette, thermomètre...) :
cette forme, organisée en cul-de-
sac, présente une faible connexité
au reste du réseau urbain qui peut
s'avérer être un inconvénient dans
l'intervention des secours.

Mitage :
l'habitat individuel dit « libre » abou-
tit à un développement discontinu et
anarchique qui multiplie les zones
de contact, et pose d le problème
de la dispersion des moyens d'in-
tervention des secours.

 Zone de contact végétation-habitat
sujette au risque feu de forêt et
nécessairement débroussaillée

Formes urbaines à éviter

***Urbane Formen,
die man
vermeiden sollte***

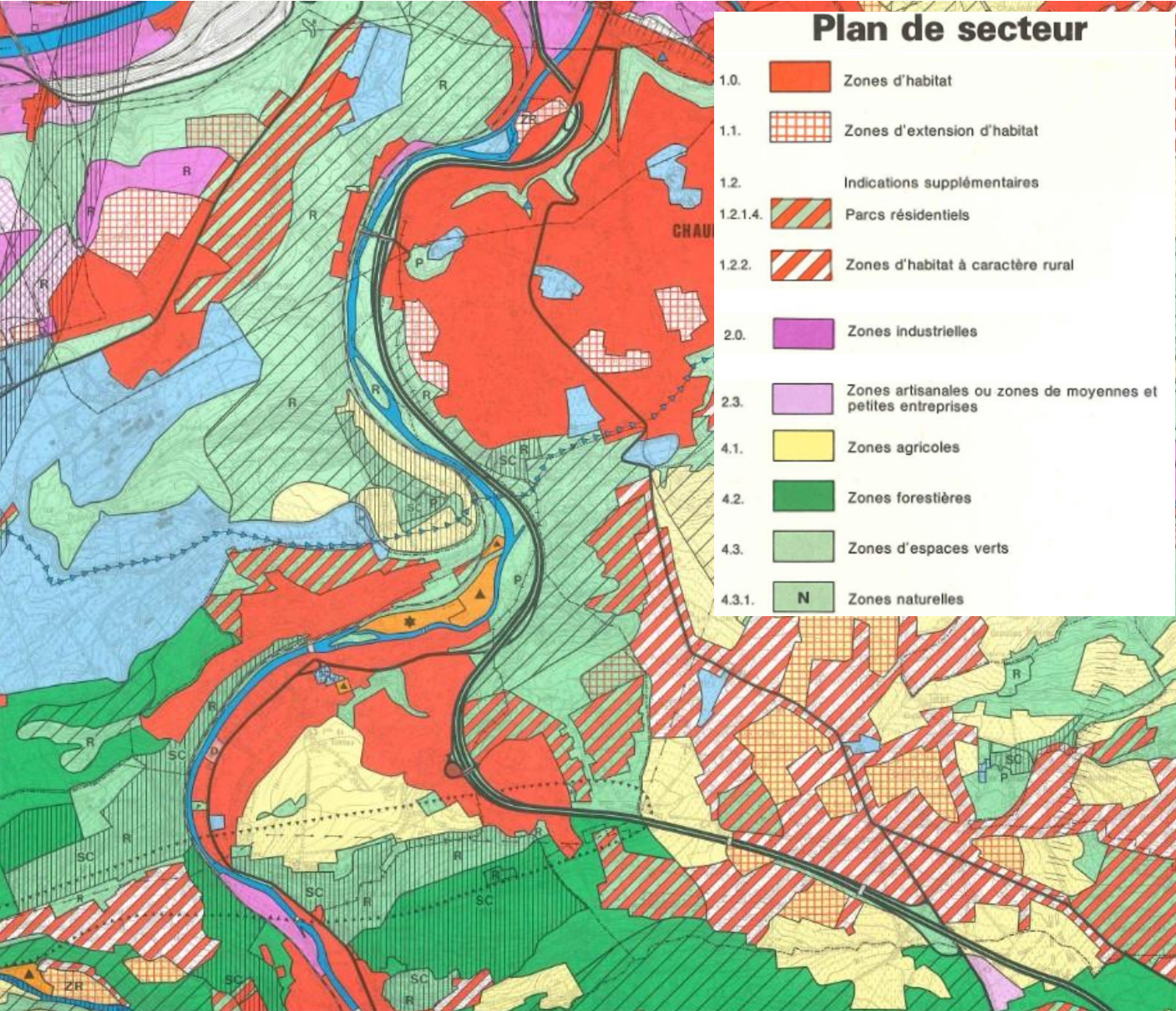
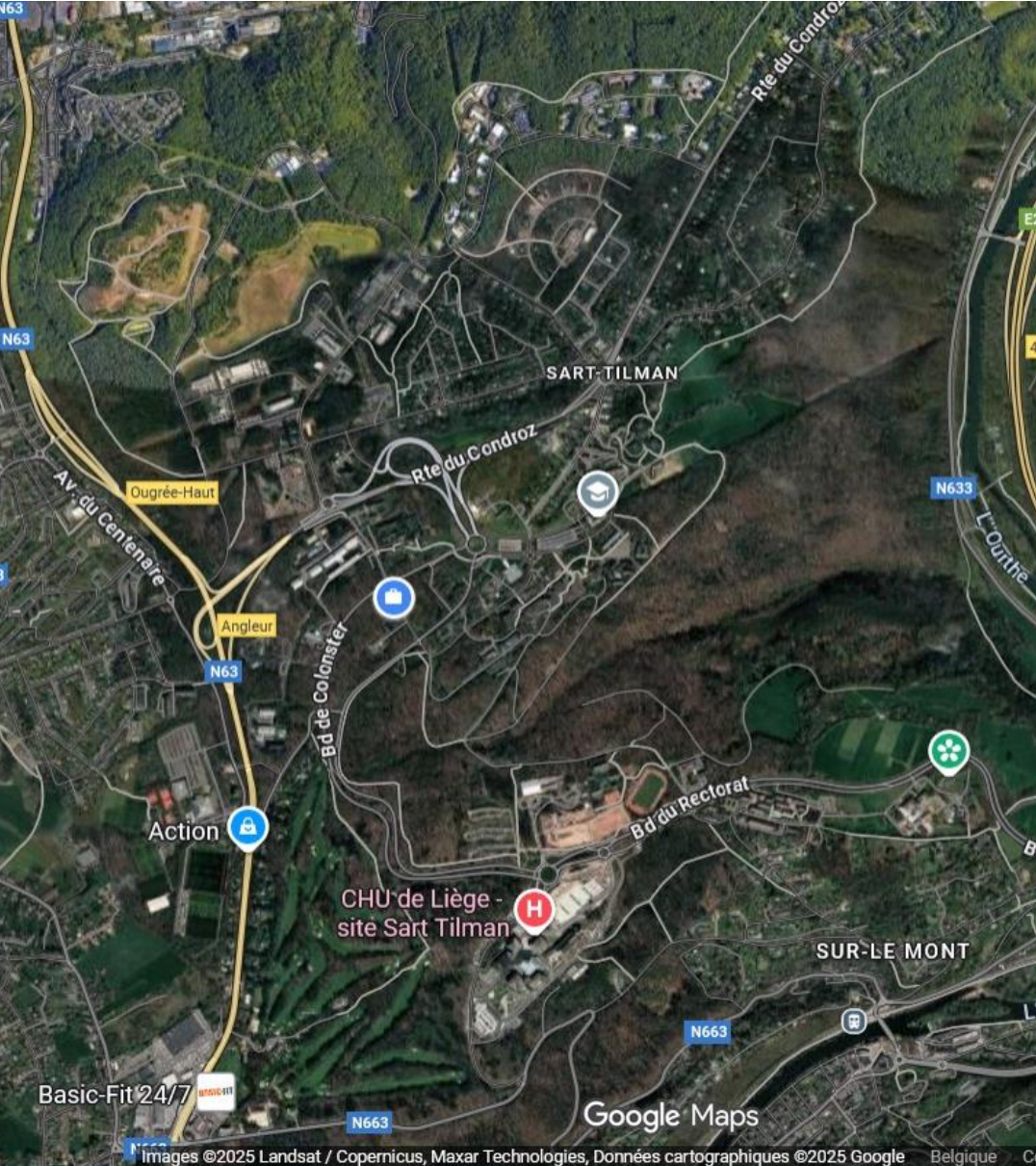


Source /
Quelle : **Prise en compte du risque incendie
de forêts dans l'urbanisme**

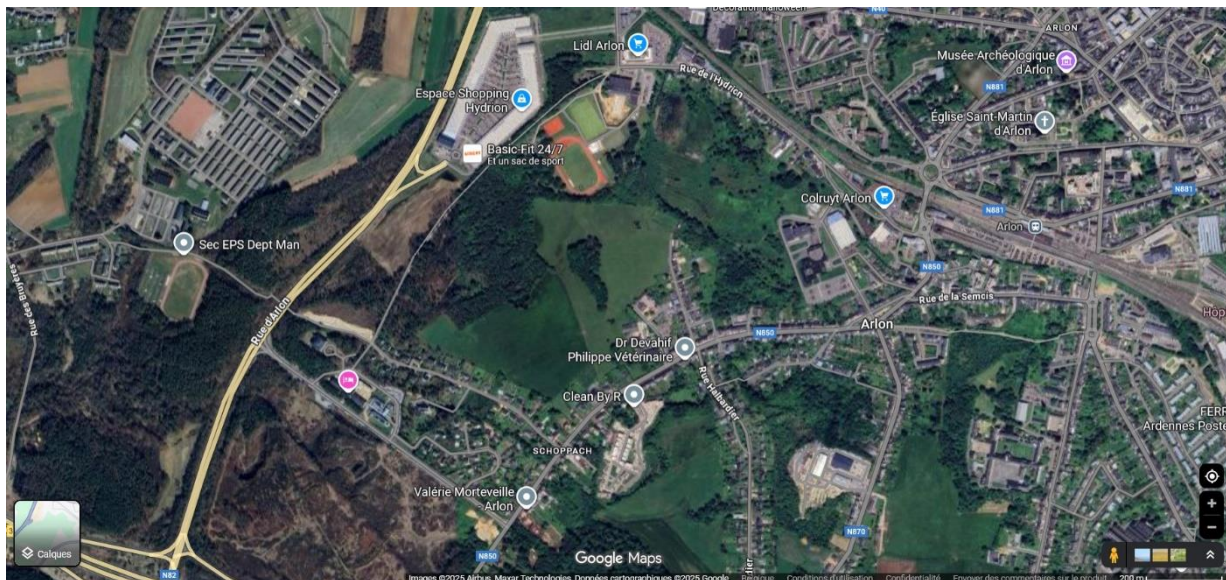
Éléments pour la rédaction des Porter à
Connaissance de l'État

Ex : Campus du Sart Tilman + lotissement et Liege Science Park au sein du Bois Saint-Jean

Forte imbrication entre urbanisation et forêt
Starke Verflechtung zwischen Urbanisierung und Wald



Arlon-Scoppach

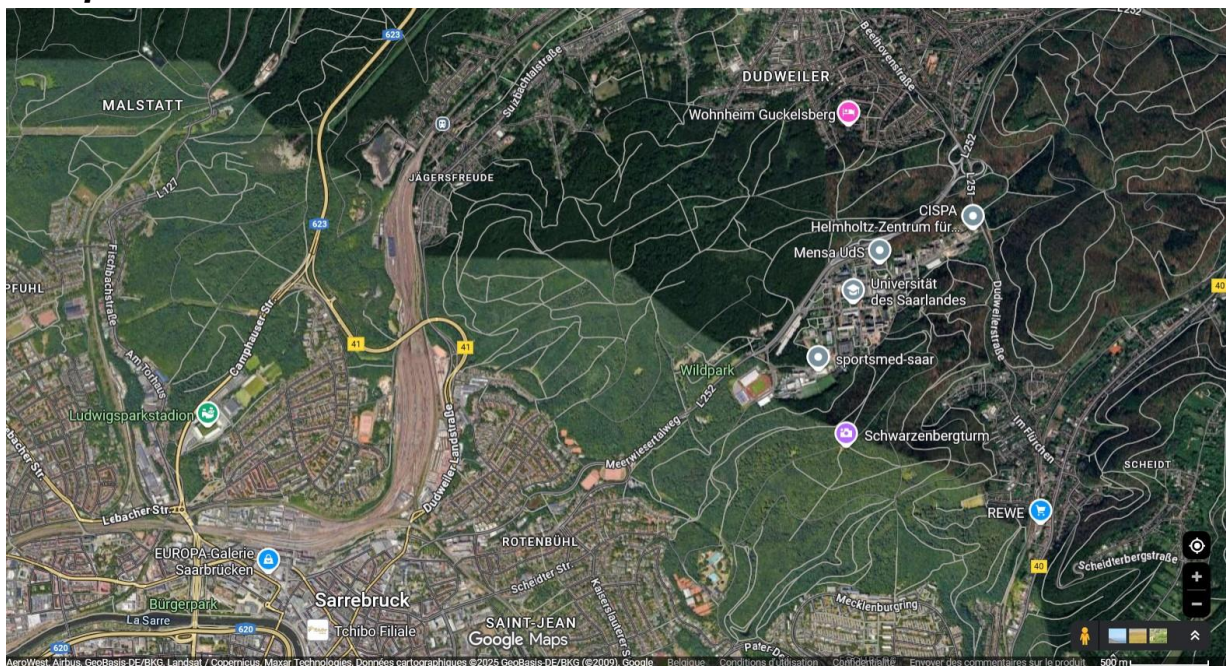


Forte imbrication entre urbanisation et forêt



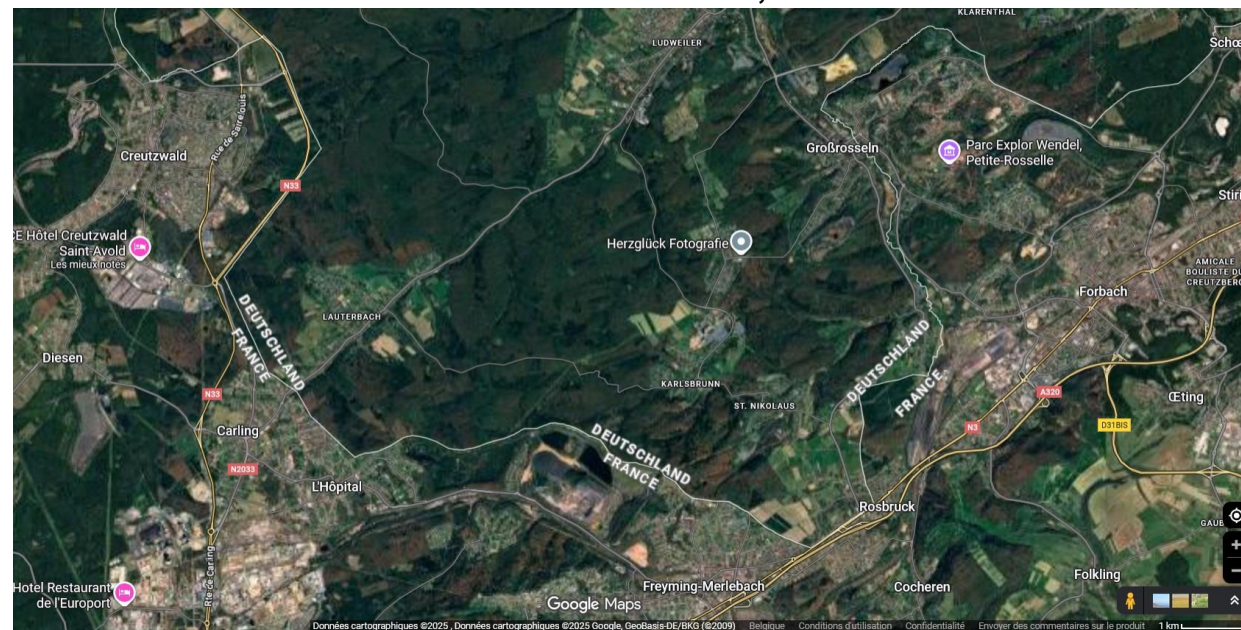
Luxembourg-ville - Bamesch

Nord-Saarbrücken und Campus der U. des Saarlandes



Starke Verflechtung zwischen Urbanisierung und Wald

Forêt de Warndt / Warndt-wald Forbach, Creutzwald und Großrosseln





Interreg



Cofinancé par
l'Union Européenne
Kofinanziert von
der Europäischen Union



LABORATOIRE DE RECHERCHE
EN INTELLIGENCE TERRITORIALE
FORSCHUNGLABOR FÜR
TERRITORIALE INTELLIGENZ

Grande Région | Großregion

Avec le soutien de
la



Wallonie

Table ronde :
Approvisionnement
en eau

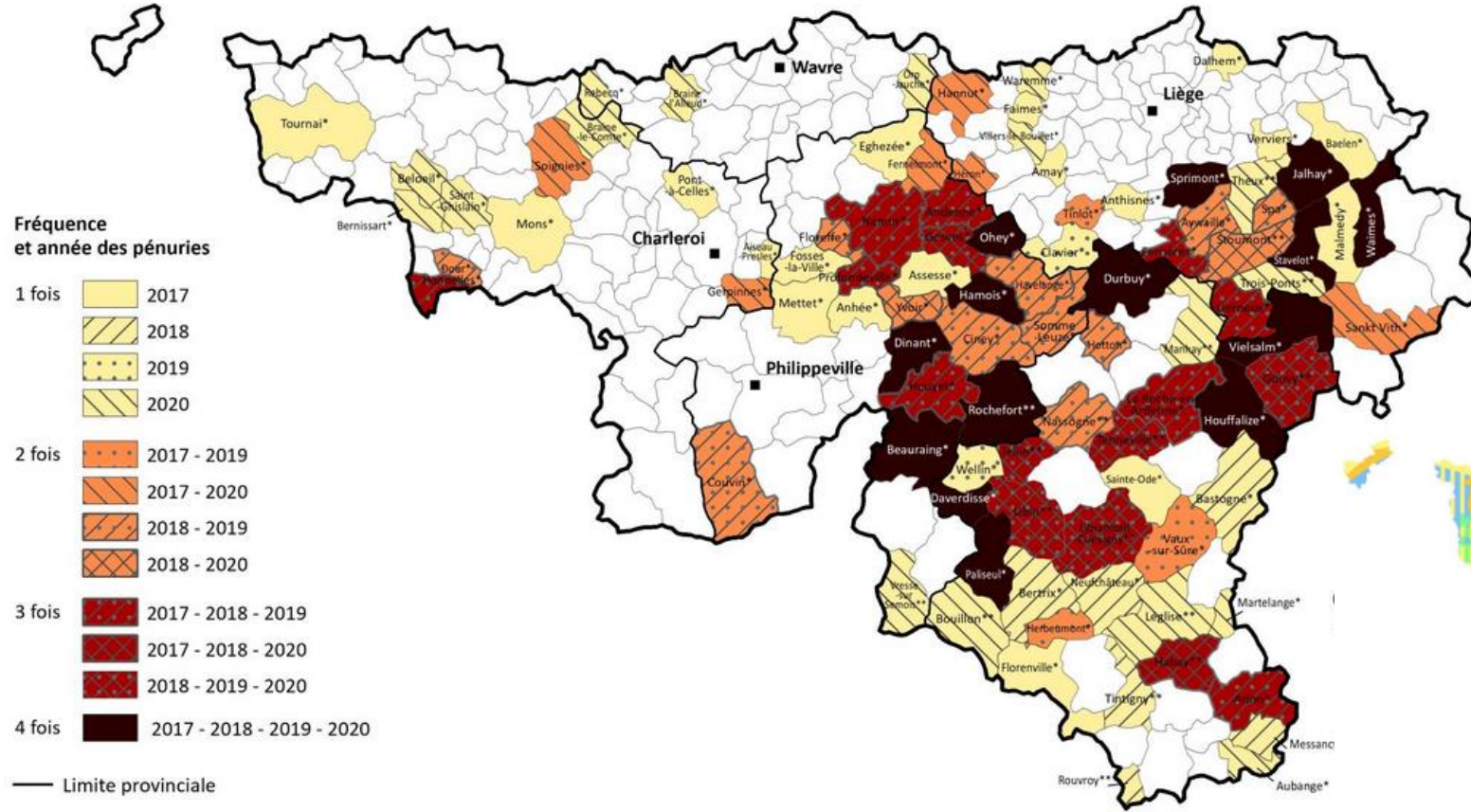
Panel:
Wasser-
versorgung

Forum Grande Région / Großregionenforum

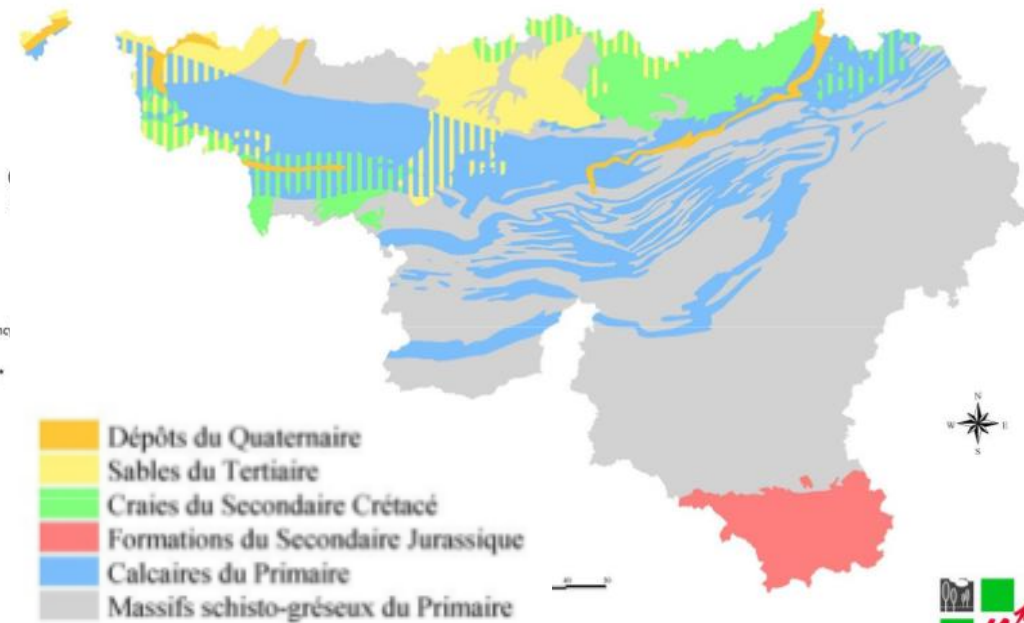


Communes impactées par les sécheresses de 2017 à 2020

Communes ayant pris des arrêtés de police pour interdire les usages de l'eau dédiés à des besoins non essentiels ou alimentées par camions-citernes



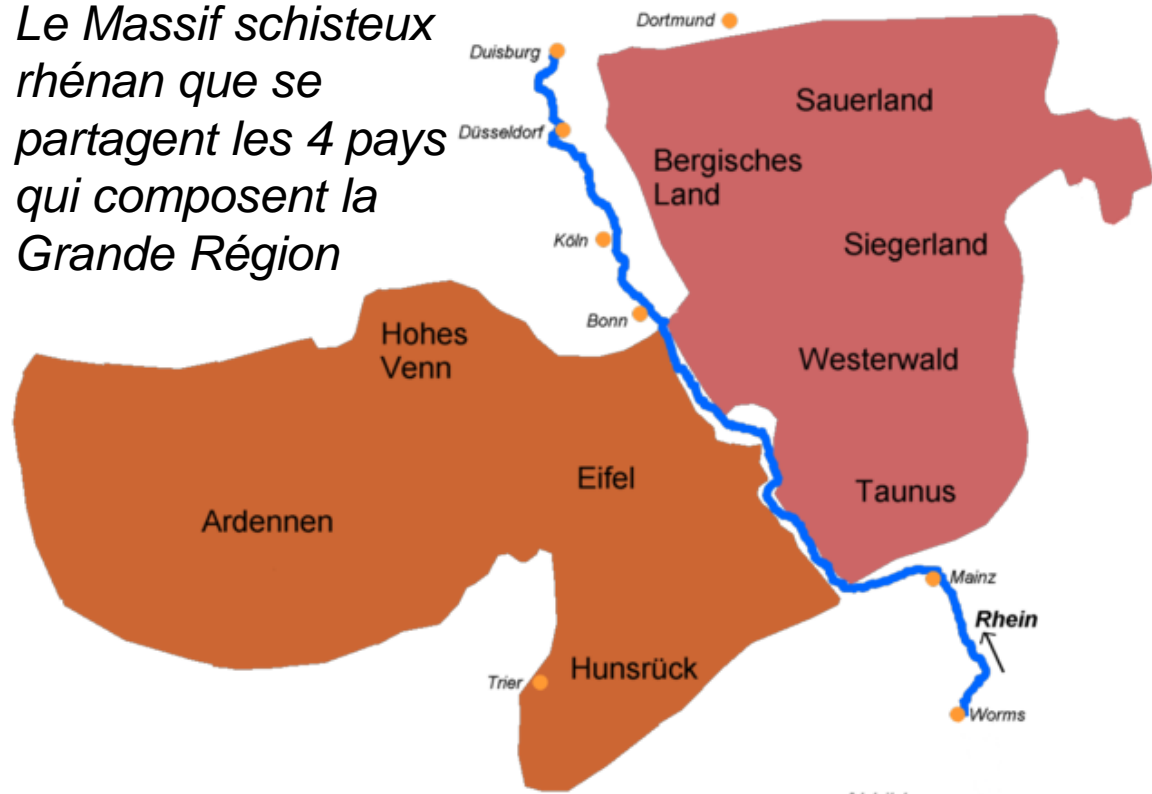
Localisation des principaux aquifères en Wallonie
Lage der wichtigsten Grundwasserleiter in Wallonien



Direction de la Coordination Informatique & Direction des Eaux Souterraines - Observatoire des eaux souterraines - mars 2005

Fig. 4 : Localisation des principales formations aquifères (Etat des nappes d'eau souterraine de la Wallonie, DGRNE 2006)

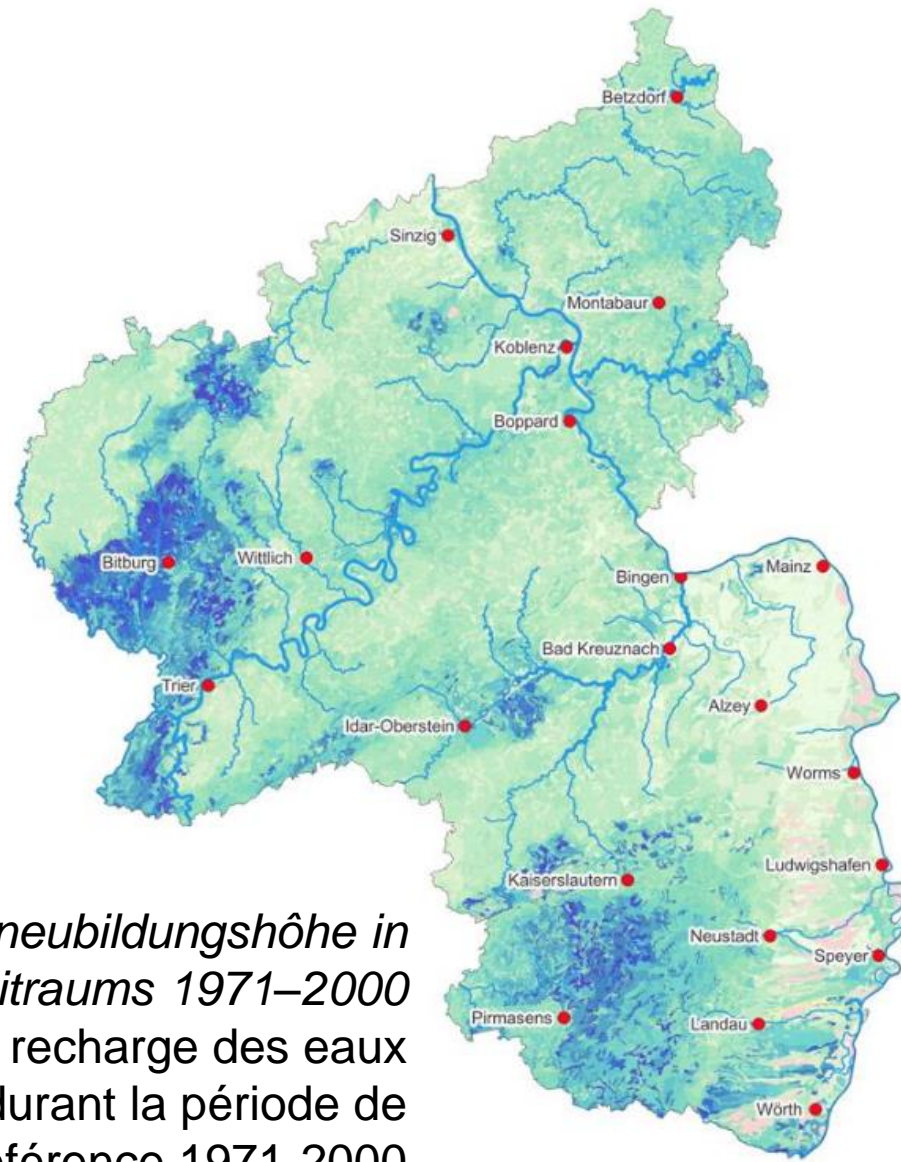
Le Massif schisteux rhénan que se partagent les 4 pays qui composent la Grande Région



Das Rheinische Schiefergebirge (schematisch)

Abbildung aus <http://de.wikipedia.org>

Mittlere jährliche Grundwasserneubildungshöhe in Rheinland-Pfalz des Referenzzeitraums 1971–2000
 Hauteur moyenne annuelle de recharge des eaux souterraines en Rhénanie-Palatinat durant la période de référence 1971-2000



Grundwasserneubildung
 Reihe 1971 bis 2000
 [mm/a]

- < - 25
- > -25 - 0
- > 0 - 25
- > 25 - 50
- > 50 - 75
- > 75 - 100
- > 100 - 125
- > 125 - 150
- > 150 - 175
- > 175 - 200
- > 200 - 225
- > 225 - 250
- > 250 - 275
- > 275 - 300
- > 300

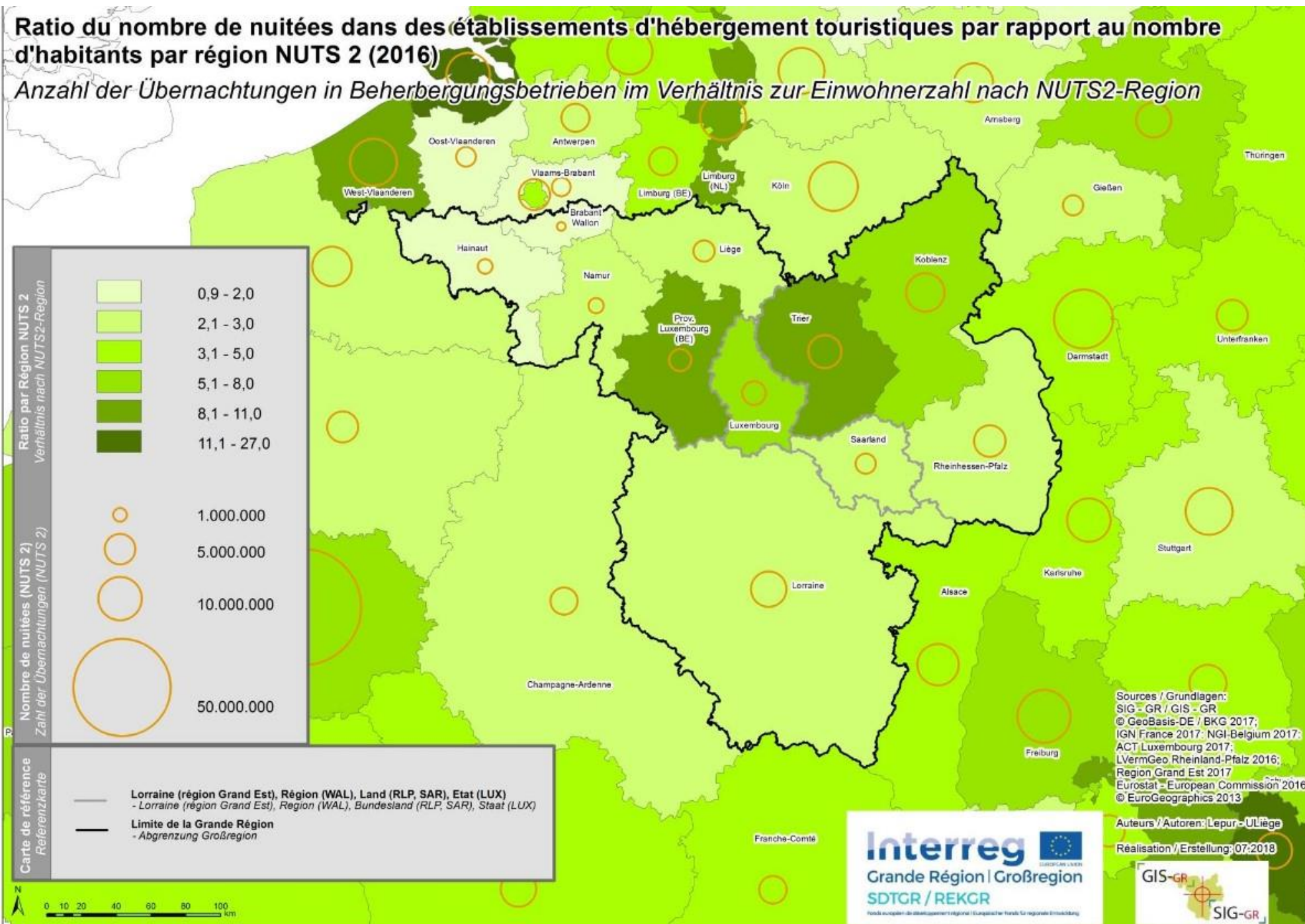
Ratio du nombre de nuitées dans des établissements d'hébergement touristique par rapport au nombre d'habitants par région NUTS 2 (2016)

Anzahl der Übernachtungen in Beherbergungsbetrieben im Verhältnis zur Einwohnerzahl nach NUTS2-Region



Carte de référence
Referenzkarte

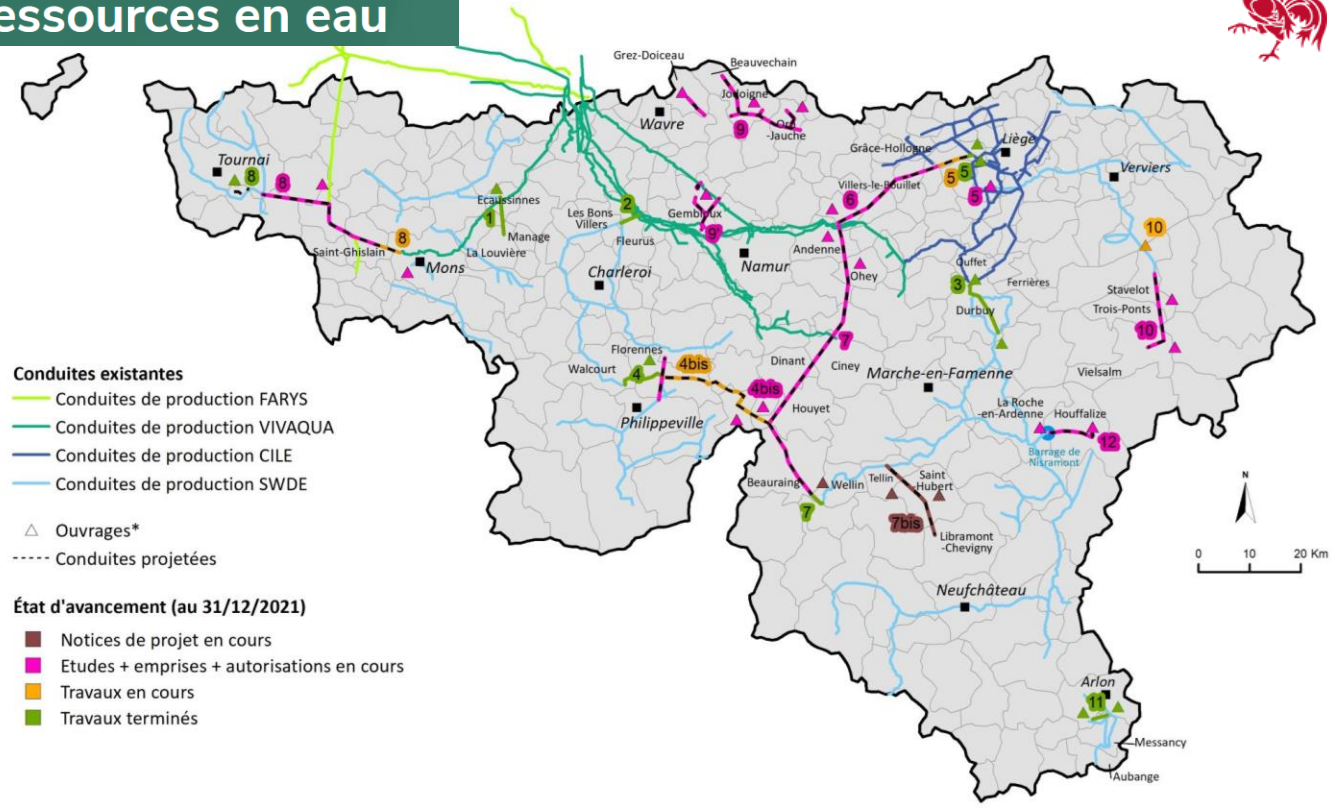
- Lorraine (région Grand Est), Région (WAL), Land (RLP, SAR), Etat (LUX)
- Lorraine (région Grand Est), Region (WAL), Bundesland (RLP, SAR), Staat (LUX)
- Limite de la Grande Région
- Abgrenzung Großregion



Sources / Grundlagen:
 SIG - GR / GIS - GR
 © GeoBasis-DE / BKG 2017;
 IGN France 2017; NGI-Belgium 2017;
 ACT Luxembourg 2017;
 LVermGeo Rheinland-Pfalz 2016;
 Region Grand Est 2017
 Eurostat - European Commission 2016
 © EuroGeographics 2013

Auteurs / Autoren: Lepur - ULiège
 Réalisation / Erstellung: 07:2018





Conduites existantes

- Conduites de production FARYS
- Conduites de production VIVAQUA
- Conduites de production CILE
- Conduites de production SWDE

- △ Ouvrages*
- - - - Conduites projetées

État d'avancement (au 31/12/2021)

- Notices de projet en cours
- Etudes + emprises + autorisations en cours
- Travaux en cours
- Travaux terminés

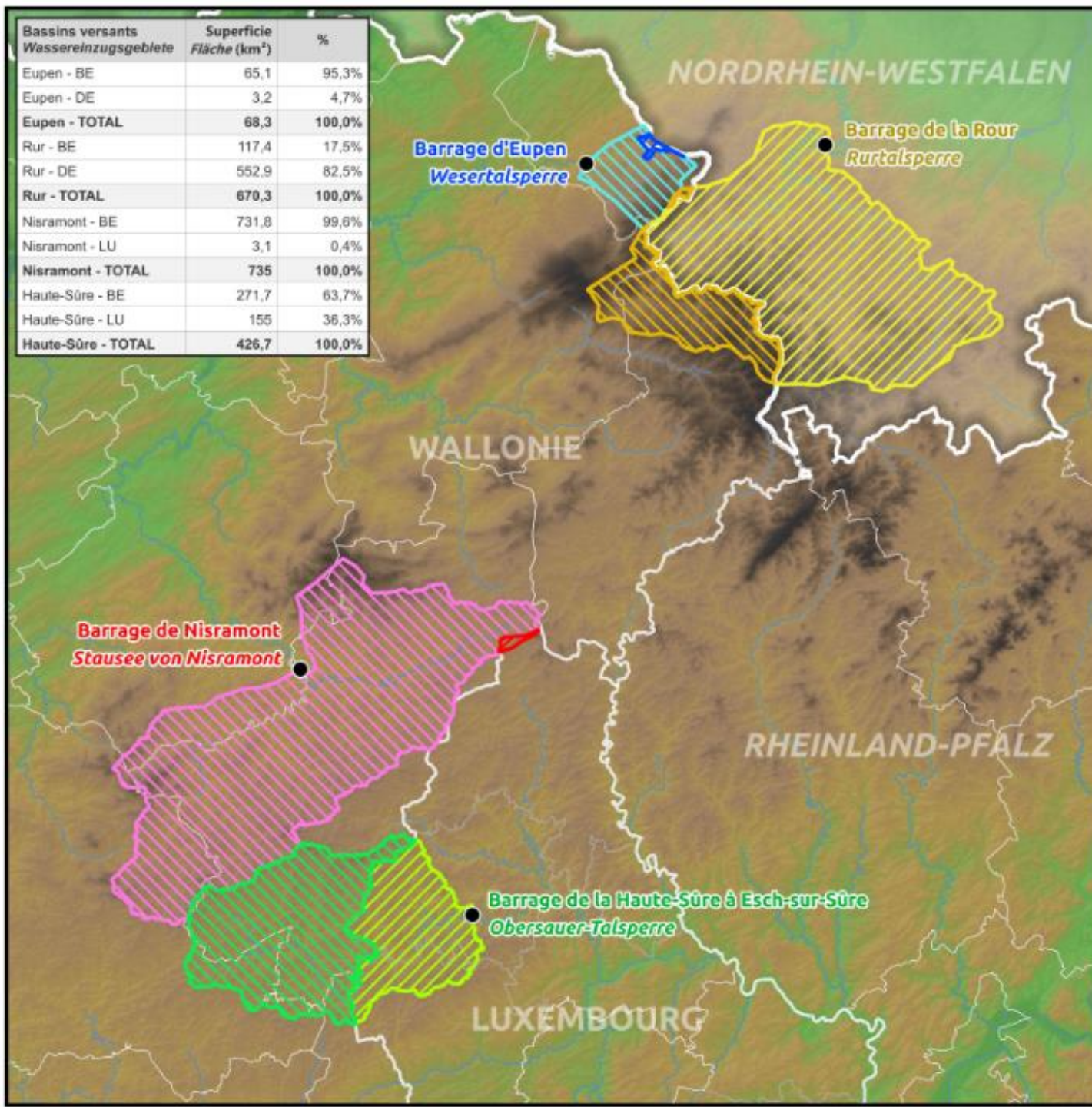
1	Sécurisation La Louvière, liaison Manage – Écaussinnes (ressource SWDE)
2	Sécurisation Charleroi, liaison Villers-Perwin (Les Bons Villers) - Brye (Fleurus) (ressource VIVAQUA)
3	Sécurisation Famenne - Ardenne, liaison Ouffet - Durbuy (ressource CILE)
4	Sécurisation Charleroi et Walcourt, valorisation de l'eau d'exhaure de la carrière "Calcaires de Florennes" (ressource INASEP)
4bis	Sécurisation Sud-Namurois (Florennes, Philippeville, Onhaye, Hastière, Houyet) (ressources INASEP et SWDE)
5	"Autoroute de l'eau" (Grâce-Hollogne - Wellin), tronçon 1 : liaison Hollogne-aux-Pierres (Grâce-Hollogne) - Arbre à La Croix (Grâce-Hollogne) (ressource SWDE)
6	"Autoroute de l'eau" (Grâce-Hollogne - Wellin), tronçon 2 : liaison Arbre à La Croix (Grâce-Hollogne) – Ohey (ressource SWDE)
7	"Autoroute de l'eau" (Grâce-Hollogne - Wellin), tronçon 3 : liaison Ohey – Wellin (ressource SWDE)
7bis	Sécurisation Centre-Ardenne, liaison Tellin - Saint-Hubert – Libramont (ressource SWDE)
8	Sécurisation Borinage et Wallonie picarde, liaison Ghlin (Mons) - Gaurain-Ramecroix (Tournai) (ressources VIVAQUA et SWDE)
9 et 9'	Sécurisation Brabant wallon est (Grez-Doiceau, Orp-Jauche, Beauvechain, Jodoigne) et sécurisation Gembloux (ressource SWDE)
10	Sécurisation Stavelot, Trois-Ponts et Vielsalm (ressource SWDE)
11	Sécurisation Sud-Luxembourg (Arlon, Aubange et Messancy), liaison Udange - Messancy (ressource SWDE)
12	Sécurisation Houffalize, liaison barrage de Nisramont - Darcy (Fontenaille) (ressource SWDE)

ZUKUNFTSPLAN WASSER RHEINLAND-PFALZ



Masterplan Zukunftssichere Wasserversorgung im Saarland 2040

Bassins versants Wassereinzugsgebiete	Superficie Fläche (km ²)	%
Eupen - BE	65,1	95,3%
Eupen - DE	3,2	4,7%
Eupen - TOTAL	68,3	100,0%
Rur - BE	117,4	17,5%
Rur - DE	552,9	82,5%
Rur - TOTAL	670,3	100,0%
Nisramont - BE	731,8	99,6%
Nisramont - LU	3,1	0,4%
Nisramont - TOTAL	735	100,0%
Haute-Sûre - BE	271,7	63,7%
Haute-Sûre - LU	155	36,3%
Haute-Sûre - TOTAL	426,7	100,0%



Bassins versants transfrontaliers (BE-DE-LU) des barrages servant à l'approvisionnement en eau de surface en Ardenne-Eifel-Äisleck

Grenzüberschreitende Wassereinzugsgebiete (BE-DE-LU) von Staudämmen zur Oberflächenwasserversorgung in den Ardenne, der Eifel und dem Äisleck

Légende | Legende

● Exutoire | Mündung

Bassins versants | Wassereinzugsgebiete

- Partie belge du bassin du barrage d'Eupen
Belgischer Teil des Einzugsgebiets der Wesertalsperre
- Partie allemande du bassin du barrage d'Eupen
Deutscher Teil des Einzugsgebiets der Wesertalsperre
- Partie belge du bassin du barrage de la Rour
Belgischer Teil des Einzugsgebiets der Rurtalsperre
- Partie allemande du bassin du barrage de la Rour
Deutscher Teil des Einzugsgebiets der Rurtalsperre
- Partie belge du bassin du barrage de Nisramont
Belgischer Teil des Einzugsgebiets des Stausees von Nisramont
- Partie luxembourgeoise du bassin du barrage de Nisramont
Luxemburgischer Teil des Einzugsgebiets des Stausees von Nisramont
- Partie belge du bassin du barrage de la Haute-Sûre
Belgischer Teil des Einzugsgebiets der Obersauer-Talsperre
- Partie luxembourgeoise du bassin du barrage de la Haute-Sûre
Luxemburgischer Teil des Einzugsgebiets der Obersauer-Talsperre



Données de référence | Referenzdaten

MNI-UH (Eurostat, 2019) ; Contrat de Rivière de Wallonie (SPW-ARNE, 2020) ; Bassin versant de la Roer (Moulaoui W., 2020) ; Bassins versants du Luxembourg (Administration de la gestion de l'eau, 2025) ; Réseau hydrographique | Wassernetz (OpenStreetMap, 2025)

Auteurs | Autoren

Florian VANHAMME, Emma GISINGER & Jean-Marc LAMBOTTE
Lépir - ULiège, 2025

Document réalisé pour le 11^e Forum de la Grande Région UNIGR-CBS, dans le cadre du projet Interreg IATI.

Dokument erstellt für das 11. Forum der Großregion UNIGR-CBS im Rahmen des Interreg-Projekts IATI.

Willy BORSUS

Ministre-Président de la Wallonie

Contact:

Pauline Bievez

0477 38 45 01

pauline.bievez@gov.wallonie.be



Communiqué de presse

Signature d'une convention « eaux usées » entre la Région wallonne et le Grand-Duché du Luxembourg

9 avril 2019

La Ministre du Climat, de l'Environnement et du développement durable au Grand-Duché du Luxembourg, Carole Dieschbourg, et le Ministre-Président wallon, Willy Borsus, se sont rencontrés afin de signer la convention transfrontalière entre la Région wallonne et le Grand-Duché relative à l'assainissement des eaux usées, à la protection des captages d'eau potabilisable et au suivi de la directive nitrates.

En 2015, le Grand-Duché du Luxembourg avait fait part de sa volonté d'actualiser la Convention des eaux de la Sûre, datant de 1980, par un tout nouvel accord avec la Région wallonne. Cette compétence étant dorénavant régionalisée, cet accord inclura également la question de la pollution diffuse et la conformité des Directives européennes en matière de l'eau.

Convention entre le Grand-Duché de Luxembourg et la Région wallonne relative à l'assainissement des eaux usées, à la protection des captages d'eau potabilisable et au suivi de la directive nitrates

Le Gouvernement de la Région wallonne

ET

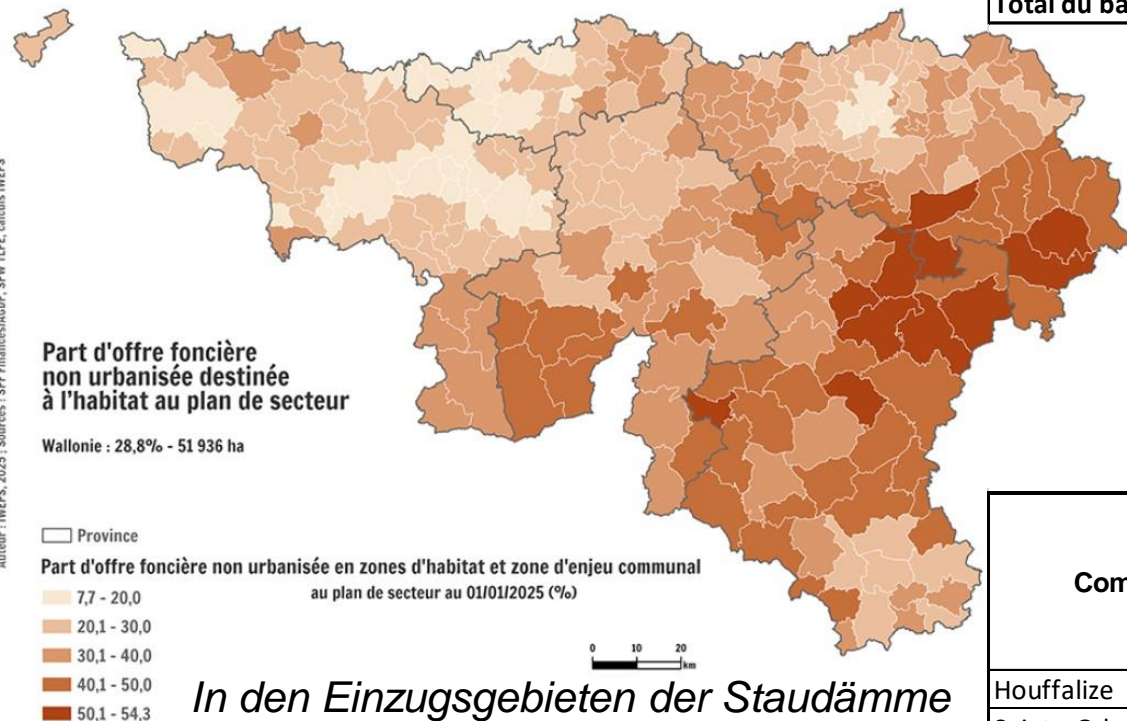
Le Gouvernement du Grand-Duché de Luxembourg,

Ci-après dénommés individuellement une « **Partie** » et ensemble les « **Parties** »,

Désireux de développer, entre leurs autorités, institutions et organismes compétents en matière d'assainissement des eaux usées, de protection des captages d'eau potabilisable et de contrôle des épandages d'effluents d'élevage des exploitations agricoles, une coopération approfondie afin d'assurer, une meilleure application de la Directive 1991/271/CEE du 21 mai 1991 relative au traitement des eaux urbaines résiduaires, de la Directive 1991/676 CEE du 12 décembre 1991 concernant la protection des eaux contre la pollution par les nitrates à partir de sources agricoles, et de la Directive cadre sur l'eau 2000/60/CE du Parlement et du Conseil du 23 octobre 2000 établissant un cadre pour une politique communautaire dans le domaine de l'eau, ci-après dénommée la « Directive-Cadre »;

OFFRE FONCIÈRE POUR L'HABITAT AU PLAN DE SECTEUR

Au 01/01/2025 en Wallonie, l'offre foncière non urbanisée pour l'habitat est estimée à 51 936 ha, soit 28,8 % du total des zones d'habitat et d'enjeu communal



In den Einzugsgebieten der Staudämme Esch-Sauer und Nisramont ist die Zersiedelung hoch, was zu einem großen Anteil an unbehandeltem Grauwasser bzw. individuell behandeltem Abwasser führt. Hinzu kommt eine sehr hohe Landverfügbarkeit in Wohngebieten

Commune	Part des disponibilités foncières au sein de la partie du territoire communal situé dans le bassin versant du barrage de la Haute-Sûre	Offre foncière non urbanisée destinée à l'habitat au plan de secteur (ha)	Superficie des zones destinées à l'habitat au plan de secteur (ha)	Part d'offre foncière non urbanisée destinée à l'habitat au plan de secteur
Martelange	100%	68	154	44,5%
Fauvillers	100%	159	326	48,9%
Vaux-sur-Sûre	±65%	374	809	46,2%
Léglise	±25%	297	651	45,6%
Bastogne	±15%	864	1.936	44,6%
Total du bassin-versant		±675	±1460	±45,0%

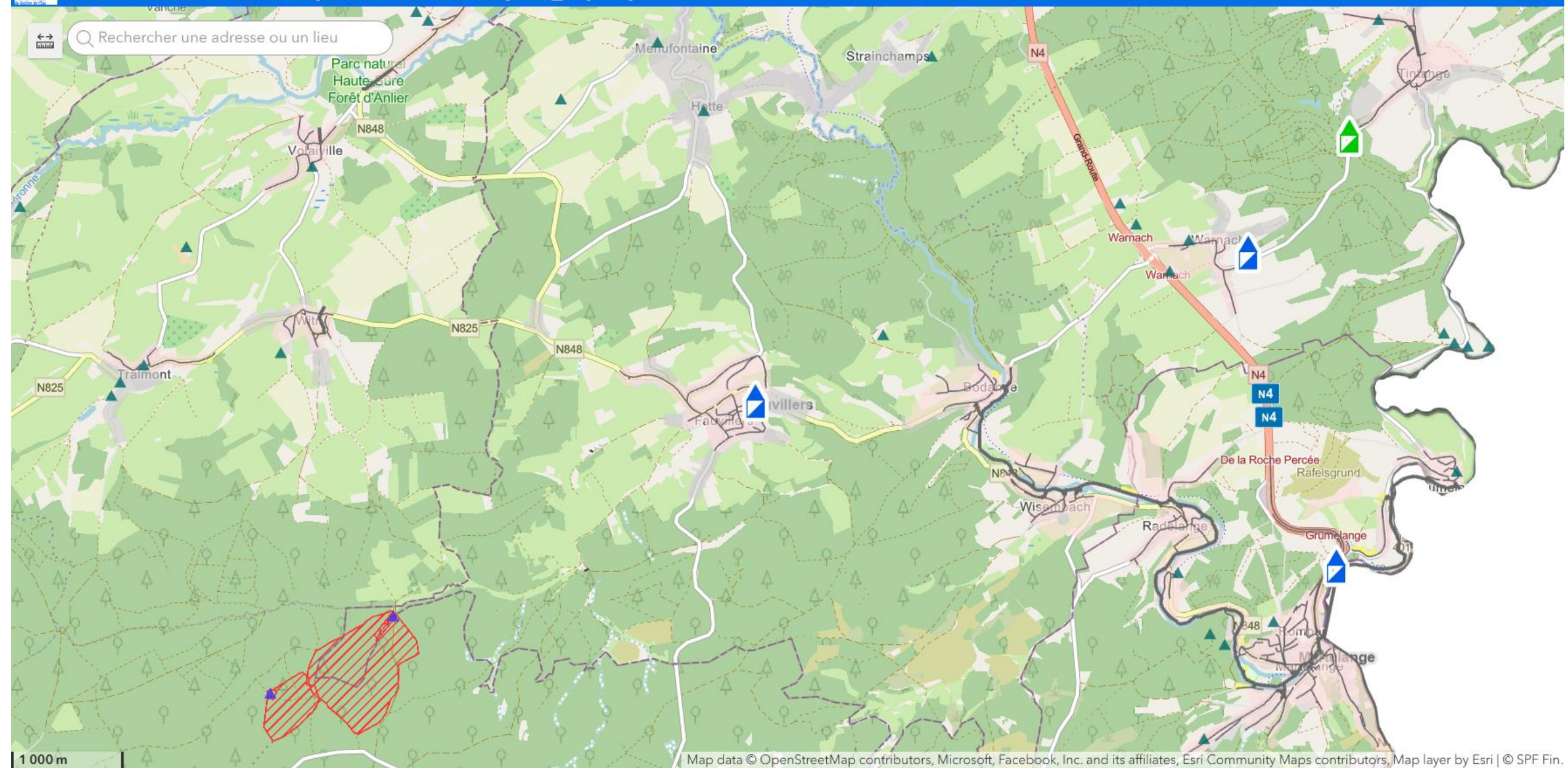
Dans les bassins versants des barrages de la Haute-Sûre et de Nisramont, forte dispersion de l'habitat impliquant une forte part des eaux grises non épurées ou avec de l'épuration individuelle + très fortes disponibilités foncières en zone d'habitat



Commune	Part des disponibilités foncières au sein de la partie du territoire communal situé dans le bassin versant du barrage de Nisramont	Offre foncière non urbanisée destinée à l'habitat au plan de secteur (ha)	Superficie des zones destinées à l'habitat au plan de secteur (ha)	Part d'offre foncière non urbanisée destinée à l'habitat au plan de secteur
Houffalize	100%	530	996	53,2%
Sainte-Ode	100%	239	447	53,4%
Gouvy	±70%	476	882	54,0%
Tenneville	±80%	204	435	47,0%
Bastogne	±40%	864	1.936	44,6%
Vaux-sur-Sûre	±35%	374	809	46,2%
Libramont	±35%	390	1.007	38,7%
La Roche-en-Ardenne	±20%	397	777	51,0%
Total du bassin-versant		±1960	±3970	±49,0%



Rechercher une adresse ou un lieu



JOURNAL OFFICIEL

DU GRAND-DUCHÉ DE LUXEMBOURG



MÉMORIAL A

N° 317 du 30 juillet 2024

Convention particulière de coopération transrégionale - Assainissement de Martelange.

Vu la Directive 91/271 relative à la collecte et au traitement des eaux urbaines résiduaires.

Vu la directive 2000/60/CE du Parlement européen et du Conseil du 23 octobre 2000 établissant un cadre pour une politique communautaire dans le domaine de l'eau ;

Vu la convention entre la Région wallonne et le Grand-Duché de Luxembourg relative à l'assainissement des eaux usées, à la protection des captages d'eau potabilisable et au suivi de la directive nitrates ;

Considérant l'intérêt à collaborer pour la réalisation de l'assainissement de l'agglomération Martelange.

IL EST CONVENU ENTRE

D'une part,

Parties Wallonnes

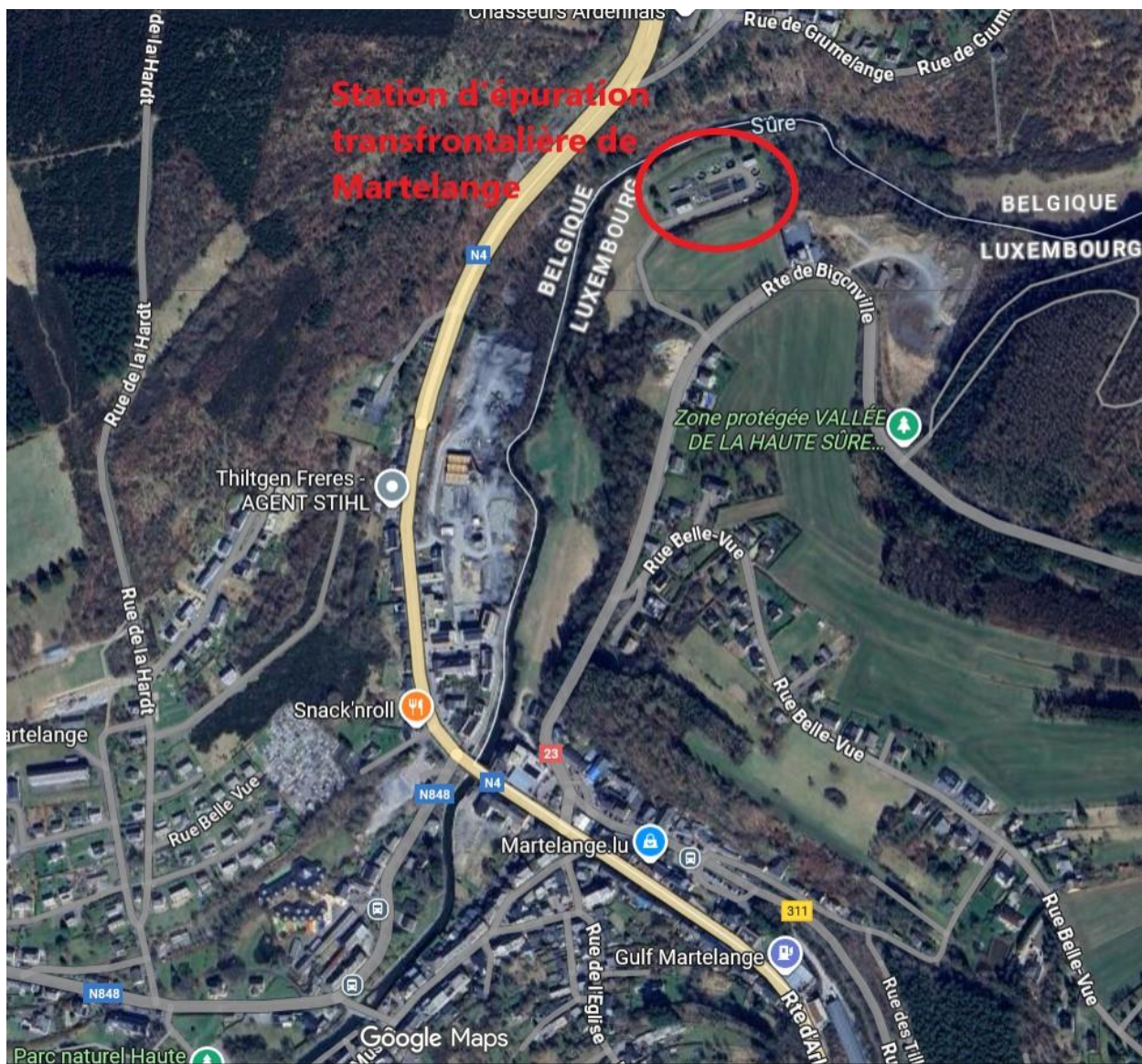
- La Société Publique de Gestion de l'Eau
Représentée par Monsieur Cyprien DEVILERS, 2^{ème} Vice-Président du Comité de Direction et par Monsieur Alain GILLIS, Vice-Président du Conseil d'administration
ci-après dénommée **SPGE**
- L'Association intercommunale pour la protection et la Valorisation de l'Environnement
Représentée par Madame Stéphanie HEYDEN, Présidente et Monsieur Fabian COLLARD, Directeur Général
ci-après dénommée **AIVE**

ET, d'autre part,

Parties Luxembourgeoises

- Le Grand-Duché de Luxembourg
Représenté par la Ministre de l'Environnement, du Climat et du Développement durable
ci-après dénommé **le Luxembourg**,
- Le Syndicat Intercommunal de Dépollution des Eaux résiduaires du Nord
Représenté par son bureau actuellement en fonction
ci-après dénommé **SIDEN**,

étant ci-après dénommée individuellement une « **Partie** » et ensemble les « **Parties** ».



Deux Luxembourg: épurer l'eau en synergie transfrontalière

La station d'épuration de l'Eisch Amont a été inaugurée vendredi. Construite dans la commune d'Arlon mais juste à la frontière belgo-luxembourgeoise près de Steinfort, elle va épurer les eaux de 5 villages belges et de 7 luxembourgeois.



Journaliste de la cellule wallonne
Par Jean-Luc Bodeux

Publié le 18/10/2021 à 14:49 | Temps de lecture: 2 min



Eisch'A

COOPERATION 2014-2020

Projet d'assainissement transfrontalier de l'Eisch Amont

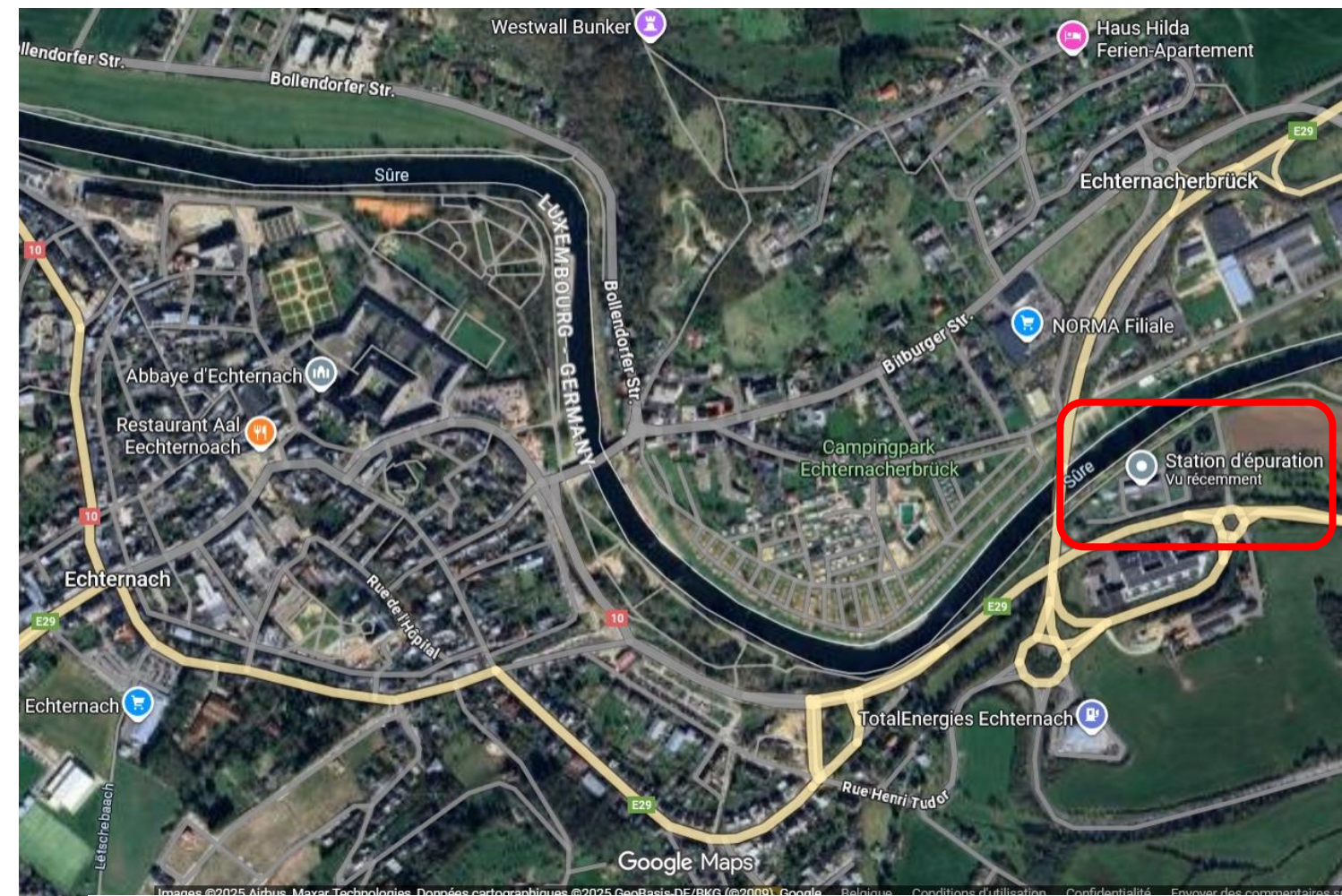
La station d'épuration de Steinfort inaugurée



Nicolas Lefèvre

Publié le mardi 19 octobre 2021 à 17:42 - Mis à jour le mardi 19 octobre 2021 à 18:02

À quelques pas de la frontière luxembourgeoise, la station d'épuration de Steinfort est enfin opérationnelle. Cet ouvrage, fruit d'une collaboration trans-frontalière, a été conçu pour épurer les eaux usées des villages belges et luxembourgeois du bassin de l'Eisch Amont. Retour sur son inauguration qui s'est déroulée vendredi dernier.



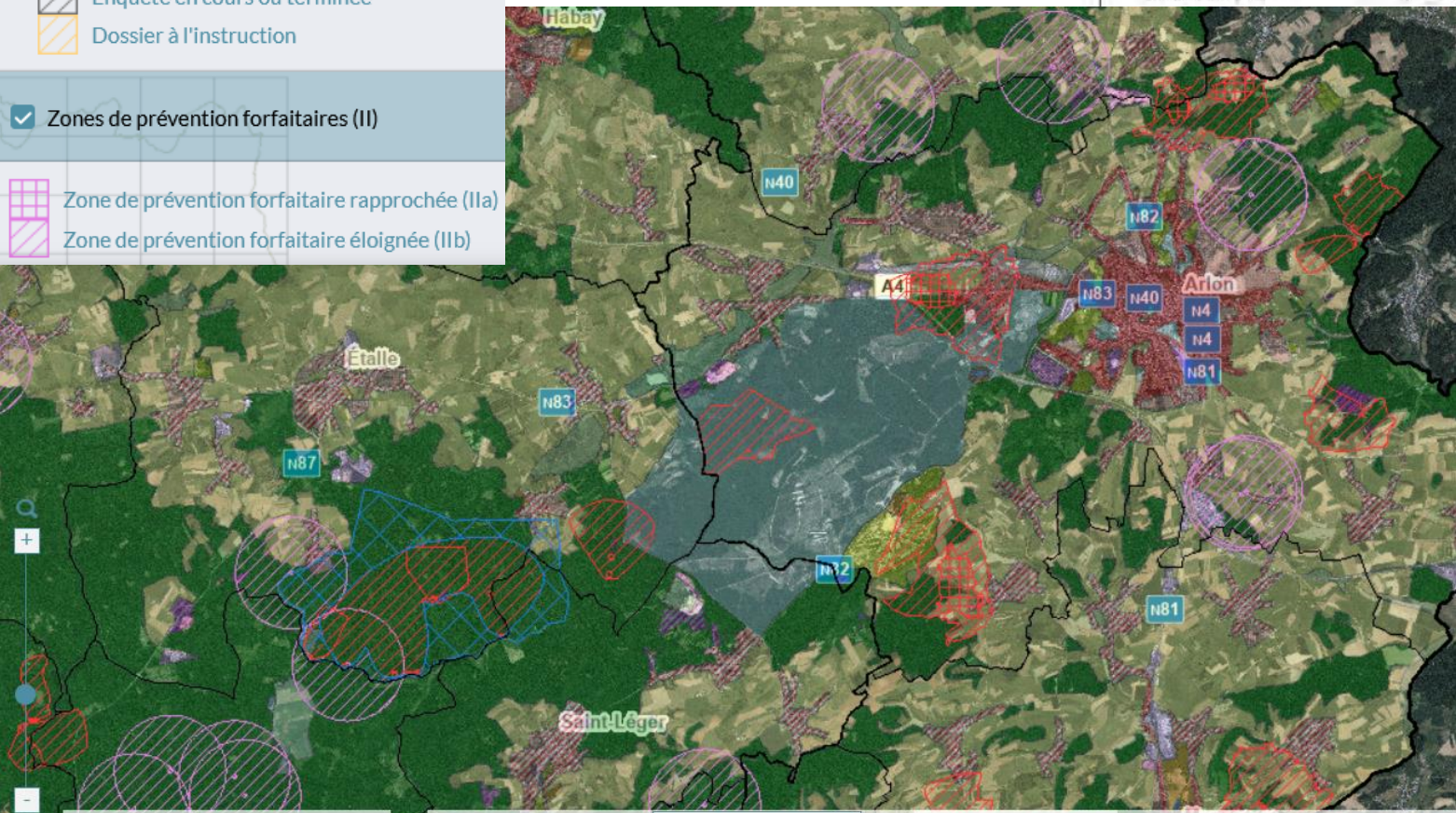
Rappelons qu'en 1998 les localités de L-Dillingen, L-Grundhof et D-Dillingerbruck, localités à forte affluence touristique, ont été raccordées à la station d'épuration d'Echternach dont les travaux de modernisation et d'agrandissement ont commencé.

Finalement, les importants travaux de collecteur dans les localités de L-Rosport, L-Steinheim et D-Ralingen et les travaux pour la construction de la station d'épuration à Rosport ont été achevés.

Extrait du Rapport d'activité 2023 de la Direction de la Gestion de l'Eau au sein du Ministère de l'Intérieur (LU)

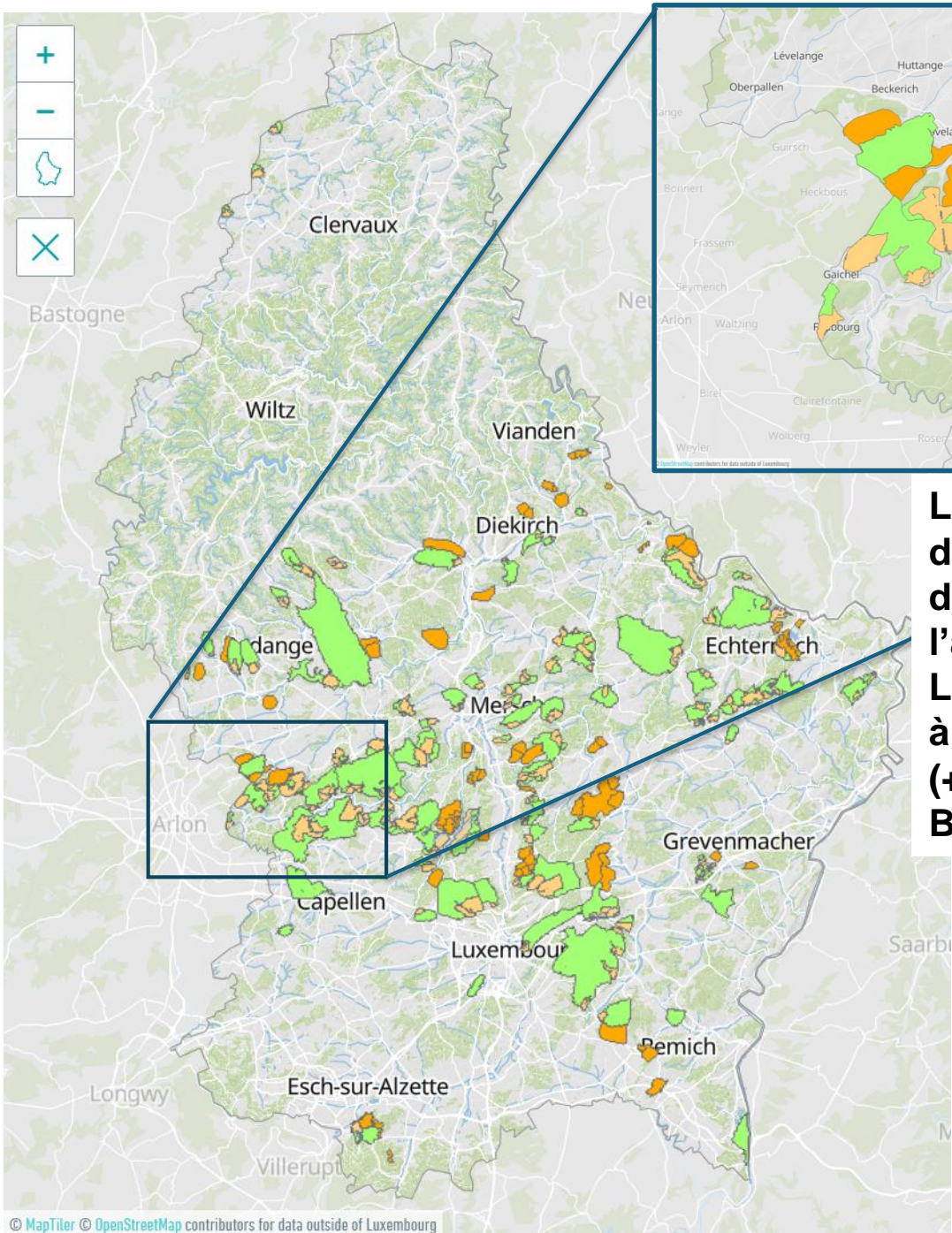
- Zones de prévention arrêtées (II)
- Zone de prévention rapprochée IIa
- Zone arrêtée
- Enquête en cours ou terminée
- Dossier à l'instruction
- Zones de prévention éloignée IIb (II)
- Zone arrêtée
- Enquête en cours ou terminée
- Dossier à l'instruction
- Zones de prévention forfaitaires (II)
- Zone de prévention forfaitaire rapprochée (IIa)
- Zone de prévention forfaitaire éloignée (IIb)

Forte concentration de zones de protection de captages autour d'Arlon (BE) le long des Grès de Luxembourg, y compris celles de l'Usine Nestlé Waters d'Etalle et à la frontière avec le GDLux

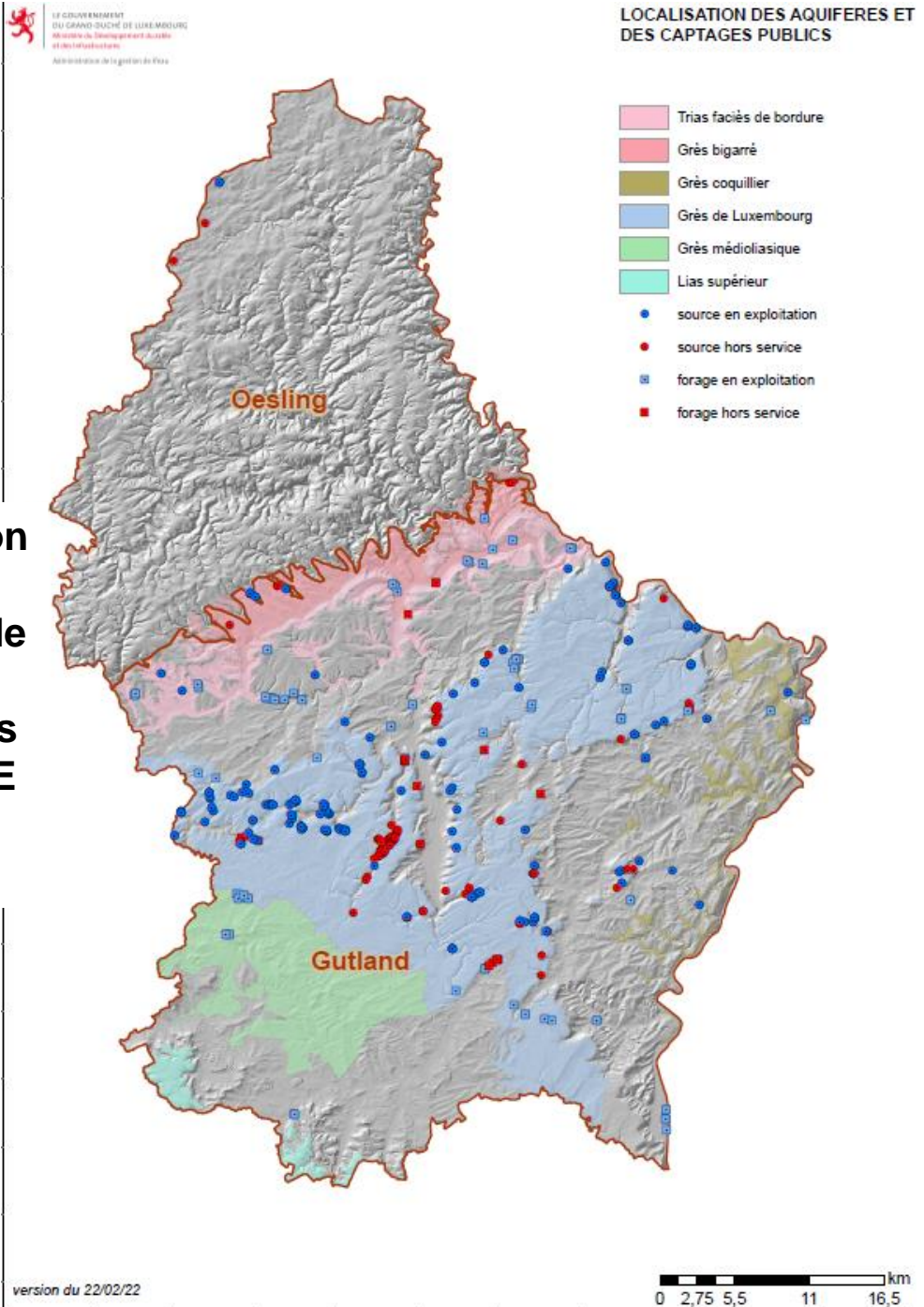


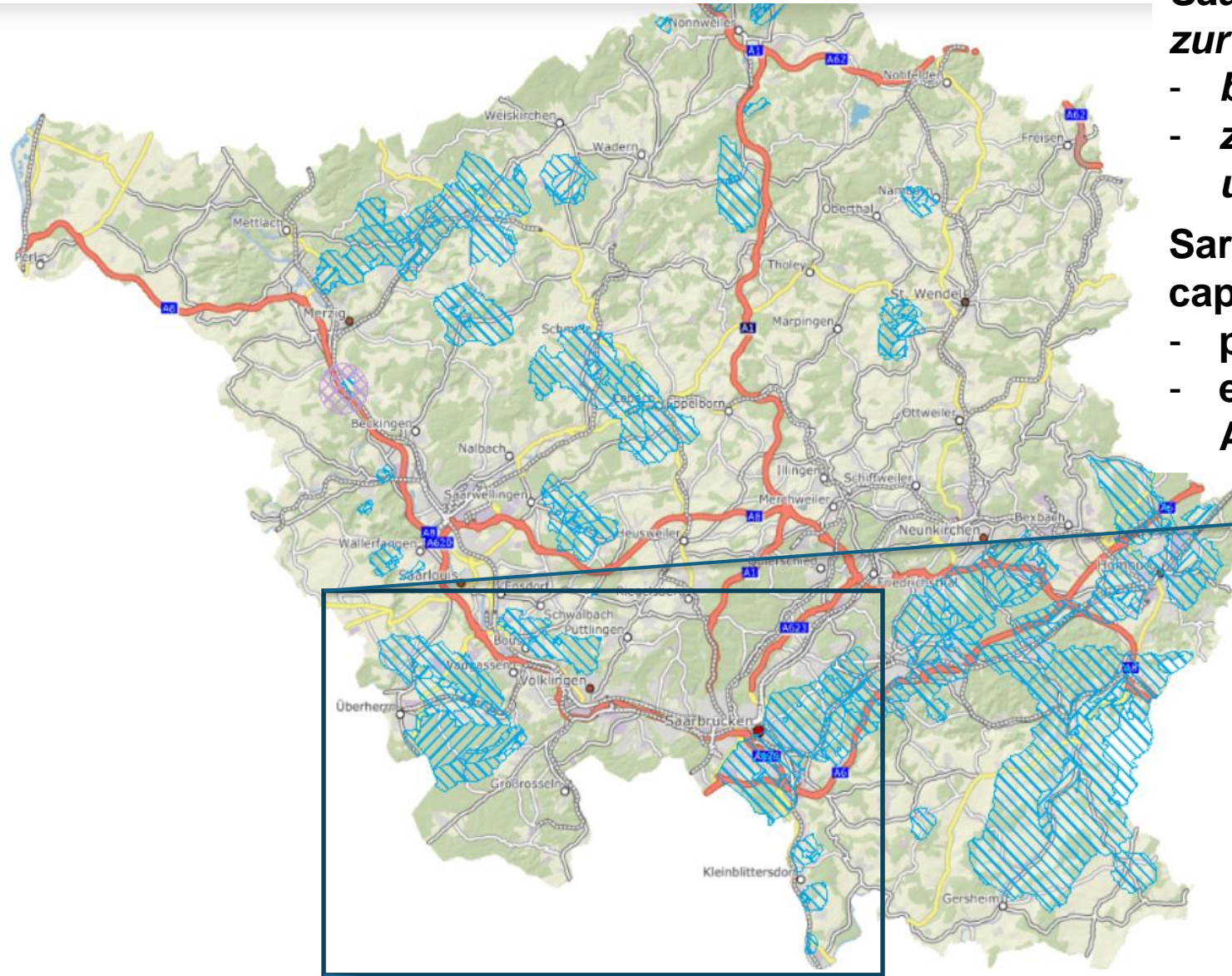
Localisation des affleurements du Grès de Luxembourg en FR, BE, LU et DE
Lage der Aufschlüsse des Luxemburger Sandsteins in FR, BE, LU und DE





LU : Forte concentration de zones de protection de captage au niveau de l'aquifère des Grès de Luxembourg, y compris à la frontière avec la BE (+ Usine Eaux de Beckerich)



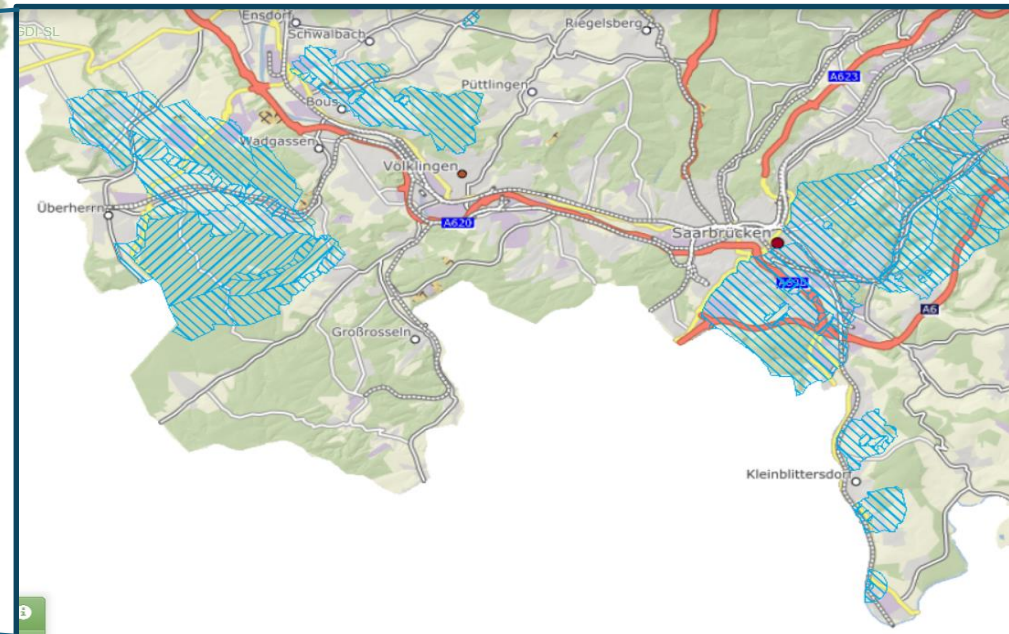


Saarland: Wasserschutzgebiete bestehen bis zur französischen Grenze:

- bei Creutzwald (FR-57) und Überhern (DE)
- zwischen Alt-Saarbrücken (DE), Spicheren und Alsting (FR-57)

Sarre : Présence de zones de protection de captage jusqu'à la frontière avec la France :

- près de Creutzwald (FR-57) et Überhern (DE)
- entre Alt-Saarbrücken (DE), Spicheren et Alsting (FR-57)



Wasserschutzgebiete Saarland

Quelle / Source : https://geoportal.saarland.de/mapbender/extensions/mobilemap2/index.html?wmc_id=4324

L'eau de la Moselle aujourd'hui «médiocre», demain dans nos verres



Écrit par **Maëlle Hamma**

Publié le 30.08.2024 • Édité le 05.09.2024 à 14:45

Partager  



La biologiste spécialiste des milieux aquatiques Alexandra Arendt évoque les enjeux écologiques autour de la Moselle, dont l'eau pourrait être traitée d'ici dix ans pour devenir une source d'eau potable. (Photo: Maison Moderne/archives)

Malgré une qualité qui est ce qu'elle est aujourd'hui, le gouvernement n'exclut pas de l'exploiter à des fins de consommation humaine. Après avoir été traitée, bien évidemment. Une piste jugée intéressante et évoquée déjà depuis quelques années dans le but de répondre aux besoins en eau potable du pays. Aujourd'hui, 121 m3 d'eau du réseau public d'eau potable sont consommés chaque jour. Mais la croissance démographique du pays fait croître ce besoin en eau potable, et selon le ministère de l'Environnement que nous avons interrogé sur le sujet, «des modélisations prédisent des risques de pénuries pendant la période de consommation de pointe, à l'horizon 2035-2040».

pter le changement climatique qui induit des périodes de sécheresse, et une recharge des nappes souterraines plus faible. En réalité, pour sécuriser l'approvisionnement en eau potable du pays, la stratégie du gouvernement repose sur trois piliers: sécuriser les ressources existantes, réaliser des économies d'eau, et – le point qui nous intéresse ici – rechercher de nouvelles ressources. La Moselle en serait donc une, «moyennant un traitement adéquat et éprouvé qui est d'ores et déjà mis en œuvre à l'étranger. Ceci est faisable, comme l'approvisionnement de l'eau traitée dans les réseaux de distribution



TOP

RECOMMANDÉS

1

Architecture + Real Est
Un réseau de ch
unique en Euro
Kuebebiereg



L'eau de la Moselle, bientôt utilisée comme eau potable?

La croissance démographique et l'augmentation de la consommation d'eau inquiètent. Le Luxembourg prévoit donc d'utiliser l'eau de la Moselle comme eau potable.



La Moselle devrait à l'avenir servir de réservoir d'eau potable. Dans une dizaine d'années, une station de traitement de l'eau potable devrait être construite près de Schengen. © PHOTO: Chris Karaba



Jean-Philippe Schmit
Journaliste

20/04/2025

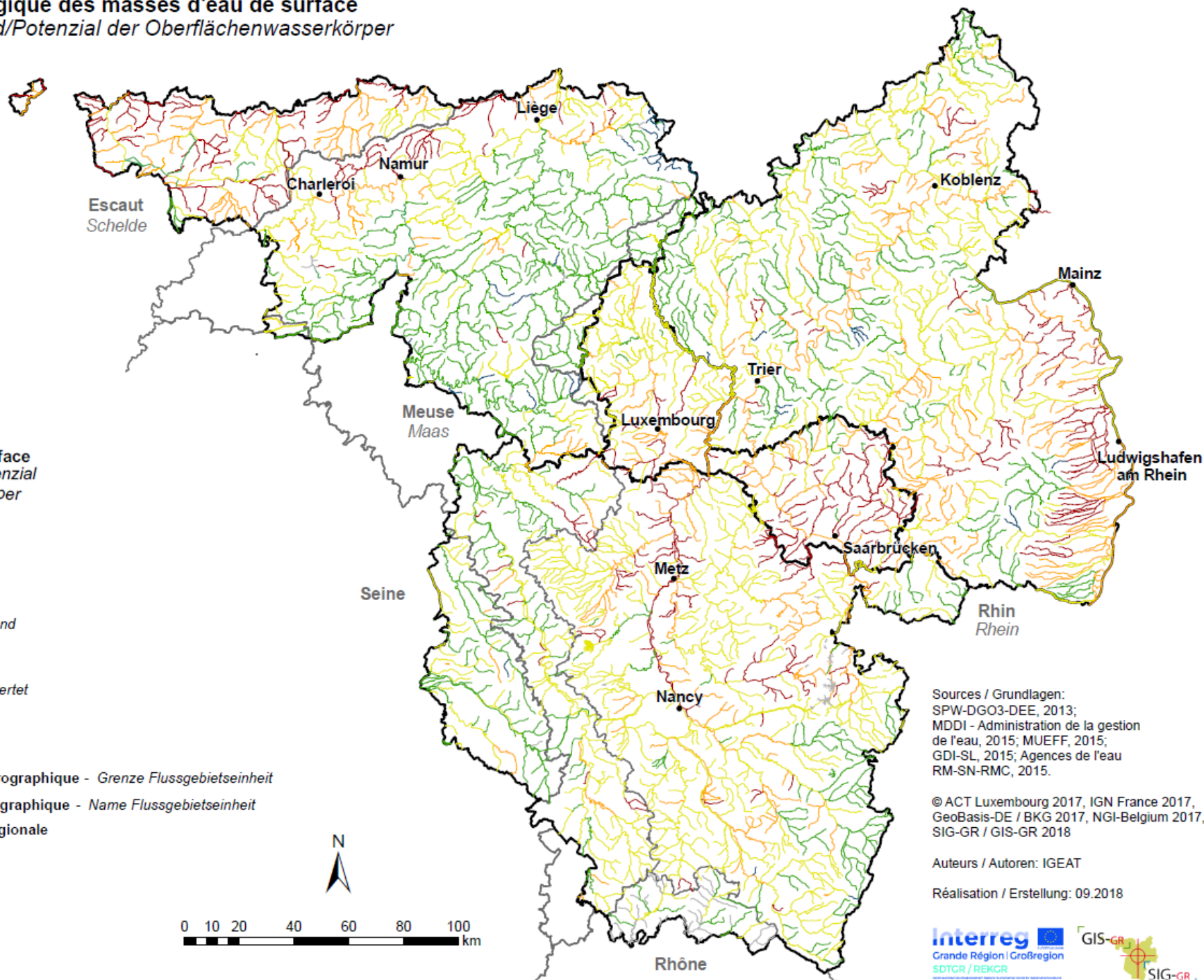
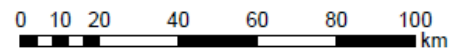
 Partager

Etat/potentiel écologique des masses d'eau de surface
Ökologischer Zustand/Potenzial der Oberflächenwasserkörper

Etat/potentiel écologique des masses d'eau de surface
Ökologischer Zustand/Potenzial der Oberflächenwasserkörper

- très bon- *sehr gut*
- bon- *gut*
- moyen- *mässig*
- médiocre- *unbefriedigend*
- mauvais- *schlecht*
- non déterminé - *unbewertet*

- Limite de district hydrographique - *Grenze Flussgebietseinheit*
- Meuse** Nom du district hydrographique - *Name Flussgebietseinheit*
- Frontière nationale/régionale
Staats-/Landesgrenze



Sources / Grundlagen:
 SPW-DGO3-DEE, 2013;
 MDDI - Administration de la gestion
 de l'eau, 2015; MUEFF, 2015;
 GDI-SL, 2015; Agences de l'eau
 RM-SN-RMC, 2015.

© ACT Luxembourg 2017, IGN France 2017,
 GeoBasis-DE / BKG 2017, NGI-Belgium 2017,
 SIG-GR / GIS-GR 2018

Auteurs / Autoren: IGEAT

Réalisation / Erstellung: 09.2018

Pollution aux microplastiques dans la Meuse : la Wallonie déconseille de consommer le poisson pêché dans le fleuve

© publié le:12/11/2024 16:01:00 - mis à jour: 13/11/2024 16:02:29

Vendredi, une entreprise française a déversé accidentellement deux tonnes de latex dans la Meuse à Mouzon. La Région wallonne, avertie seulement ce mardi, conseille la prudence.

Le vendredi 8 novembre, à Mouzon, dans les Ardennes françaises, la Meuse s'est teintée d'un blanc laiteux visible sur près de 2 kilomètres. Selon le journal français l'Ardennais, l'entreprise Adler Pelzer, qui fabrique des composants pour le secteur automobile, aurait accidentellement rejeté deux tonnes de latex dans le cours d'eau suite à un dysfonctionnement mécanique.

Suite à cette pollution, la préfecture des Ardennes a pris un arrêté pour interdire la consommation des poissons pêchés dans la Meuse entre les communes de Mouzon et Givet jusqu'au 24 novembre. De son côté, la Région wallonne conseille de ne pas consommer le poisson pêché dans la Meuse.

L'effet "Tchernobyl"

Selon le porte-parole du Service Public de Wallonie Nicolas Yernaux, la procédure d'alerte Meuse-Escaut n'a pas été enclenchée par les autorités françaises. Cette procédure permet au pays ou à la région où la pollution est survenue d'alerter en cas de pollution transfrontalière. La Belgique a seulement reçu le communiqué officiel des autorités françaises ce mardi, c'est-à-dire le même communiqué que celui envoyé à la

A Station de Tailfer à Profondeville: 50 ans à transformer l'eau de la Meuse en eau potable

L'usine de production de Tailfer transforme l'eau brute de la Meuse en eau potable, depuis un demi-siècle. Elle fête son anniversaire.

Freddy GILLAIN

Publié le 04-06-2023 à 18h02 - Mis à jour le 06-06-2023 à 16h24

Enregistrer

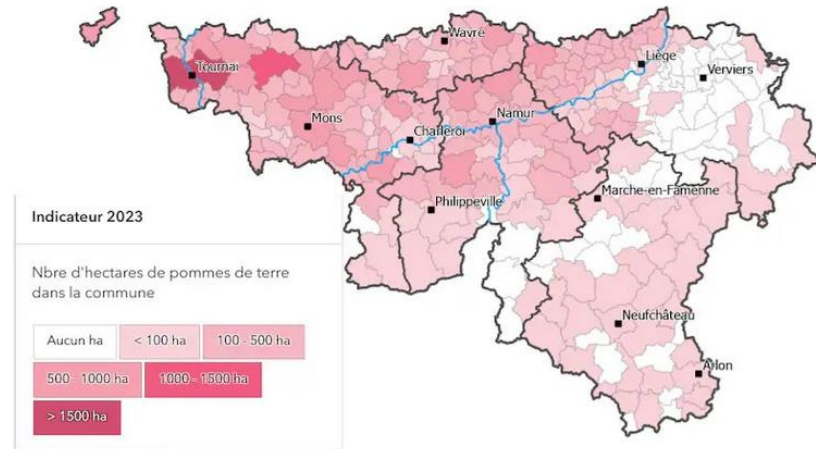


La station de Tailfer de Profondeville transforme l'eau de la Meuse en eau potable. ©ÉdA - 60666112155

Une pollution en Wallonie prive les Néerlandais d'eau potable provenant de la Meuse

Des taux anormaux d'un fongicide, le propamocarbe, ont été détectés depuis trois mois dans l'eau de la Meuse. En réaction, les autorités néerlandaises ont arrêté leurs prélèvements dans le fleuve pour la distribution d'eau potable et ont commencé à mener l'enquête sur l'origine de cette pollution. Actuellement, tout porte à croire que le problème prend sa source au sud-ouest de Liège.

Entre 1990 et 2020, la surface agricole occupée par les cultures de pommes de terre en Wallonie a plus que triplé. En 2023, elles représentaient 5,6 % de la superficie agricole utilisée dans la région. Ces cultures sont surtout situées dans les trois régions au nord de la Wallonie : la région limoneuse (70 % du total de la superficie dédiée en Wallonie en 2023), la région sablo-limoneuse (10,4 %) et le Condroz (16,2 %).



▲ Répartitions des superficies de pommes de terre par commune en 2023 en Wallonie. © SPW Agriculture

Une fois dispersé, le propamocarbe peut finir dans les cours d'eau et sa teneur augmente tout particulièrement lors des épisodes de sécheresse, ces derniers étant susceptibles de se multiplier avec le réchauffement

Echternach : «pollution majeure» de la Sûre après l'incendie...

on



Dans Police-Justice Mis à jour le 02/10/19 11:40 | Publié le 01/10/19 19:44



La Sûre était recouverte d'un voile blanc ce mardi soir, après l'incendie sur la zone industrielle d'Echternach (Photo : Administration de la gestion de l'eau).

Un incendie d'ampleur s'est déclaré ce mardi sur la zone industrielle d'Echternach. Les sapeurs-pompiers ont lutté contre les flammes pendant **toute l'après-midi**, sur le site d'Euro-Composites. Malgré des mesures pour contenir la pollution des eaux usées mises en place, la Sûre semble relativement touchée ce mardi soir.



Interreg



Cofinancé par
l'Union Européenne
Kofinanziert von
der Europäischen Union



LABORATOIRE DE RECHERCHE
EN INTELLIGENCE TERRITORIALE
FORSCHUNGLABOR FÜR
TERRITORIALE INTELLIGENZ

Grande Région | Großregion

Avec le soutien de
la



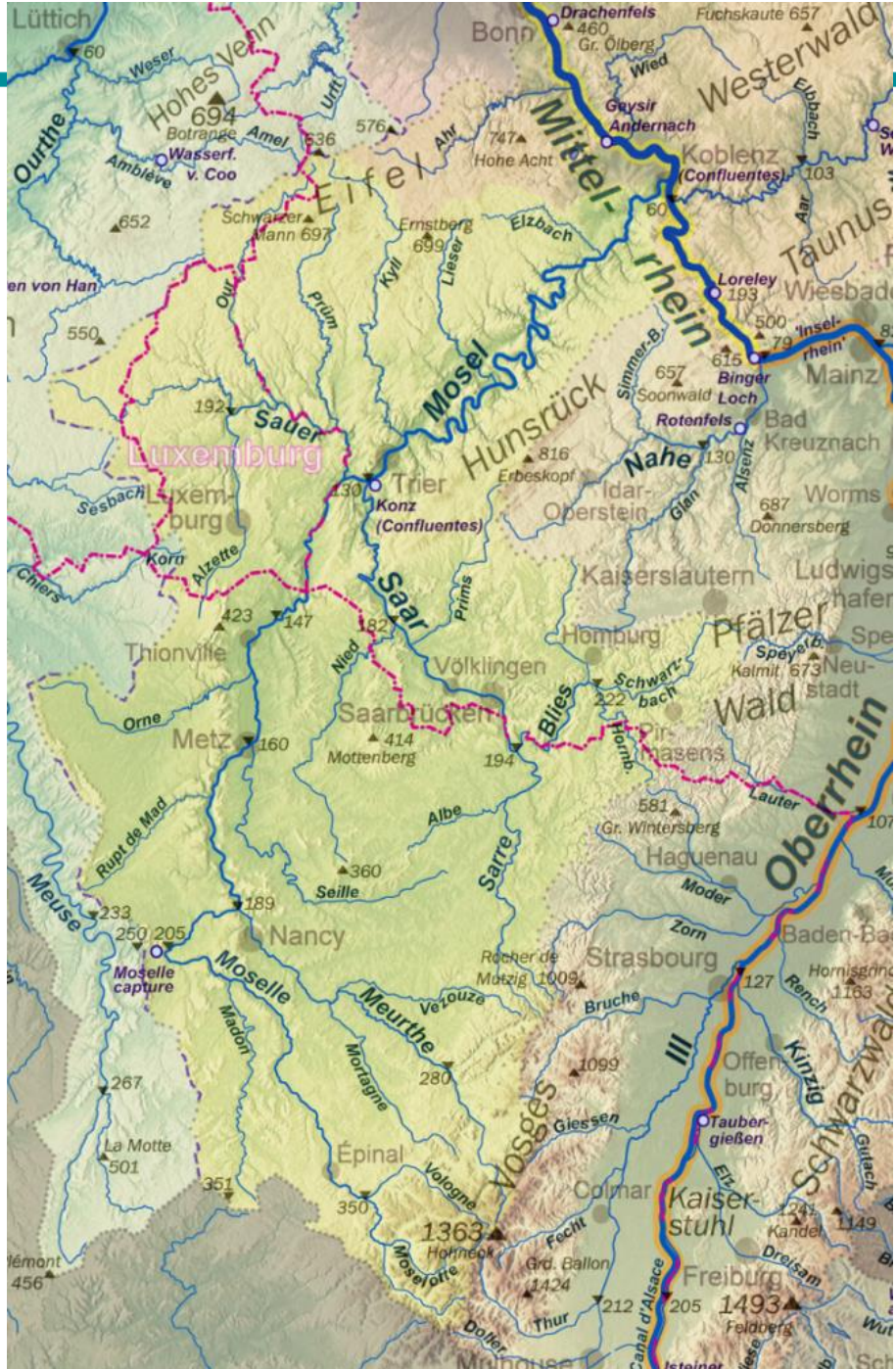
Wallonie

Table ronde :
Inondations

Panel: Hochwasser

Forum Grande Région / Großregionenforum







NL EN DE

Rechercher



Structure Accords Déclarations Directives européennes Publications Liens WEB GIS

Consultez le dernier avis d'étiage publié : [Avis d'étiage du 27-10-2025](#)

La Commission Internationale de la Meuse

UNE GESTION DE L'EAU DURABLE ET INTÉGRÉE...

CONSULTER

A propos de nous

La Commission Internationale de la Meuse (CIM) a été créée en 2002 par la signature de l'Accord International sur la Meuse (Accord de Gand). L'objectif de l'Accord est d'arriver à une gestion durable et globale de l'eau du district hydrographique de la Meuse.

Contactez-nous

✉ Palais des Congrès
Esplanade de l'Europe 2
4020 Liège (BE)
☎ 0032 4 340 11 40
in LinkedIn

Connectez-vous

Nom d'utilisateur:

Mot de passe:

[Deutsch](#) | [Français](#)

Suchbegriff



CIPMS
IKSMS



THEMEN

SERVICE



IKSMS

Internationale Kommissionen zum Schutz der Mosel und der Saar

Die internationale Zusammenarbeit zwischen Frankreich, Luxemburg, Deutschland und Belgien im Einzugsgebiet ist ein ausschlaggebender Faktor für eine nachhaltige Wasserwirtschaft an Mosel und Saar.

Mehr Infos

5.11.2025, Arlon

HOCHWASSERRISIKO- MANAGEMENTPLAN 2021-2027



ACTUALITÉ

Publication du 2e Plan de gestion des risques d'inondation

Les CIPMS ont adopté lors de leur réunion plénière le 9 décembre 2021 le 2e Plan de gestion international des risques d'inondation pour le secteur de travail Moselle-Sarre (PGRI Moselle-Sarre). Ce projet décrit les mesures qui seront prises à l'échelle du bassin de la Moselle et de la Sarre de 2022 à 2027 pour abaisser le risque d'inondation.

[Accueil](#) > [Gestion environnementale](#) > [Risques climatiques](#) > [Inondations](#) > [Directive Inondation](#) >

Plans de Gestion des Risques d'Inondation

Risques climatiques

Sécheresse

Inondations ^

Urbanisme v

Gestion de crise v

Ruissellement v

Directive Inondation ^

Historique - Plan P.L.U.I.E.S.

Groupe Transversal Inondations (GTI)

Evaluation Préliminaire des Risques d'Inondations v

Cartographies

Plans de Gestion des Risques

Dans cette page : [Pourquoi plusieurs plans pour la Wallonie ?](#) | [Le cycle de gestion](#) | [Les objectifs des PGRI](#)

La gestion des Inondations en 3 étapes : [Evaluer le risque](#) | [Le cartographier](#) | [Le gérer](#)

Une fois le risque **évalué** et **cartographié**, des plans stratégiques peuvent être établis : les Plans de Gestion des Risques d'Inondation (PGRI).

Ces plans ont pour but de fixer des objectifs communs à atteindre en matière de gestion des inondation et de planifier les mesures associées afin de réduire les conséquences négatives des inondations en Région wallonne.

Pourquoi plusieurs plans pour la Wallonie ?

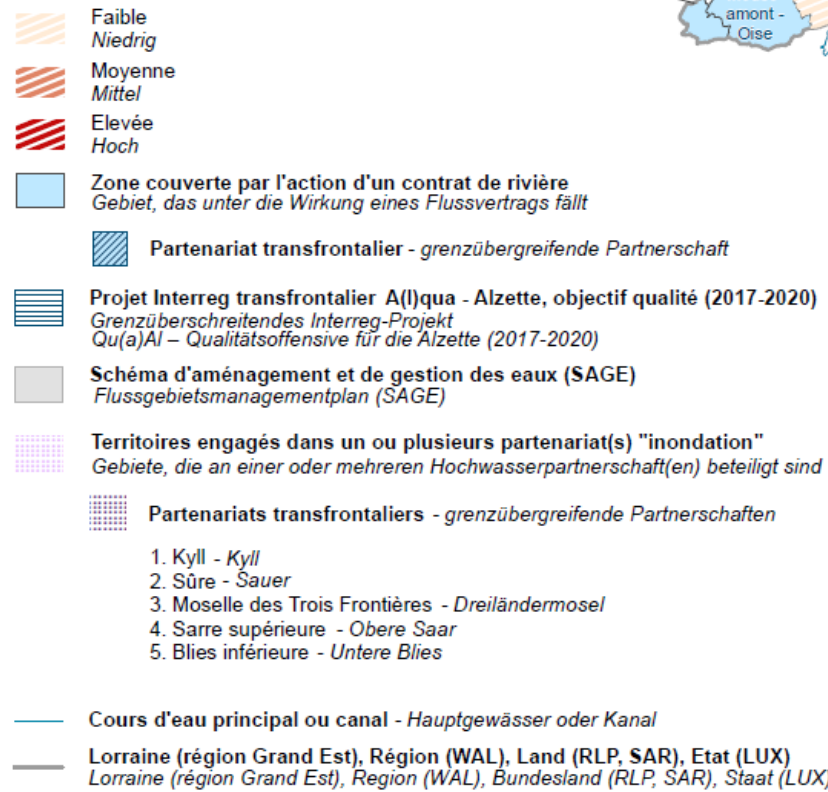
Les crues ne connaissent pas de frontière. C'est pourquoi ces plans sont conçus, non pas sur base d'un découpage administratif mais sur base des **Districts Hydrographiques Internationaux**. La Wallonie est concernée par 4 Districts : La Meuse, l'Escaut, le Rhin et la Seine. La Région wallonne établit donc 4 Plans de Gestion des Risques d'Inondation, un par District Hydrographique, pour lesquels coordination locale et internationale est essentielle.

La coordination internationale s'effectue principalement au niveau des **Commissions Internationales**. Pour les PGRI, elle se concrétise par l'élaboration d'une partie faitière pour les PGRI de chaque district hydrographique international par les différentes commissions : le [Plan faitier pour la Meuse](#), le [Plan faitier pour la Moselle-Sarre](#), le [Plan faitier pour le Rhin](#), le Plan faitier de l'Escaut (en cours d'approbation).



Les aléas d'inondation par débordement de rivière et la gestion des cours d'eau Überschwemmungsgefährdung von Flussbetten und Gewässerbewirtschaftung

Superficie de la commune soumise à aléa d'inondation
(période de retour de 10 ans)
Hochwassergefährdete Fläche der Gemeinde
(10-jährige Wiederkehrperiode)

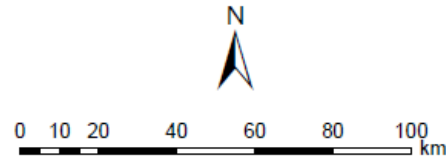


Sources / Grundlagen:
REEW 2017; Office
International de l'Eau,
Gest'eau, 2015, 2016;
MDDI, 2018; HPI-CIP, 2015;
IBH RLP, 2018.

© ACT Luxembourg 2017, IGN France 2017,
GeoBasis-DE / BKG 2017, NGI-Belgium 2017,
SIG-GR / GIS-GR 2018

Auteurs / Autoren: IGEAT

Réalisation / Erstellung: 09.2018



Préserver • En matière de crues, la coopération pourrait monter d'un cran

SARRE – MOSELLE

En matière de crues, la coopération pourrait monter d'un cran

En matière de crues, la coopération pourrait monter d'un cran

De part et d'autre de la Sarre, de la Nied ou de la Blies, les communes frontalières échangent de longue date sur les risques liés aux inondations, mais les crues spectaculaires de la semaine dernière n'ont pas suscité de coopération particulière.

