

Genre et petite enfance en Fédération Wallonie-Bruxelles. Des défis au carrefour de la recherche et de la formation

Nathalie Maulet (DRD, ONE),
Florence Pirard (UR RUCHE, ULiège) et
Élodie Razy (UR IRSS-Lasc, ULiège)

ONE Academy : L'exigence de démarches collaboratives

Un **partenariat** pour dynamiser la recherche dans le champ de l'Enfance en FWB

Une recherche **ancrée** dans les réalités du terrain et les contextes locaux

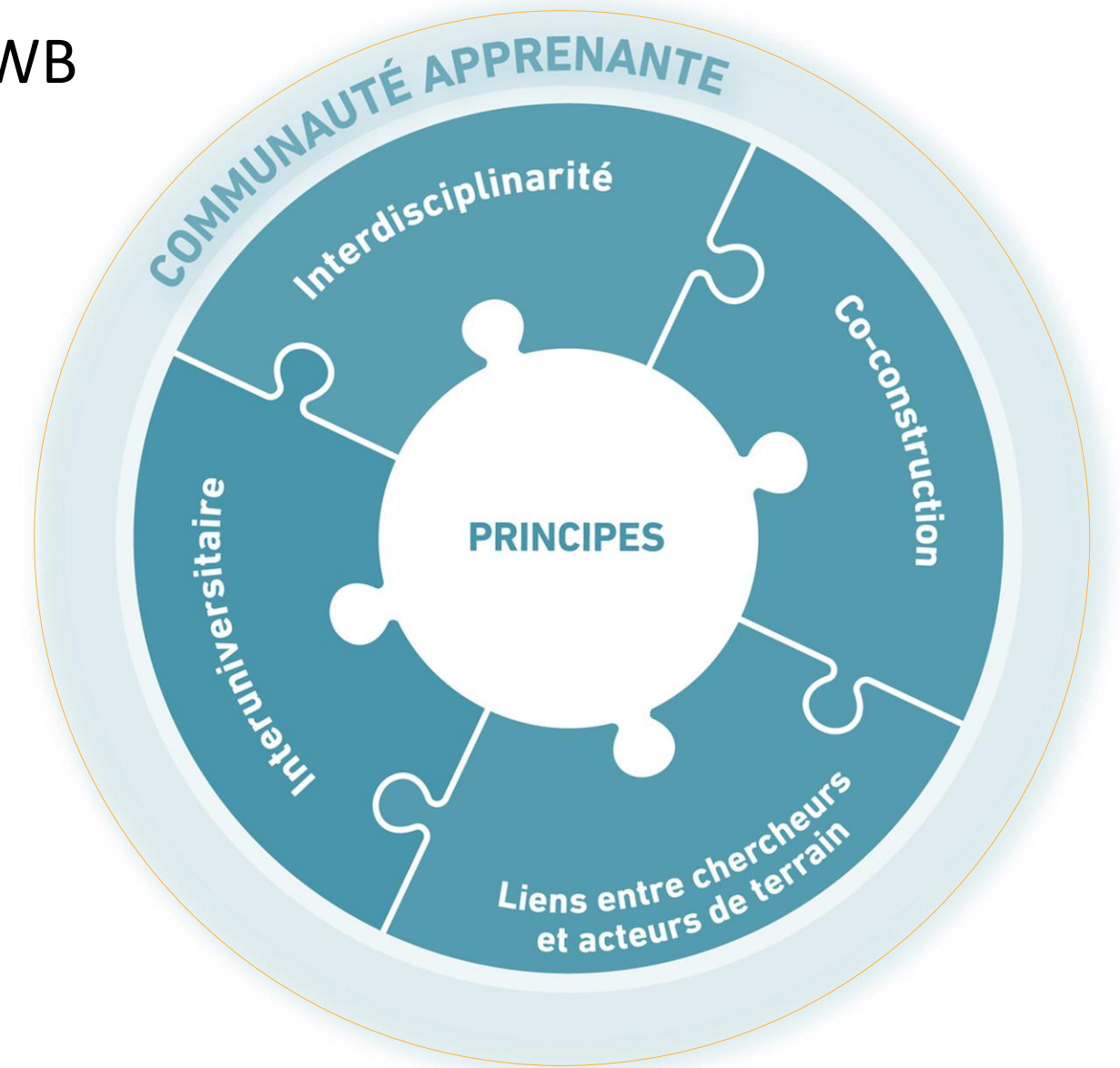
Quatre principes pour une recherche collaborative

Objectifs

Des micro-changements **et** des transformations systémiques

Double **plaidoyer institutionnel** : Genre et Recherches

Communauté « apprenante » en devenir



Résultats

Cinq recherches dont trois sur les questions de genre en petite enfance

Des **outils « à penser »** soutenant la réflexivité

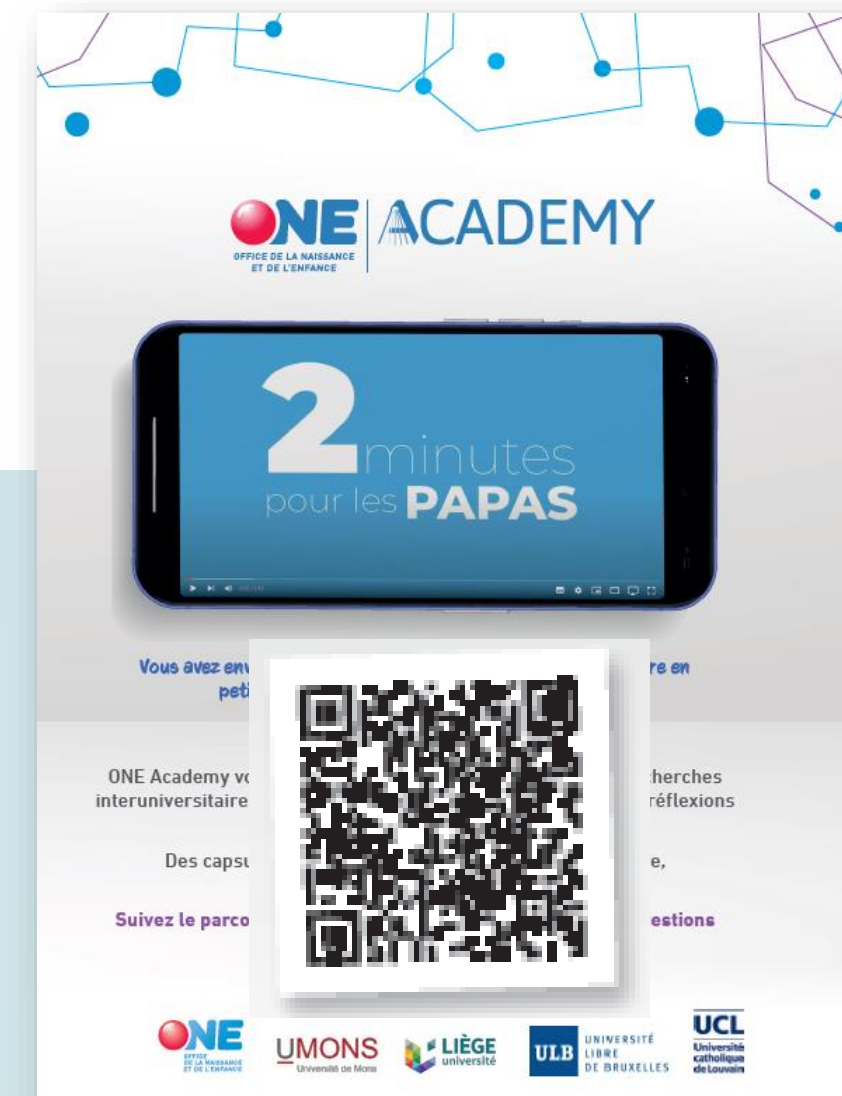
2018 – 2020 : Les places et rôles des pères

Une recherche

Des outils réflexifs pour les professionnel·le·s



+



2022-2024 : Le genre en contexte interculturel

Une recherche



+

Des outils réflexifs pour les professionnel·le·s



www.one.be et <https://orbi.uliege.be>

Disponible au Centre de documentation DRD
ou sur demande oneacademy@one.be

Une équipe de recherche mixte de genre, interdisciplinaire et interinstitutionnelle

UNIVERSITÉ DE LÈGE



Florence PIRARD
Chercheuse responsable



Christophe GENETTE
Chercheur, coordinateur de projet



Élodie RAZY
Chercheuse responsable



Léa COLLARD
Chercheuse, coordinatrice de projet



Fanny DRAGOZIS
Étudiante-chercheuse

HELMO



Gaëtan ABSIL
Chercheur

HE LEONARD DE VINCI



Jonathan COLLIN
Chercheur

ONE



Nathalie MAULET
Chercheuse ONE



Christine GODESAR
Chercheuse ONE

Défi 1 : Intégrer une thématique nouvelle dans les politiques publiques

(Pirard et al., 2015 ; Pirard & Razy, 2024)

- Présent dans la loi, en particulier dans le Code de qualité de l'accueil (Arrêté du gouvernement de la Communauté française, 2003)
- Pas explicite ni dans les curriculums, ni dans les autres documents de référence de l'Office de la Naissance et de l'Enfance
- Peu développée dans les référentiels de formation initiale des professionnel·le·s de la petite enfance (excepté dans le nouveau bachelier AEJE) (Pirard et al., 2024)
- Intégrée depuis 2008 dans l'offre de formation continue des professionnel·le·s de la petite enfance, financée par l'Office de la Naissance et de l'enfance




Dans ce contexte politico-administratif,

- comment la thématique du genre fait-elle sens pour les acteur·ice·s de terrain ?
- comment décrypter les dynamiques complexes à l'œuvre ?

Défi 2 : Concilier une approche universelle et individualisée

« Quelles pratiques vont développer des professionnelles de l'accueil qui cherchent à prendre en compte les différences culturelles tout en gérant au mieux leurs pratiques éducatives au quotidien ? À notre sens, **la prise en compte de la dimension culturelle n'est qu'une des modalités dans la problématique plus générale de l'individualisation**, de la considération de chaque enfant comme une personne unique avec toutes les caractéristiques qui constituent son individualité. Comme le soulignent Bosse-Platière et al., la connaissance des particularités culturelles est nécessaire. Elle est pourtant insuffisante. Elle ne constitue que le «cadre» au sein duquel il convient ensuite de décoder, de comprendre avec justesse une trajectoire particulière : celle de la famille que l'on a en face de soi, et singulièrement de la relation entre cette mère-là [ce parent-là] et cet enfant-là. Ceci suppose des compétences et des attitudes professionnelles d'écoute, d'observation, de décentration. C'est dans **cette attitude d'individualisation de l'accueil, tant à l'égard de chaque famille, qu'à l'égard de chaque enfant, que réside l'essentiel de la véritable capacité d'intégration multiculturelle dans les milieux d'accueil**, nous semble-t-il. Enfin, au-delà des connaissances générales dont dispose l'accueillante sur les enfants et leur culture d'origine, au-delà des connaissances particulières dont elle dispose sur la dynamique d'un enfant donné, il lui reste (elle et/ou l'équipe) à se positionner. C'est-à-dire à adopter des comportements cohérents avec les options éducatives qu'elle a prises dans son activité professionnelle et celles de l'institution dans laquelle elle s'inscrit. La qualité de l'accueil se définit **au point de rencontre des savoirs et des valeurs sociales, familiales et individuelles** » (Manni, 2002, p. 78).

Le genre, une dimension à prendre en compte dans l'individualisation de l'accueil ?

 **Quelles pratiques observées et rapportées dans les crèches et les lieux de rencontre enfants parents en FW-B vingt ans après la parution du curriculum ?**


Défi 3 : Penser les « impensés » du genre sur le terrain professionnel

- Thématique « faisant peu sens » au démarrage de la recherche
- Petite enfance perçue comme :
 - « agenrée »
 - « protégée » d'une socialisation différenciée
 - relevant d'une égalité déjà déployée
- Genre : homoparentalité, transidentité, etc.
- Genre dans un secteur matri-centré : le masculin, l'oiseau-rare
- Genre : la cerise sur le gâteau ?

« Nous, on n'est pas confrontées à ça ;
ils sont trop petits,
ce n'est pas chez nous,
c'est plus tard. »



Mise en visibilité et en intelligibilité par la recherche

- Identification *a posteriori* et *in situ* d'une multiplicité de situations en apparence ordinaires et perçues comme anecdotiques, ces « petits riens » (Razy, 2004)
 - Décodage par des démarches collaboratives, disciplinaires et interdisciplinaires de la complexité des situations
 - Attention portée aux éléments discrets, aux présupposés implicites et intériorisés
 - Méthodologie
 - **GACS en sciences de l'éducation**
 - **Ateliers parents**
 - **Terrains ethnographiques en anthropologie**
 - Terrains : services d'accueil de la petite enfance (crèches, LREP, consultations pour enfants)
- 

Quelques éléments de définition

Genre et petite enfance

- La construction de l'identité de genre : sexe biologique, genre, référents, pratiques, etc.
- Des variations selon le milieu social et les référents culturels (Bereni et al., 2013 ; Octobre, 2010 ; Renard, 2019)
- « Socialisation différenciée » (Bereni et al., 2013)
- Des calendriers du schéma de construction de l'identité de genre (Langis & Germain, 2015 ; Davidson et al., 2015 ; Dafflon-Novelle, 2010 ; Golombok & Fivush, 1994 ; Dafflon-Novelle, 2006 ; Rouyer et al., 2014 ; Ferrez, 2006)

Contexte interculturel

- Dépasser une approche par les « chocs culturels » (Cohen-Emerique, 2015 ; Cohen-Emerique & Rothberg, 2015)
- Une définition élargie

« Education égalitaire », « non sexiste », « non genrée »

- Des approches situées (Gavray & Adriaenssens, dir., 2012; Hauwelle et al., dir., 2014; Rouyer et al., 2014)
- Des points de vue pluriels (Bayne, 2009 ; Richard, 2016 ; Hancewicz & Spinelli, 2021 ; Braeuner, 2014 ; Constantin-Bienaimé et al., 2014 ; Rahilly, 2022)

Du côté des parents : Une diversité de points de vue et de pratiques

Une « éducation (non) genrée » ?

- Une égalité de principe
- Affirmée <-----> Non revendiquée
- Lena (13 mois) : des poupées **ET** une voiture

Au-delà des stéréotypes

La maman de **Tim** (18 mois) exclut les contenus (films Disney, certains livres) qui ne correspondent pas à ses valeurs. Elle propose « des livres qui offrent d'autres modèles » [...] « **je me rends compte de leur influence [des modèles] et de l'ancrage précoce des stéréotypes** ».

LREP Tilleul, 1/03

L'anniversaire de **Lena** (13 mois) : « Elle a eu **des poupées, une voiture électrique** (ça, c'est moi et son frère) pour se promener dedans ; elle adore sa voiture blanche avec contrôle parental ; elle adore, elle veut sortir avec, et des **vêtements** ». Sa maman la rhabille en lui disant : « **ma p'tite femme** ». **Lena** se penche vers elle pour lui faire des bisous sur la bouche. « Ça fait drôle d'avoir des **poupées** à la maison. C'est **une vraie petite femme** ; elle a un parc géant avec toutes ses poupées ! **Elle s'en occupe bien !** ».

LREP Chêne, 03/2023

- L'entourage, la religion, l'école, « la société »
- Des choix familiaux remis en question
- Entre revendication, pression et impuissance

Le rôle des sphères (extra-)familiales et des institutions

J'explique le sujet de la recherche à une maman que je rencontre pour la première fois avec des exemples. Elle me répond fermement que « **Dieu donne le sexe à l'enfant** ». Plus tard dans la matinée, elle me parle de l'église qu'elle fréquente.

LREP Bouleau, 02/2023

Quand Isabelle a annoncé qu'elle attendait **une autre fille**, elle a entendu des remarques dans son entourage : « **Vous n'êtes pas trop déçus, surtout le papa ?** » Elle répondait alors : « **Mon mari s'en fiche complètement !** » Elle poursuit : « Bon, pour les félicitations, on repassera ! » Puis : « Ou les gens qui disent : **bon, vous allez en faire un 3ème ?** ». *LREP Tilleul, 01/2023*

Lucienne, une maman :
« **Mon mari est musulman, donc l'éducation à la maison, c'est autre chose, ce qu'ils ont droit de savoir ou pas. Maintenant, on a l'impression que l'école suit la société, ils ont toutes ces informations trop tôt, sur l'homosexualité...** »

LREP Bouleau, 03/2023

La culture matérielle enfantine

- Le genre des objets est acquis très tôt : de la famille au milieu d'accueil (Lignier, 2019 ; Boe & Wood, 2018)
- L'exemple des poupées et de la dînette



Des jouets non clivants pour les parents dans les LREP étudiés (contre-exemples dans d'autres services d'accueil)

Tim (18 mois) berce un ours en peluche sur la balancelle en mousse installée sur le tapis en lui appuyant sur le nez ; il lui apporte à boire. **Plus tard, il joue avec la cuisine en plastique qui présente un évier, un four, une taque. Tony (14 mois) joue à côté de lui puis Georges (14 mois) arrive et joue également avec la dînette.** Les trois enfants se partagent l'espace, sans intervention des adultes présents, les mères des enfants et les professionnelles.

LREP Tilleul, 03/2023



L'apparence de l'enfant

- Le genre associé au sexe de naissance : vêtements, coiffures, parures, etc.
- Les vêtements (Court, 2010 ; Galinier Duprat & Salmon, 2020) et leurs normes changeantes (Beauvalet-Boutourye & Berthiaud, 2016)

Sylvia voit pour la première fois Zoé (6 semaines), habillée en beige.
Elle connaît la maman, qui a déjà deux autres enfants de 6 et 7 ans. Sylvia s'approche de la table à langer où la maman déshabille Zoé pour la pesée ;

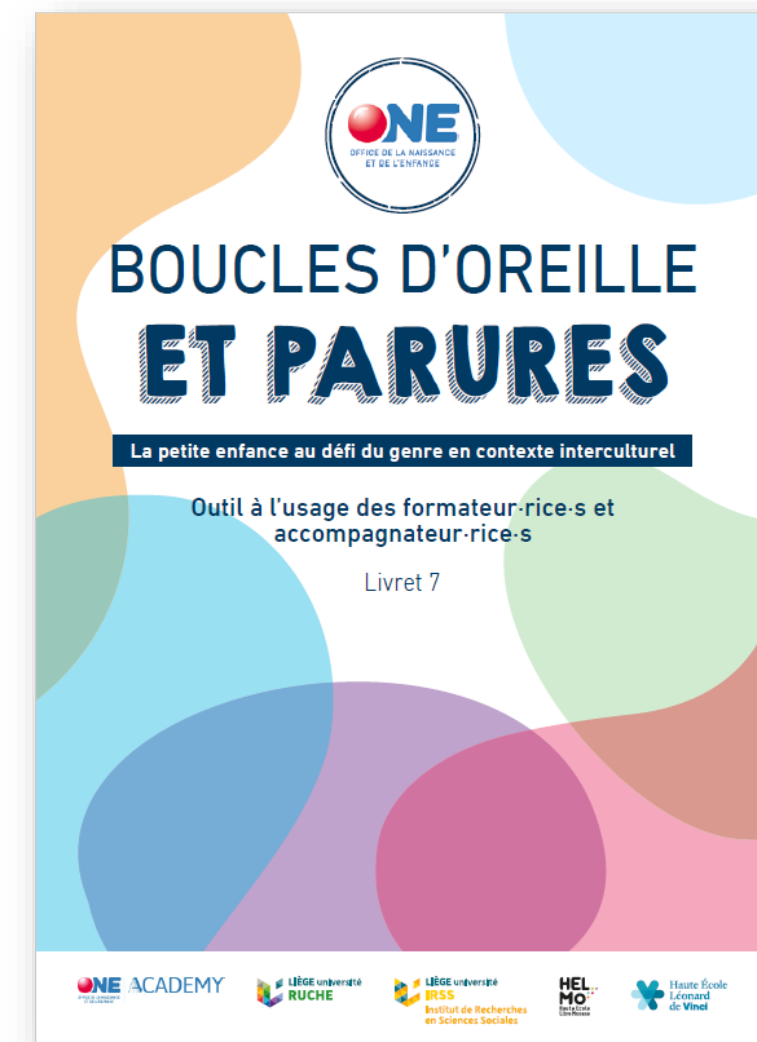
elle pense que c'est un garçon et la maman la corrige aussitôt :

« non, c'est une fille ! Elle s'appelle Zoé ».

LREP Chêne-Consultation, 04/2023

➤ **Un enfant identifiable pour soi, pour lui/elle et pour les autres**

➤ **Prévenir et corriger les confusions**



Une « éducation (non) genrée », la culture matérielle et l'apparence

- Une transmission implicite : corps, rôles parentaux genrés, etc.
- Les évolutions de la « norme égalitaire » dans les milieux populaires : une question de complémentarité plus qu'une remise en question de la domination masculine (Le Pape, 2019 : 89)

Juste une question de classe sociale ?

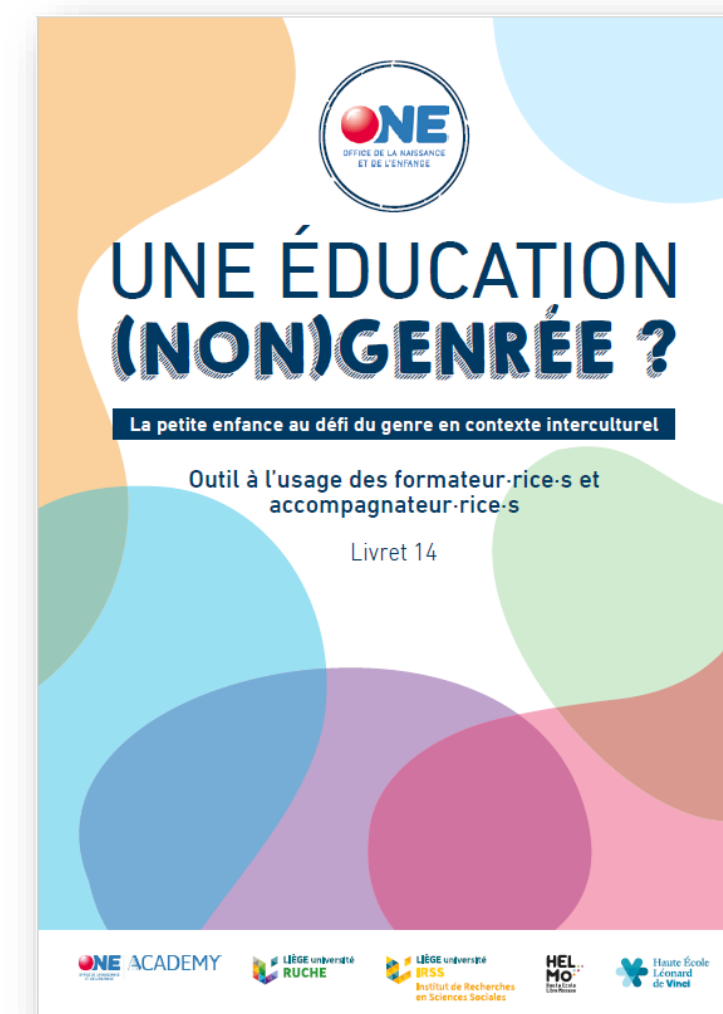
Sandrine, une maman :

« **Moi, ça ne me gêne pas qu'ils jouent avec des poupées, filles, garçons,** comme moi, quand on était petits ; c'est pas pour ça qu'ils vont devenir... »


Elodie : « **Homosexuels ?** »

Sandrine : « Oui, mais les vêtements, non, **habiller les filles en garçons, non !** »

LREP Bouleau, 04/2023



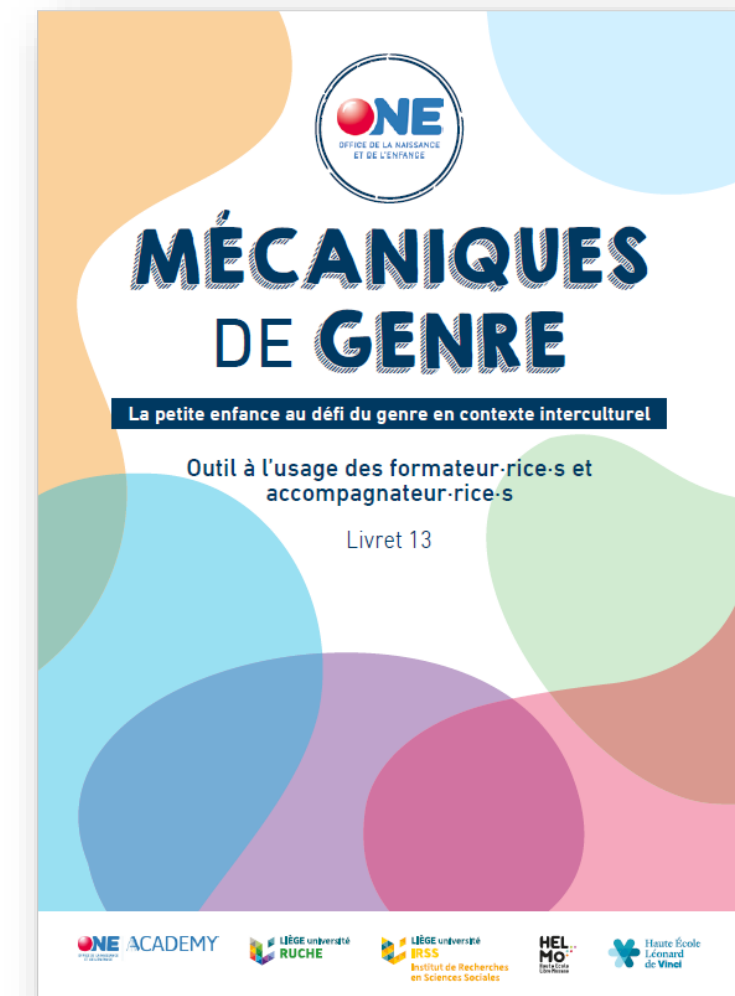
Du côté des parents : quelques enseignements à retenir

- Référents culturels et classe sociale
 - Position explicite ou implicite concernant l' « éducation (non) genrée » et milieu social
 - Pas de contrainte explicite à se conformer à des normes de genre établies dans les LREP
 - Malgré une position pour l' « éducation égalitaire »/« non sexiste » (+ ou – « éducation non genrée ») : une transmission implicite de référents binaires
 - La petite enfance : une période potentiellement « à risque » concernant la future orientation sexuelle de l'enfant ?
 - Le « spectre » de l'homosexualité
 - Des parents... et des professionnel·le·s
- 

Du côté des professionnel·le·s : des attentes parentales à décoder, une altérité à reconnaître

« (...) La conversation s'engage avec le papa de manière assez spontanée et libre. Le papa est assez bavard et n'a pas besoin d'être beaucoup relancé pour parler de lui et de ses problèmes de santé qui lui permettent d'être pour le moment très disponible pour sa fille. Il parle aussi avec beaucoup d'enthousiasme et de fierté de sa famille. Actuellement en congé de maladie, il est venu pour que sa fille puisse rencontrer d'autres enfants car il n'y en a pas dans son entourage et qu'elle montre de l'appétence pour les autres enfants quand elle a l'occasion d'en rencontrer dans des lieux publics. Il explique que sa femme va bientôt accoucher d'un deuxième enfant et que **ce sera encore une petite fille. Il exprime spontanément qu'il a ressenti une petite déception à l'annonce du sexe de son deuxième enfant car il espérait un fils avec qui partager sa passion des voitures.**

Je lui réponds que si ça tombe, sa fille aimera les voitures alors qu'un fils n'aurait peut-être pas été attiré par cela. Que cela me semble plus déterminé par la personnalité de l'enfant que par son sexe. Il dit que de fait, **il partage déjà cette passion avec sa première fille qui aime aller avec lui au garage et entendre le bruit des moteurs. Il lui achète d'ailleurs des petites voitures, 'mais roses', pour rassurer la maman qui a peur que sa fille ne soit un 'garçon manqué' ».**

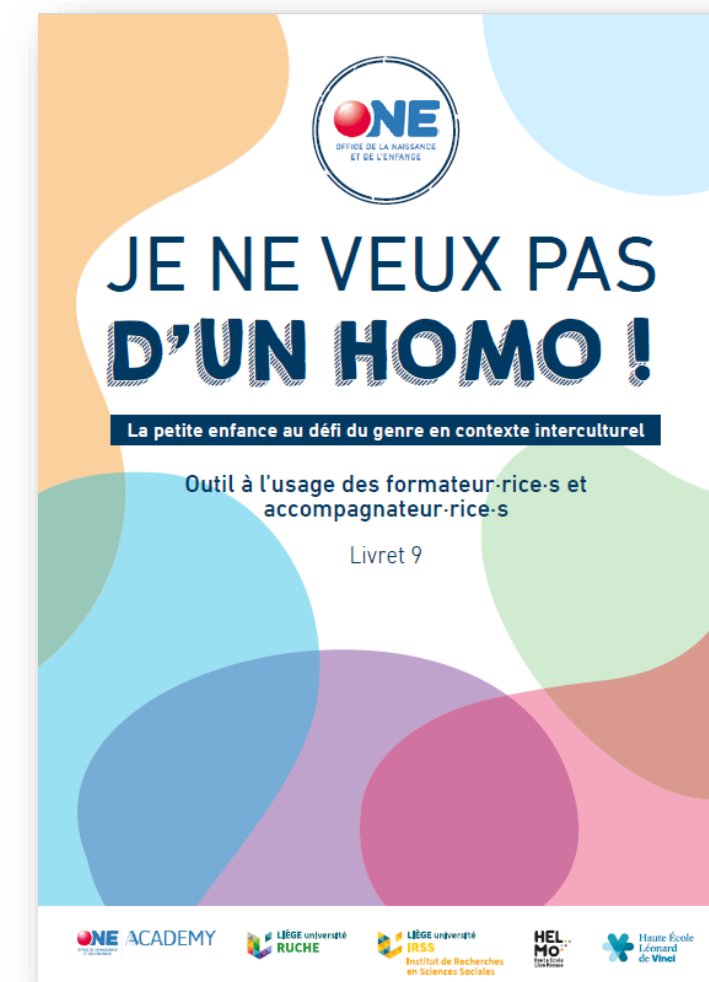


Quand les professionnel·le·s défendent une éducation non sexiste


Il est plus ou moins 16h00 dans le groupe des plus grands où plusieurs enfants sont en activité sous la responsabilité de leur puéricultrice de référence. Martin, 2 ans, se déplace en poussant un landau dans laquelle il a déposé une poupée tandis que les autres enfants sont occupés dans la pièce avec d'autres jeux. La puéricultrice de référence remplit les carnets de liaison maison/crèche. La directrice se trouve dans l'entrée de la crèche, attenante au « sas d'accueil », elle y range des brochures.

Le parent de Martin vient le chercher. Ce parent salue la coordinatrice en entrant et se dirige vers le sas d'accueil. Il s'y trouve seul (il n'y a pas d'autres parents présents). Il dit « bonjour » à l'intention de la puéricultrice et constate que son fils promène une poupée. Le parent interpelle alors Martin : **« Qu'est-ce que tu fais ? Tu joues à la poupée ? C'est pour les filles ça ! Allez, viens ! »**.

La coordinatrice passe sa tête dans le sas d'accueil. La puéricultrice, d'habitude très à l'aise avec ce parent, reste sans voix et interpelle la coordinatrice du regard...



Le pas de côté, l'ouverture à d'autres interprétations possibles

- L'enjeu de sortir de la binarité (ex. des voitures, mais des voitures roses...)
 - Des professionnel·le·s face aux attentes parentales
 - La recherche d'une rencontre, des négociations entre professionnel·le·s et parents, au sein du couple parental...
 - Quelle place accordée à l'enfant dans les échanges entre la professionnelle et le papa dans ces situations ?
- 

Entre besoins des enfants et attentes parentales

Comment développer **une approche éducative qui reconnaît et respecte les besoins et les droits des enfants, mais qui reconnaît aussi le parent** dans ses fonctions, ses choix éducatifs, en particulier lorsqu'il exprime un point de vue différent, voire contradictoire avec ceux qu'ils/elles valorisent en tant que professionnel·le·s ou au sein de l'institution ?

 **Dilemmes éthiques**

Entre les valeurs du cadre professionnel et celles du cadre privé

- Nicole (professionnelle) : « Mais **moi personnellement, en tant que parent**, moi je n'aimerais pas que... que mon garçon il porte des robes. »
- Alba (professionnelle) : « **Moi, je n'aimerais pas trop, si j'avais un garçon...** de le retrouver en robe. »
- Chercheure : « **Ça vous dérangerait qu'à la crèche, ils le fassent [mettre des robes] avec vos enfants ?** »
- Nicole (professionnelle) : « Je trouverais ça bizarre. Mais je ne vais rien dire [*rires*], mais je vais mordre sur ma chique (= je vais prendre sur moi NDLR) [*rires*]. »
- Alba (professionnelle) : « Au Maroc, ces histoires de robes pour les garçons ou de voitures pour les filles ne se posent même pas. »



Écart entre valeurs énoncés, valeurs référents et valeurs en actes (Barbier, 2003)

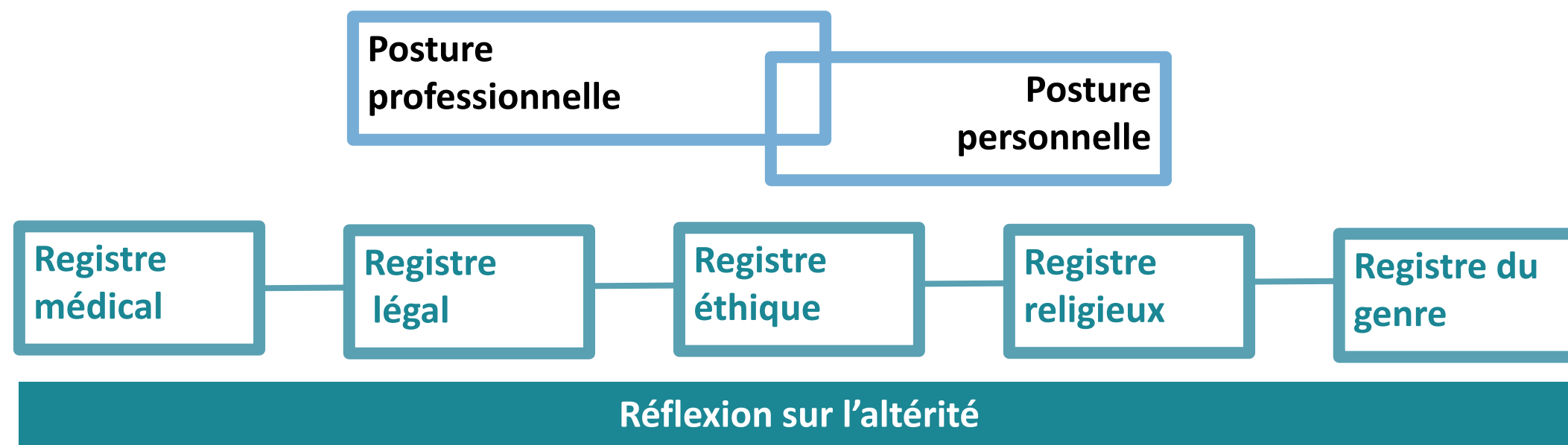
Entre les valeurs du cadre professionnel et celles du cadre privé

Kadidja raconte: « Quand mon fils a eu trois mois, ils ont été surpris à l'ONE. J'avais fait circoncire mon fils par mon pédiatre. **Pour les assistantes sociales, ça ne se faisait pas.**

L'assistante sociale m'a demandé si j'étais musulmane. Je ne le suis pas. **Chez moi c'est comme ça, c'est culturel.** Moi, je n'ai jamais vu un homme qui n'était pas circoncis. Donc, je l'ai pratiquée sur mon fils.

L'assistante sociale m'a dit : « Non ! Tu n'as pas le droit de couper une partie de son corps ». Elle m'a fait toute une histoire pour ça. Pour l'assistante sociale, si je le coupe, c'est comme si je faisais la même chose à une petite fille qu'on a excisée. [...]

Après, l'assistante sociale m'a expliqué que quand elle a accouché de sa fille, sa famille lui disait que dans sa culture, elle est d'origine italienne, on devait percer les oreilles des petites filles. **Elle m'a dit qu'elle n'avait pas de droit sur le corps de sa fille et elle n'a pas fait percer les oreilles.** Maintenant que sa fille a grandi, elle a beaucoup de piercings, mais elle l'a choisi. Elle m'a parlé comme ça, elle m'a fait la morale. » [...]



Les interstices de l'égalité : L'espace, une question de genre dès la petite enfance ?

Quelques repères

- Des travaux sur l'espace public
- Des travaux sur l'école : l'exemple de la cour de récréation (Monnard, 2016)
- Les enfants dans l'espace public (Rivière, 2017)
- Espace public et espaces sociaux fréquentés à l'adolescence (Gavray & Govers, 2018)
- Peu de travaux sur les tout-petits... et pourtant...



Une proposition en psychomotricité : Escalader et renverser des murs de mousse

- Jeux de construction ou déconstruction : une question de sexe ?
- Une activité genrée ?

Thaïs (2 ans ½), une petite fille (3^{ème} d'une fratrie scolarisée dans une école à pédagogie alternative), plutôt délicate dans ses gestes et ses attitudes et aimant bien sauter, est attirée par le coin des coussins à renverser. **Elle jette un regard à sa maman, semblant chercher une approbation que celle-ci lui donne par un sourire et un regard**, avant d'aller pousser les coussins avec Adam (3 ans), mais avec une certaine modération. *LREP Tilleul, 01/2023*

Fabienne, psychomotricienne: « [...] **des petits garçons qui n'aiment pas ces activités 'de garçon' et qui sont parfois poussés par les adultes à se conformer à cette 'image d'homme'** ». Elle décèle une vraie souffrance chez ces enfants. *LREP Bouleau, 05/2023*

- Des attentes précoces en matière d'occupation de l'espace (Court, 2017)
- Des relations de pouvoir au profit des garçons entre 4 et 6 ans (Charaffedine et al., 2020)
- L'injonction à la virilité

Et les enfants ?

Quelques repères

- Quel rôle des enfants dans la construction de leur identité de genre ?
- Les transgressions des normes de genre (Dafflon-Novelle, 2006)
- Dans les « catégories populaires » : « [...] les parents décrivent pour leur enfant des répertoires de pratiques souhaitées plus restreints que le champ des pratiques que ceux-ci effectuent réellement, notamment pour les filles » (Octobre, 2010).
- L'agentivité/agency des enfants
- Les « *smooth spaces* » (Brembeck 2009)



Étudier les « cultures locales de l'*agency* » (Razy, 2019)



Étudier les modalités verbales et non verbales d'exercice de l'*agency*



Casser ou ne pas casser des murs de briques

Katja lui dit [à Thaïs] : « **Tu peux y aller si tu veux casser des murs** ». **Thaïs (2 ans ½) répond : 'Non'** », puis Katja monte une tour miniature en cubes de mousse à renverser sur le tapis, assise par terre ; montage de la mini-tour et renversement alternent dans une ambiance joyeuse avec **Thaïs (2 ans ½)**. *LREP Tilleul, 03/2023*

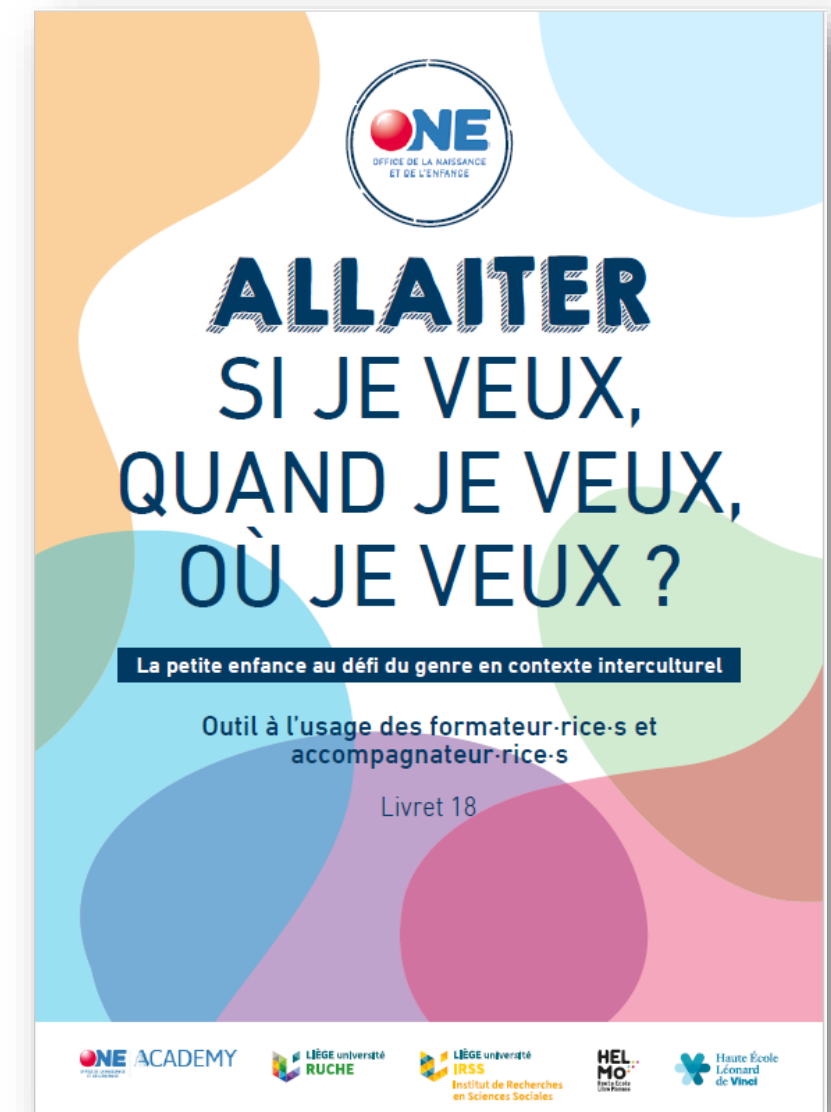


Le « coin allaitement »

La maman d'Edward (10 mois) est la seule que j'aie toujours vue se rendre dans l'espace allaitement pour allaiter ; elle y est systématiquement accompagnée par le papa, qui organise son temps de travail pour venir au LREP avec elle.

Cette fois-ci, Karim (2 ans) se joint à eux, intrigué ; un peu surpris au départ, les deux parents se regardent et, sans un mot, le laissent assister à la tétée d'Edward (10 mois), derrière le paravent.

LREP Tilleul, 04/2023



Pour ne pas conclure

De l'intérêt d'explorer « où se montre et se cache » le genre en contexte interculturel

- Défi 3 : (Im)penser le genre sur le terrain professionnel
Pour valoriser les savoirs tacites/expérientiels des professionnel·le·s de la petite enfance
- Défi 2 : Réconcilier une approche universelle et individualisée
Avec le même objectif de qualité de l'accueil, incluant la réduction des inégalités de genre
- Défi 1 : Intégrer une thématique nouvelle dans les politiques publiques en FW-B
Vers un double *mainstreaming* « genre et petite enfance » ?

Les questions de genre en (petite) enfance, un impensé et un enjeu qui dépasse la FWB...

De la recherche à l'outil ... et après l'outil

- Faire vivre l'outil... Une communauté de recherche et de pratique virtuelle ONE Academy
- Poursuivre les plaidoyers : le genre à hauteur d'enfant, l'investissement des hommes dans les carrières de la petite enfance, l'intégration du genre dans les politiques et programmes etc.

Plateforme Circle

Plateforme collaborative ONE Academy.

Pour poursuivre la réflexion, partager idées, situations et ressources, etc.

Questions :
oneacademy@one.be

The screenshot shows the 'Feed' sidebar menu on the Circle platform. At the top is a teal header with a menu icon and the word 'Feed'. Below it, the 'Bienvenue' section includes: 'Actualités', 'Save the date' (with a '1' notification badge), and 'Posez votre question'. The 'Au défi du genre' section includes: 'En lumière...', 'Partagez votre avis', and 'Partagez une situation'. The 'Recherche genre/enfance' section includes: 'Général', '+ Interculturalité', and '+ co-parents'. At the bottom, the 'Ressources genre/enfance' section includes a '+ Create space' button. The entire sidebar is set against a light purple background.

The screenshot shows the main feed of the Circle platform. At the top is a navigation bar with 'Home', 'Courses', 'Events', 'Members', and 'Leaderboard' buttons. To the right is a search bar and notification icons. Below the navigation bar is a 'Feed' header with a 'Latest' dropdown and a 'New post' button. The main content is a large white post with a teal border. The post title is 'Bienvenue dans la communauté apprenante ONE Academy !'. The text of the post reads: 'La communauté apprenante ONE Academy est un espace collaboratif pour dynamiser la recherche dans le champ de l'enfance en Fédération Wallonie Bruxelles. Cette plateforme collaborative est ouverte à toutes les personnes intéressées par les questions de genre en (petite) enfance. Que vous soyez chercheurs, professionnels de terrain, étudiants ou simplement curieux, nous vous invitons à parcourir Circle et à échanger ensemble. L'équipe ONE Academy'. The post has a three-dot menu icon in the top right corner.

https://one-academy-genre.circle.so/join?invitation_token=99dbdf077ce2b97a977f010281c0f71965d253be-56263cbc-967c-4021-a76c-2b110bf0f43b



Pour rejoindre



© Élodie Razy, Rue Saint-Gilles, Liège, 4 février 2026

Références

- Barbier, J.M.** (2003). Les rapports entre valeurs et activités professionnelles. *Vie Sociale*, 4, 75-80.
- Bayne, E.** (2009). Gender Pedagogy in Swedish Pre-Schools: An Overview. *Gender Issues*, 26, 130-140. <https://doi.org/10.1007/s12147-009-9076-x>
- Beauvalet-Boutouyrie, S. & Berthiaud, E.** (2016). *Le Rose et le Bleu. La fabrique du féminin et du masculin*. Belin.
- Bereni, L., Chauvin, S., Revillard, A. & Jaunait, A.** (2013). *Introduction aux études sur le genre (2e édition): Vol. 2e édition revue et augmentée (2008)* (p. 357). De Boeck Université. <https://shs.hal.science/halshs-01344006>
- Boe J.L. & Woods, R.J.** (2018). Parents' Influence on Infants' Gender-Typed Toy Preferences. *Sex Roles*, 79(5-6), 358-373. DOI : 10.1007/s11199-017-0858-4
- Braeuner, J.** (2014). Égalité, genre et différences sexuées. Dans F. Hauwelle, M. Rubio et S. Rayna, *L'égalité des filles et des garçons dès la petite enfance* (p. 49-66). Érès. <https://doi.org/10.3917/eres.rubio.2014.01.0049>.
- Brembeck, H.** (2009). Children's 'Becoming' in Frontiering Foodscapes. In James, A., Kjørholt, A.T., Tingstad, V. (eds) *Children, Food and Identity in Everyday Life. Studies in Childhood and Youth*. Palgrave Macmillan, London. https://doi.org/10.1057/9780230244979_8
- Charafeddine, R., Zambrana, I. M., Triniol, B., Mercier, H., Clément, F., Kaufmann, L. & Van der Henst, J. B.** (2020). How Preschoolers Associate Power with Gender in Male-Female Interactions: A Cross-Cultural Investigation. *Sex Roles*, 1-21.
- Cohen-Emerique, M.** (2015). *Pour une approche interculturelle en travail social : théories et pratiques*. Presses de l'EHESP.
- Cohen-Emerique, M. & Rothberg, A.** (2015). *La méthode des chocs culturels. Manuel de formation en travail social et humanitaire*. Presses de l'EHESP.
- Constantin-Bienaimé, H., Helbecque, D. & Bellamy, M.** (2014). Vers une éducation non sexiste à la crèche. Dans Francine Hauwelle (Ed.), *L'égalité des filles et des garçons dès la petite enfance* (p. 167-199). Érès. <https://doi.org/10.3917/eres.rubio.2014.01.0167>
- Court, M.** (2010). « Faut pas que ça fasse fille »: les enfants, les vêtements et la couleur. *Vacarme*, 52, 27-29. <https://doi.org/10.3917/vaca.052.0027>
- Court M.** (2017). *Sociologie des enfants*, La Découverte
- Dafflon Nouvelle, A.** (2006). Identité sexuée : construction et processus. Dans A. Dafflon Nouvelle (Ed.), *Filles-garçons : socialisation différenciée*. PUG.
- Dafflon Nouvelle, A.** (2010). Pourquoi les garçons n'aiment pas le rose ? Pourquoi les filles préfèrent Barbie à Batman : Perception des codes sexués et construction de l'identité sexuée chez des enfants âgés de 3 à 7 ans. In S. Croity-Belz (Ed.), *Genre et socialisation de l'enfance à l'âge adulte* (p. 25-40). Érès. <https://doi.org/10.3917/eres.rouye.2010.01.0025>
- Davidson, C. R., Payne, K. E., Maltz, S. & Rabow, J.** (2015). The Cost and Effect of Gendering in the Family. *Sociology Mind*, 5, 227-238. <http://dx.doi.org/10.4236/sm.2015.54020>
- Denèfle, S.** (ed.). (2004). *Femmes et villes*. Presses universitaires François-Rabelais. DOI :10.4000/books.pufr.333
- Ferrez, E.** (2006). Éducation préscolaire : filles et garçons dans les institutions de la petite enfance. Dans A. Dafflon-Nouvelle, *Filles-garçons : socialisation différenciée ?* (p. 69-83). Presses universitaires de Grenoble.
- Galinier Duprat, A. & Salmon, C.** (2020). Chapitre 6. Les stéréotypes de genre dans la mode enfantine : le cas des T-shirts à message. Dans F. Benoit-Moreau (éd.) *Genre et marketing: L'influence des stratégies marketing sur les stéréotypes de genre* (p. 117-134). EMS Editions. <https://doi.org/10.3917/ems.benoi.2020.01.0117>
- Gavray, C. & Adriaenssens, A.** (dir.) (2012). *Une fille = un garçon ? Identifier les inégalités de genre à l'école pour mieux les combattre*. L'Harmattan.
- Gavray, C. & Govers, P.** (2018). Usages et représentations genrées des espaces à l'adolescence. Dans M. Sacco & D. Paternotte, *Partager la ville* (p. 81-95). Academia-l'harmattan. <https://hdl.handle.net/2268/227211>

- Golombok, S. & Fivush, R.** (1994). *Gender development*. Cambridge University Press.
- Hancewicz, A. & Spinelli, M.** (2021). *Éduquer sans préjugés*. J.C. Lattès, 2021, 9782709666749. [\(hal-04345586\)](#)
- Hauwelle, F., Rubio, M.N. & Rayna, S.** (2014). *L'égalité des filles et des garçons dès la petite enfance*. Érès.
- Jaurand, E. & Séchet, R.** (2015). Sexualités et espaces publics : identités, pratiques, territorialités. *Géographie et cultures*, 95, 5-12.
- Lahire, B.** (dir.) (2019). *Enfances de classe. De l'inégalité parmi les enfants*. Seuil.
- Langis, P. & Germain, B.** (2015). *La sexualité humaine*. De Boeck Supérieur.
- Le Pape, M.** (2019). Les familles populaires ne sont pas modernes à la maison. Dans O. Masclat (Ed.) *La France d'en bas : Idées reçues sur les classes populaires* (p. 83-91). Le Cavalier Bleu. <https://doi.org/10.3917/lcb.mascl.2019.01.0083>
- Lignier, W.** (2019). *Prendre. Naissance d'une pratique sociale élémentaire*. Seuil.
- Manni, G.** (dir.) (2002). *Accueillir les tout-petits, oser la qualité*. Office de la Naissance et de l'Enfance - Fonds Houtman.
- Monnard, M.** (2016). Occuper et prendre place : une lecture des rapports de pouvoir dans la cour de récréation. *Espaces et sociétés*, 166, 127-145. <https://doi.org/10.3917/esp.166.0127>
- Octobre, S.** (2010). La socialisation culturelle sexuée des enfants au sein de la famille. *Cahiers du Genre*, 49, 55-76. <https://doi.org/10.3917/cdge.049.0055>
- Pirard, F., Schoenmaeckers, P. & Camus, P.** (2015). Men in childcare services: From enrolment in training programs to job retention. *European Early Childhood Education Research Journal*, 23(3), 362-369. <http://hdl.handle.net/2268/184242>
- Pirard, F., Zogmal, M. & Garnier, P.** (dir.) (2024). *Pratiques et politiques en petite enfance. Perspectives internationales*. P.I.E. Peter Lang. <https://hdl.handle.net/2268/313065>
- Pirard, F., Sharmahd, N. Peleman B., Van Laere, K., Reinertz, C. & Backes, J.** (2024). Belgium – ECEC Workforce Profiles. In *Early childhood workforce profiles across Europe. 33 country reports with key contextual data*, edited by P. Oberhuemer and I. Schreyer. Munich: State Institute for Early Childhood Research and Media Literacy. <https://hdl.handle.net/2268/315978>
- Pirard, F. & Razy, É.** (dir.) (2024). *La petite enfance au défi du genre en contexte interculturel*. Office de la Naissance et de l'Enfance.
- Rahilly, E.** (2022). "Well Duh, That's How You Raise a Kid": Gender-Open Parenting in a (Non)Binary World. *LGBTQ+ Family: An Interdisciplinary Journal*, 18(3), 262–280. <https://doi.org/10.1080/27703371.2022.2089309>
- Razy, É.** (2004). Le corps et la personne du petit enfant : Ethnographie des petits riens du quotidien soninké. *Autre (L'): Cliniques, Cultures et Sociétés: Revue Transculturelle*, 5 (2), 203-214. <https://hdl.handle.net/2268/24964>
- Razy, É.** (2007) *Naître et devenir. Anthropologie de la petite enfance en pays soninké (Mali)*. Société d'Ethnologie.
- Razy, É.** (2019). Bébés de l'anthropologie, anthropologie des bébés? Une longue quête si nécessaire. *L'Autre*, 20(2), 131-142.
- Razy, É.** (2023). At the Core of Institutional Care in Two Children's Residential Homes (Mexico). An Anthropological Approach, *Revista de El Colegio de San Luis*, ID.
- Renard, F.** (2019). Le clivage des sexes est plus marqué dans les milieux populaires. In O. Masclat (Ed.), *La France d'en bas : Idées reçues sur les classes populaires* (p. 93-97). Le Cavalier Bleu. <https://doi.org/10.3917/lcb.mascl.2019.01.0093> Richard, 2016 ;
- Rivière, C.** (2017). La fabrique des dispositions urbaines Propriétés sociales des parents et socialisation urbaine des enfants, *Actes de la recherche en sciences sociales*, 216-217(1), 64-79. <https://doi.org/10.3917/arss.216.0064>.
- Rouyer, V., Mieyaa Y. & Le Blanc, A.** (2014). Socialisation de genre et construction des identités sexuées, *Revue française de pédagogie*, 187. <https://doi.org/10.4000/rfp.4494>
- Sacco, M. & Paternotte, D.** (ed.) (2018). *Partager la ville, genre et espace public en Belgique francophone*. Édition Academia.