

Informier et former sur les questions de genre dans l'accueil de la petite enfance en Fédération Wallonie- Bruxelles. Quels enjeux ?

Florence Pirard, UR Research Unit for a life-Course perspective
on Health and Éducation (RUCHE)

Élodie Razy, Institut de recherche en sciences sociales-
Laboratoire d'anthropologie sociale et culturelle, ULiège

Midi de la DRD de l'ONE, 19 mars 2026

Un partenariat ONE – Universités pour **dynamiser la recherche** dans le champ de l'Enfance en FWB (2016).

Investir des axes de recherche à long terme : **Genre** - Médias - Politiques publiques.

Une recherche ancrée dans les **réalités du terrain** et les contextes locaux de la FWB

ONE Academy développe une **recherche collaborative**

- Avec plusieurs structures de recherche + ONE
- A visée interdisciplinaire
- Avec les acteurs de terrain (professionnels, parents, enfants)

Résultats scientifiques et **résultats concrets**

- **Rapport de recherche + « outil à penser »**
- Micro-changements et plaidoyer institutionnel

Une recherche

Outils réflexifs pour les professionnel·le·s



UMONS Université de Mons | ONE ACADEMY | LIÈGE université

Être et devenir un père, ça se soutient...
Quelles implications pour les acteurs de première ligne ?

RAPPORT DE RECHERCHE

UNIVERSITÉ DE MONS
Service de Psychologie Clinique de l'Enfant et de l'Adolescent
Justine GAUGLIE (dir.)
Stéphanie Cuiot, Mélanie Labalestra

UNIVERSITÉ DE LIÈGE
Unité de Recherche Enfances
Florence PIRARD (dir.)
Justine Glesner, Christophe Genette




Service de Psychologie Clinique de l'Enfant et de l'Adolescent | Faculté de Psychologie et des Sciences de l'Éducation | UMONS University of Mons | ONE ACADEMY

ACCUEILLIR ET ACCOMPAGNER LES PÈRES EN PÉRIODE PÉRINATALE

Un guide à destination des professionnel·les pour mieux comprendre les spécificités psychologiques de la paternité en période périnatale

Mélanie Labalestra, Stéphanie Cuiot et Justine Gaugue
Service de Psychologie Clinique de l'Enfant et de l'Adolescent
Université de Mons

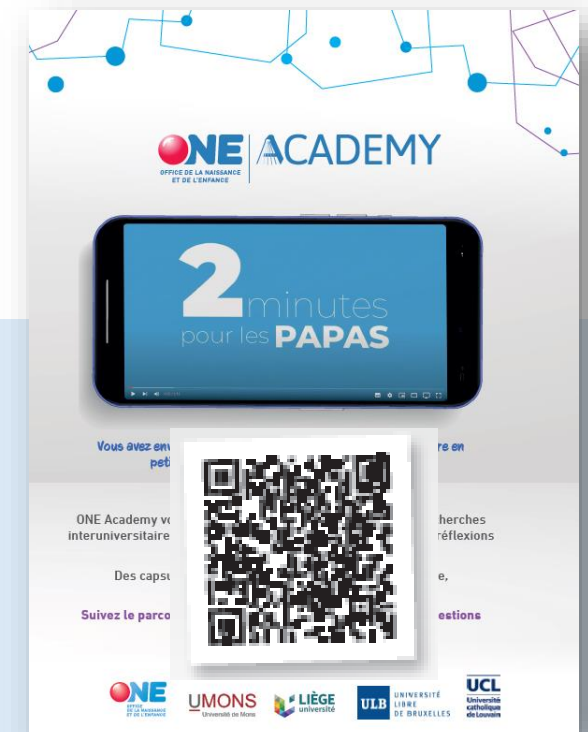


LIÈGE université | ONE ACADEMY

Être et devenir un père, ça se soutient...
Quelles implications pour les acteurs de première ligne ?

BILAN PARTAGÉ

Bilan partagé 2020
Florence PIRARD, Justine GLESNER et Christophe GENETTE
Unité de Recherche Enfances
Université de Liège



ONE ACADEMY OFFICE DE LA NAISSANCE ET DE L'ENFANCE

2 minutes pour les **PAPAS**

Vous avez en tête ?

ONE Academy via interuniversitaire

Des capsules

Suivez le parcours

re en

herches réflexions

e,

estions

ONE OFFICE DE LA NAISSANCE ET DE L'ENFANCE | UMONS Université de Mons | LIÈGE université | ULB UNIVERSITÉ LIBRE DE BRUXELLES | UCL Université catholique de Louvain

Une recherche



Outils réflexifs pour les professionnel·le·s



Axe Genre - Professionnel - Office de la naissance et de l'enfance

Disponible au Centre de documentation DRD ou sur demande oneacademy@one.be

Une situation... autour du genre en contexte interculturel

Crèche Lou - 01/2023

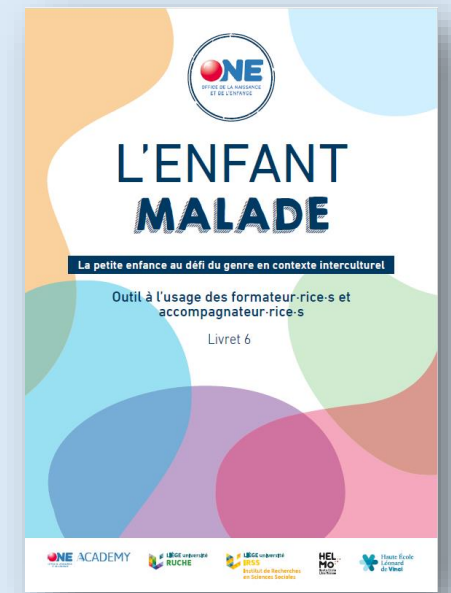
Le matin, **Mathéo** (2 ans 1/2) arrive à la crèche avec son papa ...

Avant de partir travailler, le papa explique que Mathéo avait de la fièvre la veille et qu'il faut donc surveiller sa température.

Avant la sieste de l'après-midi, **Mathéo** est changé et une des puéricultrices prend sa température. Il a de la fièvre.

Géraldine (puéricultrice) appelle la maman, qu'elle sait être à la maison en congé de maternité avec le **petit frère de Mathéo** (1 mois), et lui explique la situation.

Entre-temps, **Mathéo** s'est mis à pleurer...



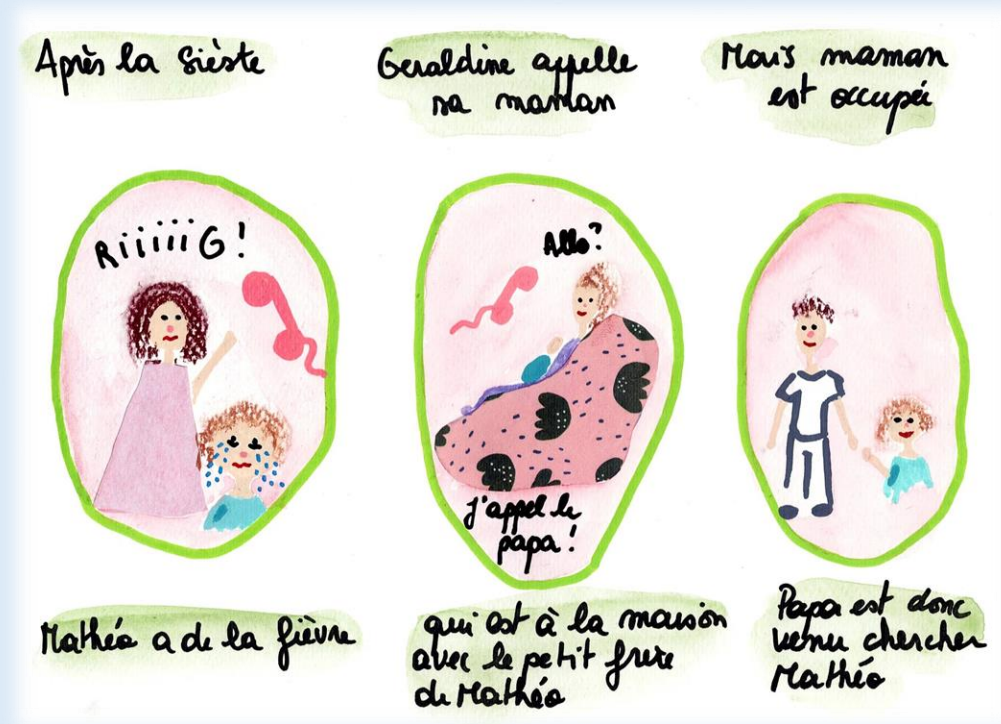
Une situation... autour du genre en contexte interculturel

La maman explique la difficulté de venir chercher **Mathéo** à la crèche avec le petit frère et prévient qu'elle va s'organiser en téléphonant d'abord au papa.

Les puéricultrices commentent la situation en relevant le fait que la maman a sûrement entendu **Mathéo** pleurer à travers le téléphone et qu'à sa place, dans cette situation, elles seraient venues tout de suite.

Quelques secondes plus tard, la maman téléphone et explique que le papa va venir chercher **Mathéo**.

Le papa (qui travaille tout près de la crèche) arrive quelques minutes plus tard pour reconduire **Mathéo** à la maison auprès de la maman.



Intervention en trois points

1. La recherche
2. L'outil
3. Vos questions

1. La recherche

L'équipe de recherche

UNIVERSITÉ DE LIÈGE



Florence PIRARD
chercheuse responsable



Christophe GENETTE
chercheur, coordinateur de projet



Élodie RAZY
chercheuse responsable



Léa COLLARD
chercheuse, coordinatrice de projet



Fanny DRAGOZIS
étudiante-chercheuse

HELMO



Gaëtan ABSIL
chercheur

HE LEONARD DE VINCI



Jonathan COLLIN
chercheur

ONE



Nathalie MAULET
chercheuse ONE



Christine GODESAR
chercheuse ONE

Réalisation d'une recherche

- Collaborative
- Interdisciplinaire
- Inter-institutionnelle



- Explorer les questions de genre dans les services de la petite enfance en contexte interculturel (FW-B).
- Identifier, analyser, décoder ces questions à travers des **situations vécues ou rapportées** par des professionnel·le·s s, des parents ou des chercheurs.
- Mobiliser des disciplines et des méthodologies différentes

Le genre

Pas d'emblée une thématique essentielle, centrale ou prioritaire pour les pros

- Pourquoi? Promotion d'une approche universaliste et de l'égalité dans l'accueil; conception des enfants « agenrés » ...
- Genre = homoparentalité, transidentité, etc.
- **Le genre : la cerise sur le gâteau ?**



Illustration credit : T. Rusanova - iStock

Chercher et trouver le genre

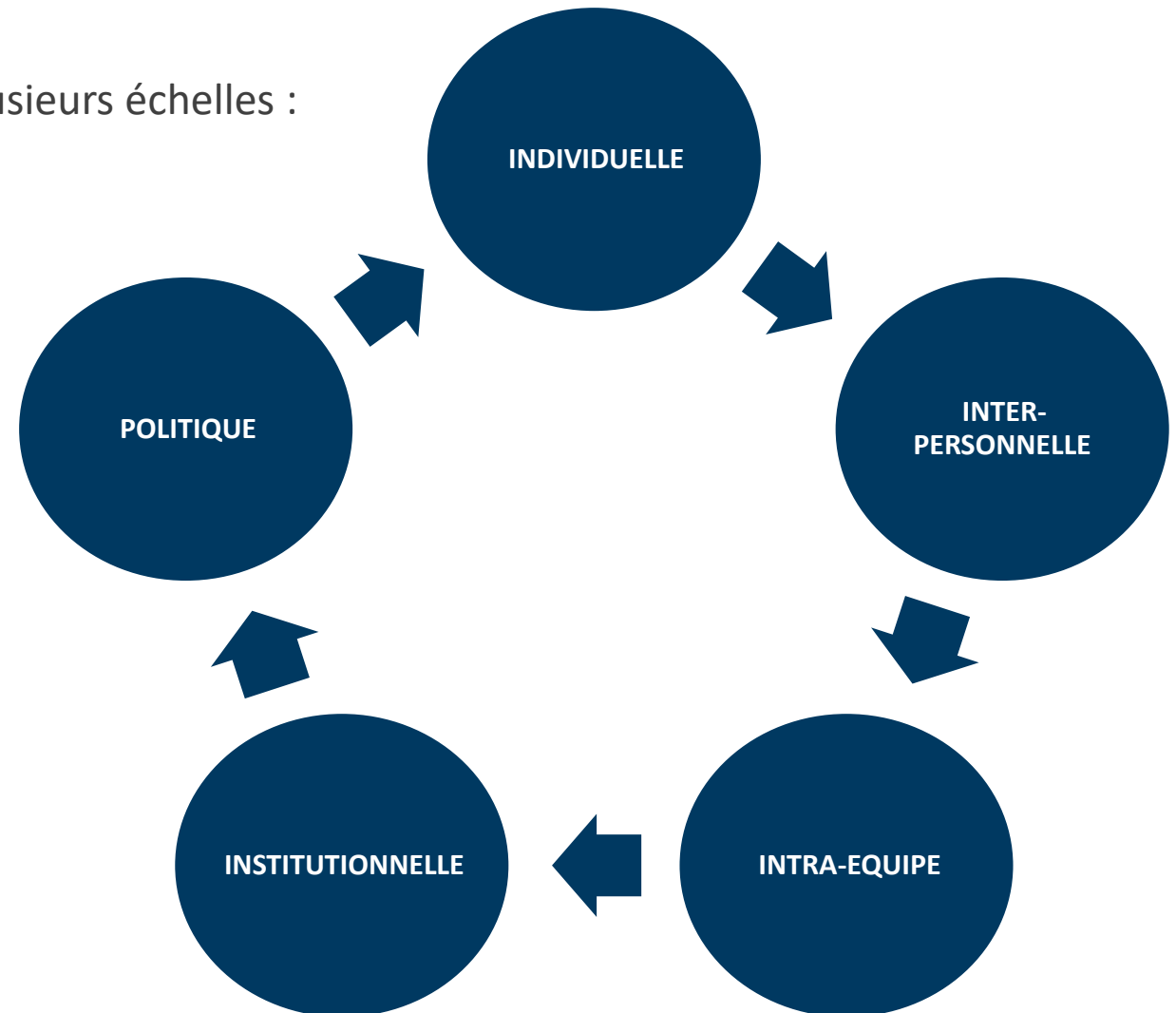
Attention et vigilance

- Matériel – immatériel
- Visible – invisible

« Petits riens » (Razy, 2004)



Plusieurs échelles :



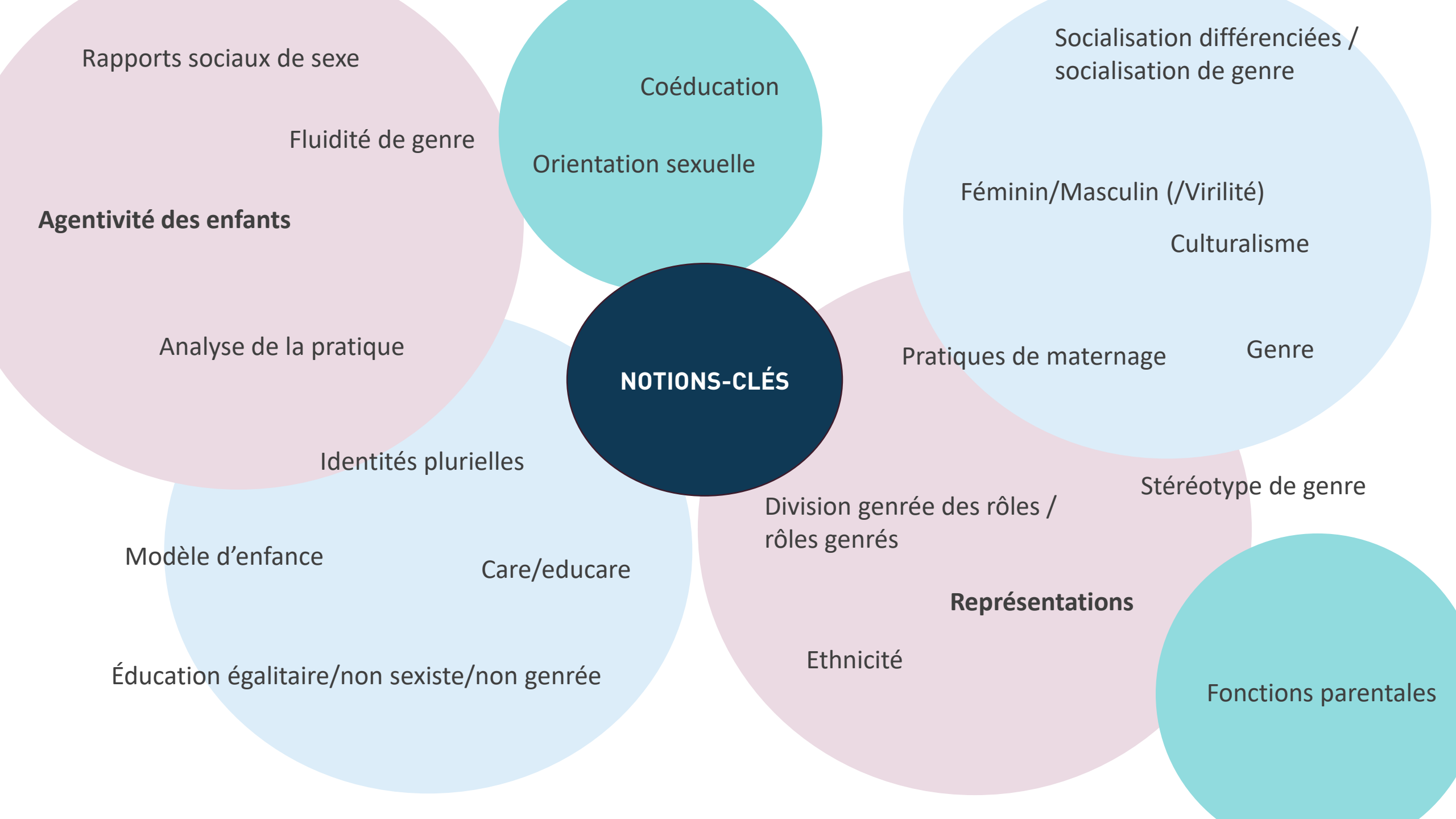
Genre et culture

Le genre en tant que construit social et culturel :

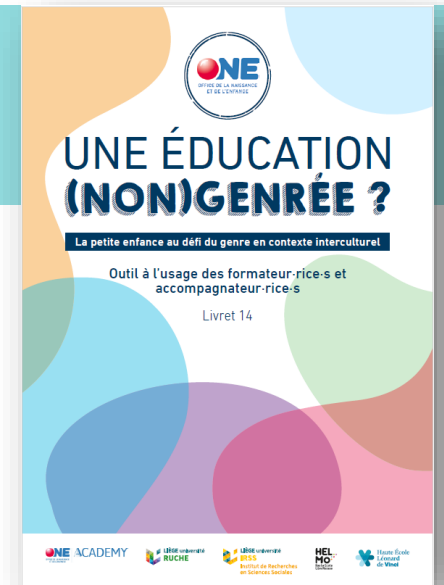
- dans les **discours** et les **pratiques**
- à partir de tous les **acteurs**, en incluant les **enfants**
- dans toutes les **situations**

CE/crèche/LREP comme lieux interculturels

- **Toute rencontre** est interculturelle
- **Des référents culturels variés** : milieu social, religion, orientation éducative, mode de vie, configuration familiale, etc.
- **des référents au quotidien** : identité, sentiments d'appartenance, normes et valeurs complémentaires, alternatives, concurrentes



Les parents



*La maman de **Tim** (18 mois) exclut les contenus (films Disney, certains livres) qui ne correspondent pas à ses valeurs. Elle propose « des livres qui offrent d'autres modèles » [...] « je me rends compte de leur influence [des modèles] et de l'ancrage précoce des stéréotypes ». LREP Tilleul (1/03)*

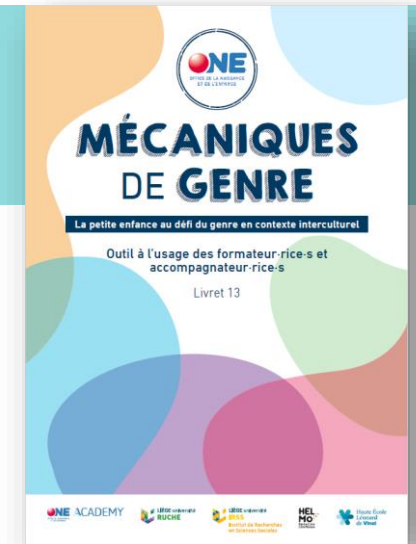
*L'anniversaire de **Lena** (13 mois) : « Elle a eu des poupées, une voiture électrique (ça, c'est moi et son frère) pour se promener dedans ; elle adore sa voiture blanche avec contrôle parental ; elle adore, elle veut sortir avec, et des vêtements ». Sa maman la rhabille en lui disant : « ma p'tite femme ». Sa maman se penche vers elle pour lui faire des bisous sur la bouche. « Ça fait drôle d'avoir des poupées à la maison. C'est une vraie petite femme ; elle a un parc géant avec toutes ses poupées ! Elle s'en occupe bien ! ».*

LREP Chêne 03/2023

Les parents

« (...) La conversation s'engage avec le papa de manière assez spontanée et libre. Le papa est assez bavard et n'a pas besoin d'être beaucoup relancé pour parler de lui et de ses problèmes de santé qui lui permettent d'être pour le moment très disponible pour sa fille. Il parle aussi avec beaucoup d'enthousiasme et de fierté de sa famille. Actuellement en congé de maladie, il est venu pour que sa fille puisse rencontrer d'autres enfants car il n'y en a pas dans son entourage et qu'elle montre de l'appétence pour les autres enfants quand elle a l'occasion d'en rencontrer dans des lieux publics. Il explique que sa femme va bientôt accoucher d'un deuxième enfant et que ce sera encore une petite fille. Il exprime spontanément qu'il a ressenti une petite déception à l'annonce du sexe de son deuxième enfant car il espérait un fils avec qui partager sa passion des voitures.

Je lui réponds que si ça tombe, sa fille aimera les voitures alors qu'un fils n'aurait peut-être pas été attiré par cela. Que cela me semble plus déterminé par la personnalité de l'enfant que par son sexe. Il dit que de fait, il partage déjà cette passion avec sa première fille qui aime aller avec lui au garage et entendre le bruit des moteurs. Il lui achète d'ailleurs des petites voitures, 'mais roses', pour rassurer la maman qui a peur que sa fille ne soit un 'garçon manqué' ».



Les professionnel·le·s

Il est plus ou moins 16h00 dans le groupe des plus grands où plusieurs enfants sont en activité sous la responsabilité de leur puéricultrice de référence. Martin, 2 ans, se déplace en poussant un landau dans laquelle il a déposé une poupée tandis que les autres enfants sont occupés dans la pièce avec d'autres jeux. La puéricultrice de référence remplit les carnets de liaison maison/crèche. La directrice se trouve dans l'entrée de la crèche, attenante au « sas d'accueil », elle y range des brochures. Le parent de Martin vient le chercher. Ce parent salue la coordinatrice en entrant et se dirige vers le sas d'accueil. Il s'y trouve seul (il n'y a pas d'autres parents présents). Il dit « bonjour » à l'intention de la puéricultrice et constate que son fils promène une poupée. Le parent interpelle alors Martin : « Qu'est-ce que tu fais ? Tu joues à la poupée ? C'est pour les filles ça ! Allez, viens ! ».



Les enfants

- Représentations et « modèles d'enfance »
- Capacités et compétences sociales et culturelles des enfants
- (Ré)appropriation de normes de genre
- Recyclage symbolique et langagier



« Après quelques temps, **Lucile (2 ans)**, petite fille alors âgée de deux ans, s'approche de **Léo** lorsqu'il détient le ballon dans le but de se prêter également au jeu. Elle tend les bras et attrape alors la balle. **Léo** la lui reprend vivement des mains en lui disant : « non, tu peux pas, c'est à nous ». Il relance alors le ballon à ses copains tandis que **Lucile** se dirige vers Amina, en pleurant et en montrant **Léo** du doigt. Cette dernière lui suggère alors de prendre un autre ballon car les garçons possédaient celui-là en premier. **Lucile** continue de pleurer quelques minutes, avant de se rendre seule sur le module avec le toboggan, à quelques pas d'Amina qui surveille à nouveau les autres enfants, statiquement, depuis sa chaise, le regard dirigé vers les différents jeux en cours » (Crèche « l'île des petits », 03/2024).

Agentivité et droits de l'enfant

- **Droits de l'enfant** (extraits des articles 12 « Opinion de l'enfant » et 13 « Liberté d'expression » : <https://www.unicef.be/fr/la-raison-detre-de-lunicef/la-convention-relative-aux-droits-de-lenfant/les-54-articles-de-la-convention>)

Article 12.

1. Les États parties garantissent à l'enfant qui est capable de discernement **le droit d'exprimer librement son opinion sur toute question l'intéressant, les opinions de l'enfant étant dûment prises en considération eu égard à son âge et à son degré de maturité.**

Article 13.

1. **L'enfant a droit à la liberté d'expression.** Ce droit comprend la liberté de rechercher, de recevoir et de répandre des informations et des idées de toute espèce, sans considération de frontières, sous une forme orale, écrite, imprimée ou artistique, ou par tout autre moyen du choix de l'enfant.

MON LIVRET DE JEUX
SUR LES DROITS DE L'ENFANT



unicef 

2. L'outil

Production d'un outil à l'usage des formateur·rice·s et des accompagnateur·rice·s

Explorer les questions de genre en contexte interculturel

- En formation initiale
- En formation continue
- En accompagnement
- En équipe ou seul·e (pour les plus aguerri·e·s)

- ✓ Sur base de **situations vécues**, rapportées (par des professionnel·le·s ou des parents) ou observées (et vécues par des chercheurs).
- ✓ Avec des propositions d'**animations** et des **clés d'analyse**.
- ✓ **Co-construit** avec des professionnel·le·s (crèches, LREP, CE), des groupes de parents et avec la participation des enfants dans certaines de ces structures.

L'outil

- Deux fardes :
- Trois livrets transversaux : une introduction, un cadre théorique, un glossaire
- Des balises éthiques pour l'animation
- 21 livrets situationnels
- Une banque de situations (ouvertes)



Livrets situationnels

Deux fardes :

- Trois livrets transversaux : une introduction, un cadre théorique, un glossaire
- Des balises éthiques pour l'animation
- 21 livrets situationnels
- + Une banque de situations



Une situation



Des propositions d'animation



Des clés d'analyse



Des pistes pour aller plus loin



Des références

Livrets situationnels

Ateliers parents :

1. Les activités des femmes et des hommes avec leur enfant
2. Les chaussettes
3. Le papa qui craque
4. CirconcisionS et 'excisionS'

Crèches :

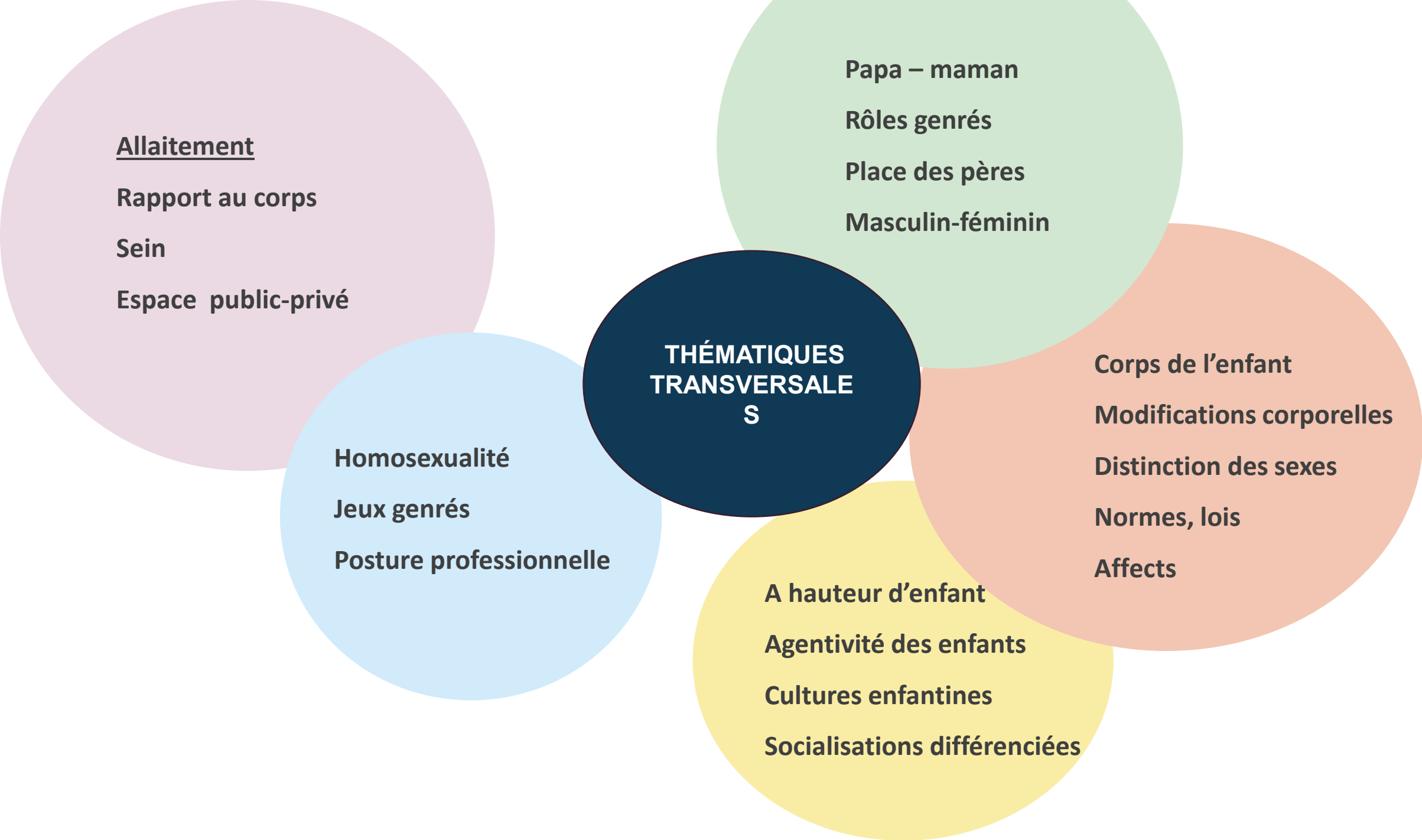
5. L'entre-enfants
6. L'enfant malade
7. Boucles d'oreille et parures
8. Le portage
9. Je ne veux pas d'un homo
10. Deux mamans
11. Pas capable de changer un linge
12. Le stage de Dieudonné

LREP :

13. Mécaniques de genre
14. Une éducation (non) genrée ?
15. La poupée à retardement
16. Casser des tours, occuper l'espace
17. Le sein vite
18. Allaiter si je veux, quand je veux, où je veux ?

Consultations pour enfants :

19. Faire passer le message
20. Je suis là aussi
21. Varier les positions
22. *Banque de situations collaborative*



Deux livrets situationnels sur l'allaitement

- Normes et valeurs : comment et jusqu'à quand allaiter ?
- Expérience personnelle, norme institutionnelle, orientation de l'équipe
- Le « coin allaitement » : une solution clef en main ou une occasion pour échanger

Fabienne, psychomotricienne, commente une situation :
« Il faudrait peut-être qu'on fasse un **coin allaitement** ; Désirée était étalée, le T-shirt relevé ; j'avais envie de lui demander si elle ne voulait pas 'mieux' s'installer ». Le ton de Françoise est un peu ironique. **La posture de Désirée, allongée confortablement, un bras derrière la tête et le sein à l'air semble avoir mis mal à l'aise certaines accueillantes qui se préoccupent également de l'effet potentiel de cette attitude sur d'autres parents.** LREP Bouleau 04/2023

Le genre, une dimension à inscrire dans la formation et dans le projet d'équipe

Formation initiale
et continue

Prise de conscience de
nos représentations
Décentration
Déconstruction

Travail en réseau



Travail en équipe & co-
construction de sens

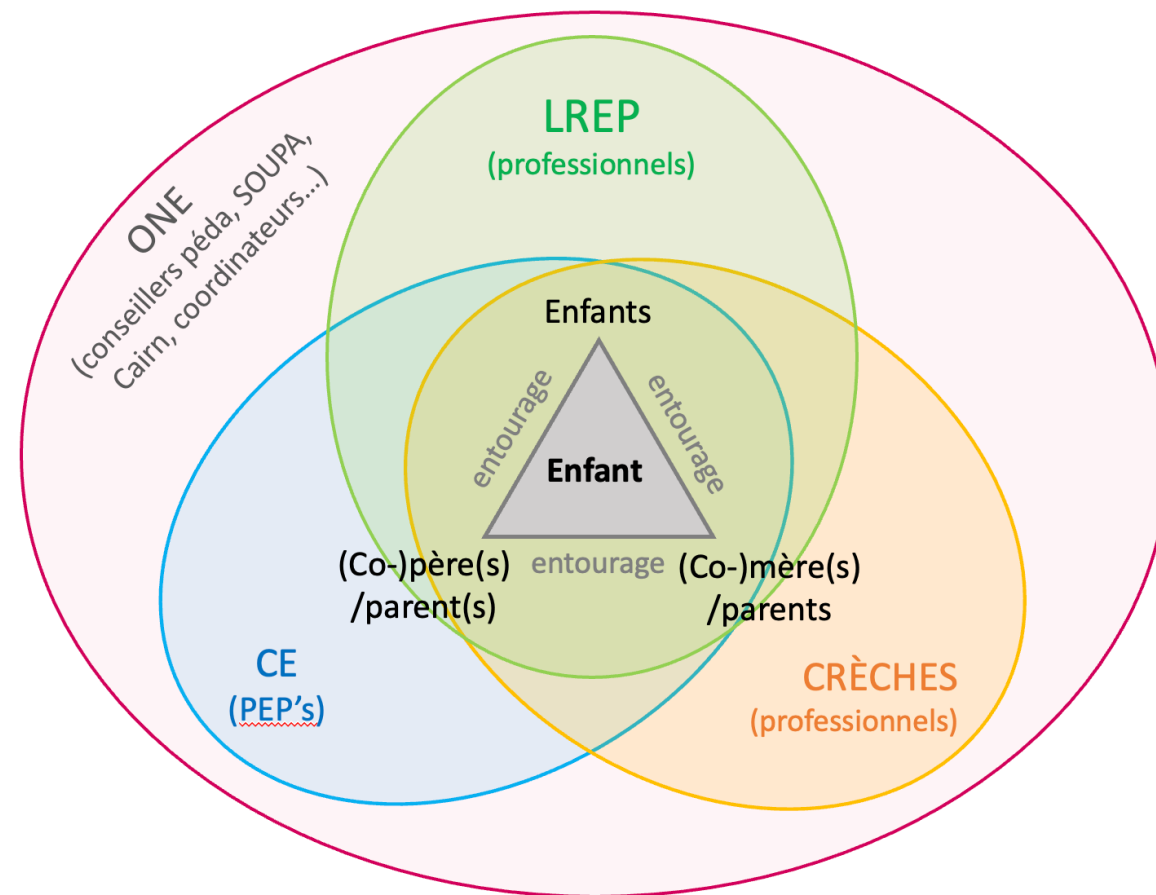
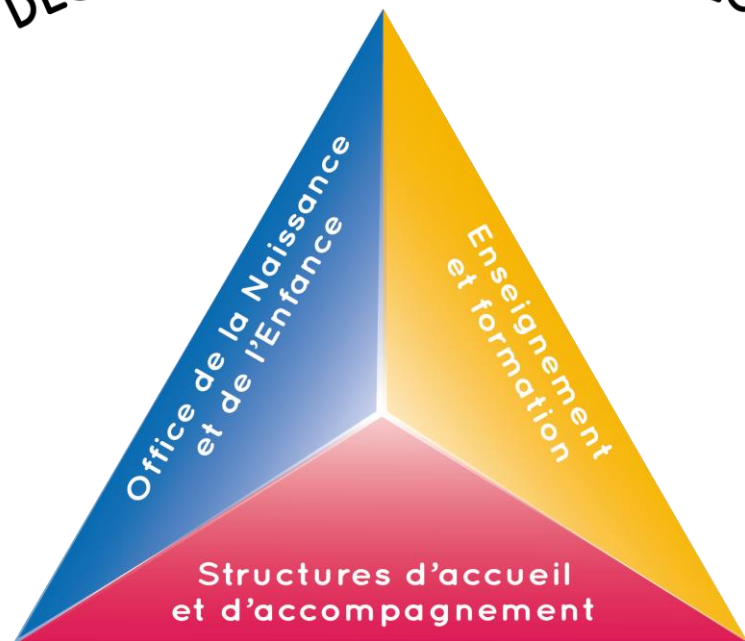
Micro-changements

Inscription dans **le projet**
d'accueil

Une démarche collaborative

Avec tous les acteurs concernés...

RENFORCER LA COHÉRENCE
DANS L'ACCUEIL ET L'ACCOMPAGNEMENT
DES ENFANTS ET DES FAMILLES



Plateforme Circle

Plateforme collaborative ONE Academy

Pour poursuivre la réflexion, partager idées, situations et ressources, etc.

oneacademy@one.be

The screenshot displays the user interface of the ONE Academy Circle platform. On the left, a teal sidebar contains a 'Feed' button and a list of navigation options: 'Actualités', 'Save the date' (with a '1' notification badge), 'Posez votre question', 'Au défi du genre', 'En lumière...', 'Partagez votre avis', and 'Partagez une situation'. Below these are search filters for 'Recherche genre/enfance' (Général, + Interculturalité, + co-parents) and 'Ressources genre/enfance' (+ Create space, Mémoires et thèses, + Create space). The main content area features a top navigation bar with 'Home', 'Courses', 'Events', 'Members', and 'Leaderboard', along with a search bar and notification icons. The central feed displays a welcome post titled 'Bienvenue dans la communauté apprenante ONE Academy!' with a 'New post' button. The post text describes the platform as a collaborative space for research in the field of childhood in the Fédération Wallonie Bruxelles, and lists 'L'équipe ONE Academy' as the author. A teal call-to-action box at the bottom right contains a URL and a mouse cursor icon.

Feed

Home Courses Events Members Leaderboard

Search

Latest **New post**

Bienvenue dans la communauté apprenante ONE Academy !

La communauté apprenante ONE Academy est un espace collaboratif pour dynamiser la recherche dans le champ de l'enfance en Fédération Wallonie Bruxelles.

Cette plateforme collaborative est ouverte à toutes les personnes intéressées par les questions de genre en (petite) enfance. Que vous soyez chercheurs, professionnels de terrain, étudiants ou simplement curieux, nous vous invitons à parcourir Circle et à échanger ensemble.

L'équipe ONE Academy

https://one-academy-genre.circle.so/join?invitation_token=99dbdf077ce2b97a977f010281c0f71965d253be-56263cbc-967c-4021-a76c-2b110bf0f43b

Pour rejoindre Circle

Ressources

- **Rapport** de recherche :
https://www.one.be/fileadmin/user_upload/siteone/PRO/Recherches/rapport-genre-et-interculturalite-2024-noacc.pdf
- **Synthèse** du rapport de recherche : [La petite enfance au défi du genre en contexte interculturel](#)
- **Article** dans la revue [Petite] enfance : Razy, E., Collard, L., & Dragozis, F. (2025). La construction du genre durant la petite enfance en Fédération Wallonie- Bruxelles (Belgique) : entre injonctions, négociations et agentivité. *Revue [Petite] Enfance*, 148. <https://hdl.handle.net/2268/342625>



3. Vos questions

Merci !

Contacts ONE:

Léa, Christine, Nathalie, Virginie

oneacademy@one.be

Bibliographie



- Abebe, T. (2019). Reconceptualising children's agency as continuum and interdependence. *Social Sciences*, 8(3), 81.
- Ardoino J. (1993). L'approche multiréférentielle en formation et en sciences de l'éducation, *Pratiques de formation (analyse)*, Université Paris VIII, Formation Permanente, n° 25-26.
- Bereni, L., Chauvin, S., Revillard, A., & Jaunait, A. (2013). *Introduction aux études sur le genre (2e édition): Vol. 2e édition revue et augmentée (2008)* (p. 357). De Boeck Université. <https://shs.hal.science/halshs-01344006>
- Boucenna, S., Vacher, Y., & Thiebaud, M. (2022). *Comment accompagner l'analyse des pratiques?* De Boeck.
- Charlier, É., Biemar, S., Boucenna, S., Beckers, J., François, N. & Leroy, C. (2020). Chapitre 1. Fondements. Dans É. Charlier, S. Biemar, S. Boucenna, J. Beckers, N. François & C. Leroy (Dir), *Comment soutenir la démarche réflexive : Outils et grilles d'analyse des pratiques* (pp. 11-17). Louvain-la-Neuve : De Boeck Supérieur.
- Fablet, D. (2004). Les groupes d'analyse des pratiques professionnelles : une visée avant tout formative. *Connexions*, n° 82. <https://doi.org/10.3917/cnx.082.0105>
- Lamy, M. (2001). Propos sur le G.E.A.S.E. *Expliciter (G.R.E.X)*, n° 43.
- Pirard, F., Glesner, J., & Genette, C. (2021). *Être et devenir un père, ça se soutient... Quelles implications pour les acteurs de première ligne ? Bilan partagé 2020.* (D/2021/74.80/18, ONE Academy). Bruxelles, Belgium: ONE. <https://hdl.handle.net/2268/264599>
- Pirard, F., Glesner, J., Genette, C., Gauge, J., Culot, S., & Labalestra, M. (2021). *Être et devenir un père, ça se soutient ... Quelles implications pour les acteurs de première ligne ?* (D/2021/74.80/56). Bruxelles, Belgium: ONE. <https://orbi.uliege.be/handle/2268/265499>
- Urban, Vandenbroeck, M., Van Laere, K., Lazzari, A., & Peeters, J. (2012). Towards Competent Systems in Early Childhood Education and Care. Implications for Policy and Practice. *European Journal of Education*, 47, 508-526. <https://doi.org/10.2307/23357031>
- Ramel, S. (2023). *De l'école inclusive à l'éducation inclusive en 7 défis*, Conférence séminaires éducation inclusive du CRFPE, Lille, 22 juin 2023
- Razy, E. (2004). Le corps et la personne du petit enfant : Ethnographie des petits riens du quotidien soninké. *Autre (L'): Cliniques, Cultures et Sociétés: Revue Transculturelle*, 5 (2), 203-214. <https://hdl.handle.net/2268/24964>
- Razy, É. (2019). Bébés de l'anthropologie, anthropologie des bébés? Une longue quête si nécessaire. *L'Autre*, 20(2), 131-142.
- Varpanen, J. (2019). What is children's agency? A review of conceptualizations used in early childhood education research. *Educational Research Review*, 28, 100288.