



# THERAPEUTICS

---

Better outcomes for more patients.

## INBRIJA

**Merz Therapeutics Benelux B.V.**

Prof Frédérique DEPIERREUX – CHU of Liège, Neurology Department



THERAPEUTICS

# INBRIJA® (Levodopa)

**INBRIJA est une forme inhalée de levodopa utilisée chez le patient parkinsonien pour le traitement d'épisodes OFF**

Inbrija va faire le “relais” entre deux doses orales pour limiter le wearing-OFF ou couvrir un phénomène OFF inopiné, en attendant la dose suivante

C'est un médicament à action RAPIDE



## INDICATION:

INBRIJA est indiqué pour le traitement intermittent de fluctuations motrices épisodiques (episodes OFF) chez les patients adultes atteints de la maladie de Parkinson (PD), traités par Levodopa + iDDC



THERAPEUTICS

## INBRIJA® (Levodopa)

### METHODE D'ADMINISTRATION IINOVANTE:

- Inhalation
- Stylo spécifiquement conçu
- Utile lorsque le patient doit être RAPIDEMENT soulagé, lorsque cela ne peut pas être effectué efficacement/fiablement par voie orale



### INDICATION:

INBRIJA est indiqué pour le traitement intermittent de fluctuations motrices épisodiques (episodes OFF) chez les patients adultes atteints de la maladie de Parkinson (PD), traités par Levodopa + iDDC



THERAPEUTICS

## INBRIJA® (Levodopa)

### POINT D'ATTENTION

- Ne remplace pas le traitement de fond
- Concept: add-on/rescue therapy





THERAPEUTICS

## INBRIJA® (Levodopa)

### ETAPES

- Apprendre au patient à **RECONNAÎTRE LES PHÉNOMÈNES OFF** pour qu'il utilise le traitement de façon adéquate
- Brochure!

### Comment pouvez-vous reconnaître une période « OFF » ?



Difficultés à marcher ou à bouger



Muscles (soudainement) raides



Tremblement



Perte de force dans les bras ou les jambes



Difficultés à parler

Si vous éprouvez ces symptômes, INBRIJA peut vous aider. Il permet de retrouver rapidement une meilleure mobilité.



THERAPEUTICS

# INBRIJA® (Levodopa)

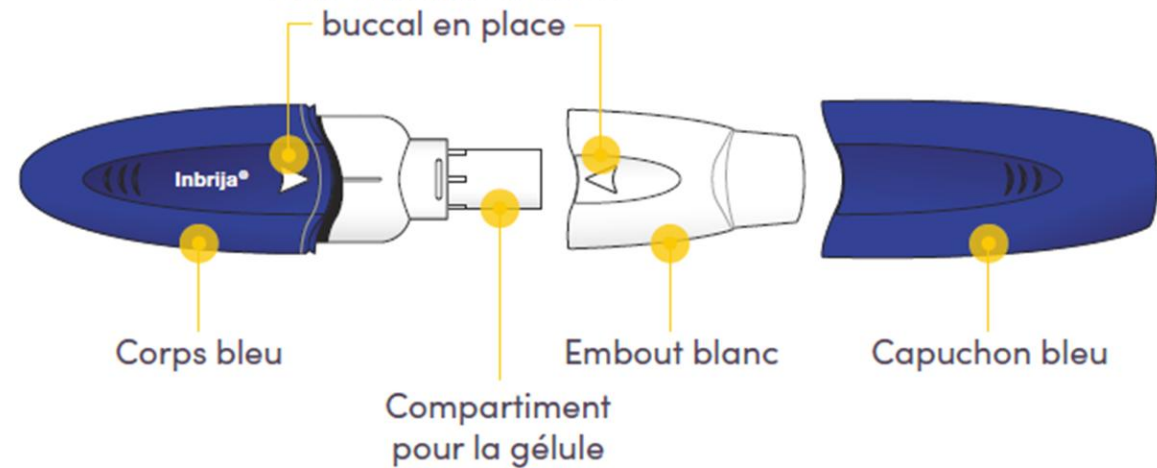
## ETAPES

### • L'inhalateur

- Forme de stylo
- Contient un compartiment pour y placer une gélule
- Flèches à aligner pour fermer le dispositif

L'inhalateur est un petit appareil que vous utilisez pour inhaler INBRIJA.

Les flèches blanches vous aident à remettre correctement l'embout buccal en place





THERAPEUTICS

## INBRIJA® (Levodopa)

### ETAPES

- L'inhalateur: utiliser **DEUX** gelules pour traiter **UN** épisode

De quoi d'autre avez-vous besoin ?

Utilisez uniquement les gélules qui accompagnent l'inhalateur.

2 gélules

Les gélules sont dans l'emballage

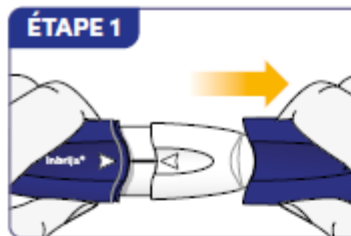
The diagram illustrates the components needed for the inhaler. On the left, two white capsules are shown stacked vertically, with a yellow plus sign between them. A yellow arrow points from these capsules to a blister pack on the right. The blister pack is labeled 'Inbrija 33mg' and contains three capsules. A yellow callout bubble on the left contains the text 'Utilisez uniquement les gélules qui accompagnent l'inhalateur.'



THERAPEUTICS

# INBRIJA® (Levodopa)

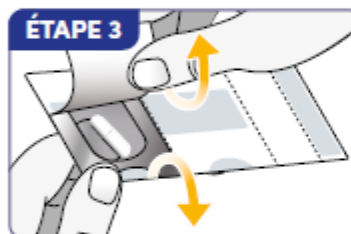
## ETAPES D'UTILISATION



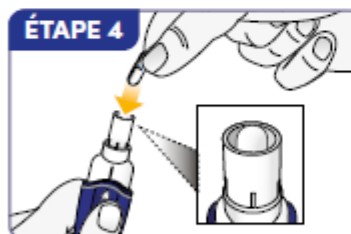
Retirez le capuchon bleu.  
Juste en dessous se trouve  
l'embout blanc.



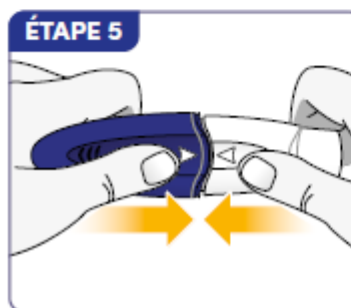
Tenez l'inhalateur par le corps bleu.  
Dévissez l'embout blanc en  
le tournant vers la gauche.  
Posez l'embout blanc sur la table.



Sortez une gélule de l'emballage.



Tenez l'inhalateur bien droit et  
placez-y une gélule.



Repoussez fermement l'embout blanc  
sur l'inhalateur jusqu'à ce que vous  
entendiez un clic.  
Assurez-vous que les flèches blanches  
pointent l'une vers l'autre. Cela permet  
de percer la gélule.  
L'inhalateur est maintenant prêt à être  
utilisé.



THERAPEUTICS

## INBRIJA® (Levodopa)

### TRUCS & ASTUCES

- s'asseoir ou se tenir **DROIT (rétrocolis)**
- expirer **complètement** avant d'inhaler (loin de l'inhalateur, erreur fréquente du patient)
- fermer les lèvres autour de l'embout
- inspirer lentement et profondément **jusqu'à entendre la capsule tourner** (inspi longue et régulière)
- Image de la boule à neige (dias suivantes)
- **retenir la respiration** 5–10 secondes



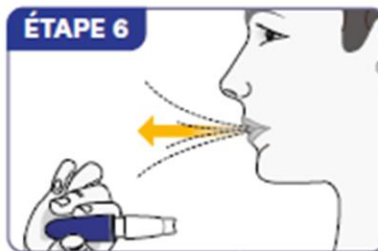


THERAPEUTICS

## INBRIJA® (Levodopa)

### POINTS IMPORTANTS

- **EXPIRE –  
INSPIRE –  
BLOQUE 10  
SECONDES**



**ÉTAPE 6**  
Asseyez-vous ou tenez-vous droit.  
Inclinez légèrement votre tête en  
arrière.  
Avant d'inhaler INBRIJA, expirez  
d'abord lentement et complètement.



**ÉTAPE 7**  
Placez l'embout blanc cal entre vos  
dents et serrez vos lèvres autour.  
Inspirez aussi profondément que  
possible.



**ÉTAPE 8**  
Retenez votre respiration pendant 10  
secondes, ou aussi longtemps que cela  
vous est confortable. Pendant ce temps,  
retirez l'inhalateur de votre bouche.  
Si vous devez tousser, recommencez à  
**L'ÉTAPE 6** avec la même gélule.



**ÉTAPE 9**  
Répétez immédiatement  
**L'ÉTAPE 2 à L'ÉTAPE 8** avec la deuxième  
gélule. Prenez les deux gélules l'une  
après l'autre aussi vite que possible. Si  
ce n'est pas possible, essayez de prendre  
les deux gélules dans les 10 minutes.



**ÉTAPE 10**  
Rincez-vous la bouche ou la gorge,  
si nécessaire. Vous pouvez manger ou  
boire quelque chose.

## ETAPES D'UTILISATION



## INBRIJA® (Levodopa)

### POINTS IMPORTANTS

- **VITESSE/FORCE D'INHALATION**
- Dispositif d'essai: peut-être utilisé en consultation pour que le patient teste la force à déployer
- Embouts jetables





## INBRIJA® (Levodopa)

### POINTS IMPORTANTS

- **MEDICATIONS INHALEES**
- Analogie de la boule à neige
  - Particules en suspension dans les voies respiratoires,
  - Vont rester en suspension et se déposer avec une Vitesse dépendant de leur taille
  - Secouer la boule = inspirer suffisamment fort pour “arracher” la poudre du dispositif (sinon: dépôt dans l’oropharynx)
  - Trajectoire des particules = distribution bronchique





## INBRIJA® (Levodopa)

### POINTS IMPORTANTS

- **MEDICATIONS INHALEES**
- Analogie de la boule à neige
  - Dépôt selon taille des particules
    - 1-5  $\mu\text{m}$ : bronchioles et alvéoles
    - Pour une absorption systémique rapide: il faut atteindre les alvéoles
  - Temps d'apnée: "laisser retomber la neige"
    - En bloquant la respiration, on permet la sédimentation gravitationnelle et le dépôt profond, avec absorption max.
    - Si on expire/tousse: on "resecoue" la boule à neige





THERAPEUTICS

ETAPES  
D'UTILISATION

## INBRIJA® (Levodopa)

POINTS IMPORTANTS

**L'EFFICACITE DEPEND  
PRESQU'ENTIEREMENT  
DE LA TECHNIQUE  
D'INHALATION**





## INBRIJA® (Levodopa)

### POINTS IMPORTANTS: DIFFICULTES POSSIBLES

- **CHEZ LE PARKINSONNIEN:**

- **Bradykinésie et manipulation lente**
- **Rigidité thoracique, troubles posturaux**
- **Faiblesse inspiratoire relative**
- **Troubles cognitifs/dysexécutifs: mauvaise application de la sequence**



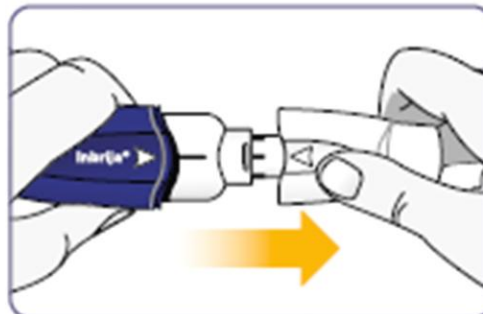


THERAPEUTICS

## INBRIJA® (Levodopa)

### PRECISIONS: NETTOYAGE

- Ne pas mouiller l'inhalateur
- Peut noircir (oxydation Levodopa)



### Nettoyage

Retirez l'embout blanc.

Nettoyez la partie supérieure et la partie inférieure avec un mouchoir sec ou un coton-tige.

Ne rincez pas l'embout blanc et ne mouillez pas l'inhalateur.

L'inhalateur peut noircir au niveau de l'embout buccal. Ceci n'est pas nocif pour votre santé. Vous pouvez toujours utiliser l'inhalateur.



THERAPEUTICS

## INBRIJA® (Levodopa)

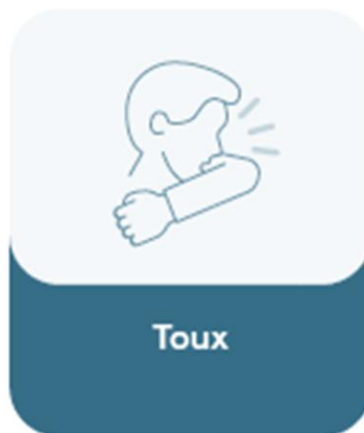
### EFFETS INDESIRABLES

- Toux!
- Modifications des sécrétions

**BIEN LES EXPLIQUER  
AMELIORE LA  
COMPLIANCE AU  
TRAITEMENT**

## Quels sont les effets indésirables les plus fréquents ?

Comme tout médicament, des effets indésirables peuvent survenir. Tout le monde n'en fera pas l'expérience. Contactez votre soignant si vous présentez des effets indésirables.



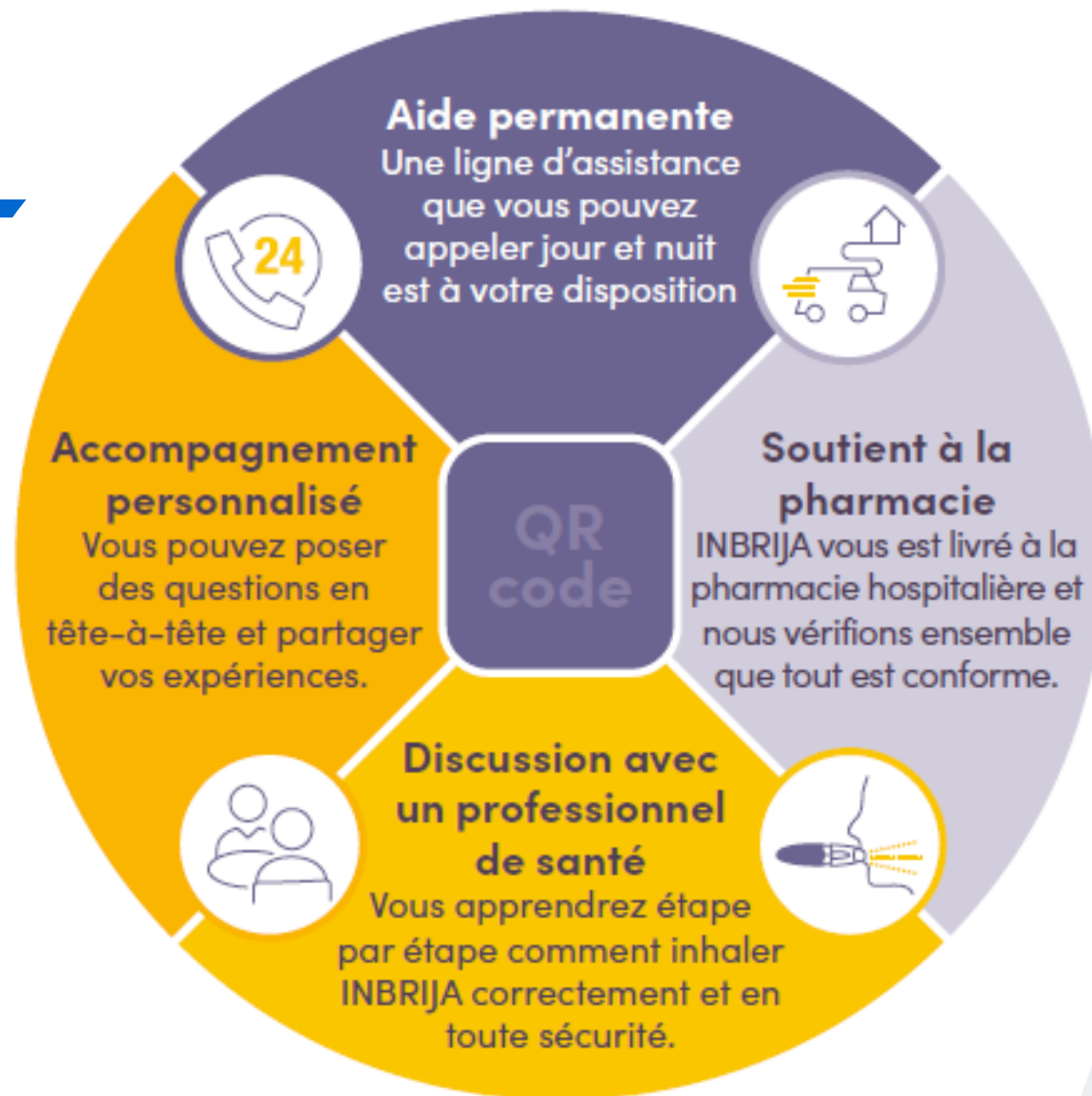
De plus, INBRIJA peut provoquer les mêmes effets indésirables que les comprimés contenant de la lévodopa que vous utilisez habituellement.



THERAPEUTICS

# INBRIJA® (Levodopa)

DE L'AIDE?



# RÉFÉRENCES

# ARTICLES PRINCIPAUX

- [1] Levodopa Inhalation Powder: A Review in Parkinson's Disease; PMID: 32319076
- [2] Safety and efficacy of CVT-301 (levodopa inhalation powder) on motor function during off periods in patients with Parkinson's disease: a randomised, double-blind, placebo-controlled phase 3 trial; PMID: 30663606 Lancet Neurol. 2019;18(2):145-154.
- [3] Liang TW, Hurtig HI, Eichler AF. Medical management of motor fluctuations and dyskinesia in Parkinson disease. UpToDate. Updated Jan 2026.