

# 7<sup>ème</sup> Journée Régionale de Prévention en Orthophonie

## Soutenir le langage à l'école maternelle: comment collaborer avec les enseignants dans une perspective préventive?

orbi

Christelle Maillart, [christelle.maillart@uliege.be](mailto:christelle.maillart@uliege.be)

Edith Kouba, [edith.elkouba@uliege.be](mailto:edith.elkouba@uliege.be)

Lyon, 20 mars 2026

# Apprentissage du langage oral

- apprentissage **implicite** ( $\neq$  langage écrit)
- par **exposition** à la langue
- en **interaction**



- Importance de **l'input langagier** / langage adressé à l'enfant / discours adressé
- interlocuteurs variés (famille, éducateurs, enseignants, pairs)
  - **quantité et qualité** du langage adressé ( → dosage, étayage, ...)

# Comment mesurer la qualité des interactions en classe ?

Soutien émotionnel  
4 composants

Organisation de la  
classe  
3 composants

Soutien à  
l'apprentissage  
3 composants

Prédicatif des gains au niveau du  
vocabulaire expressif  
(Howes et al., 2008; Perlman et al. 2016)

Influence l'effet Matthieu  
(Hindman et al. 2011)

est conditionné par le soutien  
émotionnel chez les enfants en  
contexte de vulnérabilité  
(Goose et al., 2014 ; Justice et al. 2018))

Le développement de  
concepts

La qualité de la  
rétroaction

Le modelage  
langagier

Le **CLASS Pre-K** Pianta et al., 2008

## Procédure :

- 1/2 journée d'observation en classe (CLASS Pre-K)
- **échelles de 1 (bas) à 7 (haut)**
- Aucune imposition d'activités
- 4 cycles de 20 minutes
- Certification des observateurs



# Portrait de la qualité des interactions en contexte scolaire à travers le monde

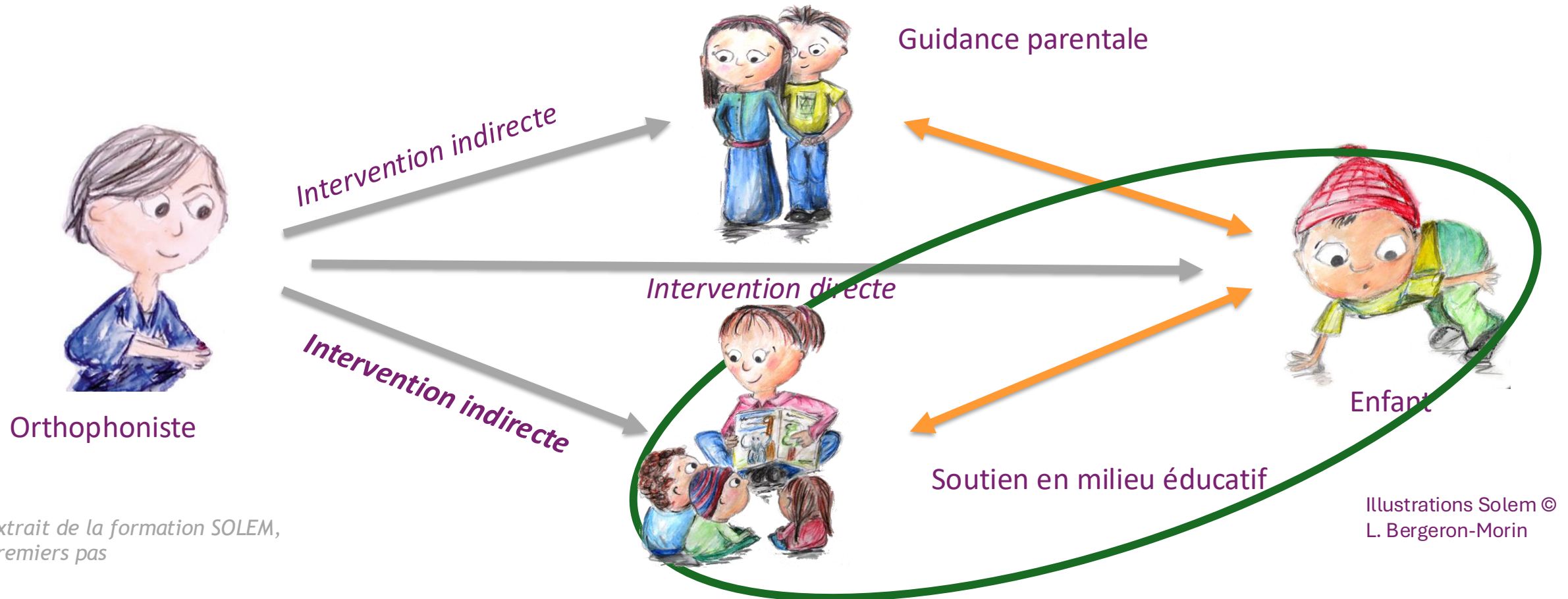
	Pays	Soutien Emotionnel /7	Organisation de la Classe /7	Soutien aux Apprentissages /7
Bouchard et al. (2016)	Québec	5.22	5.34	3.12
Penttinen et al. 2023	Finlande	5.54	5.34	3.29
Von Suchodoleté et al. (2014)	Allemagne	5.54	4.82	2.47
Markussen-Brown et al. (2015)	Danemark	5.82	5.67	2.41
Bigras et al. (2020)	<b>France</b>	<b>3.98</b>	<b>4.16</b>	<b>2.2</b>
Houben et al. (2022)	FWB	5.44	5.33	<b>1.77</b>

Outil CLASS Pre-K (Pianta et al. 2008)  
 Echelle de 1 à 7:  
 1 et 2: Faible ; 3, 4 et 5: Moyen; 6 et 7: Elevé

Score seuil (qualité) = 3.25 (Burchinal et al. 2008)

*Résultats FWB :*  
 Hétérogénéité inter enseignants mais aussi **intra,**  
**selon les activités et les interlocuteurs**  
 (engagement & niveau langagier de l'enfant)

# Une intervention indirecte en orthophonie/logopédie?



Orthophoniste

Guidance parentale

*Intervention indirecte*

*Intervention directe*

*Intervention indirecte*

Enfant

Soutien en milieu éducatif

# Des acteurs complémentaires au service du langage: enseignants - orthophonistes



Coopération  
ponctuelle

Coordination  
planifiée

Consultation  
active

Co-  
intervention  
intégrée

Peu ou pas  
de collaboration

Collaboration

# DES PRE-REQUIS POUR UNE COLLABORATION EFFICACE

---



**Posture d'écoute**



**Qualité de la  
communication**



**Espace d'échanges  
sécuritaire et  
constructif**

# Intervenir avec justesse: la logique du modèle de Réponse à l'Intervention



Palier 3- Soutenir **les enfants en difficultés** avec des objectifs individualisés et spécialisés

Palier 2- utiliser des stratégies de soutien auprès **d'enfants à risque**

Palier 1- offrir un environnement langagier riche et stimulant **pour tous**

Travaille de façon collaborative et fournit de la formation/accompagnement les enseignants

Ebbels et al. 2019; Archibald, 2017



Mettre en œuvre une  
intervention indirecte en  
classe maternelle:

**Comment  
intervenir?**



# Préparer le terrain - Créer les conditions de collaboration efficaces

Les principes de la « Normalization Process Theory »



**Cohérence**



**Participation active**



**Actions collaboratives**



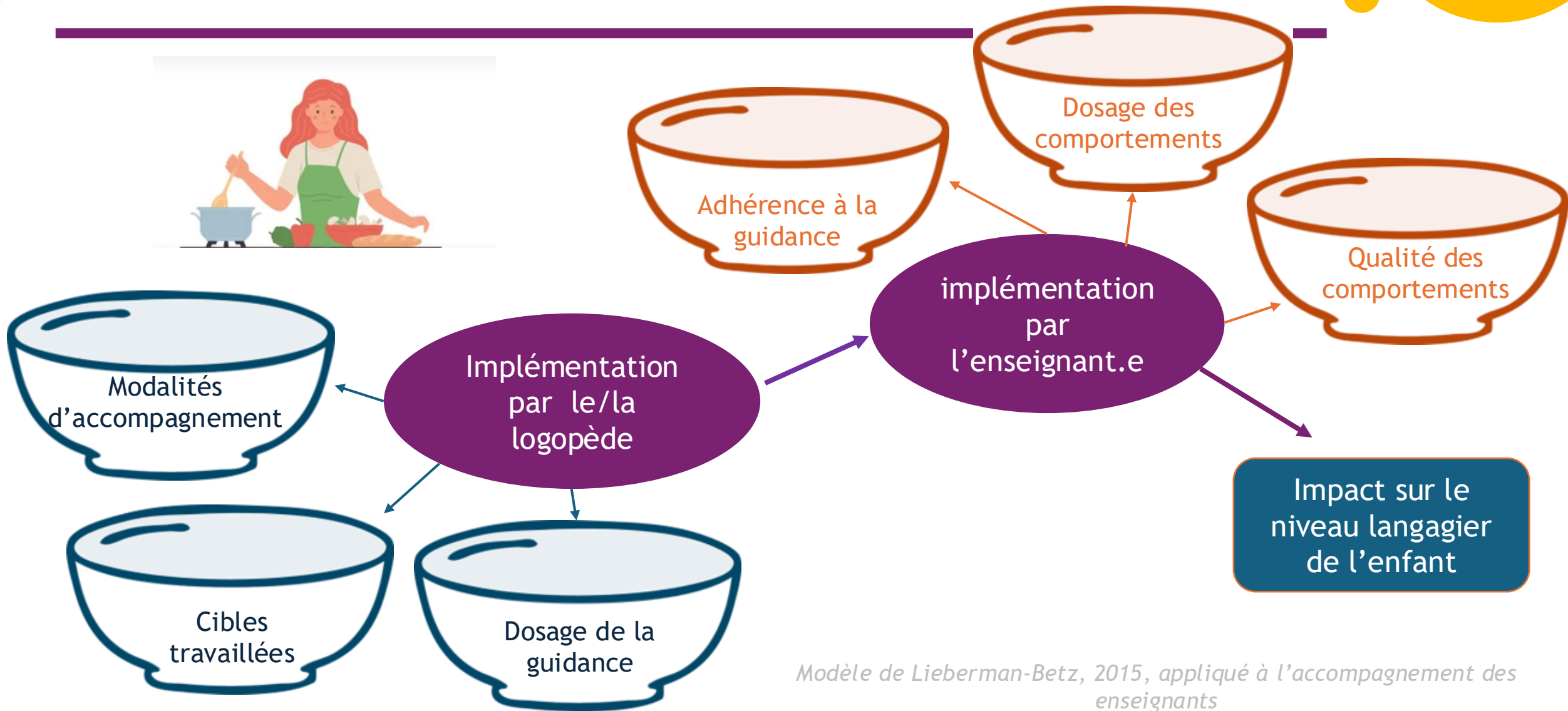
**Monitoring réflexif**

# Se poser les bonnes questions

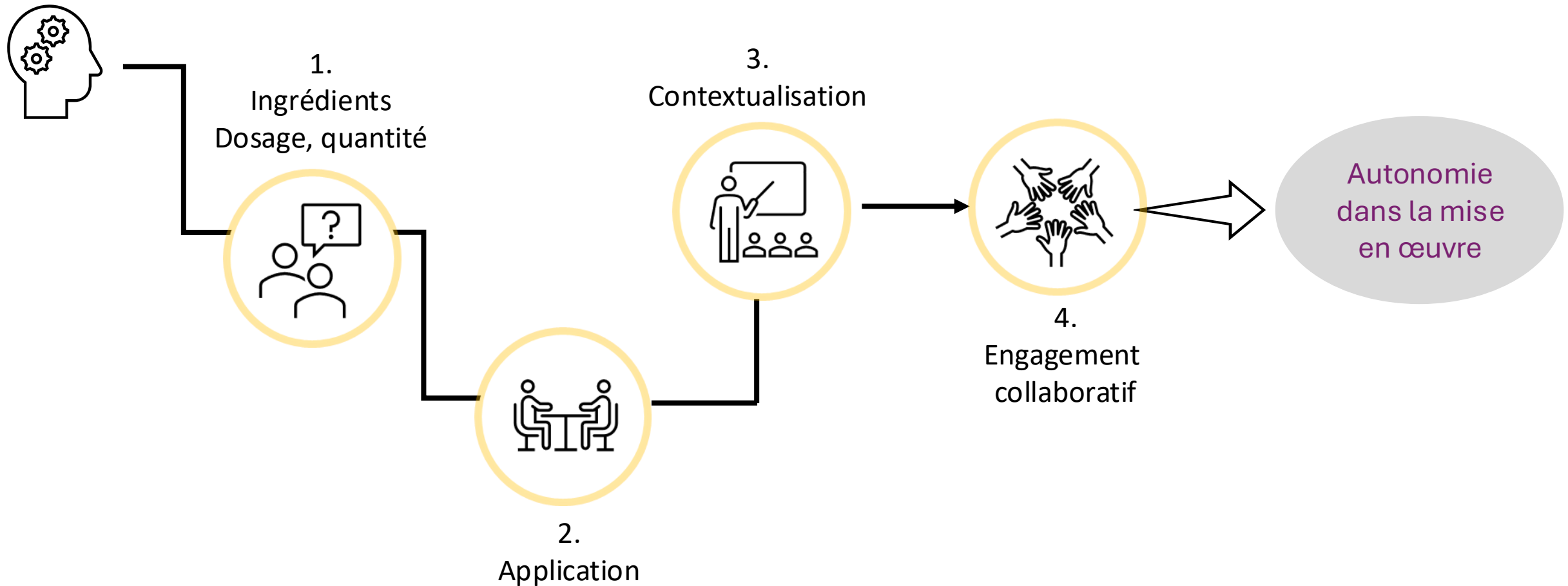
- ✓ *Ai-je expliqué mon rôle de manière concrète, avec des exemples adaptés à la classe et à l'école ?*
- ✓ *Comment mon intervention est-elle perçue?*
- ✓ *Quels sont les contextes ou moments qui préoccupent l'enseignant?*
- ✓ *Voit-il dans mon intervention des bénéfices directs pour sa pratique?*
- ✓ *Avons-nous défini ensemble la fréquence et les modalités des échanges (formels, informels) ?*
- ✓ *Avons-nous prévu des moments de retour et d'ajustement (formels/informels)*

....

# Accompagner, cibler et mettre en œuvre



# Se poser les bonnes questions





Observer

L'environnement langagier  
Organisation des espaces  
Supports, accessibilité du matériel

Les opportunités de soutien  
au langage

La qualité des interactions langagières

La fréquence et la qualité des  
échanges  
Discussions collectives, lectures  
interactives, encouragement de  
l'expression verbale

Posture de l'adulte  
Stratégies langagières utilisées  
Questions posées, etc.

Une attention fine aux comportements  
langagiers de l'enfant

Favoriser la co-construction des interventions en classe





Regarder à travers les mêmes  
lunettes

# Quoi observer?



**Aisance et  
bien-être**



**Prises  
d'initiative et  
langage oral**



**Communication  
non verbale**



**Participation dans  
les différents  
contextes**



**Compréhension  
en classe**



# MEHDI, 5 ANS, 2<sup>ÈME</sup> MATERNELLE



A l'aise dans les échanges

S'intéresse aux  
activités

Plutôt à l'aise dans les  
interactions

Préfère jouer avec un ami  
arabophone



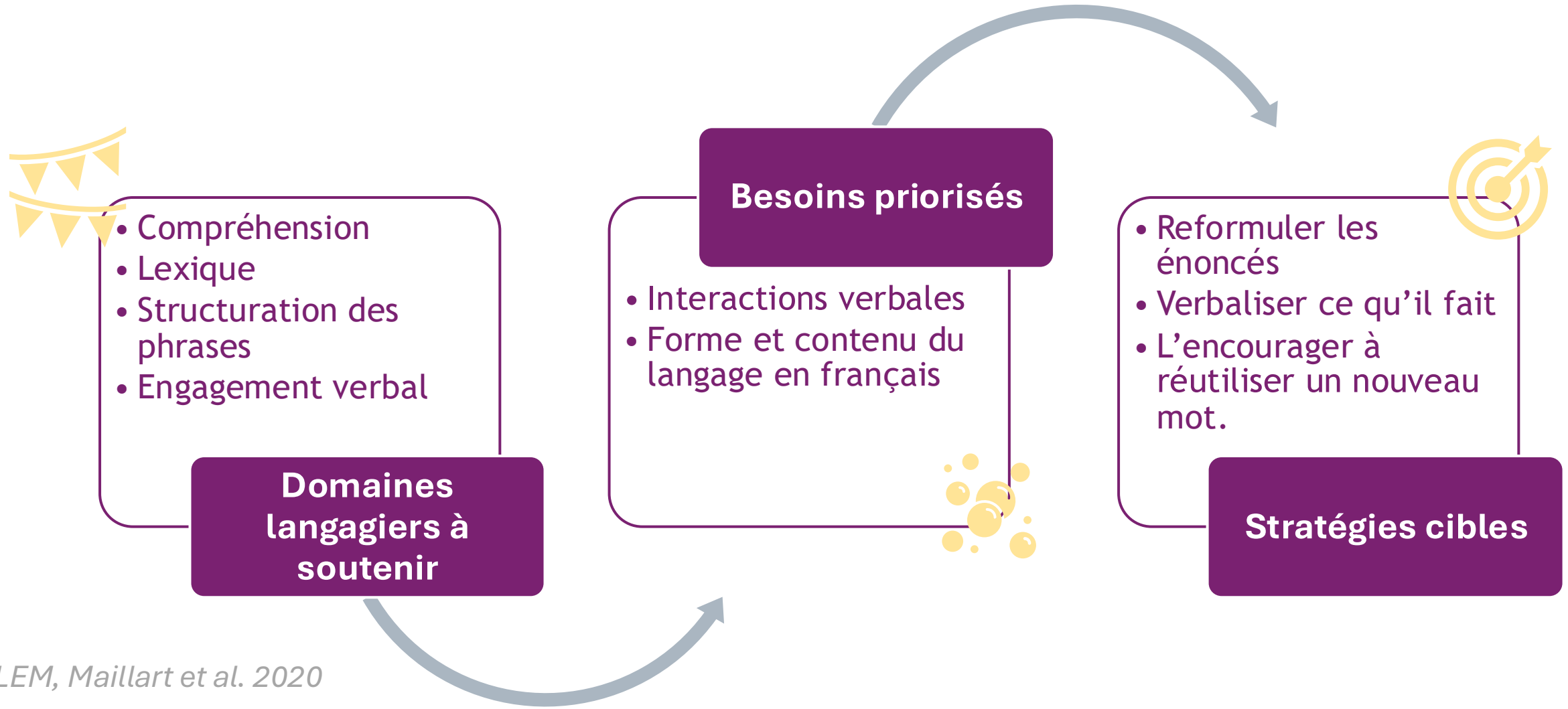
Répond par des phrases  
courtes

Cherche beaucoup  
ses mots

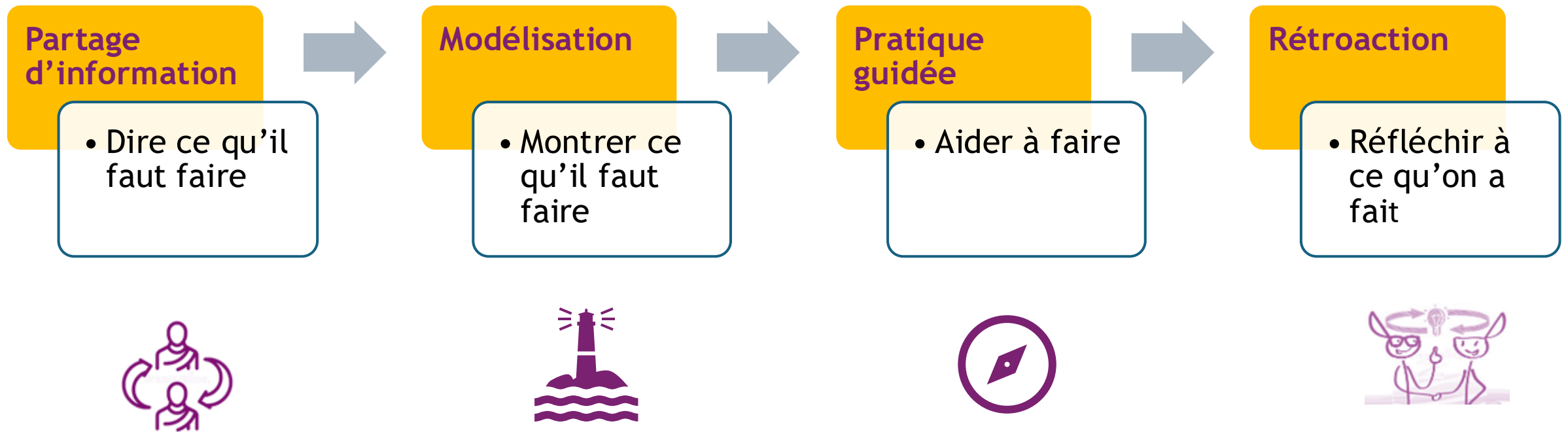
Comprend les consignes

Répond difficilement aux questions ouvertes

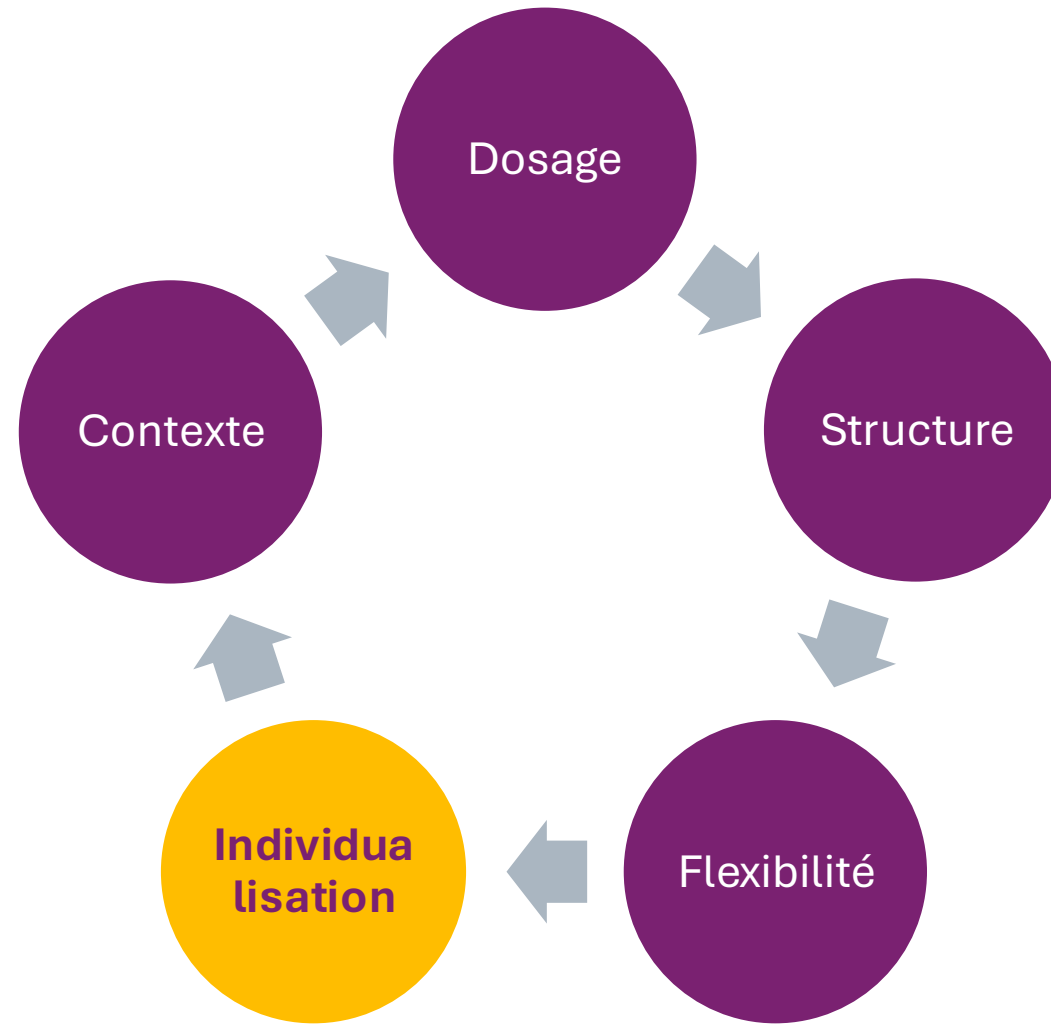
# Quelles cibles et quels domaines langagiers travailler en priorité?



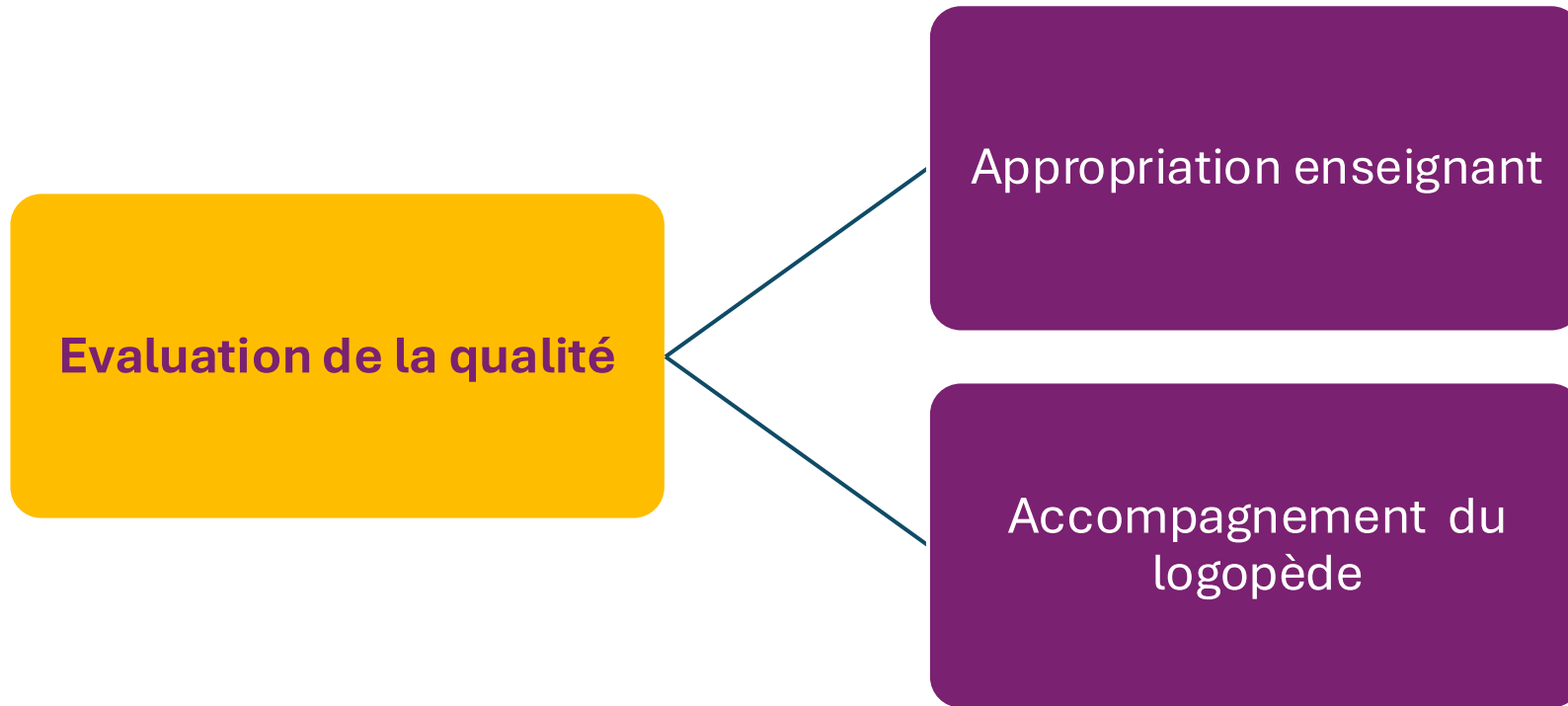
# Quel processus, quelles fonctions?



# Tenir compte des variables d'influence



# Comment analyser les effets des interventions?



# Comment analyser les effets des interventions?



**Un monitoring  
réflexif**

Indicateurs  
qualitatifs

Indicateurs  
quantitatifs

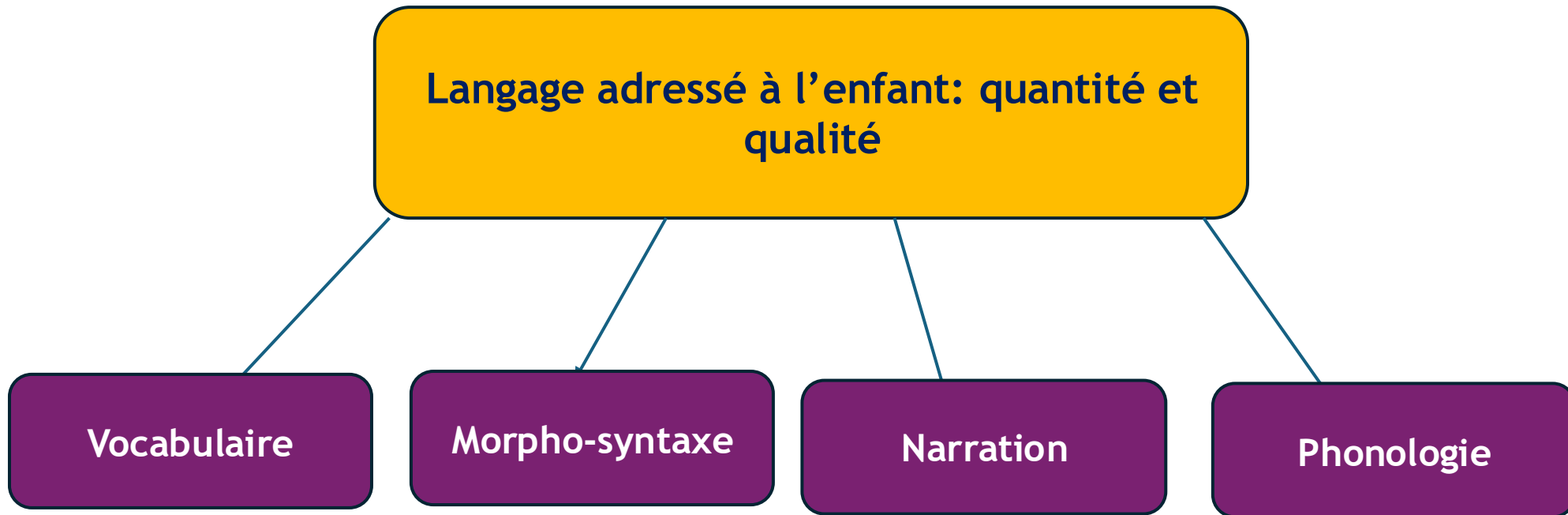


*Indicateurs qualitatifs (journaux de bord, portfolio, entretiens, observations, etc.)*



*Indicateurs quantitatifs (échelles de fidélité, mesure de participation, évaluations langagières des enfants, etc.)*

# Est-il pertinent de mettre en place une intervention indirecte?



Justice et al. 2010; Levickis et al. 2023; Rowe & Snow, 2020; Storckel et al. 2017; Frizelle & Mckean, 2022; Maggiolo et al. 2017; Gillam et al. 2014; Smith-lock, 2015; Roden et al. 2019

Un exemple  
d'intervention  
indirecte dans  
le contexte  
belge

# SOUTENIR ET OBSERVER LE LANGAGE DE L'ENFANT EN MATERNELLE

SOLEM



Vidéo réalisée et financée par l'UPLF, dans le cadre de la journée  
Européenne de la logopédie

<https://youtu.be/TtZ99ASHCUE>

*Maillart, C., Desmottes, L., Bergeron-Morin, L. & Leroy, S. (2020). SOLEM - Soutenir et observer le langage et la communication des enfants de deuxième maternelle. Tihange : WBE CAF.*

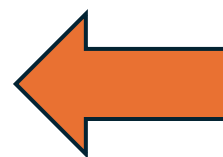




Palier 3- Soutenir **les enfants en difficultés** avec des objectifs individualisés et spécialisés

Palier 2- utiliser des stratégies de soutien auprès **d'enfants à risque**

Palier 1- offrir un environnement langagier riche et stimulant **pour tous**



MANUEL  
----- DE L'UTILISATEUR  
**Solem**

Soutenir et Observer le Langage et la communication des Enfants en classe de deuxième Maternelle



OBSERVER POUR MIEUX S'AJUSTER.  
S'AJUSTER POUR MIEUX SOUTENIR.



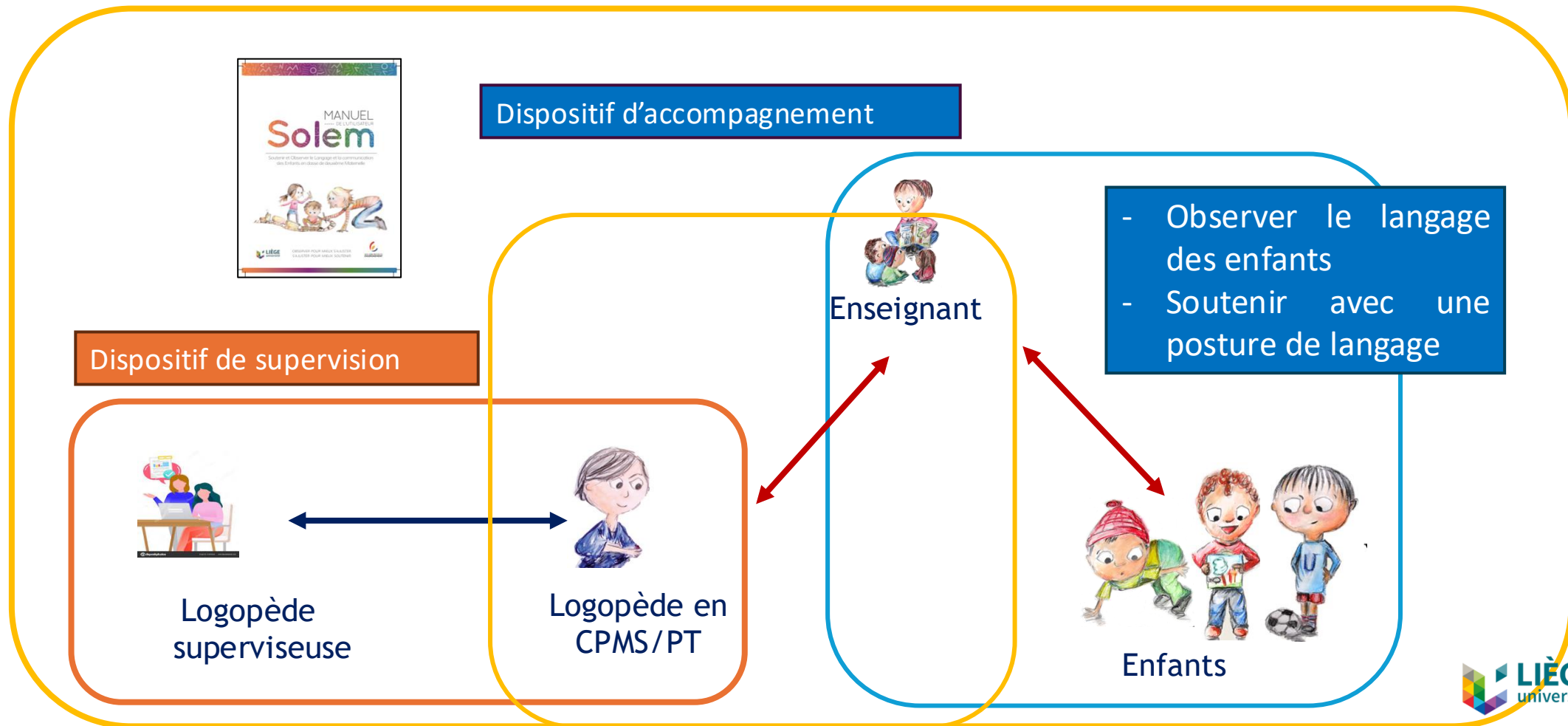
Modèle de Réponse à l'Intervention





# SOLEM

## Un dispositif double d'accompagnement et de supervision

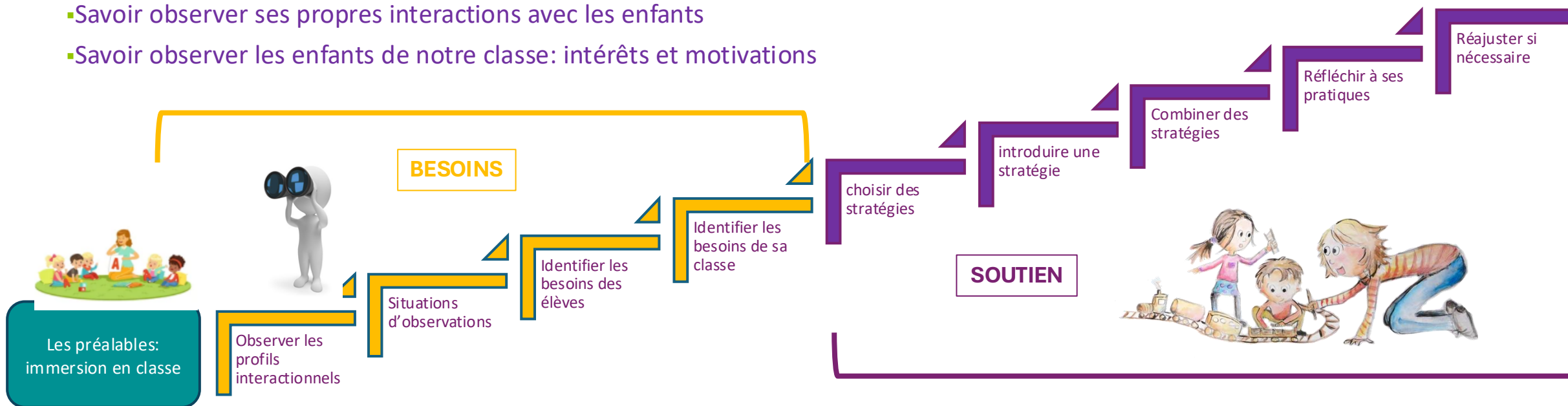


# Vers des interactions langagières riches et soutenantes pour tous les enfants de la classe



## Phase 1 : Observation

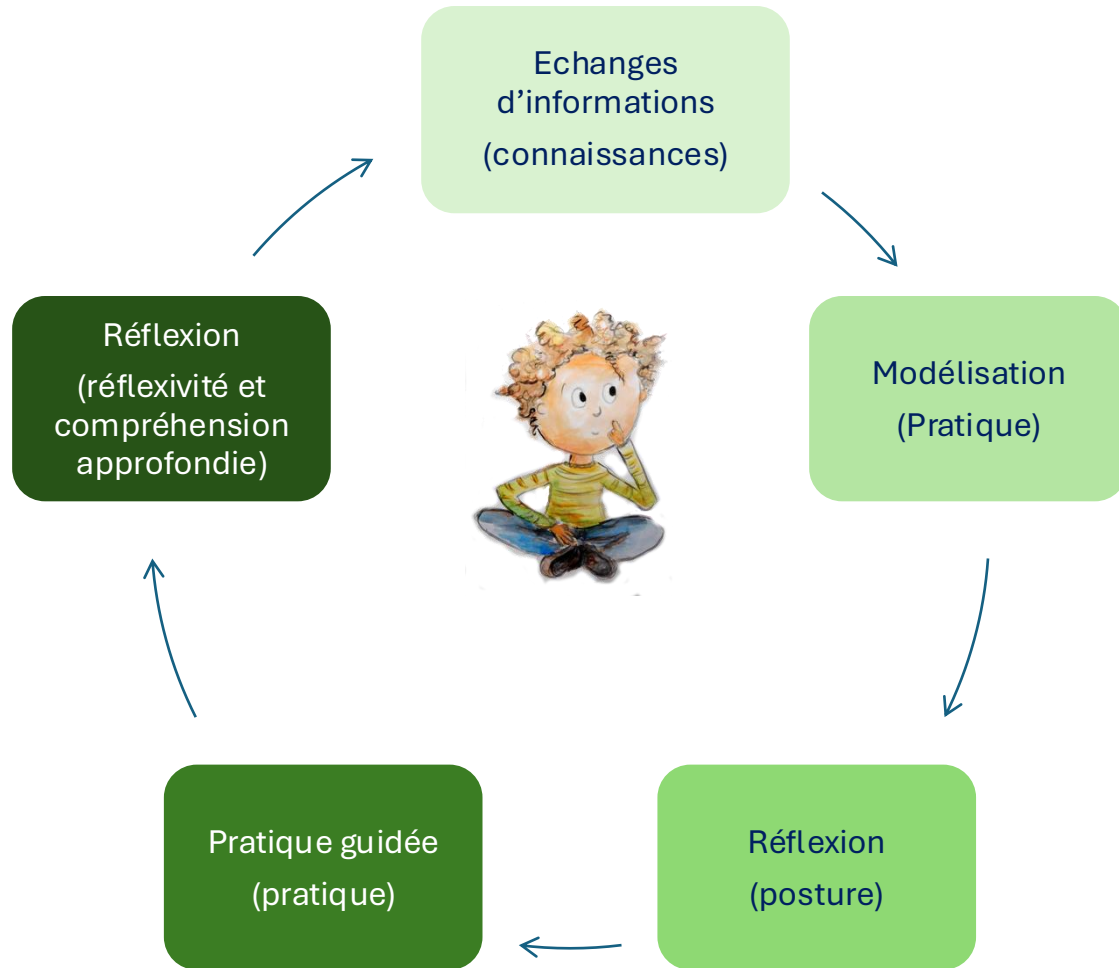
- Savoir observer ses propres interactions avec les enfants
- Savoir observer les enfants de notre classe: intérêts et motivations



## Phase 2 : Soutenir le langage et la communication

Utiliser des stratégies permettant de soutenir le langage et la communication de tous les enfants, dans toutes les situations.

# Un apprentissage réflexif



Biel et al. 2020; Dunst & Trivette, 2009



Quoi  
Pourquoi?



Fiche de concertation 2

*J'observe avec l'enseignant les profils interactionnels des enfants de sa classe*

Nom de l'enseignant.e : ..... Nom du logopède : .....

Date de l'entretien : .....

**Objectif de la rencontre**

Cette étape permet de déterminer les « profils interactionnels » de chacun des enfants de la classe. Le profil se détermine à partir de deux axes : « aisance verbale » (axe vertical) et « l'engagement dans les activités » (axe horizontal). Les profils interactionnels sont assortis à quatre couleurs :

- Ø Profil mauve : les enfants avec une bonne aisance verbale dans la langue d'apprentissage et qui s'engagent dans les activités.
- Ø Profil vert : Les enfants avec peu d'aisance verbale mais un bon engagement dans les activités.
- Ø Profil orange : les enfants avec une bonne aisance verbale mais avec peu ou pas d'engagement dans les activités.
- Ø Profil bleu : les enfants avec peu d'aisance verbale et peu engagés dans les activités.

Comment?

**Procédure :**

**1- Les concepts d' « aisance verbale » et d' « engagement » dans les activités**

Le logopède prend un moment pour redéfinir et clarifier les concepts d'aisance et d'engagement : il insiste notamment sur le fait que l'aisance verbale doit être considérée en dehors de la présence ou non de difficultés langagières. Il s'agit de l'aisance dans la langue d'apprentissage. L'engagement concerne l'ensemble des activités de manière générale, dans la classe.

Que pourriez-vous me dire concernant la notion d'aisance verbale? (insister sur le fait qu'il ne s'agit pas de difficultés langagières et qu'il s'agit de l'aisance verbale dans la langue de l'école).

Questions  
réflexives

Proposer à l'enseignant des questions concernant la réflexion autour de l'aisance des enfants :

- Ø Est-ce que l'enfant initie spontanément la conversation ou les échanges, malgré le fait qu'on ne comprenne pas tout ce qu'il dit (pour certains enfants)?
- Ø Prend-il facilement la parole pour communiquer un besoin, commenter ou expliquer un événement ?
- Ø L'enfant est-il timide en classe ?
- Ø S'exprime-t-il uniquement occasionnellement avec certains amis ou uniquement quand il a un besoin ou quand on lui pose une question ?
- Ø Communique-t-il de manière non verbale ?

*Je rencontre l'enseignant et sa classe*



Immersion  
en classe



# SOLEM

Réceptivité -  
Sensibilité aux  
tentatives de  
communication



- Importance de l'**observation**
- Développer une **démarche réflexive**  
(adaptation des pratiques éducatives - perspective plus centrée sur l'enfant)
  - Outiller les enseignants par rapport à l'observation des enfants de leur classe



# Observer



Observer les  
profils  
interactionnels

Situations  
d'observations

Identifier les  
besoins des  
élèves

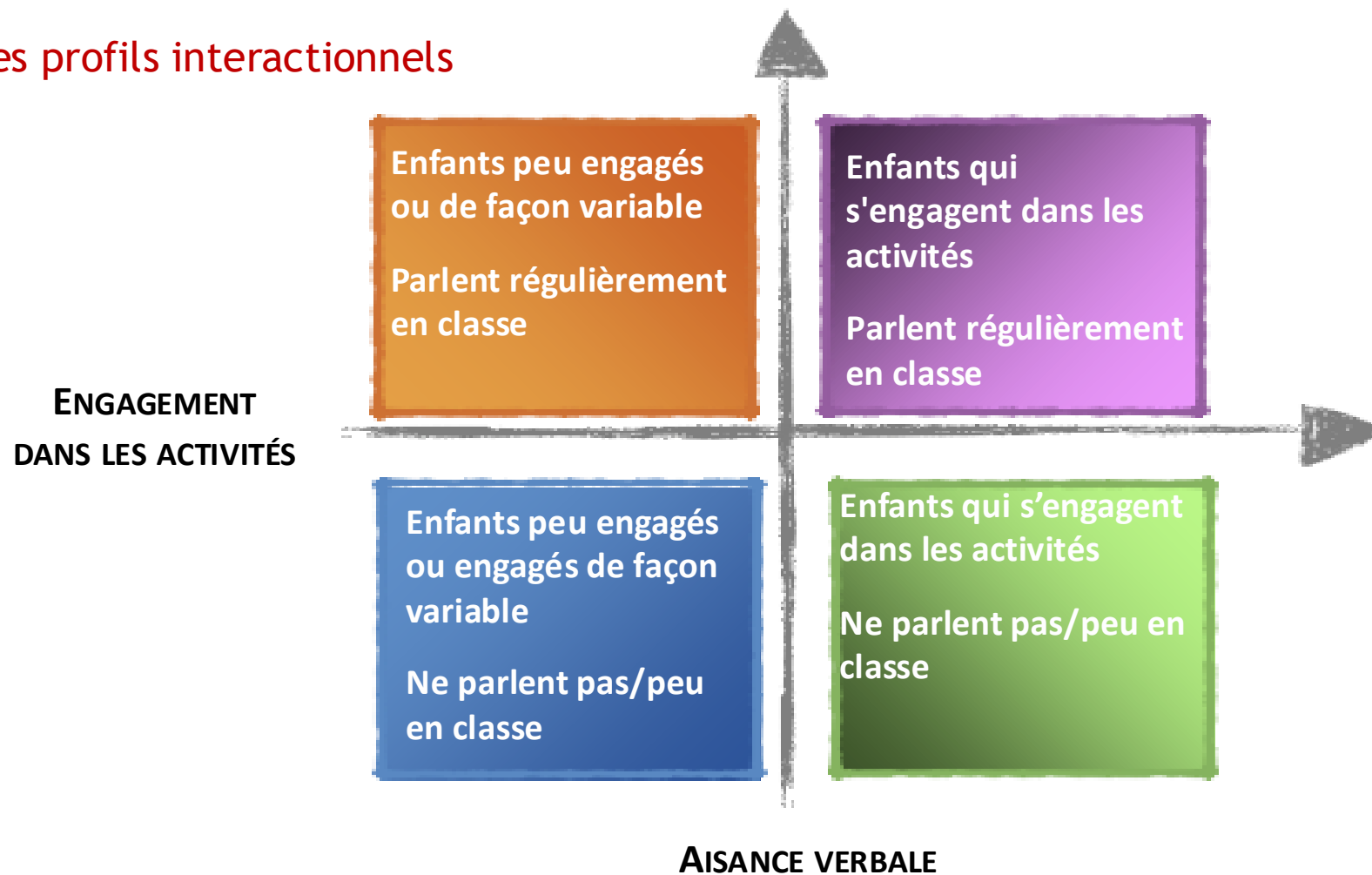
Identifier les  
besoins de sa  
classe



## J'observe conjointement avec l'enseignant son groupe classe

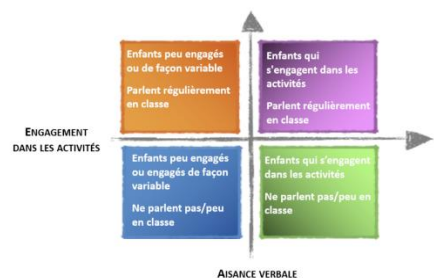


### Identifier les profils interactionnels





# Observer



Observer les profils interactionnels



Situations d'observations

Identifier les besoins des élèves



Identifier les besoins de sa classe



## Je réfléchis avec l'enseignant à la mise en place de situations d'observation des compétences langagières des élèves.



- ✓ Observer l'enfant à son meilleur niveau langagier
- ✓ Proposer des situations d'observation différentes en fonction du profil de l'enfant





... Situation d'observation ...

Il y a beaucoup d'occasions pour observer le langage et la communication d'un enfant de ce profil.

**Activité proposée :**  
J'essaie de tenir avec l'enfant une courte conversation à propos d'une activité qu'il a faite la veille ou durant le week-end.

- ⊗ *Pour certains enfants, il me suffira de me remémorer l'un des multiples échanges que j'ai eu avec eux au cours de la journée.*
- ⊗ *Pour d'autres enfants, je prends le temps de provoquer cet échange pour m'attarder davantage sur la façon dont ils construisent leurs phrases, dont ils prononcent leurs mots.*

Je parle d'une activité au cours de laquelle je n'étais pas présente, pour voir quels détails il arrive à me donner pour bien se faire comprendre. Mon intérêt en sera aussi plus authentique !



... Situation d'observation...

Pour observer le plein potentiel de communication d'un enfant de ce profil, il est recommandé de proposer une activité moins dirigée par l'adulte en suivant l'intérêt de l'enfant (jouer de la façon dont l'enfant a envie de jouer).

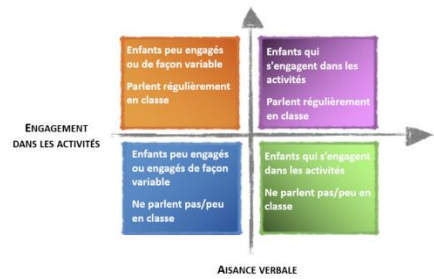
**Activités proposées :**  
Des activités dans lesquelles il y a des manipulations d'objets tridimensionnels et attrayants peuvent faciliter l'engagement de l'enfant et permettre de créer un contexte favorable aux échanges.

**Exemples d'activités à proposer :**

- ⊗ jeux avec des personnages/animaux
- ⊗ jeux de construction avec des blocs
- ⊗ pâte à modeler
- ⊗ jeux de voitures



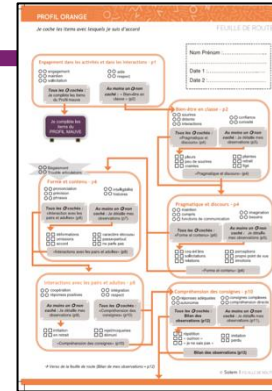
# Observer



Observer les  
profils  
interactionnels



Situations  
d'observations



Identifier les  
besoins des  
élèves

Identifier les  
besoins de sa  
classe



# J'identifie avec l'enseignant les besoins individuels des élèves

**PROFIL MAUVE**  
Je coche les items avec lesquels je suis d'accord

**FEUILLE DE ROUTE**

Nom Prénom : \_\_\_\_\_  
Date 1 : \_\_\_\_\_  
Date 2 : \_\_\_\_\_

Bégaiement  
 Trouble articulaire

Interactions des mots, des phrases, du discours - p1  
 prononciation  
 phrases  
 cohésion  
 précision  
 intelligibilité  
 besoins

Tous les  cochés : - En classe - (p2)  
Au moins un  non coché : - Sons et phrases - (p3)

**Sons et phrases - p3**  
quant aux sons...  
 sons  
 intelligibilité  
quant aux phrases...  
 phrases simples  
 conjugaison  
 pronoms  
 phrases complexes

Tous les  cochés : « Vocabulaire et discours » (p5)  
Au moins un  non coché : « Vocabulaire et discours » (p5)

**En classe - p2**  
quant à sa compréhension...  
 relations  
 conversation  
 écrit  
 règles  
 consignes

Tous les  cochés : - Soutien de type Cercle - (p11)  
Au moins un  non coché : - Vocabulaire et discours - (p5)

**Vocabulaire et discours - p5**  
 précision  
 mots complexes/rars  
 utilisation  
 histoires  
 notions de base

Tous les  cochés : « Compréhension des consignes » (p7)  
Au moins un  non coché : « Je détaille mes observations » (p6)

**Compréhension des consignes - p7**  
 réponses adéquates  
 autonomie  
 consignes complexes  
 compréhension directe

Tous les  cochés : « Bilan des observations » (p8)  
Au moins un  non coché : « Je détaille mes observations » (p6)

répétition  
 « ouhoun »  
 « je ne sais pas »  
 présent  
 autre  
 « moi »  
 genre

Bilan des observations (p8)

→ Verso de la feuille de route (Soutien de type cercle)  
→ Verso de la feuille de route (Bilan de mes observations - p8)

© Solem | FEUILLE DE ROUTE

**PROFIL VERT**  
Je coche les items avec lesquels je suis d'accord

**FEUILLE DE ROUTE**

Nom Prénom : \_\_\_\_\_  
Date 1 : \_\_\_\_\_  
Date 2 : \_\_\_\_\_

**PROFIL ORANGE**  
Je coche les items avec lesquels je suis d'accord

**FEUILLE DE ROUTE**

Nom Prénom : \_\_\_\_\_  
Date 1 : \_\_\_\_\_  
Date 2 : \_\_\_\_\_

**PROFIL BLEU**  
Je coche les items avec lesquels je suis d'accord

**FEUILLE DE ROUTE**

Nom Prénom : \_\_\_\_\_  
Date 1 : \_\_\_\_\_  
Date 2 : \_\_\_\_\_



## Bilan de mes observations - p9

### 1. Je reste vigilant car cet enfant :

- Présente un bégaiement  
→ Je consulte la fiche technique sur le bégaiement
- Présente un trouble articulaire (par exemple, « cheveu sur la langue »)  
→ Je consulte la fiche technique sur les troubles articulaires

### 2. En révisant l'ensemble de mes réponses aux sections complétées (recto de la feuille), cet enfant bénéficierait de soutien :

- Quant au développement des sons et des phrases  
→ Je consulte les stratégies « Je soutiens la production des sons et la construction des phrases de l'enfant »
- Quant à la compréhension de consignes  
→ Je consulte les stratégies « Je soutiens la compréhension »
- Quant au développement du vocabulaire et du discours  
→ Je consulte les stratégies « Je soutiens le vocabulaire et le discours de l'enfant »

### 3. ATTENTION ! J'ai complété la feuille de route d'un autre profil avant :

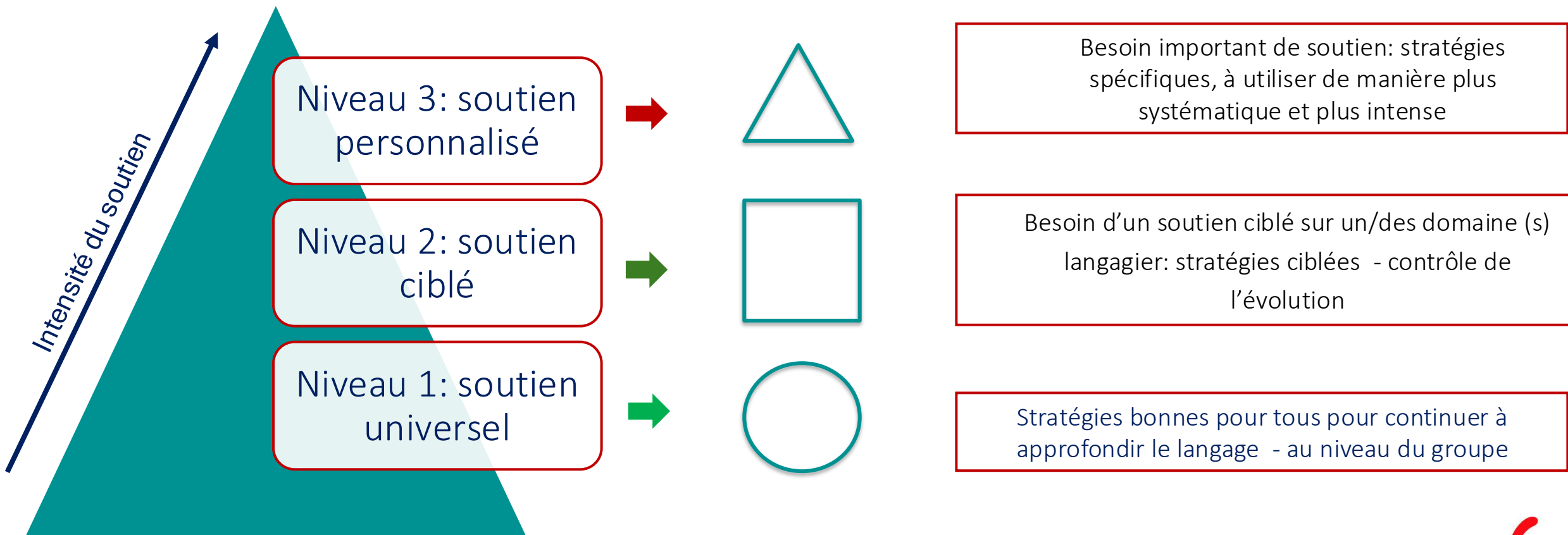
- L'enfant vient du profil « orange »  
→ Je consulte les stratégies « J'augmente l'engagement de l'enfant »
- L'enfant vient du profil « vert »  
→ Je consulte les stratégies « Je soutiens les interactions verbales »

**Aucun  n'est coché :**  
Je me rends au point 11 dans la section « Soutien de type cercle »

**Au moins un  est coché :**  
Je continue et me questionne sur la situation à la maison (p9)



## J'identifie avec l'enseignant le niveau de soutien (Moyenne section)







# S'ajuster pour mieux soutenir



Choisir des stratégies

Introduire une stratégie

Combiner des stratégies

réfléchir à ses pratiques

Réajuster



# SOLEM

**Réceptivité -**  
Sensibilité aux  
tentatives de  
communication

**Réactivité -**

Adaptation aux  
tentatives  
langagières –  
utilisation de  
stratégies



Solem ©

## ■ Soutenir le langage et la communication

- Pouvoir s'ajuster au niveau langagier et communicationnel des enfants

→ **En quantité et en qualité**

- Outiller les enseignants par rapport aux stratégies soutenant le langage
- Sensibiliser à l'importance de soutenir TOUS les en
- Adapter la fréquence d'utilisation des stratégies

# Je sélectionne avec l'enseignant les stratégies à mettre en place dans la classe

*J'offre un climat propice à la communication, au langage et à la littératie*



**Durant les ateliers en petits groupes, je prends des moments pour accompagner les enfants dans leurs jeux, leurs activités.**

Une fois que tous les enfants sont occupés dans des ateliers en petits groupes, je donne le temps de m'asseoir avec un groupe d'enfants et de m'engager dans le jeu, le bricolage, l'activité, et ce même dans l'espace cuisine-blocs. C'est une occasion idéale d'apprendre à connaître les enfants, d'observer et de parler avec les enfants, surtout ceux qui participent aux activités de grands groupes.

*J'offre un climat propice à la communication, au langage et à la littératie*



**Je parle des lettres de l'alphabet, de la façon dont je lis, des rimes que j'entends.**

Je parle explicitement du matériel écrit aux enfants. En parlant aux enfants des conventions de l'écrit (le sens de lecture, le rôle de l'espace entre les mots, la typographie...) et des sons dans les mots, d'une manière informelle, je contribue à développer leurs connaissances sur l'écrit et leur conscience phonologique, ce qui les aidera à apprendre à lire en 1<sup>er</sup> année.

**Par exemple, pour le sens de la lecture :** « Je vais lire ma phrase. « Interminables sont Paul de jambes les ». Oh là là, ma phrase ne veut rien dire ! C'est parce que j'ai commencé à lire du mauvais côté ! On réessaie. « Les jambes de Paul sont interminables. » Ah, ici ma phrase a du sens ! En fait, quand je lis une phrase, je dois toujours commencer par le côté gauche. On lit dans ce sens-là de gauche à droite. »

**Par exemple, pour les sons :** « Bonjour Sarah! Sarah ça commence par le « S » qui fait /ssss/ comme un serpent. Est-ce que quelqu'un d'autre a un /ssss/ dans son prénom? »



**JE RÉSUME MES OBSERVATIONS POUR L'ENSEMBLE DES ENFANTS DE MA CLASSE...**

Prénoms de l'enfant	Profil interactionnel	Type de soutien*	Soutien de type Cercle	Soutien de type Camé	Soutien de type Triangle	Soutien de type Carré	Soutien de type Triangle	Soutien de type Carré	Soutien de type Triangle	Soutien de type Carré	Soutien de type Triangle	Soutien de type Carré
Jonathan	■ ■ ■ ■ ■	□	X									
Samuel	■ ■ ■ ■ ■	△	X									
Jadris	■ ■ ■ ■ ■	△	X	X	X							
Malika	■ ■ ■ ■ ■	△	X	X	X							
Emma	■ ■ ■ ■ ■	△	X	X	X							
Sandra	■ ■ ■ ■ ■	○										
Sandrine	■ ■ ■ ■ ■	○										
Laura	■ ■ ■ ■ ■	○										

\*Soutien de type Cercle : pas de suivi particulier pour ces enfants mais ils peuvent bénéficier de stratégies de soutien langagier à mettre en place pour l'ensemble du groupe (cartes « J'offre un climat propice à la communication, au langage et à la littératie »)  
Soutien de type Camé : ces enfants ont besoin d'un soutien plus particulier pour soutenir le développement d'un ou plusieurs aspects de leur langage et de leur communication.  
Soutien de type Triangle : ces enfants ont besoin d'un soutien plus intensif et d'un suivi particulier pour le développement de plusieurs aspects de leur langage et de leur communication.

© Solem | RÉSUMÉ C, ADL

# S'ajuster pour mieux soutenir



Choisir des stratégies



Introduire une stratégie

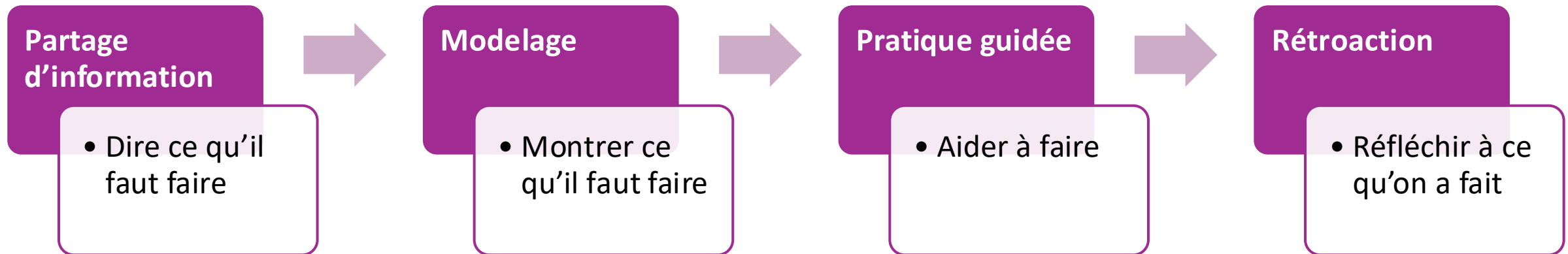
Combiner des stratégies

Réfléchir à ses pratiques

Réajuster si nécessaire



Le rôle du logopède, c'est d'aider les **enseignants** à oser relever le défi de proposer à tous les enfants le meilleur soutien langagier possible, tous les jours et dans toutes les situations.



*Biel et al. 2020; Schachter et al. 2019; pour une illustration pratique voir: Kouba Hreich et al. 2022; Houben et al. 2024*

- ✓ Des interventions in –situ **qui rencontrent les réalités contextuelles** (Frizelle et al., 2021)
- ✓ Des interventions **individualisées**: pratiques ciblées en fonction des besoins (Bergeron-Morin et al. 2022; Kouba Hreich et al. 2022)

# S'ajuster pour mieux soutenir



Choisir des stratégies



Introduire une stratégie



Combiner des stratégies



Réfléchir à ses pratiques



Réajuster si nécessaire



# SOLEM -Concrètement

INFO

**SOLEM, un dispositif pour développer le langage en maternelle**



INFO

**SOLEM, un dispositif pour développer le langage en maternelle**



[https://www.tvlux.be/video/info/solem-un-dispositif-pour-developper-le-langage-en-maternelle\\_48987.html](https://www.tvlux.be/video/info/solem-un-dispositif-pour-developper-le-langage-en-maternelle_48987.html)

# Ce qu'en pensent les partenaires



« voilà (nom de la logopède) est arrivée vraiment avec bienveillance, a pris le temps d'expliquer les choses, sa présence régulière en classe, ça j'insiste en disant, voilà pour moi, il faut vraiment que la logopède soit présente en classe pour renforcer ce lien avec l'enseignante et avec les enfants. Ce climat de confiance est vraiment là, oui ça je pense que c'est la base vraiment ». *DA, enseignante de 2<sup>ème</sup> maternelle* .

« On a observé les enfants puis on a vu ce qu'on pouvait mettre en place comme stratégies pour aider les enfants en difficulté, et en même temps, ça servait à toute la classe. [...] ». *DA, enseignante de 2<sup>ème</sup> maternelle*

« Ce qui est épatant, c'est que même des enfants de 4-5 ans qui avaient des difficultés arrivent maintenant à dire "stop, ce que tu fais là, ça me fait mal au cœur", ou "j'aime pas quand tu cries". Ils arrivent à mettre des mots. Avant, ça passait par des gestes, parfois par des coups », *VC, enseignante de 1<sup>ère</sup> maternelle*.

# Quelques résultats - enseignant

14 enseignantes

Age: m=46,28 (ET= 9.47)

Nb Années d'expériences:

M= 23,5 (ET= 9.59)

Nb d'années d'expérience

SOLEM: M= 2,6

ISE: M= 9 (ET= 5,26)

CLASS Pre-K, Pianta et al. 2008

	Soutien Emotionnel	Organisation de la classe	Soutien aux apprentissages
<b>FWB 2022 (Houben et al.)</b>	<b>5.1/7</b>	<b>5.5/7</b>	<b>1.77/7</b>
<b>Classes SOLEM (2025)</b>	<b>6.46/7 (0,38) 5,88-7</b>	<b>6.46/7 (0,49) 5,17-7</b>	<b>5.42/7 (0,67) 4,33-6,5</b>

1-2 (faible); 3,4 et 5 (moyen); 6-7 (élevé)

**Soutien aux apprentissages si < 3,25/7 → pas d'effet**



# Take home message

## Collaborer...

En adaptant l'intervention flexible, régulière et adaptée au contexte

En engageant les partenaires de communication de l'enfant

En vérifiant l'efficacité des interventions



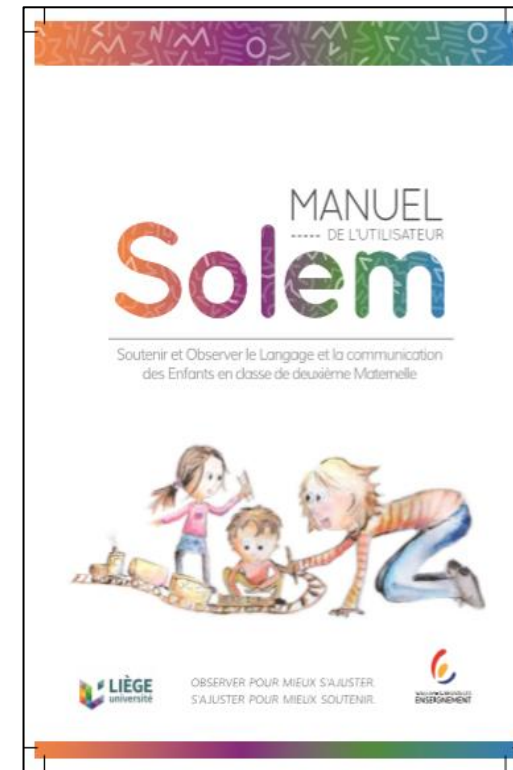
→ *Faire évoluer le rôle du/de la logopède: de consultant vers accompagnateur*

→ *Evoluer aussi grâce à l'expertise des acteurs dans le soutien au langage*

# Solem: l'équipe

**Projet WBE - Uliège, mené sous la responsabilité scientifique de Christelle Maillart, Université Liège**

- Sandrine Leroy, ULiège
- Lise Desmottes, ULiège
- Lisandre Bergeron Morin, ULaval
- Edith El Kouba, WBE, ULiège
- Nathalie Lion , WBE
- Madeline Longchamp , WBE



**Illustrations SOLEM:** Lisandre Bergeron-Morin

<https://www.wbe.be/ressources/ressources-pedagogiques/solem-un-dispositif-de-soutien-au-langage-des-la-maternelle/>

Sous la direction de **Chantal Desmarais**,  
**Christelle Maillart** et **Marie-Anne Schelstraete**

Préface de **Natacha Trudeau**

## Le trouble développemental du langage

Intervenir de la petite enfance  
à l'âge adulte



**UQ** Presses de  
l'Université du Québec



### Chapitre 3

**Kouba Hreich, E. & Maillart, C. (2026). De 3 à 6 ans - L'intervention indirecte: la collaboration orthophonistes-personnes enseignantes au préscolaire, In: C. Demarais, C. Maillart & M-A, Schelstraete (eds): *le Trouble Développemental du Langage: Intervenir de la petite enfance à l'âge adulte*. Presses de l'Université du Québec. pp.79 -112**

# REFERENCES

- Archibald, L. M. (2017). SLP-educator classroom collaboration: A review to inform reason-based practice. *Autism & Developmental Language Impairments*, 2, 1–17. <https://doi.org/10.1177/2396941516680369>
- Bergeron-Morin, L., Bouchard, C., & Hamel, C. (2022). Regards posés sur les pratiques de soutien du développement langagier utilisées par des éducatrices en centre de la petite enfance: Vers une individualisation des objectifs de développement professionnel. *Canadian Journal of Speech-Language Pathology and Audiology*, 46(2), 155–167. [https://cjslpa.ca/files/2022\\_CJSLPA\\_Vol\\_46/No\\_2/CJSLPA\\_Vol\\_46\\_No\\_2\\_Article\\_6\\_Bergeron-Morin\\_et\\_al.pdf](https://cjslpa.ca/files/2022_CJSLPA_Vol_46/No_2/CJSLPA_Vol_46_No_2_Article_6_Bergeron-Morin_et_al.pdf)
- Chrifi, N., & Maillart, C. (2025). Vers une meilleure compréhension de l'input langagier : l'apport du modèle tridimensionnel de Rowe & Snow (2020). *UPLF info*, 1, 16–27. <https://orbi.uliege.be/handle/2268/321421>
- Desmottes, L., & Maillart, C. (2020). Comment accompagner les enseignants du préscolaire à améliorer le développement langagier de leurs élèves?: Etude de l'efficacité de différents dispositifs d'implémentation de SOLEM. *ANAE: Approche Neuropsychologique des Apprentissages chez l'Enfant*, 164.
- El Kouba, E., Levieux, V., & Maillart, C. (2024, July 18). Supporting language in preschoolers: Using SOLEM, a collaborative approach between SLPs and teachers [Paper presentation]. IASCL 2024, Prague, Czechia. <https://hdl.handle.net/2268/321001>

# Références

---

- Reilly, S., & McKean, C. (2023). Creating the conditions for robust early language development for all—Part 1: Evidence-informed child language surveillance in the early years. *International Journal of Language & Communication Disorders*, 58(6), 2222–2241. <https://doi.org/10.1111/1460-6984.12919>
- Rowe, M. L. (2012). A longitudinal investigation of the role of quantity and quality of child-directed speech in vocabulary development. *Child Development*, 83(5), 1762–1774. <https://doi.org/10.1111/j.1467-8624.2012.01805.x>
- Schachter, R. E., Gerde, H. K., & Hatton-Bowers, H. (2019). Early childhood educators' use of language and literacy practices: The influence of professional development and coaching. *Early Education and Development*, 30(8), 1058–1081. <https://doi.org/10.1080/10409289.2019.1573375>
- Smith-Lock, K. M., Leitão, S., Prior, P., & Nickels, L. (2015). The effectiveness of an intervention for children with expressive grammar difficulties: A randomized controlled trial. *International Journal of Language & Communication Disorders*, 50(6), 745–764. <https://doi.org/10.1111/1460-6984.12180>
- Storkel, H. L., Voelmle, K., Fierro, V., Flake, K., Fleming, K. K., & Romine, R. S. (2017). Interactive book reading to accelerate word learning by kindergarten children with specific language impairment: Identifying an adequate intensity and variation in treatment response. *Language, Speech, and Hearing Services in Schools*, 48(1), 16–30. [https://doi.org/10.1044/2016\\_LSHSS-16-0058](https://doi.org/10.1044/2016_LSHSS-16-0058)
- Wesley, P., & Buysse, V. (2006). Ethics and evidence in consultation. *Topics in Early Childhood Special Education*, 26(3), 131–141. <https://doi.org/10.1177/02711214060260030101>