



L' « éducation égalitaire » dans les services de la petite enfance en Fédération Wallonie-Bruxelles (FW-B, Belgique).

Une approche au carrefour des sciences de l'éducation et de l'anthropologie de l'enfance

Florence Pirard (UR R.U.C.H.E.) et Élodie Razy (UR IRSS-Lasc)

Université de Liège

Séminaire « Regards croisés sur la petite enfance »

Paris, 13 mars 2026

ONE Academy, l'exigence de démarches collaboratives, interdisciplinaires et interinstitutionnelles

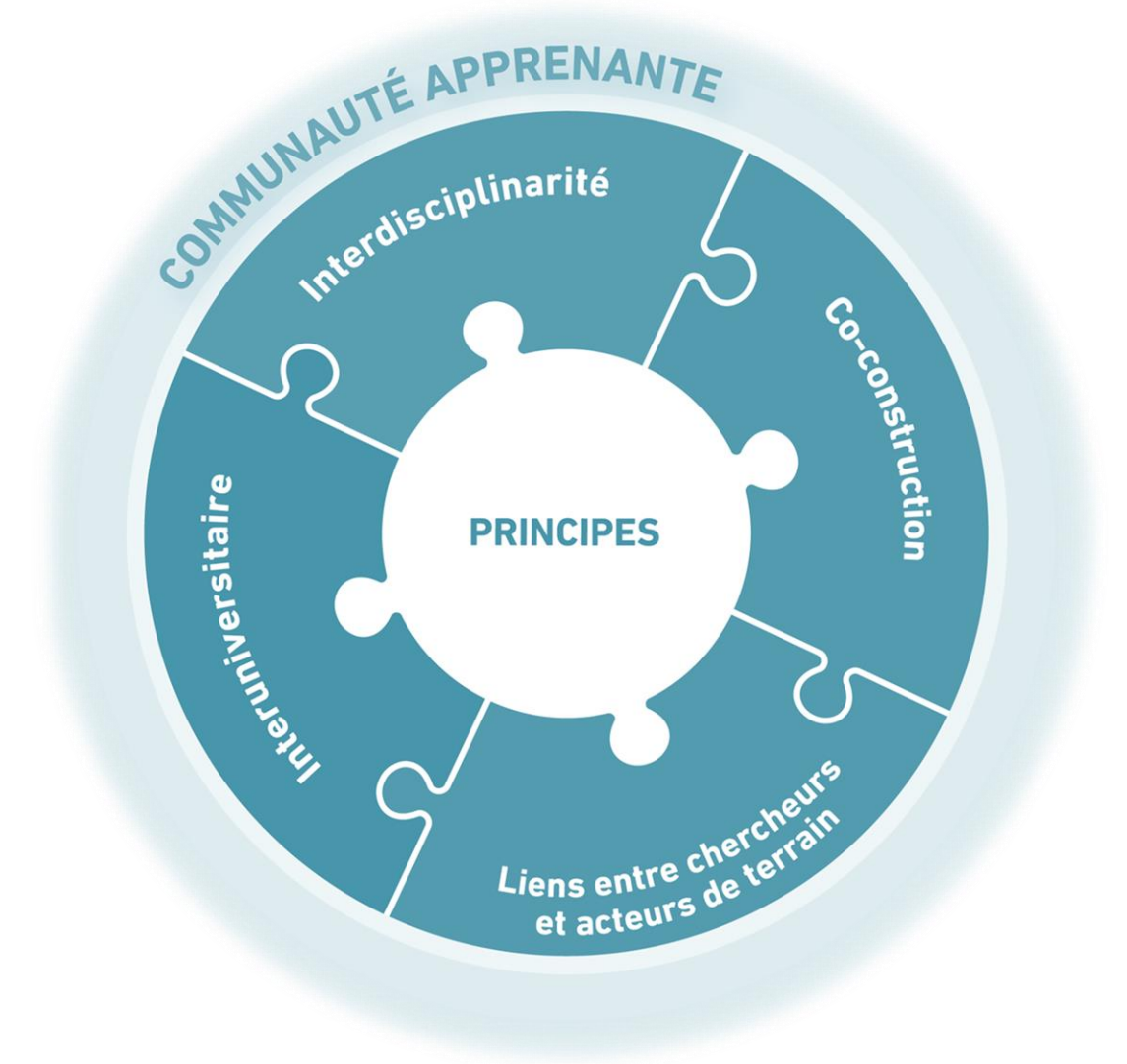
Un **partenariat** pour dynamiser la recherche dans le champ de l'Enfance en Belgique francophone

Vers une recherche **ancrée** dans les réalités du terrain et les contextes locaux

Quatre principes pour une recherche collaborative

Six recherches dont trois sur les questions de genre en petite enfance depuis 2020

Des **outils « à penser »** soutenant la réflexivité



Des micro-changements et des transformations systémiques

Double **plaidoyer institutionnel** : Genre et Recherches

Communauté « apprenante » en devenir

L'équipe de recherche

UNIVERSITÉ DE LIÈGE



Florence PIRARD
Chercheuse responsable



Christophe GENETTE
Chercheur, coordinateur de projet



Élodie RAZY
Chercheuse responsable



Léa COLLARD
Chercheuse, coordinatrice de projet



Fanny DRAGOZIS
Étudiante-chercheuse

HELMO



Gaëtan ABSIL
Chercheur

HE LEONARD DE VINCI



Jonathan COLLIN
Chercheur

ONE



Nathalie MAULET
Chercheuse ONE



Christine GODESAR
Chercheuse ONE

+ Leslie Dujardin (support administratif)

Une recherche



+

Outils réflexifs pour les professionnels




Axe Genre - Professionnel - Office de la naissance et de l'enfance

Disponible au Centre de documentation DRD ou sur demande oneacademy@one.be

Le genre dans les services de la petite enfance en contexte interculturel

Une thématique nouvelle pour les politiques publiques en FW-B (Pirard et al., 2015 ; Pirard & Razy, 2024) :

- Pas explicite ni dans les curriculums, ni dans les autres documents de référence de l'Office de la Naissance et de l'Enfance ;
 - Pas explicite dans les référentiels de formation initiale des professionnel·le·s de la petite enfance (excepté dans le nouveau bachelier AEJE) (Pirard et al., 2024) ;
 - Intégrée récemment dans l'offre de formation continue des professionnel·le·s de la petite enfance, financée par l'Office de la Naissance et de l'enfance depuis 2008.
- **Dans ce contexte politico-administratif, comment la thématique du genre fait-elle sens pour les acteur·ice·s de terrain ? Comment décrypter les dynamiques complexes à l'œuvre ?**
- 

Un curriculum qui défend une approche universaliste et individualisante

« Quelles pratiques vont développer des professionnelles de l'accueil qui cherchent à prendre en compte les différences culturelles tout en gérant au mieux leurs pratiques éducatives au quotidien ? À notre sens, la prise en compte de la dimension culturelle n'est qu'une des modalités dans la problématique plus générale de l'individualisation, de la considération de chaque enfant comme une personne unique avec toutes les caractéristiques qui constituent son individualité. Comme le soulignent Bosse-Platière et al., la connaissance des particularités culturelles est nécessaire. Elle est pourtant insuffisante. Elle ne constitue que le «cadre» au sein duquel il convient ensuite de décoder, de comprendre avec justesse une trajectoire particulière : celle de la famille que l'on a en face de soi, et singulièrement de la relation entre cette mère-là [ce parent-là] et cet enfant-là. Ceci suppose des compétences et des attitudes professionnelles d'écoute, d'observation, de décentration. C'est dans cette attitude d'individualisation de l'accueil, tant à l'égard de chaque famille, qu'à l'égard de chaque enfant, que réside l'essentiel de la véritable capacité d'intégration multiculturelle dans les milieux d'accueil, nous semble-t-il. Enfin, au-delà des connaissances générales dont dispose l'accueillante sur les enfants et leur culture d'origine, au-delà des connaissances particulières dont elle dispose sur la dynamique d'un enfant donné, il lui reste (elle et/ou l'équipe) à se positionner. C'est-à-dire à adopter des comportements cohérents avec les options éducatives qu'elle a prises dans son activité professionnelle et celles de l'institution dans laquelle elle s'inscrit. La qualité de l'accueil se définit au point de rencontre des savoirs et des valeurs sociales, familiales et individuelles » (Manni, 2002, p. 78).

→ **Le genre, une dimension à prendre en compte dans l'individualisation de l'accueil ? Quelles pratiques observées et rapportées dans les crèches et les lieux de rencontre enfants parents en FW-B vingt ans après la parution du curriculum ?**

Le genre sur le terrain professionnel, un impensé ?

- Thématique « faisant peu sens » au démarrage de la recherche
- Petite enfance perçue comme :
 - « agenrée »
 - « protégée » d'une socialisation différenciée
 - relevant d'une égalité déjà déployée

« Nous, on n'est pas confrontées à ça ;
ils sont trop petits, ce n'est pas chez
nous, c'est plus tard. »

Mise en visibilité et en intelligibilité par la recherche

- Identification *a posteriori* et *in situ* d'une multiplicité de situations en apparence ordinaires et perçues comme anecdotiques, ces « petits riens » (Razy, 2004)
- Décodage par des démarches collaboratives, disciplinaires et interdisciplinaires de la complexité des situations
- Attention portée aux éléments discrets, aux présupposés implicites et intériorisés

Quelques éléments de définition et de méthodologie

- **Genre et petite enfance**

- Des calendriers du schéma de construction de l'identité de genre (Langis & Germain, 2015 ; Davidson et al., 2015 ; Dafflon-Novelle, 2010 ; Golombok & Fivush, 1994 ; Dafflon-Novelle, 2006 ; Rouyer et al., 2014 ; Ferrez, 2006)
- Des variations selon les milieux dans la construction de l'identité de genre (Bereni et al., 2013 ; Octobre, 2010 ; Renard, 2019)
- « Clivages des sexes » (Octobre, 2010 ; Renard, 2019)
- « Socialisation différenciée »

- **Contexte interculturel**

- Une définition élargie
- Dépasser une approche des « chocs culturels » (Cohen-Emerique, 2015 ; Cohen-Emerique & Rothberg, 2015)

- **Education égalitaire, non sexiste, non genrée**

- Des approches situées (Gavray & Adriaenssens, dir., 2012; Hauwelle et al., dir., 2014; Rouyer et al., 2014)
- Des points de vue pluriels (Bayne, 2009 ; Richard, 2016 ; Hancewicz & Spinelli, 2021 ; Braeuner, 2014 ; Constantin-Bienaimé et al., 2014 ; Rahilly, 2022)

- **Méthodologie**

- **Terrains : services d'accueil de la petite enfance (crèches, LREP, consultations pour enfants)**
- Les **GACS** en sciences de l'éducation
- Ateliers parents
- Les **terrains ethnographiques en anthropologie**

Une diversité de points de vue et de pratiques des parents

Une éducation (non) genrée ?

- Une égalité de principe
- De la volonté affirmée d'une éducation égalitaire à la volonté non revendiquée

La maman de **Tim** (18 mois) exclut les contenus (films Disney, certains livres) qui ne correspondent pas à ses valeurs. Elle propose « des livres qui offrent d'autres modèles » [...] « je me rends compte de leur influence [des modèles] et de l'ancrage précoce des stéréotypes ».

LREP Tilleul, 1/03

L'anniversaire de **Lena** (13 mois) : « Elle a eu des poupées, une voiture électrique (ça, c'est moi et son frère) pour se promener dedans ; elle adore sa voiture blanche avec contrôle parental ; elle adore, elle veut sortir avec, et des vêtements ». Sa maman la rhabille en lui disant : « ma p'tite femme ». **Lena** se penche vers elle pour lui faire des bisous sur la bouche. « Ça fait drôle d'avoir des poupées à la maison. C'est une vraie petite femme ; elle a un parc géant avec toutes ses poupées ! Elle s'en occupe bien ! ».

LREP Chêne, 03/2023

- Le rôle de l'entourage
- Etre un « bon parent » (Pourtois & Desmet, 2002)
- Des normes de parentalité (Doyon et al., 2013)
- Des poupées et une voiture : au-delà des stéréotypes
- Des choix éducatifs familiaux remis en question : de l'éducation non genrée à l'influence de la religion

➔ **Le poids perçu des sphères extra-familiales et des institutions**

Lucienne, une maman : « Mon mari est musulman, donc l'éducation à la maison, c'est autre chose, ce qu'ils ont droit de savoir ou pas. Maintenant, on a l'impression que l'école suit la société, ils ont toutes ces informations trop tôt, sur l'homosexualité... »

La culture matérielle enfantine

- Le genre des objets est acquis très tôt : de la famille au milieu d'accueil (Lignier, 2019 ; Boe & Wood, 2018)
- Poupées et dînette
- L'intérêt de la comparaison : un détour par le Mali (Razy, 2007) et le Mexique (Razy, 2023)

➔ Des jeux et des jouets non clivants pour les parents dans les LREP étudiés (contre-exemples dans d'autres services d'accueil)

Tim (18 mois) berce un ours en peluche sur la balancelle en mousse installée sur le tapis en lui appuyant sur le nez ; il lui apporte à boire. Plus tard, il joue avec la cuisine en plastique qui présente un évier, un four, une taque. **Tony** (14 mois) joue à côté de lui puis **Georges** (14 mois) arrive et joue également avec la dînette. Les trois enfants se partagent l'espace, sans intervention des adultes présents, les mères des enfants et les professionnelles. *Tilleul, 03/2023*

« Les contenants présents en grand nombre permettent des jeux, notamment autour des gestes consistant à vider et à remplir. Ils commencent à devenir plus fréquents vers un an et concernent divers objets, souvent de la nourriture, du sable, de la terre, de l'eau, des claquettes... Le corps de l'enfant peut être le destinataire du transvasement. Il peut s'agir de l'amorce d'un jeu de dînette par les enfants proches du sevrage qui procèdent également par imitation de leurs aînés avec lesquels ils se tiennent plus fréquemment. **Sanba** (22 ; 14) joue avec les plus grands ; il remplit de terre et d'eau des récipients récupérés et effectue des transvasements. Ensuite ils jouent à lancer des pierres, puis *Sanba remplit un pot de sable » (Razy, 2007, p. 285-286).

L'apparence de l'enfant

- Le genre associé au sexe de naissance : vêtements, coiffures, parures, etc.
- Les vêtements (Court, 2010 ; Galinier Duprat & Salmon, 2020) et leurs normes changeantes (Beauvalet-Boutourye & Berthiaud, 2016)

➔ **Un enfant identifiable pour soi, pour lui/elle et pour les autres**

➔ **Prévenir les confusions**

Lena (13 mois) et sa maman arrivent pour une pesée et une mesure pendant la séance LREP. Elle porte une robe rose avec un legging blanc et un petit manteau rose et gris [...] Sylvia s'adresse à **Lena** (13 mois) et lui dit « Tu as déjà des boucles d'oreilles ? » *Chêne, 03/2023*

Une éducation (non) genrée, la culture matérielle et l'apparence : juste une question de classe sociale ?

- Une transmission implicite : corps, rôles parentaux genrés
- Les évolutions de la « norme égalitaire » dans les milieux populaires : une question de complémentarité plus qu'une remise en question de la domination masculine (Le Pape, 2019 : 89)

Sandrine, une maman : « Moi, ça ne me gêne pas qu'ils jouent avec des poupées, filles, garçons, comme moi, quand on était petits ; c'est pas pour ça qu'ils vont devenir... »

Elodie : « Homosexuels ? »

Sandrine : « Oui, mais les vêtements, non, habiller les filles en garçons, non ! »

Bouleau, 04/2023

Le choix laissé à l'enfant : un sujet clivant ?

- Pas de contrainte à se conformer explicitement à des normes de genre établies dans les LREP
- Des discours variés sur l'identité de genre

Je discute d'éducation avec les parents de **Lia** (9 mois). Ils estiment qu'ils ne font pas de différences entre les deux enfants (un aîné de 4 ans scolarisé dans une école à pédagogie alternative et Lia). La maman m'explique qu'elle ne voulait pas couper les cheveux de son fils quand il était petit pour qu'il garde ses boucles : « et maintenant, il ne veut plus les couper, ils sont longs et il y a parfois des moqueries à l'école ! », ce qu'elle déplore.

Bouleau, 06/2023

- Le risque de l'amalgame

Je présente la recherche au papa et à la maman de **Benjamin** (9 mois) que je vois pour la première fois. Le papa s'exprime : « je trouve que c'est pas à l'enfant de choisir, fille ou garçon, il ne sait pas, c'est le rôle de l'adulte... et ce truc de 'iel'... je trouve qu'on en parle beaucoup mais je n'ai rien contre les homosexuels ». La maman explique qu'elle est allée à la boulangerie et que la personne qui l'a servie avait les cheveux longs, une barbe et était maquillée ; son petit garçon de 8 ans lui a demandé « c'est une dame ou un monsieur ? » ; elle a répondu « je ne sais pas, ce qui est important c'est la personne » ; la personne en question a dit : « je suis les deux », en réponse à l'interrogation du petit garçon. La maman de **Benjamin** (9 mois) clôt la discussion en disant : « On a beaucoup de temps pour se poser des questions, même si on est *speed*, quand on va chercher l'eau au puits, on n'a pas le temps pour ça » ! *Tilleul, 03/2023*

Après mes explications sur la recherche, Lucienne, la maman de **Juan** (3 ans) que je rencontre pour la première fois m'explique : « Ma fille revient à la maison et me dit : 'j'ai des ex', 8 ans, je lui dis non, maintenant tout est trop tôt ; ils savent comment on fait les bébés très tôt ; personnellement, petit, on ne peut pas savoir ce qu'on veut être ». *Bouleau, 03/2023*

- ➔ **Styles d'éducation et milieu social ou origine : des référents culturels variés**
- ➔ **Milieus favorisés : épanouissement et réussite de l'enfant, une préoccupation dès la petite enfance conforme à celle observée pour les plus grands (Lahire, 2019)**

- Position explicite ou implicite concernant l'éducation (non) genrée et milieu social
- Malgré une position pour l'éducation égalitaire/non sexiste (+ éducation non genrée) : une transmission implicite de référents binaires
- La petite enfance : une période potentiellement « à risque » concernant la future orientation sexuelle de l'enfant ?
- Le spectre de l'homosexualité
- Des parents... et des professionnel·le·s

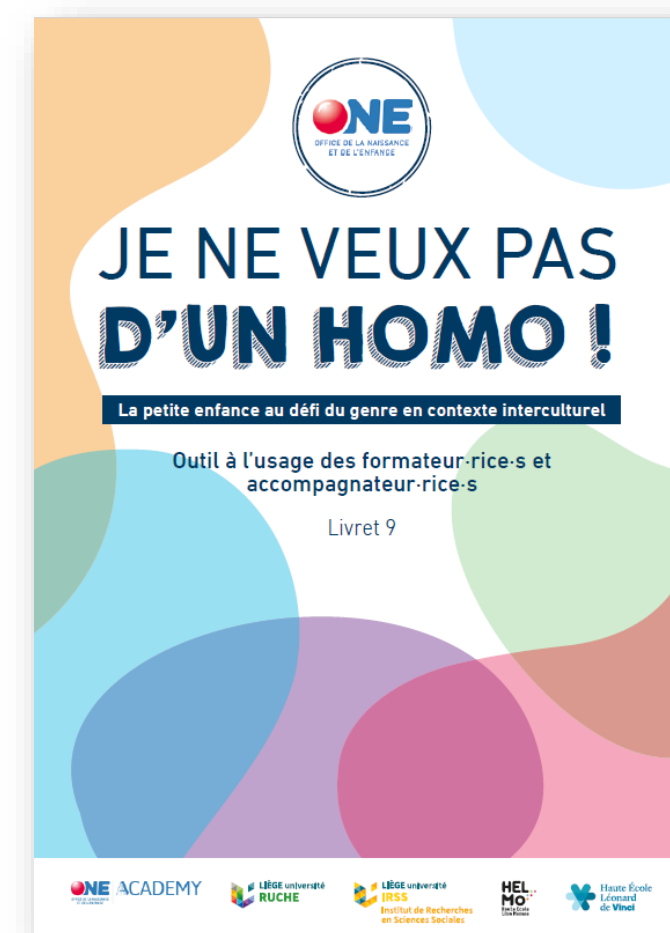
Du côté des professionnel·le·s

« (...) La conversation s'engage avec le papa de manière assez spontanée et libre. Le papa est assez bavard et n'a pas besoin d'être beaucoup relancé pour parler de lui et de ses problèmes de santé qui lui permettent d'être pour le moment très disponible pour sa fille. Il parle aussi avec beaucoup d'enthousiasme et de fierté de sa famille. Actuellement en congé de maladie, il est venu pour que sa fille puisse rencontrer d'autres enfants car il n'y en a pas dans son entourage et qu'elle montre de l'appétence pour les autres enfants quand elle a l'occasion d'en rencontrer dans des lieux publics. Il explique que sa femme va bientôt accoucher d'un deuxième enfant et que ce sera encore une petite fille. Il exprime spontanément qu'il a ressenti une petite déception à l'annonce du sexe de son deuxième enfant car il espérait un fils avec qui partager sa passion des voitures.

Je lui réponds que si ça tombe, sa fille aimera les voitures alors qu'un fils n'aurait peut-être pas été attiré par cela. Que cela me semble plus déterminé par la personnalité de l'enfant que par son sexe. Il dit que de fait, il partage déjà cette passion avec sa première fille qui aime aller avec lui au garage et entendre le bruit des moteurs. Il lui achète d'ailleurs des petites voitures, 'mais roses', pour rassurer la maman qui a peur que sa fille ne soit un 'garçon manqué' ».



Il est plus ou moins 16h00 dans le groupe des plus grands où plusieurs enfants sont en activité sous la responsabilité de leur puéricultrice de référence. Martin, 2 ans, se déplace en poussant un landau dans laquelle il a déposé une poupée tandis que les autres enfants sont occupés dans la pièce avec d'autres jeux. La puéricultrice de référence remplit les carnets de liaison maison/crèche. La directrice se trouve dans l'entrée de la crèche, attenante au « sas d'accueil », elle y range des brochures. Le parent de Martin vient le chercher. Ce parent salue la coordinatrice en entrant et se dirige vers le sas d'accueil. Il s'y trouve seul (il n'y a pas d'autres parents présents). Il dit « bonjour » à l'intention de la puéricultrice et constate que son fils promène une poupée. Le parent interpelle alors Martin : « Qu'est-ce que tu fais ? Tu joues à la poupée ? C'est pour les filles ça ! Allez, viens ! ».



Le pas de côté, l'ouverture à d'autres interprétations possibles

- L'enjeu de sortir de la binarité (ex. des voitures, mais des voitures roses...)
- Des professionnel·le·s face aux attentes parentales
- La recherche d'une rencontre, des négociations entre professionnel·le·s et parents, au sein du couple parental...
- Quelle place accordée à l'enfant dans les échanges entre la professionnelle et le papa dans ces situations ?

Entre besoins des enfants et attentes parentales

- Comment développer une approche éducative qui reconnaît et respecte les besoins et les droits des enfants, mais qui reconnaît aussi le parent dans ses fonctions, ses choix éducatifs, en particulier lorsqu'il exprime un point de vue différent, voire contradictoire avec ceux qu'ils/elles valorisent en tant que professionnel·le·s ou au sein de l'institution ?

→ **Dilemmes éthiques**

Entre les valeurs du cadre professionnel et celles du cadre privé

- Nicole (professionnelle) : « Mais moi personnellement, en tant que parent, moi je n'aimerais pas que... que mon garçon, il porte des robes. »
- Alba (professionnelle) : « Moi, je n'aimerais pas trop, si j'avais un garçon... de le retrouver en robe. »
- Chercheure : « Ca vous dérangerait qu'à la crèche, ils le fassent [mettre des robes] avec vos enfants ? »
- Nicole : « Je trouverais ça bizarre. Mais je ne vais rien dire [*rires*], mais je vais mordre sur ma chique (= je vais prendre sur moi NDLR) [*rires*]. »
- Alba (professionnelle) : « Au Maroc, ces histoires de robes pour les garçons ou de voitures pour les filles ne se posent même pas. »

Entre les valeurs du cadre professionnel et celles du cadre privé

« L'homosexualité c'est toujours très facile quand c'est chez les autres »... [...] Lorsque ma fille a débarqué dans ma chambre un soir [en me disant] « je crois que je suis homosexuelle », j'étais tout de suite moins tolérante ! [...] Je me disais « mais qu'est-ce que j'ai loupé dans son éducation ? Qu'est-ce qu'elle va devenir ? [...] Ce n'est pas de l'intolérance, [...] c'est qu'on a peur pour son enfant, pour son intégration, pour sa vie future. » (responsable de crèche)

→ **Écarts entre valeurs énoncés, valeurs référents et valeurs en actes (Barbier, 2003)**

Les interstices de l'égalité : l'espace, une question de genre dès la petite enfance ?

- Des travaux sur l'espace public
- Des travaux sur l'école : l'exemple de la cour de récréation (Monnard, 2016)
- Les enfants dans l'espace public (Rivière, 2017)
- Espace public et espaces sociaux fréquentés à l'adolescence (Gavray & Govers, 2018)
- Peu de travaux sur les tout-petits... et pourtant...

Une proposition éducative

La dernière fois, Isabelle avait proposé le même dispositif de coussins à faire tomber à **Louis** (2 ans). Il s'agit d'un petit garçon qui arrive toujours en courant et fonce, sans vraiment voir ou tenir compte des autres enfants sur son passage ni regarder où il met les pieds ou s'il y a des obstacles. Il tombe et fonce souvent dans des objets ou des enfants, se fait parfois mal. Il passe d'un endroit à l'autre à toute vitesse, escalade, saute, marche sur les jouets, monte sur des coussins sans s'arrêter. Cette activité, comme celle proposée à **Adam** (3 ans), oriente l'énergie de **Louis** (2 ans) et le même plaisir se lit sur son visage souriant dans la relation qu'il tisse avec Isabelle par le regard et l'énergie qui se dégage de leurs échanges. Le jeu attire là aussi d'autres enfants. *LREP Tilleul, 1/2023*

- Jeux de construction ou déconstruction : une question de sexe ?
- Une activité genrée ?
- Des attentes en matière d'occupation de l'espace (Court, 2017)
- Des relations de pouvoir au profit des garçons entre 4 et 6 ans (Charaffedine et al., 2020)

Thaïs (2 ans ½), une petite fille (3^{ème} d'une fratrie scolarisée dans une école à pédagogie alternative), plutôt délicate dans ses gestes et ses attitudes et aimant bien sauter, est attirée par le coin des coussins à renverser. Elle jette un regard à sa maman, semblant chercher une approbation que celle-ci lui donne par un sourire et un regard, avant d'aller pousser les coussins avec Adam (3 ans), mais avec une certaine modération. « Maman, regarde, maman, regarde », interpelle **Thaïs** (2 ans ½). Celle-ci ne l'entend pas et Gaëlle, la psychomotricienne stagiaire, se fait porte-voix : maman, regarde, maman, regarde ». La maman de **Thaïs** (2 ans ½), qui discutait avec d'autres parents, dresse l'oreille, tourne le regard et félicite sa fille qui arbore un grand sourire. *LREP Tilleul, 01/2023*

Fabienne, psychomotricienne elle aussi, sur le sujet de l'occupation genrée de l'espace. Lors de nos échanges, elle me dit : « Je ne vois pas trop de différences entre filles et garçons ; je suis au taquet pour ça ; j'ai l'impression que les parents font de moins en moins de différences. Mais ça dépend des enfants, de l'âge, de la composition du groupe. La dernière fois, j'ai organisé une activité et les filles étaient plus nombreuses ; elles prenaient toute la place ! ». Un moment plus tard, nous poursuivons et elle me parle des petits garçons qui n'aiment pas ces activités « de garçon » et qui sont parfois poussés par les adultes à se conformer à cette « image d'homme ». Elle décèle une vraie souffrance chez ces enfants. *Bouleau, 05/2023*

Et les enfants ?

- Les transgressions des normes de genre (Dafflon-Novelle, 2006)
- Dans les « catégories populaires » : « [...] les parents décrivent pour leur enfant des répertoires de pratiques souhaitées plus restreints que le champ des pratiques que ceux-ci effectuent réellement, notamment pour les filles » (Octobre , 2010).
- L'agentivité/agency des enfants
- Les « smooth spaces » (Brembeck 2009)
 - ➔ Étudier les « cultures locales de l'*agency* » (Razy, 2019)
 - ➔ Étudier les modalités verbales et non verbales d'exercice de l'*agency*

Casser ou ne pas casser des murs de briques

Katja lui dit [à Thaïs] : « Tu peux y aller si tu veux casser des murs ». **Thaïs** (2 ans ½) répond : « Non », puis Katja monte une tour miniature en cubes de mousse à renverser sur le tapis, assise par terre ; montage de la mini-tour et renversement alternent dans une ambiance joyeuse avec **Thaïs** (2 ans ½).

LREP Tilleul, 03/2023

L'Entre enfants

Après quelques temps, **Lucile (2 ans)**, petite fille alors âgée de deux ans, s'approche de **Léo** lorsqu'il détient le ballon dans le but de se prêter également au jeu. Elle tend les bras et attrape alors la balle. Léo la lui reprend vivement des mains en lui disant : « non, tu peux pas, c'est à nous ». Il relance alors le ballon à ses copains tandis que **Lucile** se dirige vers Amina, en pleurant et en montrant **Léo** du doigt. Cette dernière lui suggère alors de prendre un autre ballon car les garçons possédaient celui-là en premier. **Lucile** continue de pleurer quelques minutes, avant de se rendre seule sur le module avec le toboggan, à quelques pas d'Amina qui surveille à nouveau les autres enfants, statiquement, depuis sa chaise, le regard dirigé vers les différents jeux en cours. *Crèche « l'île des petits », 03/2024*

Le « coin allaitement »

La maman d'**Edward** (10 mois) est la seule que j'aie toujours vue se rendre dans l'espace allaitement pour allaiter ; elle y est systématiquement accompagnée par le papa, qui organise son temps de travail pour venir au LREP avec elle. Cette fois-ci, Karim (2 ans) se joint à eux, intrigué ; un peu surpris au départ, les deux parents se regardent et, sans un mot, le laissent assister à la tétée d'Edward (10 mois), derrière le paravent. LREP Tilleul, 04/2023

Références

- Barbier, J.M.** (2003). Les rapports entre valeurs et activités professionnelles. *Vie Sociale*, 4, 75-80.
- Bayne, E.** (2009). Gender Pedagogy in Swedish Pre-Schools: An Overview. *Gender Issues*, 26, 130-140. <https://doi.org/10.1007/s12147-009-9076-x>
- Beauvalet-Boutouyrie, S. & Berthiaud, E.** (2016). *Le Rose et le Bleu. La fabrique du féminin et du masculin*. Belin.
- Bereni, L., Chauvin, S., Revillard, A., & Jaunait, A.** (2013). *Introduction aux études sur le genre (2e édition): Vol. 2e édition revue et augmentée (2008)* (p. 357). De Boeck Université. <https://shs.hal.science/halshs-01344006>
- Boe J.L. & Woods, R.J.** (2018). Parents' Influence on Infants' Gender-Typed Toy Preferences. *Sex Roles*, 79(5-6), 358-373. DOI : 10.1007/s11199-017-0858-4
- Braeuner, J.** (2014). Égalité, genre et différences sexuées. Dans F. Hauwelle, M. Rubio et S. Rayna, *L'égalité des filles et des garçons dès la petite enfance* (p. 49-66). Érès. <https://doi.org/10.3917/eres.rubio.2014.01.0049>.
- Brembeck, H.** (2009). Children's 'Becoming' in Frontiering Foodscapes. In James, A., Kjørholt, A.T., Tingstad, V. (eds) *Children, Food and Identity in Everyday Life. Studies in Childhood and Youth*. Palgrave Macmillan, London. https://doi.org/10.1057/9780230244979_8
- Charafeddine, R., Zambrana, I. M., Triniol, B., Mercier, H., Clément, F., Kaufmann, L. & Van der Henst, J. B.** (2020). How Preschoolers Associate Power with Gender in Male-Female Interactions: A Cross-Cultural Investigation. *Sex Roles*, 1-21.
- Cohen-Emerique, M.** (2015). *Pour une approche interculturelle en travail social : théories et pratiques*. Presses de l'EHESP.
- Cohen-Emerique, M., & Rothberg, A.** (2015). *La méthode des chocs culturels. Manuel de formation en travail social et humanitaire*. Presses de l'EHESP.
- Constantin-Bienaimé, H., Helbecque, D. & Bellamy, M.** (2014). Vers une éducation non sexiste à la crèche. Dans Francine Hauwelle (Ed.), *L'égalité des filles et des garçons dès la petite enfance* (p. 167-199). Érès. <https://doi.org/10.3917/eres.rubio.2014.01.0167>
- Court, M.** (2010). « Faut pas que ça fasse fille »: les enfants, les vêtements et la couleur. *Vacarme*, 52, 27-29. <https://doi.org/10.3917/vaca.052.0027>
- Court M.** (2017). *Sociologie des enfants*, La Découverte
- Dafflon Nouvelle, A.** (2006). Identité sexuée : construction et processus. Dans A. Dafflon Nouvelle (Ed.), *Filles-garçons : socialisation différenciée*. PUG.
- Dafflon Nouvelle, A.** (2010). Pourquoi les garçons n'aiment pas le rose ? Pourquoi les filles préfèrent Barbie à Batman : Perception des codes sexués et construction de l'identité sexuée chez des enfants âgés de 3 à 7 ans. In S. Croity-Belz (Ed.), *Genre et socialisation de l'enfance à l'âge adulte* (p. 25-40). Érès. <https://doi.org/10.3917/eres.rouye.2010.01.0025>
- Davidson, C. R., Payne, K. E., Maltz, S. & Rabow, J.** (2015). The Cost and Effect of Gendering in the Family. *Sociology Mind*, 5, 227-238. <http://dx.doi.org/10.4236/sm.2015.54020>
- Denèfle, S.** (ed.). (2004). *Femmes et villes*. Presses universitaires François-Rabelais. doi :10.4000/books.pufr.333
- Doyon, J., Odier Da Cruz, L., Praz, A.-F. & Steinberg, S.** (2013). Normes de parentalité : modélisations et régulations (XVIIIe-XXIe siècles), *Annales de démographie historique*, 125, 7-23. Éditions Belin. <https://doi.org/10.3917/adh.125.000>
- Ferrez, E.** (2006). Éducation préscolaire : filles et garçons dans les institutions de la petite enfance. Dans A. Dafflon-Nouvelle, *Filles-garçons : socialisation différenciée ?* (p. 69-83). Presses universitaires de Grenoble.
- Galinier Duprat, A. & Salmon, C.** (2020). Chapitre 6. Les stéréotypes de genre dans la mode enfantine : le cas des T-shirts à message. Dans F. Benoit-Moreau (éd.) *Genre et marketing: L'influence des stratégies marketing sur les stéréotypes de genre* (p. 117-134). EMS Editions. <https://doi.org/10.3917/ems.benoi.2020.01.0117>
- Gavray, C., & Adriaenssens, A.** (dir.) (2012). *Une fille = un garçon ? Identifier les inégalités de genre à l'école pour mieux les combattre*. L'Harmattan.

- Gavray, C., & Govers, P. (2018). Usages et représentations genrées des espaces à l'adolescence. Dans M. Sacco & D. Paternotte, *Partager la ville* (p. 81-95). Academia-l'harmattan. <https://hdl.handle.net/2268/227211>
- Golombok, S., & Fivush, R. (1994). *Gender development*. Cambridge University Press.
- Hancewicz, A. & Spinelli, M. (2021). *Éduquer sans préjugés*. J.C. Lattès, 2021, 9782709666749. hal-04345586
- Hauwelle, F., Rubio, M.N., & Rayna, S. (2014). *L'égalité des filles et des garçons dès la petite enfance*. Érès.
- Jaurand, E. & Séchet, R. (2015). Sexualités et espaces publics : identités, pratiques, territorialités. *Géographie et cultures*, 95, 5-12.
- Lahire, B. (dir.) (2019). *Enfances de classe. De l'inégalité parmi les enfants*. Seuil.
- Langis, P. & Germain, B. (2015). *La sexualité humaine*. De Boeck Supérieur.
- Le Pape, M. (2019). Les familles populaires ne sont pas modernes à la maison. Dans O. Masclat (Ed.) *La France d'en bas : Idées reçues sur les classes populaires* (p. 83-91). Le Cavalier Bleu. <https://doi.org/10.3917/lcb.mascl.2019.01.0083>
- Lignier, W. (2019). *Prendre. Naissance d'une pratique sociale élémentaire*. Seuil.
- Manni, G. (dir.). (2002). *Accueillir les tout-petits, oser la qualité*. Office de la Naissance et de l'Enfance - Fonds Houtman.
- Monnard, M. (2016). Occuper et prendre place : une lecture des rapports de pouvoir dans la cour de récréation. *Espaces et sociétés*, 166, 127-145. <https://doi.org/10.3917/esp.166.0127>
- Octobre, S. (2010). La socialisation culturelle sexuée des enfants au sein de la famille. *Cahiers du Genre*, 49, 55-76. <https://doi.org/10.3917/cdge.049.0055>
- Pirard, F., Schoenmaeckers, P., & Camus, P. (2015). Men in childcare services: From enrolment in training programs to job retention. *European Early Childhood Education Research Journal*, 23(3), 362-369. <http://hdl.handle.net/2268/184242>
- Pirard, F., Zogmal, M. & Garnier, P. (dir.) (2024). *Pratiques et politiques en petite enfance. Perspectives internationales*. P.I.E. Peter Lang. <https://hdl.handle.net/2268/313065>
- Pirard, F., Sharmahd, N. Peleman B., Van Laere, K., Reinertz, C., & Backes, J. (2024). Belgium – ECEC Workforce Profiles. In *Early childhood workforce profiles across Europe. 33 country reports with key contextual data*, edited by P. Oberhuemer and I. Schreyer. Munich: State Institute for Early Childhood Research and Media Literacy. <https://hdl.handle.net/2268/315978>
- Pirard, F. & Razy, É. (dir.) (2024). *La petite enfance au défi du genre en contexte interculturel*. Office de la Naissance et de l'Enfance.
- Pourtois, J. & Desmet, H. (2002). Comment être de bons parents ? Dans J.-F. Dortier (éd.) *Familles : Permanence et métamorphoses* (p. 175-182). Éditions Sciences Humaines. <https://doi.org/10.3917/sh.dorti.2002.01.0175>
- Rahilly, E. (2022). "Well Duh, That's How You Raise a Kid": Gender-Open Parenting in a (Non)Binary World. *LGBTQ+ Family: An Interdisciplinary Journal*, 18(3), 262–280. <https://doi.org/10.1080/27703371.2022.2089309>
- Razy, É. (2004). Le corps et la personne du petit enfant : Ethnographie des petits riens du quotidien soninké. *Autre (L'): Cliniques, Cultures et Sociétés: Revue Transculturelle*, 5 (2), 203-214. <https://hdl.handle.net/2268/24964>
- Razy, É. (2007) *Naître et devenir. Anthropologie de la petite enfance en pays soninké (Mali)*. Société d'Ethnologie.
- Razy, É. (2019). Bébés de l'anthropologie, anthropologie des bébés? Une longue quête si nécessaire. *L'Autre*, 20(2), 131-142.
- Razy, É. (2023). At the Core of Institutional Care in Two Children's Residential Homes (Mexico). An Anthropological Approach, *Revista de El Colegio de San Luis*, ID.
- Renard, F. (2019). Le clivage des sexes est plus marqué dans les milieux populaires. In O. Masclat (Ed.), *La France d'en bas : Idées reçues sur les classes populaires* (p. 93-97). Le Cavalier Bleu. <https://doi.org/10.3917/lcb.mascl.2019.01.0093> Richard, 2016 ;
- Rivière, C. (2017). La fabrique des dispositions urbaines Propriétés sociales des parents et socialisation urbaine des enfants, *Actes de la recherche en sciences sociales*, 216-217(1), 64-79. <https://doi.org/10.3917/arss.216.0064>.
- Rouyer, V., Mieyaa Y. & Le Blanc, A. (2014). Socialisation de genre et construction des identités sexuées, *Revue française de pédagogie*, 187. <https://doi.org/10.4000/rfp.4494>
- Sacco, M. & Paternotte, D. (ed.) (2018). *Partager la ville, genre et espace public en Belgique francophone*. Édition Academia.