

Engagement et réussite en formation continue : Cas du D.U. Techniques Multimedia

Enquête de satisfaction étudiante sur la décade 2005-2015 et analyse de l'influence d'un changement de forme pédagogique.

I. Introduction :

Nous nous proposons d'étudier l'influence conjointe d'une pédagogie active et d'une organisation pédaogo-centrée sur un ensemble de critères liés à la réussite. Nous nous baserons pour cela sur une enquête biannuelle, réalisée au sein de la formation D.U. Techniques Multimedia et portant sur dix critères liés à la réussite. Nous expliquerons ensuite les vingt mesures mises en place pour favoriser une pédagogie active (avec appui numérique) et l'engagement des étudiants. Nous montrerons enfin que, le retour à une pédagogie et une organisation de formation plus classiques a provoqué une baisse non négligeable de la satisfaction et de la réussite pour les 4 dernières promotions formées.

II. Description du contexte : la formation

En 1998, le GRETA Béarn Soule et le Lycée SAINT-CRICQ en partenariat avec l'Université de Pau et des Pays de l'Adour, ont mis en place une formation aux techniques multimédia en 1 an. Elle accueille en cette rentrée 2015 sa 21^e promotion pour moitié financée par le Conseil Régional d'Aquitaine.

Les profils et objectifs des candidats sont divers avec comme point commun la passion pour la communication multimedia. La promotion est constituée de 15 étudiants sélectionnés parmi une soixantaine de dossiers, selon des critères tels que la motivation, l'esprit de groupe, l'engagement, l'entrepreneuriat, les compétences informatiques et artistiques, avec ou sans diplôme (autodidactie). Il s'agit d'un point important pour comprendre l'état d'esprit des étudiants de cette formation continue : Ils ont un fort désir d'apprendre pour trouver un travail motivant : un projet professionnel les anime.

Partant de ces constats, il est logique d'attendre un fort taux de réussite, d'engagement et de satisfaction si la formation répond à leurs attentes.

Enseigner à des adultes (en moyenne 32 ans) avec un vécu est complexe car il faut, entre autre, savoir impliquer l'apprenant dans son apprentissage, donner du sens, respecter ses objectifs, fournir de la matière et du défi, tenir compte des acquis antérieurs¹. En effet, en peu de temps (660h de cours) il doit acquérir un maximum de connaissances et développer des compétences professionnelles transférables rapidement sur le marché du travail (440h de stage).

Cette formation existe depuis 20 ans. A ses débuts, les cours étaient souvent « magistraux » et parfois décriés par les étudiants. Une démarche qualité a été mise en place avec deux bilans annuels sous forme de questionnaires et d'entretiens de groupes. Les retours d'expériences

¹ A partir des travaux de (Masson, 2015), (Dweck, 2010), (Biggs, 1996)...

pertinents ont conduit l'équipe pédagogique à faire évoluer la maquette de formation, les méthodes pédagogiques et les conditions de travail.

Un plan d'action à long terme a donc été élaboré et mis en place par l'équipe de coordination.

III. Un plan d'action :

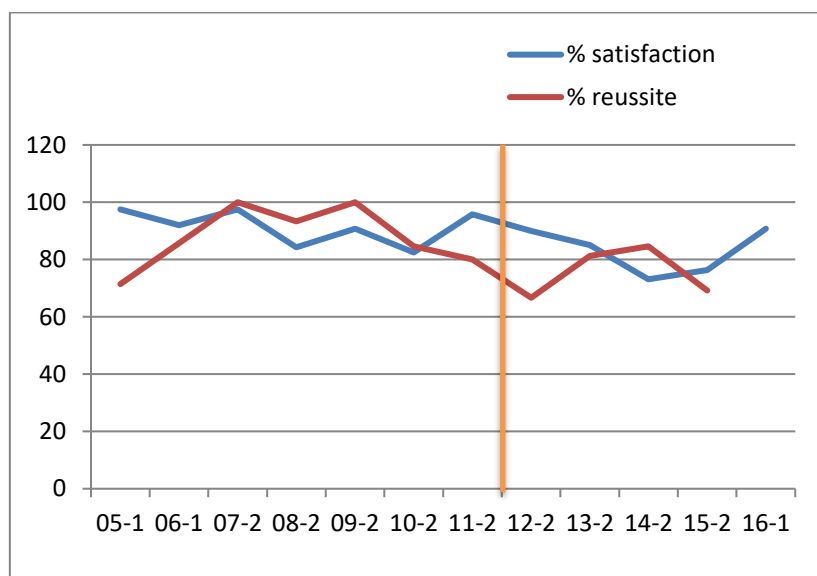
L'appétence de certains enseignants pour les sciences de l'éducation nourrit, aujourd'hui encore, ce projet pédagogique par l'application de grands principes. Au fil des ans, l'intégration de routines pédagogiques comme le « connect/extend/challenge » de David N. Perkins (« Making Thinking Visible » - 2003), ou encore l'étayage de pratiques existantes grâce au classement de John Hattie (« Visible Learning » - 2009), ou plus récemment l'intégration de principes tirés des neurosciences, ont permis à ces enseignants de se professionnaliser et d'impliquer les étudiants dans la compréhension de l'acte d'apprendre (développement métacognitif).

Depuis 2004, un plan d'action sur le long terme comprenant à présent 20 mesures, a été créé et mis en application progressivement.

L'article complet détaillera ce plan et ses résultats sur les 11 ans d'enquête. Et nous tenterons d'expliquer la baisse marquée des indicateurs qualité constatée depuis 2012, suite à un changement de coordination et de forme pédagogique.

En bref, pour les 7 promotions (2005 à 2011) formées avec le protocole supra, le pourcentage moyen de satisfaction est de 91,5% et chute à 81,1% pour les 4 promotions suivantes (2012 à 2015), formées de manière plus conventionnelle. Le taux de réussite est également en baisse de 87,9% à 75,4% (voir graphique).

Figure 1 - Exemple de graphique - Satisfaction et réussite vs Année-semester



Ces résultats nous laissent à penser que ce plan d'action favorise l'engagement, la réussite et la satisfaction. Une analyse plus poussée des 10 critères qualité de l'enquête nous permettra d'étayer cela via 11 graphiques complémentaires.

[3994 signes, espaces non compris]