

Moi et Mon Architecte



 INTER'ACT

Améliorer la dynamique
architecte–client dans
les projets d’habitat
unifamilial

 LIÈGE université
Sciences Appliquées



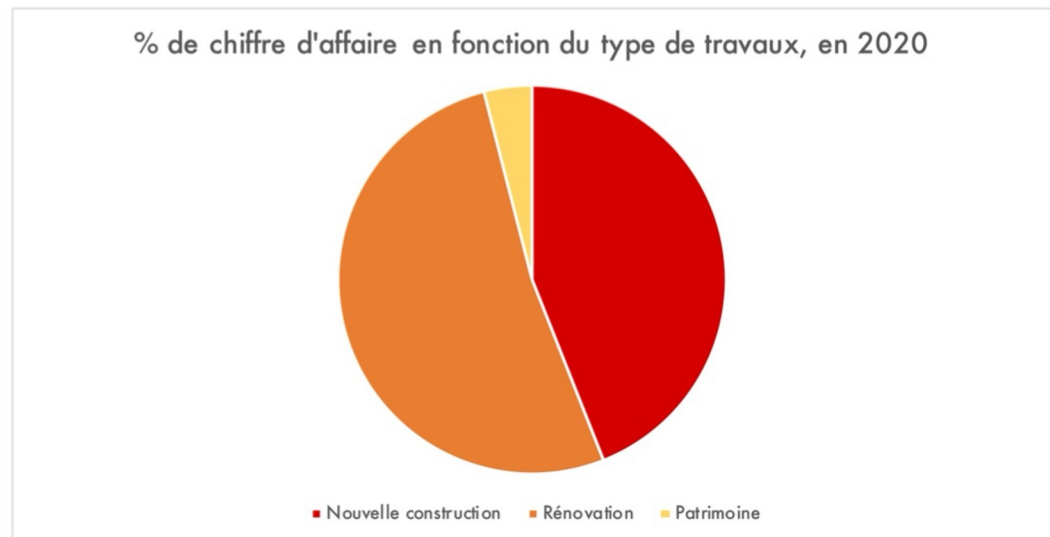
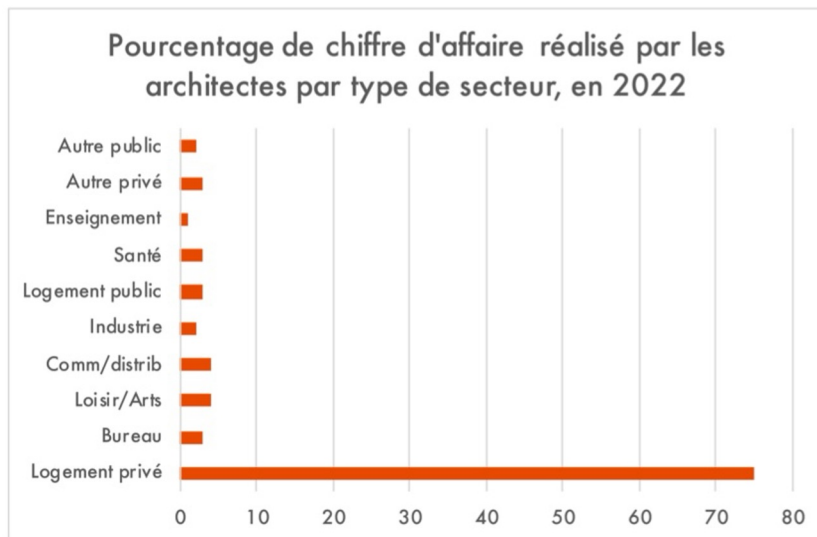
Moi et Mon Architecte

Pourquoi le projet Moi & Mon Architecte

Moi et Mon Architecte


Contexte Belge

La majorité de la pratique des architectes concerne du logement privé.



Moi et Mon Architecte

Contexte Belge



En Belgique si vous avez besoin d'un permis d'urbanisme, vous avez besoin d'un architecte...

- Obligation de faire appel à un architecte pour toute construction/transformation nécessitant permis d'urbanisme
- Permis nécessaire dès que l'on touche à l'enveloppe, la structure ou l'affectation d'une bâtiment
- Architecte responsable de la conception du projet (plans, documents, coordination avec études techniques) et du contrôle travaux. (coordination et supervision des corps de métiers)

Moi et Mon Architecte

Pourquoi le projet Moi & Mon Architecte

*Parmi nous, la moitié est
insatisfaite de notre architecte
et le processus nous a
vraiment mis au défi !*



En 2014, une étude belge, interrogeant 1330 propriétaires de maisons unifamiliales construites entre 2000 et 2013 montre que:

- 50% seulement se disent satisfaits de l'architecte choisi par leur soin;
- 48% ont été stressé par le processus;
- 27% ont ressenti de l'anxiété.

Nauwelaers, I., & Rossini, C. (2014). Construire, une brique dans le ventre pas toujours digeste. Magazine Test-Achats, 584, 10-16.

Moi et Mon Architecte

Pourquoi le projet Moi & Mon Architecte



Et si c'était à refaire?

- 38% choisiraient un autre architecte;
- 33% s'informerait d'avantage avant de se lancer;
- 24% s'investiraient d'avantage;
- 10% ne le referaient pas du tout.

Nauwelaers, I., & Rossini, C. (2014). Construire, une brique dans le ventre pas toujours digeste. Magazine Test-Achats, 584, 10-16.

Moi et Mon Architecte

Pourquoi le projet Moi & Mon Architecte

Nous jugeons la relation avec le client comme l'un des grandes défis de notre pratique !



En 2018, une étude sur 331 architectes révèle que:

le client est dans le “top 5” des facteurs compliquant leur vie professionnelle au quotidien.

Stals, A., Jancart, S., & Elsen, C. (2018). Influence of parametric tools on the complexity of architectural design in everyday work os SME's. *Archnet-IJAR: International Journal of Architectural Research*, 12(3), 206-227.

Moi et Mon Architecte

Diagnostic des

Interactions entre architectes et client-usagers

**D'après vous, quels sont les principaux défis
de la relation architecte-client ?**

Moi et Mon Architecte

Diagnostic

Entretiens client-usagers



Entretiens architectes

Challenges identifiés

- 01 *Personnalité(s)*
- 02 *(Mé)connaissances*
- 03 *Budget !*
- 04 *Sur-Mesure*
- 05 *Intime (?)*
- 06 *Gestion du temps*
- 07 *Modification(s)*
- 08 *Permis d'urbanisme*
- 09 *Rupture?*
- 10 *Chantier!*

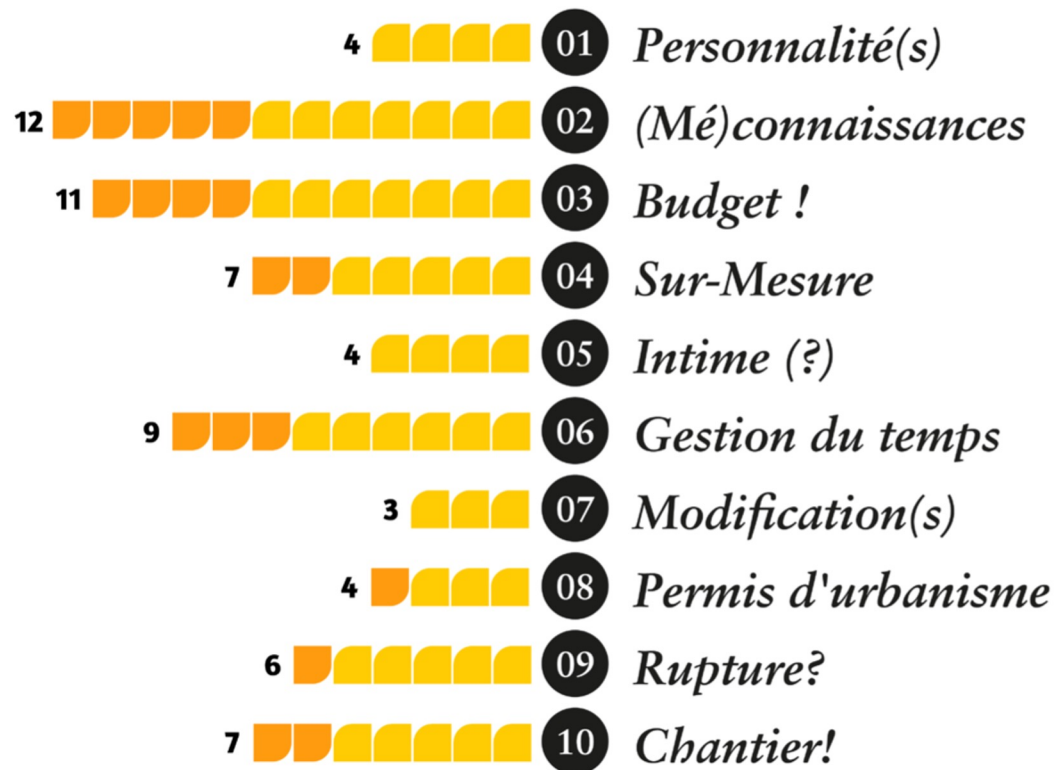
Moi et Mon Architecte

Les Ateliers

01 Restitution & Partage

Moi et Mon Architecte

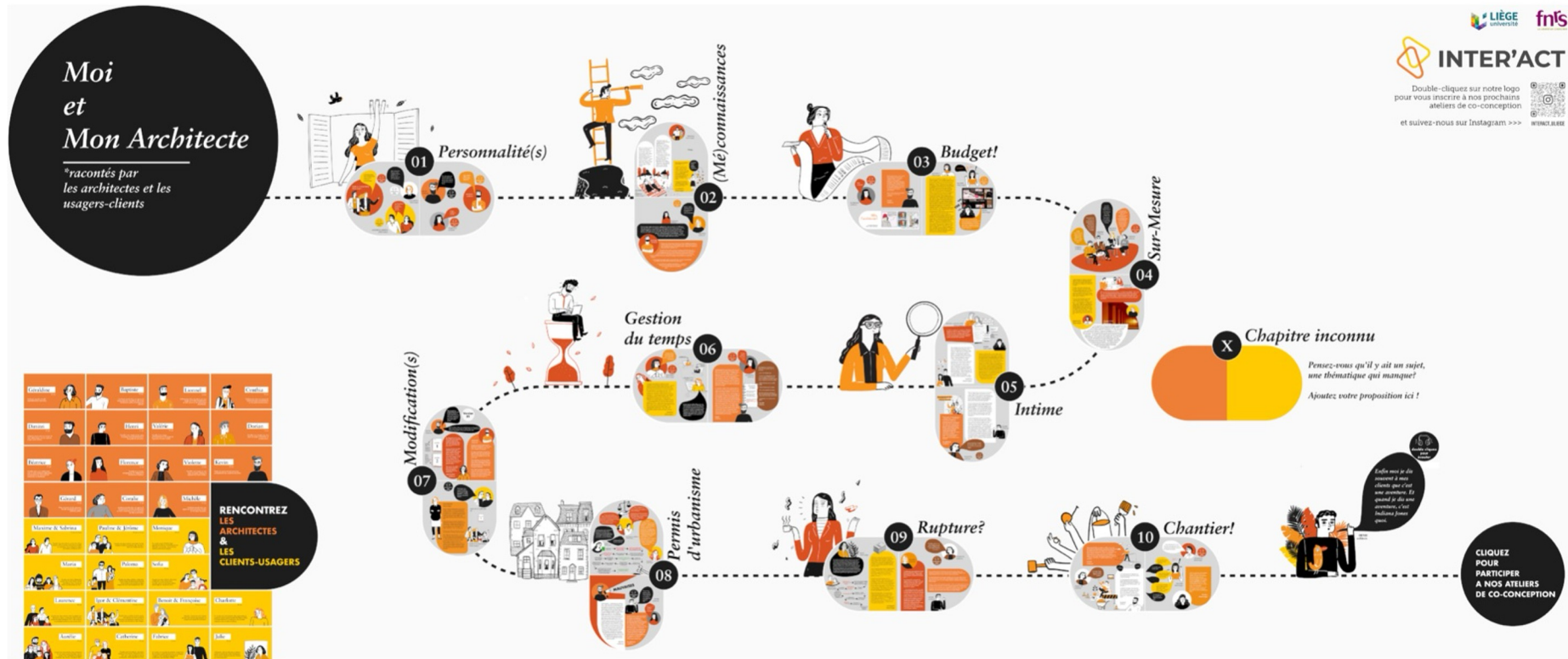
Atelier I / Restitution & Partage



- 1 + La relation post chantier, l'utilisation du bien
- 1 + Discussion Archi/Client pendant la période du Covid
- 1 + Chantiers retardés

Moi et Mon Architecte

Atelier / 27 Janvier / Parcours



Moi et Mon Architecte

Atelier / 27 Janvier / Parcours (Mé)connaissances

Il ne me l'a pas expliqué dès le début ! (...)

La mission était assez vague. ... Il y avait une partie très floue entre
« c'est son rôle, c'est mon rôle »... Alors finalement j'y ai probablement trouvé mon compte, mais je ne m'attendais pas à devoir m'engager à ce point. ...

J'ai appris beaucoup de compétences, des choses que je n'imaginais même pas pouvoir savoir.

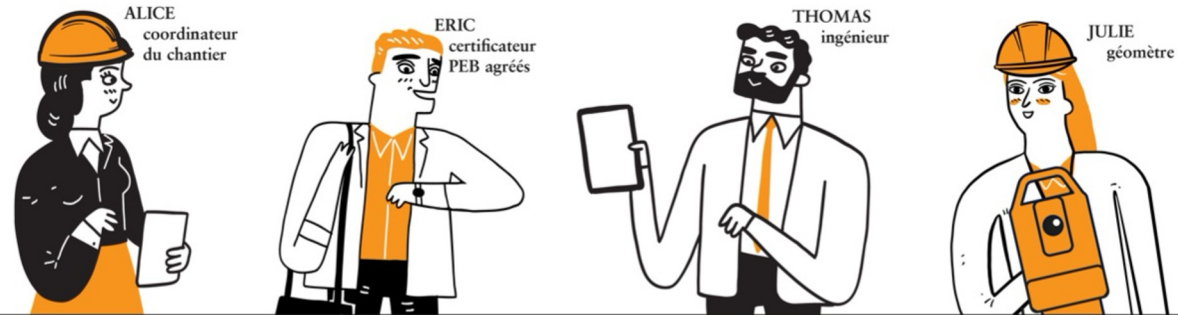
LAURENCE
client-usager

les médailles que j'ai gagnées pendant l'aventure architecturale.



Moi et Mon Architecte

Atelier / 27 Janvier / Parcours (Mé)connaissances



Et je me rends compte qu'on ne leur expliquait pas : ah oui, mais il y a le PEB qui va intervenir. Ah oui il y a un ingénieur. Et à chaque fois les gens étaient surpris (...) Et ça apparaissait toujours comme si nous on avait oublié un truc et qu'on devait aller chercher la PEB parce qu'on avait oublié. Alors que non, ils font partie du processus. Et je me suis rendue compte que c'est parce que les gens ne le savaient pas. Et c'est normal (...) Ils ne peuvent pas savoir qu'il faut... Il faut faire des essais de sol et que ça va coûter autant et que ce n'est pas compris dans notre mission.



FLORENCE
architecte

Moi et Mon Architecte

Atelier / 27 Janvier / Parcours Budget



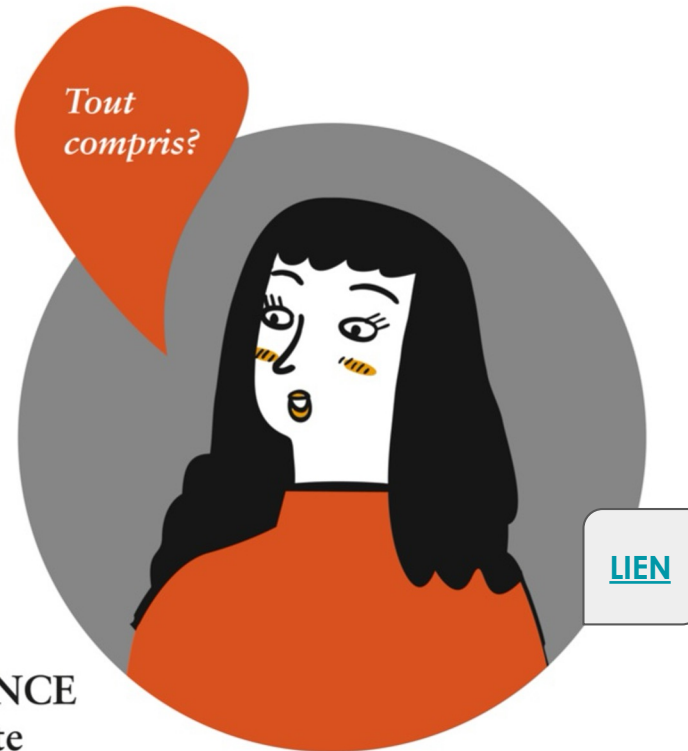
Nous, quand on nous dit 100 euros, pour nous c'est 100 euros. Je vais au magasin pour m'acheter une paire de chaussures, c'est 100 euros. Mais l'architecte qui pense 100 euros sans TVA. Ça veut dire il pense 120 euros.



MARIA
client-usager

Moi et Mon Architecte

Atelier / 27 Janvier / Parcours Budget



FLORENCE
architecte

Moi et Mon Architecte

Atelier / 27 Janvier / Parcours Gestion du temps



Moi et Mon Architecte

Atelier / 27 Janvier / Parcours Gestion du temps

Elle téléphone à huit heures et demie du soir. Et puis, moi j'ai décroché:

- Je ne vous dérange pas?

- Si ça ne vous dérange pas, vous pouvez m'appeler demain parce qu'il est huit heures et demie du soir et que voilà, j'ai arrêté de travailler.

- Ah ok. Ah mais nous on a déjà mangé.

- Moi je n'ai pas encore mangé.

- Ok je vous rappellerai demain.

Mais elle n'était pas contente. Et donc le lendemain elle me téléphone à onze heures du matin. Elle me dit:

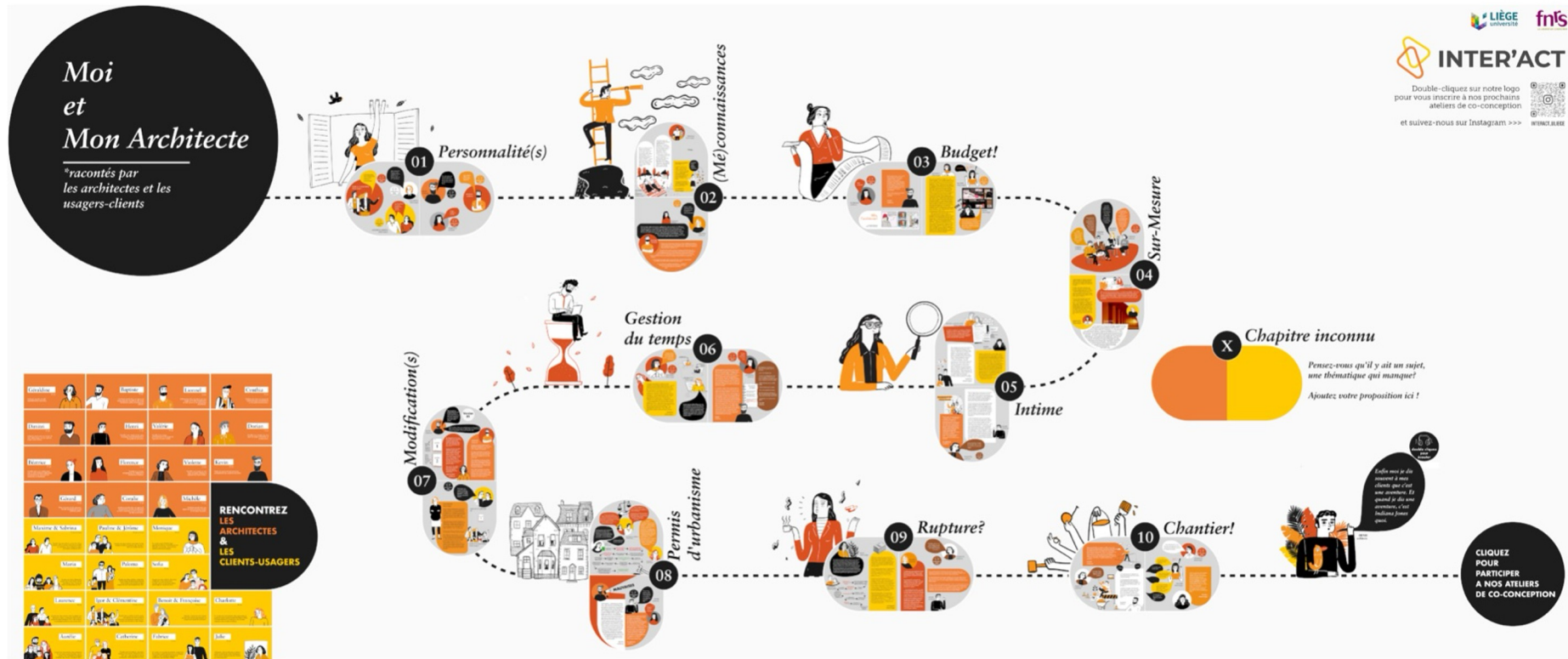
- Maintenant ça va, je peux vous parler?

VALERIE
architecte



Moi et Mon Architecte

Atelier / 27 Janvier / Parcours



Moi et Mon Architecte

Atelier / 27 Janvier / Parcours

Moi et Mon Architecte
**racontés par les architectes et les usagers-clients*

01 Person

07 Modification(s)

RENCONTREZ LES ARCHITECTES & LES CLIENTS-USAGERS



LIÈGE Université **fnfs**

INTER'ACT

Double-cliquez sur notre logo pour vous inscrire à nos prochains ateliers de co-conception et suivez-nous sur Instagram >>> www.liege.be

04 Sur-Mesure

X **Chapitre inconnu**

Pensez-vous qu'il y ait un sujet, une thématique qui manque? Ajoutez votre proposition ici!

10 Chantier!

CLIQUEZ POUR PARTICIPER A NOS ATELIERS DE CO-CONCEPTION

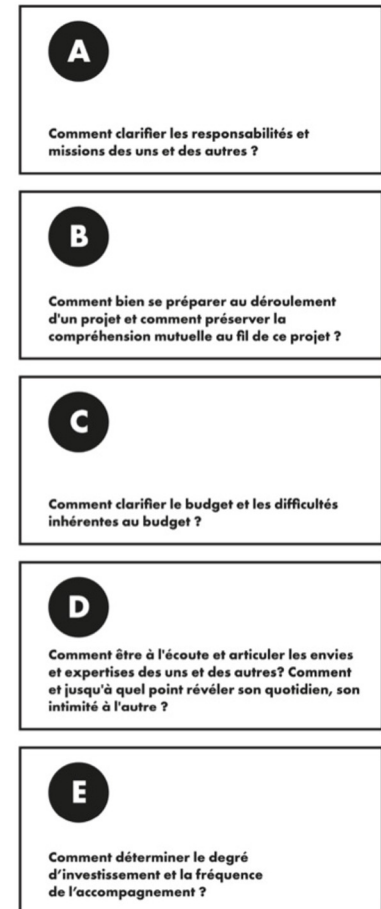
Moi et Mon Architecte

Les Ateliers

02 Idéation & Conception

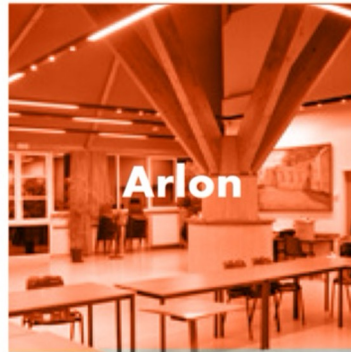
Moi et Mon Architecte

Atelier / 27 Janvier



Moi et Mon Architecte

Atelier II / Idéation & Conception



Moi et Mon Architecte

Atelier II / Idéation & Conception

LES ONZE ENJEUX
à partir d'entrevues menées auprès de 15 architectes

Extrait des résultats provisoires (décembre 2021) de la Phase I de la Recherche-Projet menée par le Laboratoire InterAct de l'Université de Liège et financée par le FNRS, visant à re-questionner les interactions entre les architectes et les clients-usagers.

INTERACT LIÈGE FNRS

A_ Comment clarifier les responsabilités et missions des uns et des autres?
Cet enjeu met en lumière des problèmes récurrents à la fois rencontrés par les architectes et les clients-usagers durant le processus de rénovation et de construction, et qui concernent les rôles, missions et responsabilités de chacun. Ceux-ci ne sont pas toujours clairement expliqués au début du projet. En conséquence, l'architecte se retrouve parfois à gérer des démarches qui sont la responsabilité du maître d'ouvrage (en termes de permis d'urbanisme par exemple) et le client-usager ne sait pas ce qu'il peut exiger ou non de son architecte (pour la gestion des différents corps de métier par exemple).

B_ Comment bien se préparer au déroulement d'un projet?
D'un côté, la plupart des clients-usagers ne connaissent pas le monde de l'architecture en général, et spécifiquement le déroulement d'un projet de rénovation ou de construction. Souvent, il s'agit de leur première expérience. De l'autre, les architectes ne sont pas toujours bien outillés pour expliquer et présenter le parcours « classique », les étapes, les imprévus, et les rôles de chacun durant le processus de construction ou de rénovation.

C_ Comment clarifier le budget et les difficultés inhérentes au budget?
Cet enjeu couvre tous les malentendus qui peuvent survenir, d'un côté comme de l'autre, quand il s'agit du budget associé au projet. La question de l'estimatif et de sa précision; les coûts imprévus; la transparence et la gestion du budget; la distribution du budget; la répartition du terrain et les services (à la fois de l'architecte et du client-usager) sont bien souvent à l'origine des tensions entre les deux parties.

D_ Comment articuler les responsabilités et missions des uns et des autres?
D'un côté les clients-usagers, et une vision peu expérimentée et soignée en découle tantôt un projet « clients-usagers », l'architecte et de plus, il faut pouvoir avoir la personnalité de

E_ Comment expertiser?
Cet enjeu concerne le méconnaissance du monde de l'architecture et des expertises. Ce manque de connaissance et la frustration de la perte de cor

F_ Comment définir l'intimité?
Les architectes ont du mal à expliquer leurs clients l'inverse, à leurs besoins. Cet enjeu concerne de l'architecte et du client-usager (ou non).

www.interact.liège.be Université de Liège 2021



choisissez un enjeu qui vous préoccupe en regard du processus de construction ou de rénovation résidentiel

Moi et Mon Architecte

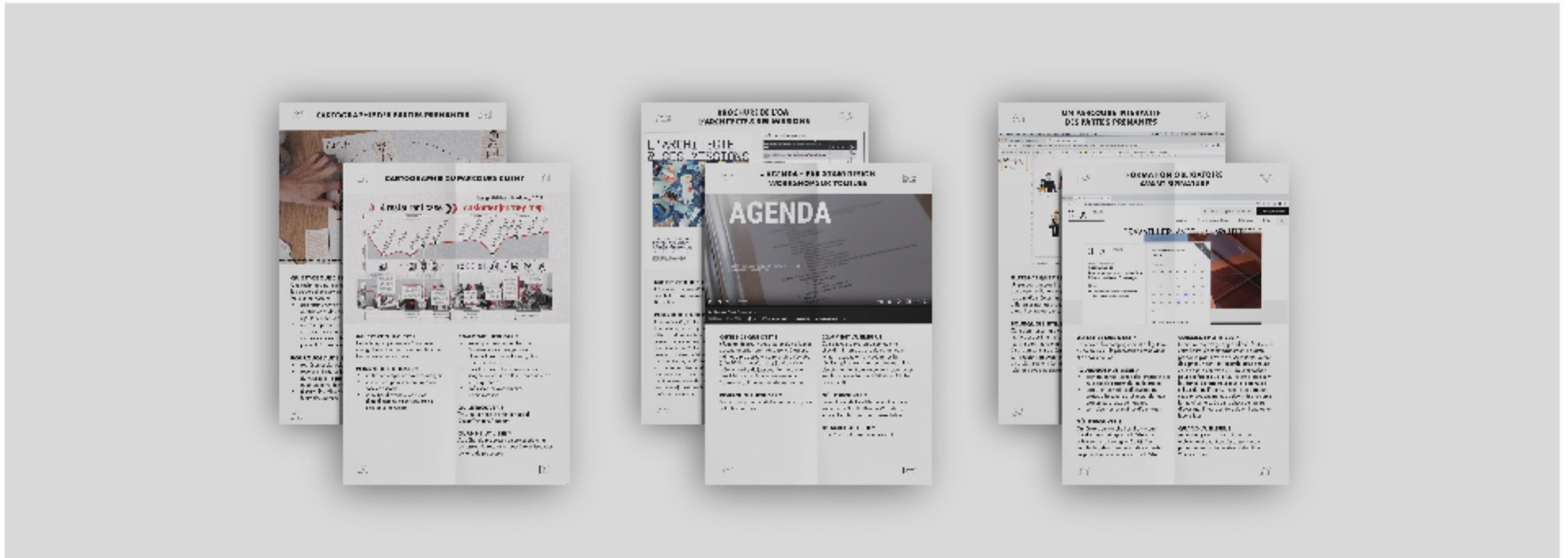
Atelier II / Idéation & Conception



découvrez les témoignages issus de nos entretiens et ajoutez-y vos propres expériences (...) laissez cuire ces données en discutant

Moi et Mon Architecte

Atelier II / Idéation & Conception



découvrez ensuite notre piscine à solutions issues des pratiques inspirantes en design et en architecture, en plus des proVotypes de notre équipe

Moi et Mon Architecte

Atelier II / Idéation & Conception



choisissez-en une et remodelez-la selon vos réalités en utilisant une série d'outils d'évaluation pour améliorer l'expérience autant des architectes que des clients-usagers

Moi et Mon Architecte

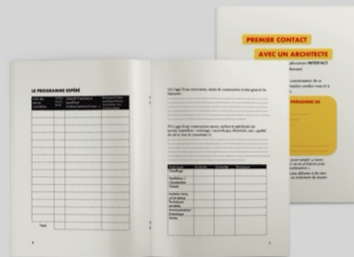
Les Outils

Moi et Mon Architecte

Les quatre prototypes suggérés pour renouveler l'interaction

Outil #01

Un "livret questionnaire" à compléter avant le premier rendez-vous avec un architecte et à lui remettre



Outil #02

Un guide présentant un parcours générique de projet architectural ainsi que des livrets informatifs illustrant chaque étape du parcours



Outil #03

Un quiz interactif pour sensibiliser et discuter le budget



Outil #04

Une Assistance à Maîtrise d'Ouvrage au format PDF interactif qui permet de créer un "classeur structuré" au fil du projet



Premier contact avec un.e architecte

• Coordonnées du maître d'ouvrage •

nom, prénom _____

adresse _____

mail _____

téléphone _____

adresse du projet _____

brochure type créée par
 INTER'ACT
personnalisée par



Pourquoi ai-je besoin d'un.e architecte?

Un.e architecte, c'est un professionnel qualifié pour vous accompagner dans votre projet de rénovation, de construction ou de transformation.

Il/elle crée et gère des projets au quotidien, en maîtrise tous les aspects et la technique. Par ailleurs, il/elle s'engage également à créer des œuvres qui enrichissent le paysage et sauvegardent le patrimoine culturel.

La profession d'architecte est une profession protégée et reconnue, au même titre que les avocats et les médecins. L'architecte est soumis.e à un Règlement de déontologie. Il/elle a une responsabilité professionnelle qui doit couvrir vices de conception, défauts de contrôle de l'exécution des travaux, ou encore garantie décennale.

Mais avant tout, c'est votre partenaire et votre conseiller.ère, à votre écoute et à votre service. Il/elle défend vos intérêts. Bien plus qu'un traqueur de plans ou un calculateur, il/elle a une vision générale du projet, maîtrisant à la fois les contraintes urbanistiques, budgétaires, environnementales, etc.

Pour plus d'information sur le rôle et les responsabilités de l'architecte, rendez-vous sur le site internet de l'Ordre des Architectes

2

Premiers pas

Vous êtes invité.e à prendre connaissance de ce livret, à le remplir et à le remettre à votre architecte en début de premier rendez-vous.

Lors des premières rencontres avec votre architecte, vous reviendrez sur certains points contenus dans ce livret pour les préciser, les réinterroger et coconstruire ensemble une direction commune pour votre projet.

Il vous faudra ensuite lire attentivement la convention architecturale proposée par votre architecte. Celle-ci sera le contrat qui vous lie pour toute la durée du projet. N'hésitez pas à poser des questions si vous avez la moindre incompréhension liée à cette convention.

Une fois la convention signée, votre architecte fera un relevé de la situation existante sur le site de votre projet. Ensuite, sur base des informations que vous lui avez fournies, il préparera une esquisse ou un avant-projet, qu'il vous présentera lors d'une réunion. Ce premier avant-projet est souvent une base de discussion qui peut être modifiée en fonction de vos envies, de vos besoins exprimés, de vos remarques. Votre architecte reviendra alors vers vous en temps utile avec une nouvelle version des plans pour valider les modifications apportées au projet.

Sur base de l'avant-projet sur lequel vous serez tombés d'accord, votre architecte vous présentera un budget estimatif. Cette estimation n'est absolument pas garantie. Cependant, elle permet d'envisager ou non la faisabilité du projet. Si ce budget est trop élevé, il faudra alors revoir vos attentes à la baisse ou bien phaser le projet pour alléger les coûts initiaux.

Une fois que tout est en ordre, votre architecte pourra se charger de préparer le dossier de permis d'urbanisme, qui sera déposé à la commune. Il faudra ensuite vous armer de patience et attendre l'acceptation du projet avant d'entamer la phase d'exécution du projet (le chantier).

Si vous avez besoin d'assistance pour remplir ce livret, prenez contact avec un conseiller en architecture ou un architecte pour une consultation de type « programmation ».

Pour plus d'information sur le déroulé du projet, rendez-vous sur interact.uliege.be

3

Présentez l'ensemble des futurs occupants du projet

Ces quelques pages sont destinées à la présentation de la maîtrise d'ouvrage. Quels sont vos profils? Votre manière d'habiter, vos habitudes du quotidien?

Vous êtes invités à écrire, dessiner, coller... à vous exprimer afin de révéler qui vous êtes et ce dont vous pourriez avoir besoin.

4

*Quelles sont vos occupations et vos habitudes quotidiennes?
Et celles des autres futurs usagers du bâtiment?*

5

Parlez-nous de vos rêves, de vos envies...

6

*Où vous voyez-vous dans 5 ans? Dans 10 ans?
Comment voudriez-vous voir évoluer le projet dans le temps?*

7

*Quels sont vos goûts en matière d'espaces?
Présentez quelques images de ce que vous aimez versus ce que
vous n'aimez vraiment pas.*

8

*Qu'est-ce qui fonctionne bien dans votre espace actuel?
Qu'est-ce qui ne fonctionne pas?*

9

Priorisez

Classez vos priorités en trois catégories.

“Il me faut impérativement:

.....
.....
.....
.....
.....
.....
.....

Je souhaiterais:

.....
.....
.....
.....
.....

Si possible:

.....
.....
.....
.....
.....

En réalité, tout ne sera pas possible. On ne peut pas tout faire, vite, sans faire l'impasse sur la qualité et à moindre coût. Parfois, il faudra faire des concessions. Votre architecte est là pour en discuter avec vous, tout au long du projet. Mais rappelez-vous qu'une décision mûrement réfléchie en amont vous fera gagner du temps par la suite!

Quelle est votre plus grande crainte par rapport au projet?

.....
.....
.....

Pouvoir parler du budget

On oublie souvent que le budget total disponible ne pourra pas être uniquement consacré aux travaux. En effet, il y a certains frais que les maîtres d'ouvrage tendent à sous-estimer. Les intervenants extérieurs, comme le géomètre, l'expert PEB, l'ingénieur ou encore le coordinateur sécurité-santé sur chantier sont souvent incontournables et doivent eux-aussi être rémunérés. De plus, le prix des travaux est souvent estimé hors TVA.

Il est conseillé de préparer un retrobudget : le budget des travaux recalculé après avoir soustrait l'ensemble des coûts estimés pour les intervenants autres que les entrepreneurs.

Budget envisagé (TOUT COMPRIS) :

Budget travaux envisagé :

Attention : Ce document n'est pas un document qui fige un budget annoncé. Toutes les informations reprises dans ce formulaire sont un support de communication avec votre futur architecte et n'ont aucune valeur contractuelle.

Cochez si nécessaire:

Nous avons besoin d'une assistance pour évaluer le budget que nous pourrions investir, par exemple avant d'aller à un rendez-vous à la banque.

Le programme espéré

Vous êtes invité.e à lister les pièces ou fonctions souhaitées, la superficie approximative de celles-ci, et à les décrire à l'aide d'un ou deux adjectifs d'ambiance (qualifiant la lumière, le ressenti, les vues depuis ces lieux par exemple). N'hésitez pas à ajouter des remarques ou schémas si certaines liaisons, passages entre certaines pièces sont essentiels pour votre usage des lieux.

Est-ce que des événements, des réceptions, des activités musicales ou sportives prendront place dans le bâtiment?

Précisez si vous avez des envies ou des besoins particuliers en termes de techniques (durables, innovantes, domotiques...)

Faut-il envisager un type de chauffage, de production d'eau chaude, de ventilation précis?

Quel type de châssis souhaitez-vous mettre en oeuvre?

Quels types de matériaux souhaitez-vous utiliser pour la structure, l'isolation et les façades du bâtiment?

Autres remarques

Veillez à fournir à votre architecte tout document existant qui pourrait lui être utile (anciens plans, photos de la situation existante si la première rencontre n'a pas lieu sur le site...). Pensez également à spécifier si le bâtiment est raccordé aux impétrants, au gaz, à l'eau, à l'électricité ou non, ou encore si un traitement particulier des sols est nécessaire en cas de pollution.

FAQ

Mon projet est-il réaliste, vu mon budget ?

En fonction des réponses que vous avez apportées aux différentes étapes de ce formulaire, un.e architecte devrait être en mesure de répondre à cette question. N'oubliez pas que votre architecte est là pour vous aider. En cas de non faisabilité du projet, il/elle pourra vous guider vers des pistes de compromis pour trouver la meilleure solution, adaptée à vos envies et votre budget.

Combien de temps ça va prendre ?

En réalité, le monde de la construction est un monde très incertain. Il est impossible de répondre à cette question. Tout dépend de l'ampleur du projet, mais également de tous les intervenants externes, de la commune, des entreprises, des producteurs de matières premières, etc. En cas de pénuries dans l'industrie des matériaux, impossible d'anticiper les retards sur le chantier par exemple. Et tout ça, ce ne sera pas du ressort de l'architecte. D'autre part, rappelez-vous que pour pouvoir vivre de son métier, votre architecte n'a pas qu'un seul projet en cours. Il/elle a d'autres contraintes, d'autres responsabilités. Même s'il/elle donne le meilleur de lui/elle-même pour votre projet, il faudra vous montrer patient et indulgent.

Pour gagner du temps, soyez sûr/sure.s de vos décisions ! Évidemment, chaque esquisse que l'architecte vous présente est soumise à discussion, à débat. Jusqu'à 3 modifications substantielles du projet avant le permis sont généralement jugées normales et raisonnables. Au-delà, il faudra vous rendre compte que chaque modification entraîne une série de réactions en chaîne qui retarderont votre projet et vous coûteront très certainement de l'argent.

Il y a des mots que je ne comprends pas...

C'est tout à fait normal ! Vous débarquez dans un univers complètement différent du vôtre. Votre architecte peut parfois ne pas s'en rendre compte, mais il utilise des mots spécifiques pour parler avec précision de certains éléments du projet. Si vous ne comprenez pas quelque chose, n'hésitez pas à lui en faire part immédiatement. Il/elle prendra le temps de clarifier les choses pour vous. La seule mauvaise question est celle qui n'est pas posée.

J'hésite entre plusieurs architectes...

De nos jours, avec l'accès illimité à l'information sur internet, il est parfois complexe de poser le choix final de son architecte. Voici quelques questions à se poser qui peuvent vous aider à finaliser ce choix :

Est-ce que le "courant" passe bien avec cette personne ? Si vous entamez un projet ensemble, vous allez être amenés à vous voir souvent, pendant plusieurs mois.

Est-ce que j'apprécie le style des autres projets réalisés qu'il/elle présente dans sa communication ?

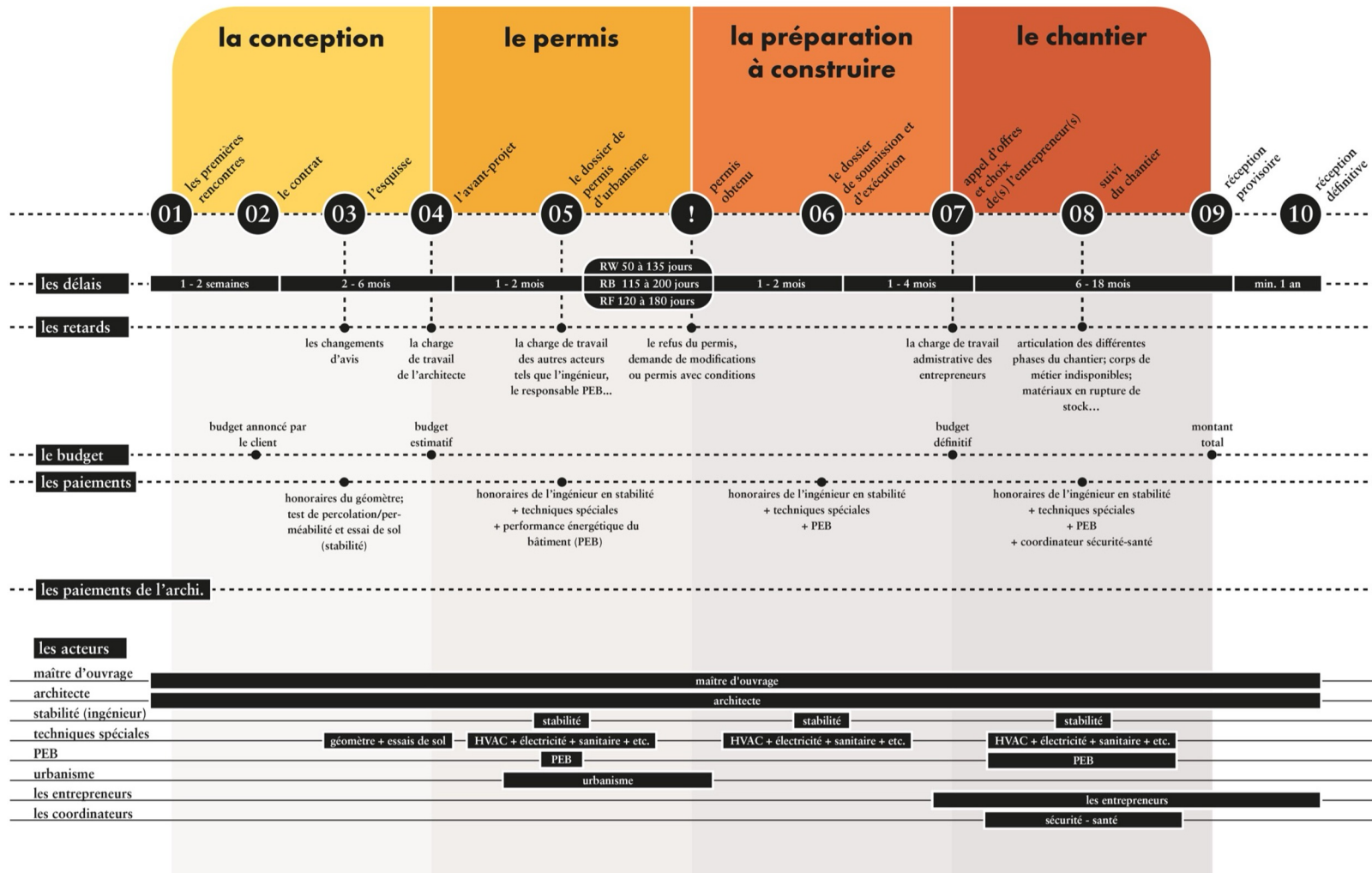
Je cherche un petit bureau qui n'a pas trop de projets en cours pour un suivi plus régulier ? Ou je cherche une agence qui a plus d'expérience, mais donc aussi plus de dossiers en cours et potentiellement moins de disponibilités ?

Si je mets la priorité sur une expertise particulière (écoconstruction, matériau particulier...) : l'architecte se sent-il motivé à l'idée de répondre à cette demande ?

Attention, rappelez-vous que tout travail mérite salaire et qu'un.e architecte qui travaille sur votre dossier doit être correctement rémunéré.e pour les heures qu'il/elle y passe. N'hésitez pas à solliciter en amont un forfait de quelques heures de travail qui vous permettra d'obtenir une première étude de faisabilité du projet.

le parcours

jusqu'à mon habitat avec mon architecte



À quoi s'attendre en tant que maître d'ouvrage ?

Vous avez décidé de construire ou de rénover un habitat. Vous avez un projet en tête, maintenant vous cherchez un.e architecte qui puisse prendre en charge ce projet. Vous avez communiqué avec un.e architecte pour mesurer la faisabilité de votre projet et recevoir une offre.

Le premier rendez-vous peut s'organiser chez vous, sur le lieu de votre futur habitat ou dans le bureau de l'architecte. Lors de ces premières réunions, vous devez vous attendre à communiquer vos besoins et votre projet, en termes de préférences, fonctionnalités, de technicité et de budget. En outre, la plupart des architectes vous donnent également des informations sur le processus de conception et de construction dans sa globalité, et ce dès les premières rencontres. Attendez-vous donc à devoir recueillir et organiser beaucoup d'informations. Ces premiers entretiens vous permettront également de mieux cerner l'approche et le style de votre architecte, et vous pourrez ainsi évaluer si cela vous convient. Cependant, il est également important d'anticiper le fait que votre vision pourra évoluer au fil des échanges avec votre architecte.

Parmi les dimensions les plus essentielles à partager clairement, on listera vos préférences personnelles et vos habitudes de vie, tant à l'échelon individuel qu'à l'échelon de l'éventuel groupe de futurs habitants. N'oubliez pas qu'un.e architecte est là pour vous fournir un service hautement personnalisé, et le succès du processus dépend aussi de vous et de votre capacité à communiquer clairement vos attentes. Gardez cependant à l'esprit que ce processus est aussi hautement dépendant des règles urbanistiques (régionales et locales), des contraintes en termes de budget, de disponibilité des ressources (humaines et matérielles) et des contraintes de temps: l'habitat de vos rêves peut donc nécessiter quelques ajustements pour être réalisable. Alors dès les premières rencontres, cernez bien les éléments qui comptent le plus pour vous. Essayez de trouver un équilibre entre vos préférences fonctionnelles, techniques, budgétaires et de style, et les contraintes pragmatiques qui cadrent tout projet et dont votre architecte fait état.

Qu'est-ce que votre architecte attend de vous ?

Lors du premier rendez-vous, l'architecte s'attend tout d'abord à ce que vous lui communiquiez clairement le projet que vous avez en tête. L'architecte peut vous poser des questions telles que:

+ Quelles sont les caractéristiques du terrain ou du bâtiment existant ? Pourquoi avoir choisi ce lieu ? Qu'est-ce qui vous tient particulièrement à cœur dans l'existant ?

+ Quels sont vos modes de vie et vos besoins ? Quelles sont les habitudes que vous désirez préserver, et celles que vous pourriez voir évoluer ? Où sont les «mètres carrés heureux» dans votre habitat actuel, soit les espaces où vous vous sentez particulièrement bien, et pourquoi ?

+ Quelles sont vos préférences et vos goûts ?

+ Avez-vous des exigences techniques particulières ? Comme l'installation de panneaux photovoltaïques par exemple, ou bien le recours à des matériaux spécifiques, bio-sourcés ?

+ Visez-vous une gamme spécifique de finitions, de revêtements ?

+ Quel est le budget que vous envisagez pour ce projet ?

+ Et, compte-tenu de ce budget et de votre capacité à l'adapter en cours de route, quelles sont vos priorités budgétaires ?

Découvrez maintenant les expériences partagées par certains clients-usagers et architectes à propos de cette étape

On ne voulait pas de clé sur porte, on connaissait les expériences négatives et on en voulait pour notre argent comme on dit, voilà. Et on voulait un projet qui nous ressemble, quelqu'un qui analyse qui on était et ce qu'on recherchait, ce qui était important pour nous, etc., avec qui pouvoir discuter. Et donc naturellement on s'est tournés vers un architecte.

MARIA
client-usager



Presentation de
notre famille



FLORENCE
architecte

Pour le coup c'est la première fois que j'ai eu ça. [...] En intro ils m'ont fait une planche de comment ils vivaient, en se présentant chacun, en incluant le chien. Pour dire à quel point ils ont voulu qu'on comprenne leur façon de vivre, donc avec leurs horaires, qui ils étaient, quel âge ils avaient, le nom de leurs enfants, pour comprendre comment ils vivaient, pour que je puisse faire la meilleure proposition d'extension par la suite. [...] ça c'était vraiment purement de leur initiative.

On vu la personne renseignée par un collègue et c'est bizarre de dire ça mais je trouvais que cette personne était hautaine. [...] Je me disais que c'est quand même très émotionnel la relation qu'on a par rapport à son habitation, et j'avais peur que ce mauvais ressenti soit source de stress par la suite. Tandis qu'avec l'autre personne avec laquelle on a travaillé, je l'ai trouvée extrêmement respectueuse et à l'écoute de ce qu'on disait. Notamment à l'écoute de nos contraintes en termes de budget, parce que ça nous inquiétait fort: la maison est ancienne, on avait vraiment peur d'avoir des surprises qui conduisent à des coûts que l'on aurait pas prévus et qu'on ne serait peut-être pas en mesure d'assumer.

CATHERINE
client-usager



HENRI
architecte



La relation avec le client en fait c'est..., c'est une vraie clé en réalité. Et il faut l'actionner cette clé en fait. Donc l'architecte c'est quelqu'un qui fait du sur-mesure. Voilà. C'est tellement du sur-mesure que c'est comme si vous alliez chez le tailleur et vous preniez une posture qui n'est pas du tout votre posture quand il fait les essayages quoi. Ça n'a pas de sens. Il faut justement être plus à l'aise. Il faut absolument que cette relation soit la plus, comment dire, limpide. [...] En fait, en discutant avec les gens, on apprend énormément de choses.

Les risques :

+ Ne pas articuler suffisamment clairement vos besoins, vos souhaits et votre budget: vous risquez alors de voir apparaître des contradictions entre vos attentes et ce que vous pouvez réellement investir;

+ « Chaque architecte a sa patte. » Assurez-vous que vous avez vu quelques exemples des travaux antérieurs de l'architecte et assurez-vous que cela correspond à l'image que vous avez en tête pour votre future maison;

+ Ne pas discuter et comprendre l'approche de l'architecte seulement en termes de conception, mais aussi de communication. Si le style de votre architecte ne vous convient pas, peut-être faudra-t-il alors se réorienter vers un.e autre architecte, aux goûts et style de communication plus alignés aux vôtres.

Une liste de questions à couvrir :

+ Ai-je clairement partagé mes besoins, mes attentes, mes préférences ?

+ Ai-je partagé mon budget et mes priorités budgétaires en toute transparence ?

+ Est-ce que je me sens prête à travailler avec cet.te architecte pour une longue période, pouvant aller jusqu'à 2 ans et plus ? Le « feeling » est-il là ?

Si votre réponse à toutes ces questions est « oui », vous êtes sur le point de démarrer la phase du contrat !



[À propos](#) [Témoignages](#) [FAQ](#)

[Questionnaire](#)

[Mon espace](#)

FR 

My Plan

Une vision commune à chaque étape : My Plan simplifie vos projets de construction ou de rénovation.

[Complétez votre questionnaire dès maintenant](#)

 Imprimer

 Sauver et reprendre plus tard

Premier contact avec un·e architecte

Ce questionnaire a été conçu pour vous aider à mieux cerner vos besoins, vos envies et vos préférences, et pour les communiquer clairement à votre architecte dès les premières rencontres.

Vous n'avez pas besoin de vous inscrire ni de souscrire à quelconque abonnement pour utiliser ce questionnaire. Il vous suffit de sauvegarder votre questionnaire via votre adresse e-mail, puis d'y revenir quand vous le souhaitez via le lien que vous aurez reçu. Si vous travaillez avec un architecte utilisant My Plan, vous retrouverez votre questionnaire automatiquement associé à votre projet.

Dernière modification le

Premiers pas

Vous êtes invité·e à consulter ce formulaire en ligne et à le compléter avant votre premier rendez-vous. Il sera automatiquement transmis à votre architecte une fois validé.



Mes projets

Projet Chapuis (Rénovation)

Schelings Clémentine

Avenue Jean Jaurès, 118 - 34460 Béziers - Belgique

Début le 01 Jan 2026

03 Le relevé



Projet Villa Montjoie - New!

Hofmann Elisa

Rue des Hibiscus - 1000 Bruxelles - Belgique

Début le 01 Jan 2026

01 Les premières rencontres



Rue Dupuis (clôturé)

Rue Dupuis, 8 - 4000 Liège - Belgique

Début le 01 Jan 2026

10 Réception provisoire



Xavier Neujean (Concours - Dead-line fin sept.)

Place Xavier Neujean - 4000 Liège - Belgique

Début le 01 Jul 2026



🚩 Signaler un problème



Projet Chapuis (Rénovation)

Parcours

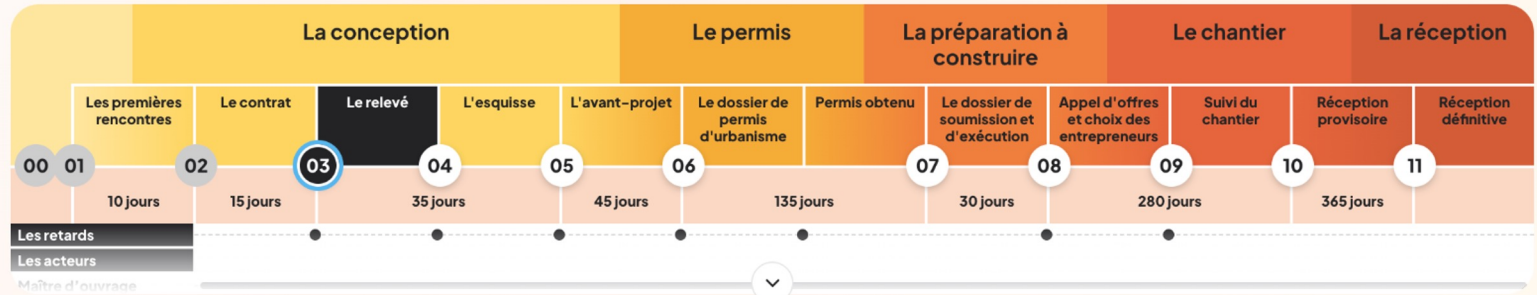
Messagerie

Calendrier & Tâches

Bibliothèque

Budget

Contact



Le relevé

Bibliothèque Tâches

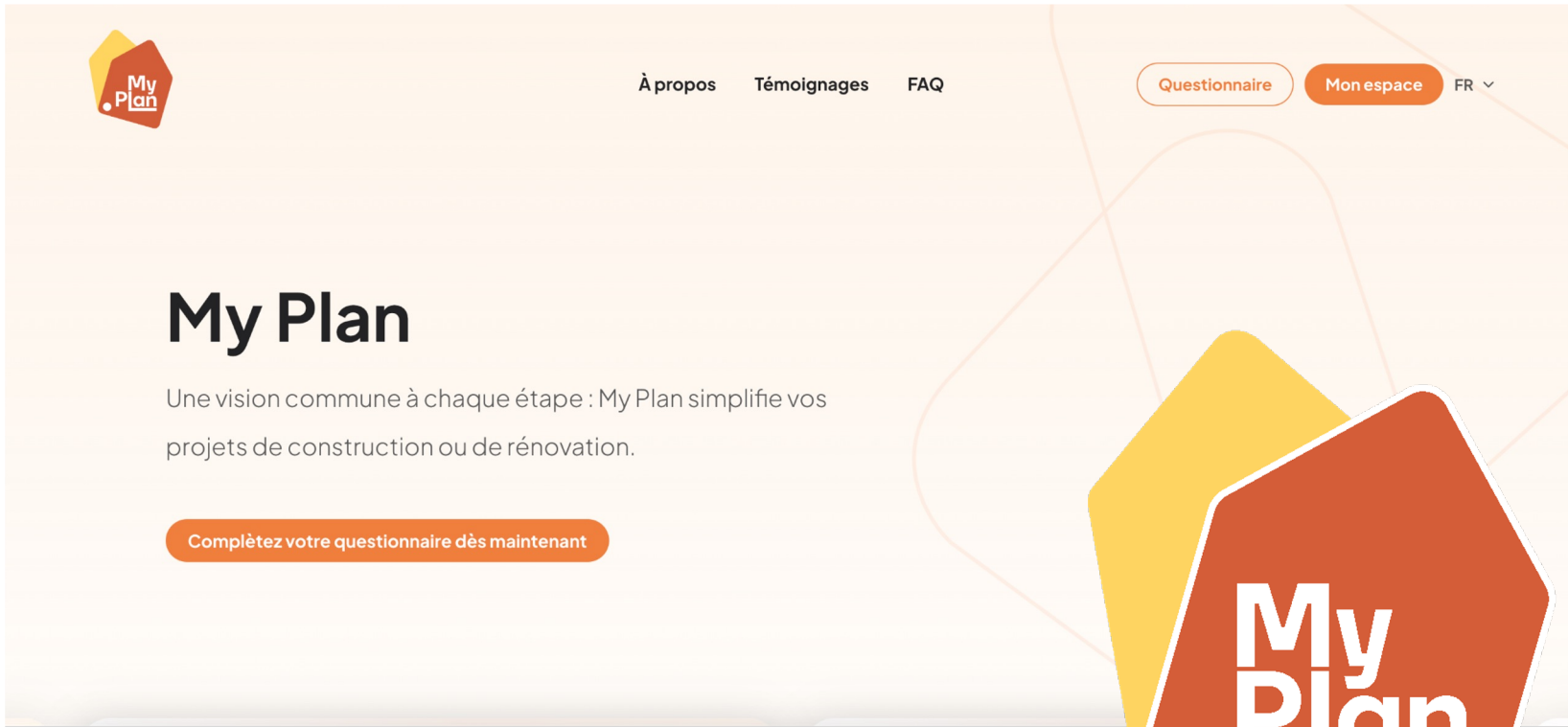
Liste des documents

Télécharger

Ajouter

Tag

Relevé bâtiment existant
Mis à jour le 31 janvier 2026 par Catherine Elsen



my-plan.app



"My Architect and I" - "Moi & Mon Architecte": Toolkit

The « My Architect and I » (« Moi & Mon Architecte ») toolkit encompasses two original tools co-designed by architects, user-clients, researchers and representatives of the French-speaking Order of Architects (funded by a F.R.S.-FNRS research project, « Mandat d'Impulsion Scientifique », F.4513.20). Both aim at supporting user-clients and architects during the early steps of the shared journey of designing a family house.

[Download "First Contact Questionnaire"](#)

[Download "Experience Journey" and its explanatory booklets](#)



**Les outils publics/gratuits
par le laboratoire Inter'Act**