

A+316

ULTRA+ FLEXIBILITY



ISSN 1375-5072 / VOLUME 53 (2026) N.1

NL / FR € 25



ISSN 1375-5072

03160

PROJETS

4 Delmulle Delmulle
Hopspot Beer Brewery, Evergem

12 51N4E
Tous Ensemble, Uccle

18 Tank
Carré Janson, Tournai

26 Havana
Navigo, Oostduinkerke

34 Central
Place Destrée, Charleroi

42 URA
Tour d'observation, Gand

48 BC Architects
Woodstock, Ardennes

INTERVIEW

56 Aires Mateus
Dominique Pieters

CONCOURS

64 **Open Oproep Plein 4, Courtrai**
Pieter T'Jonck

ÉDITO

1 Le temps, paramètre de l'architecture

Eline Dehullu

ESSAIS

2 Anticiper l'imprévu

Louis De Mey

12 Habiter le temps

Gilles Debrun et Élodie Degavre

20 Des planchers éclairés

Christophe Van Gerrewey

28 Beaubourg et la flexibilité horizontale

Carla Frick-Cloupet

34 Pédagogies libres, espaces dociles

Guillaume Vanneste

44 Habiter l'impermanence et les singularités

Michael Bianchi et Xavier Van Rooyen

OPINION

48 Une rencontre imaginaire

Sophie Delhay

PÉDAGOGIES LIBRES, ESPACES DOCILES

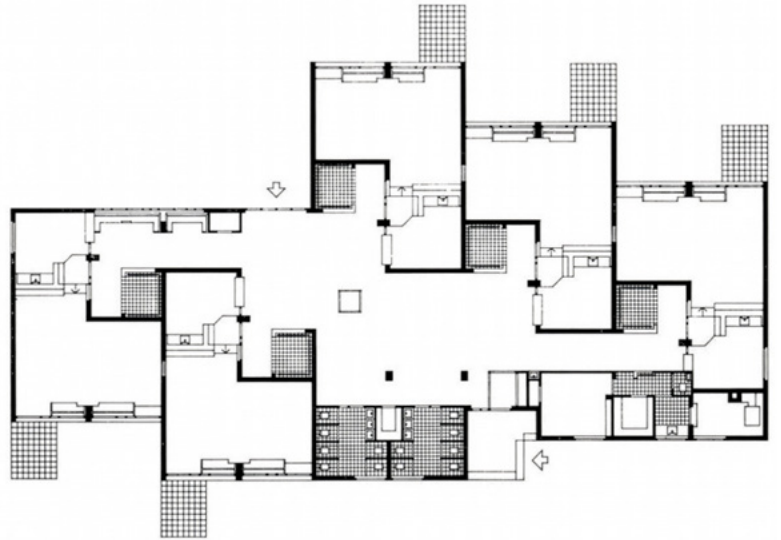
La recherche d'espaces flexibles semble une demande courante pour les écoles de nos jours. Combiner des classes entre elles, créer des espaces interstitiels, prévoir des cloisons mobiles, ouvrir ou fermer, s'isoler ou se mettre en lien. L'école de demain se doit d'être adaptable aux incertitudes et changements à venir. Pourtant, derrière les poncifs, l'architecture scolaire reste constituée de ses invariants, mais continue à vouloir se réinventer. Pour des pédagogies libres, faudrait-il des espaces dociles ?

Avant de se matérialiser dans une architecture scolaire standardisée, les lieux de l'apprentissage et de la pédagogie ont pris des configurations multiples. L'école, *skholé* en grec, définissait le temps libre consacré à l'étude. Durant l'Antiquité, maître et disciple se transmettent le savoir dans les écoles philosophiques. Au Moyen Âge, l'enseignement scolastique entremêle raison et foi. *L'Émile* de Rousseau résiste peu à la révolution industrielle qui lui succède au 19^e siècle. L'éducation qui apporte des évolutions majeures – gratuité, diminution du travail des mineurs – s'accompagne également de la mise en forme de relations de pouvoir. L'école moderne forme des individus disciplinés se conformant aux rythmes et aux règles de la société industrielle. L'espace scolaire devient ainsi un dispositif de discipline, où l'architecture elle-même enseigne l'obéissance et la régularité : couloirs rectilignes, classes fermées,

alignement des pupitres, hiérarchie claire entre maîtres et élèves.

Au 20^e siècle, des pédagogies nouvelles et progressistes vont faire évoluer le rapport à la pédagogie de l'enfance : Dewey, Decroly, Piaget, Steiner, Montessori. De nouvelles formes architecturales en émergent. Indubitablement, il n'est pas de formes stables des espaces de l'enseignement. Trois jalons librement choisis dans ce 20^e siècle offrent une perspective qui nous aide à identifier les lieux de la recherche de flexibilité dans les projets d'architecture scolaire. D'abord dans la composition du plan, à la recherche de générosité dans les espaces internes. Ou bien dans le procédé constructif offrant une possibilité de modularité. Ou encore, en dehors de l'école, dans l'espace public et sa relation à la ville.

À Delft, Herman Hertzberger conçoit dans les années 1960 une école Montessori qui reste encore aujourd'hui – parmi beaucoup d'autres – exemplaire de ces nouveaux espaces scolaires. Pensé comme une petite ville, le plan agglomère les salles de classe autour d'un espace central trop grand pour n'être qu'un couloir, trop informe pour induire un usage strict ou prédéfini. Ses bords présentent des plis qui permettent des échelles d'action de l'individu au groupe. Le plan est pensé comme un système ouvert et permettra plus tard l'extension de l'école autour de ce principe.



Jean Prouvé, école de Vantoux (FR), 1950
© Galerie Nathan Chiche

Herman Hertzberger, école Montessori,
Delft (NL), 1960

Aldo van Eyck, Dijkstraat, Amsterdam (NL), 1954
© Archive Aldo – Hannie van Eyck Foundation





En association directe avec un constructeur, Jean Prouvé propose des écoles préfabriquées standardisées qui permettent de reconstruire à grande vitesse l'infrastructure nationale dans l'après-Seconde Guerre mondiale. Le dispositif doit pouvoir s'implanter facilement dans divers contextes à partir d'une base constituée d'une classe, un atelier et un préau – et la maison de l'instituteur attenante. La flexibilité n'est pas dans le plan, mais dans l'implantation, la capacité à poser cette construction basique n'importe où.

Au cours des mêmes décennies d'après-guerre, la place de l'enfant dans la ville et le rôle structurant de l'école dans un quartier deviennent des thèmes de recherches, tant d'un point de vue spatial que dans sa capacité à structurer des liens socio-culturels avec le voisinage. Les plaines de jeu d'Aldo van Eyck à Amsterdam (directement après la guerre et jusque dans les années 1970) ne sont que la figure de proue de la nouvelle place que prend l'enfance dans la société, et donc l'école dans la ville.

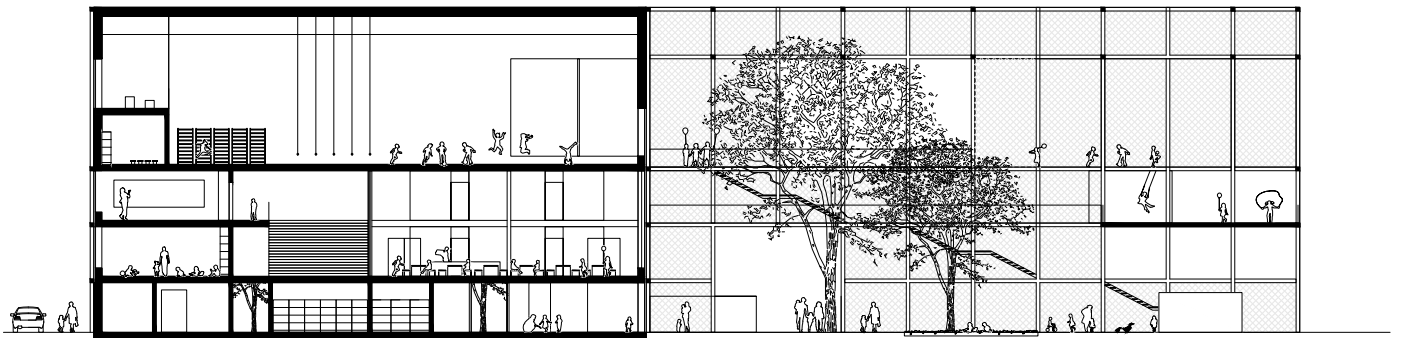
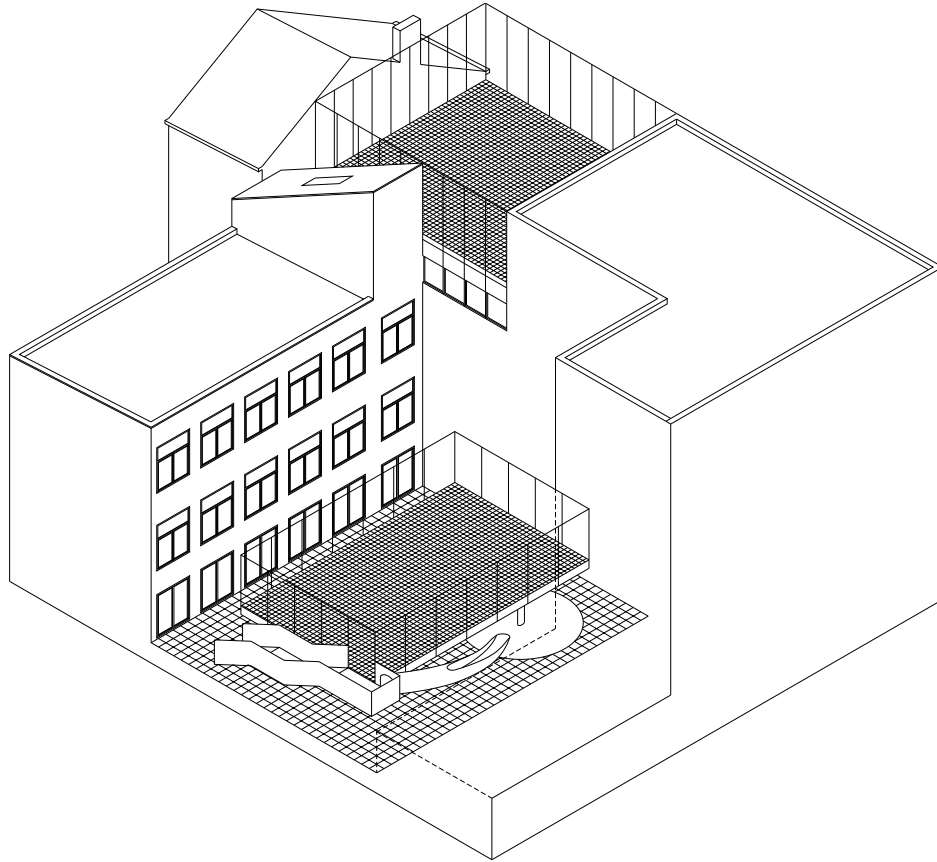
En reprenant notre catégorisation historique, il est possible de prendre la mesure de ce qui se fait aujourd'hui en parcourant un inventaire non exhaustif de projets récents en Belgique. Tel un baromètre pour comprendre « où » les écoles et leurs architectes recherchent de l'espace pour des pédagogies ouvertes et innovantes – libres.

À gauche : Label, Arc-en-Ciel, Saint-Josse-ten-Noode, 2019
© Stijn Bollaert

Ci-dessous : B-ILD, pavillon de jour, Koningshooikt, 2023
© Jeroen Verrecht

En 2025, l'exposition « L'école idéale » visitable au Pavillon de l'Arsenal (centre d'urbanisme et d'architecture de Paris), proposait une classification simple des lieux et éléments constitutifs de l'école : les abords, la forme, la salle de classe, les circulations, la matière, la cour de récréation. Autant d'éléments où trouver alors les expérimentations architecturales de la flexibilité. En toiture, par exemple, comme pour l'école Arc-en-Ciel, à Saint-Josse (2019) où Label répond à la densité du site par l'ajout d'espaces de jeux en toiture (voir A+309). Ou encore dans l'école Mélopée à Gand (2022) où XDGA conçoit la structure tridimensionnelle comme un cadre spatial pour « tout ce que l'école peut recevoir en plus » (voir A+293). Ou alors au sein de l'école elle-même, comme à Oetingen (2024) où B-ILD installe un espace polyvalent au cœur d'un bâtiment compact. Ou en dehors, comme à Koningshooikt (2023) où B-ILD toujours propose un pavillon autonome polyvalent (deux projets réalisés dans le cadre du programme GO! Onderwijs de constructions d'écoles en Communauté flamande). Ou encore dans une relation ambitieuse et directe avec le paysage, comme l'école de pédagogie active Nespa à Genappe, pensée par Pierre Blondel





Label, Arc-en-ciel, Saint-Josse-ten-Noode, 2019
© Stijn Bollaert

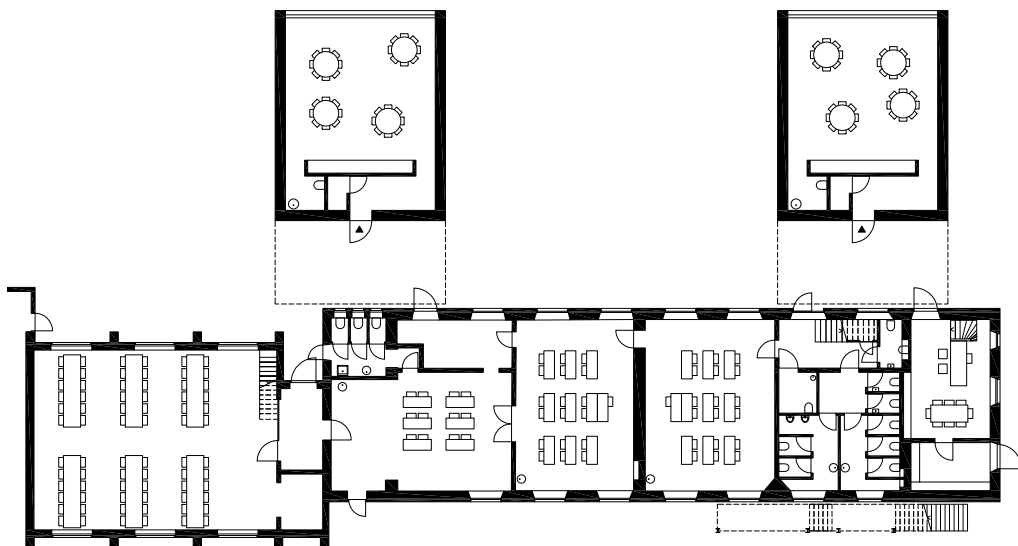
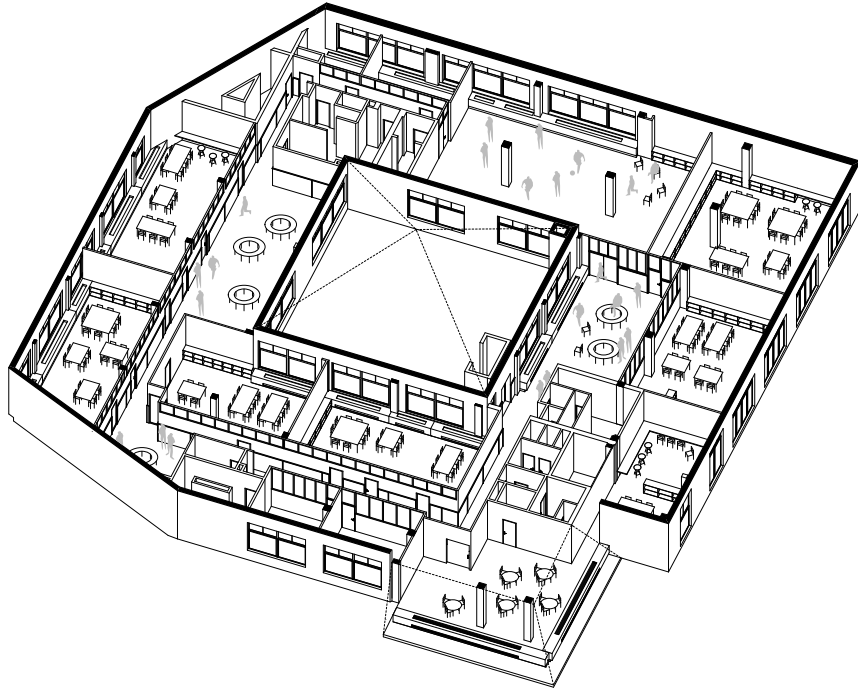
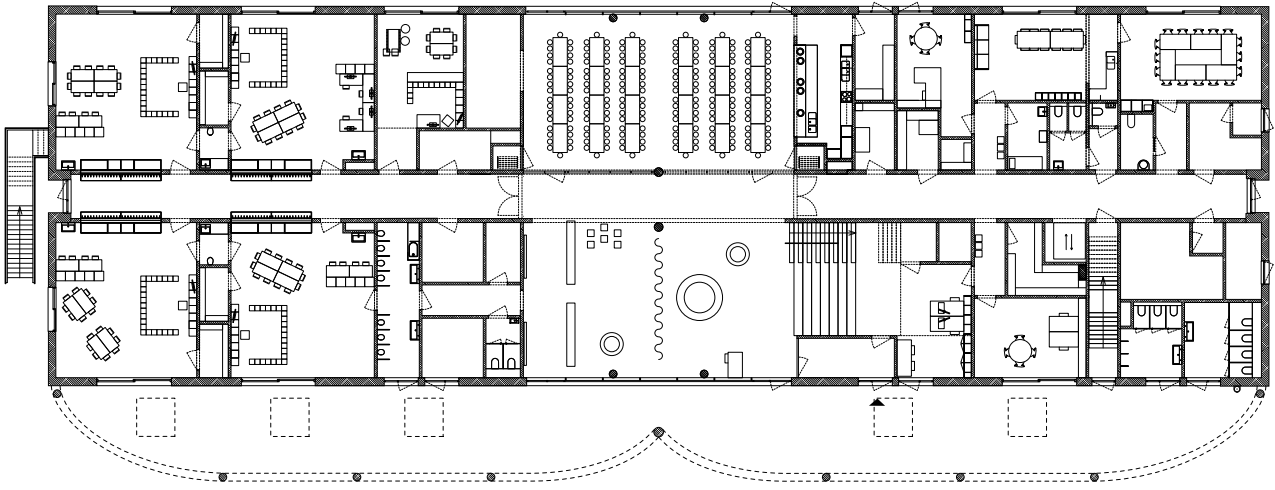
XDGA, Melopee, Gent, 2020

B-ILD, bâtiment scolaire, Oetingen (Gooik), 2024

Vers.a, Dubrucq, Molenbeek-Saint-Jean, 2019

LRA, extension de l'école primaire Sainte-Famille,
Vierset, 2017

A+316





Agwa, Karreveld, Molenbeek-Saint-Jean, 2022
© Séverin Malaud

Vers.a, Dubrucq, Molenbeek-Saint-Jean, 2019
© Stijn Bollaert



Architectes, ou dans l'articulation minimale avec les espaces extérieurs dans les projets d'école en milieu rural de LR Architectes à Vierset (2016) et à Bornival (2020) (voir A+282).

Aussi, plusieurs projets d'écoles récents voient le jour à l'occasion de reconversions de structures existantes. Par exemple, la reconversion d'anciennes fabriques (Vers.a, Dubrucq, voir A+279) ou de bureaux (AgwA, Karreveld, voir A+305) ou encore celle d'un bâtiment industriel minier (a2o – AAC, Beringen, voir A+305) démontrant presque de façon inintentionnelle que la flexibilité n'est pas tant un thème intrinsèque à l'architecture scolaire qu'une posture qui favorise les reconversions intelligentes des autres types de construction.

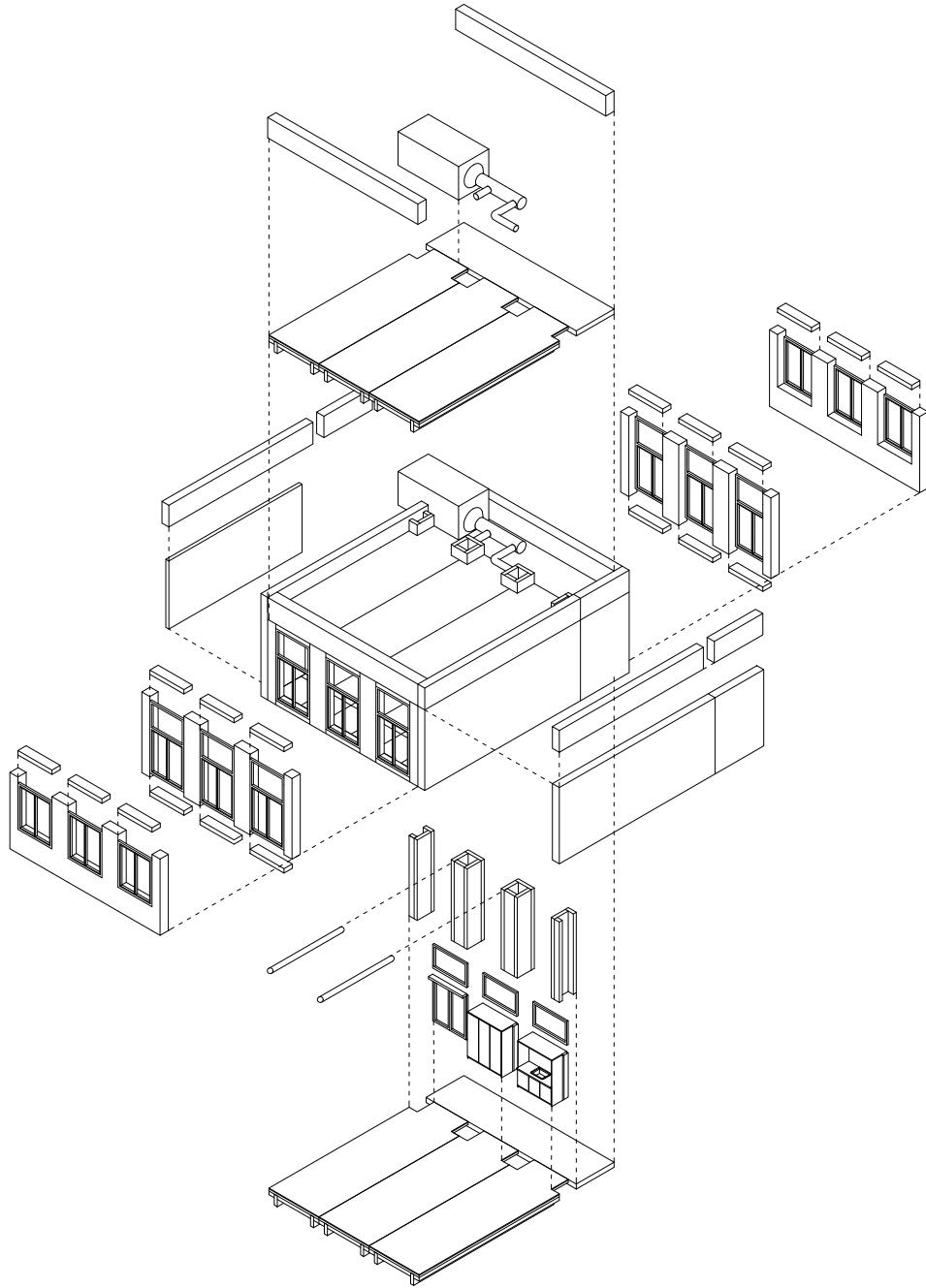
Prenant la question à revers, la Fédération Wallonie-Bruxelles lance en 2012 un programme spécifique dont les premiers résultats se construisent aujourd'hui à La Louvière. Comment réduire à l'essentiel un système reproductible partout, mais à chaque fois dans des conditions singulières ? À la suite d'un processus de projet recherche associant bureaux d'études et laboratoire de recherche universitaire, un système modulaire a été développé. Il entend répondre de manière économique à cette équation à double entrée d'une demande forte en infrastructure scolaire dans une diversité de situation. L'ambition est de mettre en place un outil économique, simple, reproductible, mais capable de s'adapter aux conditions locales. Ici, la flexibilité s'entend plus comme une capacité d'adaptation d'un système simple et reproductible à des conditions multiples et toutes diverses. Le plus petit dénominateur commun. Avec les projets scolaires de Jean Prouvé en guise de référence (voir plus haut), l'équipe conduite par Matador répond à cette demande par un système appelé Modul'R, un système préfabriqué bois et une modularité organisée autour des espaces de la classe et du couloir élargi.

Enfin, la troisième piste envisage l'école comme entité flexible au service d'un quartier. Combien de projets n'ont-ils pas tenter d'ouvrir ne fût-ce que la cour de récréation en dehors des heures d'école, le week-end, à un public en attente d'espaces ludiques dans la ville dense, sans toujours y parvenir ? La récente rénovation des espaces de seuil de Klavertje 4 à Bruxelles Nord

par le bureau Act., est une tentative de remettre en relation l'école et son parvis. Probablement les programmes d'école élargie de la Communauté flamande, ou les contrats école menés à Bruxelles sont-ils les héritiers de ces mouvements (voir l'article de Joeri De Bruyn à ce sujet dans A+279).

Paradoxalement, aujourd'hui, malgré des contextes pédagogiques tendanciellement ouverts, la normativité se trouve à tout niveau : bien sûr, dans l'attirail réglementaire énergétique, constructif, administratif, et celle-ci retire *de facto* à la notion de flexibilité quelques degrés de liberté. Oui, il faut bien admettre que cette flexibilité, dans le cas de l'architecture scolaire, est paradoxale. Sans être entièrement chimérique, elle atteint certaines limites. L'unité discrétionnaire reste la classe, qu'il faut la plupart du temps distribuer par des couloirs. La quête de liberté d'une école cherchant à s'émanciper de ce cadre strict déborde alors dans ses espaces extérieurs, intermédiaires et urbains. Au fond, la « flexibilité » de l'architecture scolaire raconte moins une qualité spatiale que le rêve de « l'institution école » : celui d'un bâtiment qui réponde à lui seul aux complexités et aux contradictions.

À une époque qui confond adaptation et émancipation, la flexibilité traduit souvent un assujettissement docile au langage de la gestion – tout doit être modulable, performant, ajustable. Par-delà les cloisons coulissantes, la souplesse véritable ne serait-elle pas celle d'une structure qui accepte d'être habitée autrement, lentement, par ceux qui l'apprennent autant qu'ils la transforment ? Dans une critique radicale de l'institution école, Ivan Illich proposait d'aller jusqu'à « une société sans école » en 1970. Sans aller jusque-là, l'architecture pourrait viser autre chose : créer des lieux indociles, robustes et hospitaliers, capables d'accueillir l'imprévu, le conflit, la lenteur, voire le hors école. Non pas des espaces qui se plient à tout, mais des lieux où l'on apprend encore à ne pas céder.



Matador – KIS (Keep it Simple), Modul'R,
La Louvière, 2024

À droite : Act. (Studio Thomas Willemse & Émilie Bechet),
Klavertje Vier, Bruxelles, 2024 © Corentin Haubruge



MAGAZINES

A+316 Ultra Flexibility

Find out how flexible floor plans offer an evolving response to changing functions, user needs, and societal demands.

NL/FR
Release 02.02.26

A+317 Joints and Details

Learn more about the architectural detail as a thought process – where technique, beauty and craftsmanship converge.

Co-editor Aurélie Hachez
NL/FR/EN
Release 30.03.26

A+318 Streets as Soft Spaces

Reimagine the street as a public room – an architectural space for encounter, play and urban transition, beyond mere traffic and efficiency.

Co-editor Gideon Boie
NL/FR
Release 01.06.26

A+319 Reclaiming Beauty

Explore how beauty is reclaiming its place in the discourse on architecture as a vital response to crisis, identity and sustainability.

Co-editor Jo Taillieu
NL/FR/EN
Release 28.09.26

A+320 Practice under Pressure

Find out what it means to be an architect today, as the profession faces mounting pressures, while seeking a fairer, more resilient future.

NL/FR
Release 30.11.26

A+RCHIVE

A-plus.be

For over fifty years, *A+ Architecture in Belgium* has documented the richness of Belgian architectural culture through hundreds of issues and thousands of articles tracing its evolution in Belgium and beyond. In 2026 this entire archive – every article since 1973 and all future issues – will be accessible on our new trilingual website. A powerful search engine will let you explore this unique resource by theme, architect, typology, decade, author, text type, or keyword, rediscovering more than five decades of architectural debate and creation.

NL / FR / EN
Release 02.02.26

ISSUES

Paper € 25

SUBSCRIPTIONS

A+ Digital
€ 99 / € 49* / € 149**

Unlimited online access to the latest A+ issues and the A+rchive

A+ Digital & Print
€ 129 / € 65* / € 195**

+ 5 printed issues
+ Unlimited access to the online A+rchive

A+ More € 250

+ 5 printed issues
+ Unlimited access to the online A+rchive
+ 2 tickets for every TA+LK

A+ Benefactor € 650

For architectural practices or companies who wish to support A+
+ 5x2 printed issues
+ 20 tickets for a TA+LK of your choice
+ Unlimited access to the online A+rchive
+ A mention in every magazine and on the website

All prices incl. VAT
Available on a-plus.be

* For students and researchers
** For institutions with multiple readers

Rédaction et équipe

Rédactrice en chef
Eline Dehullu
Coordinatrice de rédaction
Louise Beauvois

Directrice artistique
Amaryllis Jacobs
Curatrice
Lara Molino
Chargée de projet
Céline Van de Velde
Marine Urbain

Office manager
Alexiane Lavisce
**Responsable des publicités
et du sponsoring**
Stijn Heyvaert
**Responsable communication
et marketing**
Guilliana Venlet
Webmaster
Gregoire Maus

Conseil d'administration

Président
Philémon Wachtelaer
Vice-président
Anne Sophie Nottebaert
Secrétaire
Geert De Groote
Membres
Annaïs Carion
Paul Dujardin
Christiane Gerlach
Ruben Goots
Nicolas Hemeleers
Jo Huygh
Anne Ledroit
Jan Lenaerts
Julie Willem

Comité de rédaction

Gilles Debrun
Elodie Degavre
Nicolas Hemeleers
Kelly Hendriks
Dieter Leyssen
Laura Muyldermans
Hera Van Sande
Guillaume Vanneste

Collaborateurs indépendants

Graphisme
Anagramme & Studio de Ronners
Traductions
controltaaldelete.be (NL)
Alain Kinsella (FR)
Relecture
controltaaldelete.be (NL)
Benoît Francès (FR)
Imprimerie
Drukkerij Hendrix

Contact

Abonnements
abonnement@a-plus.be
+32 490 56 76 43

Publicités et sponsoring
stijn.heyvaert@a-plus.be
+32 497 44 17 12

Auteurs

Michaël Bianchi
est architecte et professeur à la Faculté d'architecture de l'Université de Liège. Il est cofondateur du bureau d'architectes Générale à Bruxelles. Ses recherches portent sur la représentation de la ville postindustrielle, avec une attention particulière pour Charleroi.

Victoire Chancel
est diplômée en études cinématographiques (Paris 7) et architecte (ULB). Depuis 2015, elle mène des recherches doctorales, sous mandat d'aspirant du FNRS, sur les structures du projet et ses relations paradoxales à l'édifice.

Louis De Mey
a obtenu son diplôme d'ingénieur-architecte en 2015, après quoi il a travaillé chez Bovenbouw Architectuur et TAB Architects. Il a entamé un doctorat à l'Université de Gand, étudiant le rôle et la signification de l'imagerie architecturale dans les pratiques architecturales contemporaines.

Gilles Debrun
est ornithologue, architecte et professeur d'atelier à la Faculté d'architecture de l'UCLouvain. Il co-dirige USAGES, un atelier d'architecture et aménagement des territoires. Il a été le co-commissaire du livre et de l'exposition « INVENTAIRES #3 Architectures Wallonie-Bruxelles 2016-2020 » et il a co-édité, en 2024 avec Lisa De Visscher, le livre *SOFT POWER, 10 années de Bouwmeester Maître Architecte à Bruxelles*.

Elodie Degavre
est architecte, enseignante et réalisatrice. Elle a travaillé comme cheffe de projet dans plusieurs bureaux d'architecture (V+, a Practice), et collabore régulièrement avec la revue A+. Chercheuse à l'UCLouvain dans le domaine des méthodes visuelles, elle a réalisé un film documentaire sur des logements expérimentaux réalisés dans les années 1970 : *La vie en kit* (2022).

Sophie Delhay
est architecte et auteure française, spécialisée dans le logement social. Diplômée de l'ENSAP Lille, elle fonde son propre atelier à Paris en 2010 et enseigne depuis 2023 à l'EPFL (Lausanne). Son travail explore l'habitat comme système social et flexible, avec des projets tels que Unité(s) à Dijon. Elle a reçu notamment l'Équerre d'argent (2019) et le Schelling Architecture Award (2022).

Carla Frick-Cloupet
est architecte. Elle enseigne à l'ULB et dirige des mémoires de maîtrise à l'ENSA Paris La Villette. Elle est doctorante à l'ENSA Saint-Étienne et à l'Université Jean Monet.

Dominique Pieters
travaille comme journaliste spécialisée en architecture pour des magazines et des maisons d'édition nationaux et internationaux. Elle a enseigné à l'Université technique de Delft (Pays-Bas) et à l'Université catholique de Louvain (Bruxelles et Gand). Guide expérimentée, elle a fondé en 2017 l'agence de voyages artistiques et architecturaux Planopli.

Pieter T'Jonck
est architecte. Il écrit sur l'architecture, les arts visuels et les arts du spectacle pour plusieurs journaux et magazines belges et étrangers. Il travaille pour la station de radio Klara et a été rédacteur en chef de A+ en 2017.

Emmanuel van der Beek
est journaliste indépendant. Il a étudié l'ingénierie architecturale à la KU Leuven. Il écrit sur l'architecture et la musique pour *De Standaard*, *A+* et *De Architect*.

Christophe Van Gerwey
est théoricien en architecture et en littérature. En 2014, il a obtenu son doctorat à l'université de Gand avec une thèse consacrée aux écrits du critique d'architecture Geert Bekaert. Il a enseigné la théorie de l'architecture à l'École polytechnique fédérale de Lausanne, en Suisse. Il est rédacteur en chef de *De Witte Raaf*.

Xavier Van Rooyen
est architecte, docteur en histoire et théorie de l'architecture contemporaine, et fondateur du bureau Open A, spécialisé dans les conceptions à faible émission de carbone et circulaires. Il enseigne à l'UMons et est chercheur invité à la TU Delft.

Guillaume Vanneste
est ingénieur-architecte, chercheur et professeur à la Faculté d'architecture de l'Université de Liège. Il est cofondateur du bureau bruxellois vvv architecture et urbanisme, qui travaille à la croisée de l'architecture, du paysage et de la transformation urbaine.

Annonceurs

ABB
BEGA
D'leteren Immo
Floren
Geberit
Jung
Metalfire
Niko
Seco
Sweco
Techtextil
Vola

A+ est une publication de CIAUD
Centre d'information de l'architecture de l'urbanisme et du design.

Éditeur responsable
Philémon Wachtelaer
Ernest Allardstraat 21/3
1000 Brussel
a-plus.be

Copyrights

Tous droits réservés. Aucune partie de cette publication ne peut être reproduite, archivée ou transmise sous quelque forme ou par quelque moyen que ce soit sans l'autorisation écrite préalable de l'éditeur. Chaque auteur est responsable de sa contribution.

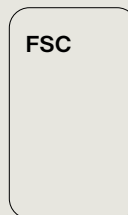
Toutes les œuvres représentées sont protégées par le droit d'auteur. Nous mettons tout en œuvre pour identifier les ayants droit des images utilisées. Si vous estimez que nous portons atteinte à vos droits d'auteur, veuillez nous contacter afin que nous puissions prendre les mesures appropriées.

Couverture : Central, place Destrée, Charleroi, 2024
© Maxime Delvaux

Couverture intérieure :
Sophie Delhay, *La vie est plus libre que le plan*, 2023

Erratum A+315

Dans A+315 Private commissioning, aux pages 34-35, OFFICE est mentionné à tort comme l'unique concepteur du projet Megafactory. Le projet a été conçu conjointement avec Reservoir A.



Soutien structurel



FEBELCEM

