



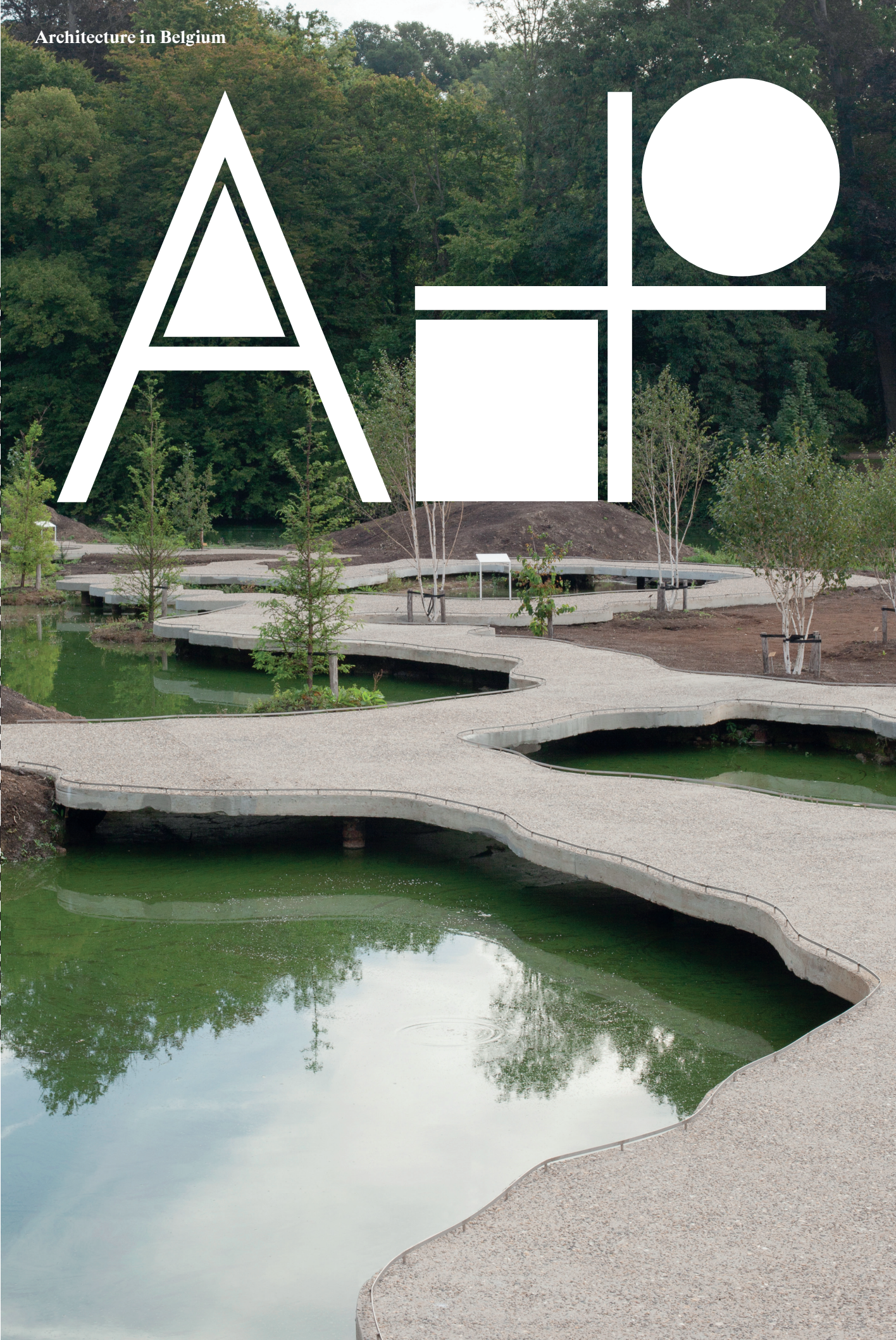
BEL €20 – INT €25
Bureau de dépôt Bruges – Revue bimestrielle

Tackling Water at the Source

NL / FR A+302

Architecture in Belgium

A+



1010au, Atelier Horizon, Atelier Paysage, Baumans-Deffet, Collectif Dallas, L'Escaut, Latitude Platform, Maat-ontwerpers, MDW, MSA, Reservoir A, Studio Viganò, Zampone

ÉDITO	5	<i>Lisa De Visscher</i>
OPINION	7	La fonction suit le sol <i>David Verhoestraete</i>
À LA UNE	8	A+ 50 ans: Tout est architecture <i>Maarten Delbeke</i>
	14	<i>Inventaires #4 2020-2023</i> <i>Philippe De Clercq</i>
	16	Biennale d'architecture de Venise 2023 <i>Lara Molino</i>
	20	Z33: River of Rebirth <i>Eline Dehullu</i>
TACKLING WATER AT THE SOURCE	22	Atelier Paysage, Zone humide, Chevetogne <i>Pieter T'Jonck</i>
	28	Studio Paola Viganò - MSA - Baumans-Deffet, Bassin de la Vesdre <i>Guillaume Vanneste</i>
	34	IMDC - Maat - Horizon, Vallée de la Dendre <i>Maarten Van Acker</i>
	40	Table ronde : « Guardians of water » <i>Louisa Contipelli, Joeri De Bruyn, Bram Vandemoortel</i>
	50	Labo Ruimte : De Droge Delta <i>Julie Mabilde</i>
	57	50 ans d'A+ archive : Optimisme sous la ligne de flottaison <i>Emmanuel van der Beek</i>
	64	Ville d'Anvers - Aquafin - Water-link, Rues-jardins, Anvers <i>Bart Tritsmans</i>
	70	Réservoir A - Carbonifère, L'Eau d'heure, Cerfontaine - Charleroi <i>Amélie Poirel</i>
	74	Fallow - 1010au, Woluwe terre d'eau 2050 <i>Tim Peeters</i>
	78	BMA Label : Herbronnen / Re(S)Sources <i>Robin De Ridder, Henri Lebbe, Nele Maes</i>
	82	Gijs Van Vaerenbergh - Atelier Arne Deruyter, Jardin de l'Île, Meise <i>Véronique Patteeuw</i>
	86	Latitude Platform - Collectif Dallas, Eau de couture, Bruxelles <i>Léone Drapeaud</i>
CONCOURS	90	Parc de la plaine des Manœuvres, Tournai <i>Jean-Philippe De Visscher</i>
PROJETS RÉCENTS	96	L'Escaut - Zamponi, Petite Senne, Molenbeek-Saint-Jean <i>Amélie Poirel</i>
	102	MDW, Terre-Neuve, Bruxelles <i>Carla Frick-Cloupet</i>
PRODUCT NEWS	108	<i>Viviane Eeman</i>
ÉTUDIANT	116	Task force Vesdre <i>Lisa De Visscher</i>
	118	Vallée de la Dendre <i>Riet Coosemans</i>
PORTRAIT	120	Sophia Holst <i>Eline Dehullu</i>
	121	Studio Ruben Castro <i>Lisa De Visscher</i>
	122	Wissel Studio <i>Eline Dehullu</i>



© Johnny Umans



© Jan De Wilde

RÉDACTION

Rédactrice en chef
Lisa De Visscher

Rédactrice en chef adjointe
Eline Dehullu

Production et IT
Grégoire Maus

Traductions
Eva Van Walle^(NL)
Alain Kinsella^(FR)
Antoon Wouters^(Product News)

Copy-writing
Charlotte Bonduel^(NL)

Rédaction finale
controltaaldelete.be^(NL)
Benoît Francès^(FR)

Graphisme
Terry Kritis

Typeface
Rhymes

Imprimerie
Die Keure, Bruges

Image de couverture et table des matières
Eilandtuin, Meise
© Johnny Umans

Commission artistique
Gilles Debrun
Pauline Fockedeey
Nicolas Hemeleers
Kelly Hendriks

Véronique Patteeuw
Hera Van Sande
Guillaume Vanneste
Ward Verbakel

Adresse
Rue Ernest Allard 21/3
1000 Bruxelles
redaction@a-plus.be
www.a-plus.be

ÉQUIPE

A+ est une publication de
CIAUD Centre d'information
de l'architecture de l'urbanisme
et du design.

Éditeur responsable
Philémon Wachtelaer
Rue Ernest Allard 21/3
1000 Bruxelles
www.a-plus.be

Office management et abonnements
Deborah Schwarzbbaum
office@a-plus.be
abonnement@a-plus.be

Publicité et sponsoring
Rita Minissi
rita.minissi@mima.be
+32 497 500 292

Communication et presse
Louise Van Laethem

Expositions et conférences
Lara Molino
Mattijs Brands

Copyright CIAUD/ICASD
Tous droits réservés.
Aucune partie de cette
publication ne peut être

reproduite, archivée ou
transmise sous quelque
forme ou par quelque
moyen que ce soit sans
l'autorisation écrite préa-
lable de l'éditeur. Chaque
auteur est responsable de sa
contribution.

CONSEIL
D'ADMINIS-
TRATION

Président
Philémon Wachtelaer

Vice-présidente
Anne Sophie Nottebaert

Secrétaire
Geert De Grootte

Trésorière
Stéphanie Lorfèvre

Membres
Petra Decouttere
Paul Dujardin
Ruben Goots
Nicolas Hemeleers

Jo Huygh
Anne Ledroit
Isabelle Vanhooacker

ANNONCEURS

Aliplast
Atomium
Bruxelles Environnement |
Leefmilieu Brussel
Delabie
Eecocur
Febelcem
Geberit
Hansgrohe
Hewi

Itho Daalderop
Jung
Stone
Tauw
Université ouverte de la
Fédération Wallonie Bruxelles
Vandersanden
Villeroy et Boch
Vola
Woaa 2023



AUTEURS

Riet Coosemans
diplômé en 2022 en tant
qu'architecte (Sint-Lucas,
KU Leuven). Auparavant,
elle a obtenu un baccalauréat en architecture
d'intérieur (2020) et a
effectué une année Erasmus
à Rome (2021).

Joen De Bruyn
a étudié la philosophie à
Anvers et à Louvain. De
2001 à 2008, il a travaillé
comme rédacteur en chef
chez A+. Il a ensuite fondé
Public Space.

Philippe De Clerck
est architecte et chargé de
cours à la Faculté d'architec-
ture La Cambre Horta -
Université libre de Bruxelles
(ULB). En 2011, il a cofondé
le bureau d'architecture
Dev-Space.

Robin De Ridder
est urbaniste et avocat. Il a
étudié le droit (KU Leuven,
2018), l'urbanisme et
l'aménagement du territoire
(KU Leuven - Sint-Lucas,
2020). Il travaille pour
Voorland.

Jean-Philippe De Visscher
est ingénieur-architecte,
diplômé de l'UCLouvain et
de l'Ohio State University
(USA). Il est professeur
invité à l'UCLouvain à
Bruxelles.

Maarten Delbeke
est professeur d'histoire et
de théorie de l'architecture à
l'ETH de Zurich. Il a obtenu
un diplôme d'ingénieur
civil-architecte (Université
de Gand), où il a soutenu un
doctorat en 2001.

Léone Drapeaud
est diplômée en architecture
de la Faculté d'architecture
La Cambre Horta de l'ULB.
Membre du collectif de
recherche Traumnovelle,
elle étudie les interactions
entre le genre et l'espace.

Carla Frick-Cloupet
est architecte. Elle enseigne
à l'ULB et dirige des
mémoires de maîtrise à
l'ENSA Paris La Villette.
Elle est doctorante à l'ENSA
Saint-Étienne et à l'Univer-
sité Jean Monet.

Henri Lebbe
est planificateur spatial et
directeur de programme et
de zone de « Flanders Breaks
Out! » au sein du Départe-
ment de l'environnement
du gouvernement flamand.
Il a étudié à la KU Leuven
et à la Kungliga Tekniska
högskolan de Stockholm.

Julie Mabilde
est ingénieure-architecte
(Université de Gand), con-
sultante et chef de projet au
sein du Team Flemish Mas-
ter Builder. Elle y coordonne
la recherche en matière de
conception au sein de la
plateforme Labo Ruimte.

Nele Maes
est urbaniste et architecte
chez PT Architects à
Bruxelles. Elle a étudié à la
KU Leuven et à l'Université
d'Anvers.

Véronique Patteeuw
est professeure associée à
l'École nationale supérieure
d'architecture et du paysage
de Lille et professeur invité à
l'EPFL Lausanne et à la KU
Leuven. Elle est l'éditrice
académique de OASE.

Tim Peeters
est un architecte néerlandais
qui vit à Bruxelles. Il
travaille actuellement pour
le groupe de design Org. En
2022, il a cofondé Falsework.

Amélie Poirel
est architecte. Elle est
diplômée de l'École
polytechnique fédérale de
Lausanne (EPFL) en 2021.
Elle travaille chez MDW
architecture à Bruxelles.

Bart Tritsmans
enseigne à l'Université
d'Anvers. En 2014, il obtient
un doctorat en histoire
(Université d'Anvers) et en
architecture (Université
libre de Bruxelles). Ses
recherches portent sur
l'évolution historique de la
verdure urbaine.

Pieter T'Jonck
est architecte. Il écrit sur
l'architecture, les arts
visuels et les arts du spec-
tacle pour divers journaux
et magazines belges et
étrangers. Il travaille pour
la radio Klara et a été rédac-
teur en chef de A+ en 2017.

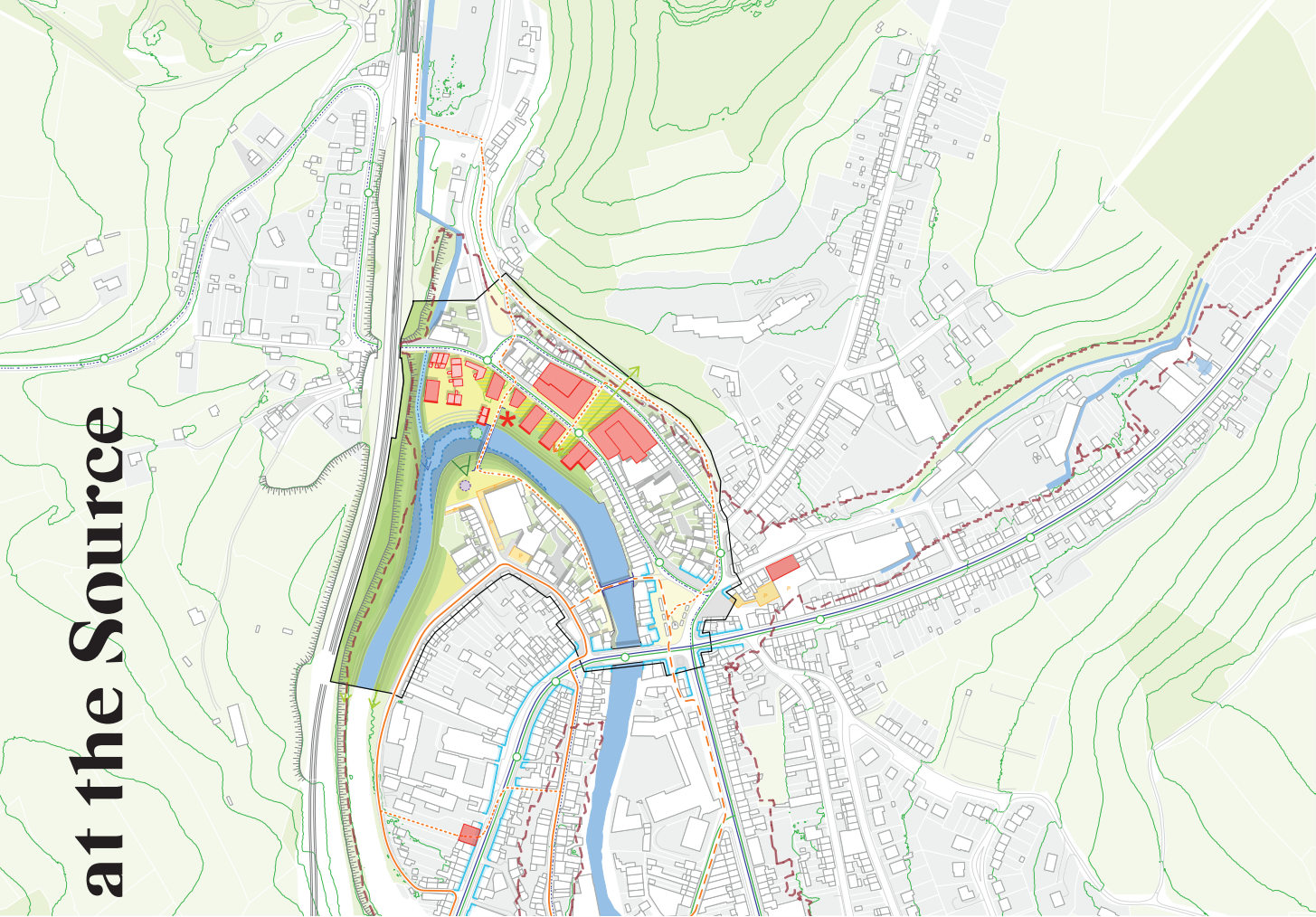
Maarten Van Acker
est professeur d'urbanisme
et porte-parole du groupe de
recherche sur le développe-
ment urbain à la faculté des
sciences de la conception
de l'Université d'Anvers.
Il est ingénieur-architecte
et urbaniste (Université de
Gand et KU Leuven).

Bram Vandemoortel
est ingénieur-architecte.
Depuis 2015, il travaille à
Architecture Workroom
Brussels. Depuis 2021, il est
assistant de cabinet pour les
questions de transition au
département d'architecture
et d'urbanisme de
l'Université de Gand.

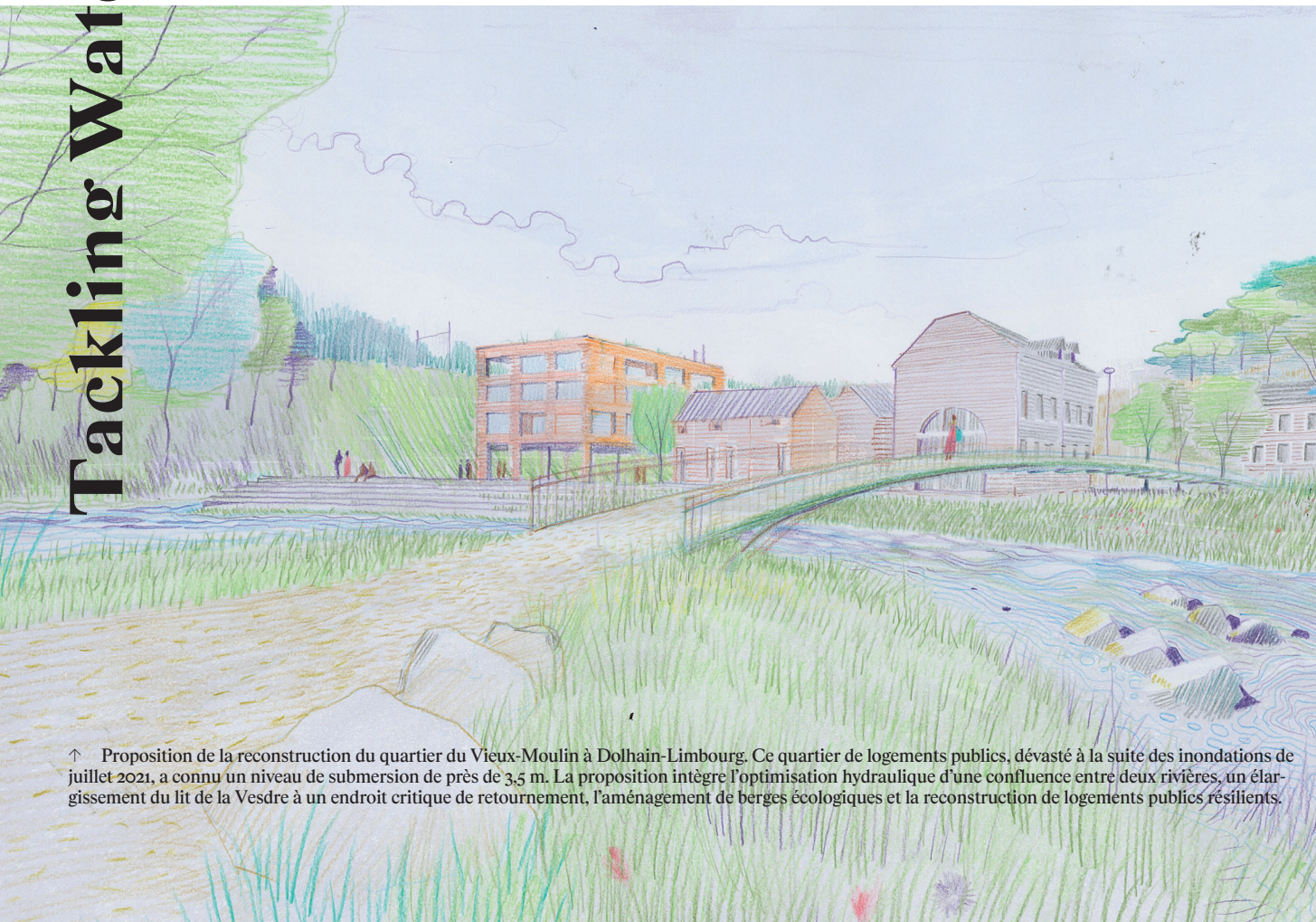
Guillaume Vanneste
est ingénieur-architecte
et chercheur. Il enseigne à
la Faculté d'architecture
(LOCI) de l'UCLouvain, où
il a obtenu un doctorat en
2022. Il est cofondateur de
vvv architecture urbanisme.

Emmanuel van der Beek
est un journaliste
indépendant. Il écrit sur
l'architecture et la musique
pour De Standaard. Il étudie
un master en ingénierie-ar-
chitecture à la KU Leuven.

Tackling Water at the Source



© MS-A - Grau - Taktyk - Aries - Idea Consult



↑ Proposition de la reconstruction du quartier du Vieux-Moulin à Dolhain-Limbourg. Ce quartier de logements publics, dévasté à la suite des inondations de juillet 2021, a connu un niveau de submersion de près de 3,5 m. La proposition intègre l'optimisation hydraulique d'une confluence entre deux rivières, un élargissement du lit de la Vesdre à un endroit critique de retournement, l'aménagement de berges écologiques et la reconstruction de logements publics résilients.

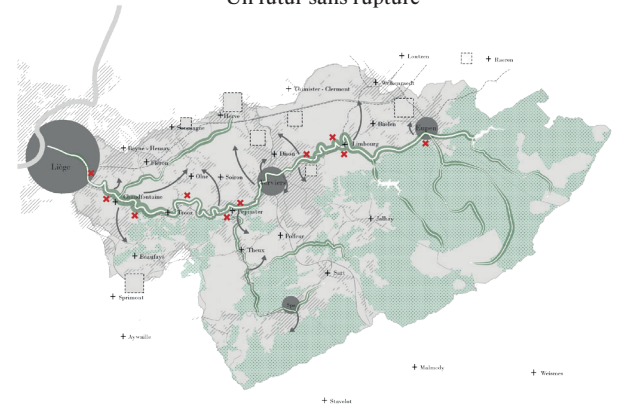
Après les inondations de l'été 2021, une série de mesures furent lancées par le gouvernement wallon en termes d'aménagement du territoire. Parmi ces initiatives, on relève deux études majeures. La première, l'étude des « programmes de (re)développement durable de quartiers », répond à l'urgence de réparer les communes les plus sinistrées. Deux équipes pluridisciplinaires guidées par MS-A et Baumans-Deffet repensent les quartiers du bassin de l'Ourthe et de la Vesdre. La seconde se donne le souffle d'envisager le long terme autour d'une vision de bassin résilient et solidaire. Studio Paola Viganò, en partenariat avec l'Université de Liège et Yellow Window pour la communication, apporte une expertise ambitieuse dans un « schéma stratégique pour le bassin de la Vesdre ».

Guillaume Vanneste

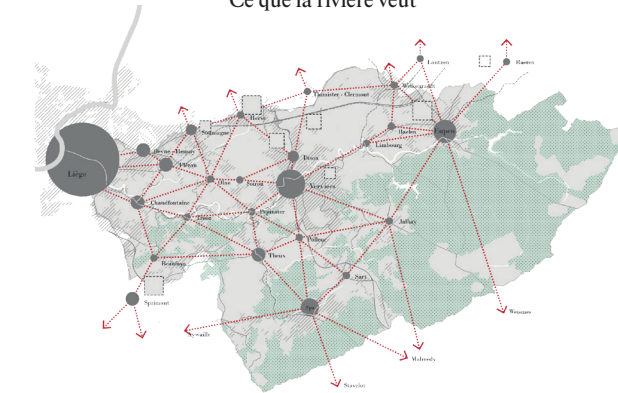
Se récon- cilier avec la Vesdre



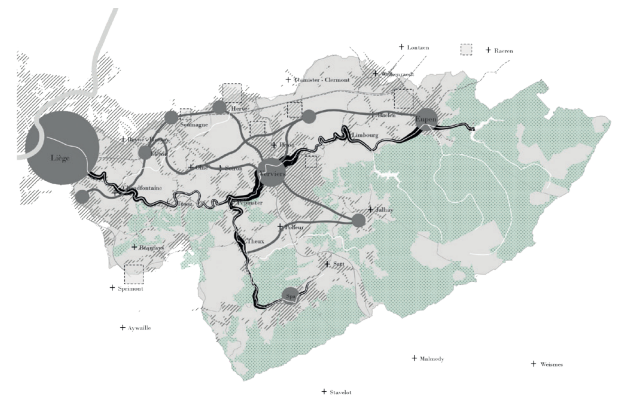
Un futur sans rupture



Ce que la rivière veut



Continuités transversales



Configurations

↑ Quatre scénarios de développement du bassin versant

MS-A et Baumans-Deffet auraient idéalement bénéficié des résultats du schéma stratégique avant de proposer des transformations concrètes. Mais, dans le contexte urgent de la prise en charge de ces territoires, ils ont le mérite de proposer des programmes d'actions concrètes et directes. Les deux agences à la manœuvre des programmes de redéveloppement ont eu l'occasion, au travers d'études organisées autour des diagnostics et des stratégies de neuf communes du bassin, de porter un regard rapide et précis sur les conséquences de la catastrophe. Les volets acquisitions des bâtis situés dans des zones problématiques, aménagements des berges écologiques et reconstruction des logements publics, sont financés tandis que plusieurs esquisses d'aménagements agissent comme autant d'éclaireurs qui ouvrent la voie aux transformations à mettre en œuvre.

En parallèle, le « schéma stratégique pour le bassin de la Vesdre » est lui aussi un outil de représentation et de narration qui permet de penser les relations entre notre habitat et la rivière à l'horizon 2050. Il propose une vision de territoire, construite autour de l'eau, mais capable de donner corps à un projet de transition écologique à plus long terme. C'est le projet d'un territoire et de sa carte¹, une représentation complexe et fine de ses structures, partageable et discutable par ses acteurs – en particulier les communes – et ses habitants. Cette grande carte qui permet à chacun de « s'y retrouver » est un document guide, un ensemble de recommandations à appliquer par les communes avec le soutien de la Région wallonne. Cette étude transversale se construit dans l'échange entre les compétences techniques liées à l'eau – l'hydrologie, l'hydraulique et l'hydrogéologie – et celles liées à l'espace – l'urbanisme, l'aménagement du territoire, l'architecture. L'ambition et les difficultés se situent plutôt dans les temporalités à aborder – entre urgence et long terme – et dans l'amplitude de l'espace à traiter – le bassin versant et ses 25 communes.

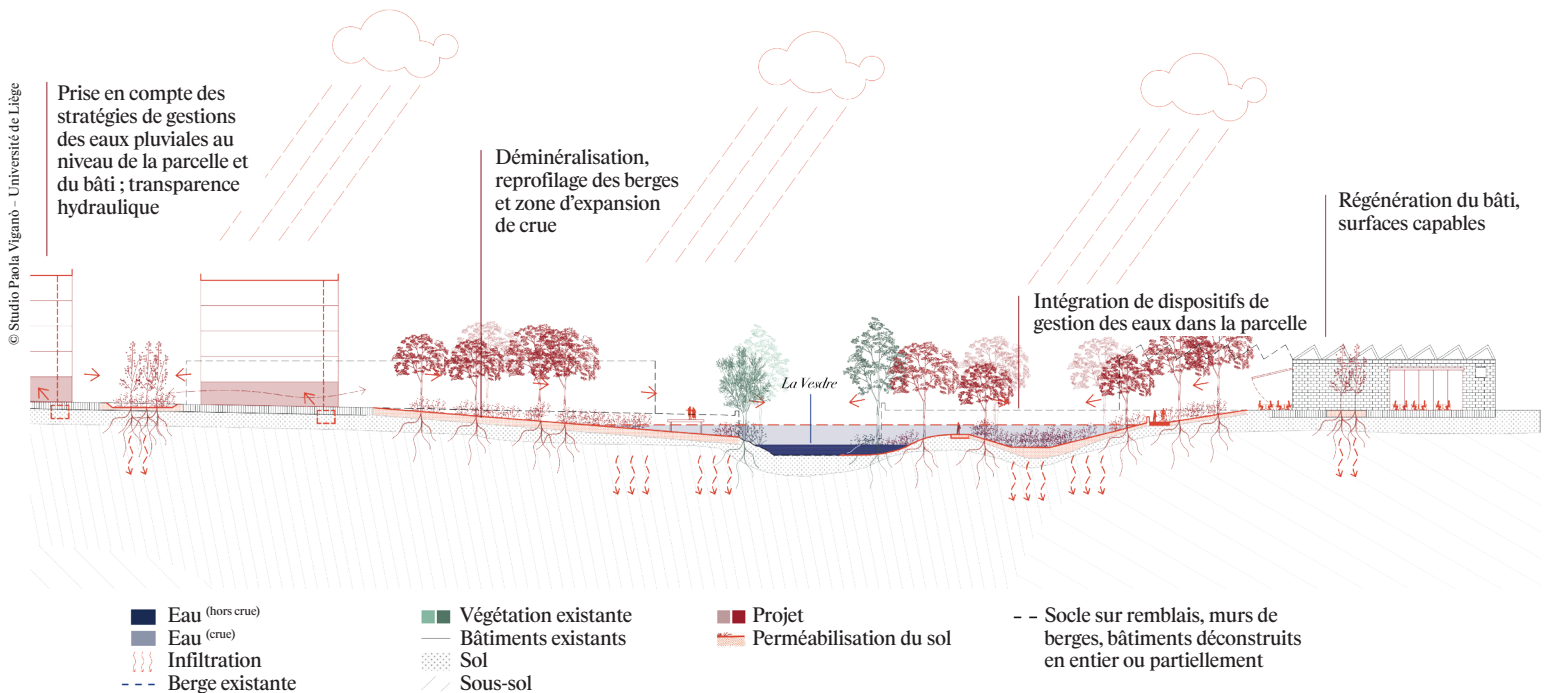
Ces études parallèles signalent l'ambition de réagir ensemble, la nécessité d'être solidaire et résilient face à l'urgence. Elles sont aussi les pionnières d'une culture du projet de territoire à construire en Wallonie.

« Le scénario a cette fonction assez modeste de structurer un échange autour d'une question posée par le futur. La vision, c'est construire quelque chose de partagé, à la suite de l'évaluation des scénarios »² (A+263). Pour le schéma Vesdre, quatre scénarios sont proposés. Les deux premiers se structurent à partir de la rivière elle-même – en réalité, les rivières : la Vesdre et ses affluents, la Gileppe, la Helle, la Hoëgne, etc. Les deux seconds sont pensés à partir des activités humaines et de l'urbanisation. Ensemble, ils constituent une boussole qui ouvre le champ des possibles.

Le premier scénario, « un futur sans rupture », prolonge les dynamiques actuelles sans remise en question : crise socio-économique, déclin du fond de la vallée et urbanisation outrancière des plateaux. La rivière est pensée comme une infrastructure de résistance. Rien n'est solidaire ni résilient. À l'opposé de cette lecture, le second scénario s'inspire de la « *deep ecology* » pour demander à la rivière « ce qu'elle veut ». À l'image de l'« histoire d'un ruisseau »³ d'Élisée Reclus, qui, entre littérature et étude scientifique, considère la rivière comme une individualité, ce scénario propose un vrai changement de cap. On donne à l'eau l'espace qui lui est nécessaire, l'infrastructure de la rivière est renaturalisée. La difficulté : certaines activités doivent être reportées sur les plateaux, ce qui déplace potentiellement le risque.

Le troisième scénario propose une lecture de continuités transversales d'une rive à l'autre de la vallée. Ces corridors paysagers font écho à des éléments déjà présents dans la vision territoriale transfrontalière du « parc des Trois Pays » entre l'Allemagne, les Pays-Bas et la Belgique. D'un point de vue opérationnel, il nécessite une intervention « top-down », →

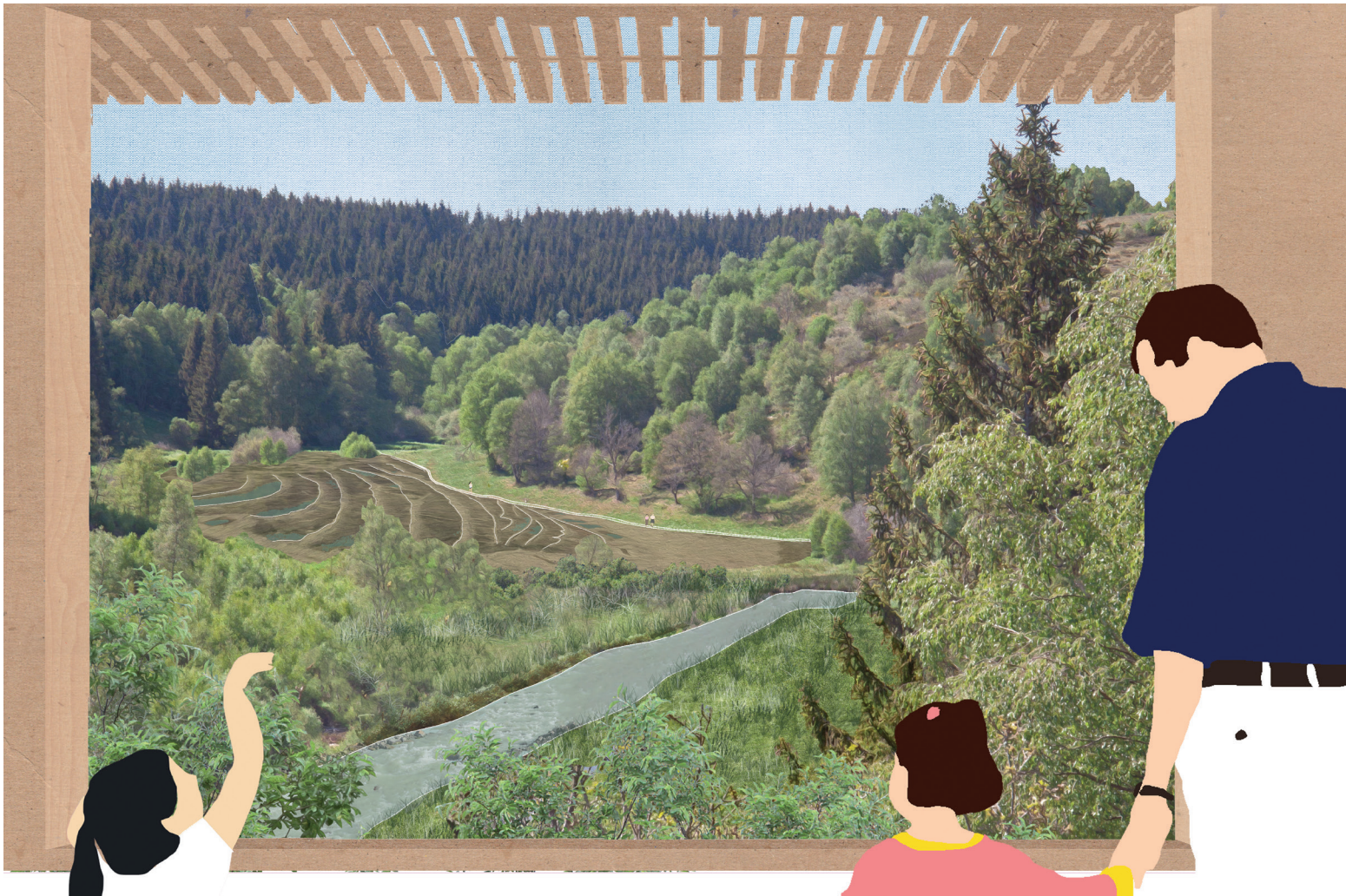
↓ Possible zone d'expansion de crue à Dison



↓ Rendre résilient et transparent le capital industriel et urbain construit dans les zones d'aléas et les nouvelles classes d'exposition aux inondations.



↓ Restaurer le plateau éponge des Hautes Fagnes, les tourbières et les forêts de feuillus.



à savoir des actions décidées par et depuis les grandes entités territoriales.

Le dernier scénario contrebalance le précédent, partant plutôt « d'en bas » et notamment de la structure historiquement dispersée de l'habitat. C'est un projet qui appuie les stratégies de transition écologique sur la régénération des structures existantes. Il s'agit de faire avec ce qui est déjà là et de le parfaire, quel qu'il soit, sans construire à neuf.

À l'issue d'un processus de concertation avec les communes, la vision qui s'échafaude consolide le quatrième scénario, tout en retenant certains aspects du second et troisième. Elle se construit en dix points, des stratégies concrètes pour rendre résilient et solidaire le bassin versant face aux inondations et au changement climatique. L'étude complète s'achèvera fin 2023 et un « laboratoire de la Vesdre » est en préparation, dont l'ambition serait de traduire ces éléments en actions sur le terrain.

René Thom, théorisant sur les notions de crise et de catastrophe, disait d'une crise que son dénouement « pourra exiger une modification du système global »⁴. Dans cette perspective, les projets pour le bassin de la Vesdre se saisissent de la ca-

tastrophe comme une opportunité pour repenser un futur souhaitable et différent. Malheureusement, excepté un « droit de tirage », outil opérationnel favorisant la mise en œuvre des projets issus des « programmes », aucun de ces outils n'a réellement de valeur juridique. S'ils sont des outils précieux d'aide à la décision, il revient aux collectivités publiques de mettre en action ces réflexions. Si cette transition ne prend pas corps, le territoire continuera « d'entrer en catastrophe ».



- 1 Un document graphique minutieux, fait de 16 planches A0 et d'une légende détaillée.
- 2 Vanneste, G. « Scénarios et utopies: des outils pour imaginer le futur territoire ». Entretien avec Paola Viganò. In: *[Re] configuration of the territory*, A+263, déc. 2016/janv. 2017.
- 3 Reclus, E., *Histoire d'un ruisseau*, J. Hetzel et Cie, Paris, 1869.
- 4 Thom, R. « Crise et catastrophe ». In: *Communications*, 25, 1976. « La notion de crise ». pp. 34-38.

↓ Baumans-Deffet et l'Agence Ter ont développé une vision pour des quartiers durables à Liège, Chaudfontaine et Trooz.

