

La Ruche

Un outil pour évaluer des interventions
culturelles et artistiques
dans le cadre d'une réforme éducative

33^e colloque de l'ADMEE-Europe

12 avril 2022

Bricteux, Carosin, Lahaut & Vancamp (2021)

PLAN DE LA PRÉSENTATION

1. CONTEXTE DE LA RECHERCHE

2. PRÉSENTATION DE L'OUTIL

3. MÉTHODOLOGIE

4. PERSPECTIVES

Une réforme éducative

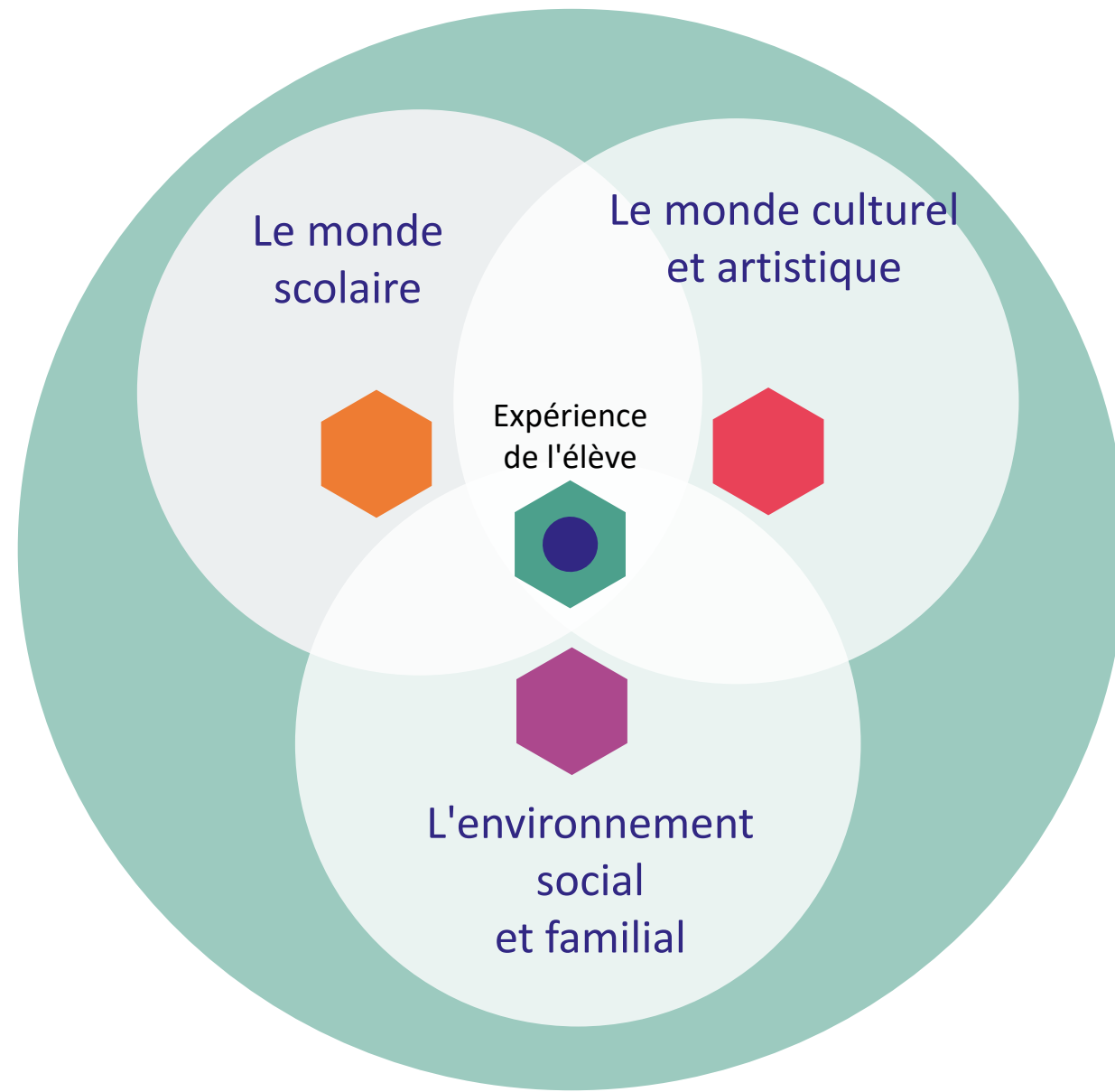
- Valoriser
 - renforcer
 - coordonner la place **des arts et de la culture**
- dans une optique
- d'égalité
 - de progression
 - de diversité
- de manière
- disciplinaire
 - transversale et interdisciplinaire



Le PECA implique de très nombreux acteurs :

- ceux du monde scolaire,
- ceux du monde culturel et artistique,
- l'environnement social et familial.

L'**expérience** de l'élève se trouve souvent à la croisée de ces systèmes, qu'il faut pouvoir faire dialoguer.



Une EXPÉRIENCE culturelle et artistique est vécue par l'élève, au niveau de sa personne et éventuellement avec d'autres personnes.

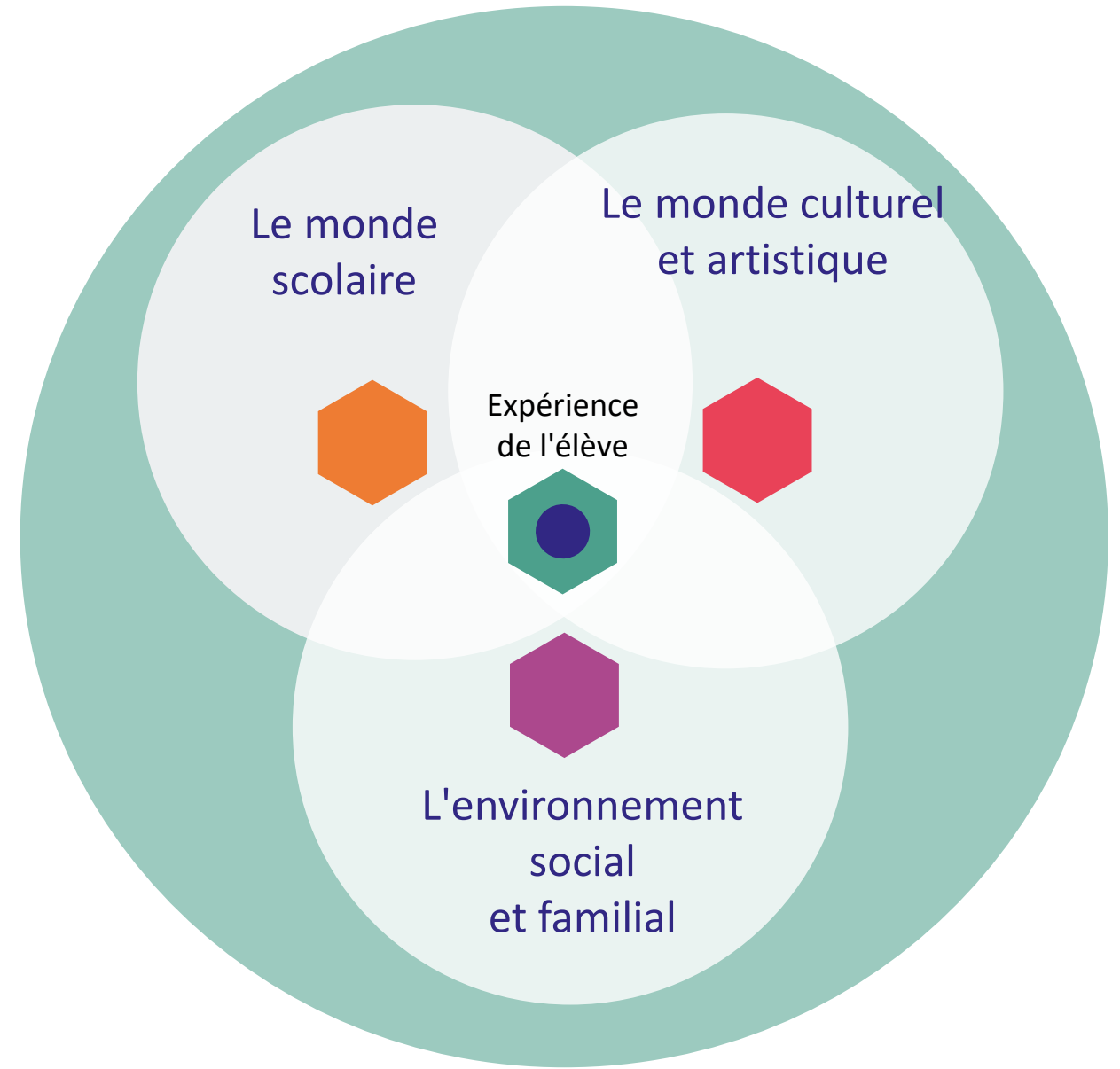
Ce concept est en lien avec :

- l'expérience d'apprentissage

Pour Seidel et al. (2009), celle-ci est conçue et définie par des notions d'intentionnalité, de défi, de réalisation et de développement.

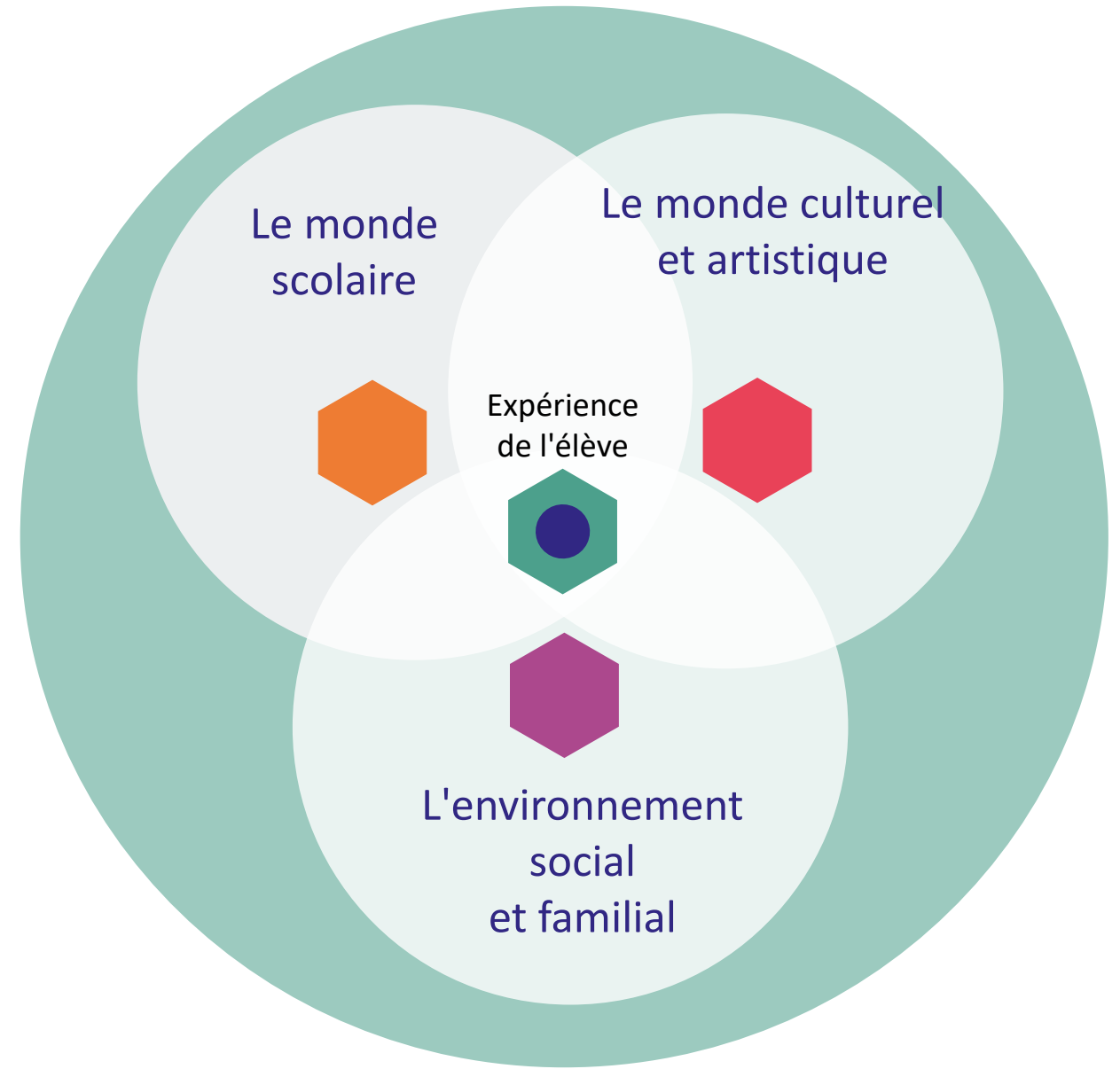
- l'expérience esthétique (Dewey, 1934)

« *La technique s'apprend, la contrainte plastique s'apprivoise mais l'expérience esthétique, elle, se vit, se sent* » (Merle, 2017)



Une INTERVENTION culturelle et artistique est ce que l'enseignant met en place pour que les élèves vivent une expérience culturelle et artistique.

Une intervention peut être plus ou moins complexe et étendue dans la durée du temps scolaire. Elle est intégrée au programme scolaire. Une intervention est menée avec le soutien de la direction et (parfois) en collaboration avec des intervenants.





Toute **intervention** ne mène pas forcément à une réelle **expérience**.
Toutes les **interventions** ne se valent pas (Kerlan, 2013 ; Lauret, 2014).

Partout dans le monde, on observe un fossé entre les intentions affichées par les politiques éducatives en matière d'arts et de culture et leurs **implémentations** effectives (Bamford, 2006 ; Bordeaux & Deschamps, 2013 ; Lauret, 2014 ; Winner et al., 2014)



⇒ Création d'un outil visant à évaluer, et par conséquent à améliorer la **qualité** des interventions culturelles et artistiques

Trente-cinq **indicateurs** ont été

- retenus,
- définis,
- précisés en lien avec la littérature,
- illustrés par des exemples de mise en application.



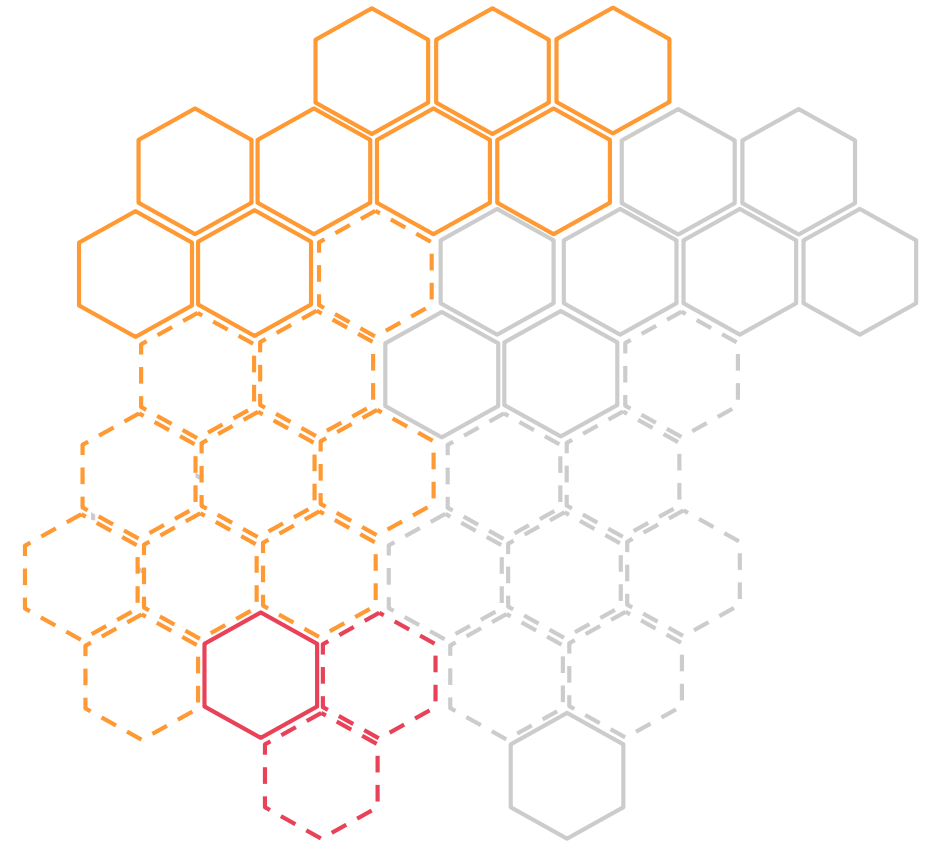
⇒ **Outil** qui concerne toutes les interventions culturelles et artistiques, quels que soient :

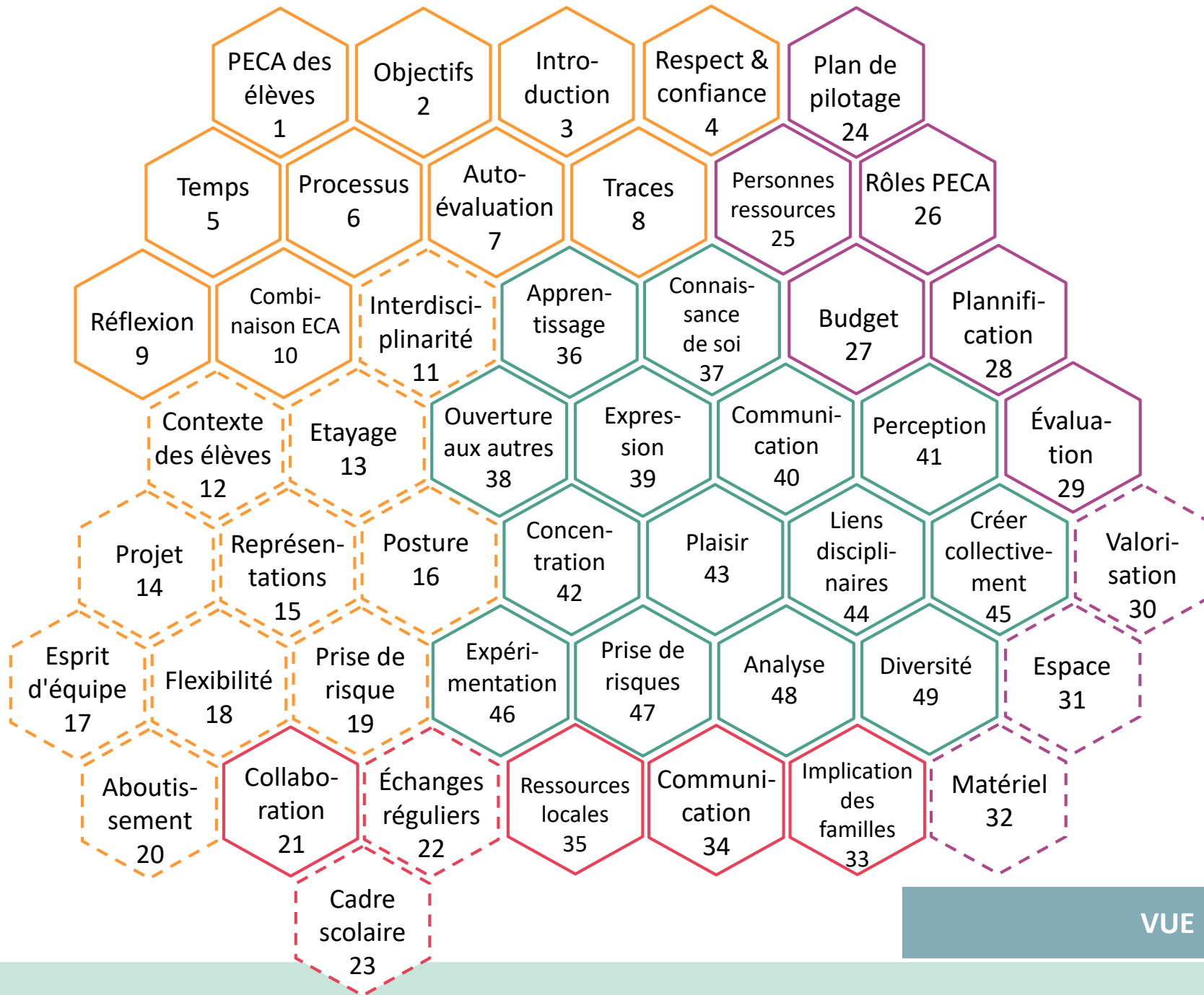
- le domaine envisagé,
- leur envergure (de temps et/ou de complexité),
- les étapes de la scolarité envisagées,

qu'elles soient menées par l'enseignant seul avec sa classe, en équipe transversale et/ou pluridisciplinaire ou dans le cadre d'un partenariat.

Chaque indicateur est représenté par une alvéole.

- Certains indicateurs sont qualifiés de « **conditions** » ;
- d'autres constituent plutôt des « **recommandations** » plus ou moins pertinentes en fonction des contextes, des objectifs et des types d'intervention concernés.

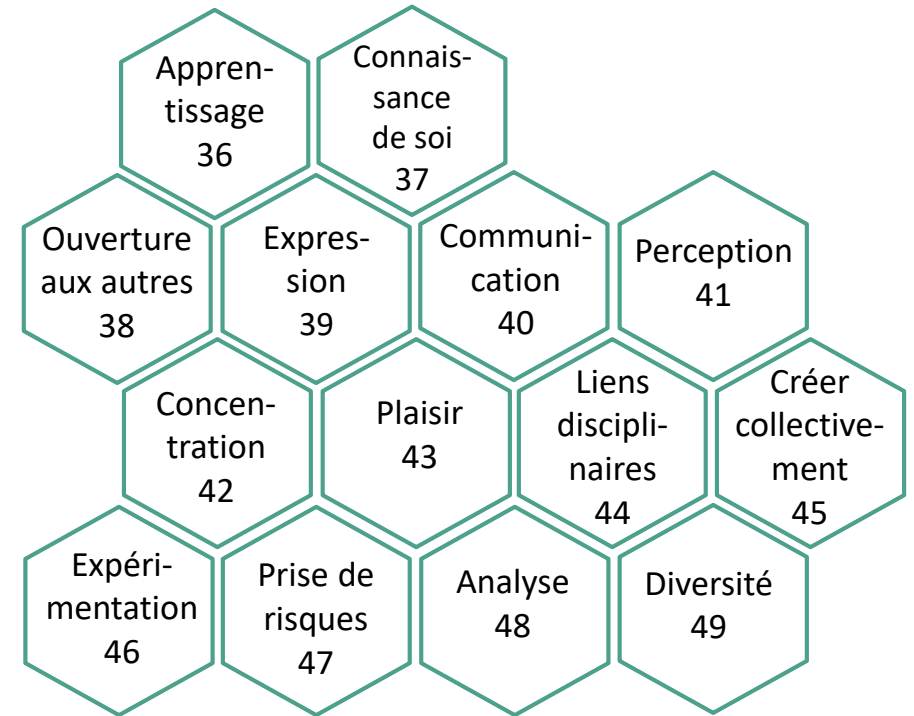


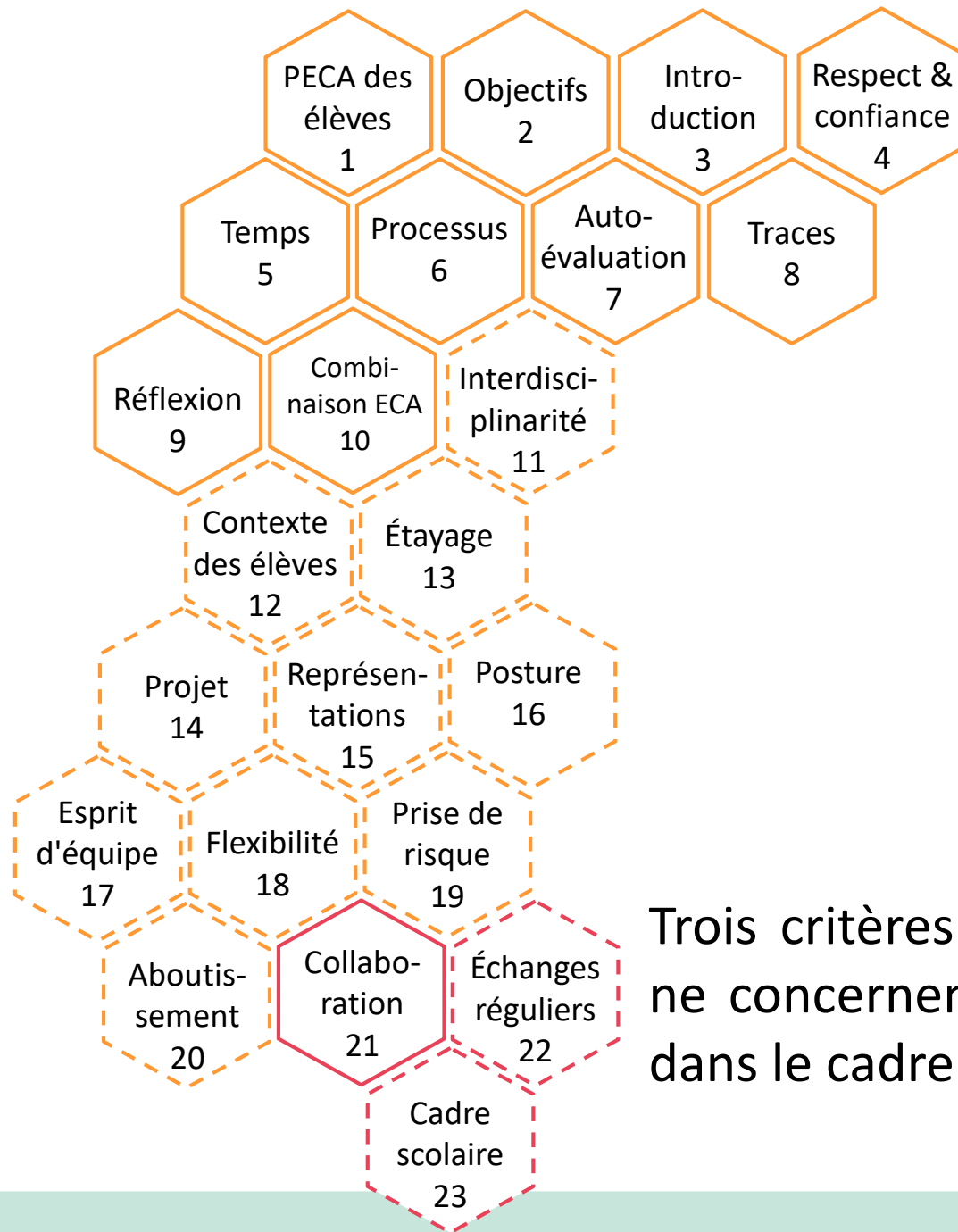


VUE D'ENSEMBLE DES FICHES



Un troisième type d'alvéole représente les **effets** pouvant être attendus puis potentiellement observés ou verbalisés par les élèves, en lien avec les objectifs du PECA.





Chacune des parties de la Ruche peut être utilisée à différents moments de la conception et/ou de la mise en œuvre des interventions, et par différents acteurs.

Chaque alvéole orange peut être coloriée ou cochée par l'enseignant et/ou l'intervenant lorsque le critère est rencontré.

Trois critères supplémentaires ont été ajoutés, qui ne concernent que les interventions prenant place dans le cadre d'un partenariat.



CONDITIONS :

1. PECA des élèves

L'enseignant·e construit son intervention en lien avec le PECA des élèves (cf. le plan de pilotage) en respectant les principes de diversité et de progressivité des apprentissages.

2. Objectifs

L'enseignant·e (et l'intervenant·e) défini(ssen)t préalablement les objectifs de l'intervention.

3. Introduction

L'enseignant·e (et l'intervenant·e) présente(nt) l'intervention et ses objectifs aux élèves.

4. Respect & confiance

Les personnes impliquées (élèves, enseignant·es, intervenant·es, direction) manifestent leur respect et leur confiance les unes envers les autres et valorisent la contribution de chacun.

5. Temps

L'enseignant·e (et l'intervenant·e) prévoi(en)t une durée adaptée à l'engagement des élèves, tant au niveau de l'intervention dans son ensemble que lors des différentes séances.

6. Processus

L'enseignant·e (et l'intervenant·e) valorise(nt) autant le processus que la production finale (spectacle, exposition : confrontation au regard du public).

7. Auto-évaluation

L'enseignant·e (et/ou l'intervenant·e) favorise/prévoit les temps permettant chez les élèves la prise de recul sur le travail effectué, la discussion et l'esprit critique.

8. Traces

L'enseignant·e supervise/guide la conservation des traces du PECA par l'élève (qui intègrent éventuellement un "portfolio » qui s'étend tout au long de la scolarité)

9. Réflexion

L'enseignant·e (et l'intervenant·e) fait (font) le bilan de l'intervention accomplie par rapport aux objectifs fixés.

10. Combinaison ECA

L'enseignant·e (et l'intervenant·e) combine(nt) au moins deux des trois composantes de l'ECA dans une optique de complémentarité.

RECOMMANDATIONS

11. Interdisciplinarité

L'enseignant·e (et l'intervenant·e) fait (font) intervenir ou établis(ser) un lien avec d'autre(s) discipline(s) scolaire(s) que l'ECA.

12. Contexte des élèves

L'enseignant·e (et l'intervenant·e) effectue(nt) des liens avec les (potentiels) intérêts des élèves, l'actualité et/ou la réalité du contexte (notamment l'histoire socio-culturelle des familles des élèves).

13. Étayage

L'enseignant·e (et l'intervenant·e) prévoi(en)t des tâches avec un niveau de difficulté adapté qui permet aux élèves de s'épanouir.

N° + nom

Description

Témoignage

Lien

17. ESPRIT D'ÉQUIPE

L'enseignante (et l'intervenante) favorise(nt) le travail en groupe, la collaboration, la coopération et l'esprit d'équipe parmi les élèves.

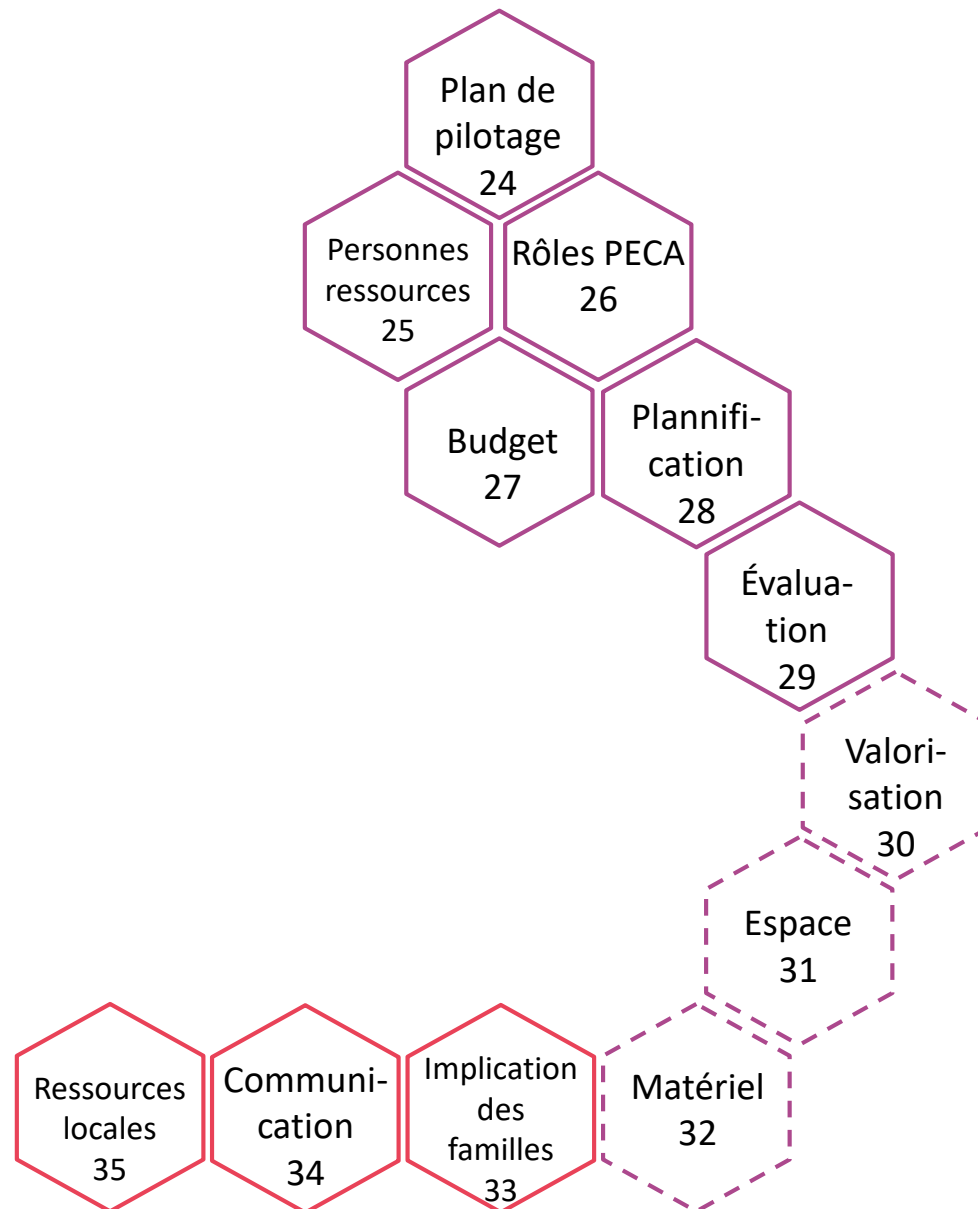
« *Le collectif, être et faire ensemble malgré les différences* » (p.16) peut être indicateur d'une intervention culturelle et artistique qui marque les élèves (Marandon, 2019, p.16).

Pour Marandon (2019), « beaucoup d'élèves remarquent que le groupe rend plus fort et procède d'un mouvement paradoxal qui me transforme tout en intensifiant ce que je suis (dynamique individu/groupe). Ils insistent aussi sur l'importance de traverser ensemble une expérience artistique devant un vrai public » (p.16).

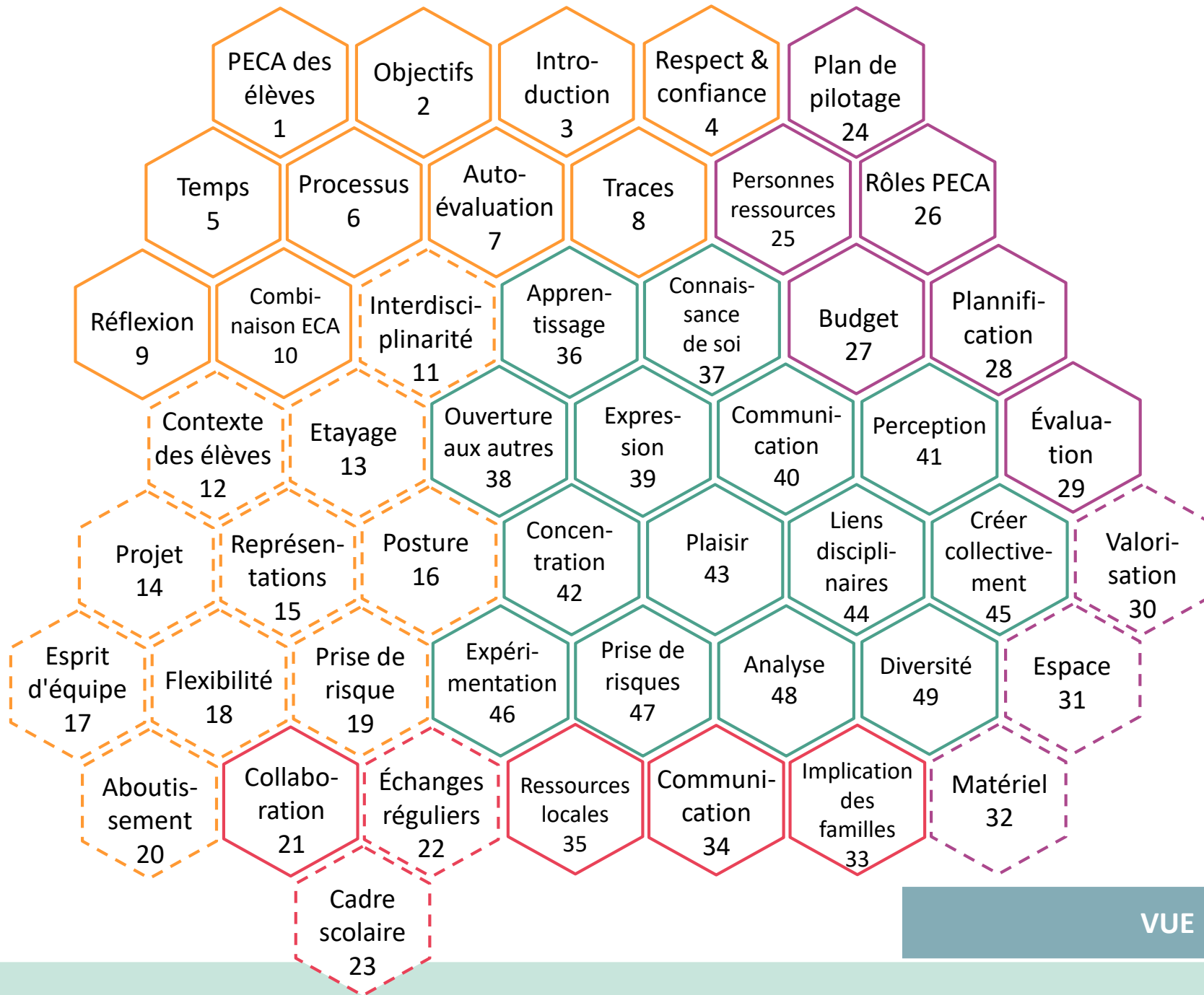
Pour Seidel et al. (2009) également, le sentiment de faire partie de quelque chose de plus grand que soi aide les élèves à s'investir dans leurs apprentissages ainsi que dans le projet collectif (voir aussi le critère 6 : *Processus*). Lauret (2014) note pour sa part que la capacité à coopérer est au cœur des activités artistiques, en établissant un lien avec la solidarité et la citoyenneté : « *Là où la conception traditionnelle de l'éducation forme à la compétition et façonne des personnalités individualistes, l'implication dans un projet artistique permet de prendre conscience de l'impact des relations avec les autres sur la qualité de l'action de chacun de ses membres. Elle constitue donc un vecteur d'apprentissage de la solidarité et de la citoyenneté* » (p.102).

Littérature

Les indicateurs mauves sont à destination des équipes éducatives au sens plus large (direction, personnel administratif, collègues...).

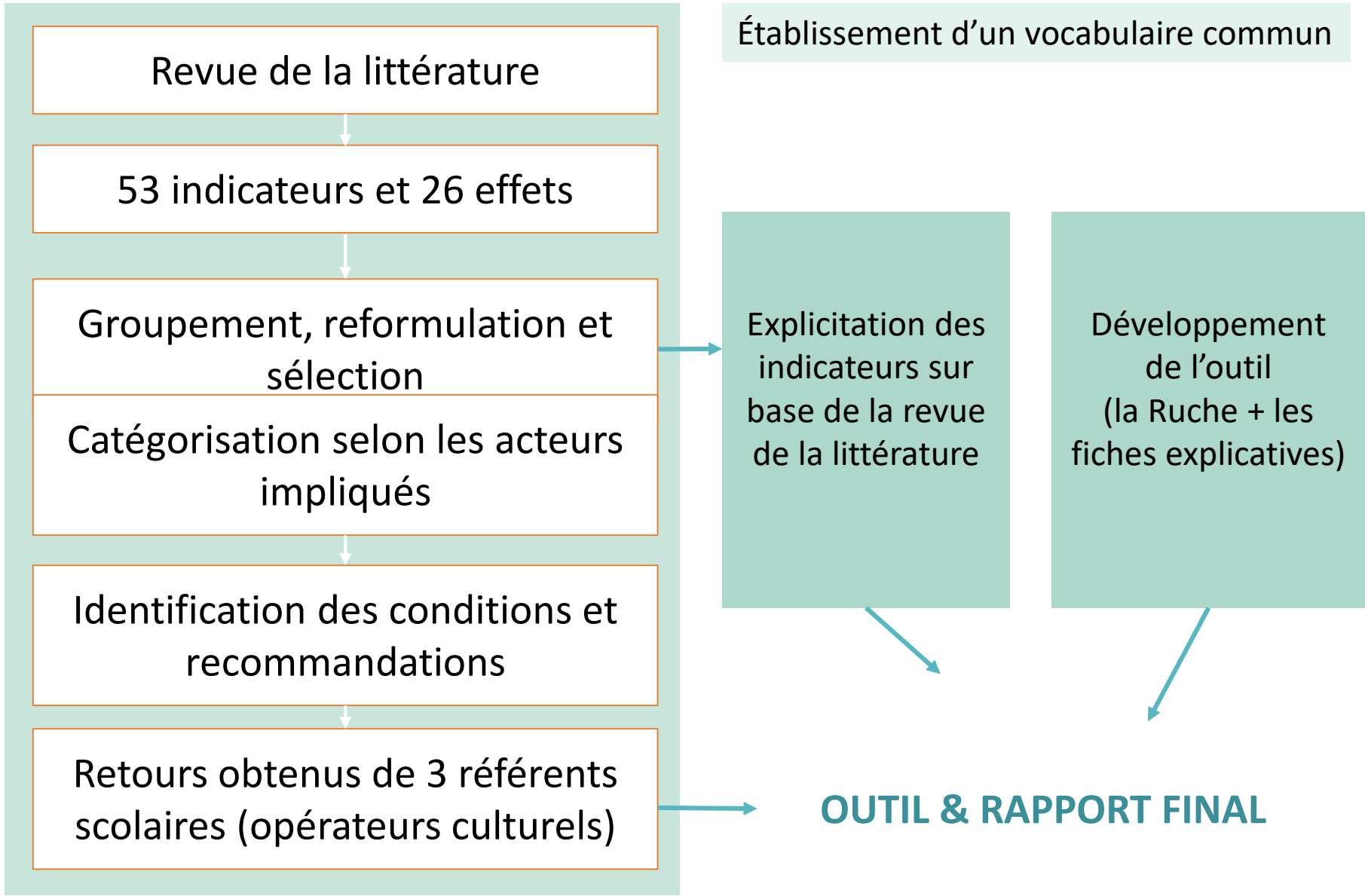


Trois alvéoles ont été ajoutées, qui concernent la communauté (familles, autres écoles, ressources locales...).



VUE D'ENSEMBLE DES FICHES





Une **procédure**

- simple et concrète,
- qui revêt les caractéristiques d'une auto-évaluation,
- qui inclut les équipes éducatives et contribue à l'investissement des différents acteurs,
- utile et fonctionnelle, puisqu'elle permet de réajuster rapidement les pratiques.

Pelàez Paz (2008)



L'objectif est double :

- apporter aux différents acteurs des critères pour évaluer les interventions,
- leur fournir des repères réflexifs pour renforcer la qualité des interventions culturelles et artistiques proposées aux élèves

en cohérence avec les objectifs du PECA et du Pacte pour un Enseignement d'excellence.



Une procédure de **mise à l'essai** auprès des acteurs de terrain vient d'être lancée.

- L'outil vient d'être présenté à :
 - des enseignants, des directions,
 - des opérateurs culturels, des artistes,
 - des référents scolaires, des référents culturels.
- Des entretiens seront menés.
- L'outil sera révisé.
- Un **guide d'utilisation** sera également rédigé afin de rendre l'outil autoportant.



La manière dont les acteurs de terrain **s'approprient** une réforme éducative doit en effet être prise en compte lors de son implémentation (Lauret, 2014).

En représentant une ressource commune aux différents acteurs concernés par le PECA, la Ruche ambitionne de :

- renforcer la **synergie** entre ces acteurs,
- fournir des **pistes de réflexion** quant à la **qualité** des interventions culturelles et artistiques en Fédération Wallonie-Bruxelles et ailleurs,
- et se rapprocher un peu plus de l'inaccessible étoile : des Parcours composés d'interventions riches et variées, qui fassent vivre à **chaque élève** de véritables **expériences** culturelles et artistiques.



Merci

sbricteux@uliege.be

