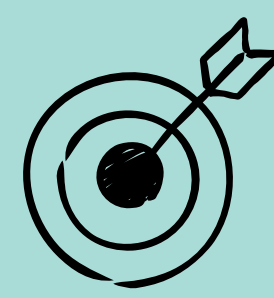


INTRODUCTION

L'aphasie, un trouble du langage acquis qui est, la plupart du temps, consécutif à un accident vasculaire cérébral (AVC) (Seale, 2023), bouleverse l'identité du patient (Parr, 2001). Les proches, propulsés dans un rôle d'aidant, font également face à de nombreux défis émotionnels et pratiques (Blom Johansson et al., 2013), soulignant la nécessité d'un accompagnement adapté (Rose et al., 2019). Dans ce contexte, le rôle des professionnels de santé dans le soutien au patient et à sa famille est essentiel, mais reste peu documenté.



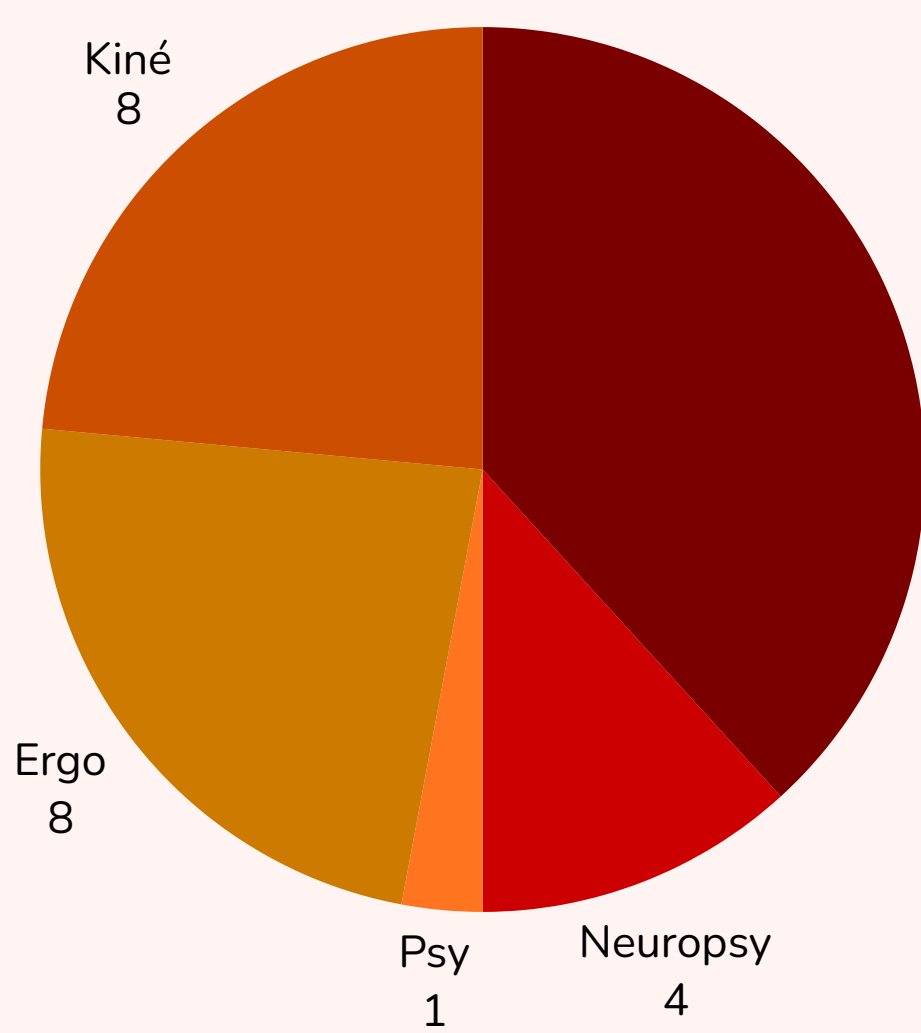
Objectif : explorer les pratiques, obstacles et besoins des thérapeutes accompagnant les familles de personnes aphasiques

MÉTHODOLOGIE

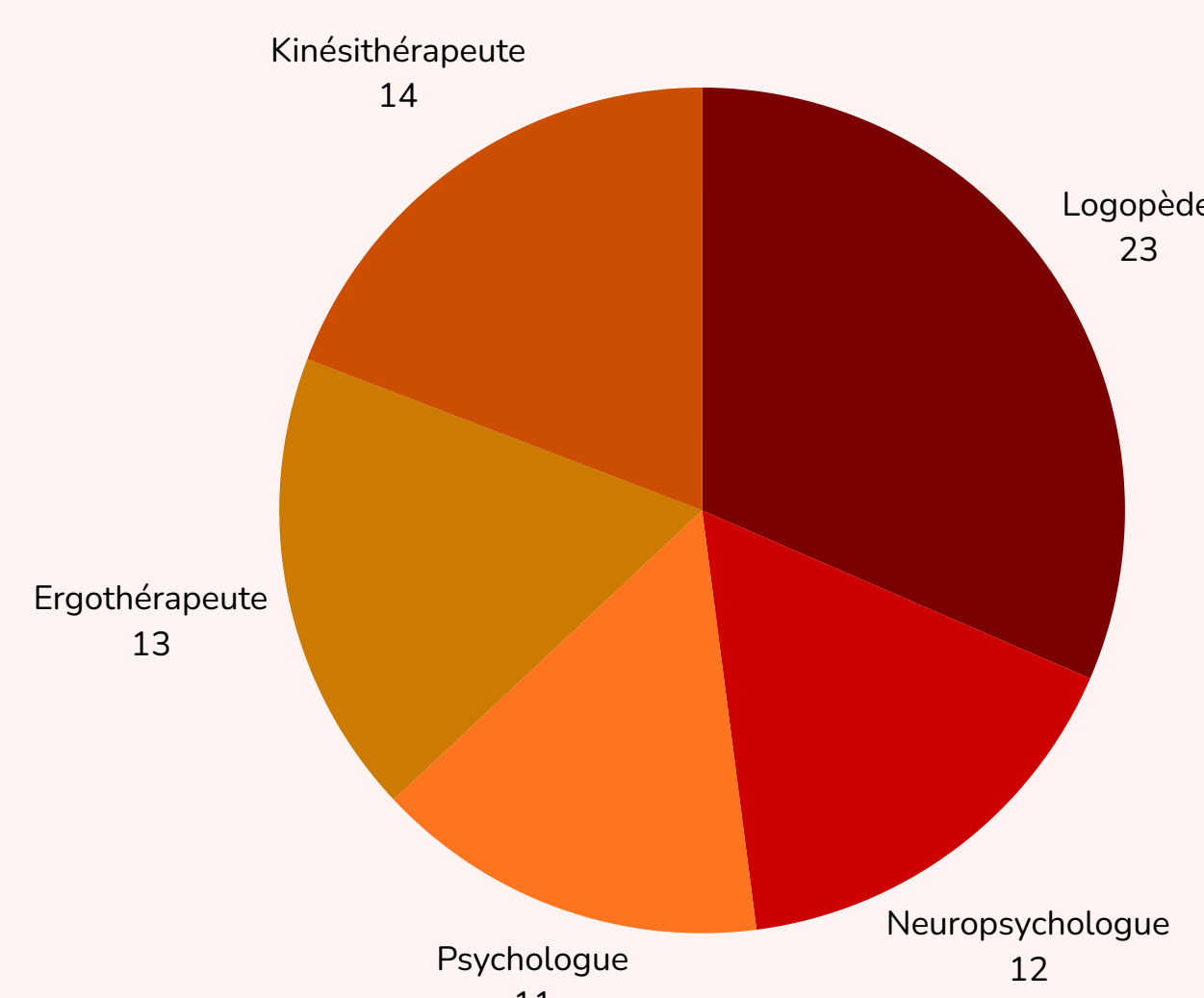
- **Outil** : élaboration et diffusion d'une enquête en ligne anonyme visant à explorer :
 - Données sociodémographiques.
 - Parmi les thérapeutes ne prenant pas en charge les personnes aphasiques :
 - Limites rapportées par les thérapeutes,
 - Souhait ou non d'accompagner les familles chez les thérapeutes qui ne le font pas, et obstacles à la mise en place de cet accompagnement.
 - Parmi les thérapeutes accompagnant les familles de personnes aphasiques :
 - Caractéristiques de l'accompagnement familial,
 - Difficultés et besoins fréquemment rapportés par les familles aux thérapeutes,
 - Besoins et obstacles rencontrés par les thérapeutes accompagnant les familles.
- **Public cible** : logopèdes, neuropsychologues, psychologues, ergothérapeutes et kinésithérapeutes exerçant en Fédération Wallonie-Bruxelles et travaillant auprès d'adultes présentant une atteinte neurologique.
- **Échantillon final** : 73 thérapeutes (N = 73).

RÉSULTATS

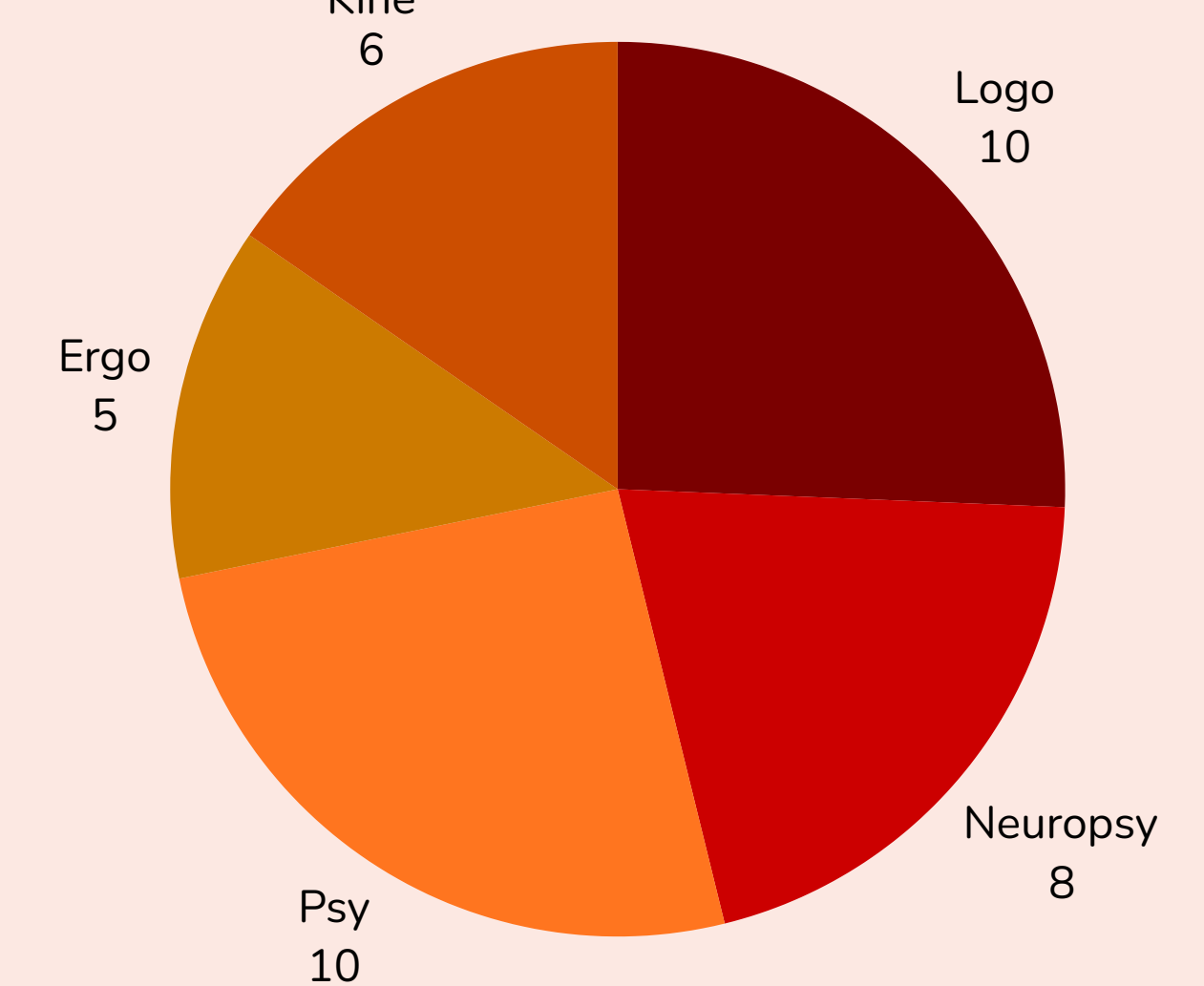
Nombre de thérapeutes PRENANT en charge les personnes aphasiques (n = 34)



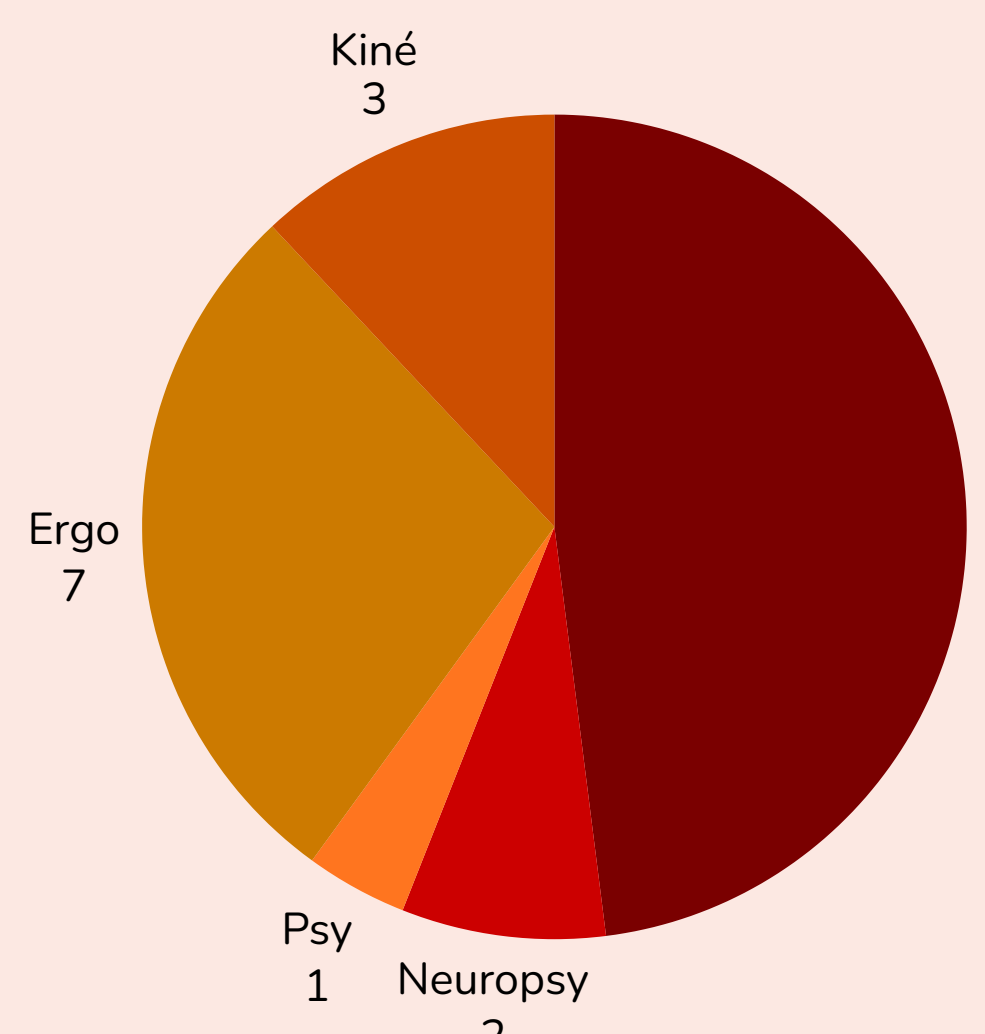
Nombre de thérapeutes par profession (N = 73)



Nombre de thérapeutes NE PRENANT PAS en charge les personnes aphasiques (n = 39)

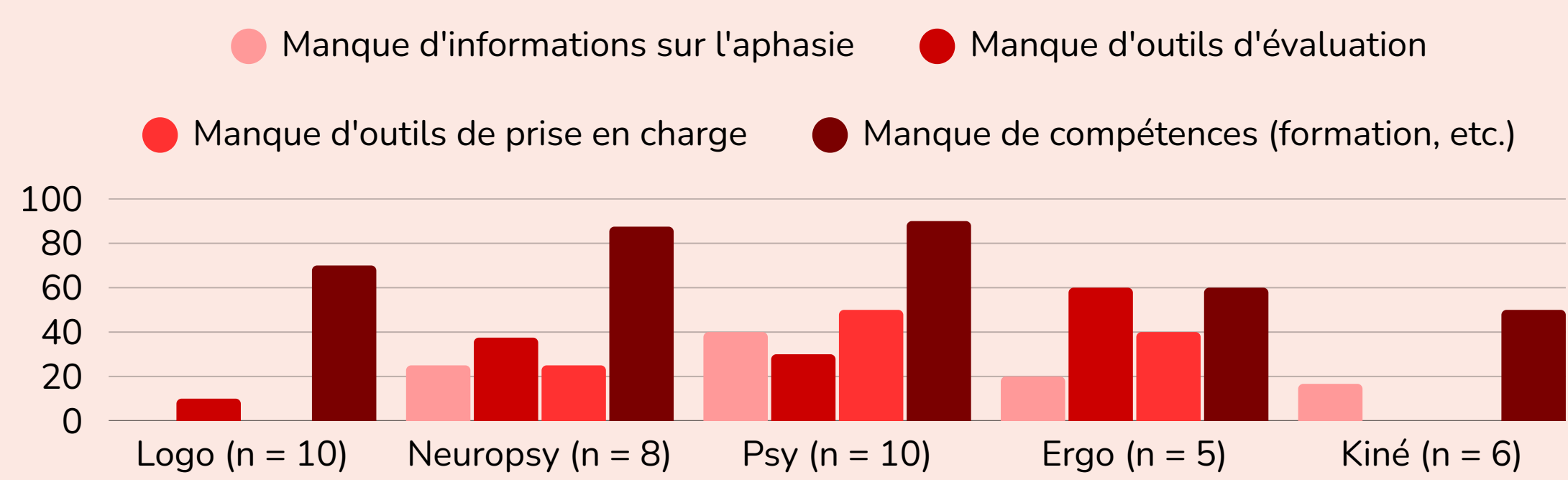


Nombre de thérapeutes prenant en charge les familles de personnes aphasiques (n = 25)

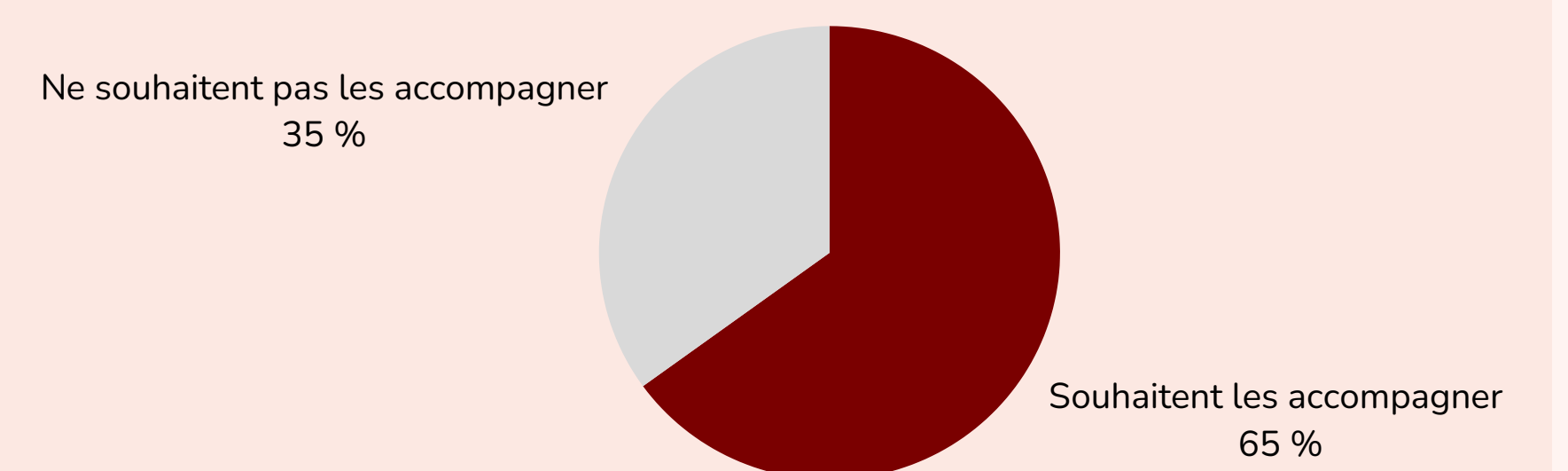


PARMI LES THÉRAPEUTES PRENANT EN CHARGE LES PERSONNES APHASIQUES...

Limites rapportées par les thérapeutes pouvant expliquer qu'ils ne prennent pas en charge des personnes aphasiques (n = 39)



Proportion de thérapeutes souhaitant accompagner les familles de personnes aphasiques parmi ceux qui ne le font pas (n = 39)



PARMI LES THÉRAPEUTES ACCOMPAGNANT LES FAMILLES DE PERSONNES APHASIQUES...

Caractéristiques de l'accompagnement	Proportion de thérapeutes (n = 25)
Mise en place de l'accompagnement des familles*	
De façon systématique	45.71 %
À la demande de la famille	31.90 %
Fréquence de l'accompagnement de la famille*	
À des moments clés de l'intervention	40.71 %
À la demande de la famille	17.38 %
Une fois par semaine	11.19 %
Outils utilisés pour identifier les besoins des familles*	
Discussion simple avec la famille	90.48 %
Réunion pluridisciplinaire	66.43 %
Sentiment de satisfaction et de compétence	
Satisfaction	40.71 %
Compétence	24.05 %
Outils internes ou externes à la pratique utilisés pour accompagner les familles*	
Séances de conseils individualisées	90.48 %
Intégration de la famille dans certaines séances du patient	76.43 %
Matériel éducatif - brochures	62.86 %
Associations destinées au patient	54.05 %

Difficultés et besoins fréquemment rapportés par les familles aux thérapeutes les accompagnant (n = 25)*	
Difficultés	<ul style="list-style-type: none"> • Difficultés de communication (4.34) • Difficultés mnésiques (3.78) • Difficultés attentionnelles (3.75) • Difficultés de contrôle comportemental (3.72) • Difficultés émotionnelles (3.69) • Changement de personnalité (3.55)
Besoins	<ul style="list-style-type: none"> • Besoin d'informations (4.33) • Besoin de ressources (outils, groupes de paroles, etc.) (3.93) • Besoin d'aides à domicile (3.62)

Besoins et obstacles rencontrés par les thérapeutes	Proportion de thérapeutes (n = 25)
Besoins en ...*	
Formations	63.10 %
Outils de CAA*	60.24 %
Capsules vidéo illustrant certains concepts liés à l'aphasie	45.71 %
Brochures donnant des indications à la famille	44.76 %
Obstacles rencontrés durant l'accompagnement des familles*	
Manque de temps de travail à consacrer à chaque patient	4.1
Manque de formation	3.57
Absence/peu d'entourage	3.28

*CAA = Communication Alternative et Améliorée

Obstacles empêchant les thérapeutes SOUHAITANT accompagner les familles, de le faire (n = 25)*

Manque de formation	4.06
Manque de compétences	3.89
Manque de matériel	3.33
Manque de temps de travail à consacrer à chaque patient	3.11

Analyses inférentielles : Corrélations de Pearson et bisérial de point

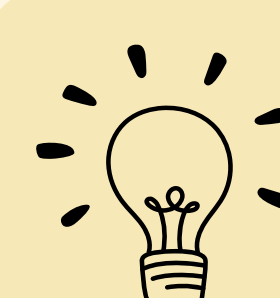
- Plus les thérapeutes rapportent d'obstacles, plus ils expriment de besoins en ressources (p = .03) et moins ils se déclarent satisfaits de l'accompagnement familial qu'ils proposent (p = .01).
- Les thérapeutes se percevant comme moins compétents identifient davantage d'obstacles dans l'accompagnement des familles (p = .009) et formulent des besoins plus importants en ressources, outils et formations (p < .001).

*Seuls les résultats dépassant 50 %, supérieurs à 3.5 sur les échelles de Likert (allant de 1 = jamais rencontré à 5 = toujours rencontré), ou représentant les valeurs les plus élevées du domaine étudié, sont présentés.

DISCUSSION

- Ces données soulignent la nécessité de **renforcer l'accompagnement des familles**, encore insuffisant, afin de mieux les préparer aux défis quotidiens liés à l'aphasie et aux troubles associés de leur proche.
- Cependant, cette enquête met également en lumière des **disparités** et plusieurs **défis dans les pratiques cliniques** concernant l'accompagnement des proches de personnes aphasiques en Fédération Wallonie-Bruxelles, notamment le manque de temps, la formation insuffisante et l'absence d'outils adaptés.

- Ces difficultés rencontrées par les thérapeutes influenceraient négativement leur **sentiment de compétence** et leur **satisfaction professionnelle**.



Il apparaît dès lors nécessaire de **renforcer le soutien ciblé aux professionnels** afin d'améliorer **l'accompagnement global du patient et de sa famille**.

Contact : lorinecollin.neuropsych@gmail.com

Références :

- Blom Johansson, M., Carlsson, M., Östberg, P., & Sonnander, K. (2013). A multiple-case study of a family-oriented intervention practice in the early rehabilitation phase of persons with aphasia. *Aphasiology*, 27(2), 201-226. <https://doi.org/10.1080/02687038.2012.744808>
- Parr, S. (2001). Psychosocial aspects of aphasia: whose perspectives? *Folia phoniatrica et logopaedica*, 53(5), 266-288. <https://doi.org/10.1159/000052681>
- Rose, T. A., Wallace, S. J., & Leow, S. (2019). Family members' experiences and preferences for receiving aphasia information during early phases in the continuum of care. *International journal of speech-language pathology*, 21(5), 470-482. <https://doi.org/10.1080/17549507.2019.1651396>
- Seale, G. S. (2023). Treating Acquired Brain Injury With Noninvasive Brain Stimulation. *Psychiatric Times*, 40(2).