

Autoportraits et selfies : la révolution de l'image de soi . . .

. . . Sommes-nous devenus indifférents à l'inversion de notre image ?

Yvon Renotte, Dr Sci., enseignant-chercheur honoraire de l'Université de Liège
Past-prof invité, co-fondateur du HOLOLAB, Dépt. AGO (Astrophysique)
y.renotte@uliege.be – <https://orbi.uliege.be/profile?uid=p041181>
www.linkedin.com/in/yvon-renotte-54a91a13

La fréquentation des musées et d'expositions ces dernières années a attiré mon attention sur deux comportements très généralisés et apparemment sans rapport . . . et pourtant !

- Introduction
- L'autoportrait : du miroir à la photographie
- L'ère du selfie : une inversion banalisée
- Un monde d'images inversées
- Conclusion
- Références

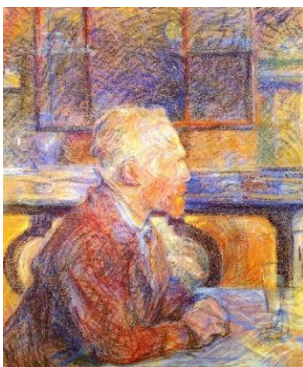
Introduction

L'autoportrait, pratique ancienne et noble de l'histoire de l'art traverse celle-ci du Moyen Âge à nos jours. Aujourd'hui, à l'ère du numérique, il connaît une mutation profonde.

De la toile au smartphone, notre rapport à l'image de soi a évolué rapidement. Il s'est transformé ces dernières années, soulevant une question inattendue : sommes-nous en train de devenir des « *dyslexiques visuels* », *indifférents à la distinction entre image directe et image inversée ou vivons-nous désormais dans un « monde inversé » sans même nous en rendre compte ?* La question peut choquer, elle résulte néanmoins de l'observation d'une réalité de plus en plus répandue au sein de notre société de plus en plus « branchée ».

L'autoportrait : du miroir à la photographie

Depuis l'Antiquité, les artistes se sont très souvent représentés eux-mêmes, respectant les normes et les modes de leur époque. Jusqu'à l'invention de la photographie, l'autoportrait se faisait généralement à l'aide d'un miroir, ou ce qui pouvait en tenir lieu, produisant une **image inversée horizontalement**¹. À moins de se faire portraitiser par un collègue comme *Vincent van Gogh* (1853-90)² par *Henri de Toulouse-Lautrec* (1864-1901)³.



Le portrait de Vincent van Gogh est un pastel à la craie sur carton de 1887⁴ d'Henri de Toulouse-Lautrec qui l'avait rencontré alors qu'ils suivaient tous deux des cours à Paris de 1886 à 1887

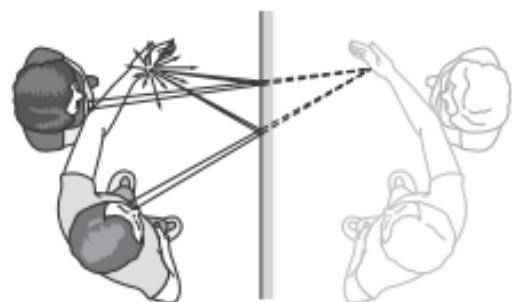


Image d'une scène étendue dans un miroir plan : l'inversion horizontale de l'image apparaît nettement

La majorité des artistes ignorant fort probablement les lois de l'optique géométrique – à l'exception peut-être de *Léonard de Vinci* (1452-1519)⁵ qui utilisait la « *camera obscura* »⁶ (chambre noire) pour préparer des esquisses – l'inversion est visible dans de nombreux exemples. Elle se retrouve ainsi chez *Pablo Picasso* (1881-1973)⁷ et *Auguste Renoir* (1841-1919)⁸, pour n'en citer que deux parmi les plus célèbres, où la comparaison entre autoportraits peints et photographies

contemporaines révèle des détails systématiquement inversés par rapport à la réalité, comme la raie des cheveux.

Pierre-Auguste Renoir (vers 1890)

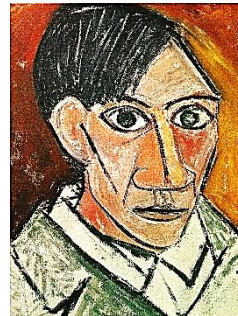


autoportrait 1875



photographie

Pablo Picasso (vers 1900)



période réaliste
autoportrait (1907)



photographie (1900)

Je vous entends me rétorquer, à juste titre, que ce genre de détails peut évoluer au cours du temps chez un individu et je vous le concède volontiers. Je propose donc *un cas incontestable* : l'autoportrait « à l'oreille bandée » de V. van Gogh qui montre le pansement du côté droit, alors qu'il s'était tranché l'oreille gauche⁹.

Un autre cas pourrait interpeller les « observateurs avertis », celui d'Andy Warhol (1928-87)¹⁰ qui, comme V. van Gogh s'est souvent auto-portraitisé mais chez lui, les peintures sont analogues aux portraits !

L'explication est simple : il est bien connu qu'il peignait très souvent non en observant directement un modèle mais sur une ou des *photographie(s) Polaroid* de celui-ci¹¹. Les images recopiées ou retravaillées par ce procédé sont donc « directes ».

Vincent van Gogh (1889)

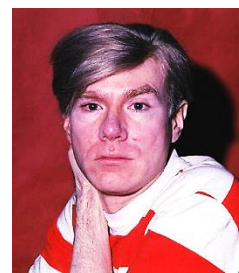
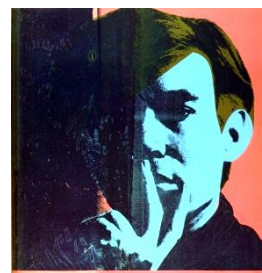


autoportrait « à l'oreille bandée »

Andy Warhol (vers 1960)



autoportrait (1966) : il s'inclut dans une grille de neuf portraits sérigraphiés lumineux et répétés - un de ses styles emblématiques -



photographie (1964)

L'ère du selfie : une inversion banalisée

Aujourd'hui, la pratique de l'autoportrait s'est démocratisée et généralisée grâce aux smartphones et à la fonction selfie. Dans les musées et sites touristiques, il est devenu courant de voir des visiteurs se photographier devant les œuvres et les paysages, souvent en leur tournant le dos, probablement plus attachés à leur image qu'à celles de l'œuvre ou du paysage elles-mêmes.

Ce comportement, typiquement contemporain, n'a a priori aucun rapport avec la démarche artistique des autoportraits classiques mais il soulève une question similaire : l'image enregistrée est-elle fidèle ? La plupart des « autoportraitistes » ignorent que ***l'image enregistrée par leur appareil sera peut-être elle aussi inversée horizontalement parce que beaucoup d'appareils produisent, de base, cet effet**** sauf si la fonction de redressement (numérique) a été activée. À défaut, des outils pour corriger l'inversion existent, mais encore faut-il que l'utilisateur en ait conscience . . . et *combien remarquent effectivement que leur image et celle de l'œuvre sont inversées sur leur selfie ?*

*) dans les paramètres de l'appareil photographique : option « Enregistrer. selfies comme aperçus » : *enregistrez les selfies tels qu'ils apparaissent dans l'aperçu sans les retourner*

Un monde d'images inversées

Des exemples emblématiques, comme *la Joconde* au Louvre ou *la Grand-Place de Bruxelles*, illustrent ce phénomène : des millions de visiteurs repartent avec des images inversées, sans que cela ne semble les déranger comme en attestent quantité de photographies diffusées sur les réseaux sociaux. Beaucoup semblent d'ailleurs s'en contre-ficher totalement !



La Joconde – photographie du tableau peint par L. de Vinci entre 1503 et 1506 ou 1513 et 1516 ¹²



La Joconde – selfie enregistré au Musée du Louvre – Paris encadré à droite : malgré les défauts dus à l'agrandissement de l'image de la peinture, l'inversion horizontale apparaît nettement



Comparaison de la photographie (directe) d'un objet portant une inscription et du selfie « normal » (non redressé) correspondant : le texte met particulièrement bien en évidence l'inversion horizontale



photographie directe



l'épaule et la joue de l'opérateur dans la partie gauche de l'image attestent l'usage du selfie enregistré par-dessus l'épaule selfie « normal » (non redressé)

Cette banalisation de l'inversion interroge notre rapport à l'image et à la réalité. Ne sommes-nous pas en train de perdre la capacité à distinguer la droite de la gauche dans l'imagerie courante ?

La présentation ayant été presque exclusivement « à charge », Il me paraît utile de rappeler un élément « à décharge », du moins pour certains adeptes du selfie : *en l'absence d'utilisation de la fonction de redressement, l'utilisateur voit son image inversée horizontalement comme lorsqu'il se regarde dans le miroir de sa salle de bain !* Cela étant, on peut peut-être comprendre le manque de réactivité relativement répandu face à l'inversion.

Conclusion

Pour éviter la dérive évoquée, à l'heure où le selfie est omniprésent, ne serait-il pas souhaitable que tous les smartphones proposent « *de base* » l'image redressée et « *en option* », l'image inversée telle qu'on peut la voir dans l'aperçu.

Mais indépendamment la question demeure : ***notre vision ne devient-elle pas peu à peu « dyslexique », indifférente à la distinction entre image directe et image inversée ?***

-
1. Eugene Hecht, *Optics*, 5th ed – Pearson Education Limited (2017), Ch.5.4 : *Mirrors*, 188-190 ; § 5.7.6 : *The Camera*, 228-230 ; § 5.17 : *Erecting systems*, 233-235 and § 5.5.2 : *Reflecting Prisms*, 201-204
 2. https://fr.wikipedia.org/wiki/Vincent_van_Gogh
 3. https://fr.wikipedia.org/wiki/Henri_de_Toulouse-Lautrec
 4. [https://en.wikipedia.org/wiki/Portrait_of_Vincent_van_Gogh_\(1887\)](https://en.wikipedia.org/wiki/Portrait_of_Vincent_van_Gogh_(1887))
 5. https://fr.wikipedia.org/wiki/L%C3%A9onard_de_Vinci
 6. https://fr.wikipedia.org/wiki/Chambre_noire
 7. https://fr.wikipedia.org/wiki/Pablo_Picasso
 8. https://fr.wikipedia.org/wiki/Auguste_Renoir
 9. https://fr.wikipedia.org/wiki/Autoportrait_%C3%A0_l%27oreille_band%C3%A9e ; <https://www.connaissancedesarts.com/arts-expositions/art-moderne/focus-oeuvre-autoportrait-loreille-bande-de-van-gogh-11118924/>
 10. https://fr.wikipedia.org/wiki/Andy_Warhol ; <https://www.museumtv.art/artnews/oeuvres/self-portrait-dandy-warhol-1967/> ; <https://www.cineclubdecaen.com/peinture/peintres/warhol/autoportrait66.htm>
 11. https://fr.wikipedia.org/wiki/Appareil_photographique_instantan%C3%A9
 12. https://fr.wikipedia.org/wiki/La_Joconde ; <https://www.louvre.fr/decouvrir/le-palais/de-la-joconde-aux-noces-de-cana>