

Contact: Angelique.Remacle@ulb.be

La voix à l'ère digitale : Optimiser les pratiques préventives

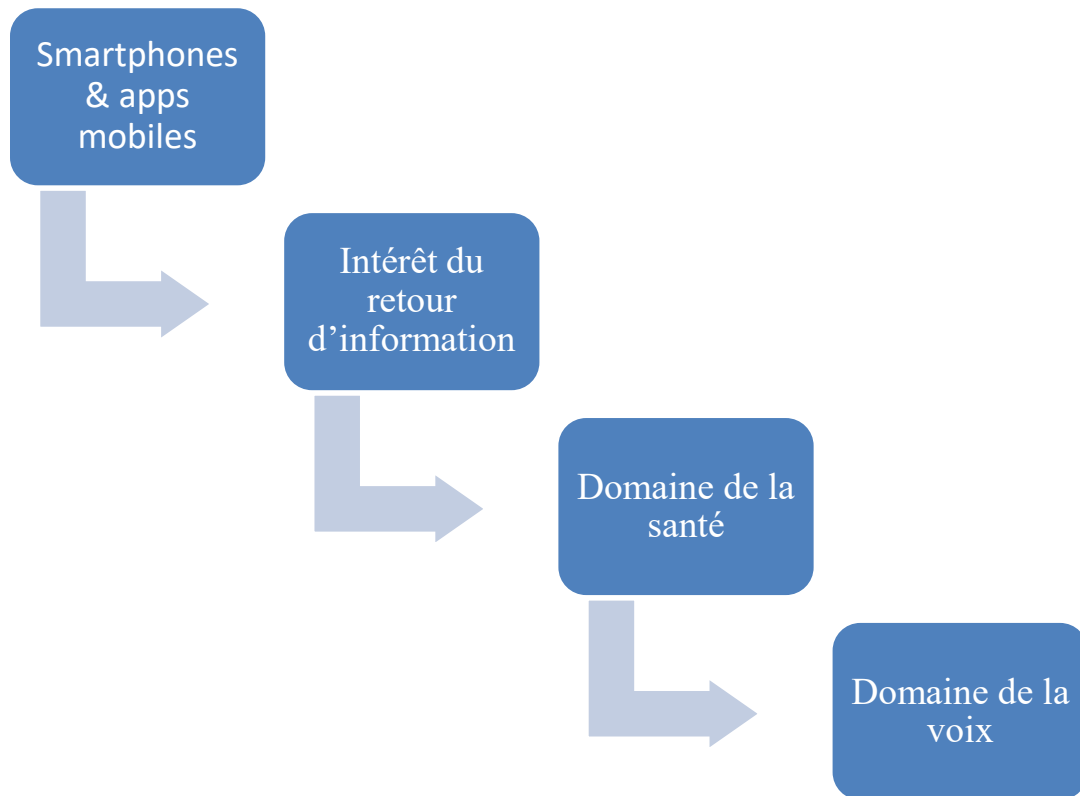
Angélique Remacle

30 juin 2025

COMMUNAUTE DE PRATIQUE EN PREVENTION DES TROUBLES ORL



Contexte : Essor des nouvelles technologies





Contexte : Historique



- 2016 : projet de concevoir un support digital de e-santé dédié à la voix
- 2017 : diffusion de Vocal'IZ
- Téléchargements massifs mais absence d'évaluation scientifique
- 2022 : initiation de recherches visant à étudier l'avis des utilisateurs



Objectifs



- 1) Evaluation par des professionnels
- 2) Evaluation par des usagers à risque



Comment des orthophonistes et des étudiantes en orthophonie ayant utilisé VOCAL'IZ évaluent-elles son apport?

Orthophonistes

- Seize femmes
- Agées de 29 à 65 ans
- Moins de la moitié avait déjà entendu parler, téléchargé et/ou utilisé l'application

Etudiants

- Six femmes
- Agées de 22 à 30 ans
- Moins de la moitié avait déjà téléchargé et/ou utilisé l'application



Benitez, L. & Lardinois, A. (2023). *Évaluation des fonctionnalités de l'application VOCAL'IZ via l'échelle MARS auprès d'une population de logopèdes ayant une expérience dans le domaine de la voix et d'étudiants en logopédie.* Mémoire de master en logopédie dirigé par A. Remacle & C. Loie. Université libre de Bruxelles.



Comment des orthophonistes et des étudiantes en orthophonie ayant utilisé VOCAL'IZ évaluent-elles son apport?

Echelle MARS

- Permet une évaluation multidimensionnelle de la qualité des applications mobiles en santé
- Traduite en français et validée scientifiquement (Saliasi et al., 2021)
- 29 items – échelle de 5 catégories (de 1 = inadéquat à 5 = excellent)



Benitez, L. & Lardinois, A. (2023). *Évaluation des fonctionnalités de l'application VOCAL'IZ via l'échelle MARS auprès d'une population de logopèdes ayant une expérience dans le domaine de la voix et d'étudiants en logopédie*. Mémoire de master en logopédie dirigé par A. Remacle & C. Loie. Université libre de Bruxelles.



Comment des orthophonistes et des étudiantes en orthophonie ayant utilisé VOCAL'IZ évaluent-elles son apport?

Sections	Moyenne (écart-type) Étudiants (N = 5)	Min – Max Étudiants	Moyenne (écart-type) Professionnels (N = 16)	Min – Max Professionnels
Section A – Engagement	3,84 (0,52)	3,40 – 4,40	3,58 (0,41)	3,07 – 4,13
Section B – Fonctionnalité	4,55 (0,19)	4,40 – 4,80	4,26 (0,25)	3,93 – 4,50
Section C – Esthétique	4,27 (0,23)	4,00 – 4,40	4,04 (0,26)	3,75 – 4,25
Section D – Information	4,34 (0,46)	3,60 – 4,80	3,65 (0,51)	3,00 – 4,13
Section E – Qualité subjective de l'application	3,53 (0,11)	3,40 – 3,60	3,66 (0,23)	3,50 – 3,93
Section F – Spécificités de l'application	4,20 (0,43)	3,80 – 4,99	3,77 (0,24)	3,56 – 4,19
Score total	4,14 (0,37)	3,53 – 4,55	3,83 (0,27)	3,58 – 4,26

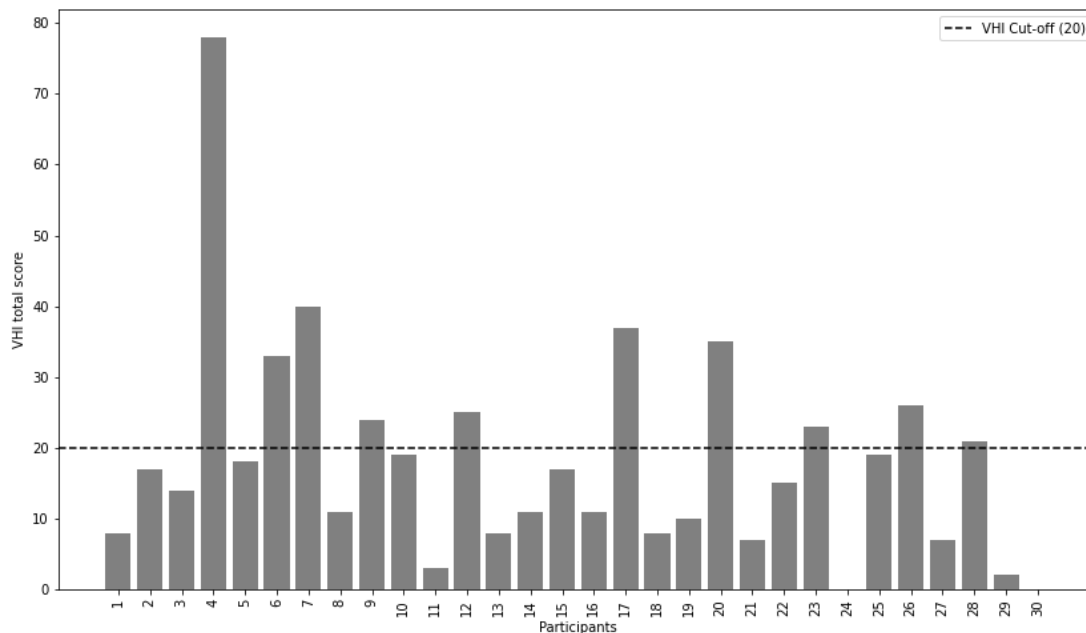


Benitez, L. & Lardinois, A. (2023). *Évaluation des fonctionnalités de l'application VOCAL'IZ via l'échelle MARS auprès d'une population de logopèdes ayant une expérience dans le domaine de la voix et d'étudiants en logopédie*. Mémoire de master en logopédie dirigé par A. Remacle & C. Loie. Université libre de Bruxelles.



2

Comment les enseignants ayant utilisé VOCAL'IZ évaluent-ils son utilisabilité et son apport dans le cadre de prévention des troubles vocaux ?



Al Rehaoui, R. *Évaluation de l'utilisabilité et de l'apport de l'application Vocal'iz auprès d'une population d'enseignants.*
Mémoire de master en logopédie dirigé par A. Remacle & C. Loie. Université libre de Bruxelles, 2024.



Comment les enseignants ayant utilisé VOCAL'IZ évaluent-ils son utilisabilité et son apport dans le cadre de prévention des troubles vocaux ?



Facilité avec laquelle l'application peut être employée par des utilisateurs spécifiques pour atteindre leurs objectifs de manière efficace, efficiente et satisfaisante

Echelle *System Usability Scale* (SUS)

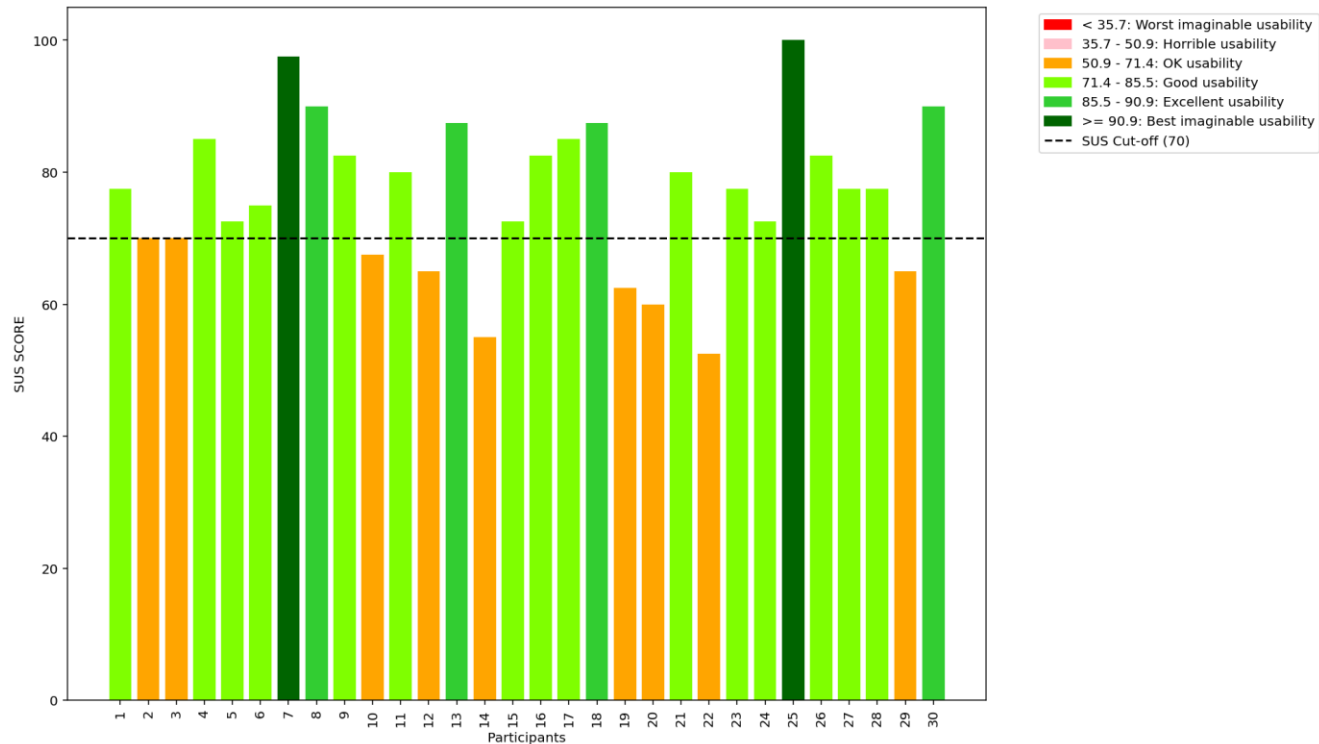
- Traduite et validée en français (Gronier & Baudet, 2021)
- 10 items – échelle de 1 (pas du tout d'accord) à 5 (tout à fait d'accord)
Scores bruts transformés → le score final varie de 0 à 100
- Score > 70 indique une utilisabilité acceptable



Al Rehaoui, R. *Évaluation de l'utilisabilité et de l'apport de l'application Vocal'iz auprès d'une population d'enseignants.*
Mémoire de master en logopédie dirigé par A. Remacle & C. Loie. Université libre de Bruxelles, 2024.



Comment les enseignants ayant utilisé VOCAL'IZ évaluent-ils son utilisabilité et son apport dans le cadre de prévention des troubles vocaux ?





Comment les enseignants ayant utilisé VOCAL'IZ évaluent-ils son utilisabilité et son apport dans le cadre de prévention des troubles vocaux ?



Section F de l'échelle MARS qui concerne les spécificités de l'app

- 5 items – échelle de 1 (pas du tout d'accord) à 5 (tout à fait d'accord)

Cette application est susceptible de :

- *sensibiliser davantage à l'importance de lutter contre les problèmes vocaux*
- *améliorer les connaissances sur la voix*
- *changer les attitudes vocales*
- *augmenter la motivation à l'égard de l'entraînement vocal*
- *encourager la recherche d'une aide supplémentaire pour rééduquer la voix*
- *augmenter les comportements vertueux pour la santé et l'hygiène vocale.*



Al Rehaoui, R. *Évaluation de l'utilisabilité et de l'apport de l'application Vocal'iz auprès d'une population d'enseignants.*
Mémoire de master en logopédie dirigé par A. Remacle & C. Loie. Université libre de Bruxelles, 2024.



Conclusion



Sur la base d'outils scientifiquement validés pour l'évaluation d'applications de santé sur smartphone, Vocal'iz est correctement évaluée tant par des professionnels de santé que par des usagers à risque de troubles vocaux.



Perspectives



La prochaine étape consiste à mesurer l'efficacité clinique de l'application afin de déterminer son potentiel en termes de prévention des troubles vocaux