

Rapport annuel 2024 de ULiège Library

La bibliothèque de l'Université de Liège



ULiège Library, juin 2025

D/2025/0480/8

ISBN : 978-2-87019-333-4 (print), 978-2-87019-334-1 (pdf)

Version électronique : <https://hdl.handle.net/2268/331750>

Ce rapport a été rédigé avec l'aide du Comité de direction, du personnel scientifique et de direction de ULiège Library, ainsi que de leurs équipes. Il a été approuvé par le Conseil de Bibliothèque en date du 24 juin 2025.

Sous la direction de : Stéphanie Simon et Paul Thirion.

Compilation et mise en page : Stéphanie Simon.

Photos © Sandrine Seyen (couverture, pp. 2, 5, 6, 19, 20, 28), Nathalie Delmelle (p. 9), Marjorie Bardiau (p. 9), Ariane Ghislain (pp. 10, 13), Jacques Mignon (pp. 10, 27, 39), Isabelle Gilles (p. 12), François Paquot (pp. 12, 13, 14), Olivier Borsus (p. 15), Cécile Oger (photomontage p. 30)

Dessins : Isabelle Gilles (p. 13).

SOMMAIRE

<u>Editorial</u>	<u>3</u>
<u>2024 : ULiège Library, l'aboutissement</u>	<u>4</u>
<u>Nos sites : calendrier, blocus, activités</u>	<u>7</u>
<u>(Im)mobilier</u>	<u>12</u>
<u>Nos services</u>	<u>16</u>
<u>Enseignement & formations</u>	<u>18</u>
<u>Des outils à votre service</u>	<u>21</u>
<u>Nos collections</u>	<u>24</u>
<u>Patrimoine : conservation, numérisation, valorisation</u>	<u>28</u>
<u>Open Science</u>	<u>33</u>
<u>Qualité des données</u>	<u>38</u>
<u>ULiège Library : une équipe</u>	<u>39</u>
<u>Accueil, encadrement, formation</u>	<u>41</u>
<u>Erasmus Staff Week @ ULiège Library</u>	<u>42</u>
<u>Participations et implications externes</u>	<u>43</u>
<u>Nos publications & communications 2024</u>	<u>45</u>
<u>Cours & formations : détail</u>	<u>48</u>
<u>Glossaire</u>	<u>53</u>



Chères et chers Collègues,
Chères et chers Etudiant.e.s,

J'ai le grand plaisir d'introduire ce nouveau rapport d'activités d'ULiège Library. Ma recommandation est la même que celle de l'année dernière : explorez-le! C'est bien plus qu'un rapport, c'est une cartographie, un répertoire, un guide, un manifeste parfois.

C'est aussi un bel ouvrage, empreint de l'amour du fond, de la forme et de la rédaction scientifique qui prévalent au sein d'ULiège Library.

Il illustre la volonté d'ULiège Library d'améliorer sans cesse la qualité des services prodigués à notre communauté tout entière.

Il laisse aussi entrevoir l'incroyable étendue du périmètre d'ULiège Library, qui constitue une véritable charpente de toutes nos activités d'enseignement et de recherche.

Un immense merci à toute l'équipe d'ULiège Library pour ce formidable travail.



Michel Moutschen,
Vice-Recteur à la Recherche et Président de ULiège Library

À l'heure où les faits ne sont plus que des opinions discutables, où l'idéologie prend le pas sur la vérité, où les intérêts individuels et les rapports de force écrasent l'intérêt commun, où les obscurantismes cherchent à nier la Science, la place des bibliothèques universitaires et de leurs outils et services n'a jamais été aussi importante. Elles restent les protectrices du Savoir. Chaque jour, nos équipes oeuvrent à accumuler, préserver, diffuser et offrir l'accès à ce Savoir, bien de l'humanité. Lorsque d'aucuns s'acharnent à en faire disparaître des pans entiers, nous, les bibliothèques, sommes là pour résister. Nous sommes là, avec nos moyens, nos technologies, dans de larges collaborations structurelles ou implicites, pour veiller à ce que ne disparaisse aucun de ces Savoirs élaborés patiemment par les communautés scientifiques. Ce rôle est immense, planétaire, partagé entre toutes les institutions éprises de liberté, de vérité scientifique, de respect des gens et des savoirs et finalement de démocratie. Il est d'autant plus complexe que, devenue numérique, l'information peut si aisément disparaître d'un clic, s'il n'en existe pas suffisamment de répliques disséminés dans des lieux et des contextes variés, notamment sous la responsabilité de bibliothécaires.



Comme mille autres, ULiège Library y a son rôle à jouer. Et cela ne peut se faire qu'au travers de nos gestes du quotidien, des tâches de chacun. Des gestes, des tâches insignifiants parfois en apparence mais qui, intrinsèquement sont insignes. Non seulement indispensables mais aussi intensément signifiants dans notre volonté et notre mission d'être des « passeurs de savoirs ».

Ce sont quelques-uns de ces gestes, ceux de l'équipe ULiège Library, que je vous invite à découvrir dans les pages suivantes.

Paul Thirion,
Bibliothécaire en chef

2024 : ULIÈGE LIBRARY, L'ABOUTISSEMENT

Après deux années marquées par la réorganisation de ULiège Library et de ses missions, la définition de ses statuts et la réflexion sur ses organes de gouvernance, l'année 2024 a connu l'aboutissement de ce long processus.

Les statuts, adoptés par le Conseil d'administration de l'Université en décembre 2023, ont permis de mettre en place les dernières pièces de la nouvelle structure. En janvier 2024, le Conseil d'administration désignait le Vice-Recteur à la Recherche, Michel Moutschen, comme Président de ULiège Library. Tout a ensuite été mis en œuvre pour constituer le Conseil de Bibliothèque, organe décisionnel principal de ULiège Library. Des représentant·es ont été choisis par chaque Faculté, le CHU et les étudiant·es. En interne, l'élection de représentant·es du personnel a également été organisée. Au mois de juin 2024, la composition du Conseil de Bibliothèque était validée par le C.A., lui permettant d'entrer pleinement en fonctionnement dès le mois de septembre.

CONSEIL DE BIBLIOTHÈQUE

Composition

Le Conseil de Bibliothèque se compose actuellement comme suit :

AUTORITÉS DE L'ULIÈGE

Michel Moutschen, Vice recteur à la Recherche, président de ULiège Library

FACULTÉS ET CHU DE LIÈGE	ULIÈGE LIBRARY
<ul style="list-style-type: none"> Françoise Bastin (Sciences) Corinne Charlier (CHU de Liège) Eric Delhez (Sciences appliquées) Eric Geerkens (Philosophie et Lettres) Marie Geurten (Psychologie, logopédie et sciences de l'éducation) Geoffrey Grandjean (Droit, science politique, criminologie) Silvia Groaz (Architecture) Philippe Jacques (Gembloux Agro-Bio Tech) Philippe Kohl (Médecine) Martine Laitat (Médecine vétérinaire) Marie Schnitzler (Sciences sociales) Maren Ulm (HEC Liège) 	<ul style="list-style-type: none"> Paul Thirion, directeur général Les membres du Comité de direction : <ul style="list-style-type: none"> Marjorie Bardiau Monique Bronlet Kevin Jacquet Cécile Oger Adrien Mathy Fabienne Prosmans François Renaville Stéphanie Simon Adrien Mathy, coordinateur de la Commission scientifique « Recherche » Léna Cauchie, représentante du personnel scientifique ULiège Library Olivier Borsus, représentant du personnel ATO ULiège Library
ÉTUDIANT·ES	
Pour l'année académique 2024-2025 : <ul style="list-style-type: none"> Madyson Clarino Alix Di Croce Pauline Wampach 	



Premiers pas

Pour permettre aux membres du nouveau Conseil de Bibliothèque d'assurer pleinement leur mission, il était important de leur présenter l'organisation, les missions et les différents pôles de ULiège Library. Cette étape a constitué une véritable découverte pour la plupart des membres, peu d'entre eux ayant eu auparavant une connaissance de ces aspects.

Dès le mois de septembre, le Conseil de Bibliothèque est entré dans le vif du sujet. Des décisions structurantes étaient attendues sur plusieurs sujets : fonctionnement du Conseil de Bibliothèque lui-même, désignation du responsable du pôle Open Science, politique de conservation, propositions de renouvellements en matière de ressources documentaires, projet de budget 2025, prolongation des ouvertures jusqu'à 22h en période de blocus et calendrier d'ouverture des sites pour l'année académique 2024-2025... Autant de sujets qui influent directement sur la documentation et les services proposés aux membres de la communauté universitaire.

En novembre, le Conseil de Bibliothèque a encore pris une série de décisions quant à la clôture de l'exécution du budget, en approuvant l'acquisition de nouvelles ressources documentaires, l'avance de dépenses en matière de mobilier et l'acquisition de meubles de conservation et de matériel de numérisation. Des améliorations de nos règles en matière de circulation des documents, proposées par le pôle Services aux usagers, étaient également à l'ordre du jour : renouvellement automatique des prêts, suppression des frais de retard, lettre de rappel en cas de réservation par un-e autre usager-ère. Enfin, un point important était consacré au suivi des acquisitions documentaires. Les résultats obtenus par la cellule Acquisitions centralisées dans le cadre de l'ensemble des dossiers ont été présentés. Cela a été l'occasion d'attirer l'attention des membres sur différentes problématiques comme les différents *business models* existants, l'inflexibilité de certains éditeurs ou le (quasi-)monopole d'éditeurs, notamment juridiques.

Décisions marquantes

Plusieurs décisions prises par le Conseil de Bibliothèque parsèment les pages de ce rapport. Elles touchent en effet à tous les aspects de nos missions :

- Nouveautés en matière de [ressources documentaires](#)
- [Politique de conservation](#) des collections de périodiques
- [Calendrier d'ouverture](#) des implantations harmonisé
- [Ouverture de deux sites jusqu'à 22h](#) en période de blocus
- [Adaptation des règles de circulation](#) des documents

ORGANISATION

Une page « [Organisation](#) » a vu le jour dans la rubrique « À propos » de notre site, sous l'onglet « ULiège Library ». Celle-ci donne une vue d'ensemble de notre structure aux utilisateur-rices, en leur présentant brièvement les pôles thématiques, le groupe opérationnel, la commission scientifique « Recherche » et nos organes de gouvernance.



NOS SITES

7

UN CALENDRIER D'OUVERTURE HARMONISÉ

Chaque année, le planning des trois grands « vaisseaux » (les principaux sites de ULiège Library) pour la nouvelle année académique fait l'objet d'une concertation entre les responsables d'implantations, le Service des Affaires étudiantes et l'Administration des Ressources Immobilières (ARI). L'objectif est de proposer un calendrier d'ouverture cohérent sur les trois sites et de coordonner la mise en place des éléments nécessaires à leur ouverture dans des conditions optimales (entretien, chauffage, sécurité, surveillance). Le calendrier est établi en tenant compte du calendrier de l'année académique, des mesures de fréquentation de l'année académique précédente et des retours des étudiant-es.

Cette année, la réflexion a été élargie également à l'ensemble des petites et moyennes implantations de ULiège Library, de façon à proposer un calendrier d'ouverture coordonné, plus lisible. Le calendrier a ensuite pu être proposé et discuté au sein du Conseil de Bibliothèque, avant d'être appliqué.

FOCUS SUR LE BLOCUS

Les périodes de blocus retiennent toute notre attention. Ce sont des périodes où nos implantations sont mises sous forte pression de fréquentation afin de répondre aux besoins croissants de nos étudiant-es. Depuis quelques années, ces périodes font l'objet de mesures spécifiques en bibliothèque, de manière à assurer à chaque étudiant-e de l'ULiège un accès et des conditions de travail propices à l'étude.

Trois périodes de blocus sont définies en bibliothèque :

- Un blocus d'hiver : de début décembre à fin janvier ;
- Un blocus de printemps : d'avril à juin ;
- Un blocus d'été : de fin juillet à fin août.

Durant ces trois périodes :

- La réservation de place est obligatoire dans plusieurs implantations, de façon à éviter le stress de déplacements inutiles et de l'attente avant l'ouverture des portes ;
- L'étude en bibliothèque est réservée à la communauté universitaire uniquement ;
- Des salles d'étude complémentaires sont disponibles à plusieurs endroits.

Nouveauté 2024 : des ouvertures encore plus larges en soirée

En concertation avec les étudiant-es, la salle de lecture du 20-Août et Santé-CHU ont ouvert leurs portes jusque 22h (plutôt que 21h les années précédentes) en période de blocus, au printemps 2024. La mesure a été réitérée pour l'année académique 2024-2025 et fera l'objet d'une évaluation.

Par ailleurs, l'implantation Léon Graulich a poursuivi ses ouvertures jusque 20h, ainsi que le samedi jusque 18h, tout au long de l'année 2024, durant les périodes de fréquentation moyenne à élevée. Les sites d'Architecture et d'Environnement (Arlon) continuent quant à eux de proposer une ouverture tardive par semaine, pour les étudiant-es qui auraient besoin d'accéder à la bibliothèque après les heures de cours.

10 029 heures

C'est le nombre d'heures d'ouverture cumulées de nos trois grands « vaisseaux », en 2024
+ 7% par rapport à 2023
+ 14% par rapport à 2022



30 183 heures

C'est le nombre d'heures d'ouverture cumulées de nos différents sites en 2024
+ 1 447 heures par rapport à 2023
+ 12% depuis 2022



ACTIVITÉS

8

Une bibliothèque universitaire est bien davantage qu'un lieu de conservation, de prêt de documents et de lecture. Elle est aussi un lieu d'étude, de vie et de partage pour nos publics.

Pour accompagner cette évolution, ULiège Library organise, dans ses différentes implantations, des activités de nature variée. Par leur biais, notre objectif est de permettre à nos publics de s'approprier les lieux, de susciter la curiosité et l'intérêt pour nos collections et le savoir, de soutenir les activités d'étude, d'enseignement ou de recherche et de relayer des initiatives institutionnelles.

Tables thématiques

Dans nos implantations, une place est régulièrement réservée à des tables thématiques, mettant en avant des collections sur des sujets particuliers. En 2024, deux projets ont permis de mettre en place des tables thématiques sur un sujet commun dans toutes nos implantations. Ces initiatives permettent de faire découvrir la richesse de nos collections, en abordant ces sujets sous différentes facettes disciplinaires et de mettre le focus sur une thématique d'actualité ou en lien avec l'agenda institutionnel. En parallèle des projets transversaux décrits ci-dessous, de nombreuses tables thématiques locales sont organisées au sein de chacune des implantations.



Février 2024

Made in ULiège

La table thématique mettait en évidence une sélection de publications récentes des membres de la communauté ULiège : une excellente occasion de plonger dans les ouvrages de spécialistes de nombreux domaines qui font la renommée de notre Université !

[Découvrir la galerie](#)



Mars 2024

L'eau pour la paix

Quand son accès est rendu difficile, quand elle se fait rare ou est polluée, l'eau peut être à l'origine de tensions.

À l'occasion de la journée mondiale de l'eau (22 mars), ULiège Library proposait une sélection d'ouvrages sur le thème « L'eau pour la paix », thème retenu pour cette édition 2024.

[Découvrir la galerie](#)



Rêve général

Au printemps 2024, l'ULiège et l'asbl Arsenic2 proposaient un dispositif pour réconcilier Art et Science, et s'engager pour réenchanter le monde : le festival « Rêve général ». Des propositions culturelles multiples, couplées à des conférences, débats, *Master Classes*, tables rondes, etc. ont rythmé les quatre semaines de cet événement.

Souhaitant participer à l'événement, ULiège Library a proposé chaque semaine aux participant·es une sélection de livres sur la thématique mise à l'honneur : prendre soin, exil et migration, écologie et alimentation, genre. Ces sélections étaient présentées sous le chapiteau, à plusieurs moments-clés du festival.

Des galeries dédiées ont été préparées en complément et sont toujours accessibles en ligne.

[Découvrir les galeries](#)



Tables thématiques hors les murs

Suite au succès des tables thématiques organisées lors de « Rêve général », nous avons été sollicités pour organiser des tables thématiques à différents endroits.

Ce fut le cas en novembre et décembre, lors de deux événements organisés par le département de Géographie (à Liège et à Arlon), sur les thèmes des inondations et de la gestion des risques.

ULiège Library était également présent en novembre à la Cité Miroir, dans le cadre de l'exposition « De l'eau dans les maisons, des habitant·es d'Angleur racontent ». Une sélection de nos ouvrages sur le thème des inondations a ainsi été proposée aux visiteurs.

Présentations d'ouvrages en Architecture

L'organisation de présentations d'ouvrages par la Faculté s'est poursuivie en 2024 dans l'implantation d'Architecture. Outre un moment d'échange convivial, ces présentations constituent l'occasion d'accueillir à la bibliothèque un public parfois différent et intéressé à la découverte des lieux et des collections. Étaient à l'honneur en 2024 :

- *Du monument à la ville*, par Claudine Houbart
- *Stanislas Jasinski*, par Maurizio Cohen
- *Le XXe siècle en Wallonie. De l'architecture au patrimoine*, par Sébastien Charlier



Une grainothèque pleine de vie

La grainothèque inaugurée en octobre 2023 dans l'implantation d'Environnement, à Arlon, poursuit ses activités et s'ouvre à un public dépassant le cadre de la communauté universitaire.

Au printemps dernier, trois ateliers y étaient organisés :

- une séance de découverte (ou redécouverte) et de partages d'expériences entre (apprentis) jardiniers ;
- une soirée jeux sur le thème du jardinage, des insectes et de la nature ;
- un événement de troc de plants afin de favoriser le partage de ressources entre participants.

En octobre, la grainothèque était invitée à se présenter lors d'une soirée conférence autour du thème « Assiettons-nous : Jardins de ville et souveraineté alimentaire », organisée à la maison de la culture d'Arlon.

Enfin, une série de capsules ont été réalisées par l'équipe « Les champs des possibles » dans le cadre du projet « Nourrir la Wallonie » pour la Province du Luxembourg. L'une d'entre elles, « Semer des graines de possibles » était consacrée à l'inauguration de la grainothèque.

[Découvrir cette vidéo](#)



À Gembloux, on explore les connexions entre écologie et extrême-droite

À Gembloux, deux activités organisées à la bibliothèque exploraient les liens entre écologie et extrême-droite. Les deux événements étaient organisés en collaboration avec le CNCD-11.11.11, le Centre d'Action Laïc, Présence et Actions Culturelles, le Centre d'Action Interculturelle de la Province de Namur et la Bibliothèque comunale de Gembloux.

Une séance d'arpentage était consacrée au livre *La tentation écofasciste*, de Pierre Madelin. L'arpentage est une méthode de lecture collective et critique d'un livre. Durant la séance, le livre est physiquement déchiré, de façon à en répartir le texte parmi les participants. Ceux-ci lisent la partie qui leur a été attribuée avant une séance de partage des découvertes.

Une conférence-débat de Laure de Hesselle et Loïc Decamp était également organisée afin d'aborder les approches variées des mouvements politiques face aux cruciales questions environnementales. Quel discours écologique l'extrême-droite défend-elle ? Comment éviter les solutions autoritaires face aux défis écologiques ? L'événement a rassemblé une trentaine de participants.



Blocus bien-être

Plusieurs activités permettant de soutenir au mieux les étudiant·es dans leurs efforts ont à nouveau été organisées durant le blocus de printemps 2024. Outre la mise à disposition de plannings, check-lists, brochures mais aussi jeux collaboratifs ou boissons chaudes dans plusieurs implantations, plusieurs actions ponctuelles ont été organisées.



Des séances courtes de yoga et de relaxation sur chaise ont été organisées en Santé-CHU et à Léon Graulich.

En Santé-CHU, le service Guidance Étude a proposé des séances « Parlons MethodO » sur deux thématiques : « concentration et mémorisation » et « exigences et outils de révision ». Les séances étaient précédées de permanences sur place, pour des rencontres individuelles.

ULiège Library, ce sont aussi et toujours des espaces qui répondent à vos besoins :



17
sites accessibles au public



1
réserve distante



23
salles de travail collaboratif



9
espaces de formation

Les chiffres entre parenthèses reflètent l'évolution depuis 2023

Visites

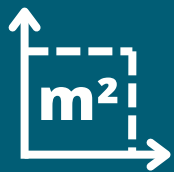
Pour permettre aux étudiant·es de découvrir nos implantations, nos collections et nos services, des visites de nos implantations sont organisées chaque année, en début de quadrimestre. En 2024, plus d'une trentaine de visites ont ainsi été organisées sur l'ensemble de nos sites, en plus des visites prévues d'office dans le cadre de cours dans certaines filières.

Outre les visites traditionnelles, ULiège Library proposait une forme plus ludique, sous forme d'*escape game*, sur le site de Santé-CHU. Un jeu d'équipe qui permet de découvrir la bibliothèque et tous ses aspects d'une autre manière.

Journée d'accueil des étudiant·es



Nous étions à nouveau présent en 2024 à la journée d'accueil des nouveaux étudiant·es. Une façon de leur proposer un échange autour de nos services, nos collections et de répondre à leurs (premières) questions.


12 385 m²

Superficie totale des espaces
ULiège Library accessibles au
public

23 110 m²

Superficie totale (incl. réserves et
administration)


0,48 m²

Superficie accessible
par étudiant.e

Mobilier ergonomique pour le personnel

En 2024, un test de mobilier spécifiquement destiné au personnel des bibliothèques a été mené. Il comprenait l'acquisition de :

- trois bureaux assis-debout à commande électrique, attribués à titre expérimental aux développeur-euses informatiques de ULiège Library ;
- trois rehausseurs de bureaux à commande mécanique, installés sur du mobilier existant pour permettre le travail en position debout dans un cadre administratif.

En variant les postures, ces bureaux devraient permettre de limiter les effets négatifs de la sédentarité liée au travail de bureau. Ce projet pilote s'inscrit dans une démarche plus large, pour les années à venir, de réflexion sur l'aménagement ergonomique de l'ensemble des postes de travail au sein de l'ULiège Library, en collaboration avec le SUPHT (Service Universitaire de Protection et d'Hygiène du Travail) et des ergonomes.



Évaluation du mobilier acquis ou rénové depuis 2021

Dans le but d'évaluer le mobilier acquis ou rénové depuis 2021, ULiège Library a mené une double enquête : l'une auprès du personnel (novembre 2023), l'autre auprès des usager-ères (février à juin 2024). Les sondages portaient sur quatre types de mobilier : étude, travail collaboratif, détente et exposition.

Le personnel a exprimé une satisfaction générale, notamment pour le confort et la fonctionnalité du mobilier dans les espaces d'étude et collaboratifs, tout en soulignant des pistes d'amélioration (ergonomie, entretien, acoustique, mobilité). Il observe que les espaces de détente sont appréciés mais encore sous-utilisés.

Côté usager-ères, 243 réponses ont été recueillies, principalement d'étudiant-es (98 %), majoritairement âgés de 18 à 24 ans. La satisfaction globale est positive, en particulier pour les alcôves acoustiques et les espaces collaboratifs. Néanmoins, des besoins restent à combler en matière d'isolation sonore, d'ergonomie, de prises électriques et d'éclairage, surtout dans les zones de travail concentré. Les espaces de détente sont jugés agréables pour de courtes pauses, mais peu adaptés à un usage prolongé, et parfois méconnus.

Malgré une participation modeste, les retours qualitatifs sont riches et nourriront les réflexions futures sur l'aménagement et le renouvellement du mobilier.

Acquisition et rénovation de mobilier

Plusieurs implantations ont été dotées de nouveaux éléments de mobilier venant compléter l'offre existante, notamment à la suite du retour des usager-ères au sondage. À noter, pour la première fois, l'aménagement d'un espace extérieur de travail ou de détente sur la terrasse de la bibliothèque Polytech grâce à l'installation d'un ensemble de tables et de chaises spécifiquement conçues pour un usage en plein air.



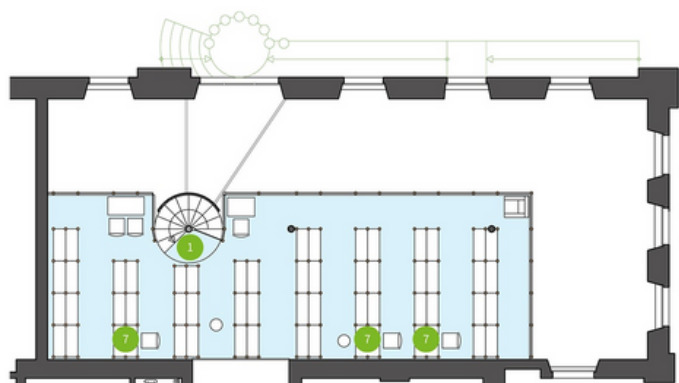
Aménagement en Environnement

Après l'ajout de deux salles de travail en 2022 et 2023, qui ont permis d'augmenter la capacité d'accueil, et l'installation de mobilier complémentaire, l'aménagement de la bibliothèque d'Environnement s'est achevé en 2024. Les dernières interventions ont compris le remplacement du tapis plain, la pose d'un lambris d'appui en bois, la remise en peinture de l'espace repas du personnel et des sanitaires, l'ajout de prises électriques, la rénovation de fauteuils anciens, ainsi qu'un réaménagement global des espaces des usagers. Ce dernier a permis une meilleure organisation des lieux, avec une distinction plus marquée entre les zones d'étude et de pause. La place belle a aussi été accordée au végétal.

Rez-de-chaussée



Mezzanine



- | | | | |
|--|-------------------------|--|----------------------------------|
| | Entrée/Sortie | | Salle d'étude et de consultation |
| | Casiers | | Alcôve acoustique |
| | Accueil et informations | | Espace détente |
| | Imprimante / Scanner | | Ordinateurs en libre accès |
| | Porte-manteaux | | Salle de travail collaboratif |
| | Puzzle participatif | | Salle d'étude |
| | Grainothèque | | Place d'étude individuelle |
| | Espace boissons | | |

Un coin pause en Sciences historiques

Un espace de pause a été aménagé au sein de la bibliothèque des Sciences historiques, avec pour objectif d'offrir un lieu calme, propice à la détente individuelle plutôt qu'aux échanges en groupe. L'aménagement comprend trois fauteuils acoustiques favorisant l'intimité, un rayonnage courbe conçu sur mesure épousant la forme de l'escalier existant, ainsi qu'un présentoir restauré du début du 20^e siècle. Une table ancienne rénovée accueille également des livres à donner. Le personnel de la bibliothèque s'est fortement impliqué dans ce réaménagement, notamment en réalisant les travaux de peinture murale.



Rénovation énergétique et patrimoniale

Deux chantiers immobiliers majeurs impliquant nos espaces de bibliothèque ont été lancés en 2023 et 2024. Ils s'inscrivent dans le cadre des cinq projets de rénovation énergétique soutenus partiellement par le Plan de relance *NextGenerationEU*, visant la modernisation des infrastructures universitaires. Ces interventions menées par l'ARI (Administrations des Ressources Immobilières) visent une réduction d'au moins 30% de la consommation d'énergie primaire et répondent à des objectifs environnementaux stricts. Les travaux portent principalement sur l'enveloppe des bâtiments (toitures, murs, menuiseries extérieures) ainsi que sur la mise en conformité des installations techniques (ventilation, chauffage, électricité, sanitaire, détection incendie). Pour les implantations concernées, ces rénovations offrent également l'opportunité de repenser certains aménagements intérieurs.

Magasin à livres

Le magasin à livres du Sart Tilman, premier bâtiment construit sur le campus du Sart Tilman et inauguré en 1964, est utilisé depuis 1965 comme réserve centralisée pour l'ensemble des domaines couverts par ULiège Library. Une extension a été ajoutée en 2000, reliée au bâtiment d'origine par une galerie vitrée. L'ensemble abrite aujourd'hui 39 km de collections, dont plus de 40 000 documents précieux.

Le bâtiment historique, devenu vétuste et inadapté à ses fonctions, fait l'objet d'un important chantier de rénovation, financé dans le cadre du plan de relance de la Fédération Wallonie-Bruxelles. Lancés en septembre 2023, les travaux devraient s'achever en septembre 2025. Ils portent principalement sur la rénovation de l'enveloppe extérieure (toitures, dont des toitures végétalisées, parements en briques et béton, menuiseries extérieures, verrière périphérique), la mise aux normes des installations techniques (désamiantage, électricité, sécurité incendie, égouttage...), l'amélioration des conditions de conservation (systèmes de ventilation adapté, de contrôle de l'humidité, de refroidissement d'air, luminosité optimale...), ainsi que la rénovation des espaces de travail pour le personnel (bureaux, cuisine/salle de réunion, sanitaires).

Pendant toute la durée des travaux, le personnel est resté sur site pour assurer la continuité des services aux usagers ainsi que l'accès aux collections, malgré des contraintes importantes. L'engagement remarquable de l'équipe se traduit par un important travail de déplacement de collections, un suivi rigoureux des conditions de conservation (protection, température, humidité, nettoyage renforcé), et une vigilance constante face aux interventions des corps de métier, afin de garantir la sécurité des documents.



Sciences

Le chantier de rénovation énergétique du bâtiment abritant notre implantation Sciences et le décanat de la faculté des Sciences (1979) a débuté le 15 avril 2024 et se poursuivra jusqu'en décembre 2025. Outre la réfection des toitures et de l'enveloppe extérieure (parement en béton et menuiseries en bois), le projet prévoit plusieurs réaménagements pour la bibliothèque : une nouvelle entrée avec espace d'accueil, trois salles de travail collaboratif, ainsi qu'une salle de réunion/formation partagée entre ULiège Library et le décanat.



15

Ce chantier d'envergure implique une forte mobilisation de l'équipe de la bibliothèque, soutenue par des collègues et des jobistes, notamment pour le déplacement des collections, du mobilier et des équipements, ainsi que le démontage et le remontage de rayonnages, mais également pour le suivi au quotidien de la sécurité des lieux et des collections durant le chantier.

Lorsque les travaux intérieurs débiteront en 2025, la bibliothèque devra temporairement fermer ses portes au public pendant plusieurs mois, en raison des nuisances engendrées (bruit, poussière, sécurité, réduction des places disponibles). Toutefois, l'ensemble des services de circulation des documents restera assuré par l'équipe, afin de garantir la continuité du service aux usager-ères.

Learning Center ULiège : état d'avancement

En mars 2024, le Conseil d'administration de l'Université a confirmé son engagement dans le projet de Learning Center en débloquant une tranche budgétaire d'un million d'euros, destinée à lancer les marchés pour la désignation des bureaux d'études. Ce geste marque un engagement fort de l'Université envers ce projet structurant. Du côté de ULiège Library, les travaux préparatoires ont progressé sur plusieurs volets :

Espaces et services

Une enquête menée auprès des usager-ères entre décembre 2023 et février 2024 a permis d'affiner la programmation des espaces. Des réunions avec les architectes ont permis l'ajustement des plans, en cohérence avec les besoins identifiés.

Communication et implication des usagers

Une FAQ spécifique au projet a été publiée en avril sur le site de ULiège Library, accompagnée par la suite d'une section dédiée regroupant les informations essentielles et les étapes du projet, dans le but de mieux informer les usagers et de les associer à sa progression.

Gestion des collections

Le groupe de travail sur les collections, composé de membres de ULiège Library et de représentant-es de la Faculté de Philosophie & Lettres, a poursuivi ses travaux en 2024 avec plusieurs objectifs :

- Rationalisation des périodiques du 20-Août (calendrier opérationnel en place, traitement prévu d'ici mi-2026) ;
- Recommandations sur les fonds de monographies (en cours) ;
- Répartition des 12 km linéaires de collections selon des critères documentaires (en réflexion) ;
- Définition d'ensembles thématiques en libre accès, accompagnés d'une fiche précisant les disciplines et sous-disciplines couvertes, permettant de vérifier cohérence, complémentarité et absence de redondances.

Réflexion sur le plan de classement

Une consultation a été organisée fin 2023 auprès du personnel du site du 20-Août (catalogueur-euses, gestionnaires d'inventaire, responsables disciplinaires). Si un fort intérêt a été exprimé pour la création d'un nouveau plan de classement, certaines divergences de vision sont également apparues. Elles seront intégrées aux réflexions futures.

NOS SERVICES

En 2024, plusieurs de nos services ont connu des évolutions.

ADAPTATION DES RÈGLES DE CIRCULATION

D'importants changements dans les règles de circulation des documents ont été proposés en novembre 2024 par le pôle Services aux Usagers de ULiège Library au Conseil de Bibliothèque. Ces dispositions forment un ensemble cohérent, qui vise à simplifier les opérations pour les usagers, à encourager les bonnes pratiques et à uniformiser nos services. Ces changements sont entrés en vigueur dès janvier 2025.

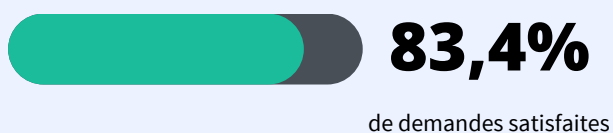
En quelques mots :

- **Renouvellement automatique des prêts** : les emprunts des membres de la communauté universitaire sont désormais renouvelés automatiquement, sauf si l'ouvrage a été réservé par un autre usager. Cette mesure s'applique dans la limite de la durée maximale autorisée pour les renouvellements.
- **Rappel de documents réservés** : lorsqu'un ouvrage emprunté est réservé, un message est envoyé à l'emprunteur afin de l'inviter à le rapporter dès que possible. Pour les prêts de longue durée (3 mois), la date de retour est ramenée à un mois à compter de l'envoi du rappel.
- **Suppression des frais de retard** : les pénalités liées aux retards ont été supprimées pour tous les usagers ULiège, qu'il s'agisse des membres du personnel ou des étudiant-es.
- **Encouragement au retour des documents** : à partir de trois prêts en retard, la possibilité d'emprunter est temporairement suspendue. Au-delà d'un certain délai, le document est considéré comme perdu et des frais de remplacement sont appliqués.

L'ensemble de ces mesures fera l'objet d'une évaluation après un an de mise en œuvre.

LE PRÊT INTERBIBLIOTHÈQUES, POUR ACCÉDER À D'AUTRES BIBLIOTHÈQUES

En 2024, nos usager-ères ont introduit 5 737 demandes de prêt interbibliothèques (PIB) de documents pour obtenir des documents conservés dans d'autres institutions. 4 787 ont pu être satisfaites. Des demandes **en augmentation de 2,5%** par rapport à l'an dernier.



En 2024, notre équipe a également pu répondre positivement à 1 961 demandes provenant d'autres institutions.

Alternative d'achat électronique

Il arrive que des usagers demandent, par le biais du prêt interbibliothèques, des ouvrages conservés dans des bibliothèques étrangères. Les frais d'envoi de telles demandes peuvent s'avérer élevés, sans compter les délais.

Pour un service plus efficace et une réduction des coûts, l'équipe du prêt interbibliothèques vérifie si l'ouvrage ne peut pas être acheté au format électronique auprès de nos fournisseurs. L'ouvrage est alors disponible plus rapidement, mais il est aussi accessible par l'ensemble des usagers de l'Université.

PRÊTS

Le prêt de documents physiques reste l'un des services de ULiège Library le plus sollicité, avec des chiffres globalement stables par rapport à l'année précédente, soit plus de 100 par jour d'ouverture de la bibliothèque :



NUMÉRISATION À LA DEMANDE

La numérisation d'articles ou chapitres à la demande est toujours un service fort apprécié, avec 2 551 demandes traitées en 2024. Un chiffre en légère diminution par rapport à l'année 2023, signe que le service atteint une vitesse de croisière.

NOUVELLES ÉVOLUTIONS DE L'AIDE EN LIGNE

En 2023, ULiège Library faisait évoluer ses propositions d'aide en ligne, avec trois dispositifs : un formulaire de contact classique mais aussi un chat en direct avec un-e documentaliste (accessible chaque matinée) et une F.A.Q. En 2024, nos outils de support en ligne ont connu de nouvelles évolutions :

- Les premiers mois d'expérience s'étant révélés positifs, le chat en ligne a été rendu accessible de 09h30 à 16h30, tout au long de la semaine. Aux heures où il est accessible, il a été constaté qu'un usager sur trois préférerait passer par ce chat plutôt que par le formulaire classique.
- En octobre, nous adoptons également *Apollo*, assistant virtuel fonctionnant avec une intelligence artificielle et enrichi par plusieurs sources internes, pour répondre aux questions des usagers dans le chat en-dehors des heures de bureau et le week-end.

1350

En 2024, plus de 1 350 questions ont été posées à notre équipe de support en ligne. 300 l'ont été via le chat implémenté en 2023.

« BOOK A LIBRARIAN »

Durant l'automne, le pôle Systèmes & Données, en collaboration avec le pôle SUPPER (Support à l'Enseignement et à la Recherche), a déployé un nouvel outil de prise de rendez-vous avec un-e bibliothécaire. Basé sur un module du logiciel LibCal, ce service vise à faciliter l'accès à un accompagnement personnalisé pour les membres de la communauté universitaire, autour de thématiques variées :

- Aide à la recherche documentaire
- Bases de données
- Catalogue de la bibliothèque
- Communication et rédaction scientifique
- Covidence
- Indicateurs bibliométriques
- LaTeX
- Open Access
- Open Data & gestion des données
- ORBi - Open Repository and Bibliography
- Outil app Library Mobile
- Outil Book it
- Revue systématique de la littérature
- VPN Bibli et accès hors campus
- Zotero

Book a Librarian - En présentiel - Liège Sart Tilman

C'est sur le campus du Sart Tilman que se trouvent les implantations **Géosciences**, **Léon Graulich**, **Médecine vétérinaire**, **Polytech**, **Santé-CHU** et **Sciences de ULiège Library**.

1. Choisir un-e bibliothécaire

2. Choisir une date

3. Choisir une heure de début

mercredi 26 février 2025

9:00 9:20 9:40
10:00 10:20 10:40
11:00 11:20 11:40
15:30 15:50

CONTINUER

Les rendez-vous peuvent être pris en présentiel sur l'un des campus de l'Université ou à distance, via Teams. Le lancement de l'outil a eu lieu au début de l'année 2025.

ENSEIGNEMENT & FORMATIONS

N.B. : retrouvez le détail de nos cours et formations 2024 en fin de rapport.

COURS

Au cours de l'année académique 2023-2024, 54 cours centrés sur l'approche critique et méthodologique de l'information scientifique ont été dispensés par 14 responsables disciplinaires de ULiège Library. Ceux-ci sont intervenus en tant que titulaires (44% des heures de cours données), co-titulaires (43%) ou intervenant-es ponctuel-les (13%), dans dix des onze facultés de l'Université de Liège. Ces enseignements s'adressent principalement aux étudiant-es de niveau bachelier (bloc 3) et de master (bloc 1), et couvrent les cinq piliers de la maîtrise de l'information scientifique définis par ULiège Library :

- Définir une information scientifique ;
- Y accéder efficacement ;
- L'évaluer de manière critique ;
- L'organiser selon des méthodes rigoureuses ;
- L'intégrer dans une démarche académique ou scientifique.



[5PMIS - Cinq piliers de la maîtrise de l'information scientifique](#)

En complément de ces enseignements généralistes, sept cours plus spécialisés, représentant un total de 215 heures, sont également assurés par les scientifiques de ULiège Library.



61
cours inscrits au
programme
54
en *information
literacy*



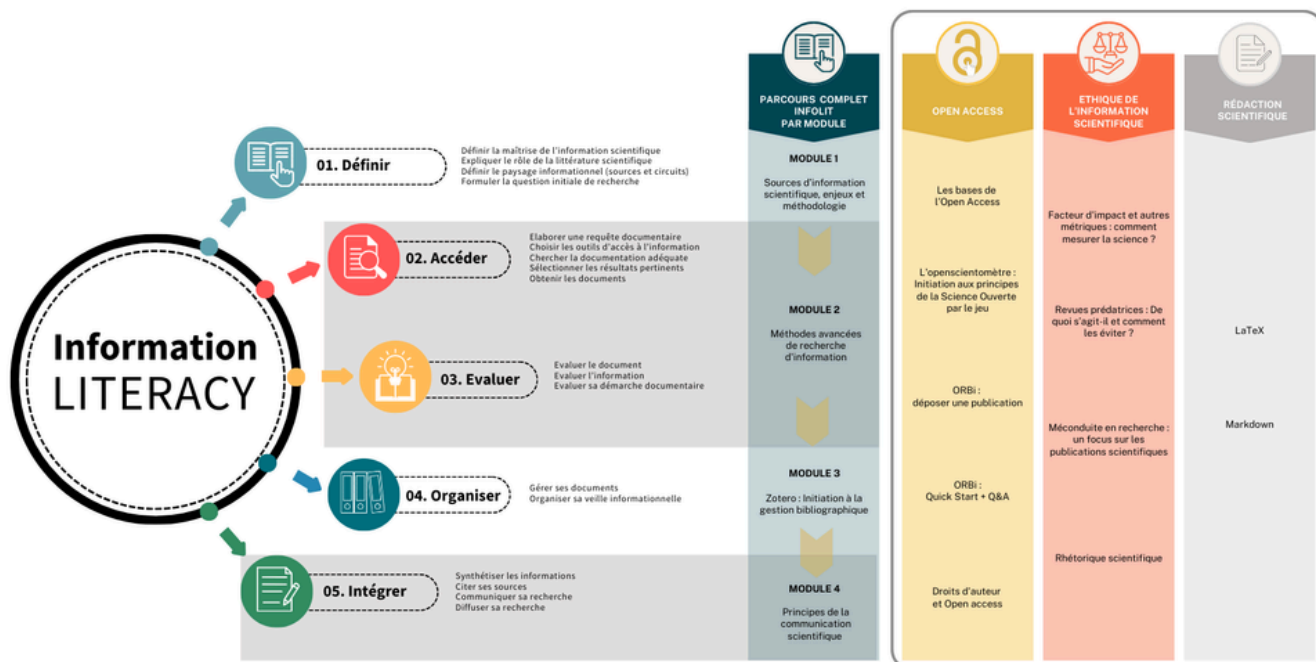
668
heures
453
en *information literacy*



+ de 3 700
étudiant-es
10
facultés

FORMATIONS TRANSVERSALES

AUTOUR DE LA MAÎTRISE DE L'INFORMATION SCIENTIFIQUE



FORMATIONS DES CHERCHEUR·EUSES

Une de nos priorités reste l'organisation de formations pour outiller les chercheur·euses. Les formations assurées par ULiège Library intégrées dans les formations transversales organisées par RISE, s'articulent autour de quatre axes principaux :

1. Parcours *Information Literacy* (InfoLit) :

- Module 1 : Source d'information scientifique, enjeux et méthodologie
- Module 2 : Méthodes avancées de recherche d'information
- Module 3 : Zotero - initiation à la gestion bibliographique
- Module 4 : Principe de la communication scientifique

2. Science ouverte :

- Bases de l'Open Access et de l'Open Data
- ORBi
- Droits d'auteur et Open Access

3. Éthique de l'information scientifique :

- Indicateurs bibliométriques
- Revues prédatrices
- Méconduite en recherche : focus sur les publications scientifique
- Rhétorique scientifique

4. Rédaction scientifique :

- Maîtrise de LaTeX
- Maîtrise de Markdown



En parallèle de ces formations transversales, les équipes de ULiège Library interviennent régulièrement dans :

- Les séances « Pars-en-thèse », organisées deux fois par an à destination des jeunes doctorant·es (présentation des services, recherche documentaire, intégrité scientifique) ;
- Le Certificat Universitaire de Préparation au Projet Doctoral (CUPPD).

Des formations renforcées en 2023-2024

Pour l'année académique 2023-2024, plusieurs améliorations ont été apportées :

- Chaque formation est désormais proposée au moins une fois par semestre.
- L'offre en anglais a été élargie.
- Le parcours InfoLit est proposé dans son intégralité dans les trois grands secteurs de l'Université (Santé, Sciences et Techniques, Sciences humaines et sociales), et sur l'ensemble des campus (Sart Tilman, centre-ville, Gembloux, Arlon).
- Une nouvelle formation dédiée à la rhétorique scientifique a été développée et intégrée au programme des formations transversales.

Humanités numériques

Un parcours « Humanité numériques » est en cours de développement avec l'aide de RISE, pour les doctorant·es en Philosophie & Lettres. Trois des quatre modules seraient donnés par des membres de ULiège Library : LaTeX et Overleaf, Zotero et analyse des données en sciences humaines.

Des formations au format micro

Un groupe de travail a entamé une réflexion sur la mise en place de formations courtes prioritaires à destinations des chercheur·euses. Ces formations seraient dispensées dans un format court (30 à 60 minutes) et seraient principalement données au sein des Unités de recherche (UR). Ces micro-formations pourraient être valorisées par les doctorant·es via une attestation de participation et une demande de crédit auprès de leur collège doctoral. À suivre, donc !

Formation doctorale en Santé

ULiège Library proposera désormais une formation introductive de deux heures dans le cadre du module sur la maîtrise de l'information scientifique qui s'inscrit dans le nouveau programme de l'école doctorale Santé.



VIDÉOS & TUTOS

Pour appuyer les formations données, l'équipe de ULiège Library développe chaque année de nouveaux tutoriels (présents sur notre chaîne Youtube « ULiège Library »). Deux tutos ont été mis en ligne en 2024 :

- Collections ULiège : installer et utiliser le VPN (version MAC)
- BrowZine : Parcourez et organisez nos revues en ligne

En parallèle, ULiège Library a également réalisé une série de 17 vidéos de format plus court (*shorts*), présentant le chemin d'accès le plus aisé vers les différentes implantations.



119 636 vues au total
22 469 en 2024 (+20%)
+ 118 abonnés



[Découvrir la chaîne
« ULiège Library »](#)



APPUI À LA RECHERCHE

Au-delà des formations dédiées à l'*Information Literacy*, ULiège Library développe différentes initiatives pour accompagner les chercheur-euses, départements et unités de recherche dans l'accès, l'usage et la valorisation de l'information scientifique. Cet appui vise à soutenir les projets de recherche à chaque étape : de la recherche documentaire à la diffusion des résultats, en passant par la gestion des données et les choix de publication.

L'accompagnement proposé s'organise autour de quatre grands axes :

- recherche documentaire : aide individualisée, accompagnement à la réalisation de revues systématiques, conseils méthodologiques ;
- gestion ouverte des données : bonnes pratiques, plan de gestion, dépôt dans des entrepôts adaptés ;
- stratégies de publication : accompagnement sur les voies de publication (ORBi, APCs, Open Access), aide au choix de revues, questions éthiques, *open peer-reviewing* ;
- communication scientifique et impact : suivi des indicateurs bibliométriques, outils de valorisation, appui à l'évaluation de la recherche.



DES OUTILS À VOTRE SERVICE

21

DES INTERFACES PLUS HOMOGÈNES

Si en 2023, notre outil de réservation, *Book it*, faisait peau neuve, ce fut le tour, en 2024, de notre formulaire de demande de prêt interbibliothèques (PIB). Ainsi, ULiège Library continue d'adapter ses pages et applications pour une navigation la plus homogène et simplifiée possible. Pour rappel, le formulaire de prêt interbibliothèques permet à tout-e usager-ère d'introduire une demande de document conservé dans la bibliothèque d'une autre institution. Il permet également à ces bibliothèques d'introduire une demande de document de nos collections. En 2024, 48% des demandes introduites par nos usager-ères l'étaient par le biais de ce formulaire.

[Vers le formulaire PIB](#)

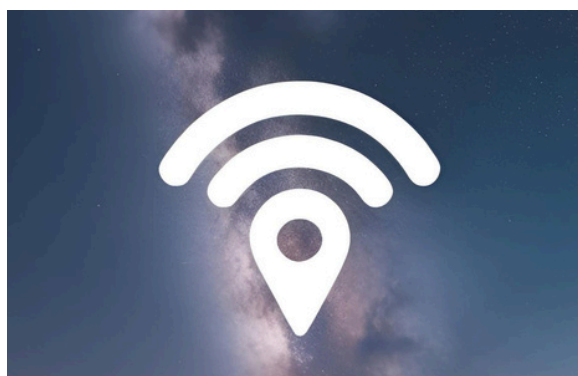


NOUVELLES FONCTIONNALITÉS DANS BOOK IT

Notre outil de réservation de place ou de salles et espaces de travail collaboratif, *Book it*, a connu deux évolutions importantes en 2024.

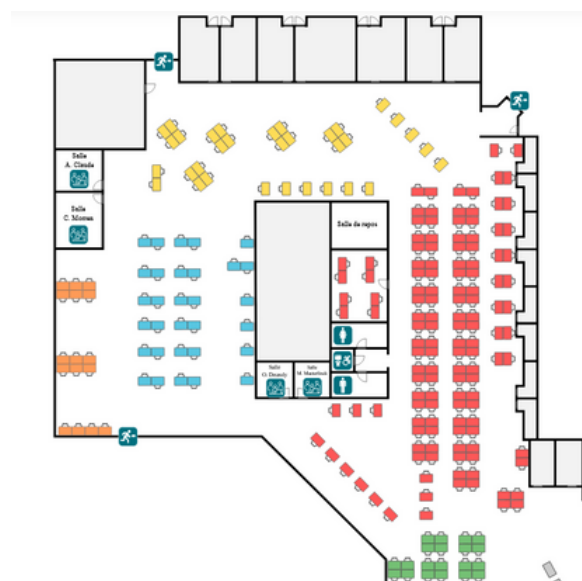
Géolocalisation

Auparavant, le check-in réalisé pour confirmer sa présence à une place dans la bibliothèque pouvait être réalisé de n'importe quel endroit. Cette possibilité avait mené à quelques abus, certains n'hésitant pas à confirmer leur présence alors qu'ils n'étaient pas à la bibliothèque. La place était alors bloquée inutilement pour les autres usagers. Depuis le blocus de printemps 2024, le check-in n'est plus possible que dans la bibliothèque ou à proximité immédiate.



Cartes interactives

Dans les trois grands vaisseaux (salle de lecture du 20-Août, Léon Graulich et Santé-CHU), il est désormais possible de réserver une place en la sélectionnant sur un plan représentant la bibliothèque. En période de blocus, cette fonctionnalité permet aux étudiant-es de réserver la place qui correspond le mieux à leurs attentes.



UNICAT

UniCat est un catalogue collectif rassemblant les ressources documentaires de nombreuses bibliothèques universitaires et scientifiques belges. Depuis sa création en 2011, il propose un accès centralisé à plus de 18 millions de références, incluant principalement des livres, des périodiques, des thèses, des mémoires et divers autres documents académiques issus des collections des institutions participantes.

Toutefois, depuis son déploiement en 2011, ce catalogue n'a que peu évolué. Une réflexion a donc été entamée en 2024 quant à son avenir. Un groupe de travail interuniversitaire a été constitué pour analyser les scénarios possibles. Un membre de ULiège Library s'y est activement impliqué.



18
millions de références

Afin de faire le point, le groupe de travail s'est penché sur l'expérience des utilisateurs-rices d'UniCat. À l'ULiège, deux initiatives ont été menées :

- En septembre, un atelier était organisé à l'attention des bibliothécaires de ULiège Library, afin de faire le point sur nos utilisations de l'outil et les services et/ou améliorations à y apporter.
- En décembre, une enquête anonyme a été lancée au sein de la communauté universitaire, pour recueillir les avis et attentes des étudiant-es et membres du personnel de l'Université.

Les résultats des deux initiatives permettront d'orienter les réflexions du groupe interuniversitaire en 2025.

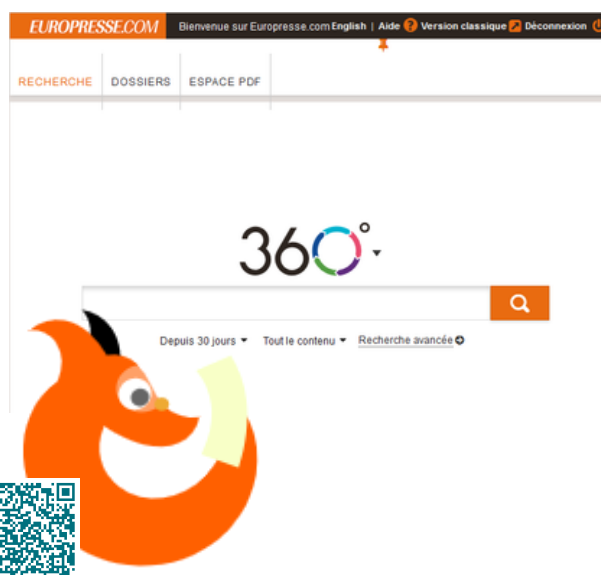
OPHIROFOX

Ophirofox est une extension pour les navigateurs qui permet aux membres de la communauté universitaire de lire les articles des sites de journaux comme *Le Soir* ou *La Libre* sur la plateforme Europresse, à laquelle nous sommes abonnés. L'extension ajoute automatiquement un lien ou un bouton « Lire sur Europresse » aux articles normalement réservés aux abonnés. En un clic, l'utilisateur est ainsi redirigé automatiquement vers l'article sur Europresse.

Afin d'améliorer son utilisation, différents modules ont été développés par ULiège Library pour une douzaine de nouveaux titres de revues, essentiellement de la presse belge.

Retrouvez cette extension, ainsi que d'autres outils facilitant votre accès aux ressources en ligne, dans notre « [Coffre aux trésors](#) »

Des [sessions de formation](#) seront organisées en octobre 2025.



L'INTELLIGENCE ARTIFICIELLE, DE PLUS EN PLUS PRÉSENTE

L'année 2024 a été marquée par une intégration croissante de l'intelligence artificielle dans nos outils, transformant en profondeur nos pratiques. Pour les usagers de la bibliothèque, cela s'est traduit par l'apparition de nouvelles fonctionnalités dans les interfaces de recherche, facilitant et affinant l'accès à l'information documentaire. Du côté des professionnels, l'IA laisse entrevoir l'automatisation ou l'accélération de tâches auparavant manuelles, ouvrant la voie à de nouveaux modes de travail. Il ne fait aucun doute que 2024 constitue un tournant décisif pour l'avenir de nos métiers et de nos services.

Un assistant de recherche dans Primo, le catalogue de la bibliothèque

En 2025, le catalogue de la bibliothèque se verra doté d'un assistant virtuel développé tout au long de l'année 2024 par Clarivate | Ex Libris. Plusieurs membres de ULiège Library ont été impliqués dans les tests réalisés, avec 17 autres institutions du monde entier. Plusieurs pistes d'amélioration ont ainsi pu être proposées.

La fonctionnalité permettra aux usager·ères de poser une question en langage naturel. L'assistant proposera une réponse synthétique à la question ainsi que quelques références bibliographiques utiles. Son avantage réside dans son périmètre de recherche puisque l'assistant répondra exclusivement à partir de sources scientifiques trouvées dans la base de données principale alimentant le catalogue. Un bel outil pour initier une recherche sur un sujet nouveau.

La fonctionnalité ne pourra qu'être améliorée avec le temps, par exemple en exploitant aussi les données locales du catalogue et les données ORBi ou en renforçant la précision et la pertinence des références fournies.

AI Metadata Assistant

Un projet d'utilisation de l'intelligence artificielle a également été initié par Clarivate | Ex Libris en matière de catalographie. L'objectif est de proposer un assistant permettant d'optimiser les processus de création et d'amélioration de données, en suggérant des données aux catalogueurs. ULiège Library a rejoint le groupe de volontaires pour tester cette fonctionnalité, à l'automne 2024. Si, en fin d'année, la fonctionnalité était toujours jugée trop peu fiable que pour être utilisée massivement, les améliorations annoncées laissent entrevoir de belles perspectives pour le travail courant et pour le traitement de fonds non catalogués à ce jour.

Enrichissement des données

De manière plus générale, les notices de notre catalogue sont de plus en plus enrichies par le biais de l'intelligence artificielle. Nos fournisseurs de contenus et principalement Clarivate | Ex Libris, utilisent en effet l'IA pour compléter les métadonnées disponibles, par exemple pour la langue des documents, le résumé, la table des matières ou l'indexation matière.

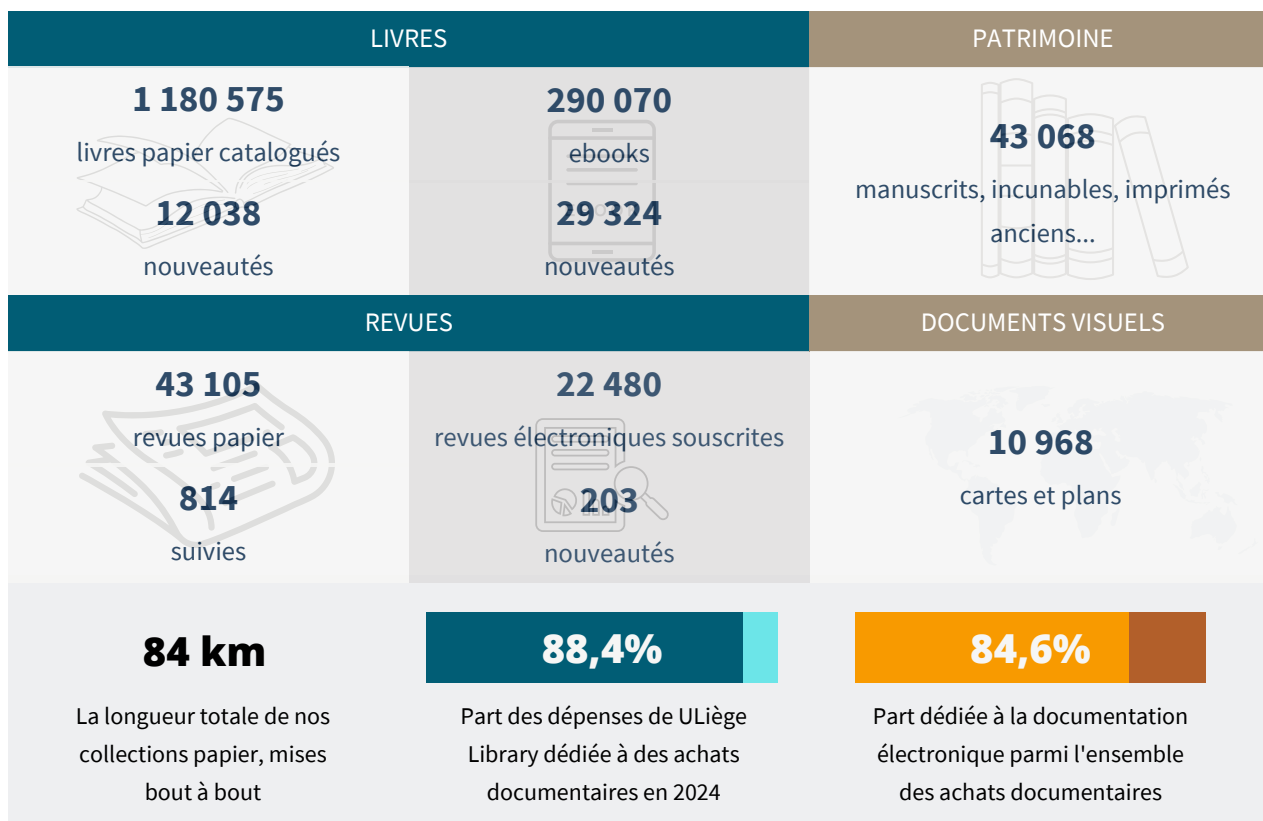
Ces enrichissements ont un impact direct sur l'expérience des utilisateurs, puisque ces documents mieux décrits peuvent naturellement être plus aisément trouvés ou ciblés lors de recherches dans le catalogue.

RENOUVELLEMENT DES OUTILS DE GESTION DOCUMENTAIRE

En 2024, ULiège Library a renouvelé les contrats de ses principaux outils de gestion documentaire, à l'issue d'une procédure de marché public. Le système de gestion de bibliothèque Alma, utilisé depuis 2015, permet d'orchestrer l'ensemble des services liés aux collections physiques et électroniques (acquisitions, catalogage, prêts, ressources numériques, prêt interbibliothèques, statistiques, etc.). Il est couplé à Primo, le moteur de recherche utilisé par les étudiant·es, chercheur·euses et enseignant·es pour accéder aux collections. Ces outils, essentiels au fonctionnement quotidien de la bibliothèque, resteront en service pour les prochaines années, assurant ainsi continuité et efficacité dans l'accès à l'information scientifique.

NOS COLLECTIONS

2024, UNE ANNÉE DENSE DU POINT DE VUE DES ACQUISITIONS



En 2022, une cellule Acquisitions centralisées se voyait confier la gestion de toutes les ressources documentaires électroniques, à l'exception des achats à l'unité. Cette cellule assure la gestion d'un portefeuille de près de 160 ressources : bases de données et collections de revues ou livres électroniques, dans toutes les disciplines de l'Université. Elle supervise également les marchés de fourniture d'ouvrages et périodiques commandés à l'unité par la bibliothèque. Malgré la nature très spécifique de la documentation électronique, ces différentes ressources nécessitent le respect de la réglementation en vigueur en matière de marchés publics. Une collaboration forte avec les services institutionnels compétents a été instaurée (avec la cellule CESAME en particulier). L'année 2024 a été marquée par le grand nombre de ressources documentaires dont le contrat, annuel ou pluriannuel, arrivait à échéance en fin d'année, nécessitant une procédure de renouvellement. Au total, plus de 120 ressources étaient concernées.

Parmi les ressources visées, plusieurs font partie de contrats obtenus dans le cadre du consortium interuniversitaire de bibliothèques en Belgique francophone (BICfB). Les institutions membres de la BICfB, dont l'ULiège, organisent chacune un certain nombre de procédures de marchés pour ces ressources communes, en vue d'obtenir, au vu du caractère largement monopolistique du marché éditorial, de meilleures conditions économiques et contractuelles. En 2024, ULiège Library avait la charge de deux marchés importants pour le consortium : l'accès aux revues électroniques de l'éditeur Wiley et l'accès à dix-neuf bases de données bibliographiques dans diverses disciplines.

En interne, ULiège Library avait également à assurer le renouvellement d'une dizaine de ressources via une procédure formelle de marché public, dont certaines ont posé d'importants problèmes, en raison de l'attitude peu conciliante de leurs éditeurs sur les conditions financières ou d'utilisation.

PRINCIPALES RESSOURCES NÉGOCIÉES EN 2024

Parmi toutes les ressources renouvelées en 2024, certaines se sont illustrées par leurs enjeux (financiers ou de contenus) ou par les difficultés rencontrées au long du parcours. Elles ont nécessité le déploiement d'efforts significatifs, pour garantir la mise à disposition de ces ressources à la communauté universitaire dans des conditions raisonnables.

N.B. : les clauses contractuelles ne nous permettent pas de préciser les conditions obtenues. N'hésitez pas à interroger nos équipes ou les membres du Conseil de Bibliothèque pour davantage de détails.

Fourniture de livres

Si la part de la documentation électronique augmente graduellement dans le budget de ULIège Library, les livres sur support papier restent bel et bien un poste de dépense important. En 2024, plus de 10 000 ouvrages ont en effet été achetés sous cette forme dans l'ensemble de nos implantations. Les montants totaux atteints par ces achats nécessitent donc l'organisation de marchés publics. En 2024, les lots relatifs à la fourniture d'ouvrages en français et en espagnol ont dû être relancés. La procédure a permis de sélectionner pour chaque lot un fournisseur garantissant des prix raisonnables, une haute qualité de service et des délais de livraison rapides.

Wiley

Les revues de l'éditeur Wiley font l'objet d'un contrat conclu dans le cadre consortial de la BICfB. Son montant en fait le 2^e plus important contrat conclu par ULIège Library, après celui pour les revues Elsevier et avant celui couvrant l'accès aux revues Springer. La charge de l'organisation de ce marché revenait à l'ULiège, qui a dû assurer son renouvellement en 2024 pour l'ensemble des universités belges francophones.

Si la procédure s'est avérée assez longue et les négociations difficiles, l'éditeur a finalement proposé au consortium un tarif jugé raisonnable par tous les partenaires, pour un accès à la même collection pour les quatre prochaines années.

ACS

La collection de revues électroniques de l'American Chemical Society a sans nul doute été l'un des dossiers les plus épineux de cette année 2024. Conscient de la dépendance des chercheurs envers ses périodiques, l'éditeur est coutumier de l'imposition d'importantes augmentations tarifaires. Le renouvellement du contrat prévu en 2024 n'y a pas échappé : notre équipe a dû batailler toute l'année avec un éditeur inflexible, n'accordant des améliorations que par miettes. Si l'offre obtenue au final était meilleure que l'offre initiale, l'augmentation imposée est bien au-delà des inflations couramment pratiquées par les autres éditeurs.

Cette expérience met une nouvelle fois en lumière la position dominante problématique de certains éditeurs, la dépendance de la communauté scientifique à l'égard de leurs contenus et le caractère déraisonnable des tarifs imposés, alors que ces contenus sont tous produits par la communauté scientifique elle-même.

Bases de données

Toujours dans le cadre consortial de la BICfB, nous avons la charge, en 2024, de l'organisation d'une nouvelle procédure de marchés pour l'accès à 19 bases de données bibliographiques. Plusieurs de ces bases de données sont sujettes à concurrence, puisqu'elles sont diffusées et commercialisées simultanément par plusieurs fournisseurs. La procédure a été clôturée en deux temps, puisque plusieurs offres remises dans le cadre du premier appel n'ont pas été jugées suffisamment intéressantes par le consortium. La relance des lots concernés a permis une amélioration, dans certains cas substantielle, des résultats. La plupart des bases de données concernées sont hébergées sur les plateformes Ebsco et ProQuest, bien connues des utilisateur·rices de l'ULiège.



NOUVEAUTÉS

26

Les négociations menées tant par le consortium interuniversitaire que par notre équipe interne ont à nouveau permis d'obtenir, d'éditeurs ou fournisseurs, des tarifs améliorés sur une série de produits. Elles ont en effet permis une diminution globale de près de 4% par rapport aux offres initialement reçues et ce, alors mêmes que les éditeurs avaient déjà été sensibilisés à la nécessité d'un tarif raisonnable au préalable. Ces efforts ont permis d'investir en complément dans de nouvelles ressources documentaires répondant aux besoins dans différents domaines.

L'ensemble des responsables disciplinaires de ULiège Library a donc investigué les principaux besoins non satisfaits des usager·ères des différentes filières et exploré les pistes d'acquisition pour y répondre au mieux. Ces pistes ont été soumises au Conseil de Bibliothèque, dont l'avis a permis de confirmer les choix proposés ou de les conditionner (par exemple, par le succès d'une période de test et d'évaluation de ces ressources).

CSE Manual

Le *CSE Manual* offre une couverture complète des règles de rédaction et des meilleures pratiques en matière d'édition scientifique. Depuis 1960, le « Council of Science Editors (CSE) » prodigue des conseils avisés en matière de rédaction claire et efficace de manuscrits scientifiques. Cette 9^e édition, disponible en ligne, offre la possibilité aux lecteurs de naviguer facilement dans le manuel pour y trouver les informations recherchées.

[Découvrir cette ressource](#)



Encyclopedia of the Folk Tale

L'*Encyclopédie du conte populaire* (*Enzyklopädie des Märchens Online*) est une base de données présentant les résultats de près de deux siècles de recherches dans le domaine de la tradition narrative populaire. Elle offre une vue d'ensemble de tous les genres écrits et oraux de cette tradition plurielle, en abordant aussi bien des aspects textuels et stylistiques que des éléments théoriques et historiques.

[Découvrir cette ressource](#)



Médiathèque ARTE

Médiathèque Numérique est un service de vidéo à la demande, co-édité par ARTE et UniversCiné en partenariat avec LaCinetek. Le catalogue est constitué de plus de 2 000 programmes parmi lesquels une sélection de films du cinéma français et international en longs et courts métrages, des séries, des documentaires, ainsi que des spectacles et concerts.

[Découvrir cette ressource](#)



Société des Textes Français Modernes

La version électronique de la *Société des Textes Français Modernes* (STFM) donne accès à l'ensemble de la collection publiée et diffusée par Classiques Garnier. Ces accès électroniques donnent l'occasion de (re)découvrir et d'exploiter les 265 ouvrages de la collection qui comprennent de grands classiques comme les œuvres de Ronsard, Voltaire ou Corneille, mais aussi des auteurs moins connus ainsi que des textes rares, souvent en première édition moderne.

[Découvrir cette ressource](#)



Sanford Guide

Publié pour la 1^{ère} fois en 1969, le *Sanford Guide* est un guide de référence dans le domaine de la santé pour les traitements thérapeutiques des maladies infectieuses. Largement utilisé par les pharmaciennes, les médecins, les auxiliaires médicaux et les infirmières, ce guide permet d'améliorer les soins donnés aux patients en fournissant des recommandations actualisées sur la sélection, le dosage et l'administration d'antibiotiques et de médicaments antifongiques.

[Découvrir cette ressource](#)



Smart Cities – World Scientific 2018-2024

World Scientific propose une collection de 20 ebooks dédiés au domaine des « Smart Cities ». Cette collection explore les innovations qui redéfinissent l'avenir de la vie urbaine, en mettant en avant les systèmes intelligents dans les villes, les nouvelles solutions de mobilité connectée et les progrès dans la gestion durable de l'énergie.

[Découvrir cette ressource](#)



DES RESSOURCES D'UN AUTRE TYPE

Bédéthèque de Gembloux

L'association des étudiants de Gembloux dispose d'une Commission Bédéthèque, chargée de gérer une collection de près de 2 500 bandes dessinées et mangas. En 2023, pour des raisons pratiques, cette collection a dû être relocalisée. Un accord a alors été conclu avec ULiège Library : la collection serait déposée à la bibliothèque, intégrée au catalogue et accessible gratuitement au prêt, à l'instar des autres collections de l'institution. ULiège Library s'est également engagée à contribuer à l'enrichissement progressif de ce fonds.

Le 16 mars 2024, les nouveaux espaces dédiés à la bédéthèque ont été inaugurés. Dans un premier temps, la gestion de la collection s'est appuyée sur des fiches papier. L'équipe de ULiège Library a ensuite réorganisé les données et élaboré un fichier facilitant leur importation dans notre système de gestion. Environ 2 415 titres ont ainsi été intégrés au catalogue, avec une amélioration des notices bibliographiques grâce à l'exploitation de catalogues externes. À la fin de l'année 2024, l'intégration était achevée et les premiers prêts enregistrés.

En 2025, les principales lacunes identifiées dans la collection seront comblées par de nouvelles acquisitions.



Bédéthèque - Espace inauguré en 2024

DONS

Chaque année, des dons de documents viennent enrichir les collections de ULiège Library. Intégrés pour leurs qualités scientifiques, historiques ou patrimoniales, ces documents sont mis à disposition de toute la communauté universitaire.

En 2024, plus de 400 documents ont ainsi été reçus de la part de services, de membres de la communauté universitaire ou de particuliers. ULiège Library tient à remercier les donateur·rices ou leurs familles pour leur générosité.

Lucien Godeaux

Mathématicien belge, diplômé de l'Université de Liège, Lucien Godeaux (1887-1975) a été professeur de géométrie, d'algèbre et d'analyse dans notre Université jusqu'en 1958. Spécialiste de la géométrie algébrique, il est l'auteur de plus de 1 300 publications.

En 2023, la famille de Lucien Godeaux avait cédé l'entièreté de ses publications à ULiège Library. Numérisées, celles-ci ont été progressivement déposées sur ORBi, afin de les rendre accessibles au plus grand nombre. Leur traitement a pu être finalisé en 2024 : au total, 1 332 références de cet auteur sont ainsi accessibles sur ORBi, avec le texte intégral en accès ouvert (hormis une poignée d'exceptions). Plus d'une centaine d'ouvrages issus de ce don ont également été intégrés à nos collections.

[Découvrir les publications de Lucien Godeaux sur ORBi](#)



PATRIMOINE

POLITIQUE DE CONSERVATION

Les travaux menés au sein du pôle Conservation & Patrimoine en 2023 ont abouti à la rédaction d'un document constituant le premier volet d'une politique globale de conservation. Celui-ci vise les collections de périodiques et définit un ensemble de critères devant permettre de déterminer ce que ULiège Library s'engage à conserver de manière pérenne. Il a été présenté au Conseil de Bibliothèque en novembre 2024 et approuvé.

En plus des collections de périodiques en lien avec les enseignements et recherches menés actuellement à l'Université de Liège (pour autant qu'ils soient rédigés dans une des langues enseignées dans l'institution et/ou dans une langue pertinente pour le domaine scientifique couvert) et des collections pouvant servir de témoignage ou de source en sciences humaines et sociales, la politique de conservation définie prend également en compte l'ancrage de l'Université dans sa région.



Ainsi, une attention particulière est accordée aux périodiques belges en langue française et en dialectes régionaux, ainsi qu'aux publications liées au passé industriel de la Province de Liège ou aux disciplines qui ont marqué l'histoire de l'institution. Les publications éditées par l'Université et les établissements qui lui sont rattachés font l'objet d'une conservation systématique. La politique définit également un certain nombre de modalités de conservation, dont le nombre de collections à conserver ou la prise en compte de l'état sanitaire des documents ou de la complétude des collections dans les décisions.

Le travail se poursuivra en 2025, avec des volets concernant la conservation des collections de monographies, des fonds patrimoniaux, des autres documents des collections de ULiège Library (cartes et plans, notes de cours...) et des documents électroniques.

INTÉGRATIONS AU CATALOGUE ET INVENTAIRES DE FONDS

La création et l'amélioration de notices dans notre catalogue se poursuit. Pour les fonds anciens, quelque 147 notices de manuscrits, 55 notices de périodiques et 589 notices d'imprimés anciens ont été créées. Plus de 9 500 notices ont par ailleurs été corrigées, complétées, indexées...

Fonds Gustave Ruhl

L'exposition organisée autour de Gustave Ruhl (ci-après) a été l'occasion pour ULiège Library et le Musée Wittert de revoir globalement les conditions de préservation du Fonds Gustave Ruhl : le fonds a été classé et une opération d'inventaire et de conditionnement des pièces a débuté. Dans ce cadre, plusieurs documents ont été transférés des collections du Musée Wittert vers ULiège Library, afin d'y intégrer les archives conservées à la bibliothèque.



[Accéder à l'inventaire du fonds](#)

Fonds Gwendolyne Denhaene

En 2021, ULiège Library recevait en don les archives de Gwendolyne Denhaene (1946-2017), historienne de l'art et ancienne responsable du Cabinet des Estampes de la Bibliothèque royale de Belgique. En 2024, la partie du fonds relative à Lambert Lombard et à Liège au 16^e siècle a été classée, inventoriée et conditionnée. L'inventaire du fonds a été mis en ligne. Le travail se poursuivra en 2025 avec la partie du fonds relative à Schaerbeek.



[Accéder à l'inventaire du fonds](#)

DONS DE MANUSCRITS

L'année 2024 a été marquée par le don de plusieurs manuscrits à ULiège Library :

- La bibliothèque a reçu un manuscrit du couvent de Saint-Quirin à Huy, datant du 16^e-17^e siècle ;
- Les collections ont également été enrichies de quatre volumes du carnet de lecture du savant arabe al-Safadi. Ces carnets, disponibles à la vente, avaient été repérés et proposés à la bibliothèque par É. Franssen, spécialiste du service de langue arabe et études islamiques sur le sujet. Celle-ci a pu réunir la majorité des fonds nécessaires à leur acquisition : ULiège Library a complété la somme, afin de permettre l'intégration de ces manuscrits à nos collections.

CONSERVATION & RESTAURATION

Feuillet Wittert

Le [feuillet Wittert](#) est un feuillet enluminé sur parchemin peint sur les deux faces, exécuté dans la région mosane dans la seconde moitié du 12^e siècle. En 2018, il a été classé Trésor de la Fédération Wallonie-Bruxelles. Le feuillet fort endommagé avait fait l'objet d'analyses à KBR (Bibliothèque royale) en vue d'une restauration qui s'était avérée coûteuse. En effet, elle porte à la fois sur la stabilisation du feuillet, ainsi que sur la création d'un support adapté à sa conservation. Une demande de subsides pour couvrir l'ensemble des opérations avait été introduite dans le cadre du Fonds David-Constant et acceptée.

La phase d'investigation bibliographique concernant l'étude de la problématique du comblement des lacunes s'est achevée en 2024. Deux approches semblaient prometteuses : le comblement à la pulpe de parchemin et le comblement à l'aide de matériaux multicouches. De nombreuses questions restaient toutefois à élucider avant d'envisager une éventuelle application sur le feuillet. Une phase expérimentale était indispensable à la recherche du meilleur compromis. Un protocole de test a été établi et la fabrication des éprouvettes pour les premiers tests était en cours fin 2024.

Wood Cronicles

Un projet de recherche sur la datation et l'étude des reliures des Croisiers a été entrepris en collaboration avec le Woodlab de l'Université de Gand, ULiège Library et le Centre Européen d'Archéométrie. Un premier ensemble de vingt manuscrits a été scanné au Woodlab à Gand en novembre 2024. Les premiers résultats ont mis en évidence l'utilisation d'essence comme le hêtre pour la confection des ais des reliures de plusieurs manuscrits.

Outre un enrichissement des connaissances sur les techniques de reliure au Moyen Âge, ce projet permet d'étendre nos connaissances sur l'utilisation et le commerce du bois dans la vallée de la Meuse aux 15^e et 16^e siècles, mais aussi d'apporter de nouvelles données sur le climat dans nos régions à cette époque grâce aux recherches menées par le Woodlab en dendroclimatologie.

Atelier de conservation-restauration

Notre atelier de conservation-restauration a poursuivi son travail sur nos collections en 2024. 562 documents sont entrés dans l'atelier en 2024 et 504 en sont sortis. Parmi les documents traités, 31 étaient des manuscrits ou incunables, dont certains ont été conditionnés sur mesure dans le cadre du projet *Wood Cronicles* évoqué ci-dessus. Cinq dossiers d'interventions ont été réalisés, en plus d'une intervention sur un livre n'appartenant pas à nos collections. Parallèlement à ce travail en interne, quatorze documents ont également été confiés à un relieur extérieur.

Dépoussiérage des collections

La surveillance régulière de l'état des collections au magasin à livres a soulevé, à l'été 2024, la nécessité de procéder à un dépoussiérage systématique des collections de périodiques conservées sur un étage du bâtiment. Couplé à la poussière des lieux, le taux d'humidité observé dans le bâtiment présentait des risques importants de contamination fongique pour les collections. Une vaste opération de dépoussiérage et de décontamination a donc été lancée. Elle devrait s'achever à l'été 2025. Le système de ventilation en cours d'installation dans le cadre du chantier de rénovation devrait permettre de résoudre cette situation pour les prochaines années.

EXPOSITIONS

Vision(s) - Gustave Ruhl, Liège et Verviers au XVIII^e siècle

Du 25 mai au 28 septembre 2024, ULiège Library s'associe au [Musée Wittert](#) et au [laboratoire DIVA](#), entités du [Pôle muséal et culturel de l'Université de Liège](#), afin de proposer l'exposition « Vision(s) ».

Tout au long de sa vie, Gustave Ruhl (Verviers, 1856 – Hermalle-sous-Argenteau, 1929) n'a eu de cesse d'étudier et de défendre le patrimoine architectural de nos régions. Cet avocat, actif au sein de la Commission royale des monuments et des sites et de plusieurs sociétés savantes, a consacré de nombreux travaux historiques aux villes de Verviers et Liège. À son décès, il lègue une grande partie de ses biens, sa bibliothèque et l'ensemble de sa documentation à l'Université de Liège. À l'exception de ses maquettes et plans-reliefs, la plupart de ces documents sont méconnus. Aujourd'hui conservés au sein du Musée Wittert et des fonds patrimoniaux de l'ULiège Library, ils font l'objet d'un projet commun d'inventaire, de restauration et de valorisation.



L'exposition « Vision(s) », première manifestation autour de ce projet, ambitionnait de faire découvrir la richesse de ce fonds documentaire d'exception à travers une sélection de pièces (notes, croquis, plans, gravures, photographies...) relatives aux villes de Liège et de Verviers. Elle a également permis au public de découvrir une partie des maquettes et des plans-reliefs réalisés par Gustave Ruhl, ainsi qu'une version holographique de la Cité de Liège vers 1730.

Dans le cadre de cette exposition, Cécile Oger, conservateur des Fonds Patrimoniaux (ULiège Library) et Pierre Hallot (professeur, laboratoire DIVA) ont proposé une conférence sur le thème de « Gustave Ruhl : la passion du patrimoine ».

CYCLE DE CONFÉRENCES « UN LIVRE, UNE HISTOIRE »

Le cycle de conférences « Un livre, une histoire », organisé conjointement par ULiège Library et l'Institut de la décision publique, vise à faire découvrir le patrimoine écrit de l'Université de Liège. Organisé depuis plusieurs années, il s'est poursuivi au cours des années académiques 2023-2024 et 2024-2025. Les conférences sont ouvertes à toute la communauté universitaire (professeur·es, chercheur·euses, étudiant·es, membres du personnel, etc.) ainsi qu'à un public extérieur désireux de comprendre comment notre passé peut expliquer notre présent. Plusieurs conférences ont eu lieu en 2024 :

- En mars, Florence Close présentait la chronique du chanoine Anselme (milieu du 11^e siècle), dont la bibliothèque conserve deux exemplaires : la plus ancienne version liégeoise datée du 13^e siècle ([ULiège Library, ms 3173](#)) et une copie du 17^e ([ULiège Library, ms 1964](#)) copieusement annotée et épurée de bons nombres de déformations orthographiques propres au latin médiéval, témoin de l'intérêt jamais tari des Liégeois pour cette œuvre.
- En mai, Isabelle Gilles (ULiège Library) présentait *L'art d'exploiter les mines de charbon de terre* de Jean-François Clément Morand (1768-1779). Un ouvrage issu des recherches de celui-ci sur les pays producteurs de charbon, au cours desquelles il s'est attardé dans la région liégeoise pour y observer nos pratiques.
- Enfin, en novembre, le professeur Vincent Lemort (ULiège, UR Aérospatiale & Mécanique) présentait l'ouvrage *Réflexions sur la puissance motrice du feu et sur les machines propres à développer cette puissance* de Sadi Carnot (1796-1832), à l'occasion des 200 ans de sa parution. En partant de l'observation des machines à vapeur, le livre établit les fondements de la thermodynamique, une nouvelle discipline de la physique de l'époque, fournissant ainsi un contre-exemple au modèle classique de l'innovation voulant que les sciences fondamentales précèdent les sciences appliquées.

NUMÉRISATION

En 2024, quelque 200 000 pages, datant du 15^e siècle à nos jours, ont été numérisées par notre atelier de numérisation (sans compter les travaux de fin d'étude évoqués ci-après). Plus de 760 documents ont été intégrés à la plateforme DONum cette année, dont deux revues patrimoniales liées à la naissance de l'État belge (cf. paragraphe sur la numérisation en soutien à l'enseignement, ci-dessous). Parmi cet ensemble, une cinquantaine de documents sont le fruit de collaborations externes. Une centaine de documents ont été numérisés dans le cadre de demandes particulières. Enfin, une vingtaine de documents ont bénéficié de l'ajout d'une présentation scientifique.

Numérisation et valorisation de collections ULiège Library

Cinq thématiques ont fait l'objet d'un projet de numérisation et d'un éclairage sur DONum en 2024 :

À la rencontre des chroniques liégeoises de l'époque moderne

L'Université de Liège conserve plus d'une centaine de chroniques liégeoises rédigées ou copiées à l'époque moderne. Parmi celles-ci figurent des récits de témoins directs, des copies érudites de sources médiévales aujourd'hui perdues, ou encore des compilations de travaux anciens. Une campagne de numérisation de ces manuscrits a été l'occasion de présenter plusieurs d'entre elles.

[Découvrir ce projet](#)

Kant : trois cents ans d'une méthode immortelle

Avril 2024 marquait le 300^e anniversaire de la naissance d'Emmanuel Kant. À cette occasion, DONum se penchait sur cette figure incontournable de l'histoire de la pensée occidentale et mettait en valeur quelques ouvrages importants des collections patrimoniales de ULiège Library.

[Découvrir ce projet](#)

La réception imprimée des œuvres de Galien à la Renaissance

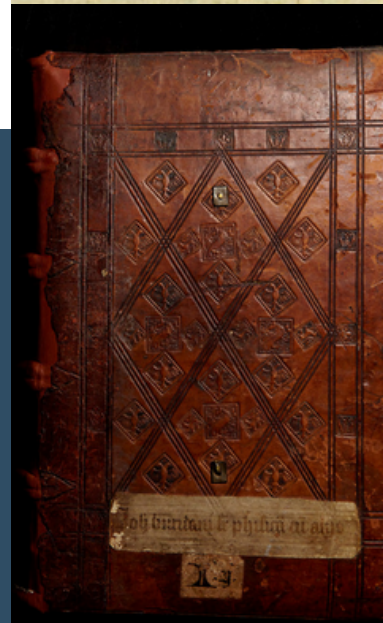
En août, un projet de numérisation mettait en lumière Galien, médecin grec du 2^e siècle, considéré comme « le prince de la médecine » en raison de son œuvre monumentale et de l'ampleur de ses connaissances. L'accent était mis sur la diffusion de son œuvre durant la Renaissance. L'occasion de mettre en lumière la vingtaine d'éditions du 16^e siècle conservées au sein de ULiège Library et qui ont fait l'objet d'une campagne de numérisation.

[Découvrir ce projet](#)

L'art de la reliure

L'année 2024 se clôturait avec un billet dédié à l'art de la reliure. Une sélection d'une trentaine de pièces a été opérée afin de mettre en lumière cinq siècles d'histoire de la reliure, de la fin du Moyen Âge au 20^e siècle. Ce projet a été l'occasion de nourrir notre pratique de numérisation des dos et des tranches des documents anciens.

[Découvrir ce projet](#)



Mise en lumière : à la découverte des trésors de la Fédération Wallonie-Bruxelles

En juillet, un nouveau billet sur DONum se penchait sur les quatre documents conservés par ULiège Library et classés Trésors de la Fédération Wallonie-Bruxelles : l'Évangélaire d'Averbode (Ms. 363), datant du second tiers du XII^e siècle, le « Feuillet Wittert » (Ms. 2613), de la même époque, le Psautier de Lambert le Bègue (Ms. 431), réalisé à la fin du 13^e siècle, ainsi que l'Album de Saint-Paul de Sinçay (Ms. 6750), de 1868.

[Découvrir ce billet](#)



Numérisation en soutien à l'enseignement

Plusieurs projets de numérisation de pièces de nos collections ont été réalisés en 2024 en collaboration avec des enseignants de la communauté universitaire. Ces projets sont nés du souhait de professeur-es de disposer de versions numériques de documents anciens afin de les exploiter avec des étudiant-es dans le cadre de cours et séminaires. Ces initiatives permettent de sensibiliser les étudiant-es à l'étude de ces documents, en limitant toutefois leur consultation physique afin de les préserver, mais en leur assurant une accessibilité accrue.

- Les étudiant-es du séminaire de langue et littérature italiennes (partim Renaissance) ont ainsi pu bénéficier d'un accès en ligne à une sélection d'édition anciennes rares de Dante, conservées dans nos collections.
- Dans le cadre du cours d'histoire de la presse, un projet de numérisation de périodiques liégeois autour de la naissance de la Belgique a été initié. Après la numérisation et mise en ligne du [Mathieu Laensbergh](#) (1824-1828), la cellule de numérisation a entamé le même travail pour [Le Politique, municipal, provincial et national](#) (1829-1841)

DONum : nouveautés et perspectives

Outre l'enrichissement régulier de DONum par les projets de numérisation des fonds de ULiège Library et les initiatives de valorisation, la plateforme a connu en 2024 de nouvelles évolutions, qui ouvrent des perspectives pour l'avenir.

Amélioration des descriptions d'estampes

En collaboration avec Dominique Allart, Professeure d'Histoire de l'Art des Temps Modernes, le format de description des estampes sur DONum est en cours de refonte. L'objectif est d'accueillir des descriptions plus complètes, avec valorisation scientifique, des estampes conservées au Musée Wittert. Cette amélioration s'inscrit dans le cadre du *Wittert Project*. Une fois implémentées, ces améliorations bénéficieront à toutes les références de ce type de document.

Fonds Lempereur : une nouvelle collection

DONum a accueilli en 2024 une nouvelle collection externe, avec le Fonds Lempereur : né à Herstal, Jules Lempereur (1886-1982) fut un industriel et rentier. Ce licencié en sciences économiques se distingua également pour son activité de philanthrope, notamment pendant la Première Guerre mondiale où il participa activement à des distributions d'œufs, de lait et de vêtements aux plus démunis. Initié en franc-maçonnerie dans la Loge « La Parfaite Intelligence et l'Étoile réunies » en mai 1910, il y restera fidèle et actif au cours de sa longue existence. Jules Lempereur avait constitué, par des années de recherches dans toute l'Europe, une bibliothèque maçonnique d'exception qui fut pillée pendant la Seconde Guerre mondiale par les nazis. Il offrit, à sa Loge, ce qu'il avait pu sauvegarder. Ce legs constitue depuis le « Fonds Lempereur » dont une partie a été numérisée par la cellule de numérisation ULiège Library et est consultable en libre accès sur le portail . DONum élargit donc ses collections d'œuvres numérisées externes à l'ULiège mais toujours en lien avec notre université ou notre région (comme la [collection Dacos](#), intégrée en 2019).

[Découvrir le Fonds Lempereur, sur DONum](#)



EVOLUTION DES GALERIES

Empreintes

En 2018, ULiège Library coorganisait, avec l'asbl MNEMA, une exposition intitulée « Empreintes. Patrimoine écrit, témoin de l'Histoire », à la Cité Miroir. L'exposition avait également donné lieu à la publication d'un catalogue présentant les différents documents exposés. Chaque document présenté dans l'exposition bénéficie désormais de sa présentation scientifique sur DONum. En parallèle, sur notre site web, une galerie « Empreintes » a également été créée. Elle se trouve dans la catégorie « Événements et expositions ».

[Découvrir la galerie « Empreintes »](#)



André Deisser (1936-1999)

Une seconde galerie créée en 2024 est dédiée au fonds André Deisser (1936-1999), helléniste. Elle comporte plus de 2 300 ouvrages, issus de sa bibliothèque personnelle léguée à l'Université en 2002. La galerie se trouve dans la catégorie « Dons exceptionnels de bienfaiteurs ».

[Découvrir la galerie « André Deisser \(1936-1999\) »](#)



Depuis de nombreuses années, ULiège Library soutient l'engagement fort de l'Université en faveur de la Science Ouverte. Ce soutien s'est concrétisé notamment par le développement, la maintenance et l'évolution de différents outils, mis à disposition de la communauté universitaire et du grand public. Leur point commun ? Faciliter la diffusion en Open Access de la production scientifique et du patrimoine universitaire, tout en conscientisant les usager·ères à l'enjeu de cette ouverture et en les guidant dans leurs choix.

ORBi : ÉVOLUTIONS ET CHIFFRES-CLÉS 2024

MyIndicators

En 2024, ORBi s'est vu doté d'une nouvelle fonctionnalité : *MyIndicators*. développée à la demande des Conseils sectoriels de la recherche (CSRv). Celle-ci permet à chacun.e d'analyser sa propre production scientifique, celle d'un groupe, ou même de l'institution, en rassemblant sur une page un ensemble d'indicateurs provenant des données d'ORBi enrichies de sources externes. La fonctionnalité a été présentée à plusieurs facultés tout au long de l'année.

Partners meeting

En janvier 2024 avait lieu le premier *partners meeting* ORBi. Ces réunions stratégiques rassemblant les trois institutions utilisant ORBi (ULiège, UMONS et l'Université du Luxembourg) sont désormais organisées deux fois par an. Elles permettront d'amplifier la collaboration entre les partenaires, par des échanges sur les expériences de chacun, la mise en place d'analyses collaboratives, la concertation sur les besoins en fonctionnalités à implémenter et les développements prioritaires. Dans le cadre de ces échanges, les partenaires se sont montrés intéressés par la nouvelle fonctionnalité *MyIndicators*, qui pourrait donc être implémentée à terme sur toutes les plateformes.

Améliorations

Plusieurs améliorations ont été apportées à ORBi en 2024 :

- Les références ORBi intègrent désormais le nombre de citations repérées par OpenAlex ;
- Les données d'ORBi sont exploitables à l'aide d'une API publique, l'API REST. Celle-ci a été améliorée en 2024 par l'ajout de données dans cette sortie ;
- Le lien entre les références et les jeux de données produits ont été mis en évidence. La présence d'un jeu de données pour une référence apparaît directement dans la liste des résultats de recherche. L'information est également exploitable dans les facettes de tri.

[Plus d'informations sur l'API REST](#)



RÉFÉRENCES

15 486

références déposées en 2024

+ de 5,53 millions

de téléchargements (bots exclus)
(soit **33%** de plus qu'en 2023)

ACCÈS OUVERT

100 000

Le 12 juillet 2024, ORBi atteignait le
chiffre de 100 000 publications en
accès ouvert

+ de 81%

Plus de 81% des articles déposés dans
ORBi en 2024 sont en accès ouvert*

* Ce qui signifie aussi qu'un cinquième des dépôts d'articles ne respecte pas encore les obligations du décret Open Access de la Fédération Wallonie-Bruxelles !

PeriScops

En février 2025, le F.R.S.-FNRS lançait *PeriScops*, une plateforme innovante qui centralise les références des publications disponibles sur les répertoires scientifiques institutionnels des cinq universités de la Fédération Wallonie-Bruxelles (FWB). Le développement de *PeriScops* avait été confié à ULiège Library au début de l'année 2024, suite à l'appel d'offres public remporté grâce à son expertise reconnue en matière de gestion des répertoires scientifiques. L'année 2024 a donc été marquée par le développement de cette nouvelle plateforme. Un développement parsemé de défis, puisque les outils, la structure et les métadonnées utilisés au sein de chaque répertoire institutionnel peuvent être différents.

[Découvrir PeriScops](#)



AIASHI

Dans le cadre de l'initiative *One Health* de l'Université de Liège, est né le souhait de dégager le réseau pertinent de collaborations reflété dans les publications ULiège et d'en extraire les thèmes forts et émergents, pertinents pour l'approche *One Health*. Cette idée a abouti au projet AIASHI, mené par HEC ULiège, qui développe des technologies d'IA pour l'analyse de documents en se basant sur le NLP (*Natural Language Processing*) et le ML (*Machine Learning*). En avril 2024, les responsables du projet ont proposé à ULiège Library et au Vice-Recteur à la Recherche, Michel Moutschen, une expérimentation sur les données d'ORBi, dans le respect du RGPD. Une première analyse, portant sur 25 000 références, a été présentée durant l'été. Elle a soulevé des questions méthodologiques qui guideront la suite du projet. Une version 2.0 a été présentée au début de l'année 2025.

EDITION NUMÉRIQUE OUVERTE

L'une des missions de ULiège Library est de contribuer à la diffusion de la production scientifique des chercheurs de l'Université de Liège et à accompagner le développement d'une Science Ouverte responsable, reprise en main par la communauté scientifique et qui s'inscrit dans les démarches durables et éthiques, notamment en matière d'Open Access, d'édition numérique ouverte et d'Open Data. Cette inclusion du champ de l'édition numérique ouverte dans notre sphère de compétences a franchi un pas de plus, en 2024, avec l'engagement d'une chargée de missions dédiée, constituant ainsi une cellule œuvrant à nos projets et outils (PoPuPS et ePublish) en la matière. Le passage de flambeau entre B. Pochet, précédemment en charge de ces matières et P. Renders a été l'occasion de dresser un état des lieux de la situation, afin de débiter, dès 2025, une série de chantiers visant à améliorer les services proposés par ULiège Library.

PoPuPS

La plateforme de publication de revues scientifiques de l'Université, développée par ULiège Library, a connu une belle croissance en 2024 :

10 669

articles sont disponibles sur la plateforme

1 566

ajoutés en 2024 (306 dans des revues en cours de parution)

+ de 15,5 millions
de vues cumulées en décembre 2024
et près de 5 millions
de téléchargements

PUBLICATIONS ANCIENNES DE L'UNIVERSITÉ

Parallèlement à ses projets visant à doter la communauté universitaire d'outils facilitant la diffusion et la visibilité des publications en accès ouvert, ULiège Library s'est investie dans la valorisation du patrimoine écrit universitaire à travers deux projets. Ceux-ci ont pour objectif de collecter, numériser, référencer et diffuser librement des publications de membres de la communauté : revues éditées au sein de l'Université ou travaux d'ancien-nes professeur-es et chercheur-euses. Ce patrimoine scientifique, dont les exemplaires physiques étaient parfois difficilement accessibles en raison de leur rareté, est ainsi préservé à long terme sous forme électronique, tout en étant rendu visible et accessible à tous, conformément à notre engagement pour l'ouverture de la science.

Revues anciennes de l'Université

De nombreux services, départements et unités de recherche de l'Université mènent des activités éditoriales : plusieurs revues ont ainsi vu le jour au fil du temps en son sein. Certaines sont encore publiées aujourd'hui, tandis que d'autres ont cessé de paraître mais conservent leur pertinence et leur intérêt scientifique. Si PoPuPS a été conçu à l'origine pour les revues en cours de publication, il constitue également un outil idéal pour diffuser et valoriser ce patrimoine éditorial plus ancien. En 2023, ULiège Library a mis en place un groupe de travail dédié à l'intégration de revues scientifiques anciennes sur le portail. En collaboration avec les éditeurs responsables ou leurs services et dans la mesure de ses moyens, ULiège Library prend en charge la numérisation des volumes et le traitement des articles en vue de leur référencement sur PoPuPS. Ces projets assurent non seulement la préservation à long terme de ces revues, mais aussi leur valorisation et leur accessibilité accrues.

En 2024, deux revues anciennes ont ainsi été mises en ligne sur PoPuPS :



Cahiers d'éthologie

En 1981, le Service d'Éthologie et de Psychologie animale de l'Institut de Zoologie de l'Université de Liège a commencé l'édition d'une revue trimestrielle consacrée à l'étude, à la protection et à la conservation de la vie sauvage, à la gestion et au contrôle des ressources et des productions animales. Les *Cahiers d'éthologie* ont été publiés jusqu'en 2009 : les 22 volumes sont désormais disponibles sur PoPuPS.

[Découvrir les Cahiers d'éthologie](#)



CASYS, International Journal of Computing Anticipatory Systems

Publiée entre 1998 et 2014, cette revue couvrait le domaine alors émergent de la recherche et du développement des systèmes d'anticipation. Les 30 volumes contiennent les actes des conférences CASYS'97 à CASYS'11 sur les systèmes anticipatifs, tenues à Liège (Belgique) et organisées par l'asbl CHAOS.

[Découvrir CASYS](#)



Famous Scholars

Le projet *Famous Scholars* a débuté il y a plus de dix ans au sein de la bibliothèque. Il vise à mettre en lumière d'anciens professeur-es et chercheur-euses de l'Université en rassemblant leur bibliographie scientifique, en intégrant les références dans ORBi et en y joignant, autant que possible dans le respect du droit d'auteur, une version numérisée de leurs textes en accès ouvert. Au fil des années, plusieurs figures marquantes de l'Institution ont ainsi été valorisées : Léon Frédéricq, Marie Delcourt, Édouard Van Beneden, Simone David-Constant, Eugène Catalan, etc.

En 2024, l'équipe de ULiège Library a poursuivi ce projet selon plusieurs axes :

- Outre les nombreuses publications de [Lucien Godeaux](#), reçues en don et intégrées dans ORBi, l'équipe a assuré le référencement, la numérisation et la mise en ligne des publications de [Pierre Colman](#) (1931-2023), historien de l'art et professeur d'Histoire de l'art des Temps modernes.
- Des opérations de tri d'anciennes collections de tirés-à-part d'auteur-ices variées de l'Institution ont mené à la mise en ligne de publications de nombreuses personnalités, de manière moins systématique. Néanmoins, leur bibliographie sur ORBi est ainsi complétée progressivement. Ainsi, en 2024, plusieurs publications de Henri Sauvenier, Martine Timsit-Berthier, Alphonse Nizet, Pierre Tarte, Etienne Hélin, Roger Weekers et Meyer Timsit ont rejoint le répertoire institutionnel.

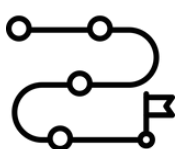
COARA : mise sur pied d'une revue en Open Access diamant

En décembre 2023, le gouvernement de la Fédération Wallonie-Bruxelles approuvait le projet COARA, porté collectivement par les universités francophones pour une durée initiale de quinze mois. Structuré en 5 axes, chacun piloté par une université, le projet confie à l'ULiège la responsabilité de l'axe 2, via l'association de RISE et ULiège Library.

Dans le cadre de cet axe 2, ULiège Library a pour mission de créer et de publier une revue scientifique évaluée par les pairs, de portée internationale, en Open Access diamant - un modèle sans frais ni pour les auteurs, ni pour les lecteurs. Ce projet ambitieux, appelé à se prolonger au-delà des quinze mois prévus, s'appuie sur l'expertise reconnue de la bibliothèque en matière d'édition numérique ouverte. Pour mener à bien cette mission, ULiège Library a recruté un chargé de projet dédié.

Après plusieurs mois de prospection et d'échanges avec les chercheur-es de différentes filières, le choix s'est porté sur la thématique de la chimie verte et plus particulièrement des *Circular Materials and Chemistry*. En plus du lancement des activités de la revue, les conditions techniques de sa diffusion et les conditions économiques de sa pérennisation se mettent progressivement en place. Un premier numéro devrait être publié dès 2025.

FEUILLE DE ROUTE OPEN SCIENCE



La feuille Open Science de l'Université, ambitieuse, avait été validée par le Conseil d'administration de l'ULiège en janvier 2024. ULiège Library s'était activement impliquée dans sa rédaction, convaincue qu'elle permettrait à l'institution de consolider son implication en faveur de l'Open Science. Partagée avec l'ensemble de la communauté universitaire en 2024, ses recommandations ont déjà pu nourrir la réflexion dans certains projets.

[Découvrir la feuille de route Open Science de l'Université](#)



MIDIS DE LA SCIENCE OUVERTE

L'année 2024 a été l'occasion d'inaugurer les premiers « Midis de l'Open Science », une initiative menée en collaboration avec RISE et visant à communiquer directement au sein des laboratoires, des UR ou des facultés. Trois éditions ont pu être organisées en 2024, auprès du GIGA, de l'UR Cité et de l'UR Biostat. Ces événements ont été l'occasion de revenir sur certains engagements de la feuille de route, en particulier autour des composantes Open Access et Open Data, et d'échanger de manière plus ciblée sur leur impact concret avec les chercheurs et chercheuses.

OPEN SCIENCE DAY

ULiège Library et RISE ont organisé la deuxième édition de l'ULiège Open Science Day le 7 novembre 2024. Celui-ci avait pour objectif de permettre à la communauté des chercheurs ULiège, d'échanger autour de leurs pratiques de Science Ouverte et de (re)découvrir certains outils, nouvelles fonctionnalités ou initiatives développées ou en chantier à l'ULiège en la matière.

Afin d'encourager la diversité des approches, deux formats de présentation ont été proposés cette année. À côté de présentations au format classique de projets de recherche en cours ou réalisés, liés à la science ouverte ou à une de ses composantes ou approches, des présentations "flash" se concentraient sur la présentation de projets, de services, d'outils, ou d'initiatives avec une perspective pratique.

Dans les deux cas, les thématiques abordées ont été variées :

- Publication en accès ouvert : systèmes, coûts, valorisation, et monitoring
- Ouverture des données de la recherche, publication et réutilisation de données ouvertes
- Création et partage de ressources éducatives libres
- *Open source*, *open software* et *open workflows*
- Science ouverte et science citoyenne

[Retrouver les présentations réalisées durant cette édition](#)

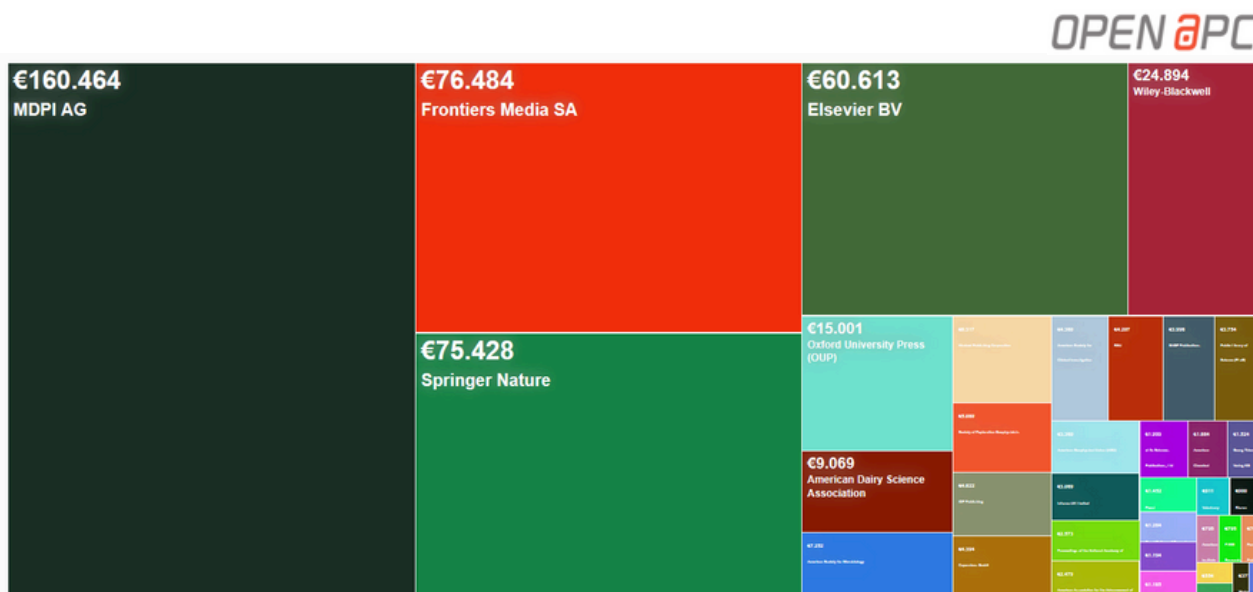


Une belle réussite, puisque 80 participant-es étaient présent-es pour l'occasion, signe que la Science ouverte s'inscrit de plus en plus profondément dans les pratiques scientifiques à l'ULiège.

OPENAPC : MONITORING DES MONTANTS APC

Dans le cadre du suivi de la mise en application du [décret Open Access](#) de la Fédération Wallonie-Bruxelles, nous avons comme chaque année calculé le montant des APC (*article processing charges*) payés par les chercheur-euses de l'ULiège lors de l'année précédente (2023). Au total, en 2023, nos chercheurs ont donc versé aux éditeurs près de **494 000 €** en 2023 sous forme d'APC, pour la publication de **215** articles. Un montant encore en augmentation de 12,8% par rapport à l'année précédente, pour 31 articles de moins pourtant. Ces informations ont également été placées sur le [site OpenAPC](#) de l'université de Bielefeld, comme le font plusieurs centaines d'autres institutions.

Ce modèle est favorisé par les géants de l'édition scientifique, qui composent le top 5 des montants d'APC payés par l'institution en 2023 : MDPI, Frontiers, Springer Nature, Elsevier BV et Wiley-Blackwell. Ces 5 éditeurs récoltent à eux seuls **80,55%** du montant total des APC payé par les chercheurs de notre institution.



PERISCOAPE

Le développement de l'Open Access et plus globalement de l'Open Science est au cœur des préoccupations des universités de la Fédération Wallonie-Bruxelles et notamment de leurs bibliothèques. Dans ce cadre et pour le compte de la BICfB, ULiège Library a réalisé le projet PeriscoApe consistant en l'élaboration d'une plateforme pilote de monitoring du développement de l'Open Access en se basant notamment sur des méthodologies élaborées dans d'autres pays et en évaluant leur applicabilité au contexte des universités de la Fédération Wallonie-Bruxelles. Les outils et techniques développés dans le cadre de cette mission ont été documentés afin d'être le plus aisément transposables aux autres universités de la Fédération. Le rapport final a été rendu et présenté à la BICfB le 11 décembre 2023. Fin 2024, [une page web](#) a été créée afin de présenter les données avec des *data visualisation* variées et dynamiques sous forme d'une interface qui fournit plusieurs niveaux d'analyse.

AU-DELÀ DE L'OPEN SCIENCE : ÉTHIQUE DES PUBLICATIONS, AUTORAT...

Les valeurs fortes que défend ULiège Library au travers de son engagement en faveur de l'Open Science entrent en résonance avec le soutien de pratiques de publication durables et éthiques. Dans ce cadre, plusieurs de nos membres sont intervenus auprès de la communauté universitaire en 2024, afin de sensibiliser les chercheur-euses aux aspects éthiques de l'Open Access et de la publication scientifique. Ce fut par exemple le cas lors de la journée « Recherche, éthique & société : sensibilisation à l'éthique en recherche », organisée en mars 2024. Une autre initiative fut la présentation d'une conférence sur la thématique de l'autorat au regard des rapports de pouvoir, lors de la conférence de rentrée du Conseil Genre et Égalité de l'ULiège, en octobre 2024. Le séminaire « Pars-en-thèse » à destination des doctorant-es intègre désormais aussi une introduction à l'éthique de l'Open Science.

Ces enjeux sont aussi au cœur de certaines de nos formations à destination des doctorant-es et chercheur-es ainsi que de plusieurs de nos communications vers des publics divers.

QUALITÉ DES DONNÉES

Auteur·es ORBi et notices d'autorité

Depuis juin 2021, ULiège Library utilise le référentiel IdRef (Identifiants et Référentiels pour l'enseignement supérieur et la recherche), administré par l'Abes (Agence bibliographique de l'enseignement supérieur, France), pour mieux identifier les auteurs et autrices dans son système de gestion de bibliothèque (Alma). Le référentiel permet de regrouper, sous une même fiche (notice d'autorité), les différentes informations associées à une personne : son nom, ses publications et divers identifiants utilisés dans le monde de la recherche.

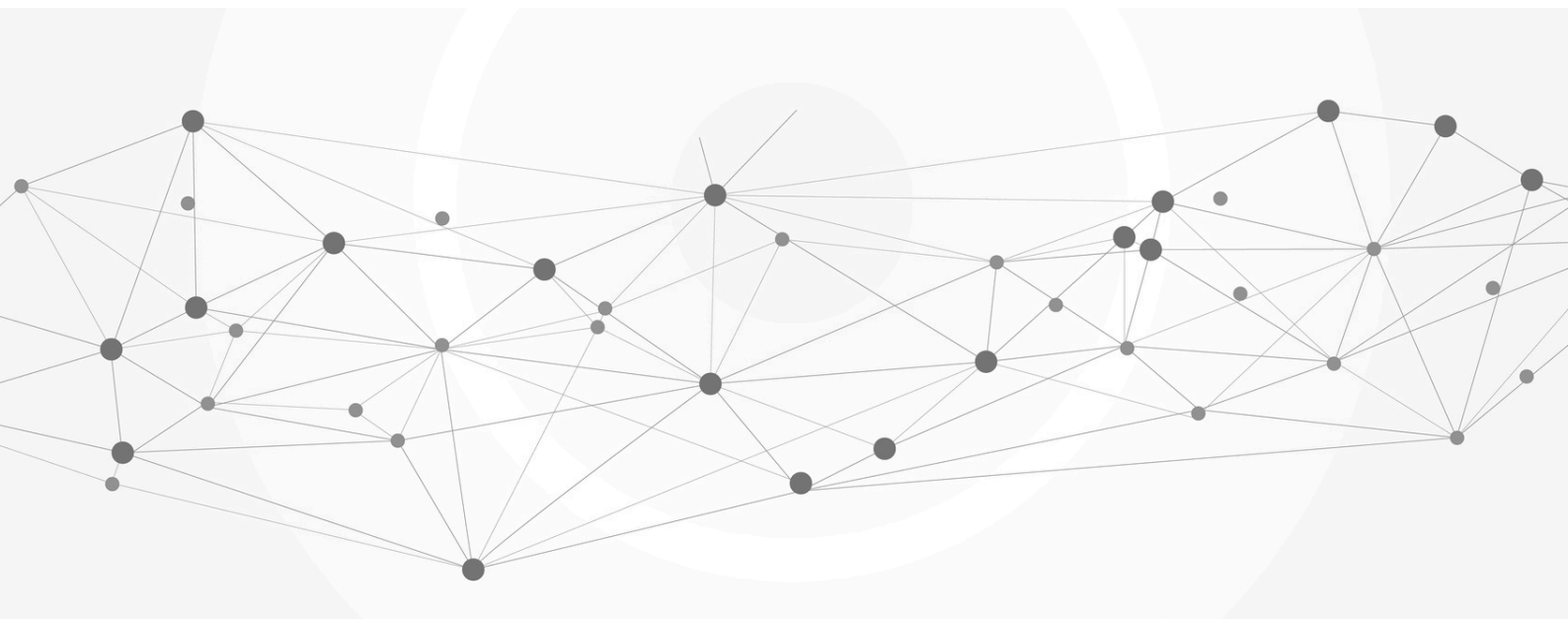
En 2024, un travail d'envergure a été réalisé pour relier les profils des chercheur·euses de l'Université de Liège à leur fiche IdRef, grâce aux informations disponibles dans ORBi. L'Abes a ainsi procédé au moissonnage des quelque 230 000 références issues d'ORBi, représentant près d'un million d'auteurs. Ce travail d'alignement entre IdRef et ORBi a permis de faire correspondre :

- plus de 137 000 articles ou documents distincts,
- 28 800 auteur·rices distinct·es,
- près de 262 000 liens entre auteurs et leurs publications,
- et près de 81 000 correspondances entre les identifiants IdRef et ORCID.

Cette opération s'inscrit dans un programme visant à renforcer la qualité des métadonnées descriptives des publications issues des établissements académiques francophones, tout en facilitant l'identification des collaborations en recherche. En retour, les identifiants IdRef ont également été ajoutés dans ORBi, renforçant ainsi la visibilité des publications sur la plateforme IdRef et ses partenaires, grâce à leur exposition dans le web de données.

Données à caractère personnel des usager·ères

Pour assurer ses services et le fonctionnement de ses outils en lien avec les usager·ères, ULiège Library a besoin d'un certain nombre d'informations sur ceux-ci. En 2024, les procédures automatiques d'obtention de ces données à partir des bases de l'Université ont été intégralement revues, afin de ne plus obtenir et conserver que les informations réellement nécessaires aux services. Certaines données, dont la conservation se justifiait autrefois, ne sont plus nécessaires aujourd'hui. Ce travail de rationalisation, qui visait finalement à actualiser nos procédures en regard du RGPD notamment et devrait se terminer en 2025, a été mené en collaboration avec le délégué à la protection des données de l'Université.



ULIÈGE LIBRARY : UNE ÉQUIPE

39

Pour accomplir ses missions, ULiège Library peut compter sur une équipe solide, dont les membres sont formés aux spécificités du métier. Documentalistes, agents d'accueil, spécialistes disciplinaires, chargé-es de mission, développeur-euses informatiques, secrétaires exécutives, magasiniers, agents de maintenance des collections... collaborent de façon à proposer des services de qualité, en constante évolution. Tout au long de l'année, ULiège Library confie également certaines prestations à une équipe d'étudiant-es travailleur-euses (jobistes), formé-es à l'accueil et à l'orientation des usager-ères. Certain-es sont également employé-es dans le cadre de projets spécifiques : maintenance et déplacement des collections, projets de numérisation, etc.

103 personnes

au cadre de ULiège
Library au 31
décembre 2024



88,57 ETP

Temps de travail total
presté par les membres
de l'équipe



8 525 heures

Prestations confiées à des
jobistes en 2024, soit
environ 4,3 ETP



BIENVENUE !

Jonathan Dumont, chargé de missions pour la mise sur pied d'une revue scientifique en Open Access diamant (projet COARA) (avril)

Augustin Parthoens, magasinier pour la réserve distante (mai)

Pascale Renders, chargée de missions en édition numérique ouverte (septembre)

Catherine Morsa, pour la maintenance de collections au magasin à livres (septembre) et agent d'accueil en Santé-CHU (janvier)

Jérôme Nossent, responsable disciplinaire en Sciences sociales, politiques, économiques et de gestion (novembre)

Maurane Raskinet, gestionnaire Open Science au sein de l'équipe ORBi (septembre)

Louise Jeanne, documentaliste et gestionnaire acquisitions (septembre)

DÉPARTS

Jason Dufrasne, chargé du projet ACOBE (février)

Célia Reynders, responsable disciplinaire en Santé (avril)

Carine Delrée, documentaliste (mai)

Jeff Rymenants, magasinier, a rejoint la cellule courrier de l'ULiège (mai)

Bernard Pochet, responsable du pôle Open Science, admis à la pension (juin)

Laurence Thirion, agent d'accueil (juillet)

Myrielle Delasse, documentaliste, admise à la retraite (août)

Mathieu Uyttebrouck, responsable disciplinaire en Sciences sociales, politiques, économiques et de gestion (septembre)

APPUI DES BÉNÉVOLES DU PROJET S-TEAM

Depuis l'automne 2022, ULiège Library accueille chaque semaine une équipe de bénévoles dans le cadre de l'initiative S-Team mise en place par la [fondation SUSa](#). L'équipe a permis l'avancée de projets de numérisation et sur nos fonds patrimoniaux. La collaboration s'est poursuivie tout au long de l'année 2024. Un grand merci à elles et eux !

FORMATION CONTINUE

Un programme de formation continue se développe depuis plusieurs années à ULiège Library. Il vise à renforcer les compétences professionnelles du personnel et à accompagner l'adaptation aux évolutions technologiques et organisationnelles. Il constitue aussi une occasion de compléter la formation initiale des bibliothécaires-documentalistes, souvent peu axée sur les spécificités des bibliothèques universitaires. En enrichissant les savoirs et pratiques, le programme soutient une vision de la bibliothèque centrée sur l'utilisateur et en constante évolution. Il favorise également les échanges et la collaboration entre collègues au sein d'une organisation multi-sites, pluridisciplinaire et multiforme.

En cours de formalisation, le programme se structure progressivement par type de métier, afin de répondre aux exigences spécifiques de chaque fonction au sein de ULiège Library. Il intègre plusieurs volets :

- les formations proposées par l'Université de Liège, qu'elles soient obligatoires ou jugées essentielles pour certains métiers ;
- les formations internes dispensées par les membres de ULiège Library, couvrant notamment le système de gestion de bibliothèque, la connaissance des services de ULiège Library, la science ouverte, les outils professionnels spécifiques ;
- les formations dispensées par les spécialistes disciplinaires à destination des chercheur-euses, mais qui peuvent également être pertinentes pour l'intégration de nouveaux collègues en bibliothèque ;
- de manière complémentaire, des formations suivies à l'extérieur, en Belgique ou à l'étranger.

Une part de ce programme de formations vise à proposer un parcours d'accueil aux nouvelles et nouveaux engagé-es de ULiège Library. Il s'est formalisé en 2022, avec l'inauguration de notre nouvelle structure. Il a été suivi en 2023 par 14 nouvelles et nouveaux collègues, et en 2024 par 7 collègues. Il se compose aujourd'hui de quatre grands axes :

- Accueil et présentation
- Rencontres : notamment avec les 6 responsables de pôles
- Visites d'implantations (permettant d'autres rencontres)
- Formations nécessaires au(x) métier(s) à exercer ou aux outils indispensables

SÉANCES ALLIS, PARTAGES D'EXPÉRIENCES

Les séances ALLIS (*Advanced Lunches on Library & Information Services* 🍴) ont été conçues en 2015 dans le Réseau des bibliothèques de l'Université de Liège, pour favoriser les échanges entre collègues de ULiège Library et permettre l'acquisition de nouvelles connaissances dans le domaine des bibliothèques. Les thématiques abordées sont délibérément très variées, englobant par exemple des discussions basées sur des articles professionnels et les opportunités qu'ils inspirent, des comptes-rendus de séjour professionnels à l'étranger, le partage des expériences de formations continues suivies, la présentation de projets, l'explication de missions spécifiques, la visite guidée d'expositions, ou encore la découverte d'implantations réaménagées. Le format des séances est concis, environ une heure sur le temps de midi, comprenant un moment convivial autour d'un sandwich. Les séances peuvent être réalisées en présentiel, en virtuel ou en mode hybride, offrant ainsi une flexibilité adaptée aux préférences des participants. En 2024, huit séances ALLIS se sont tenues.

Février	<i>GT tutoriel : Deux minutes trente pour (presque) tout savoir !</i>	Rémy Lhoest
Mars	<i>Numériser un TFE de A à Z</i>	Dominique Chalono & Marie Jost
Avril	<i>Les acquisitions documentaires : comment concilier centralisation et collaboration</i>	Kevin Jacquet
Mai	<i>Signalétique en bibliothèque (retour sur une formation Enssib)</i>	Elisa Grégoire
Juin	<i>Le projet PeriscOApe</i>	Christophe Dony
Septembre	<i>Découvrir la politique de mise en valeur des numérisations patrimoniales de ULiège Library</i>	Renaud Adam
Novembre	<i>Le projet Graphic Medicine à l'Université de Liège</i>	Marjorie Bardiau
Décembre	<i>Le rôle des bibliothèques dans la coopération entre universités européennes (retour sur une formation Enssib)</i>	Arnaud Gilles

ACCUEIL, FORMATION, ENCADREMENT

41

Accueillir, accompagner, transmettre : à ULiège Library, le partage d'expériences est aussi au cœur de nos missions. Chaque année, nous ouvrons nos portes à des stagiaires documentalistes et organisons ou participons à des sessions d'information, de formation ou de rencontre à destination des professionnels de la documentation. Ces événements sont pour nos membres autant d'occasions de présenter nos services et nos projets et d'échanger avec nos pairs sur les pratiques et défis du métier.

ACCUEIL DE COLLÈGUES ÉTRANGER·ÈRES

L'année 2024 a été l'occasion d'accueillir au sein de ULiège Library trois collègues étrangers, venus découvrir notre réalité, nos missions, notre organisation et nos services.

- En janvier, nous avons reçu le directeur de la bibliothèque centrale de l'Université Mustapha Stambouli de Mascara (Algérie). Sa semaine à Liège lui a permis de découvrir nos projets de numérisation, notre investissement pour l'Open Access, nos procédures d'acquisition et plusieurs de nos implantations.
- En août, nous avons accueilli deux collègues de l'Universidad Pablo de Olivade de Séville (Espagne), pour une série de rencontres autour des différentes composantes de notre outil de gestion principal, Alma et de notre catalogue en ligne. Le programme a été complété de présentations autour de nos projets en matière d'Open Science et de nos services de formation et de support.

ENCADREMENT DE STAGES

Chaque année, ULiège Library émet plusieurs propositions de stages à destination d'étudiant·es bibliothécaires-documentalistes. Ces propositions veillent traditionnellement à un équilibre de tâches d'accueil des usagers dans nos implantations et de tâches visant la réalisation d'un projet concret.

En 2024, trois étudiant·es de la HEPL (Haute École de la Province de Liège) ont été accueilli·es et encadré·es au sein de ULiège Library. Tous les trois s'étaient vu confier un projet d'intégration d'un fonds particulier dans ORBi, en plus de l'accueil et de l'aide aux usagers en Santé-CHU, en Polytech et à Léon Graulich.

De façon complémentaire à ces stages, plusieurs de nos collègues interviennent dans la formation des étudiant·es bibliothécaires-documentalistes de la HEPL, autour de sujets variés : bases de données et ressources documentaires académiques, présentations d'Alma, de ses composantes et du catalogue en ligne, Open Access...

FORMATION DE PROFESSIONNEL·LES DE LA DOCUMENTATION

Plusieurs formations ont été données par des membres de ULiège Library hors de nos murs, à destination de professionnel·les de la documentation ou de l'information sur des thématiques variées :

- Laurence Richelle a donné une formation en ligne à destination des établissements membres de l'Association des Clients d'Ex Libris France (ACEF), dédiée au format MARC 21 Holdings et à la gestion des périodiques dans Alma.
- Toujours dans le cadre de cette association, Fabienne Prosmans a quant à elle proposé une formation à l'administration des services aux usagers dans Alma.
- En janvier, Laurence Richelle participait également, avec des collègues de l'UCLouvain, l'Hénallux et l'UMONS à l'organisation d'une formation organisée par la Commission Bibliothèques et Services académiques collectifs (CBS) de l'ARES sur le thème « Cataloguer aujourd'hui, préparer demain ! » à destination des professionnels des bibliothèques de l'enseignement supérieur francophone en Belgique.
- Dans le cadre du stage de formation « Diriger un service commun de la documentation » organisé par l'ENSSIB et l'Inspection générale de l'éducation, du sport et de la recherche française à destination des nouveaux directeurs de bibliothèques universitaires en France, Paul Thirion a été invité à réaliser une intervention sur le thème de « Autres écosystèmes universitaires européens : quelle place pour les bibliothèques universitaires ? »

ERASMUS STAFF WEEK @ ULIÈGE LIBRARY

Opening up our Heritage: Challenges and Opportunities in Digitising and Promoting Cultural and Research Collections

10-14 JUIN 2024



ULiège Library a à nouveau accueilli, du 10 au 14 juin 2024, une Erasmus Staff Week consacrée cette année aux dimensions stratégiques et opérationnelles de la valorisation et de la promotion des collections du patrimoine culturel et de la recherche. Cet événement international, qui a bénéficié du soutien du Service des Relations internationales, a réuni une vingtaine de professionnels des bibliothèques universitaires, de recherche et nationales provenant d'Europe, Afrique et Amérique (Afrique du Sud, Belgique, Espagne, Finlande, France, Grèce, Italie, La Barbade, Lettonie, Pays-Bas, Portugal, Royaume-Uni, Suède, Suisse).

Cette manifestation avait pour ambition d'explorer une problématique clé pour les bibliothèques patrimoniales contemporaines : comment préserver et protéger les trésors qu'elles conservent. Transmettre ces collections inestimables aux générations futures constitue une mission fondamentale, mais elle s'accompagne du défi de les rendre accessibles et attractives pour le public actuel. Qu'il s'agisse d'enrichir l'éducation, d'éveiller la curiosité ou de stimuler la recherche, les institutions doivent sans cesse innover. Les technologies numériques offrent désormais des opportunités inédites, permettant de valoriser et de diffuser le patrimoine culturel et scientifique à grande échelle, tout en préservant l'intégrité des livres rares, œuvres d'art et objets uniques qui en sont les témoins.

La semaine « Opening Up Our Heritage » fut spécialement dédiée à ces enjeux stratégiques et pratiques liés à la mise en lumière des collections patrimoniales, qu'elles soient culturelles ou scientifiques. Les discussions ont permis de proposer des solutions concrètes ainsi que présenter les projets en cours pour conjuguer conservation et diffusion auprès des publics d'aujourd'hui et de demain.

Les organisateurs ont souhaité offrir une plateforme de visibilité élargie aux présentations et échanges qui ont rythmé cette semaine au travers d'un livre, qui paraîtra en 2025 sous forme d'e-book sur la plateforme *e-publish* d'ULiège Library ainsi que sur version papier aux Presses Universitaires de Liège. Cet ouvrage permettra de partager des idées, des bonnes pratiques et des perspectives enrichissantes avec un public plus large, au-delà des participants.



PARTICIPATIONS ET IMPLICATIONS EXTERNES

43

ULiège Library est membre ou partenaire de différentes organisations :



Association Belge de Documentation



Association des clients d'Ex Libris France



Commission des Bibliothèques et Services académiques collectifs de l'ARES



Bibliothèque interuniversitaire de la Communauté française de Belgique (BICfB)



Communauté autour du logiciel libre permettant la construction de répertoires et dépôts institutionnels



Consortium interuniversitaire pour la diffusion numérique des publications scientifiques et culturelles en sciences humaines et sociales



International Federation of Library Associations & institutions



International Group of Ex Libris Users



Ligue des Bibliothèques Européennes de Recherche



Réseau d'institutions pour la mutualisation d'informations sur les revues et leurs accès dans les bases en ligne.



Programme pour le développement de l'édition scientifique en libre accès dans le domaine des sciences humaines et sociales



Open scholarly communication in the European research area for social sciences and humanities



Organisme chargé de fournir un identifiant unique et persistant gratuit pour les chercheurs



Réseau belge francophone des revues en libre accès diamant



Réseau de pépinières de revues scientifiques (en accès ouvert)

ULiège Library s'implique via ses membres, à des degrés divers, dans des réseaux, groupes de travail, consortia, associations, etc. tant au niveau national qu'international.

AU PLAN INTERNATIONAL

- Membre du Comité de pilotage du réseau Repères (REseau de PEpinières de REvues Scientifiques)
- Membre du *Steering Committee* de l'IGeLU (*International Group of Ex Libris Users*)
- Experts pour le FNSO (Fonds national pour la science ouverte français)
- Expert retenu par le HCERES (Haut Conseil de l'évaluation de la recherche et de l'enseignement supérieur, France) pour des mission d'évaluation d'université et organismes liés à l'enseignement supérieur en France
- Membre d'OPERAS (*European Research Infrastructure for the development of open scholarly communication in the social sciences and humanities*)
- Membre du *Special Interest Group* « *Tools and platforms* » dans le cadre d'OPERAS
- Représentant de la Belgique au sein du *Governing Council* de SCOAP3
- Représentant du CRef dans EOSC Association
- Membre du Conseil scientifique international du CCSD (Centre pour la Communication scientifique directe)
- Membre du Réseau Médecin
- Membre du bureau du Conseil scientifique d'OpenEdition
- Membre du Conseil documentaire de l'Université de Lille
- Membre du Conseil de la documentation de l'Université Paris-Saclay
- Membre du groupe de travail « *Communication of Retractions, Removals, and Expressions of Concern* » (CREC) de NISO
- Membre du projet OSYR (*Open Science for Young Researchers*) porté par l'Université de Lille
- Participation au projet LORD de l'Université de Lille concernant les ateliers de la donnée
- Participation à la composante UNIC4ER (recherche engagée) dans le cadre du projet d'université européenne UNIC

EN BELGIQUE

- Présidence de la Commission Bibliothèques et Services collectifs (CBS) de l'ARES
- Présidence du groupe de travail « Open Science » du CRef
- Présidence du groupe de travail « Bibliothèques » du Pôle Liège-Luxembourg
- Membre du groupe de travail « Open Science » du GSEER (Groupe de suivi de l'espace européen de la recherche)
- Membre de la BICfB (Bibliothèque Interuniversitaire de la Communauté française de Belgique)
- Membre du groupe des bibliothécaires en chefs et directeurs de bibliothèques universitaires belges
- Membre du groupe CIS-CFS Open Science belge
- Membre du Conseil de développement de la lecture de la Province de Liège
- Membre permanent du jury KBR
- Membre de la Société des Bibliophiles liégeois
- Membre de la Société royale des Bibliophiles et Iconophiles de Belgique
- Représentation de l'ULiège au sein du groupement belge DMPonline.be
- Membre du groupe de travail interuniversitaire UniCat

NOS PUBLICATIONS & COMMUNICATIONS 2024

PÉRIODIQUES SCIENTIFIQUES

Adam, R. (2024). Bibliophilie contemporaine et Sammelbände : immersion au sein de la collection de Georges Petit (1878-1956), bibliophile méconnu. *Livre et l'Estampe*, 66 (193), 101-119.
<https://hdl.handle.net/2268/328452>

Bardiau, M., & Dony, C. (2024). Measuring back: bibliodiversity and the Journal Impact Factor™ brand, a case study of IF-journals included in the 2021 Journal Citations Report™. *Insights: the UKSG Journal*, 37. doi:10.1629/uksg.633
<https://hdl.handle.net/2268/311015>
Dataset : <https://zenodo.org/records/7683744>

Collee, J., Vervier, J., **Vandenput, S.**, Chantraine, F., Nisolle, M., Henry, L., & NOEL, L. (04 July 2024). Low-dose aspirin prophylaxis to prevent hypertensive disorders of pregnancy after in vitro fertilisation: a scoping review protocol. *BMJ Open*, 14 (7), 080353. doi:10.1136/bmjopen-2023-080353
<https://hdl.handle.net/2268/321258>

Dony, C., Kuchma, I., & Ševkušić, M. (20 September 2024). Dealing with Multilingualism and Non-English Content in Open Repositories: Challenges and Perspectives. *Journal of Electronic Publishing*, 27 (1). doi:10.3998/jep.5455
<https://hdl.handle.net/2268/322319>

Gaspar, A., **Bardiau, M.**, Herné, P., & Philippe, G. (12 January 2024). Non-virtual simulation training and patient simulation existing for pharmacy students: A scoping review. *Pharmacy Education*, 24 (1), 91 - 145. doi:10.46542/pe.2024.241.91145
<https://hdl.handle.net/2268/313770>

Glueer, F., Mreyen, A.-S., **Cauchie, L.**, Havenith, H.-B., Bergamo, P., Halló, M., & Fäh, D. (24 January 2024). Integrating Seismic Methods for Characterizing and Monitoring Landslides: A Case Study of the Heinzenberg Deep-Seated Gravitational Slope Deformation (Switzerland). *Geosciences*, 14 (2), 28. doi:10.3390/geosciences14020028
<https://hdl.handle.net/2268/313816>

Mathy, A. (2024). Sabine Bosler, Éduquer aux médias à l'ère du numérique. Perspectives franco-allemandes. *Lectures*. doi:10.4000/12rse
<https://hdl.handle.net/2268/325318>

Mignon, J., & Tomasovic, G. (23 September 2024). A new mountain species of Lasiopogon from Corsica (Diptera, Asilidae). *Bulletin de la Société Entomologique de France*, 129 (3), 295-301. doi:10.32475/bsef_2297
<https://hdl.handle.net/2268/323607>

Renaville, F. (2024). Catalogues en ligne en transition : pour (continuer à) répondre aux attentes des usagers. *Arabesques*, (113), 18-19. doi:10.35562/arabesques.4097
<https://hdl.handle.net/2268/316240>

Zaneva, M., Coll-Martín, T., Héjja-Brichard, Y., Kalandadze, T., Kis, A., Koperska, A., Manalili, M. A. R., **Mathy, A.**, Graham, C. J., Hollis, A., Ross, R. M., Yeung, S. K., Allen, V., Azevedo, F., Friedel, E., Fuller, S., Giannouli, V., Gjoneska, B., Hartmann, H., ... Zisk, A. H. (04 December 2024). An annotated introductory reading list for neurodiversity. *eLife*, 13. doi:10.7554/eLife.102467
<https://hdl.handle.net/2268/325070>

COLLOQUES ET CONGRÈS SCIENTIFIQUES

Dohogne, C. (2024). *Découvrez l'API REST d'ORBi* [Paper presentation]. Open Science Day, Liège, Belgium.
<https://hdl.handle.net/2268/324224>

Dony, C. (November 2024). *PeriscOApe: Developing a tool to monitor Open Access dynamics at the institutional level* [Paper presentation]. Open Science Day - 2ème édition, Liège, Belgium.
<https://hdl.handle.net/2268/324227>
Dataset : <https://doi.org/10.58119/ULG/AJAGVP>

Dony, C. (17 April 2024). *PeriscOApe: Monitoring the Open Access dynamics of an institution* [Poster presentation]. The European Open Science Cloud (EOSC) and national/regional open science policy: Tripartite Event (Belgium), Bruxelles, Belgium.
<https://hdl.handle.net/2268/316343>
Dataset : <https://doi.org/10.58119/ULG/AJAGVP>

Dufrasne, J. (16 April 2024). *Project Academic Open Book Edition (AcOBE) : presentation and guidelines* [Poster presentation]. The European Open Science Cloud (EOSC) and national/regional open science policy, Bruxelles, Belgium. <https://hdl.handle.net/2268/316246>

Gaspar, A., Philippe, G., Herné, P., & **Bardiau, M.** (23 May 2024). *Utilisation de romans graphiques centrés sur des thèmes de santé comme ressource pédagogique pour le développement des Soft Skills chez les étudiants en Pharmacie* [Poster presentation]. Colloque Didactifen, Liège, Belgium. <https://hdl.handle.net/2268/318806>

Gilles, I. (29 August 2024). *Manières patriciennes d'habiter et de cohabiter à Liège au 18^e siècle* [Paper presentation]. Journées mosanes 2024 : les arts au pays de Liège au 18^e siècle. <https://hdl.handle.net/2268/322127>

Houbion, S., Scholtes, F., **Mignon, J., Pochet, B., & Dupont, M.** (07 November 2024). *Accompagnement des étudiants dans la transition de leur système d'exploitation actuel vers Linux Mint* [Paper presentation]. Open Science Day, Liège, Belgium. <https://hdl.handle.net/2268/324409>

Lhoest, R. (November 2024). *Compass to Publish : un outil pour former à la problématique des revues "prédatrices"* [Paper presentation]. Open Science Day : 2^e édition, Liège, Belgium. <https://hdl.handle.net/2268/324223>

Rasuli, B., & **Thirion, P.** (07 November 2024). *Deposit behavior in institutional repositories: A Case study of ORBi* [Paper presentation]. Open Science Day 2024 ULiège : Les initiatives et projets novateurs de la communauté scientifique de l'ULiège. <https://hdl.handle.net/2268/324283>

Thirion, P. (07 November 2024). *Open Science Day 2024 ULiège : Introduction* [Paper presentation]. Open Science Day 2024 ULiège : Les initiatives et projets novateurs de la communauté scientifique de l'ULiège. <https://hdl.handle.net/2268/324235>

RAPPORTS

Comité de direction et responsables de proximité de ULiège Library, Simon, S. (Ed.), & **Thirion, P.** (Ed.). (2024). *ULiège Library : Rapport annuel 2023*. Liège, Belgium: ULiège Library. <https://orbi.uliege.be/handle/2268/318994> <https://hdl.handle.net/2268/318994>

Dufrasne, J. (2024). *Rapport final du projet interuniversitaire AcOBE*. <https://orbi.uliege.be/handle/2268/312724> <https://hdl.handle.net/2268/312724>

National Information Standards Organization (U.S.), Bakker, C., Choma, M., Conaway, A., Czerepowicz, J., Edmunds, T., Flanagan, A., Flockton, S., Griffin, J., Hargitt, P., Hazzard, E., Hunter, S., Kean, E., Kwakkelaar, R., Lammey, R., Longobardi, L., McVeigh, M., Oransky, I., **Renaville, F.**, ... Zalm, M. (2024). *Communication of Retractions, Removals, and Expressions of Concern (CREC) Recommended Practice*. (NISO RP-45-2024). Baltimore, United States - Maryland: National Information Standards Organization (NISO). doi:10.3789/niso-rp-45-2024 <https://orbi.uliege.be/handle/2268/320144> <https://hdl.handle.net/2268/320144>

DOCUMENTS PÉDAGOGIQUES

Bardiau, M., Cauchie, L., Mathy, A., Mignon, J., & Pochet, B. (2024). *Sources d'informations scientifiques, enjeux et méthodologie*. (UDOC0013). <https://hdl.handle.net/2268/320096>

Dupont, M., & Mathy, A. (2024). *Information literacy et recherche documentaire en contexte scientifique*. (UCER0001-1). <https://hdl.handle.net/2268/323155>

Richelle, L. (2024). *Gestion des périodiques & Données de fonds en Marc21 dans Alma*. <https://hdl.handle.net/2268/313900>

Richelle, L., Cornet, I., Dosimont, J., Stojka, L. (Other coll.), & Rogie, T. (Other coll.). (2024). *Votre catalogue à l'ère du web 3.0. Cataloguer aujourd'hui*. <https://hdl.handle.net/2268/312552>

E-PRINTS, WORKING PAPERS ET CARNETS DE RECHERCHE

Adam, R. (2024). *L'art de la reliure*. ORBi-University of Liège. <https://orbi.uliege.be/handle/2268/324486> <https://hdl.handle.net/2268/324486>

Dony, C., Kuchma, I., & Ševkušić, M. (2024). *Dealing with multilingualism and non-English content in open repositories: Challenges and perspectives*. ORBi-University of Liège. <https://orbi.uliege.be/handle/2268/316708>. doi:10.5281/zenodo.11060284
<https://hdl.handle.net/2268/316708>

Edmunds, J. (2024). *Il faut en finir avec BIBFRAME* (Renaville, F., Trans.). ORBi-University of Liège. <https://orbi.uliege.be/handle/2268/320486>.
<https://hdl.handle.net/2268/320486>

Zaneva, M., Coll-Martín, T., Héjja-Brichard, Y., Kalandadze, T., Kis, A., Koperska, A., Manalili, M. A. R., **Mathy, A.**, Graham, C. J., Hollis, A., Ross, R. M., Yeung, S. K., Allen, V., Azevedo, F., Friedel, E., Fuller, S., Giannouli, V., Gjoneska, B., Hartmann, H., ... Zisk, A. H. (2024). *Introduction to Neurodiversity: An Annotated Reading List*. (1). ORBi-University of Liège. <https://orbi.uliege.be/handle/2268/321084>. doi:10.31234/osf.io/ugkxp
<https://hdl.handle.net/2268/321084>

ALLOCUTIONS ET COMMUNICATIONS DIVERSES

Dony, C. (2024). Catherine Mory et Jean-Baptiste Hostache : Il était une fois l'Amérique. *Campus ULiège*.
<https://hdl.handle.net/2268/325658>

Dony, C. (2024). Catherine Guesde : Penser avec le punk. *Campus ULiège*.
<https://hdl.handle.net/2268/325657>

Dony, C. (2024). *Compass to Publish - Looking back at the development and uses of a tool to help identify predatory journals: challenges and lessons learned* [Paper presentation]. DOAJ's Managing Editors Meeting.
<https://hdl.handle.net/2268/316415>

Dony, C., Verbeke, D., Amez, L., & Minneci, M. (2024). *Predatory practices: Panel discussion* [Paper presentation]. Open Access Belgium - Network Event, Bruxelles, Belgium.
<https://hdl.handle.net/2268/325357>

Oger, C. (2024). *Gustave Ruhl : la passion du patrimoine* [Paper presentation]. Conférence organisée dans le cadre de l'exposition Vision(s) - Gustave Ruhl, Liège et Verviers au XVIII^e siècle, présentée au Musée Wittert.
<https://hdl.handle.net/2268/323252>

CONFÉRENCES SCIENTIFIQUES DANS DES UNIVERSITÉS OU CENTRES DE RECHERCHE

Adam, R. (18 November 2024). *'Typis Gualterii Morberii'. Les débuts de l'imprimerie à Liège* [Paper presentation]. Cycle de conférences du cercle des étudiants en histoire, Liège, Belgium.
<https://hdl.handle.net/2268/324423>

Bardiau, M. (11 November 2024). *Le projet Graphic Medicine à l'ULiège* [Paper presentation]. Séance Allis - ULiège Library.
<https://hdl.handle.net/2268/325356>

Bardiau, M., Mathy, A., & Dony, C. (11 October 2024). *Quel(s) genre(s) d'auteur-e êtes-vous ? Autorat, rapports de pouvoir, et (in)visibilisation dans le monde de la recherche* [Paper presentation]. R/Appports de Genre Conférence de Rentrée du Conseil Genre et Égalité de l'ULiège, Liège, Belgium.
<https://hdl.handle.net/2268/323387>

Dony, C., Mathy, A., Bardiau, M., & Noûs, C. (22 May 2024). *L'autorat et « Noûs » : De la collaboration au rapport de force dans la production scientifique* [Paper presentation]. Cycle de conférence « La recherche en Philosophie et Lettres. Pratiques, enjeux et défis », Liège, Belgium.
<https://hdl.handle.net/2268/318512>

Gilles, I. (16 May 2024). *Jean-François Clément Morand et l'usage du charbon à Liège au 18^e siècle* [Paper presentation]. « Un livre, une histoire ». Cycle de conférences, Liège, Belgium.
<https://hdl.handle.net/2268/319516>

Thirion, P. (02 October 2024). *Le Duxionnaire électronique. Une ressource capitale pour les casanovistes* [Paper presentation]. Vers une édition critique de l'Icosameron de Casanova.
<https://hdl.handle.net/2268/323297>

COURS ET FORMATIONS : DÉTAIL

DANS LES DOMAINES DE L'INFORMATION LITERACY

Cours dispensés (en tant que titulaire ou co-titulaire)

Faculté	Intitulé	Code	Type d'intervention	Niveau d'enseignement
Agro-bio Tech	Littérature scientifique et méthodologie documentaire	DOCU0449-3	Titulaire	Mixte
Agro-biotech	Littérature scientifique et méthodologie documentaire	DOCU0449-4	Titulaire	Master
Agro-biotech	Projet expérimental multidisciplinaire	INGE0008-1	Co-titulaire	Bachelier
Droit, sciences politiques et criminologie	Méthodologie juridique	DROI8056-1	Co-titulaire	Bachelier
HEC Liège	Atelier : Découvrir les bases de l'Information Literacy	Portfolio-INLI	Titulaire	Bachelier
Médecine	Assurance qualité: définitions, normes et référentiels	MCER2181-1	Co-titulaire	Certificat d'université
Médecine	Approche critique de l'information médico-pharmaceutique	PHAR1002-1	Co-titulaire	Bachelier
Médecine	Recherche d'informations probantes dans le domaine médical	APPR0333-1	Co-titulaire	Bachelier
Médecine	Systèmes d'information dans le domaine biomédical	DOCU1001-1	Titulaire	Bachelier
Médecine	Méthodologie de la recherche	METO1022-1	Co-titulaire	Master
Médecine	Méthodologie de la recherche 1	MTFE9014-1	Co-titulaire	Bachelier
Médecine	Méthodologie de la recherche 2	MTRA9026-1	Co-titulaire	Bachelier
Médecine	Méthodologie de la recherche	ORTD2031-1	Co-titulaire	Assistants
Médecine vétérinaire	Recherche documentaire et critique de l'information scientifique	DOCU0445-2	Titulaire	Master
Médecine vétérinaire	Recherche, critique (approche Evidence-based medicine) et publication de l'information scientifique	VDOC0049-2	Titulaire	Formation doctorale
Médecine vétérinaire	Création, alimentation et gestion d'une base bibliographique personnelle et génération d'une bibliographie dans un style éditorial donné	VDOC0072-1	Titulaire	Formation doctorale
Médecine vétérinaire	Anglais scientifique I et recherche documentaire	VETE2104-1	Titulaire	Bachelier
Médecine vétérinaire	Anglais scientifique II, critique de l'information scientifique et compétences relationnelles	VETE2109-3	Titulaire	Bachelier
Médecine vétérinaire	Stage et Travail de fin d'étude - Portfolio	VTFE006-1	Co-titulaire	Master de spécialisation
Multifacultaire	Module 1: formation transversale	UCER0001-1	Co-titulaire	Certificat d'université
Multifacultaire	Module 1: Soft skills training	UCER0003-1	Co-titulaire	Certificat d'université

Faculté	Intitulé	Code	Type d'intervention	Niveau d'enseignement
Philosophie et lettres	Recherche bibliographique et documentaire	INFO0116-1	Titulaire	Master
Philosophie et lettres	Maîtrise de l'information et critique des sources scientifiques	LGER0218-1	Titulaire	Bachelier
Philosophie et lettres	Introduction aux études de langues et littératures classiques	LCLA0078-2	Co-titulaire	Bachelier
Philosophie et lettres	Travail de fin de cycle (langues et littératures classiques)	PTRA0008-1	Co-titulaire	Bachelier
Philosophie et lettres	Méthodes et techniques de l'histoire de l'art, de l'archéologie et de la musicologie	HAAR0041-1	Titulaire	Bachelier
Sciences	Ecriture scientifique	BIOL0034-A	Co-titulaire	Master
Sciences	Approche méthodologique aux sciences de l'environnement	ENVT3054-2	Co-titulaire	Master
Sciences	Formation à l'exploitation des ressources documentaires en biologie	DOCU0033-2	Co-titulaire	Bachelier
Sciences	Formation à l'exploitation des ressources documentaires en biologie (mise à niveau)	DOCU0460-1	Co-titulaire	Master
Sciences	Techniques de documentation et communication	DOCU0044-1	Titulaire	Bachelier
Sciences sociales	Activités d'accompagnement à la recherche bibliographique	HTRA0020-1	Titulaire	Bachelier

Interventions dans le cadre de cours

Faculté	Intitulé	Code	Niveau d'enseignement
Architecture	Culture architecturale 1 - Histoire et théorie de l'architecture - XIXe siècle - 1940	ARCH1014-1	Bachelier
Architecture	Initiation à la recherche en architecture - Principes de base	ARCH0562-1	Master
Architecture	Méthodologie du projet architectural I : composition fonctionnelle et ergonomique	ARCH0002-1	Master
Droit, sciences politiques et criminologie	Séminaire en Sciences Politiques	TDSP ScPo	
Droit, sciences politiques et criminologie	Séminaire Crimino	Crimino	Master
Droit, sciences politiques et criminologie	Séminaire TFE en droit pénal	/	Master
Médecine	Cours de préparation au mémoire	PHAR0006-L	Master
Médecine	Zotero	METO1021	Master
Médecine	Formation Zotero-Dentisterie	/	Assistants

Faculté	Intitulé	Code	Niveau d'enseignement
Médecine vétérinaire	Formation Felasa C- Information literacy	/	Formation légale
Médecine vétérinaire	Méthologie de la recherche	VTFE005-1	Bachelier
Philosophie et lettres	Séminaire approfondi: séance transversale (science ouverte)	/	Master
Philosophie et lettres	Méthodes et techniques de l'histoire de l'art, de l'archéologie et de la musicologie	HAAR0041-1	Bachelier
Philosophie et lettres	Méthodologie de la philosophie	PHIL0005-2	Bachelier
Philosophie et lettres	Introduction à la recherche en études littéraires	LROM0209-1	Master
Philosophie et lettres	Introduction pratique à la recherche en histoire	HIST0082-1	Bachelier
Sciences appliquées	Integrated project	PROJ0012-1	Master
Sciences appliquées	Mécanique des fluides	MECA0025-3	Bachelier
Sciences sociales	Séminaire d'accompagnement à la recherche et de préparation au stage	SEMI0731	
Sciences sociales	Séminaire	Séminaire Master 2	Master
Sciences sociales	Initiation à la recherche en développement et coopération internationale	SOCI0226	Master
Sciences sociales	Séminaire en migration studies	Migration studies	Master

Cours dispensés dans d'autres domaines

Faculté	Intitulé	Code	Niveau d'enseignement
HEC Liège	Méthode Scrum	Portfolio-SCRM Titulaire	Bachelier
Philosophie et lettres	Codicologie	DOCU0008-1 Titulaire	Master
Philosophie et lettres	Archéométrie	HAAR0001-1 Titulaire	Bachelier
Philosophie et lettres	Matériaux du patrimoine: pigments et colorants	HAAR0099-1 Titulaire	Master
Philosophie et lettres	Technique et analyse de peinture	HAAR0132-1 Titulaire	Master
Philosophie et lettres	Introduction à l'histoire du christianisme	HREL0004-1 Titulaire	Bachelier et Master
Philosophie et lettres	Introduction à l'histoire de la Réforme	HREL0010-1 Titulaire	Bachelier et Master

Thématique	Intitulé	Code	Sessions	Durée
Axe 1 - Démarrer en recherche	CUPPD - Module 1 : Formation transversale	UCER0001-1		16h
Axe 1 - Démarrer en recherche	CPD - Module 1 : Soft skills training	UCER0003-1		8h
Axe 1 - Démarrer en recherche	Séminaire “Pars-en-thèse” - Introduction aux services et ressources de ULiège Library			
Axe 1 - Démarrer en recherche	Séminaire “Pars-en-thèse” - Recherche documentaire : focus sur les outils			
Axe 1 - Démarrer en recherche	Séminaire “Pars-en-thèse” - Éthique de la publication			
Axe 1 - Démarrer en recherche	Sources d’information scientifique, enjeux et méthodologie (sessions par secteur)	Selon secteur	5 sessions	3h
Axe 1 - Démarrer en recherche	Méthodes avancées de recherche d'information (sessions par secteur)	Selon secteur	4 sessions	3 à 6h (selon secteur)
Axe 1 - Démarrer en recherche	Méthodes avancées de recherche d'information. Focus sur la base de données Scopus (multidisciplinaire)	UDOC0062	1 session	2h
Axe 1 - Démarrer en recherche	Zotero : Initiation à la gestion bibliographique	UDOC0065	9 sessions	2 à 3h
Axe 1 - Démarrer en recherche	Zotero : Introduction to bibliographic management	UDOC0113-1	2 sessions	2,5h
Axe 1 - Démarrer en recherche	Rédiger efficacement sa thèse en LaTeX : formation de base	UDOC0049	2 sessions	1 journée
Axe 1 - Démarrer en recherche	Rédiger efficacement sa thèse en LaTeX : formation avancée	UDOC0050	2 sessions	3,5h
Axe 1 - Démarrer en recherche	Rédiger efficacement sa thèse en LaTeX : les classes de documents	UDOC0051	2 sessions	3h
Axe 1 - Démarrer en recherche	Rédiger efficacement sa thèse en LaTeX : réponses aux questions	UDOC0052	2 sessions	2h
Axe 1 - Démarrer en recherche	Facteur d'impact et autres métriques : comment mesurer la science ?	UDOC0061	2 sessions	2h
Axe 2 - Développer sa recherche	L'écriture académique au format texte	UDOC0086-1	2 sessions	3h
Axe 4 - Communiquer et diffuser sa recherche	Principes de la communication scientifique (sessions par secteur)	Selon secteur	3 sessions	3h
Axe 4 - Communiquer et diffuser sa recherche	Predatory journals: What are they and how to detect them	UDOC0102-1	1 session	2h
Axe 4 - Communiquer et diffuser sa recherche	Revue prédatrice : De quoi s'agit-il et comment les éviter ?	UDOC0007	1 session	2h
Axe 4 - Communiquer et diffuser sa recherche	Rédiger pour être lu	UDOC0070	1 session	3h

Thématique	Intitulé	Code	Sessions	Durée
Axe 5 - Éthique et qualité en recherche	Research misconduct: a focus on publications	UDOC0105-1	2 sessions	3h
Axe 5 - Éthique et qualité en recherche	Rhétorique scientifique	UDOC0093-1	1 session	3h
Axe 6 - Open Science, Open Research	An introduction to the principles of open science through games	UDOC0087-1	1 session	2h
Axe 6 - Open Science, Open Research	ORBi Quick start + Q&A	UDOC0035	19 sessions	45min
Axe 6 - Open Science, Open Research	ORBi - Déposer une publication	UDOC0068	1 session	2h
Axe 6 - Open Science, Open Research	Les bases de l'Open Access	UDOC0053	1 session	2h
Axe 6 - Open Science, Open Research	The basics of Open Access	UDOC0112-1	1 session	2h
Axe 6 - Open Science, Open Research	DMPonline.be : Outil d'aide à la rédaction d'un plan de gestion de données – data management plan (DMP)	UDOC0014	2 sessions	3h

- **5PMIS** : 5 piliers de la maîtrise de l'information scientifique. Référentiel de compétences informationnelles développé par des membres de ULiège Library afin d'aider les formateur·rices à viser les compétences en *information literacy* à développer chez les usager·ères. Il se structure en cinq piliers (définir, accéder, évaluer, organiser et intégrer) qui s'organisent en 21 ressources principales et 64 ressources opérationnelles. (<https://app.lib.uliege.be/5PMIS/>)
- **Abes** : Agence Bibliographique de l'Enseignement Supérieur, France (abes.fr), établissement public sous tutelle du Ministère de l'Enseignement Supérieur, de la Recherche et de l'Innovation qui joue un rôle important, par ses actions de mutualisation, auprès des bibliothèques universitaires et de recherche françaises.
- **Alma** : système de gestion de bibliothèques de nouvelle génération développé par la société Clarivate | Ex Libris et utilisé à l'ULiège depuis 2015.
- **APC** : *Article Processing Charges* ou *Author Processing Charges*. Montant exigé par certains éditeurs scientifiques auprès des auteur·es ou de leurs institutions pour permettre la publication d'un article scientifique en *Open Access* sur leur plateforme.
- **API** (*Application Programming Interface*) : interface qui permet à deux systèmes ou logiciels de communiquer entre eux de façon automatisée. Elle facilite l'échange de données et l'intégration de services, par exemple entre une base de données et un site web ou une application.
- **API REST** : Type particulier d'API utilisé notamment dans ORBi (le dépôt institutionnel de l'ULiège) pour permettre d'accéder automatiquement aux données, pour les rechercher, extraire ou intégrer dans d'autres systèmes. Elle facilite la diffusion et la réutilisation des publications.
- **Apollo** : assistant virtuel (IA) enrichi par plusieurs sources internes, pour répondre aux questions des usagers dans le chat en ligne disponible sur le site de ULiège Library, en-dehors des heures de bureau et le week-end.
- **Arpentage** : méthode de lecture collective et critique d'un livre. Durant la séance, le livre est physiquement déchiré, de façon à en répartir le texte parmi les participants. Ceux-ci lisent la partie qui leur a été attribuée avant une séance de partage des découvertes.
- **BICfB** : Bibliothèque Interuniversitaire de la Communauté française de Belgique. ASBL ayant pour objectifs la coopération entre bibliothèques universitaires belges francophones et l'organisation de consortium d'acquisitions documentaires (<https://www.bicfb.be/>).
- **Book it** : interface utilisateur de l'application LibCal de la société Springshare permettant aux usager·ères de réserver une salle de travail ou une place de leur choix dans une implantation et de s'inscrire à des formations et événements.
- **BrowZine** : outil permettant de parcourir les collections de périodiques électroniques sur ordinateur, tablette ou smartphone de façon agréable et visuelle (<https://browzine.com/>).
- **CBS** : Commission Bibliothèques et Services collectifs de l'ARES. Organe de collaboration et de concertation entre les bibliothèques d'enseignement supérieur de la Fédération Wallonie-Bruxelles (universités, hautes écoles, écoles supérieures des arts et enseignement de promotion sociale) (<https://www.ares-ac.be/fr/a-propos/instances/commissions-permanentes/bibliotheques-cbs>).
- **CESAME** : Cellule d'Examen et de Suivi des Achats, Marchés et Engagements. Structure de l'Université de Liège ayant pour mission d'accompagner, de conseiller et d'aider les membres de la communauté universitaire en matière de marchés publics.
- **Check-in / check-out** : dans *Book it*, fonctionnalité permettant de confirmer sa présence ou son départ d'une place ou d'une salle ou un espace de travail. Depuis 2024, le check-in ne peut être réalisé qu'en étant à proximité de l'implantation (géolocalisation).
- **Clarivate** : société spécialisée dans la fourniture de services et de solutions d'information pour la recherche, l'enseignement et l'innovation. Elle regroupe notamment les produits Ex Libris (dont Alma, utilisé par la bibliothèque) et ProQuest, qui offrent des outils de gestion documentaire et des ressources électroniques destinées aux bibliothèques et aux chercheurs.

- **CoARA** (*Coalition for Advancing Research Assessment*) : initiative européenne visant à réformer l'évaluation de la recherche en valorisant davantage la qualité, l'ouverture et la diversité des productions scientifiques, au-delà des seuls indicateurs quantitatifs traditionnels. En Fédération Wallonie-Bruxelles, cette initiative a donné naissance au projet FWB/CoARA, initié en avril 2024, qui rassemble les cinq institutions universitaires francophones de Belgique dans le but de développer des outils, des procédés d'évaluation et de reconnaissance de la recherche en adéquation avec les principes de la charte CoARA.
- **Consortium** : groupement de bibliothèques, souvent universitaires, qui s'associent pour négocier ensemble l'accès à des contenus électroniques, partager des outils ou services, ou mener des projets communs. Cette coopération permet de renforcer leur pouvoir d'achat et d'élargir l'offre documentaire proposée aux usagers. Voir "BICfB".
- **Covidence** : plateforme en ligne conçue pour faciliter la réalisation de revues systématiques, en aidant les chercheurs à importer, trier, évaluer et extraire les données des références bibliographiques de manière collaborative et structurée.
- **Croisiers** : ordre religieux de la Sainte-Croix, appelé communément Croisiers, fondé dans le deuxième quart du 13^e siècle en région mosane. Le couvent de Clairlieu à Huy fut le siège du priorat général jusqu'en 1796. L'Université conserve plus de 150 manuscrits des couvents des Croisiers de Liège, Huy et Namur.
- **Diamant (modèle)** : une des voies de l'*Open Access*. Modèle de publication qui ne demande aucun frais de souscription aux lecteur·rices ni de frais de publication aux auteur·es. Les revues ou plateformes de publication diamant sont financées par un bailleur, une université, un organisme de financement de la recherche ou encore une organisation à but non lucratif.
- **DMPonline.be** : outil en ligne belge qui aide les chercheurs à créer et gérer leurs plans de gestion des données, en conformité avec les exigences des bailleurs de fonds et les principes de science ouverte (<https://dmponline.be/>)
- **DONum** (Dépôt d'Objets Numérisés) : portail de l'ULiège donne accès aux collections patrimoniales numérisées de l'Université (manuscrits, imprimés anciens, archives, iconographie, etc.). Il valorise le patrimoine scientifique et culturel en le rendant librement consultable en ligne (<https://donum.uliege.be>)
- **Famous Scholars** : projet visant à valoriser les chercheurs et chercheuses de l'Université de Liège à travers des portraits et la mise en lumière de leurs publications diffusées sur ORBi.
- **Fichier d'autorité (ou liste d'autorités)** : en sciences de l'information, liste d'éléments (noms de personnes, collectivités, sujets, lieux géographiques...) servant à identifier sans ambiguïté chacun de ces éléments en privilégiant une forme retenue faisant autorité associée à des formes rejetées. Permet de faciliter la recherche dans les catalogues de bibliothèques.
- **Fonds David-Constant** : fonds créé au sein de la Fondation Roi Baudoin selon le souhait de sa fondatrice, Simone David-Constant, professeure émérite de l'Université de Liège. Le fonds a pour but d'apporter une aide à la conservation, à la restauration et à la mise en valeur d'éléments significatifs du patrimoine liégeois en vue d'en assurer la sauvegarde et dans le but de contribuer au rayonnement de ce patrimoine.
- **Galerie** : espace virtuel sur le site web de ULiège Library qui regroupe des documents, généralement des livres, en lien avec une thématique que l'on souhaite mettre en avant (https://explore.lib.uliege.be/discovery/collectionDiscovery?vid=32ULG_INST:ULIEGE)
- **Grainothèque** : espace, où les usagers peuvent librement déposer, échanger et emprunter des graines reproductibles (légumes, fleurs, aromatiques). Elle promeut la biodiversité et le partage de ressources au sein de la communauté. La grainothèque ULiège Library est localisé sur le site d'Environnement (Arlon).
- **Grands vaisseaux** : nom donné aux trois grandes salles de lecture de plusieurs centaines de places assises de ULiège Library. Ces implantations offrent des horaires largement étendus par rapport aux plus petites implantations, en particulier en période de blocus et d'examen.
- **IdRef** : Identifiants et Référentiels pour l'enseignement supérieur et la recherche. Fichier d'autorité et application web développée et maintenue par l'ABES permettant à des utilisateurs et à des applications tierces d'interroger, de consulter, de créer et d'enrichir des autorités communes (<https://www.idref.fr/>). A partir d'IdRef, une gamme de services est disponible en accès libre pour faciliter la réutilisation des données.
- **Incunable** : livre imprimé en Europe avant le 1^{er} janvier 1501.
- **Information literacy** : aptitude à comprendre et à utiliser l'information écrite dans la vie courante, à la maison, au travail et dans la collectivité en vue d'atteindre des buts personnels et d'étendre ses connaissances et ses capacités (source : OCDE).

- **KBR** (Koninklijke Bibliotheek et Bibliothèque royale) : bibliothèque scientifique nationale belge, située à Bruxelles (<https://www.kbr.be/fr/>)
- **LaTeX** : langage et système de composition de documents, particulièrement utilisé dans le milieu académique, dans certaines disciplines, pour rédiger des textes complexes (thèses, articles scientifiques) incluant des formules mathématiques, des bibliographies ou des figures. Il permet une mise en page précise et professionnelle, indépendante des traitements de texte classiques.
- **Learning Center** : nom donné généralement aux nouvelles conceptions de bibliothèque(s), souvent considérées comme des « tiers lieux », intégrant une pluralité de fonctions et de services orientés vers l'apprentissage et l'information, qui dépassent ceux traditionnellement associés aux bibliothèques et offrant une grande diversité d'espaces et de mobiliers adaptés à la pluralité des besoins.
- **LibCal** : système de gestion de réservations et de planification utilisé par les bibliothèques pour permettre aux utilisateurs de réserver des espaces (salles de travail, ordinateurs, équipements) ou d'organiser des événements (ateliers, conférences) (<https://www.springshare.com/libcal/>).
- **LORD** (*Lille Open Research Data*) : projet porté par l'Université de Lille, en partenariat avec plusieurs établissements et organismes de recherche, dont l'ULiège, visant à accompagner les équipes de recherche de la métropole lilloise dans la gestion de leurs données, codes et logiciels scientifiques, via des actions de sensibilisation, de formation et d'accompagnement.
- **MARC 21 Holdings** : format spécifique dans les systèmes de gestion de bibliothèques (comme Alma) pour gérer les informations sur les exemplaires d'une ressource. Les holdings MARC21 permettent de décrire des aspects tels que les volumes disponibles, les dates de publication ou d'acquisition, ainsi que les informations sur la localisation des documents dans la bibliothèque.
- **Markdown** : langage de balisage léger permettant de formater du texte de façon simple et lisible. Utilisé dans de nombreux outils de documentation, de rédaction scientifique ou de développement, il permet de structurer des contenus (titres, listes, liens, etc.) sans recourir à un éditeur complexe.
- **Médici** : réseau métier national français réunissant la communauté des professionnel·les de l'édition scientifique publique, intégré à la plateforme des réseaux de la Mission pour les initiatives transverses et interdisciplinaires (MITI) du CNRS.
- **MyIndicators** : fonctionnalité permettant de générer automatiquement des statistiques personnalisées sur base d'une recherche dans ORBi (auteur·e, service, laboratoire, unité de recherche etc.).
- **Numérisation à la demande** : service proposé par ULiège Library permettant aux membres de la communauté universitaire d'obtenir par mail une copie d'un article de périodiques ou d'un chapitre d'ouvrage faisant partie des collections imprimées de l'Université, numérisé par nos soins (<https://lib.uliege.be/fr/ressources-et-services/services/numerisation-sur-demande>).
- **Open Peer Reviewing** : diverses méthodes d'évaluation par les pairs de propositions de textes scientifiques qui se distinguent de la méthode traditionnelle par le fait que le processus est ouvert sur un ou plusieurs des aspects suivants : diffusion de l'identité des *reviewers*, évaluations librement accessibles à tous et pas uniquement à l'auteur·e, participation à l'évaluation ouverte par tous ceux qui le souhaitent.
- **OpenAlex** : base de données ouverte sur la production scientifique mondiale, regroupant publications, auteurs, institutions, revues et concepts. Elle fournit des métadonnées libres et structurées pour explorer, analyser et visualiser l'activité de recherche, en alternative aux bases propriétaires.
- **Ophirofox** : extension pour navigateurs qui permet de lire la plupart des titres de presse, avec son compte Europresse.
- **OPERAS** : *Open scholarly communication in the European Research Area for Social sciences and humanities*. Infrastructure européenne dédiée à la recherche en sciences humaines et sociales, qui soutient la publication ouverte, la collaboration scientifique et l'innovation dans l'édition académique. Elle favorise l'accès libre aux résultats de la recherche et la création de ressources numériques partagées. (<https://operas-eu.org/>).
- **OSYR** (*Open Science for young researchers*) : projet porté conjointement par des bibliothèques universitaires et des laboratoires de recherche, dont ULiège Library, visant à analyser les dispositifs de sensibilisation et de formation à la science ouverte, leur appropriation par le public des jeunes chercheurs et les effets de ces dispositifs sur la pratique de la science ouverte.
- **Overleaf** : plateforme en ligne de rédaction collaborative, conçue pour l'édition de documents scientifiques en LaTeX. Utilisée notamment par les chercheurs et étudiant·es, elle facilite la création de publications structurées (articles, thèses, posters) et permet un travail à plusieurs en temps réel, sans installation locale.
- **“Pars-en-thèse”** (= “Let’s start a PhD”) : séminaire de 3 jours organisé chaque année à l'Université de Liège pour aider les jeunes doctorant·es à démarrer sereinement leur parcours doctoral en les informant notamment sur les démarches à accomplir, les futures étapes de leur parcours, les outils et services à leur disposition, les dangers à éviter, les bonnes pratiques à mettre en place...

- **PIB** : prêt interbibliothèques, ou PEB (Prêt Entre Bibliothèques) en France. Service proposé par les bibliothèques à leurs usager·es leur permettant d'obtenir, sous forme imprimée ou électronique, des documents (ouvrages ou copies d'articles) appartenant à des bibliothèques d'autres institutions, y compris étrangères.
- **PoPuPS** (Portail de Publication de Périodiques Scientifiques) : plateforme pour diffuser en libre accès des revues scientifiques, principalement francophones. Elle soutient l'édition académique en Open Access (<https://popups.uliege.be>)
- **Repères** : réseau des pépinières de revues scientifiques en accès ouvert. Fédère 16 pépinières de revues scientifiques en accès ouvert diamant dont PoPuPS de ULiège Library.
- **Revue systématique** : méthode systématique de repérage, d'évaluation critique et de synthèse des connaissances les plus probantes disponibles dans la littérature scientifique sur une question donnée.
- **Revue prédatrice** : publication qui cherche à donner l'illusion d'une revue scientifique légitime afin d'attirer des auteur·es et leur faire payer des APC pour être publiés sans pour autant apporter la moindre garantie de qualité de processus éditorial, notamment le peer reviewing, celui-ci étant souvent même absent. Considéré comme une arnaque.
- **RISE** : administration Recherche, Innovation, Support et Entreprises de l'Université de Liège (<https://rise.uliege.be>).
- **Table thématique** : mise en évidence temporaire, au sein d'une ou plusieurs implantation(s), d'une sélection d'ouvrages papier sur une thématique particulière, généralement en lien avec une actualité de l'Université ou sociétale. La table thématique peut être accompagnée d'une galerie en ligne mettant en évidence une sélection de documents.
- **Trésor de la Fédération Wallonie-Bruxelles** : bien culturel exceptionnel conservé en Fédération Wallonie-Bruxelles et ayant fait l'objet d'un classement par la Fédération Wallonie-Bruxelles en raison de sa valeur historique, artistique, archéologique ou patrimoniale.
- **UNIC4ER** (*UNIC for Engaged Research*) : initiative de l'alliance européenne UNIC (dont fait partie l'Université de Liège) qui promeut une recherche collaborative et engagée, impliquant citoyens et acteurs sociaux. Elle soutient des pratiques interdisciplinaires comme la science citoyenne pour renforcer l'impact et l'inclusion dans la production scientifique.
- **UniCat** : catalogue collectif rassemblant les ressources documentaires de nombreuses bibliothèques universitaires et scientifiques en Belgique. Depuis sa création en 2011, il propose un accès centralisé à plus de 18 millions de références (<https://www.unicat.be/>)
- **Zotero** : logiciel libre de gestion de références bibliographiques qui permet de collecter, organiser, citer et partager des références, facilitant la rédaction de travaux académiques.



ULiège Library

Éd. responsable : Paul Thirion, bibliothécaire en chef
Traverse des Architectes, 5d, bât. 63d, B-4000 Liège
www.lib.uliege.be

