

La réactivité verbale des professionnels de la petite enfance durant la lecture d'histoires et les jeux libres en crèche

Doctorante
Rochana Mroué

Directrices de thèse
Caroline Masson
Christelle Maillart

+ Développement langagier durant la petite enfance



GENETIQUE



Trajectoire
développementale
langagière

- > Réussite scolaire
- > Insertion sociale
- > Insertion professionnelle
- > Santé mentale



ENVIRONNEMENT

Qualité des
interactions

Taille du
vocabulaire à 2
ans



Compétences en
lecture à 11 ans



+ Prévention des troubles d'apprentissage



GENETIQUE



Trajectoire
développementale
langagière

- > Réussite éducative
- > Insertion sociale
- > Insertion professionnelle
- > Santé mentale



ENVIRONNEMENT

Qualité des
interactions ↗

Taille du
vocabulaire à 2
ans +

Compétences en
lecture à 11 ans +

+ Prévention des troubles d'apprentissage



Palier 3

Intervention
intensive spécialisée

Individuel



Palier 2

Interventions
ciblées

Petits groupes



Des interactions et un apprentissage de
qualité pour tous

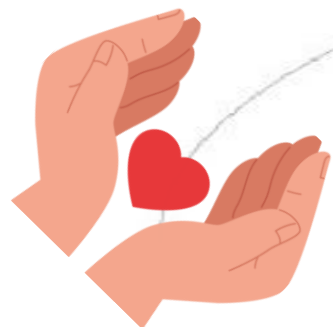
Palier 1

Interventions
universelles

Pour tous
Prévention

Réussite scolaire

+ La qualité des interactions dans les premières années de vie



SECURITE
AFFECTIVE



Tu soutiens mon exploration !



Tu développes mon autonomie !



Tu accrois mon engagement !

Socio-émotionnel

Langagier



QUALITE INPUT
LANGAGIER



Tu enrichis mon langage !

+ J'ai besoin que dans nos conservations...



Langage adressé

Événements passés ou futurs, non liés à l'«ici et le maintenant».

CONCEPTUELLE



Mots riches et variés, et des phrases longues et complexes.

LINGUISTIQUE

Des échanges avec des allers-retours.


INTERACTIVE

> LANGAGIER

✚ J'ai besoin que dans nos conservations...

REACTIVITE VERBALE

- Questions de suivi
Commentaires de suivi
- Expansions
Reformulations
- Échanges avec plusieurs tours de parole (longs > 4 tours).



Des échanges
avec des allers-
retours.

INTERACTIVE

+ Exemples en crèche : lecture

- Expansions/reformulations
- Questions/commentaires de suivi

Vidéo 1

+ Exemples en crèche : lecture

*ALE: yyy .

%pho: aja

*LUC: araignée .

%add: ALE

%com: insiste sur le découpage syllabique du mot

*KAT: il pique .

*LUC: alors les araignées ça pique oui .

%add: KAT

*LUC: et ça fait des grosses toiles d'araignées .

%add: KAT

*LUC: un peu comme ça .

%add: KAT

%xpnt: montre l'image du livre

*ALE: ça ça pique .

%xpnt: montre l'image du livre

*LUC: ah@i ça aussi .

%add: ALE

%xpnt: montre l'image dans le livre

*LUC: et c'est quoi ?

*ALE: abeilles .

*FLO: +< mouches .

*LUC: les abeilles .

*LUC: et vous savez ce que ça fait l'abeille ?

*KAT: +< les abeilles .

*LUC: +^ le miel .

*KAT: le miel .

*LUC: vous mangez du miel des fois au goûter ?

*ALE: +< j'aime pas moi !

*LUC: t'aimes pas toi .

%add: ALE

*LUC: je sais oui .

%add: ALE

reformulation

expansion

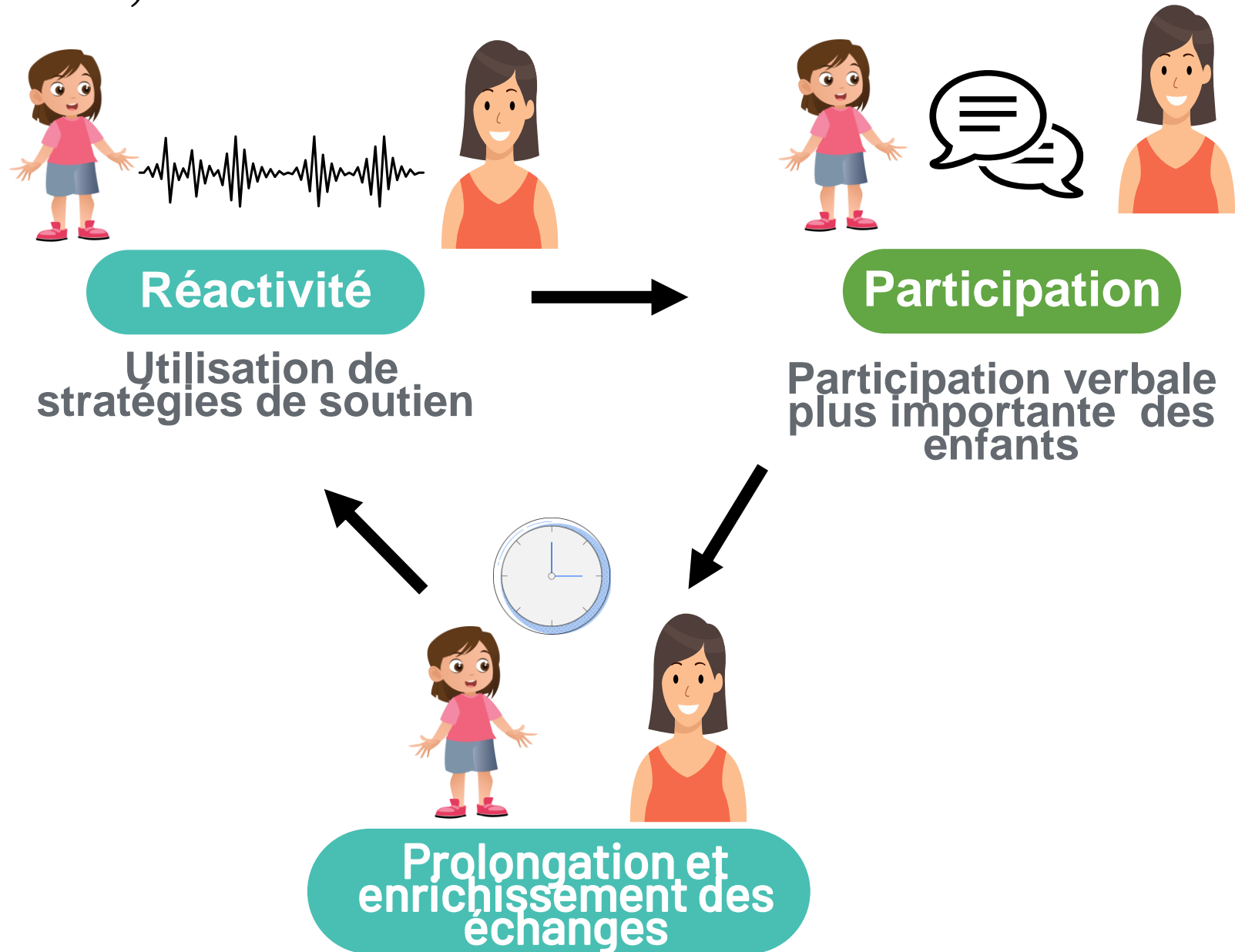
question de suivi

* Professionnelle : LUC

%add = à qui l'interlocuteur s'adresse

* Enfants cibles

+ En résumé, un cercle vertueux



+ Exemples en crèche : lecture

Vidéo 2

+ Exemples en crèche : lecture

*CAR: <Simon vient de construire une <très> [/] <très> [/] très grande fusée> [=! lit] .

%sit: lit en montrant les pages du livre au groupe

*JUL: ça est haut !

%pho: sa ɜ o

%add: CAR

%xpnt: pointe en direction du livre

*CAR: 0 .

*ALE: il est où la fusée ?

%pho: il ɛ u la fyze

%add: CAR

*CAR: 0 .

*CAR: +< <badaboum@i fait la fusée> [=! lit] .

*LEA: <c'est cassé> [/] c'est cassé .

%pho: se kase se kase

%add: CAR

%xpnt: pointe en direction du livre

*CAR: 0 .

*CAR: <chut@i dit la maman de Simon> [=! lit] .

%gpx: geste chut

*CAR: <tu dois jouer plus tranquillement> [=! lit] .

*CAR: <nous avons un tout petit bébé dans la maison> [=! lit] .

*ALE: pourquoi j'ai tout cassé ?

%add: CAR

*CAR: 0 .

*CAR: <Simon va voir le bébé dans sa chambre> [=! lit] .

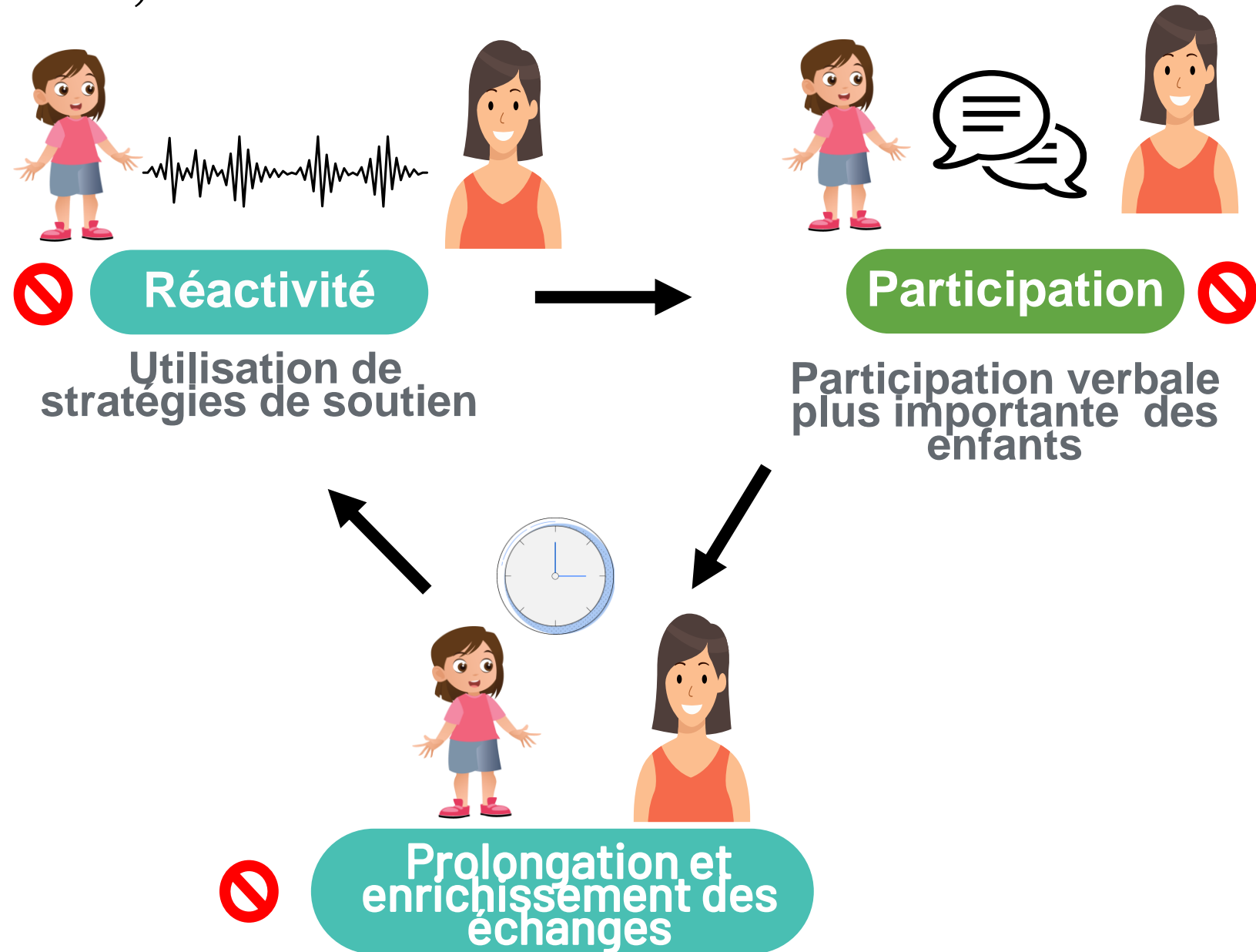
*CAR: <et dit rentre chez toi espèce de bébé+cadum> [=! lit] .

* Professionnelle : CAR

%add = à qui l'interlocuteur s'adresse

* Enfants cibles

+ En résumé, un cercle vertueux



+ Mais...



Jeux libres



Lecture

Questions de la recherche

Q1: Les activités de jeux et de lecture d'histoires suscitent-elles de la réactivité verbale ?

Q2: Quels types d'énoncés réactifs sont mobilisés par les professionnels ?

Q3: L'activité influence-t-elle la réactivité verbale ?

+ Méthodologie

ENREGISTREMENTS VIDEO

7 Crèches en France
15-36 mois

Aucun aménagement



14 extraits

7 lectures d'histoires (18min)

7 jeux libres (19min)

CLAN

Transcriptions
Communication-units
Durée totale : 4h20

GRILLE DE CODAGE

Mesures de réactivité verbale

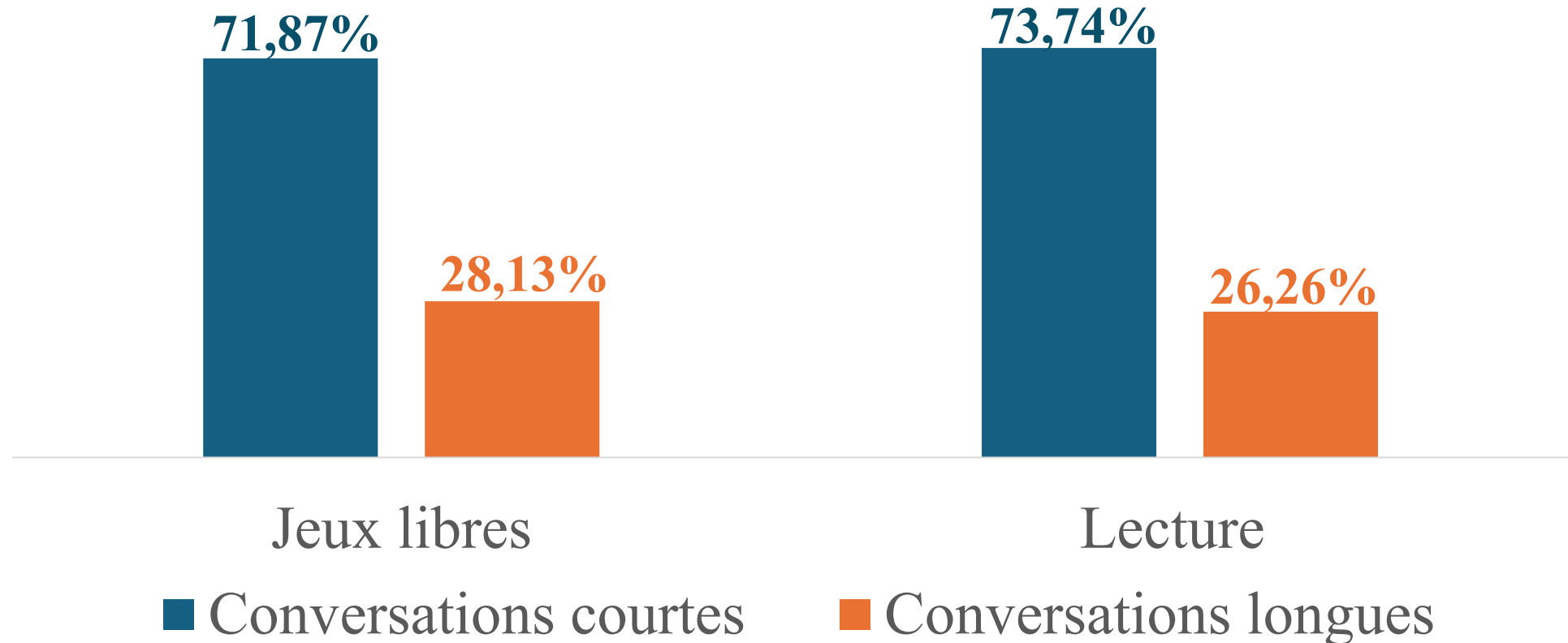
- Questions et commentaires de suivi
- Expansions/reformulations
- Conversations (courtes / longues)

+ Résultats (1)

Q1 Les activités de jeux et de lecture d'histoires suscitent-elles de la réactivité ?
Durée moyenne des extraits est équivalente

- Ménomés (lecture) = 387.29 Ménomés (jeux) = 376.14

**La réactivité verbale des professionnels en
fonction de l'activité mise en place**



+ Résultats (1)

Q1: Les activités de jeux et de lecture d'histoires suscitent-elles de la réactivité ?

100 énoncés
19 commentaires
8 questions



27 énoncés réactifs
73 non réactifs

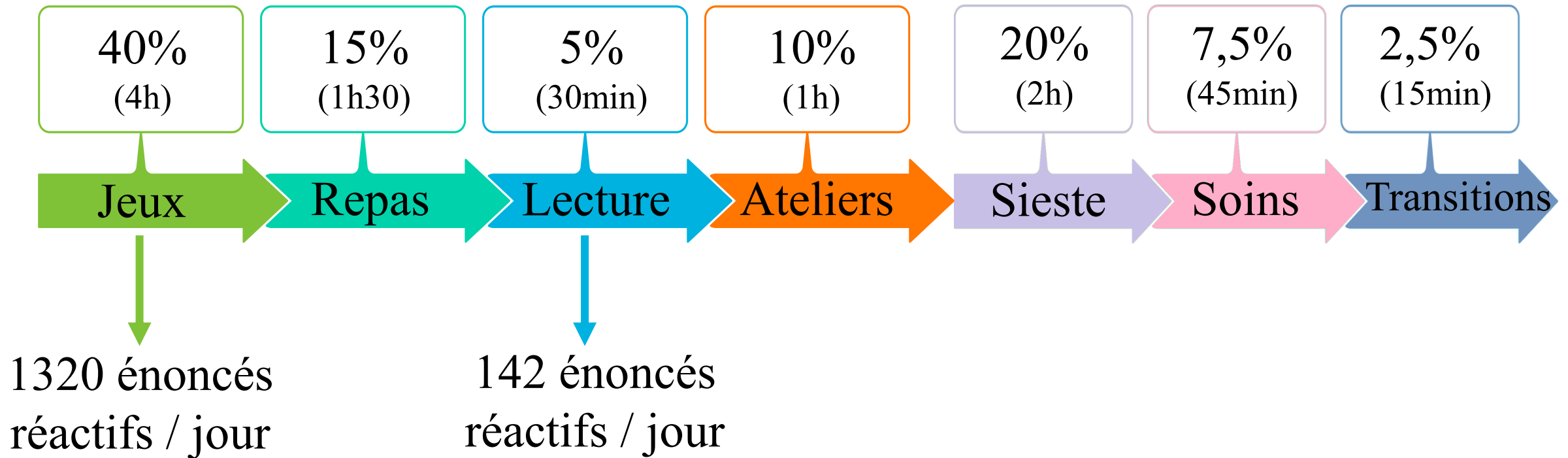
100 énoncés
18 commentaires
3 questions



21 énoncés réactifs
79 non réactifs

+ Résultats (1)

Q1: Les activités de jeux et de lecture d'histoires suscitent-elles de la réactivité ?

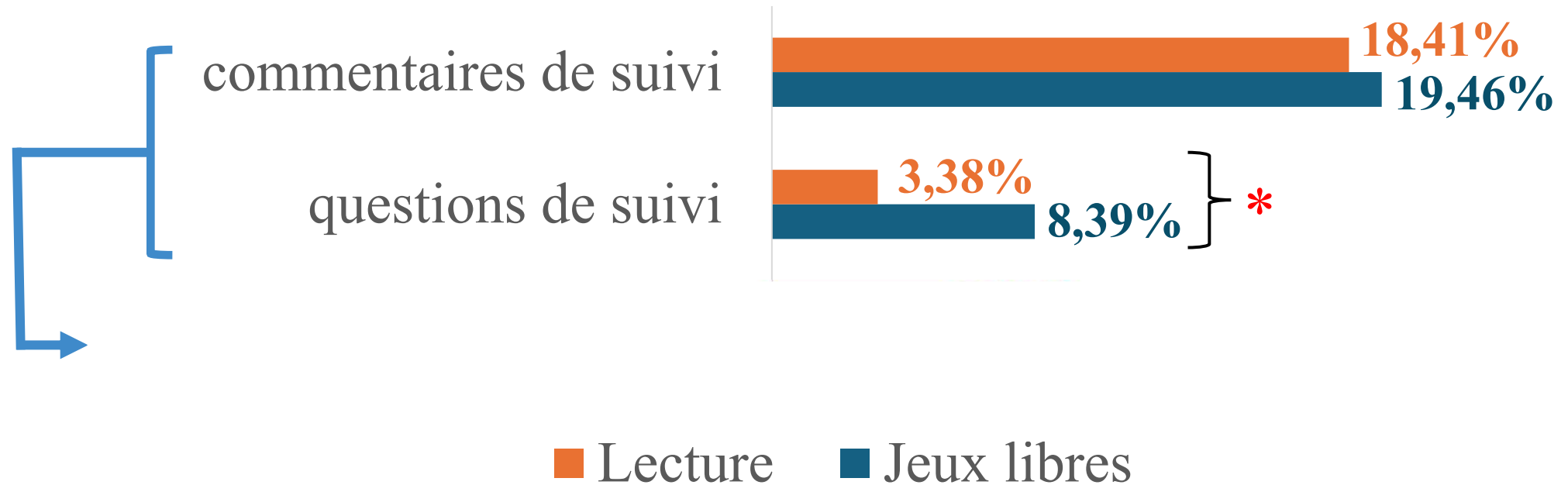


**~ 10x plus d'opportunités
langagières**

+ Résultats (2)

Q2: Quels types d'énoncés réactifs sont mobilisés par les professionnels ?

La réactivité verbale des professionnels en fonction de l'activité mise en place



+ Résultats (3)

Q3: L'activité influence-t-elle la réactivité ?

- **1/4 mesures : différence significative entre les deux activités.**
- Questions de suivi : **jeux libres** (8.39%) > lecture (3.38%).



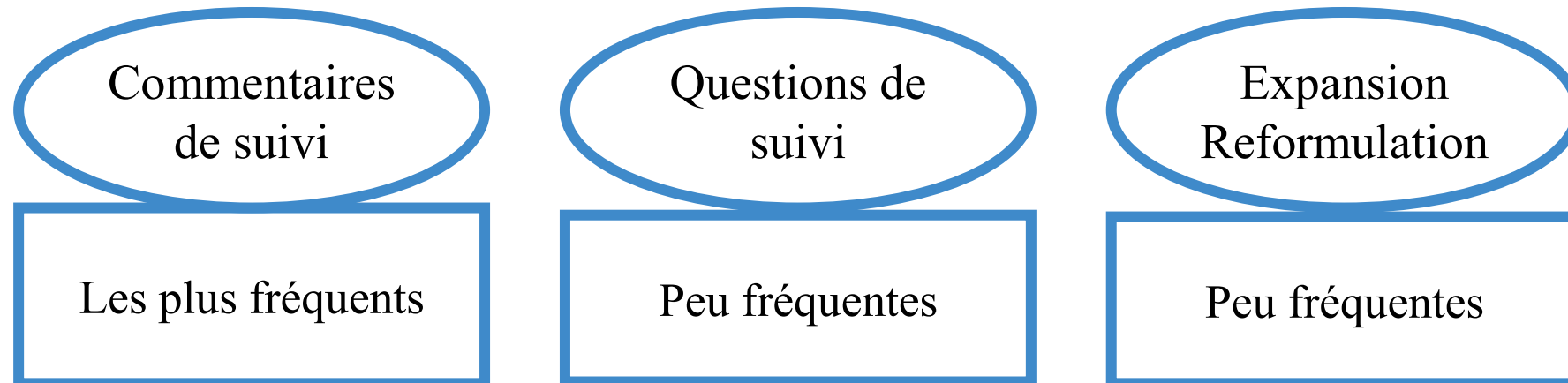
+ Résumé des résultats

Q1: Les activités de jeux et de lecture d'histoires suscitent-elles de la réactivité verbale ?

- Globalement, les activités suscitent **peu de réactivité verbale**.

Q2: Quels types d'énoncés réactifs sont mobilisés par les professionnels ?

- Les types d'énoncés mobilisés lors de ces activités :



Résumé des résultats

Q3: L'activité influence-t-elle la réactivité ?

- Globalement : **jeux libres** > lecture.
- Pas de différences significatives sauf pour les **questions de suivi (jeux libres > lecture)**.

+ Discussions



Jeux

Caractéristiques individuelles



Lecture



qualité input langagier
faible

Formations initiale/continue
Connaissances
Représentations
Engagement limité dans les activités

+ Discussions

Défis inhérents à l'activité



Jeux

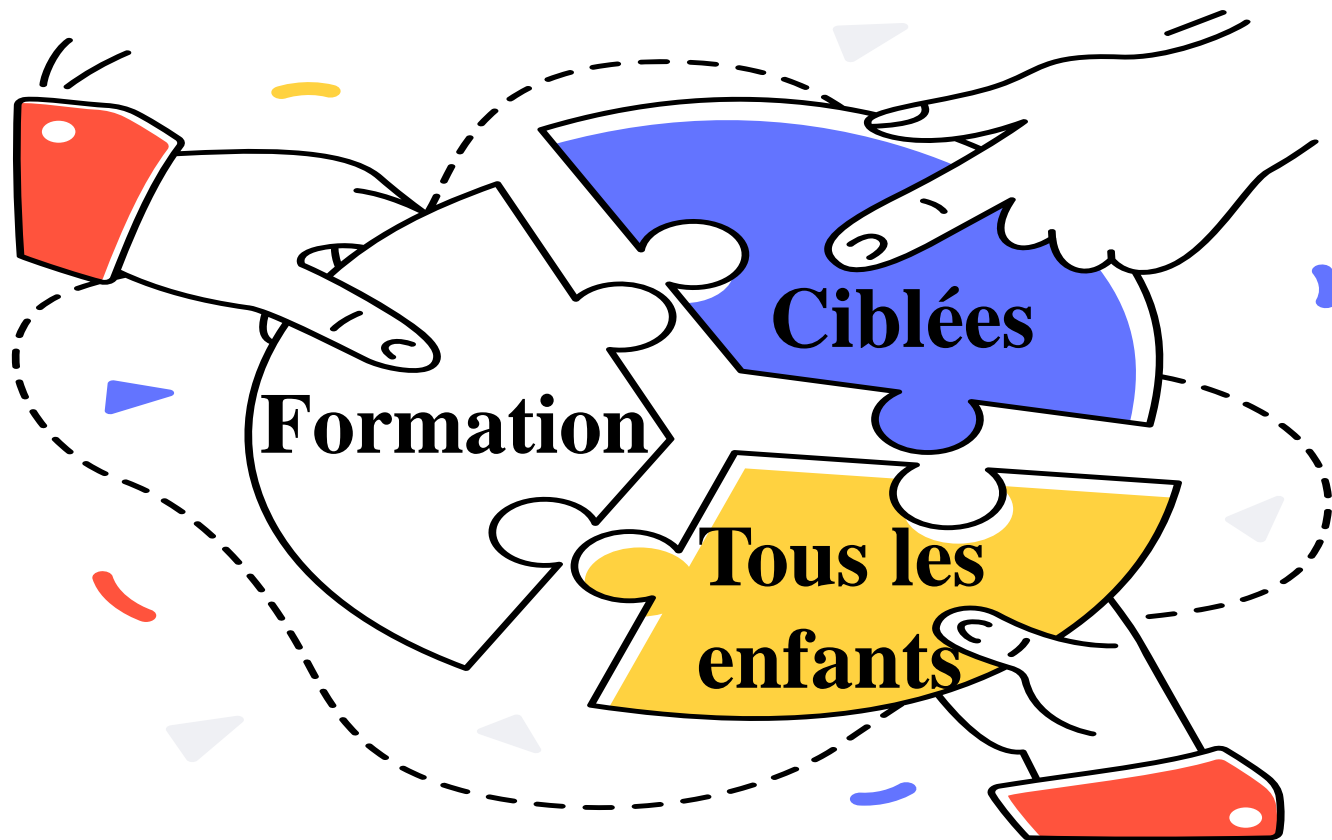
Demande une
vigilance accrue,
adapter le langage en
temps réel.



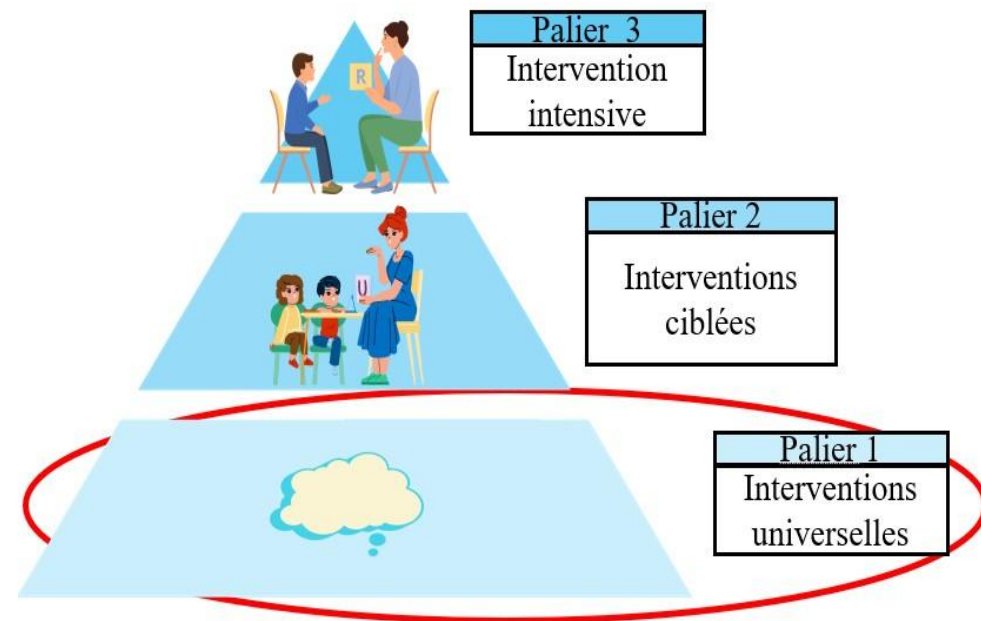
Lecture

Objectif : priorité
à la narration,
l'écoute.

+ Perspectives



Collaboration



**Dans toutes les
activités**

Jeux

+ Perspectives



Jeux

Attention particulière à...



Lecture

- ➔ Questions/commentaires de suivi
- ➔ Expansions/reformulations

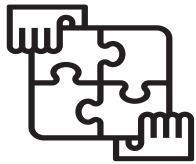
Elles contribuent à allonger les conversations, qui, en retour, offrent davantage d'occasions de les mettre en œuvre.

+ Perspectives



FORMAT

Workshops + coaching



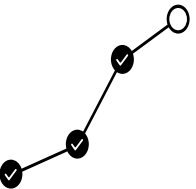
CO-CONSTRUCTION

Contexte réel

Individualisé

Engagement actif

Favoriser la métacognition



CO-CREATION

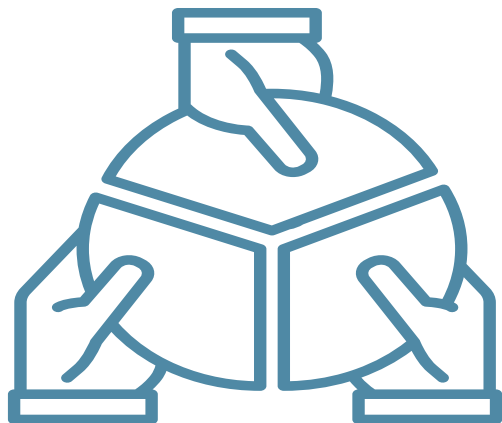
Connaissances

Représentations

Changements des pratiques

Compétences langagières de
tous les enfants

+ Perspectives



Partage d'informations



Modélisation



Pratique guidée



Rétroaction



Take home message



La réactivité verbale
: un pilier du
développement de
l'enfant.

Un enjeu transversal
: agir dans **toutes les**
activités proposées.

Vers une co-
construction.

Se questionner sur
les objectifs et les
défis de chaque
activité > aligner sa
pratique.



Merci de votre attention !

Bibliographie

- Anderson, N. J., Graham, S. A., Prime, H., Jenkins, J. M., & Madigan, S. (2021). Linking quality and quantity of parental linguistic input to child language skills: A meta-analysis. *Child Development*, 92(2), 484-501.
- Bandel, E., Aikens, N., Vogel, C. A., Boller, K., Murphy, L., Bandel, E., & Murphy, L. (2014). Observed quality and psychometric properties of the CLASS-T in the early head start family and child experiences survey. OPRE technical brief 2014-34. Research and Evaluation.
- Biel, C. H., Buzhardt, J., Brown, J. A., Romano, M. K., Lorio, C. M., Windsor, K. S., ... & Goldstein, H. (2020). Language interventions taught to caregivers in homes and classrooms: A review of intervention and implementation fidelity. *Early Childhood Research Quarterly*, 50, 140-156.
- Bouchard, C., Bigras, N., Cantin, G., Coutu, S., Blain-Brière, B., Eryasa, J., ... & Brunson, L. (2010). Early childhood educators' use of language-support practices with 4-year-old children in childcare centers. *Early Childhood Education Journal*, 37, 371-379.
- Broekhuizen, M. L., Van Aken, M. A., Dubas, J. S., & Leseman, P. P. (2018). Child care quality and Dutch 2-and 3-year-olds' socio-emotional outcomes: Does the amount of care matter?. *Infant and Child Development*, 27(1), e2043.
- Burchinal, M., Vandergrift, N., Pianta, R., & Mashburn, A. (2010). Threshold analysis of association between childcare quality and child outcomes for low-income children in pre-kindergarten programs. *Early childhood research quarterly*, 25(2), 166-176.
- Cabell, S. Q., DeCoster, J., LoCasale-Crouch, J., Hamre, B. K., & Pianta, R. C. (2013). Variation in the effectiveness of instructional interactions across preschool classroom settings and learning activities. *Early Childhood Research Quarterly*, 28(4), 820-830.
- Cadima, J., Aguiar, C., Guedes, C., Wysłowska, O., Salminen, J., Slot, P., ... & Lerkkanen, M. K. (2023). Process quality in toddler classrooms in four European countries. *Early Education and Development*, 34(7), 1565-1589.
- Demir, Ö. E., Rowe, M. L., Heller, G., Goldin-Meadow, S., & Levine, S. C. (2015). Vocabulary, syntax, and narrative development in typically developing children and children with early unilateral brain injury: Early parental talk about the “there-and-then” matters. *Developmental psychology*, 51(2), 161.
- Ebbels, S. H., McCartney, E., Slonims, V., Dockrell, J. E., & Norbury, C. F. (2019). Evidence-based pathways to intervention for children with language disorders. *International journal of language & communication disorders*, 54(1), 3-19.

Bibliographie

- El Kouba, E., & Maillart, C. (2023, November). Accompagnement d'enseignants en préscolaire et supervision d'orthophonistes: l'expérience du dispositif collaboratif SOLEM. In 29ème congrès international de la FNO.
- El Kouba, E., & Moitel, C. (2024). La prévention des Troubles du Langage en orthophonie: comment et pourquoi collaborer avec les professionnels de la petite enfance?. *Rééducation Orthophonique*, 298(été).
- Ereky-Stevens, K., Funder, A., Katschnig, T., Malmberg, L. E., & Datler, W. (2018). Relationship building between toddlers and new caregivers in out-of-home childcare: Attachment security and caregiver sensitivity. *Early Childhood Research Quarterly*, 42, 270-279.
- Eshelman, V. T., Lieberman-Betz, R. G., Vail, C. O., & Brown, J. A. (2023). An examination of patterns of caregiver responsiveness and toddler communication in early childhood classrooms. *Journal of early childhood teacher education*, 44(1), 80-94.
- Girolametto, L., & Weitzman, E. (2002). Responsiveness of childcare providers in interactions with toddlers and preschoolers.
- Goble, P., & Pianta, R. C. (2017). Teacher–child interactions in free choice and teacher-directed activity settings: Prediction to school readiness. *Early education and development*, 28(8), 1035-1051.
- Hoff, E. (2013). Interpreting the early language trajectories of children from low-SES and language minority homes: implications for closing achievement gaps. *Developmental psychology*, 49(1), 4.
- Houben, L., Bouchard, C., & Maillart, C. (2023, May). Dispositif de développement professionnel visant à augmenter les stratégies soutenant les compétences lexicales pendant des séances de lecture dans les classes préscolaires. In *90e Congrès de l'ACFAS*.
- Howes, C., Burchinal, M., Pianta, R., Bryant, D., Early, D., Clifford, R., & Barbarin, O. (2008). Ready to learn? Children's pre-academic achievement in pre-kindergarten programs. *Early childhood research quarterly*, 23(1), 27-50.
- Landry, S. H., Zucker, T. A., Taylor, H. B., Swank, P. R., Williams, J. M., Assel, M., ... & Klein, A. (2014). Enhancing early child care quality and learning for toddlers at risk: the responsive early childhood program. *Developmental psychology*, 50(2), 526.

Bibliographie

- Markussen-Brown, J., Juhl, C. B., Piasta, S. B., Bleses, D., Højen, A., & Justice, L. M. (2017). The effects of language-and literacy-focused professional development on early educators and children: A best-evidence meta-analysis. *Early childhood research quarterly*, 38, 97-115.
- Poll, G. H., & Miller, C. A. (2013). Late talking, typical talking, and weak language skills at middle childhood. *Learning and individual differences*, 26, 177-184.
- Røe-Indregård, H., Brinchmann, E. I., Rydland, V., Rowe, M. L., Hagtvet, B. E., & Zambrana, I. M. (2024). Teacher–child interactions during toy play and book sharing. *Early Education and Development*, 35(2), 234-249.
- Romano, M., & Woods, J. (2018). Collaborative coaching with early head start teachers using responsive communication strategies. *Topics in Early Childhood Special Education*, 38(1), 30-41.
- Rowe, M. L., & Snow, C. E. (2020). Analyzing input quality along three dimensions: interactive, linguistic, and conceptual. *Journal of child language*, 47(1).
- Salminen, J., Guedes, C., Lerkkanen, M. K., Pakarinen, E., & Cadima, J. (2021). Teacher–child interaction quality and children's self-regulation in toddler classrooms in Finland and Portugal. *Infant and Child Development*, 30(3), e2222.
- Shonkoff, J. P. (2012). Leveraging the biology of adversity to address the roots of disparities in health and development. *Proceedings of the National Academy of Sciences*, 109(supplement_2), 17302-17307.
- Slot, P. (2018). Structural characteristics and process quality in early childhood education and care: A literature review.
- Zimmerman, F. J., Gilkerson, J., Richards, J. A., Christakis, D. A., Xu, D., Gray, S., & Ypanel, U. (2009). Teaching by listening: The importance of adult-child conversations to language development. *Pediatrics*, 124(1), 342-349.