

Bien-être et réussite des apprentissages dans les écoles primaires de Lubumbashi en RD Congo

Troisième staff seminar

Par :

Théodore Mulenga Mulenga

Promoteurs :

Prof. Anne-Marie Etienne

Prof. Philippe Kasongo Maloba

Prof. Albert Sabul Kapend

Prof. Oscar Luboya Numbi

Septembre 2024

Du précédent staff

Après la présentation du projet de recherche et son approbation au premier *staff seminar* à l'issue duquel notre comité d'encadrement a été constitué, le deuxième staff a eu pour finalité de présenter le protocole d'enquête à mener dans les écoles primaires sélectionnées à Lubumbashi. Les points saillants de ce *staff seminar* ont gravité autour de la méthodologie de recherche et les techniques d'enquête et d'échantillonnage. Toutefois, pour des raisons de rappel, dans les lignes qui suivent, nous résumons les différentes remarques et observations avant d'entrer dans le vif de ce troisième et dernier staff.

1. Remarques et observations du Pr. Kasongo Maloba Philippe

Les remarques et observations du Professeur Philippe ont porté sur l'importance de recourir à la méthode phénoménologique et à l'articulation des techniques de production, de dépouillement, d'analyse et interprétation des données.

Le recours à l'approche phénoménologique a été intégrée pour favoriser l'approche qualitative de la recherche. Cette approche permet de ressortir le sens que les participants à l'enquête donnent à leurs propres prestations.

Quant aux techniques de production des données, nous les avons articulées en anthropométrie, en questionnaire sur la santé, l'hygiène et la sécurité, d'une part pour la variable de bien-être et, d'autre part en EGRA et EGMA, pour la réussite scolaire. Ces techniques concernent la catégorie principale des participants à l'enquête qui est constituée des élèves de 3^e et 4^e années. Pour les enseignants, les directeurs et les conseillers pédagogiques, nous avons recouru au SSME (*Snapshot of School Management Effectiveness*). Celui-ci est un aperçu de l'efficacité de la gestion des écoles/classes ou les IPS (Indicateurs de Prestations de Services) auprès des directeurs, des conseillers psychopédagogiques et des enseignants. Pour cette catégorie de participants, les questionnaires avec le SSME sur les IPS est utilisé pour l'évaluation de leurs prestations dans la promotion du bien-être et de la réussite des apprentissages dans leurs écoles et dans leurs classes (Bulat, 2015). La finalité, à ce niveau, a été surtout de collecter des informations sur le fonctionnement, l'organisation et la gestion de l'école, mais aussi sur les pratiques pédagogiques courantes dans les écoles et les classes échantillonnées. Le SSME a servi également à recueillir les informations contextuelles sur les caractéristiques essentielles de l'école et de la classe, notamment l'infrastructure scolaire, le matériel pédagogique et la sécurité des élèves à l'école et autour de l'école. Cette technique rassemble les questionnaires administrés aux enseignants, aux directeurs et aux conseillers pédagogiques.

Les techniques de dépouillement ont consisté au codage et encodage des données sur fichier Excel. Quant aux techniques d'analyse et interprétation des données, nous avons utilisé les logiciels *Anthropo Plus* (Cogill, 2003) pour trouver l'état nutritionnel, l'ISPSS, et R software pour les analyses des données pédagogiques. L'approche phénoménologique a servi à dégager l'aspect qualitatif de la recherche.

2. Remarques et observations du Pr. Mukembe Kisaka saka

Le Professeur Mukembe a attiré notre attention sur la constitution de l'échantillon et proposer l'échantillonnage stratifié pondéré. Il nous propose également de prendre en compte les seules écoles du centre-ville de Lubumbashi pour avoir un nombre plus représentatif.

En rapport avec ces remarques et observations, nous avons considéré :

- La nature complexe et diversifiée de notre population de recherche ainsi que la situation socio-culturelle du terrain nous a porté à retenir le choix raisonné comme type d'échantillonnage. Ce dernier nous semble être le mieux indiqué pour une étude dans le contexte comme celui de Lubumbashi.
- L'option d'étendre notre échantillonnage sur trois communes, le centre-ville y compris, a pour finalité d'explorer la diversité de la situation à la fois urbaine, périurbaine et périphérique qui caractérise nos cités et impacte aussi le fonctionnement scolaire et la qualité même de l'enseignement. Cette option nous permet d'avoir une vision un peu plus ample du système scolaire *lushois* dans son ensemble.

3. Remarques et observations du Pr. Muleka

Les remarques et observations du Professeur Muleka portent sur la précision des variables, la problématique, l'échantillon de notre recherche, ainsi que sur l'observation de la motivation dans la classe, la place des élèves handicapés et le résumé sur les outils de l'observation pour mesurer la motivation. À ce sujet, nous avons fait des intégrations suivantes :

- Les variables principales de notre recherche sont : le bien-être et la réussite des apprentissages. La première variable a comme sous-variables : l'état nutritionnel, la santé, l'hygiène et la sécurité des enfants ; tandis que la seconde variable sous-entend les niveaux de performances des élèves en écriture, en lecture et en mathématiques.
- Notre problématique reste celle de savoir le type de corrélation qui existerait entre le bien-être des élèves, décliné dans les sous-variables précitées, et la réussite des apprentissages.
- L'observation de la motivation des élèves en classe est intégrée dans la fiche du questionnaire pour enseignant. C'est donc de l'enseignant qui évalue ses élèves aussi bien sur le plan cognitif que motivationnel au cours des activités pédagogiques que nous obtenons le niveau de motivations des apprenants. Le niveau de motivation relevé par l'enseignant est pour nous un facteur sous-jacent du bien-être de l'élève.
- Une étude spécifique sur les élèves vivant avec handicap ne rentre dans notre recherche. Toutefois, du questionnaire pour enseignant, des données sur le nombre des élèves avec difficultés d'apprentissages et le nombre des programmes individualisés d'apprentissage, ont été collectées. Celles-ci nous fournissent un indicateur plus ou moins clair sur la promotion de l'éducation inclusive dans le système scolaire de Lubumbashi.

- Nous avons élaboré une grille d'observation de chaque école en utilisant les indicateurs d'hygiène et de sécurité.

4. Remarques et observations du Pr. Mazanga Nakuni

Le Professeur Mazanga a enrichi notre protocole d'enquête en attirant notre attention sur l'orientation de la recherche, la méthodologie, la liste d'école retenues pour l'enquête, la taille de l'échantillon et le questionnaire. Nos intégrations sont les suivantes :

- La recherche est orientée vers une reformulation de la corrélation entre le bien-être et la réussite des apprentissages des élèves de 3^e et 4^e années sélectionnés dans une population de 15 écoles primaires dont 6 dans la commune de Lubumbashi, 6 dans la commune de Kampemba et 3 dans la commune Annexe.
- Le nombre total de participants à l'enquête est de 2218 dont 2164 élèves (pour les 30 classes) 31 enseignants, 15 directeurs et 8 conseillers pédagogiques.
- L'élaboration du questionnaire d'enquête est inspirée par les modèles des questionnaires du Programme d'Analyse des Systèmes Éducatifs de la CONFEMEN (PASEC) (CONFIMEN, 2019), d'une part, et des tests d'évaluation de niveau ordinairement administrés dans plusieurs écoles de Lubumbashi. Le questionnaire a été validé par notre comité d'encadrement de thèse.
- Le protocole d'enquête prévoit une grille par participant avec plus ou moins 9 items par rubrique. Le questionnaire est administré en format papier-crayon.

5. Remarques et observations du Pr. Tshibwila

Le professeur Tshibwila nous a interpellé sur le style du texte, son agencement, ainsi que sur le plan de la méthodologie.

Nous avons retravaillé et restructuré le texte selon les dispositions recommandées par l'école doctorale de la Faculté.

6. Remarques et observations du Pr Kalumba Ngoy

Les observations du Professeur Kalumba ont porté sur les outils de traitement des données que nous avons plus clairement ressortis dans le texte amendé.

7. Remarques et observations du Pr. Luboya Numbi

Disponibiliser le questionnaire d'enquête a été le résumé de l'intervention du Professeur Luboya.

8. Remarques et observations du Pr. Sabul Kapend

Le Professeur Sabul nous a demandé de justifier les méthodes et techniques de recherche ; d'utiliser le SPSS pour l'analyser des données ; de bien présenter la population et expliquer les techniques d'échantillonnage ; de dégager les variables ainsi que leurs indicateurs.

Nos intégrations ont été les suivantes :

- La corrélation est la méthode qui est utilisée pour notre recherche. Cette méthode nous mène à une approche à la fois quantitative et qualitative. L'analyse factorielle, la régression linéaire et l'approche phénoménologique serviront à déterminer le type de corrélation entre le bien-être et la réussite scolaire.

Après confrontation avec notre équipe d'encadrement, un texte revu et enrichi par les remarques et observations des éminents professeurs, a été élaboré et accompagne le rapport d'intégration du deuxième staff.

Brève introduction

A ce troisième et dernier *staff seminar*, nous venons présenter l'état général et actuel de notre travail de thèse, particulièrement en rapport avec la collecte, le traitement et analyse des données. Mais pas seulement. Nous voulons également esquisser le squelette indicatif de la thèse, le temps pour nous de constituer, construire et ajouter chaque morceau à sa juste place pour produire le texte final.

1. Problématique

Les épidémies, les infections fréquentes, les carences nutritionnelles et l'insalubrité du milieu de vie des enfants, sont, dans la plupart des cas, à la base de l'absentéisme, la médiocrité des résultats, le décrochage scolaire en début et en milieu d'études et la réalisation partielle des programmes annuels des systèmes éducatifs en Afrique noire (Bamouni, 2015). À Lubumbashi, comme dans toutes les villes de différentes provinces de la RDC, les infections parasitaires, les maladies transmissibles et les infections liées à la santé de la mère et de l'enfant ainsi que les maladies non transmissibles coûteuses aussi bien pour les familles que pour l'État (Breton et al., 2020) restent des défis permanents qui minent le monde de l'enfant-élève.

Qui plus est, l'incongruence croissante entre le niveau d'études et les performances sur le terrain est un fait notoire auprès de nombreux citoyens de notre pays (RDC). Cette réalité interroge la nature sociale de l'école et sa mission fondamentale. L'école est-elle purement et simplement un laboratoire qui distille et transmet des connaissances ou un environnement humain où est formé le citoyen dans sa totalité ? Est-il légitime d'évaluer aujourd'hui le succès des apprentissages scolaires sans prendre en considération le bien-être des élèves et celui des acteurs éducatifs en milieu scolaire ? Bien-être et réussite scolaire ne sont-ils pas les deux faces d'une même médaille qu'est le système éducatif ?

Cette réalité du monde scolaire et ces questions nous ont porté à concevoir et murir le thème de notre recherche doctorale dont le titre est : Bien-être et réussite des apprentissages dans les écoles primaires de Lubumbashi en RDC. La recherche est menée dans la ville de Lubumbashi dans 15 écoles primaires (au degré moyen) distribuées dans 3 communes : Annexe, Kampemba et Lubumbashi.

2. Hypothèses

Des questions ci-haut évoquées pourraient découler les hypothèses suivantes :

- 1) Une dialectique cohérente et constructive entre le bien-être et réussite scolaire réaffirme la nature sociale de l'école ;
- 2) La promotion du bien-être en milieu scolaire prend significativement en compte la dimension bio-psycho-sociale et culturelle de l'élève ;
- 3) Dans les écoles où augmente la promotion du bien-être, augmente également la réussite scolaire

3. Objectifs

Les objectifs principaux de notre recherche sont :

- ✓ Redéfinir la nature fondamentale de l'école entant qu'institution sociale ;
- ✓ Ressortir le lien fondamental entre le bien-être et la réussite des apprentissages des élèves dans 15 écoles primaires de la ville de Lubumbashi ;
- ✓ Définir le type de corrélation entre bien-être et réussite des apprentissages.

4. Méthodes et techniques

➤ Méthodologie

Notre recherche est de type exploratoire et repose sur une approche méthodologique de corrélation. Cette dernière nous permet d'établir la nature de lien entre les variables principales qui sont le bien-être et la réussite des apprentissages.

➤ Nature et techniques d'enquête

Notre enquête est de nature classique et s'est faite en mode papier-crayon, prenant en considération les conditions socio-démographiques de notre terrain et de notre population de recherche.

Pour mieux circonscrire les limites de notre recherche et obéir aux exigences inhérentes à la nature même de la thèse, la variable bien-être des élèves a été évaluée à travers quatre indicateurs : l'état nutritionnel, la santé, l'hygiène personnelle et environnementale de l'apprenant, et sa sécurité à l'école et autour de l'école ; tandis que la variable réussite des apprentissages inclut, quant à elle, les indicateurs de performances des élèves en écriture, lecture et mathématiques. Nos techniques d'enquête ont été de trois types suivants :

➤ Techniques de production des données

Pour mesurer les indicateurs de nos variables, l'enquête a reposé sur des techniques, combinant, d'une part, le prélèvement des mesures anthropométriques, l'administration d'un questionnaire sur la santé, l'hygiène et la sécurité des élèves et, d'autre part, un questionnaire évaluant le niveau des élèves de 3^e et 4^e primaires en écriture, en lecture et en mathématiques. Cette

dernière technique s'est faite à travers l'EGRA (pour l'écriture et le lecture) et l'EGMA (pour les mathématiques). Disons un mot sur chaque technique.

✓ **L'anthropométrie**

L'anthropométrie, une science de la mesure des dimensions du corps humain, offre des perspectives riches pour comprendre la santé et le bien-être des individus (Cogill, 2003). L'état nutritionnel des enfants joue un rôle essentiel dans leur développement global, affectant non seulement leur croissance physique mais aussi leurs capacités cognitives. Les mesures anthropométriques, telles que la taille, le poids, l'âge et l'indice de masse corporelle (IMC), ont été utilisées pour évaluer la santé physique des élèves. En plus de ces mesures, nous avons également prélevé le niveau d'œdème sur le corps des élèves. L'œdème est la présence de quantités excessives de liquide dans les tissus intracellulaires (Cogill, 2003). Il est diagnostiqué en appliquant une légère pression avec le pouce derrière le pied ou sur la cheville.

- ✓ **L'EGRA** (*Early Grade Reading Assessment*) (Registe, 2017) sert à mesurer le niveau de connaissance de la langue d'apprentissage et les aptitudes préalables à la lecture et à l'écriture. Cette technique permet d'évaluer auprès des élèves, à travers un texte relativement court :
 - **La compréhension de l'oral** qui s'évalue par la connaissance du vocabulaire et la reconnaissance des objets familiers présentés en images ;
 - **La lecture-codage** qui consistera à évaluer la capacité de lire à haute voix un texte bien contextualisé et de reconnaître les synonymes des mots et des expressions contenus dans le texte lu.
 - **L'écriture des mots** eu pour finalité de porter l'élève à écrire, par lui-même, les noms des objets identifiés, quelques mots et expressions contenus dans le texte lu.

L'activité d'EGRA, en ses trois phases, a été chronométrée et s'est effectué dans la salle de classe pour un durée de 15 minutes par élève.

✓ **L'EGMA** (*Early Grade Mathematics Assessment*) (Ramírez, 2019), Evaluation des

Compétences fondamentales en mathématiques. Le test EGMA a consisté à évaluer les élèves principalement en arithmétique et en géométrie qui fondent les principes basiques des mathématiques. L'arithmétique a été évaluée à travers des situations de comptage, de dénombrement et manipulation de quantités d'objets, d'opérations, de suites numériques et résolution des problèmes (CONFIMEN, 2019). Ce test a visé le niveau des élèves sur leur capacité compter les nombres, dénombrer les objets, comparer les quantités, ordonner les nombres, compléter des suites de nombres, additionner, soustraire et résoudre des problèmes. La géométrie, quant à elle, consistait à vérifier la capacité des élèves de reconnaître les formes (géométriques). L'EGMA a eu une durée de 15 minutes.

En outre, nous utilisé une grille d'observation recueillant des informations contextuelles sur l'école et la classe, un questionnaire pour les enseignants de deux classes, un questionnaire pour les directeurs de 15 écoles et un questionnaire pour les conseillers pédagogiques. Cest trois

questionnaires s'inscrivent dans la technique du SSME (*Snapshot of School Management Effectiveness*) (Bulat, 2015).

- ✓ Le SSME est un aperçu de l'efficacité de la gestion des écoles/classes ou les IPS (Indicateurs de Prestations de Services). Pour les acteurs éducatifs participant à l'enquête, le questionnaire avec le SSME sur les IPS est particulièrement utilisé pour l'évaluation de leurs prestations dans la promotion du bien-être et de la réussite des apprentissages dans leurs écoles et dans leurs classes. La finalité, à ce niveau, a été de collecter des informations sur le fonctionnement, l'organisation et la gestion de l'école, mais aussi sur les pratiques pédagogiques courantes dans les écoles et les classes échantillonnées. Le SSME a servi également à recueillir les informations contextuelles sur les caractéristiques essentielles de l'école et de la classe, notamment l'infrastructure scolaire, le matériel pédagogique et la sécurité des élèves à l'école et autour de l'école.

En gros, notre protocole d'enquête est composé de 6 fiches :

1. Grille d'observation des conditions sanitaires, hygiéniques sécuritaires de l'école et des salles de classe ;
2. Fiche pour enfant de 3^è année comprenant trois sections : les données anthropométriques, la santé et l'hygiène personnelle à l'école et en famille, le test de niveau des performances en écriture, en lecture et en mathématiques ;
3. Fiche pour enfant de 4^è année comprend quatre sections : les données anthropométriques, la santé et l'hygiène personnelle à l'école et en famille, le test de niveau des performances en écriture, en lecture et en mathématiques ;
4. Fiche pour enseignants de 3^è et 4^è visant les informations contextuelles sur les équipements et ressources et la gestion de la classe, l'absentéisme et l'évaluation des apprentissages des élèves, ainsi que les conditions socio-professionnelles des enseignants ;
5. Fiche pour directeurs visant les informations contextuelles sur les infrastructures scolaires, le fonctionnement et la sécurité dans et autour de l'école, les pratiques administratives, les conditions socio-professionnelles et la collaboration entre l'école et la communauté locale ;
6. Fiche pour conseillers pédagogiques sur l'évaluation des pratiques administratives et pédagogiques, le respect du programme scolaire, les visites de l'école et de la classe.

Pour appliquer ce protocole, avec le concours l'inspection provinciale de l'inspection de l'enseignement et des collaborateurs de l'École de santé de Lubumbashi, une équipe d'enquêteurs a été formée pour la récolte des données. Ces enquêteurs ont été recrutés parmi les professionnels de la santé et de l'éducation scolaire dans les trois communes concernées par l'enquête.

5. Techniques de dépouillement des données

Les données ont été dépouillées, codées et encodées sur un fichier Excel. Pour garantir la confidentialité, les informations sur les noms des participants n'ont pas été collectées. Chaque fiche de questionnaire porte simplement un code d'identification du participant. Les données personnelles des participants ne sont pas divulguées, ni partagées avec des tiers ni publiées sur internet, sinon pour des fins proprement scientifiques et dans le cadre de notre travail. Les fiches des données dépouillées sont conservées dans une armoire à clé dans le bureau de la promotrice à l'Université de Liège. La base des données, quant à elle, reste sous format électronique sur l'ordinateur personnel et de bureau, et sur les plateformes personnelles sécurisées telles que Dropbox, iCloud ou Google drive.

6. Techniques d'analyse et d'interprétation des données

Pour l'analyse et l'interprétation des données, nous avons recouru aux techniques suivantes :

- ✓ Le logiciel *Anthro Plus* (Cogill, 2003) nous a servi de technique pour analyser les données anthropométriques afin de dégager l'état nutritionnel des élèves ;
- ✓ L'analyse factorielle à convergences multiples qui permet de ressortir des corrélations entre les variables à partir d'une étude à la fois descriptive et explicative des modèles mathématiques.
- ✓ La régression linéaire nous permet de ressortir les statistiques descriptives et associatives. À partir de l'observation de la force associative entre le bien-être et la réussite des apprentissages scolaires, la régression linéaire permet de mesurer l'impact du bien-être sur les apprentissages des élèves. Cette démarche sert avant tout à définir les coefficients de ces deux variables, et surtout leur inter-coefficient (Borst & Cachia, 2016). Elle aide également à obtenir une corrélation significative et à en définir sa force d'être une corrélation positive parfaite ou une corrélation négative parfaite.
- ✓ L'approche phénoménologique, sur le plan qualitatif, permet d'aller au-delà du formel et du normatif des données recueillies pour dégager le sens profond que les participants (particulièrement les enseignants, les directeurs et les conseillers pédagogiques) attribuent à leurs actions. Le regard phénoménologique ouvre ainsi l'enquête à une originalité plus anthropologique, plus humaine et à la nature sociale de l'école et de la classe. En effet, la phénoménologie est à entendre, dans ce contexte, comme « optique transcendante » qui a affaire à l'apparence sensible et privilégie un rapport particulier avec le monde - celui entamé par le regard. À propos de cette dernière technique, il convient de signaler que la nature exploratoire de notre recherche inscrit cette enquête dans le paradigme phénoménologique, qui prend en compte les aspects personnels et fondamentaux de l'enfant et du milieu scolaire dans lequel il évolue. En plus, la phénoménologie étant une approche inductive permettra, de s'appuyer sur les particularités des participants à l'enquête pour formuler une proposition générale (Hegel, 2012) sur le lien entre le bien-être et le succès des apprentissages scolaires.

En effet, la nature et l'importante complexité du sujet de recherche en appellent à aller plus loin sur le plan méthodologique. Il paraît essentiellement important de poser un regard plus

approfondi sur la relation éducative au sein des écoles et des classes échantillonnées. De surcroît, la fragilité multidimensionnelle d'un élève de 3^e et 4^e primaire ne demande pas seulement de transmettre ou de construire en lui des compétences intellectuelles de base et les attitudes pour la vie (Perrenoud, 2000), ni de le former dans un environnement physique simplement sain. L'enfant en situation d'apprentissage a particulièrement besoin que ses éducateurs, à travers leur regard, leurs paroles et leurs attitudes qui revalorisent en lui sa singulière humanité (Bruzzone, 2012). Il s'agit de l'aspect phénoménologique de la pédagogie qui pourrait servir de fondement solide au discours sur le bien-être de l'enfant et son succès scolaire.

Structure du texte

Résumé

Abstract

Table des matières

Remerciements

Liste des abréviations

Liste des tableaux

Liste des figures

PARTIE 1 : CADRE CONCEPTUEL ET THEORIQUE

Chapitre 1 : Théories sur le bien-être et la qualité de vie en milieu scolaire

1.1. Définition du bien-être et de la qualité de vie en milieu scolaire

1.2. Approches théoriques et définitions

1.3. Composantes du bien-être à l'école (subjectif, psychologique et social)

1.4. Facteurs facilitant le bien-être des élèves

1.4.1. Facteurs internes (santé mentale, motivation, estime de soi)

1.4.2. Facteurs externes (environnement scolaire, éducation inclusive, relation avec les enseignants, soutien parental)

1.5. Facteurs freinant le bien-être des élèves

1.6. Modèles explicatifs du bien-être et de la motivation ou de l'interaction entre les deux

Chapitre 2 : Réussite des apprentissages en milieu scolaire primaire

2.1. Concepts et définitions de l'apprentissage et de la réussite scolaires

2.2. Réussite et échec scolaire primaire

2.3. Indicateurs de la réussite scolaire (résultats scolaires, compétences sociales, développement cognitif)

2.4. Facteurs de la réussite scolaire en milieu primaire

2.4.1. Rôle des enseignants (pédagogie, relation enseignant-élève)

2.4.2. Importance des infrastructures et des ressources scolaires

2.4.3. Influence des dynamiques familiales et communautaires

2.5. Cadres théoriques de la réussite scolaire

2.6. Bien-être et réussite scolaire : quelles connexions ?

2.7. Revue de la littérature sur les liens entre bien-être et réussite scolaire

2.8. Théories de l'apprentissage (enseignement frontal ou transmission, behaviorisme, humanisme, cognitivisme, constructivisme, socioconstructivisme & connectivisme)

2.9. Modèles sociologiques de la réussite scolaire (Bourdieu, Coleman)

Chapitre 3 : Le contexte des écoles primaires à Lubumbashi, RDC : système éducatif

3.1. Présentation du système éducatif en RD Congo

3.2. Contexte socio-économique et éducatif de Lubumbashi

3.3. Les spécificités des écoles primaires à Lubumbashi

3.4. Défis pour le bien-être et la réussite scolaire à Lubumbashi : problématique

3.5. Contraintes matérielles (infrastructures, accès aux ressources)

3.6. Enjeux socio-économiques (pauvreté, alimentation, santé des élèves)

3.7. Initiatives pour l'amélioration du bien-être et de la réussite des élèves

Chapitre 4 : Évaluer dans et au-delà des politiques et des portiques de l'éducation scolaire : un regard phénoménologique sur l'enseignement de base à Lubumbashi

Chapitre 5: Les classes pléthoriques : un défi tous azimuts dans l'enseignement primaire à Lubumbashi

Chapitre 6: Questions, hypothèses et objectifs de la recherche

PARTIE 2 : ETUDES EMPIRIQUES

Chapitre 7 : Méthodologie de recherche

7.1. Milieu d'étude

7.2. Design de la recherche

7.2.1. Type de recherche (qualitative, quantitative et/ou mixte)

7.2.2. Justification du choix méthodologique

7.3. Population et échantillonnage

7.3.1. Définition de la population cible (élèves, enseignants, écoles primaires)

7.3.2. Techniques d'échantillonnage, taille de l'échantillon et justification

7.4. Outils de collecte de données

7.4.1. Questionnaires, entretiens, observations directes

7.4.2. Grilles d'observation et tests standardisés utilisés

7.4.3. Validité et fiabilité des outils

7.5. Procédures de collecte de données

7.5.1. Démarches de terrain

7.5.2. Stratégies pour assurer la qualité des données

7.5.3. Défis rencontrés lors de la collecte des données

7.6. Méthodes d'analyse des données

7.6.1. Analyse statistique (logiciels utilisés, méthodes d'analyse)

7.6.2. Analyse qualitative (codage, analyse thématique)

7.7. Accord des deux comités d'éthique (ULiège/Lubumbashi)

Chapitre 8 : Présentation et analyse des résultats

8.1. Profil des répondants

8.1.1. Caractéristiques démographiques des élèves et des enseignants

8.2. Analyse des conditions de bien-être dans les écoles primaires de Lubumbashi

8.3. Résultats sur la réussite scolaire

8.4. Corrélation entre bien-être et réussite scolaire

Chapitre 9 : Discussion des résultats

9.1. Par rapport à la littérature existante

9.1.1. Discussion des convergences et divergences avec les études précédentes

9.1.2. Mise en perspective théorique

9.2. Par rapport aux objectifs de l'étude

9.3. Implications pour le système éducatif de Lubumbashi

9.4. Limites de l'étude

9.4.1. Contraintes méthodologiques

9.4.2. Facteurs susceptibles d'avoir influencé les résultats

9.5. Recommandations pour l'amélioration du bien-être et de la réussite scolaire

9.5.1. Suggestions pour les politiques éducatives

9.5.2. Interventions à mettre en place au niveau des écoles

Conclusion

Bibliographie

Annexes

Concepts et théories de référence

Les fondamentaux conceptuels de notre recherche s'articulent en termes de :

Bien-être : le concept de bien-être est souvent associé à ceux de « qualité de vie », « bonheur », de « satisfaction de vie » ou « santé », alors que ceux-ci sont distincts et revêtent leurs propres nuances dans la littérature. Ceci insinue la complexité sémantique que renferme ce concept. Il est considéré tantôt comme aptitude à faire preuve de résilience et à ressentir des émotions sources de sentiments positifs. Il renvoie pour ainsi dire à son aspect émotionnel ; tantôt comme aptitude à améliorer le fonctionnement de son corps grâce à une alimentation saine et à une activité physique régulière, c'est le bien-être physique. Dans une dimension sociale, le bien-être rappelle la capacité de savoir communiquer, de nouer des relations satisfaisantes avec les autres et de créer son propre réseau de soutien affectif. Il est par ailleurs identifié, dans le cadre professionnel, non seulement à une aptitude à défendre ses intérêts, ses convictions et ses valeurs afin de donner un sens à sa vie, à être heureux et à s'enrichir dans son travail ; mais aussi à participer activement à une communauté ou à une culture (Parent & St-Louis, 2020).

De l'évolution du concept de bien-être à sa complexité et à la diversité dans son approche, une définition a largement fait l'accord des penseurs. Le bien-être, est « un phénomène subjectif qui renvoie d'une part à des composantes cognitives ressortant de la satisfaction de la vie et des composantes émotionnelles qui renvoient à l'équilibre entre affects positifs et affects négatifs » (Diener, Suh, Lucas, & Smith, 1999).

Pour l'OMS, le bien-être surplombe tous les autres concepts (santé, qualité de vie, bonheur...) et pourrait être appréhendé comme « un état de bonne santé globale, notamment matérielle et spirituelle, qu'entretiennent les individus dans leur rapport à eux-mêmes et aux autres individus au sein de la société » (Organisation Mondiale de la Santé, 2022).

Dans le contexte de notre travail, par bien-être, il convient donc d'entendre un état d'épanouissement physique, mental, environnemental et psycho-social qu'une classe crée afin de favoriser la réussite des apprentissages et le développement intégral de « tout élève et tout l'élève ». En d'autres mots, il s'agit d'un état d'esprit qui, dans l'école ou la classe, inspire aux élèves un sentiment d'accueil, de sécurité, de confiance, de soutien, d'estime et la conscience de développer leur potentiel, de réaliser leurs aspirations et construire leurs savoirs dans un environnement agréable, sain et confortable.

Dans le cadre de notre étude, le concept de bien-être se décline en état nutritionnel, santé, hygiène et sécurité à l'école et à la maison.

Les théories de référence sur le bien-être sont celles qui nous reconnectent à l'évolution du concept lui-même au fil du temps, opérant une transition d'une vision hédonique à une compréhension. La vision hédonique du bien-être est centrée sur les plaisirs et les vertus individuelles (Diener E. F., 1994), tandis que la compréhension eudémonique, plus complexe et plus intégrative, prend en compte les dimensions psychologiques, sociales et économiques qui favorisent le développement et la réalisation du potentiel individuel et de la nature humaine authentique (Deci & Ryan, 1987). Les travaux d'Aristote à Seligman illustrent cette progression vers une approche plus holistique et multidimensionnelle du bien-être humain (Martin-Krumm & Tarquinio, 2011). Les théories de psychologie positive nous seront de grande inspiration.

Réussite scolaire : La réussite scolaire est l'un des indicateurs les plus fiables de la qualité et de l'efficacité d'un système éducatif. Bien que son approche notionnelle varie selon la vision et le modèle de chaque système éducatif, la réussite scolaire reste « associée à l'atteinte d'objectifs d'apprentissage propres à chaque étape du cursus scolaire, aux notes, aux résultats des examens, au passage en classe supérieure, à l'obtention des diplômes, mais aussi au développement des qualifications nécessaires à l'insertion dans la vie professionnelle et sociale ». Performances et notes d'excellence font l'identité de la réussite scolaire (Demba, 2016). Par ailleurs, la réussite des apprentissages repose sur plusieurs fondamentaux vérifiables en toute activité pédagogique. Il s'agit, entre autres, de l'attention, de l'engagement actif, du retour d'information ou du *feedback*, de la consolidation des acquis, des facilitateurs de l'apprentissage (Meunier, 2014).

Les théories référentielles sur la notion de réussite scolaire sont celles développées par les courants de la pédagogie des apprentissages, notamment le comportementisme, le cognitivisme, le constructivisme, le socio-constructivisme...

Présentation et analyse des données (synthèse)

1. Profil des répondants

1.2. Caractéristiques démographiques des élèves et des enseignants

Dans ce chapitre, nous allons présenter les analyses faites à partir de notre échantillon réparti comme suit :

- Il y a eu 1060 élèves de la 3ème primaire ;
- Il y a eu 1104 élèves de la 4ème primaire ;
- Il y a eu 31 enseignants dans les deux niveaux confondus ;
- Il y a eu 15 directeurs ou chefs d'établissements ;
- Il y a eu 8 conseillers pédagogiques.

L'histogramme (Figure 1) montre que la majorité des élèves de 3e et 4e années primaires dans les écoles enquêtées à Lubumbashi ont entre 6 et 10 ans, avec un pic autour de 7,5 à 8 ans. La distribution présente une légère asymétrie vers la droite, indiquant la présence de quelques élèves plus âgés, bien que ceux-ci soient moins nombreux. L'âge des élèves varie de 5 à environ 15 ans, avec une concentration notable entre 6 et 10 ans.

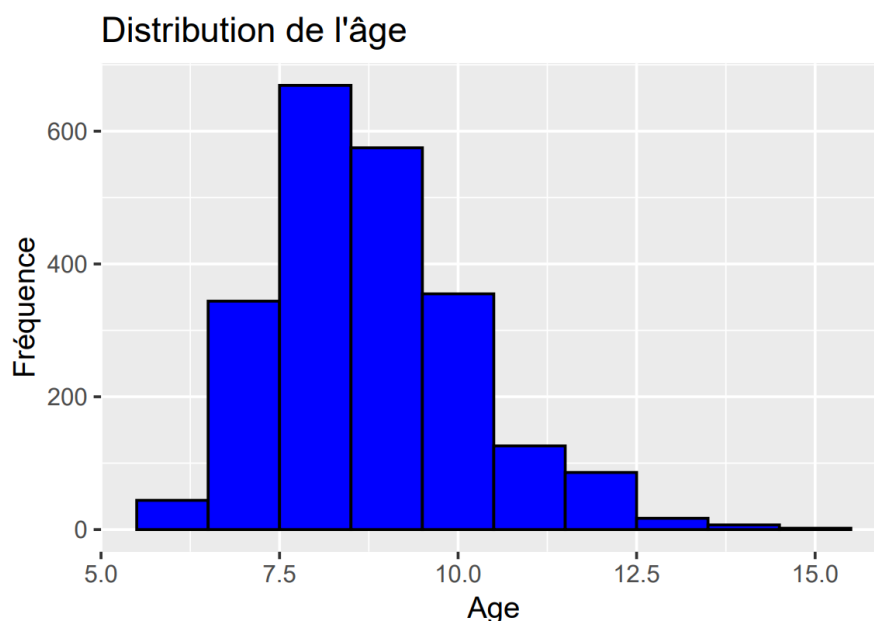


Figure 1. Distribution de l'âge des élèves enquêtés.

L'histogramme (Figure 2) illustre la distribution des poids des élèves de 3e et 4e années primaires à Lubumbashi. La majorité des élèves ont un poids compris entre 20 et 35 kg, avec un pic de fréquence autour de 25 à 30 kg. La distribution montre une légère asymétrie vers la droite, indiquant la présence de quelques élèves ayant un poids supérieur à 35 kg, bien que ces cas soient moins fréquents. La variation des poids s'étend jusqu'à environ 125 kg, mais les élèves ayant un poids supérieur à 50 kg sont très rares dans cet échantillon.

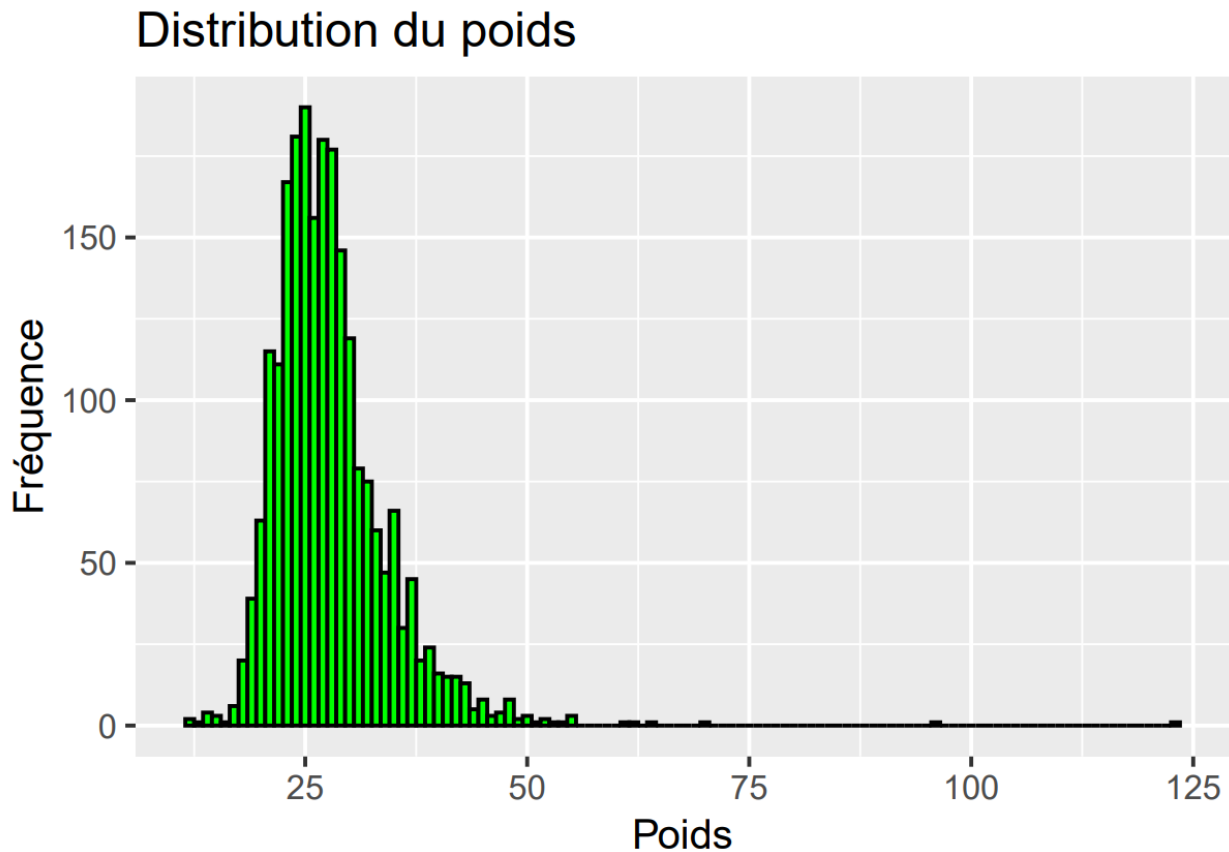


Figure 2. Distribution du poids des élèves enquêtés.

La Figure 3 présente la relation entre le poids et la taille des élèves selon différentes tranches d'âge. Chaque panneau montre cette relation pour un âge spécifique, allant de 6 à 15 ans. De manière générale, on observe une corrélation positive entre le poids et la taille dans chaque groupe d'âge, c'est-à-dire que les élèves plus grands tendent également à être plus lourds. Cependant, la densité de points et la distribution varient d'une tranche d'âge à l'autre.

Chez les élèves plus jeunes, notamment ceux de 6 à 8 ans, les écarts de poids et de taille sont moins marqués, avec une majorité de points regroupés autour de valeurs similaires. À partir de 9 ans, on observe une plus grande variabilité, notamment chez les élèves de 10 et 11 ans, où certains individus ont un poids plus élevé tout en conservant une taille variable. À partir de 12 ans, la variabilité dans la relation poids-taille s'accroît, avec des élèves ayant des poids plus élevés.

Les tranches d'âge supérieures (14 et 15 ans) montrent un échantillon plus restreint. Cependant, une tendance similaire persiste, avec des élèves plus grands ayant tendance à peser davantage.

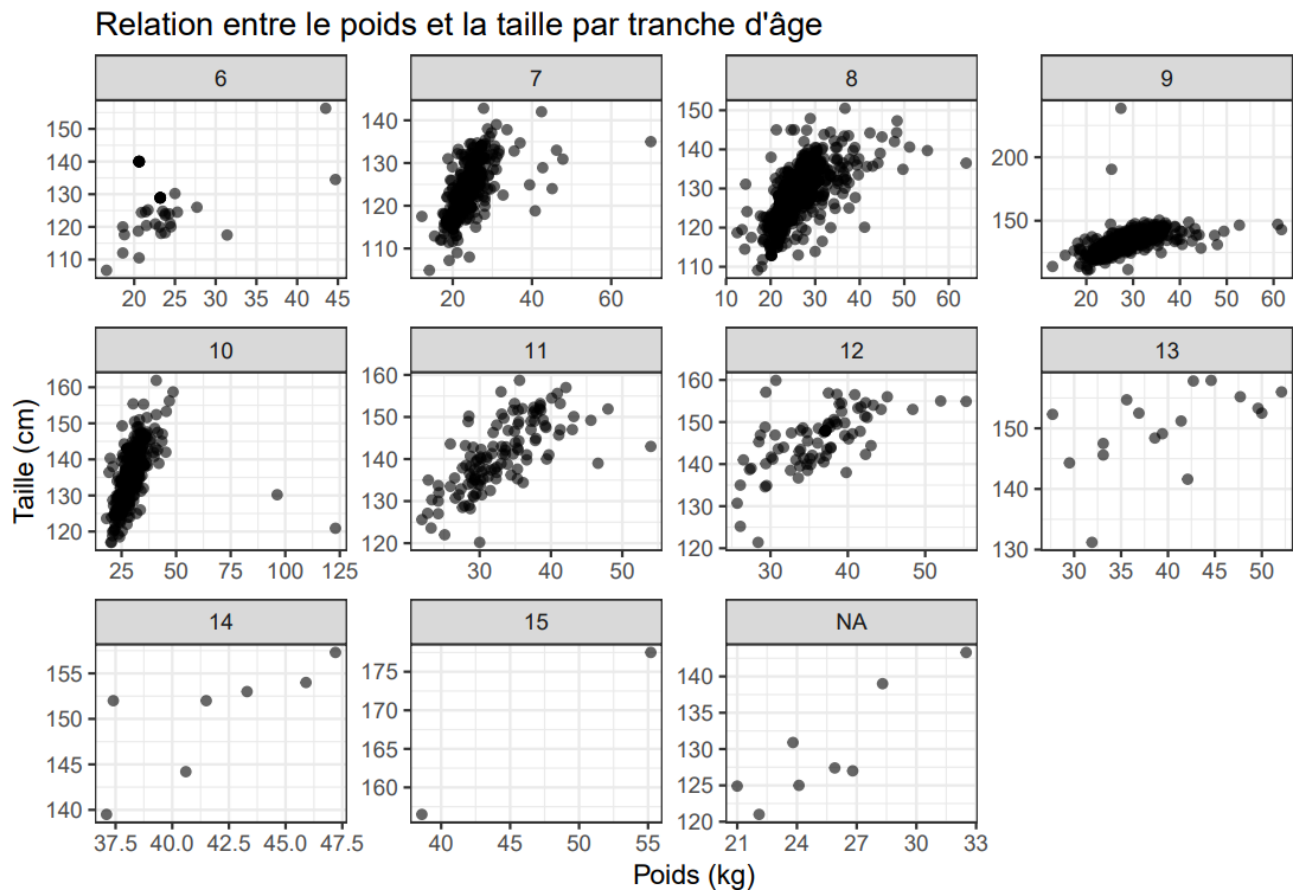


Figure 3. Relation entre le poids et la taille par tranche d'âge des élèves enquêtés. NA indique les élèves dont l'âge n'a pas été donné.

8.2. Analyse des conditions de bien-être dans les écoles primaires de Lubumbashi

En quatrième année, la maigreur et le surpoids sont presque aussi prévalents l'un que l'autre. En troisième année, le surpoids est plus courant que les autres formes de malnutrition, et l'obésité est légèrement plus répandue parmi les élèves de troisième que de quatrième.

Les deux genres en troisième et quatrième année sont affectés par toutes les formes de malnutrition étudiées, en particulier la maigreur et le surpoids. Chacune des écoles analysées présente au moins un cas de malnutrition, qu'il s'agisse de carences nutritionnelles (maigreur, insuffisance pondérale, retard de croissance) ou de problèmes liés à une alimentation excessive (surpoids et obésité).

Tableau 1. Répartition des élèves selon leur genre et les formes de malnutrition en troisième.

Genre	Nombre d'élève	% Maigreurs (IMC/âge < -2 Z Score)	%Surpoids (IMC/âge > à +1 cote Z et < ou = à +2 Z Score)	%Obésité (IMC/âge) > à +2 Z Score)	%Retards de croissance (T/A < -2 Z Score)	%insuffisance pondérale (T/A < -2 Z Score)
Masculin	524	6,11	5,53	4,77	6,11	4,94
Féminin	592	3,55	6,59	3,21	4,05	1,80
Sexe combiné	1116	4,75	6,09	3,94	5,02	3,27

Tableau 2. Répartition des élèves selon leur genre et les formes de malnutrition en quatrième

Genre	Nombre d'élève	% Maigreurs (IMC/âge < -2 Z Score)	%Surpoids (IMC/âge > à +1 cote Z et < ou = à +2 Z Score)	%Obésité (IMC/âge) > à +2 Z Score)	%Retards de croissance (T/A < -2 Z Score)	%insuffisance pondérale (T/A < -2 Z Score)
Masculin	530	4,15	4,53	2,45	2,83	3,24
Féminin	587	6,81	6,81	1,53	2,9	2,91
Sexe combiné	1117	5,55	5,72	1,97	2,86	3,06

8.3. Résultats sur la réussite scolaire

8.4. Corrélation entre bien-être et réussite scolaire

La heatmap montre les corrélations entre différentes variables telles que l'âge, le poids, la taille, la présence de caries, et plusieurs types de notes (lecture, production écrite, mathématiques). Les coefficients de corrélation varient de -1 à 1, où des valeurs proches de 1 indiquent une forte corrélation positive, et des valeurs proches de -1 indiquent une forte corrélation négative.

L'âge présente une corrélation positive modérée avec le poids (0,47) et la taille (0,6), ce qui est attendu car les enfants plus âgés tendent à être plus grands et plus lourds. En revanche, il y a une corrélation négative entre l'âge et les notes de lecture (-0,41), ainsi qu'avec les mathématiques en lecture écrite (-0,31), indiquant que les élèves plus âgés dans cette cohorte ont tendance à avoir des résultats plus faibles dans ces domaines. Le poids et la taille sont fortement corrélés (0,66), ce qui est également attendu. Il existe cependant peu de corrélations significatives entre les variables de santé physique (comme les caries) et les performances académiques.

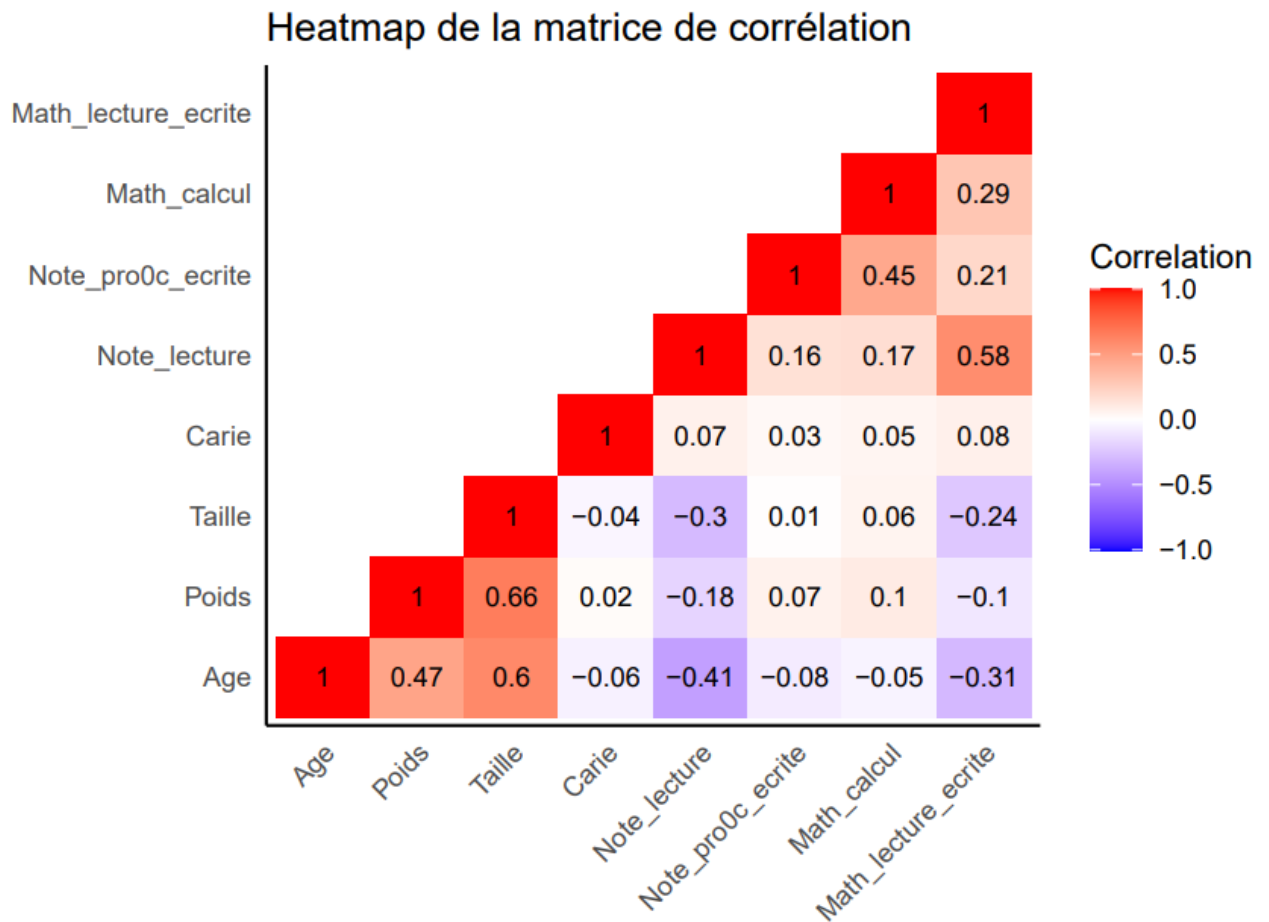


Figure 4. Matrice de corrélation

Le graphique (Figure 5) présente les effets estimés de différentes variables sur la performance en lecture des élèves. Les points représentent les effets estimés, avec des barres d'erreur indiquant l'intervalle de confiance. Les effets positifs sont en bleu, tandis que les effets négatifs sont en rouge.

Parmi les effets positifs, le fait de se réveiller tôt (*hrs_reveiltôt*) et d'habiter dans la commune de Kenya (*commune_resiKenya*) a un effet favorable sur la lecture, ce qui pourrait indiquer que les élèves dans ces conditions ont de meilleures performances en lecture. Les élèves qui se réveillent à des heures normales (*hrs_reveilnormal*) semblent également bénéficier d'un effet positif, bien que légèrement moindre que ceux qui se réveillent tôt.

En revanche, plusieurs facteurs ont un effet négatif sur la performance en lecture. Par exemple, utiliser un taxi (*transp_maisontaxi*) ou une moto (*transp_maisonmoto*) pour se rendre à l'école, ainsi que marcher à pied (*transp_maisonpieds*), semble être associé à des performances plus faibles en lecture. De même, le fait d'être en 4^e année (*Classe4eme*) et d'avoir un père ayant une profession non spécifiée (*prof_père/mère*) présente un effet négatif sur la lecture.

Ces résultats mettent en évidence les différents facteurs qui peuvent influencer les compétences en lecture des élèves, en prenant en compte à la fois les variables liées aux habitudes quotidiennes, aux moyens de transport, et au contexte familial.

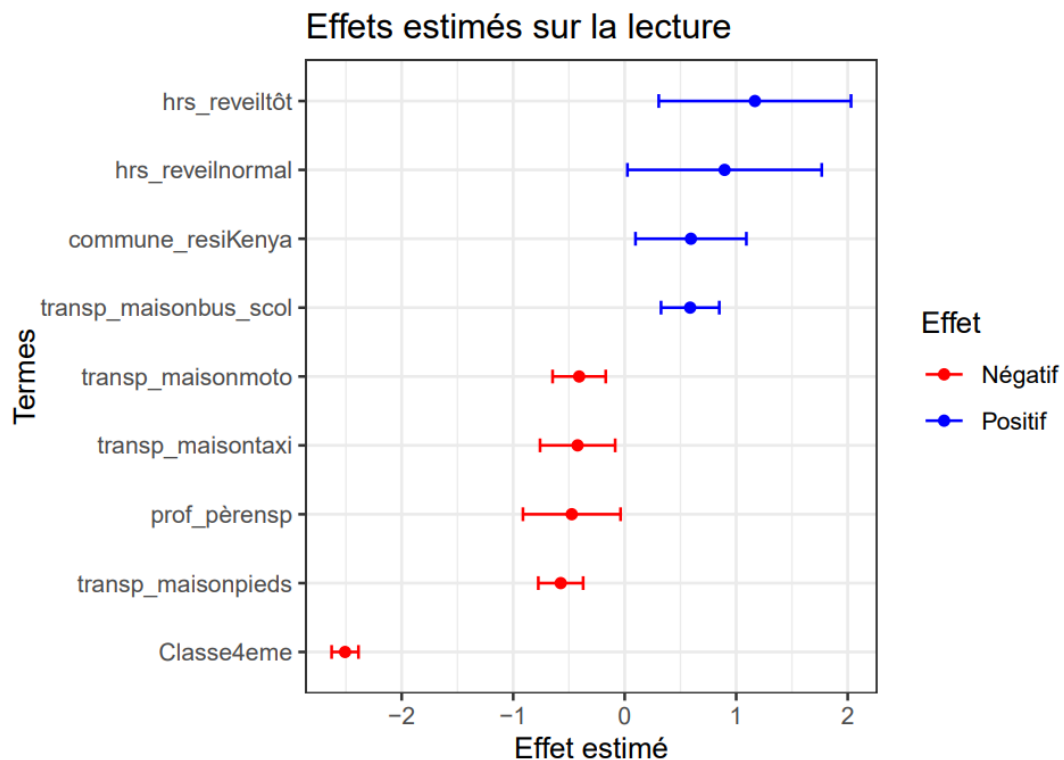


Figure 5. Correlation (effets estimé) entre les habitudes quotidiennes, moyens de transport, contexte familial et les compétences de lecture des élèves enquêtés.

Le graphique (Figure 6) montre les effets estimés de diverses variables sur les performances en mathématiques (Math_calcul) des élèves. Les effets positifs sont représentés en bleu, tandis que les effets négatifs sont en rouge, avec des barres d'erreur indiquant l'intervalle de confiance.

Les variables avec des effets positifs incluent l'obésité liée à l'indice de masse corporelle (imc_ageObésité), le fait d'être en 4e année (Classe4eme), et le sexe masculin (SexeM). Ces variables semblent avoir une influence favorable sur les performances en mathématiques.

En revanche, plusieurs variables montrent un effet négatif. Vivre dans certaines communes, comme Kampemba (commune_resiKampemba), Kamalondo (commune_resiKamalondo), ou Kenya (commune_resiKenya), ainsi que des variables liées à l'accompagnement à la maison par la mère (acc_maisonmaman) ou le père (acc_maisonpapa), sont associées à une baisse des performances en mathématiques. Cela peut indiquer que les élèves résidant dans ces communes ou bénéficiant de ces formes d'accompagnement rencontrent davantage de difficultés en mathématiques.

Ce graphique met en lumière des facteurs contextuels et individuels qui influencent la performance en calcul mathématique, suggérant que le contexte familial et la localisation géographique ont un impact important.

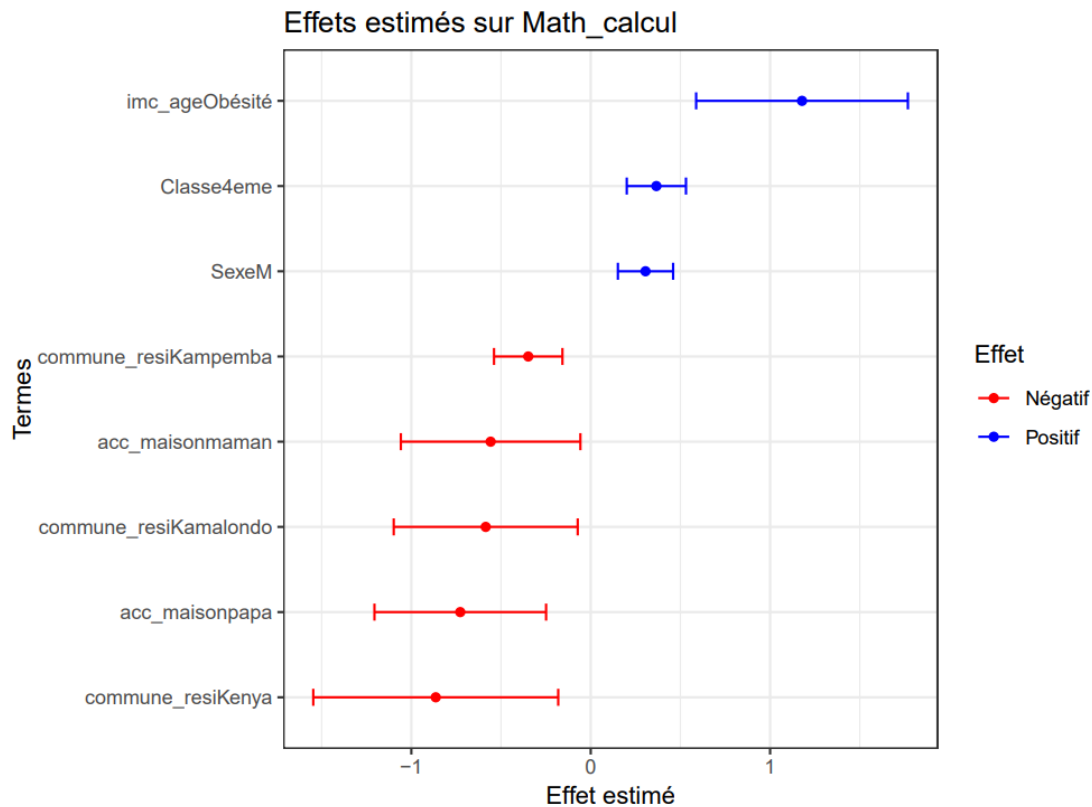


Figure 6. Correlation (effet estimé) entre certains facteurs contextuels, individuels et les compétences en math des élèves enquêtés.

Ce graphique (Figure 7) montre les effets estimés de différentes variables sur les performances en mathématiques, lecture et écriture (Math_lecture_ecrite). Les effets positifs sont en bleu et les effets négatifs en rouge, avec des barres d'erreur représentant les intervalles de confiance.

Les variables qui ont un effet positif incluent l'indice de masse corporelle associé à l'obésité (imc_ageObésité) et le sexe masculin (SexeM). Cela signifie que les élèves avec ces caractéristiques ont tendance à obtenir de meilleurs résultats en mathématiques, lecture et écriture.

À l'inverse, plusieurs variables montrent un effet négatif. Par exemple, habiter dans certaines communes telles que Kamalondo (commune_resiKamalondo) ou utiliser certains moyens de transport comme la moto (transp_maisonmoto), le taxi (transp_maisontaxi) ou la voiture familiale (transp_maisonvoitfl) sont associés à une baisse des performances. Le fait d'être en 4e année (Classe4eme) semble également avoir un effet négatif sur les résultats en mathématiques de lecture écrite.

Ce graphique met en évidence l'impact de divers facteurs, comme la localisation géographique et les moyens de transport, sur la réussite en mathématiques, lecture et écriture, soulignant l'importance de prendre en compte ces éléments dans l'évaluation des performances scolaires.

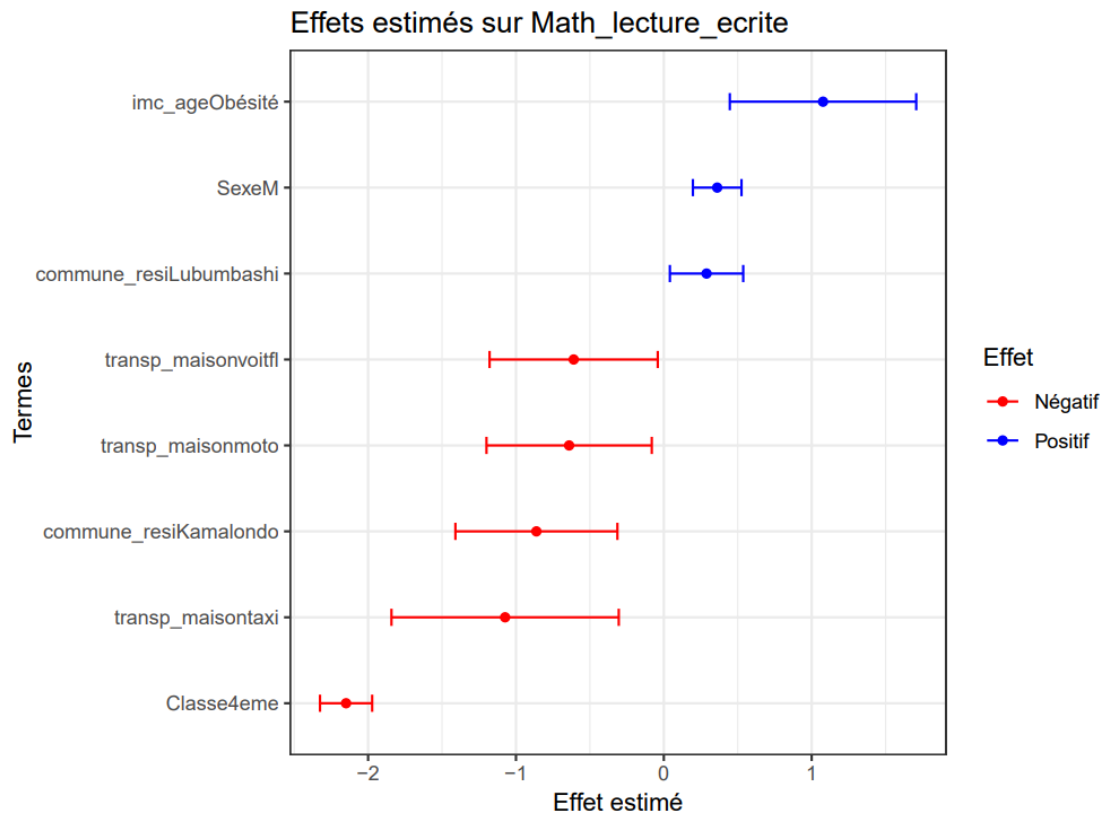


Figure 7. Corrélation (effet estimé) entre les facteurs contextuels, individuels et les compétences en mathématiques, lecture, et écriture.

Discussion des résultats

En cours...

Contribution scientifique

Notre contribution scientifique est réalisée à travers des communications écrite, orale et affichée.

✓ Communication écrite

- « Évaluer dans et au-delà des politiques et des portiques de l'éducation scolaire. Un regard phénoménologique sur l'enseignement de base à Lubumbashi » a été retenue dans forme écrite au Congrès scientifique international tenu à l'Université de Braga au Portugal ;
- « Les classes pléthoriques comme défi : tous azimuts dans l'enseignement primaire à Lubumbashi » : article en voie de publication à la Revue Panafricaine de la Jeunesse.

✓ **Communication orale**

- Une conférence sur l'éducation inclusive comme déterminant du bien-être en milieu scolaire a été donnée à l'Université Notre Dame de Lomami (Kabinda) et à l'Université de Lubumbashi, respectivement en juillet et en août 2022 ;
- Une conférence sur l'Évaluation en milieu éducatif a été donnée l'Université de Lubumbashi en décembre 2023
- Une Conférence sur l'apport de neurosciences en éducation sera donnée à l'Université de Lubumbashi en ce mois septembre 2024.

✓ **Communication affichée**

- Au premier Congrès scientifique de RUCHE à l'Université de Liège du 25 au 26 janvier 2024, nous avons contribué avec un Poster sur : « Vers l'étude de la corrélation entre le bien-être des enfants et la réussite scolaire à Lubumbashi ».

Thèse soutenue

Dans le cadre de ce travail, la thèse que nous soutenons, et cela jusqu'à ce que l'analyse l'interprétation complète des données collectées révèle le contraire, est la suivante : Il existe une vraie corrélation entre le bien-être et la réussite des apprentissages. En milieu scolaire, le bien-être renvoie à l'humain, parce qu'il implique l'être citoyen et la promotion des compétences physiques, intellectuelles et psychosociales qui favorisent un apprentissage aisé, équilibré et réussi. Cette dernière forge dans l'élève l'intellectuel et le citoyen libre, actif et épanoui.

Conclusion

Ce *staff seminar* a eu pour objet la présentation de l'état de lieu général et actuel de notre travail de thèse. Après le rappel des remarques observations du précédent staff, nous avons successivement, sans prétention d'exhaustivité, rappelé la problématique, les hypothèses, les objectifs de la recherche, la méthodologie et techniques d'enquête.

L'épine dorsale de ce dernier staff est, inutile de le rappeler, la présentation des données collectées, traitées, analysées et interprétées. Cette section constitue la partie centrale et cruciale de la thèse. Elle est aussi la partie la plus exigeante à tous les niveaux. Pour répondre à la nature de cette présentation, nous nous limitons, à ce staff, à présenter une brève synthèse des données analysées avec les corrélations y afférentes. Nous mettons en annexe l'analyse détaillée, le protocole amendé à l'issue du *staff seminar* précédent et le questionnaire d'enquête. En effet, le travail d'analyse des données, surtout la discussion des résultats, c'est un travail qui fait encore son chemin et qui sera enrichi et optimisé grâce à vos remarques et observations.

Bibliographie

- Bamouni, I. (2015). *Promotion des activités de santé-hygiène-nutrition en milieu scolaire. Cas de la Contribution du Catholic Relief Services dans les écoles primaires du Kourwéogo au Burkina Faso*. Mauritius: Editions Universitaires Européennes.
- Borst, G., & Cachia, A. (2016). *Les méthodes en psychologie*. Paris: Presses Universitaires de France.
- Bruzzzone, D. (2012). *Farsi persona. Lo sguardo fenomenologico e l'enigma della formazione*. Milano: FrancoAngeli.
- Bulat, J. (2015). *Services d'évaluation de l'éducation en RDC*. East Cornwallis Road: Research Triangle Institute.
- Cogill, B. (2003). *Guide de mesure des indicateurs anthropométriques. Projet d'Assistance Technique pour l'Alimentation et la Nutrition*. Washington: Académie pour le Développement.
- CONFIMEN. (2019). *Qualité des systèmes éducatifs en Afrique subsaharienne francophone. Performances et environnement de l'enseignement-apprentissage du primaire*. Dakar: PASEC.
- Deci, E., & Ryan, R. (1987). The support of autonomy and the control of behavior. *Journal of Personality and Social Psychology*, 1024-1037.
- Demba, J. J. (2016, 09 09). *La notion de réussite scolaire*. Récupéré sur Université de Laval: http://www.periscoper.quebec/medias/la_notion_de_scolaire.pdf
- Diener, E. F. (1994). Assessing subjective well-being: Progress and opportunities. *Social Indicators Research*, 103-157.
- Diener, E., Suh, E. M., Lucas, R. E., & Smith, H. L. (1999). Subjective Well-being: Three decades of progress. *Psychological Bulletin*, 276-302.
- Hegel. (2012). *Phénoménologie de l'esprit. Traduction, présentation, notes, chronologie, bibliographie et annexes par Jean-Pierre Lefebvre*. Paris: Flammarion.
- Martin-Krumm, C., & Tarquinio, C. (2011). *Traité de psychologie positive*. Bruxelles: Goupe De Boeck.
- Meunier, J. C. (2014, 12 12). *L'apport des neurosciences dans l'enseignement*. Récupéré sur Fédération des Associations de Parents de l'Enseignement Officiel – ASBL Bruxelles: <https://www.fapeo.be/wp-content/uploads>
- Organisation Mondiale de la Santé. (2022). *Atteindre le bien-être. Un cadre mondial destiné à intégrer le bien-être à la santé publique au moyen d'une approche axée sur la promotion de la santé*. Genève: OMS.

- Parent, J., & St-Louis, M. (2020). *Le bien-être de l'enfant à l'école primaire : un regard sur certains facteurs de risque et de protection : document préparatoire pour l'avis du Conseil intitulé " Le bien être de l'enfant à l'école : faisons nos devoirs"*. Québec: Etudes et recherches.
- Perrenoud, P. (2000). *Construire des compétences dès l'école*. Paris: ESF, 3^e édition.
- Ramírez, M. J. (2019). *Etablir le bien-fondé de l'évaluation de l'apprentissage*. Montréal: Institut de Statistique de l'UNESCO.
- Registe, P. P. (2017). *Rapport de l'évaluation de base EGRA. Projet Haïti Gagne, Lire, Ecrire et Réussir*. Pétion-Ville: Care Haiti.