

Enquête APPEX

Etat des lieux des pratiques pédagogiques en simulation

Aurore GASPARD
octobre 2021



Plan

Contexte de l'enquête

Objectifs de l'enquête

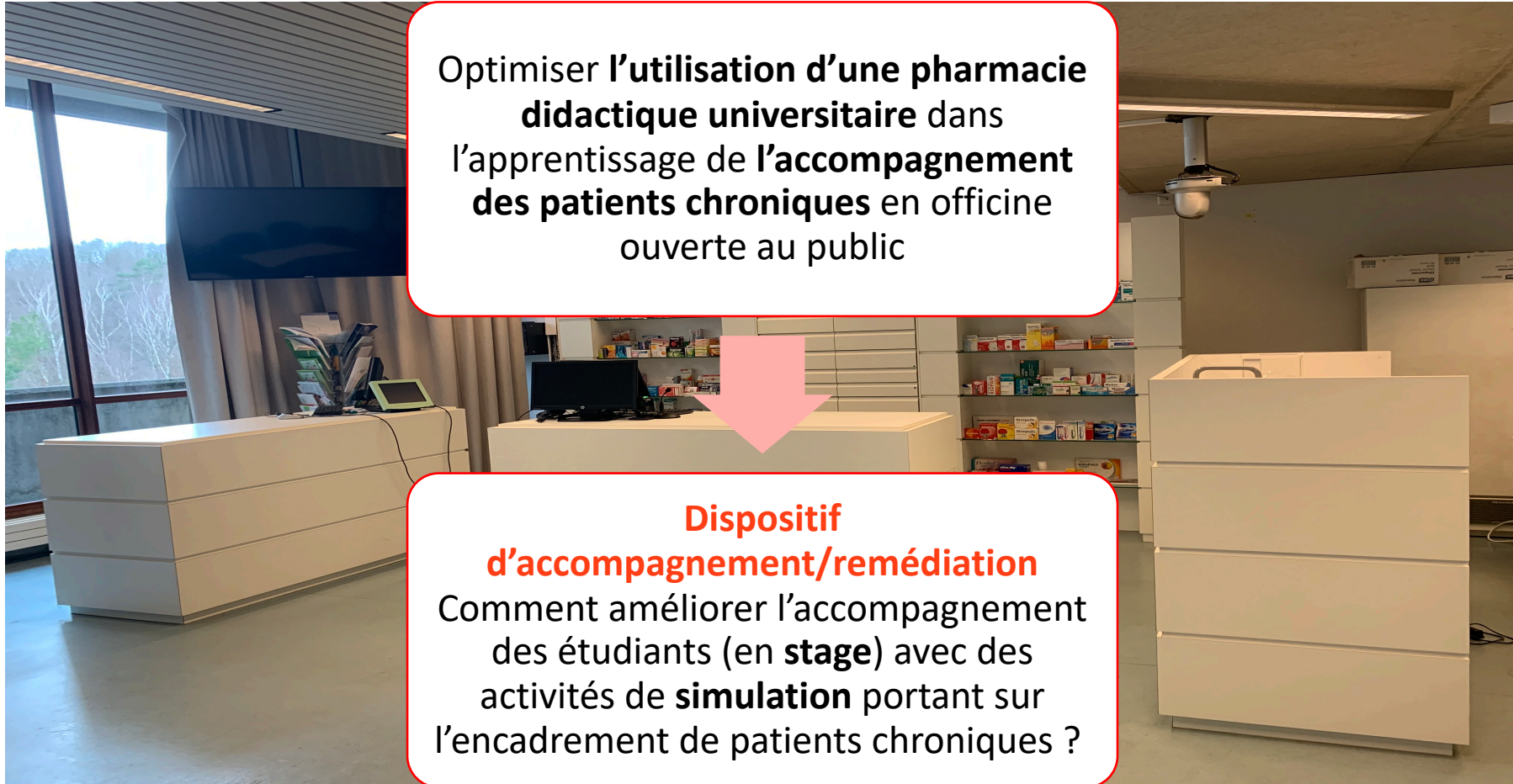
Résultats

Simulation en pharmacie didactique / expérimentale

Caractéristiques
Qualité

Ressenti et commentaires libres

Contexte du doctorat : Titre de la thèse et nouvelle question de recherche



Optimiser l'utilisation d'une **pharmacie didactique universitaire** dans l'apprentissage de l'**accompagnement des patients chroniques** en officine ouverte au public

Dispositif d'accompagnement/remédiation
Comment améliorer l'accompagnement des étudiants (en **stage**) avec des activités de **simulation** portant sur l'encadrement de patients chroniques ?

Objectifs de l'enquête

État des lieux des pratiques pédagogiques en simulation

Objectifs

Décrire les **activités mises en place actuellement** (2019-2020) dans les pharmacies didactiques/expérimentales universitaires membres de l'APPEX

Pourquoi l'APPEX ?

ULiège membre de l'APPEX

But de l'APPEX : Promouvoir les échanges pédagogiques, scientifiques et professionnels entre ses membres, circulation de l'information pour améliorer les pratiques

Davantage de formation spécifique des pharmaciens à l'éducation thérapeutique du patient en France

Nombre de réponses au questionnaire papier faible 20% → questionnaire simplifié pour réalisation de l'enquête via Google Forms

Taux de réponse final : **80%**

Résultats

Pharmacie didactique à l'université

100% des facultés membres possèdent une pharmacie didactique

Activités de simulation au sein de la pharmacie didactique

68,8% dédient cet espace à des activités de simulation en officine

NB : Poursuite du questionnaire pour les membres APPEX qui dédient la pharmacie didactique à des activités de simulation en officine

Simulation en pharmacie didactique / expérimentale

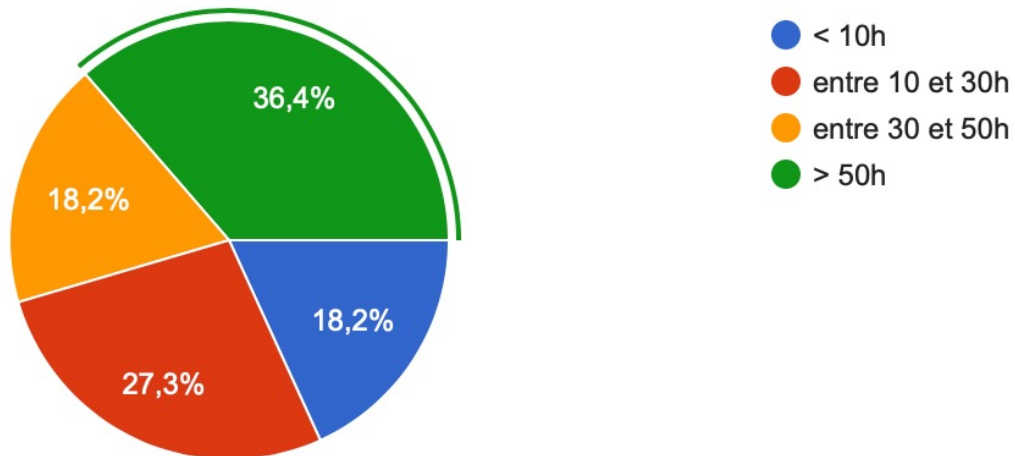
Simulation en pharmacie didactique

- **Recherche** associée aux activités de simulation dans **27,3%** des cas.
- **27,3%** des procédures relatives aux activités de simulation sont rédigées dans un **document spécifique** comportant les objectifs généraux de la séance.
- Les étudiants bénéficiant de ces activités sont plus généralement de **5^{ème} et de 6^{ème} année** mais parfois, ils y ont accès plus tôt dans le cursus (3^{ème} et 4^{ème} année).
- Dans **54,5%** des cas, la pharmacie didactique sert à **d'autres publics** que les pharmaciens uniquement.
- Les deux **techniques de simulation** qui ressortent de l'enquête sont, à parts égales, les **jeux de rôles** (improvisation) et les **patients standardisés** (scénario).

Simulation en pharmacie didactique / expérimentale

Simulation en pharmacie didactique

- Le **temps passé** à la pharmacie par l'étudiant lors de ses études est très variable (**de moins de 10h** dans 18,2% des cas à **plus de 50h** dans 36,4% des cas).



- Le **nombre moyen** d'étudiants par séance de simulation est le plus souvent **20** (en oscillant de 10 à 30 étudiants).
- Les personnes jouant le **rôle du patient** : **PAST**, **assistants** ou vacataires, travaillant simultanément en officine (**63,6%**), étudiants (45,5%), acteurs rémunérés ou bénévoles (18,2%), professeurs ou assimilés (27,3%).
- Certaines pharmacies didactiques peuvent accueillir jusqu'à 30 étudiants mais la plupart (54,5%) tournent autour d'une **capacité de 10 à 20 étudiants**.

Ressenti et commentaires libres

Le ressenti

83,3% des formateurs sont très **satisfaits** à satisfaits des séances de simulation.

Les **raisons** de ce ressenti sont souvent le retour positif des étudiants mais aussi l'amélioration de la prise en charge des patients par les mises en situation.

En dehors de toute contrainte (logistique, etc.), **75%** des répondeurs à la question pensent qu'il faudrait **plus d'heures de simulation**.

Ressenti et commentaires libres

Commentaires libres concernant les avantages et les faiblesses des séances de simulation

Bénéfices des séances de simulation

- Caractère **concret** et **professionnalisant**, avec des étudiants acteurs de leur formation
- **Droit à l'erreur**
- **L'appropriation** de la **matière** vue aux cours via des mises en situation réalistes, « finalisation de l'apprentissage théorique »
- La **communication** « vécue »
- L'explication d'une **bonne prise en charge** des patients

Faiblesses de la simulation

- **Timidité** des étudiants
- Absence de « vrais » **patients**
- Trop peu de **temps**
- **Nombre** trop important d'étudiants
- Absence de **vidéo**
- **Organisation** en amont importante et matériel parfois couteux

Échanges

**Merci pour votre attention.
Des questions ?**

