

---

---

# LE CATALOGUE ANALYTIQUE

Principes d'indexation

et

Plan schématique

PAR

Maurice HELIN

Bibliothécaire, Chargé de cours  
à l'Université de Liège

et

René BRAGARD

Bibliothécaire  
à l'Université de Liège

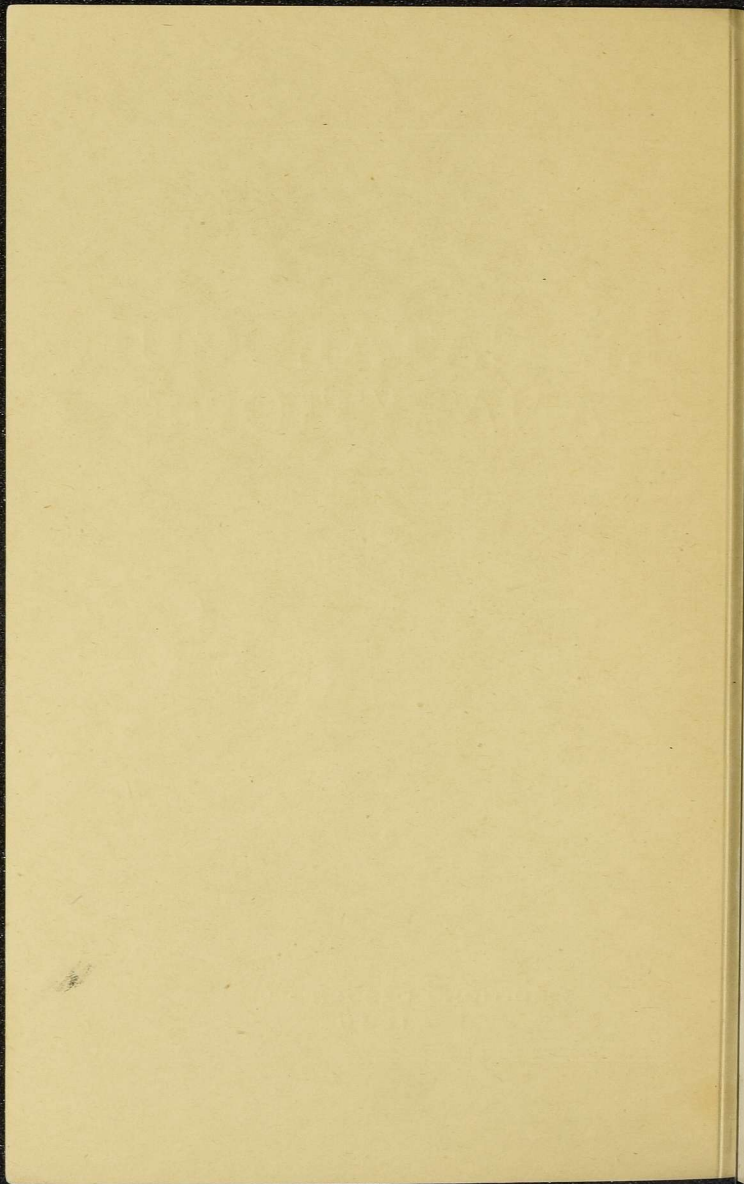


ÉDITIONS DESOER - LIÈGE

1949

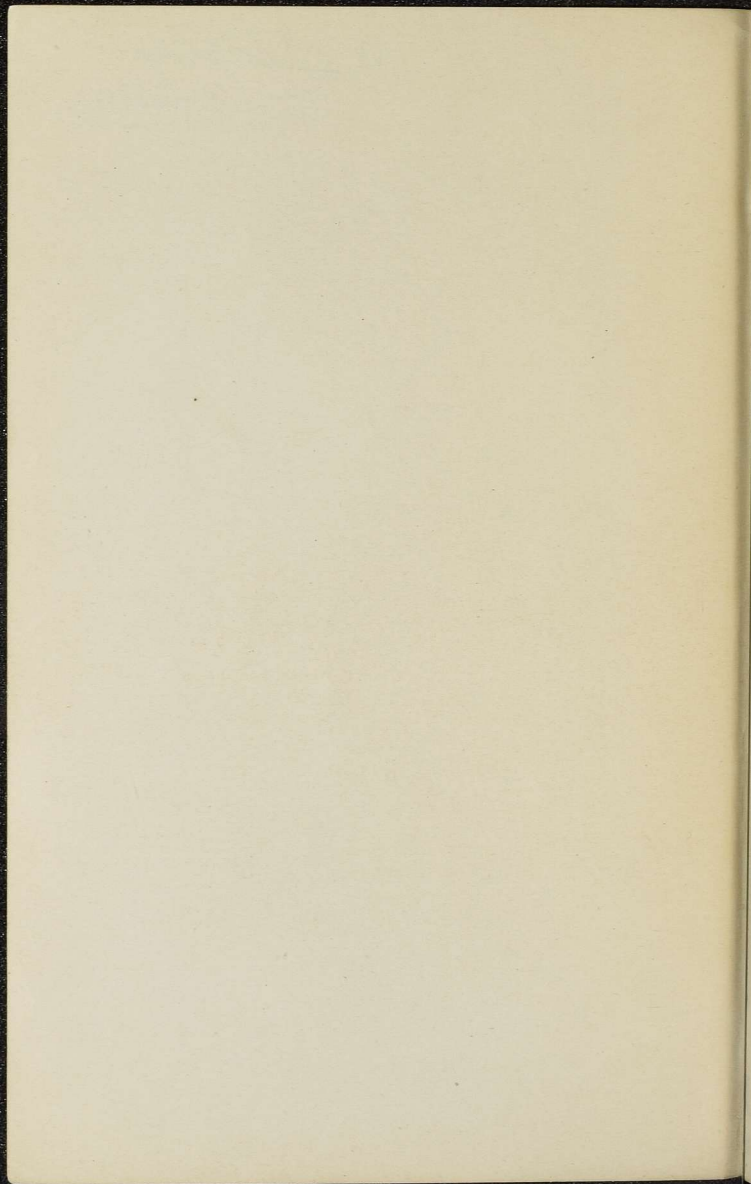
---

---



M J élin

Liège, 5 mars 1949.





LE CATALOGUE  
ANALYTIQUE

Les opinions émises dans cet ouvrage n'engagent que leurs auteurs.

# LE CATALOGUE ANALYTIQUE

Principes d'indexation

et

Plan schématique

PAR

Maurice HELIN

et

René BRAGARD

Bibliothécaire, Chargé de cours  
à l'Université de Liège

Bibliothécaire  
à l'Université de Liège



ÉDITIONS DESOER - LIÈGE

1949

# LE CATALOGUE ANALYTIQUE

de

la Bibliothèque

de la Ville de Paris

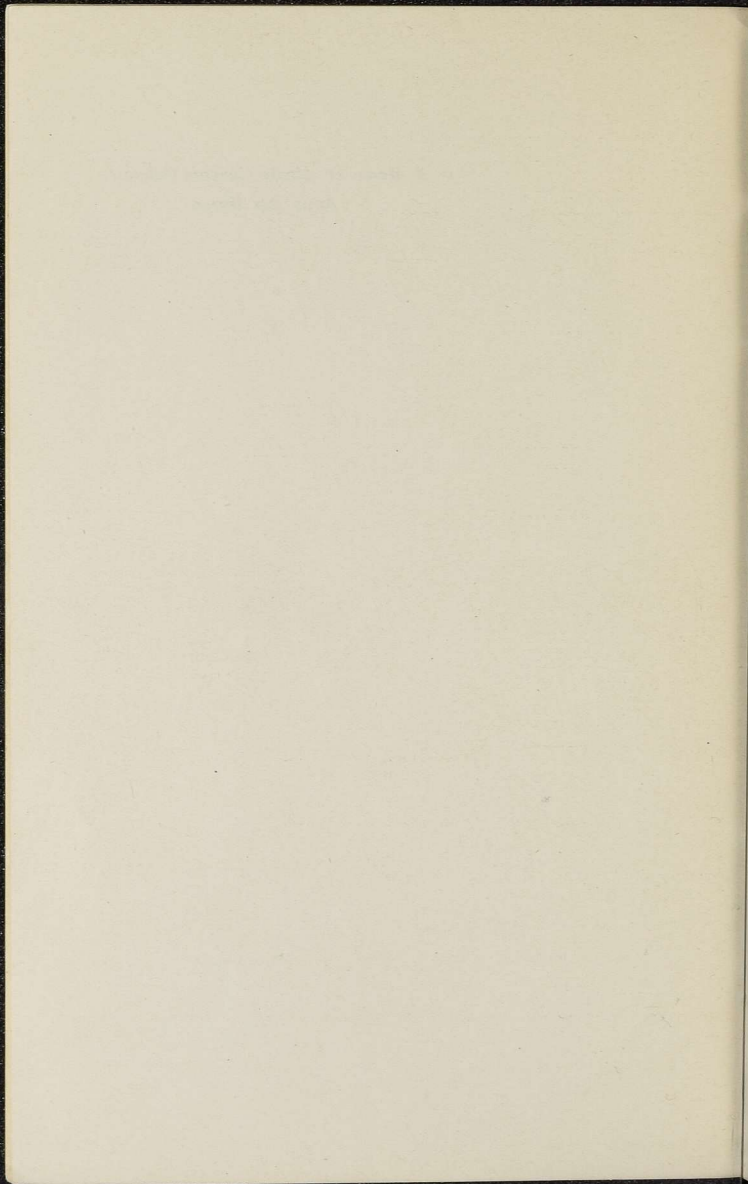
par

la Commission

chargée

*A Marie et Alexis Curvers-Delcourt,  
Amis des livres.*





## AVANT-PROPOS

---

Nous n'entreprendrons pas, en manière de préface, une apologie du Catalogue analytique. Ce serait ranimer une vieille querelle, où les arguments connus resserviraient une fois de plus et se révéleraient sans doute aussi peu convaincants. En fait, les deux espèces de catalogues de matières, le systématique et l'analytique, répondent à des besoins différents et complémentaires. Le premier est issu d'une préoccupation de propriétaire — et quel est le bibliothécaire qui ne se croit pas un peu propriétaire des livres dont il a la garde ? — de ranger ses livres dans un ordre aussi satisfaisant pour l'esprit que pour l'œil ; il les classera donc dans le cadre des différentes branches du savoir humain, à leur tour divisées et subdivisées : Théologie, Philosophie, Droit, Linguistique, Littérature, Mathématiques, Sciences naturelles, Sciences appliquées, Histoire... Mais l'usager, à qui cette belle ordonnance était encore sensible du temps où les rayons tapissaient la salle de lecture, et où toute une science tenait sur quelques travées, redoute les classifications trop abstraites. Il cherche un ouvrage sur le protestantisme aux Pays-Bas, sur le raffinage du pétrole ou sur le traitement des tuberculoses ostéo-articulaires. Faudra-t-il chercher sous la rubrique **Histoire religieuse** ou **Religions** ? **Chimie industrielle** ou **Industries chimiques** ? **Médecine** ou **Chirurgie** ?

Le Catalogue analytique, avec ses rubriques rangées alphabétiquement, et que le profane consulte comme il le ferait d'un dictionnaire, a été conçu pour le tirer d'embarras.

L'idéal, assurément, serait que les deux catalogues coexistent.

En attendant, il faudra bien essayer de tirer le meilleur parti de ce qu'on possède. Nous avons cherché à remédier au principal défaut du « catalogue-poussière » : l'éparpillement de la matière. Formuler des règles était fort ambitieux et probablement inopérant, en un domaine d'où l'on n'a que trop réussi à bannir tout esprit de système, et où les réalisations varient selon les moyens de chaque bibliothèque et selon les buts poursuivis. Une certaine rigueur n'est nullement incompatible, on le verra, avec la souplesse qu'on s'accorde à reconnaître au catalogue analytique. Plutôt que d'édicter des règles, nous avons donc essayé de dégager quelques principes ; ils valent moins en eux-mêmes que par les réflexions ou les critiques qu'ils susciteront. Ils sont le fruit, non point de spéculations théoriques, mais d'une expérience de plusieurs années du Catalogue de matières de la Bibliothèque de l'Université de Liège. Ils ont même bénéficié des exercices auxquels s'y sont livrés les stagiaires de différentes catégories qui y ont fait leur apprentissage : car les erreurs sont parfois éclairantes, et la vertu d'un exemple, assez faible tant qu'on envisage le côté positif de la doctrine, l'est infiniment plus quand il s'agit simplement de montrer ce qu'il ne faut pas faire.

Vu le caractère tout pratique de ces pages, nous n'avons pas cru devoir les accompagner d'un appareil bibliographique. Les manuels français qui traitent de la matière le font, en général, d'une façon assez sommaire ; quant aux ouvrages étrangers, ils cessent de nous être utiles dès l'instant qu'ils entrent dans le vif du sujet. En effet — c'est encore une de ses infériorités — le catalogue analytique est fonction des ressources lexicales (mots composés) d'une langue donnée, voire même de sa syntaxe (ordre des mots dans les groupes substantif-adjectif et substantif-complément déterminatif). Nous en prenons à la vérité plus aisément notre parti en cette seconde après-guerre, où les frontières sont plus fermées que jamais et où les rêves d'une république mondiale des sciences et des lettres semblent bien renvoyés aux kalendes...

## PRINCIPES D'ETABLISSEMENT D'UN CATALOGUE ANALYTIQUE

---

1. **DEFINITIONS.** — Le catalogue analytique (*Catalogue alphabétique de matières*, *Subject catalogue*, *Schlagwort-katalog*, *Catalogo per sogetto*) est ainsi dénommé parce qu'il s'établit à partir de l'ouvrage ; il procède donc d'une opération inverse de celle qui, dans le catalogue systématique, insère l'ouvrage dans le cadre d'une classification préétablie.

Soit la thèse de Raymond Cuniasse, *Contribution à l'étude des Amentacées - Cupulifères - Corylées. Le NOISETIER aux points de vue : Phytologie, Phytothérapie, Diététique, Bromatologie, Phytopathologie et Phytopharmacie*. Thèse Strasbourg, Paris, Jouve, 1943.

Phytologie, Phytothérapie, Diététique, etc., sont des rubriques de catalogue systématique. Noisetier est une vedette de catalogue analytique... : ce n'est pas nécessairement lui, on le voit, qui disperse le plus la matière.

Matériellement, le catalogue analytique se présente sous la forme de fiches de format international (7,5 cm  $\times$  12,5 cm), rangées dans des tiroirs et classées selon l'ordre alphabétique des vedettes. Ces fiches sont analogues à celles du catalogue d'auteurs <sup>(1)</sup>, à cette différence près que la vedette qui, là (hormis le cas des ouvrages anonymes), est constituée par le nom de l'auteur (souligné d'un trait), exprime ici le contenu de l'ouvrage. On soulignera d'un double trait <sup>(2)</sup> les vedettes

---

(1) Pour gagner du temps, on abrège parfois le titre du livre et certaines indications fournies par la fiche d'auteur. Ces abréviations doivent être faites avec prudence, de façon à ne jamais dérober des données telles que date, nombre de pages, nombre de volumes, indication de la collection, qui aident le lecteur à fixer son choix.

(2) Dans le texte du présent opuscule, nous imprimerons désormais en grasses les mots qui sont soulignés d'un double trait sur les fiches du catalogue.



Bray (René).

20.443 A

1929. Les Fables de La Fontaine,  
avec un index de tous les noms cités.

(Les Grands Événements littéraires).

174 pp.



Paris, Edgar Malfère,  
1929

*La fiche d'auteur.*

La Fontaine (Jean de -).

20.443 A

1929. Bray (René). Les Fables de La Fontaine,  
avec un index de tous les noms cités.

(Les Grands Événements littéraires).

174 pp.



Paris, Edgar Malfère,  
1929

*La fiche correspondante du catalogue analytique.*

Réduction de la fiche originale de 75 mm × 125 mm.



du catalogue analytique. Ainsi, sans même recourir à son libellé (car il faut songer aux titres rédigés en langues étrangères), on reconnaîtra si une fiche égarée doit s'insérer dans le catalogue d'auteurs ou dans le catalogue de matières.

L'opération qui consiste à indiquer au dos ou à la partie inférieure de la fiche-mère les vedettes des fiches du catalogue analytique s'appelle indexation. Par extension, on appliquera ce terme à la vedette (ou aux vedettes) elles(s)-même(s).

**2. LA VEDETTE.** — En présence d'un ouvrage, le catalogue devra donc chercher la ou les vedettes qui fourniront de son contenu l'aperçu le plus exact, le plus objectif et le plus concis possible. Le titre de l'ouvrage, généralement concis, et généralement aussi choisi par l'auteur lui-même, qui est bien le plus qualifié en l'occurrence, ne va-t-il pas nous apporter une réponse immédiate ? Des titres tels que *Socrate*, *La Géographie humaine*, *Cours de Géométrie descriptive*, *Histoire de Belgique*, et ceux que, pour la commodité de la démonstration, nous serons amenés à prendre comme exemples dans cet exposé, expriment assurément sans ambiguïté le contenu d'un ouvrage.

C'est loin, cependant, d'être toujours le cas. Pour des raisons diverses — souci de distinguer leur livre de ceux qui ont déjà été écrits sur le sujet, désir de trouver un titre plus évocateur et qui tire l'œil davantage, — les auteurs sont fréquemment amenés à donner à leurs ouvrages des titres qui ne correspondent qu'imparfaitement à leur contenu : le *Napoléon* de Georges Lefebvre (Coll. *Peuples et Civilisations*), par exemple, laisse à deviner de quel Napoléon il est question, et une indexation établie d'après le titre laisserait ignorer qu'il s'agit d'une histoire générale de la période napoléonienne.

*France*, de Louis Hourticq, est une histoire de l'art français. La méprise, sans doute, n'est guère possible pour celui qui, parcourant la fiche, voit que l'ouvrage appartient à la collection *Ars Una*. Il n'empêche que la vedette, dont dépend le classement de la fiche, ne peut être établie au simple vu du titre.

La concision et la puissance évocatrice en cette matière s'acquièrent généralement aux dépens de la clarté ; les auteurs en ont si bien conscience qu'un sous-titre corrige souvent ce que le titre peut avoir d'énigmatique :

Ferd. Brunot, *LA PENSEE ET LA LANGUE, Méthode, principe et plan d'une théorie nouvelle du langage appliquée au français* ;

A. Delatte, *HERBARIUS, Recherches sur le cérémonial usité chez les anciens pour la cueillette des simples et des plantes magiques* ;

Claude-Edm. Magny, *LES SANDALES D'EMPEDOCLE, Essai sur les limites de la Littérature* ;

O. Navarre, *DIONYSOS, Etude sur les conditions matérielles du théâtre grec*.

En revanche, les titres de Gaston Colle : *les Sourires de Béatrice* ; de A.-J. Festugière : *L'Enfant d'Agrigente* ; de L.-E. Halkin : *A l'Ombre de la Mort*, sont dépourvus de toute glose, et bien qu'ils conviennent parfaitement, l'un à des essais d'esthétique, l'autre à un recueil d'études sur la poésie et la religion de l'antiquité, le troisième aux souvenirs et aux méditations d'un rescapé des camps de concentration hitlériens, ils ne fournissent aucun élément dont l'indexation puisse tirer parti. C'est d'ailleurs le cas pour des titres parfaitement limpides :

Cf. Eug. Prost, *La mine et l'usine, champs de bataille des guerres futures*.

Notons enfin qu'un titre extrêmement précis n'est pas, pour autant, intelligible :

Cf. G. Bizot-Espiard, *Etude sur l'art. 40 de la Loi du 24 juillet 1867*.

En dehors des spécialistes, qui devinera qu'il y est question de la législation sur les Sociétés anonymes et des devoirs des administrateurs ?

Ces quelques exemples suffisent à montrer que l'indexation ne peut être conçue comme une opération quasi-mécanique, où

l'on se borne à extraire du titre quelques vocables significatifs <sup>(1)</sup>.

Il sera nécessaire, pour se faire une idée exacte de la portée et du contenu d'un ouvrage d'en parcourir, sinon le texte, du moins l'introduction, la conclusion et la table des matières. La bibliographie, utilisée avec prudence, fournira des indications, au moins approximatives, dans le cas d'ouvrages en langues étrangères, là où les dictionnaires dont on dispose ne sont pas au courant de la terminologie scientifique récente.

C'est seulement à la suite de cet examen que nous chercherons à formuler aussi objectivement que possible le **CONTENU** <sup>(2)</sup> de l'ouvrage : « Vie d'Euripide », « Législation sur les loyers », « Fabrication des matières plastiques », « Maladie de Basedow », « Résistance des matériaux ». Ces formules sont

---

(1) Appliquée à l'ouvrage de John Charpentier, *L'évolution de la poésie lyrique. De Joseph Delorme à Paul Claudel*, cette « méthode » a donné : **Poésie lyrique** (laquelle ?), **Delorme** (Joseph) (!!!), **Claudel** (Paul). Or, il suffisait d'une seule indexation : **Poésie française** (XIX<sup>e</sup>-XX<sup>e</sup> s.), le titre du recueil de Sainte-Beuve et le nom de Paul Claudel indiquant simplement les limites dans lesquelles se cantonne l'exposé.

(2) C'est donc la matière traitée, et non la forme ou le genre de l'ouvrage, qui sera prise en considération. L'indexation : **Critique littéraire** conviendra à la *Physiologie de la Critique* d'Albert Thibaudet, mais non à son *Paul Valéry*. Sous la rubrique **Catalogues**, on trouvera des ouvrages relatifs aux catalogues en général (Bibliographies, p. ex.) ou à la catalographie ; les divers catalogues de bibliothèques, d'incunables, de manuscrits, de vases grecs, etc., figureront sous les vedettes : **Bibliothèque nationale** (Imprimés - Catalogue), **Incunables** (Catalogue), **Manuscrits alchimiques grecs** (Paris), **Vases grecs** (Bruxelles - Cinquantenaire). On agit différemment, toutefois, à l'égard des Anthologies et Chrestomathies des Atlas de différentes espèces (d'anatomie, d'astronomie, de géographie, de géographie linguistique, etc.), des Dictionnaires, des Encyclopédies, qui échappent parfois, de par leur nature, à une classification par sujets, et qu'il importe de signaler spécialement à l'attention des lecteurs. Il serait désirable d'admettre au bénéfice de ce classement par genre des écrits rebelles à toute autre indexation, tels que Correspondances, Mémoires, Journaux intimes, certains Essais à mi-chemin entre la Littérature, la philosophie et l'histoire anecdotique, et qui, en raison de leur valeur documentaire, ne peuvent être négligés par le catalogue analytique comme le sont les œuvres d'imagination.



d'une brièveté compatible avec la largeur d'une fiche du format international <sup>(1)</sup>. Telles quelles, cependant, elles ne se prêtent pas encore au classement alphabétique, pour lequel il convient de ne retenir que les mots vraiment significatifs. Les indications accessoires seront, s'il y a lieu, reportées à la suite, entre parenthèses.

Les formules ci-dessus fourniront donc les vedettes suivantes : **Euripide, Loyers, Matières plastiques (Fabrication), Maladie de Basedow, Résistance des matériaux.**

C'est ici le lieu de rappeler que le mot le plus caractéristique — c'est le cas du nom propre, si éminemment individualisateur — n'est pas nécessairement le plus significatif. La notion de *Schlagwort* est sans doute pour quelque chose dans la méprise qui règne à ce propos. Or, il ne s'agit pas tant de frapper fort que de frapper juste. Le simple bon sens (« De quoi s'agit-il ? », se demandait le maréchal Foch) nous fera préférer **Maladie de Basedow** à **Basedow (Maladie)**. De la même façon, nous rejeterons **Marne (Bataille)**, **Bordet-Wassermann (Réaction)**, **Trente (Concile)**, **Diesel (Moteur)**, **Versailles (Traité)**, etc. **Bataille de la Marne, Concile de Trente, Moteur Diesel, Réaction de Bordet-Wassermann**, etc., indiquent sans ambages ce dont il est question. Ils offrent par surcroît l'avantage d'insérer la fiche relative à telle bataille, à tel concile, à telle réaction... parmi celles qui ont trait à des objets analogues <sup>(2)</sup>.

En vertu du même principe, on allègera certaines rubriques de fiches adventices, sinon tout à fait étrangères à leur objet.

---

(1) Comme il faut laisser à droite un espace suffisant pour la cote de l'ouvrage, on devra autant que possible faire tenir la vedette en 7 ou 8 cm de texte dactylographié. Si l'on doit aller à la ligne, ce sera aux dépens de la lisibilité ; on ne le fera donc qu'en cas d'absolue nécessité.

(2) Ceci va à l'encontre de la tendance des langues techniques à employer les noms propres ou leurs dérivés : un Bordet-Wassermann (et même un B. W.), un basedowien, le Pachon. Mais le catalogue analytique a été adopté, précisément, pour rendre la documentation accessible au

Pourquoi éparpiller s. vv. **Automobiles** (Accidents), **Chemins de fer** (Accidents), **Mines** (Accidents), **Travail** (Accidents) une matière bien définie, dont les diverses variétés ici considérées se rangeront sous les rubriques suivantes :

**Accidents de chemins de fer,**  
**Accidents de roulage,**  
**Accidents du travail,**  
**Accidents du travail (Mines).**

A plus forte raison devra-t-on rejeter des indexations telles que **Levage** (Appareil de —), **Santé** (Service de —), où, sous prétexte de mettre en évidence le terme caractéristique, on disloque de véritables noms composés.

Il se présentera des cas où le vrai centre d'intérêt est difficile à déterminer, au moins pour le profane. Dira-t-on **Transfusion du sang**, plus conforme à l'usage, ou **Sang** (Transfusion) qui offre l'avantage d'insérer les travaux relatifs à cette technique particulière parmi ceux qui ont trait à l'étude du sang ? Le catalographe sera libre de choisir, pourvu évidemment qu'il s'en tienne désormais au parti qu'il aura adopté. Dans d'autres cas enfin, il y a manifestement plusieurs centres d'intérêt ; chacun d'eux donnera matière à une fiche. Ainsi, un ouvrage sur la cathédrale de Chartres sera indexé : **Cathédrales** (Chartres), **Chartres** (Cathédrale).

---

commun des lecteurs ; ceux-ci ne gagneraient pas au change si, du fait du jargon des spécialistes, les vedettes leur devenaient aussi impénétrables que les classifications les plus savantes du catalogue systématique. On objectera aussi que c'est normalement s. v. **Dreyfus** que le lecteur moyen ira chercher de la documentation sur la fameuse « Affaire ». Or, celle-ci, avec les problèmes moraux et les passions politiques qu'elle soulevait, relégua au second plan la personnalité même du capitaine Dreyfus, dont le nom serait oublié sans le retentissement du procès. C'est ce qui est arrivé pour les héros plus ou moins intéressants de tant d'autres débats judiciaires, et la seule façon de les retrouver aisément est de les grouper : **Affaire Bazaine**, **Affaire Dreyfus**, **Affaire du Collier**, etc. Si le personnage impliqué dans l'affaire s'est illustré par ailleurs, on établira évidemment aussi une fiche à son nom.



**3. NATURE DE LA VEDETTE.** — Les vedettes des fiches du catalogue analytique sont normalement des substantifs (noms propres ou noms communs), suivis éventuellement d'un adjectif ou d'un complément déterminatif :

**Elevage, Centrales électriques, Dommages de guerre, Turbines à vapeur.**

C'est loin, toutefois, d'être une règle absolue, et l'on se gardera bien, sous prétexte que la vedette « doit » être un substantif, d'indexer **Elevage** (Petit), **Magasins** (Grands), **Propriété** (Petite), **Températures** (Hautes), les ouvrages relatifs au Petit élevage, aux Grands Magasins, à la Petite propriété, aux Hautes températures ! Ce serait faire injure au génie de la langue. Songe-t-on à disloquer **Bas-allemand, Libre examen, Mauvais œil en Allemand** (Bas), **Examen** (Libre), **Œil** (Mauvais) ?

A **Grands travaux, Grands hommes, Grand schisme d'Occident**, on préférera **Travaux publics, Hommes célèbres, Schisme d'Occident**, et il sera loisible au catalographe de renvoyer de **Grande Armée** à **Armée française** (Premier Empire), ou de **Petite bourgeoisie** à **Bourgeoisie** tout court, mais non certes à **Armée** (grande) ou à **Bourgeoisie** (petite) ! A plus forte raison ne dira-t-on pas **Endocrines** (glandes), etc. En fait, un mot quelconque, un élément de mot — racine, suffixe, préfixe —, voire même une lettre, et d'autre part une locution, un adage, un dicton, dès lors qu'ils deviennent un sujet d'études, peuvent constituer une vedette du catalogue analytique ; elle sera placée entre guillemets pour indiquer que c'est comme telle — c'est le cas en linguistique, notamment — qu'elle est étudiée, et éventuellement éclairée par une parenthèse explicative : « -ura » (suffixe latin)

« fa » (toponyme wallon)

H (wallon)

faire faire quelque chose à quelqu'un

« à l'aveuglette ».

Les adjectifs numériques en position initiale seront écrits en toutes lettres, de façon que des vedettes telles que **Dix-huit brumaire**, **Quatre septembre** <sup>(1)</sup>, **Troisième République**, **Seizième siècle** puissent s'insérer d'emblée dans un classement alphabétique.

Pour la même raison, on transcrira en caractères latins les vocables des langues usant d'un alphabet particulier et les signes empruntés à ces alphabets. Les fiches de matière des thèses intitulées : *Der Begriff der φιλία bei Plato*, ou encore : *ΕΤΣΕΒΗΣ en ΟΣΙΟΣ in het grieksch taalgebruik na de IV<sup>e</sup> eeuw* seront, entr'autres : **philia**, **eusébês**, **hosios**, et nous écrirons **Rayons gamma**, plutôt que **Rayons γ**.

**4. MOTS ETRANGERS.** — Il va de soi que l'indexation se fait en français, même pour les noms propres de personnes et de lieux, pour autant, bien entendu, qu'il en existe un équivalent français d'usage courant. On dira donc **Frédéric le Grand**, **Jean de Salisbury**, **Laurent le Magnifique**,... **Londres**, **Vienne**, **Danube**, et non pas **Friedrich der Grosse**, **Johannes Saresberiensis**, **Lorenzo il Magnifico**, **London**, **Wien**, **Donau** <sup>(2)</sup>.

Si nous avons cru devoir rappeler ce principe, c'est :

1<sup>o</sup> qu'il faut entendre les mots « en français » dans toute leur rigueur. On bannira donc des monstres tels que cet **Heimatlosat** (!) puisé dans le titre d'une thèse sur la condition juridique des **apatrides**. On évitera aussi les néologismes pédants, dont certains auteurs d'ouvrages scientifiques n'ont que trop tendance à abuser, et dont les chances de survie sont problématiques. Pourquoi dire **Dactyloscopie**, **Hippophagie**,

---

(1) Si des travaux consacrés à des événements épisodiques ou à des points de détail ne doivent pas être indexés sous de plus larges rubriques, c'est une autre question, sur laquelle nous reviendrons plus loin (§ 6).

(2) En revanche, des francisations telles que **Corippe**, **Ennode**, **Gargile**, **Sédule**, n'ont pas réussi à s'imposer, et puisque ces noms ne sont guère connus que des érudits, il n'y a pas d'inconvénient à les garder sous la forme qu'on relève dans les textes originaux.

Psychotechnique, quand on dispose de Empreintes digitales, Viande de cheval ou Cheval de boucherie, Psychologie appliquée ? Du fait qu'à des radicaux significatifs, tels que cardio-, hépato-, myélo-, néphro-, etc., sont fréquemment rattachés des préfixes (dia-, endo-, épi-, péri-, poly-, etc.), leurs composés perdent beaucoup de leur intérêt dans un catalogue alphabétique.

On préférera aussi la désignation commune à celle qui n'est familière qu'aux spécialistes :

Avicenne, donc, plutôt que Ibn Sina ; Bar Hebraeus, plutôt que Aboul Faradj ibn Haroun al-Tahib al-Malati ! Dans ce cas, une fiche de renvoi (cf. § 14) orientera le lecteur.

2° qu'il souffre des exceptions. C'est le cas lorsque des termes étrangers ont reçu droit de cité chez nous et qu'ils expriment si adéquatement une idée qu'ils ont supplanté les équivalents français : **Clearing** par exemple. D'autres termes n'ont point d'équivalent chez nous, ou sont des expressions du langage technique que les spécialistes ont reçues telles quelles : **Home Rule**, **Homo faber**, **Homo sapiens**, **Kolkhoses**, **Kulturkampf**, **Manumissio**, **Ne bis in idem**, **Schallanalyse**, **Zadruga**. Autant que possible, on établira des fiches de renvoi ou d'orientation (cf. §§ 14 et 15) :

Règlements internationaux, voir aussi : **Clearing** ;

Analyse phonétique, voir : **Schallanalyse**.

Rien, par contre, n'oblige à employer **Dopolavoro**, **Ersatz**, etc. là où **Loisirs ouvriers** (Italie), **Produits de remplacement**, **Succédanés** suffisent parfaitement.

Il va de soi, enfin, que l'emploi du mot étranger s'impose quand une étude linguistique lui est consacrée. On le mettra dans ce cas entre guillemets : « **Vlaming** » ; il sera éventuellement transcrit en caractères latins de façon à en faciliter l'insertion dans un catalogue alphabétique.



**5. ABREVIATIONS.** — Le même souci d'user d'un langage clair fera bannir les abréviations. On accueillera seulement celles qui sont généralement acceptées et dont la résolution ne prête pas à ambiguïté : **U. R. S. S., T. S. F., Benelux, Radar.**

Au point de vue du classement, le groupe de lettres ainsi formé est considéré comme ne faisant qu'un seul mot ; **T. S. F.** se placera donc entre **'t Serclaes** et **Tshiluba**.

Ici encore, des fiches d'orientation ou de renvoi (cf. §§ 14 et 15) guideront le lecteur :

**Russie, voir aussi : U. R. S. S.**

**Télégraphie sans fil, voir : T. S. F.**

**Radiotélégraphie, voir : T. S. F., etc.**

**6. EXTENSION DE LA VEDETTE.** — Les vedettes constituent des centres d'intérêt en puissance. Dans un catalogue conçu en fonction des besoins de l'usager, elles n'ont de valeur que pour autant qu'elles répondent à ses préoccupations éventuelles. Or, la grande masse de la production scientifique est faite de travaux de détail. Jusqu'où le catalographe doit-il suivre les auteurs dans cette voie ? Dans quelle mesure a-t-il le droit de substituer son point de vue (qui doit être, idéalement, celui du lecteur) à celui des auteurs ? Ce problème, relativement aisé à résoudre dans les sciences où une classification systématique permet toujours de remonter de l'espèce au genre, est parfois assez difficile. A titre exemplatif, nous traiterons celui que posent les noms propres de lieux, dont c'est bien moins l'importance géographique ou historique qui est en jeu que l'optique avec laquelle on les considère.

A l'intérieur de nos frontières, tous, fût-ce celui du plus humble village, sont susceptibles d'accrocher l'attention. Mais au fur et à mesure que l'on s'éloigne, les noms éveillent de moins en moins d'échos. Qui songera à consulter le catalogue analytique s. v. **Kwansai** ? Et pourtant la thèse de 822 pages

que M. Ruellan a consacrée à cette province offre probablement sur le Japon une documentation plus étendue que la plupart des ouvrages généraux qui existent sur ce pays. S'il s'agit d'une monographie historique ou géographique (et, cela va sans dire, toponymique, puisque là c'est le nom comme tel qui est le centre d'intérêt), il ne nous appartient pas de substituer notre point de vue à celui de l'auteur : car c'est telle région, telle commune ou tel terroir qui est l'objet de l'étude. Le bibliothécaire soucieux de mettre en valeur la documentation dont il a la garde, doublera toutefois l'indexation obvie — mais qui n'est souvent qu'un centre d'intérêt virtuel — d'une indexation seconde, susceptible de toucher un plus grand nombre de lecteurs. Ainsi, indexerons-nous la thèse de Marc Beauléau, *Un coin de Poitou : le Mellois (étude géographique)*, non seulement **Mellois**, mais aussi **France** (Géographie régionale). Pourquoi pas le moyen terme **Poitou** ? Parce qu'il ne s'agit pas exactement du Poitou, d'abord, et qu'ensuite **Poitou** n'est pas un centre d'intérêt susceptible de grouper beaucoup de travaux d'intérêt général.

De même, la thèse de W. Ruedi, *Die Gründung der Stadt Diessenhofen*, qui sous la vedette **Diessenhofen**, aurait bien des chances de passer inaperçue, sera aussi indexée **Suisse** (Histoire locale).

Le problème se pose différemment quand le nom de lieu joue simplement le rôle de déterminant ; il n'a plus qu'une valeur relative, et on lui substituera avantageusement une dénomination plus générale.

Ainsi, un ouvrage tel que celui de J. Descroix, *Glossaire du patois de Lantignié-en-Beaujolais*, donnera matière à deux indexations :

**Français** (Dialectes. Beaujolais) ;

**Beaujolais** (Dialectes) <sup>(1)</sup>.

---

<sup>(1)</sup> Dans le cas présent, nous ajouterons une indexation s.v. *Lantignié-en-Beaujolais*, vu que l'ouvrage comporte une notice sur la bourgade en question.



Remarquons à ce propos que certains titres comportent des indications destinées simplement à situer le champ d'une expérience ou d'une observation :

*Le centre de pénicillinothérapie de Saint-Etienne (Observations cliniques) ;*

*Ecto- et endoparasites des rats de Toulon.*

Il n'y a pas lieu de les retenir dans l'indexation, vu qu'elles ne donnent matière à aucun classement *utile*, et risquent même d'égarer l'attention sur des détails sans intérêt : **Rats** (Toulon), au lieu de l'orienter vers l'objet propre de l'ouvrage : **Rats** (parasites).

**7. FORMULATION DE LA VEDETTE.** — Le ou les centres d'intérêt d'un ouvrage une fois déterminés, il reste à les formuler. Dès qu'il ne s'agit plus de noms propres, et en l'absence des rubriques et des sous-rubriques du catalogue systématique, c'est un problème d'expression qui se pose. Au fur et à mesure que s'élabore le catalogue analytique, on devra en déterminer les vedettes. Liberté pleine de risques ! On songera bien, quand on est aux prises avec une terminologie qui nous est peu familière, à s'éclairer des définitions fournies par les lexiques spéciaux <sup>(1)</sup> ; mais ce n'est que sur notre propre sens de la langue

---

<sup>(1)</sup> En voici quelques-uns :

Bodson (Fernand), *Dictionnaire des termes récents, symboles et abréviations. Architecture. Art de construire. Génie civil.* Bruxelles, Editec, 1948.

Duval (Cl.), Duval (Ray<sup>de</sup>) et Dolique (R.), *Dictionnaire de la Chimie et de ses Applications.* Paris, Bibliothèque de formation professionnelle, (1935).

Garnier (M.) et Delamare (V.), *Dictionnaire des termes techniques de médecine,* 14<sup>e</sup> éd., Paris, Maloine, 1947.

Marouzeau (J.), *Lexique de la terminologie linguistique. Français, allemand, anglais,* 2<sup>e</sup> éd., Paris, Geuthner, 1943.

*Vocabulaire juridique rédigé par des Professeurs de Droit, des Magistrats et des Jurisconsultes,* sous la direction de Henri Capitant. Paris, Presses Universitaires, 1936.

*Vocabulaire technique et critique de la philosophie,* publié par André Lalande, 5<sup>e</sup> éd., Paris, Presses Universitaires, 1947.

qu'il faudra compter pour nous garder de tel néologisme prétentieux, des confusions entre termes voisins : esthétique et esthétisme, par exemple, ou de celles qu'engendre la métonymie : il importe de distinguer métallurgie et industrie métallurgique ! On se montrera plus prudent encore lorsqu'il s'agit de termes étrangers. La chose est évidente, et nous n'y insistons pas s'il ne fallait précisément mettre en garde les traducteurs contre les mots « faciles », ceux que l'on croit comprendre parce qu'ils sont tout semblables aux mots français ! Or, les *Public Schools* anglaises ne sont en rien des établissements d'enseignement officiel ! Dans *Concrete Steel Construction*, le mot important n'est pas *Steel*, mais *Concrete* : constructions non point métalliques, donc, mais en béton armé ! *Konkursverwaltung* (la mission du curateur de faillite) n'a rien de commun avec la concurrence commerciale ! Enfin, l'étrangeté d'une indexation telle que *Insectes* (Peste) (!) a du moins le mérite d'éveiller nos soupçons : *Insect Pests* est le terme dont les Anglais se servent pour désigner les insectes nuisibles en général, et la vermine en particulier.

**8. EMPLOI DES PARENTHÈSES.** — Nous avons dit plus haut (§ 2, p. 16) que les indications accessoires étaient reportées à la suite de la vedette, entre parenthèses. Elles serviront, tantôt à éviter des confusions entre homonymes :

**Chénier** (André) — **Chénier** (Marie-Joseph) ;

**Vienne** (Autriche) — **Vienne** (France, dép. Isère) ;

**Danois** (Langue) — **Danois** (Peuple) ;

tantôt à introduire, à la suite des généralités sur une matière donnée, des subdivisions fondées soit sur le lieu (au sens large du terme) :

**Romantisme** (Angleterre) ; **Peinture italienne** (Musée du Louvre) ; **Fractures** (Avant-bras) ; **Clausules métriques** (Cicéron) ; **Fossiles** (Crétacé) ; **Système nerveux** (Arachnides) ;

soit sur le temps :

**Littérature française** (XVI<sup>e</sup> siècle) ;

**Art religieux** (Moyen Age) ;

soit sur les différents points de vue sous lesquels on est amené à aborder un sujet donné :

**Chine** (Ethnographie), **Chine** (Histoire) ;

**Accidents du travail** (Prévention), **Accidents du travail** (Responsabilité) ;

**Fer** (Corrosion), **Fer** (Métallurgie), **Fer** (Thérapeutique) <sup>(1)</sup>.

Les indications rejetées entre parenthèses pourront elles-mêmes comporter des appositions :

**Médecine** (Enseignement - XVIII<sup>e</sup> siècle) ;

**France** (Histoire sociale - Bibliographie).

On ne perdra pas de vue, dès lors, que ces indications vont donner matière, sous une vedette donnée, à un classement subsidiaire qu'il importe de rendre aussi clair et aussi logique que possible. On s'efforcera donc de suivre une ligne de conduite constante pour l'établissement des vedettes divisionnaires.

Là où les fiches d'une même rubrique sont assez nombreuses, il serait souhaitable qu'on trouve en tête, sur une fiche de couleur, un aperçu des principales subdivisions adoptées.

Il va sans dire que, pas plus que celui de la vedette principale, le choix des indications reportées entre parenthèses ne sera livré à l'arbitraire, et le catalographe ne s'imaginera pas qu'il s'est acquitté de sa tâche pour avoir assemblé, selon les diverses combinaisons possibles, quelques éléments empruntés au titre de l'ouvrage <sup>(2)</sup>.

---

(1) Ces points de vue varient évidemment selon les sujets. Il serait vain, par exemple, — à l'heure actuelle, du moins — de compléter par (Thérapeutique) la vedette **Pénicilline** ; mais on spécifiera éventuellement les différents domaines dans lesquels elle trouve son application : **Pénicilline** (Chirurgie), **Pénicilline** (Ophtalmologie).

(2) Ce qui donne des indexations de ce genre : **Métaux** (Electricité), **Métaux** (Chaleur), **Chaleur** (Métaux), **Electricité** (Métaux) !!! pour un ouvrage : *Geleiding van warmte en electriciteit door metalen*, dont l'idée



**9. AUTRES DETERMINATIONS.** — Si commode que soit l'emploi des parenthèses, il ne peut être généralisé, et ce serait en faire un singulier abus, sous prétexte de réduire la vedette à un seul mot — elle doit être aussi brève que possible, et exprimer une seule idée, ce qui est bien différent — que de disloquer au mépris du simple bon sens et du génie de la langue, par surcroît, des expressions telles que Peste aviaire en Peste (Oiseaux), Renaissance carolingienne en Renaissance (Carolingiens) : la peste aviaire est une épizootie qui n'a rien de commun avec la peste qui s'attaque à l'homme, et Renaissance, employé absolument, implique une notion d'époque inconciliable avec le contenu de la parenthèse ! <sup>(1)</sup>.

Si, à la rigueur, tuberculose pulmonaire peut être exprimé par Tuberculose (Poumons), qui ne voit que cette dernière formule ne se prête guère à des déterminations ultérieures ? Tuberculose (Poumons - Traitement) est assurément moins clair que Tuberculose pulmonaire (Traitement).

En général, il sera fait usage des parenthèses pour marquer de simples déterminations, tandis que des modifications plus profondes, des caractérisations intrinsèques s'indiqueront par des adjectifs ou des déterminatifs. Ainsi Latin (Moyen Age), — simple spécification d'époque — se distingue-t-il de Latin médiéval, qui implique une langue possédant ses caractères propres. Littérature(s) (France) s'applique aux littératures cultivées en France, qu'elles soient d'expression française, provençale, bretonne, ou plus généralement à la littérature telle qu'elle est conçue, estimée, enseignée en France ; Littérature

---

fondamentale, *Geleiding*, a été laissée de côté ! L'indexation correcte serait : Conductibilité électrique (Métaux), Conductibilité thermique (Métaux), Métaux (Conductibilité) ; ou Etain (Epaisseur) (?) pour un travail intitulé : *Variation in Thickness of the Tin-coating of Tinplate*, dont un seul mot : Fer-blanc, suffit à résumer le contenu.

<sup>(1)</sup> Le parti pris de mettre en évidence le mot typique aboutit à des cocasseries de ce genre : Oscillations (Artère) (!) pour Oscillographie artérielle et Zodiacque (lumière) (!!!) doublant Lumière zodiacale !

française, c'est la littérature en français, quel que soit le pays où elle est cultivée : France, Belgique, Suisse, Canada...

On ramènera donc à des déterminations par parenthèses les indications de temps contenues dans des titres tels que : *L'Architecture moderne*, *L'Art contemporain* <sup>(1)</sup>, *La guerre future*, qui ont par surcroît l'inconvénient de vieillir rapidement.

Tantôt, en se référant à la date de publication de l'ouvrage, on indexera : **Architecture** (XIX<sup>e</sup> s.), **Art** (Histoire, 1890-1910) ; tantôt on utilisera une formule plus prudente : **Guerre** (Anticipations) <sup>(2)</sup>.

D'un choix judicieux des déterminations (simples spécifications par parenthèses ; caractérisations plus profondes par adjonction de qualificatifs ou de compléments déterminatifs) <sup>(3)</sup> résultera un classement clair et fondé sur un principe immédiatement intelligible : **Industrie**, **Industrie** (Angleterre), **Industrie** (Belgique)... **Industrie automobile**,...

---

(1) Lorsque de pareils titres désignent des groupements, des revues qui, ayant exercé une influence particulière sur le mouvement artistique, sont étudiés comme tels, il est évident qu'il faut les maintenir. Des guillemets indiqueront au lecteur que les mots qui y sont inclus n'ont pas leur acception courante. Tel est le cas, par exemple, pour l'indexation de l'ouvrage de W. Koninckx : *Trente ans au service de l'Art. Bilan de l'activité de « l'Art contemporain » depuis sa fondation en 1905*.

(2) On se montrera particulièrement circonspect dans le traitement d'adjectifs (*Etranger*, p. ex.) qui, parfois, ont pratiquement une valeur absolue : **Devises étrangères**, **Politique étrangère**, et parfois n'ont qu'une valeur toute relative : la notion de Littératures étrangères ne s'éclaire qu'en fonction de la langue dans laquelle l'ouvrage est écrit, et celle d'Armées étrangères en fonction du lieu d'édition. Mieux vaut, en pareil cas, s'abstenir de toute détermination de lieu. On n'a pas dû attendre 1939 pour constater que l'épithète de *mondiale*, appliquée à la Guerre 1914-1918, allait prêter à équivoque.

(3) On parlera donc d'Armée belge, d'Art flamand, de Civilisation française, de Droit romain, de Faune africaine, de Grammaire latine, d'Institutions grecques, de Littérature américaine, de Médecins italiens, de Toponymie bourgogne, mais on dira : Chemins de fer (Belgique), Commerce (France), Enseignement (Etats-Unis), Médecine (Italie), Toponymie (Suisse).



Industrie chimique (Allemagne),... Industrie chimique (Etats-Unis),... Industrie de l'alimentation, etc. Flore, Flore (Belgique), Flore (France),... mais : Flore africaine, Flore alpestre, Flore arctique, Flore cavernicole, Flore désertique, etc.

On ne tendra pas, néanmoins, à la rigueur d'un classement systématique. Outre que le catalographe, astreint bien souvent à indexer *de omni re scibili*, n'est pas qualifié pour cette tâche, la diversité des points de vue auxquels se placent les auteurs lui interdirait d'y substituer le sien. Que l'on songe, pour prendre un exemple commode, que les moteurs à combustion interne sont considérés :

tantôt selon leur principe de fonctionnement : moteurs à explosions, à injection (ou moteurs Diesel) ;

tantôt selon leur cycle : moteurs à deux, à quatre temps ;

tantôt selon leur combustible : moteurs à essence, à gaz, à huile lourde ;

tantôt selon leur utilisation : moteurs d'automobiles, d'aviation, moteurs industriels, moteurs marins ;

ou selon d'autres caractéristiques encore : moteurs légers, moteurs à grande vitesse (et nous ne parlons que du classique moteur à pistons !).

Comment ramener à un classement unique une telle diversité de points de vue ?

**10. CONTRE L'EPARPILLEMENT.** — A valeur égale, on donnera la préférence à l'indexation qui permet de rassembler sous une rubrique donnée ou sous des rubriques voisines les travaux relatifs à un même objet. Plutôt que **Faune fossile**, **Flore fossile**, on emploiera **Fossiles** (Faune), **Fossiles** (Flore), qui se classeront tout naturellement à la suite des fiches d'ouvrages ayant trait aux fossiles en général. Le même principe s'appliquera aussi aux rubriques divisionnaires (parenthèses). On voit par exemple que **Belgique** (Enseignement) offre des possibilités de ramifications (Enseignement libre -

Enseignement moyen - Enseignement officiel - Enseignement primaire - Enseignement supérieur - Enseignement technique), autrement étendues que **Belgique** (Instruction), qui n'admet guère comme qualificatifs que obligatoire et primaire. Un terme tel que Commerce extérieur réunit les travaux relatifs aux exportations, aux importations, et offre par surcroît l'avantage de rapprocher leurs fiches de celles d'ouvrages ayant pour objet le commerce en général et le commerce intérieur. **Liège** (armurerie), **Liège** (houillères) éparpillent la documentation ; **Liège** (industrie armurière), **Liège** (industrie houillère) la concentrent.

A cet égard, le petit mot *et*, utilisé pour indiquer les rapports que la classification décimale marque par le signe : [cf. **Eglise** (et Etat), **Art** (et morale)] contribue en outre à regrouper des ouvrages qui, s'ils ne se laissent pas ramener à des rubriques divisionnaires telles que (Commerce extérieur) ou (Politique étrangère), n'en sont pas moins apparentés : **Belgique** (et Autriche), **Belgique** (et Chine), **Belgique** (et Suède), etc.

**11. SINGULIER OU PLURIEL.** — Rien n'exige qu'à l'instar des mots du dictionnaire, les vedettes du catalogue analytique soient au singulier plutôt qu'au pluriel. Nos vedettes (mots - matière) se réfèrent aux choses bien plus qu'aux mots ; or, les ouvrages traitent *des* chemins de fer, *des* fossiles, *des* inscriptions cunéiformes, *des* primitifs italiens. Il y a intérêt à distinguer, grâce au pluriel, les noms de métiers (**Boulangers**, **Drapiers**, **Meuniers**) des noms propres de personnes qui en sont issus. Là où le singulier et le pluriel s'emploient indifféremment, on s'en tiendra, une fois pour toutes, à l'un ou à l'autre ; ou encore, puisqu'il est difficile de se soustraire à la suggestion d'un titre, on classera les fiches sans égard à la marque du pluriel, là où celle-ci sera placée entre parenthèses sur la rubrique de tête : **Ardennes(s)**, **Contrat(s)** ; il serait illogique qu'un ouvrage sur les contrats en général ne figure dans notre catalogue qu'après ceux relatifs

au contrat de mariage, au contrat de transport, au contrat de travail, etc. Il ne faut pas non plus que le lecteur soit astreint à recommencer sous la rubrique **Contrats** la recherche qu'il vient d'achever s. v. **Contrat**. Ce qui est simple désagrément quand les deux séries se font suite dans un même fichier, risque d'entraîner de plus sérieux mécomptes quand, du fait des caprices de la grammaire, la forme plurielle est rejetée parfois très loin dans l'ordre alphabétique : **Bail - Baux** ; **Œil - Yeux**. En pareil cas, l'unification s'impose. Là où elle est impossible (s. v. **Canaux** p. ex., on trouvera les généralités ; **Canal** groupera les ouvrages ayant trait au **Canal Albert**, au **Canal de Panama**, au **Canal du Centre**, etc.), des fiches d'orientation (cf. § 15) renverront le lecteur d'une rubrique à l'autre.

La coexistence de deux rubriques distinctes ne se justifiera que là où il n'y a pas équivalence entre le singulier et le pluriel : cf. **Arabe** <la langue> ; **Arabes** <le peuple> ; **Etain** <le métal> ; **Etains** <les objets en étain> ; **Monnaie** <branche de l'économie politique> ; **Monnaies** <numismatique> ; **Peau** <derme + épiderme> ; **Peaux** <objets de commerce et d'industrie> ; **Pendule** <instrument de physique> ; **Pendules** <objets d'art>.

On ne s'arrêtera pas à des distinctions sinon trop subtiles, du moins difficiles à maintenir dans la pratique. Ainsi, **Banques(s)** groupera sans inconvénient les ouvrages consacrés aux opérations de banque, aux établissements de banque en général ou à tel établissement en particulier.

**12. HOMONYMES.** — Là où le pluriel ne se distingue pas du singulier, une parenthèse explicative devient nécessaire : **Anglais** (langue) <sup>(1)</sup>, **Anglais** (peuple).

---

(1) Sur la fiche de tête, du moins ; la richesse d'une pareille rubrique entraînera évidemment des distinctions : **Anglais** (Conversation), **Anglais** (Dialectes), **Anglais** (Dictionnaires), **Anglais** (Grammaire), **Anglais** (Prononciation), etc.



On agira de même avec les homonymes : **Tissus** (histologie), **Tissus** (textiles) ; **Marne** (sorte de terre), **Marne** (département), **Marne** (rivière) <sup>(1)</sup> ; **Vers** (poésie), **Vers** (zoologie).

On ne perdra pas de vue, toutefois, que ces parenthèses explicatives sont moins commodes en pratique qu'en théorie ; elles se prêtent mal à des subdivisions ultérieures et, si le bibliothécaire n'a pas le loisir de s'occuper lui-même du rangement des fiches, risquent toujours d'entraîner des erreurs de classement. Ainsi **Vers français**, même si on lui adjoint une parenthèse, (poésie), qui paraîtra superfétatoire, sera-t-il probablement intercalé à la suite de **Vers** (zoologie) !

Mieux que **Primitifs** (Ethnographie), **Peuples primitifs** se distinguera de **Primitifs** (Histoire de l'art). **Atlas** (Monts) se distinguera naturellement de **Atlas de géographie** <sup>(2)</sup>, **Atlas linguistiques**, etc. **Congo** (Fleuve) de **Congo belge**, **Congo français**, etc.

En certains cas, il sera possible de faire usage de tirets <sup>(3)</sup> qui permettent d'utiliser les parenthèses pour des déterminations ultérieures : **Liège-Diocèse**, **Liège-Principauté**, **Liège-Province**, **Liège-Ville** figureront donc à la suite de la rubrique **Liège** [sans spécification] sous laquelle on trouvera les ouvrages généraux et ceux qui traitent de la région liégeoise indépendamment de toute limite politique ou administrative.

**13. SYNONYMES.** — Ils constituent l'un des gros écueils du catalogue analytique, car ils dispersent la documentation sous des rubriques très diverses, dont certaines risquent d'échapper à l'attention du chercheur. A supposer même que des fiches d'orientation le guident, c'est compliquer inutilement sa besogne que de lui imposer la consultation, par exemple, des

(1) Quant à **Marne** (bataille), nous avons dit plus haut que le simple bon sens devait lui faire substituer **Bataille de la Marne**.

(2) Et non **Atlas** (géographie) qui donnerait à croire qu'il s'agit d'une étude géographique du massif de l'Atlas !

(3) Suggestion de notre collègue M. René Bragard (cf. *infra*, p. 55, n° 13 et p. 79).

fiches **Adolescence coupable**, **Adolescents criminels**, **Criminalité juvénile**, **Délinquance juvénile**, **Enfance coupable**, **Enfants délinquants** pour une documentation qui peut être tout entière concentrée sous la vedette **Mineurs délinquants**.

Les bibliographies annexées aux ouvrages sur telle question — pour autant qu'elles ne soient pas faites de sigles et d'abréviations intelligibles aux seuls spécialistes — ainsi que les lexiques spéciaux (cf. p. 23, note) aideront le catalographe à dépister les synonymes ; mais son attention sera toujours en éveil, et un titre désuet (p. ex. : *La Daguerriotypie*, *L'Empire ottoman*, *Traité de Lithologie*) devra toujours l'inviter à une vérification en vue d'une éventuelle normalisation. Une fiche de renvoi (cf. § 14) guidera le lecteur vers la vedette adoptée et rappellera à l'employé chargé du rangement des fiches qu'il doit remettre au bibliothécaire celles qui se trouveraient encore libellées sous la vedette éliminée. Si la normalisation ne peut être entreprise immédiatement, des fiches d'orientation (cf. § 15) inviteront le lecteur à consulter les fiches classées d'autre part. Sa tendance, en effet, est de poursuivre la recherche jusqu'à ce qu'il ait rencontré une rubrique sous laquelle il trouve de la documentation, mais de ne pas la poursuivre au delà : la présence d'un certain nombre de fiches sous une rubrique donnée risque de l'induire en erreur, en lui donnant à croire qu'il a mis la main sur toute la documentation que la bibliothèque lui offre sur un sujet donné.

Aux synonymes qui lui sont suggérés par les titres des ouvrages, le catalographe se gardera d'ajouter ceux qui proviennent des caprices de son indexation. Il évitera donc des variations telles que **Ulcère** (estomac) et **Ulcère gastrique**. Nous avons déjà eu l'occasion de dire qu'en revanche, la coexistence de rubriques telles que **Littérature** (France) et **Littérature française** se justifie parfaitement <sup>(1)</sup>.

---

(1) Quant à Français (littérature), il ne résiste pas à l'examen. Le français est le moyen d'expression d'une littérature, mais non point une



Des raisons d'opportunité justifieront parfois le maintien d'appellations différentes pour telles villes ou tels pays :

Ancyre - Angora ;

Byzance - Constantinople ;

Russie - U. R. S. S. ;

Siam - Thaïlande ; etc.

Des fiches d'orientation (cf. § 15) s'imposent en pareil cas.

**14. FICHES DE RENVOI.** — Libellées comme ci-dessous, et de préférence sur fiche de couleur, elles seront utilisées par-

Yser (Bataille).

Voir : Bataille de l'Yser,

ainsi que :

Guerre 1914-1918 (Opérations militaires, Front Ouest).



*La fiche de renvoi.*

tout où le lecteur peut être raisonnablement amené à chercher sa documentation.

Elles s'emploieront donc, comme nous venons de le voir, dans littérature ; s. v. France (Littérature), on pourrait grouper des ouvrages relatifs à la France, en tant qu'elle s'est exprimée dans sa littérature ou a fourni à d'autres littératures des thèmes d'inspiration.

le cas de synonymie et, en général, partout où l'hésitation sur le choix de la rubrique est permise :

**Aviation** (Moteurs), voir : **Moteurs d'aviation** ;

**Belgique** (Universités), voir : **Belgique** (Enseignement supérieur) ;

et plus particulièrement là où, pour une raison quelconque, on aura été amené à enfreindre les règles en usage <sup>(1)</sup> :

**de Musset** (Alfred), voir : **Musset** (Alfred de -) (infraction à la règle qui impose le maintien de la particule) ;

**Thomas More** (saint), voir **More** (Thomas) ;

**Jean de Joinville**, voir : **Joinville** (Jean de -) (infraction à la règle qui impose de désigner les saints et les personnages du moyen âge par leur prénom).

Elles s'imposent enfin pour ramener l'uniformité en cas de variantes orthographiques :

**Œcologie**, voir : **Ecologie** ;

**Pundjab**, voir : **Pendjab** ;

**Thibet**, voir : **Tibet** ;

**Commynes**, voir : **Comines**, etc.

**15. FICHES D'ORIENTATION.** — Elles ont pour objet d'inviter le lecteur à chercher sous d'autres rubriques un complément de documentation. Leurs renvois seront donc, en général, réciproques :

**Aviation commerciale**, voir aussi : **Transports aériens** ;

**Démographie**, voir aussi : **Mortalité, Natalité, Population** ;

**Mortalité**, voir aussi : **Démographie, Population, Santé publique**.

Exceptionnellement, et en attendant la normalisation souhai-

---

(1) Il va de soi qu'en matière d'orthographe des noms propres, emploi de la particule, etc., le catalogue analytique se conformera aux usages en vigueur pour le catalogue d'auteurs.

table, des fiches d'orientation assureront le renvoi d'un synonyme à l'autre. Mais ce serait en faire un singulier abus que de les utiliser, non pour renvoyer d'une rubrique à une autre qui lui est connexe (cf. **Archéologie gallo-romaine**, voir aussi : **Chaussées romaines**, **Fortifications romaines**, **Villas romaines**) mais d'une vedette à toutes celles qui offrent avec le sujet considéré un rapport accidentel : de **Villas romaines**, par exemple, à tous les noms de localités où des vestiges de ces établissements ont donné matière à publication ! La documentation doit se trouver tout entière concentrée autour du centre d'intérêt considéré ou des centres d'intérêt connexes.

**16. INDEXATIONS MULTIPLES.** — Nous avons eu à plusieurs reprises (cf. §§ 2 *in fine*, 8) l'occasion de les rencontrer. Mais elles sont d'une importance telle pour notre propos qu'il importe de s'y arrêter davantage.

Il est évident qu'un ouvrage traitant de plusieurs sujets, comme par exemple :

D. Halévy : *Charles Péguy et les Cahiers de la Quinzaine*,

Général Brémont : *Berbères et Arabes*,

donnera matière à plusieurs indexations <sup>(1)</sup>.

Il y a intérêt, en certains cas, à donner d'un ouvrage donné des indexations « d'échelles », pourrait-on dire, différentes, afin de répondre aux besoins à la fois du lecteur qui a en vue un objet déterminé et de celui qui envisage le sujet dans son ensemble. Un ouvrage relatif à la technique du Leica sera indexé **Leica**, évidemment, mais aussi **Photographie** (petits formats), vedette qui le rangera à côté des manuels consacrés à des appareils de caractéristiques analogues. L'ouvrage de H. Mignet, *Le Sport de l'Air* donnerait matière à deux fiches : **Pou du Ciel** et **Aviation populaire** (ou, si l'on préfère, **Avions légers**).

---

<sup>(1)</sup> Les ouvrages collectifs feront l'objet du § 18.

En général, l'indexation doit être conçue pour répondre aux besoins du lecteur, quelle que soit la façon dont celui-ci aborde le sujet. Il ne s'agit évidemment pas ici de questions de pure forme. Celles-ci auront été résolues une fois pour toutes (cf. § 13 relatif aux synonymes), et le lecteur aiguillé vers la vedette adoptée à l'aide de fiches de renvoi. Indexer simultanément un ouvrage **Transfusion du sang** et **Sang** (Transfusion), **Exploitation des mines** et **Mines** (Exploitation), c'est encombrer inutilement le catalogue de fiches faisant double emploi. Autre chose est de considérer un ouvrage aux différents points de vue auxquels le lecteur est susceptible de se placer. Pour l'*Histoire des chemins de fer belges*, de Ul. Lamalle, par exemple, l'indexation **Chemins de fer** (Belgique) s'adresse en principe au spécialiste, tandis que **Belgique** (Chemins de fer) s'adresse au lecteur qui, dans le complexe Belgique, veut considérer particulièrement l'équipement économique du pays.

Mais nul ne songera à intercaler sous la rubrique **Belgique** la fiche d'un ouvrage relatif aux locomotives belges ou aux dispositifs de sécurité en usage sur les chemins de fer belges !

Entre deux indexations telles que :

**Enseignement** (Belgique) — **Belgique** (Enseignement), il y a certes équivalence ; elles ne font toutefois pas double emploi, du fait qu'elles s'insèrent dans deux rubriques bien distinctes. On ne peut évidemment astreindre le lecteur en quête de documentation sur l'enseignement à consulter la sous-rubrique en question s. vv. **Allemagne, Angleterre, Argentine, Autriche, Belgique**, etc., ni, inversement, le lecteur qui se documente sur la Belgique, à consulter les fiches : **Administration** (Belgique), **Armée belge**, **Chemins de fer** (Belgique), **Constitution belge**, **Enseignement** (Belgique), etc. Ce n'est qu'exceptionnellement, au cas où telle subdivision prendrait un développement considérable, qu'il sera loisible de renvoyer d'une rubrique à l'autre : **Estomac** (Ulcère), voir : **Ulcère gastrique**, **Ulcère gastro-duodéal**.



La réciprocité des indexations est loin, d'ailleurs, d'être générale. Envisagé par rapport à d'autres centres d'intérêt, un sujet donné s'insère dans d'autres perspectives. Ainsi, le livre de Ch. Morazé : *La France bourgeoise (XVIII<sup>e</sup> - XX<sup>e</sup> siècles)* sera indexé :

**Bourgeoisie** (France) ; **France** (Histoire sociale, XVIII<sup>e</sup> - XX<sup>e</sup> siècles) ;

la thèse de M. Lherbier : *Les essais de lutte antiplasmodiales en Tunisie* :

**Paludisme** (Prophylaxie) <sup>(1)</sup> ; **Tunisie** (Santé publique) ; un article sur le massif cambro-silurien du Brabant :

**Cambro-silurien** (Belgique) ; **Brabant** (Géologie) ; une étude sur l'emploi du datif chez Tacite :

**Datif latin** (Tacite) ; **Tacite** (Grammaire) ou, si cette subdivision prenait un certain développement : **Tacite** (Syntaxe - Cas).

Un dernier exemple, un peu plus compliqué, montrera comment l'indexation fait, en quelque sorte, le tour de l'ouvrage et s'attache à en saisir les multiples aspects. Pour celui de l'abbé J. Bastin : *Les plantes dans le parler, l'histoire et les usages de la Wallonie malmédienne*, on n'établira pas moins de quatre fiches de matière :

**Plantes** (Lexicographie wallonne) ; **Wallon** (Dialecte malmédien) ; **Folklore** (Wallonie malmédienne) ; **Malmédy** (Folklore).

Ici encore, on voit comment les rubriques divisionnaires concourent à regrouper, sur un sujet donné, la documentation que des indexations telles que **Plantes** (Wallon) ; **Wallon** (Malmédy) ; **Folklore** (Malmédy) laisseraient se disperser.

La pratique de l'indexation nous fera bientôt constater que les déterminations (celles de lieu et de temps mises à part) se

---

(1) (Prophylaxie) est un point de vue plus général que (Tunisie), simple localisation. Ceux qui s'intéressent spécialement aux problèmes tunisiens iront d'ailleurs se documenter s. v. **Tunisie**.

ramèment, pour chaque catégorie de sujets, à un nombre relativement limité. Ce seront — pour ne pas choisir nos exemples dans les domaines où les nomenclatures présentées ci-après par M. Bragard fourniront de plus amples aperçus — dans le cas d'un organe ou d'un membre :

Anatomie ; Biochimie ; Chirurgie ; Malformations ; Pathologie ; Physiologie ; Traumatismes ;

dans le cas d'une maladie :

Complications ; Diagnostic ; Etiologie ; Prophylaxie ; Statistiques ; Suites ; Traitement.

Ceci à titre purement exemplatif. Il ne s'agit, en aucune façon d'établir *a priori* des cadres stricts où tout ouvrage devra forcément s'insérer. On sera amené, surtout dans les branches du savoir où les progrès sont particulièrement rapides, à ajouter d'autres subdivisions. En cas d'hésitation, ou lorsqu'un ouvrage intéresse plusieurs de ces subdivisions, on se contentera d'une indexation générale, sans spécification.

**17. INDEXATIONS COMPLEXES.** — Relativement aisé quand le contenu d'un ouvrage se ramène à un ou deux centres d'intérêt, le libellé des vedettes devient plus compliqué lorsque ceux-ci se multiplient. Parmi toutes les déterminations qui se proposent, il convient non seulement de choisir les seules véritablement utiles (sous peine d'encombrer le catalogue des fiches qu'engendre le jeu des permutations), mais aussi d'établir une hiérarchie propre à assurer l'homogénéité des classements subsidiaires.

Soit l'ouvrage de H. Paasio : *Über die Vegetation der Hochmoore Finlands* (La végétation des marais de Finlande). Ces trois éléments peuvent s'ordonner comme suit :

- 1) Végétation - Marais - Finlande.
- 2) Végétation - Finlande - Marais.
- 3) Marais - Végétation - Finlande.
- 4) Marais - Finlande - Végétation.

5) Finlande - Végétation - Marais.

6) Finlande - Marais - Végétation.

Là même où l'élément essentiel (Végétation) sera employé comme déterminant, il occupera le premier rang ; parmi les autres, la première place revient à la détermination la plus générale (Marais). La localisation géographique vient en dernier lieu.

Nous retiendrons donc les combinaisons (1), (3) et (5) qui fourniront les indexations suivantes :

**Flore aquatique** (Finlande) ;

**Marais** (Flore-Finlande) ;

**Finlande** (Flore aquatique).

De même, dans les trois éléments que comporte un ouvrage sur *Les états de carence en Belgique pendant l'occupation allemande*, nous distinguons un fait, sa cause, sa localisation ; d'où une première indexation :

**Alimentation déficiente** (Guerre 1939-1945, Belgique).

L'élément « guerre » sera ensuite envisagé quant à ses conséquences générales plutôt qu'à son point de vue local. D'où l'indexation :

**Guerre 1939-1945** (Santé publique - Belgique).

Enfin, pour qui envisage la Belgique, les faits considérés sont relatifs, non à son état sanitaire normal, mais à celui qui résulte d'événements exceptionnels <sup>(1)</sup> ; d'où une troisième indexation :

**Belgique** (Guerre 1939-1945, Santé publique).

**18. OUVRAGES COLLECTIFS, COLLECTIONS, PÉRIODIQUES.** — Certains ouvrages sont formés de contributions de divers auteurs. Si néanmoins ils forment un tout homogène,

---

<sup>(1)</sup> On voit ici que « Guerre 1939-1945 » est autrement significatif qu'une simple indication chronologique. Une telle indication ne donnerait pas matière à indexation, et parmi les déterminations, serait normalement subordonnée à celle de lieu.

on évitera de multiplier inutilement les fiches. On n'indexera donc pas article par article un ouvrage de caractère encyclopédique, tel que le *Dictionnaire des Antiquités grecques et romaines* de Daremberg et Saglio. Il suffira d'établir quelques fiches sous les vedettes les plus générales telles que :

**Antiquité classique, Archéologie grecque, Archéologie romaine, Institutions grecques, Institutions romaines, etc.**

Les *Mélanges Paul Thomas*, par contre, en dépit de leur sous-titre : *Recueil de Mémoires concernant la Philologie classique* ne peuvent être indexés par ce commun dénominateur, vu qu'ils ne constituent pas un tableau d'ensemble de la philologie classique. Il conviendra donc d'indexer à part chacune des contributions qui les composent. La seule fiche de matière collective sera faite au nom de **Thomas (Paul)**, dont les *Mélanges* contiennent d'ailleurs la bibliographie ; ainsi, le catalogue de matières permet de retrouver, au nom du dédicataire, des recueils que le catalogue d'auteurs et d'anonymes est obligé de disperser sous les vedettes les plus diverses : *Hommage...*, *Mélanges...*, *Recueil jubilaire...*, *Miscellanea...*, *Studies in honour...*, *Festschrift...*, etc.

On indexera même avantageusement les collections et les périodiques qui forment un tout homogène, ce qui n'excluera évidemment pas une indexation particulière pour chaque volume ou pour chaque article. Ainsi les brochures publiées par le Ministère de la Justice (Commission des Crimes de guerre) sous le titre commun : *Les Crimes de Guerre* seront-elles indexées collectivement :

**Guerre 1939-1945** (Crimes allemands - Belgique)

et **Belgique** (Guerre 1939-1945, Crimes allemands) ;

chaque brochure, dès lors, ne devra plus être indexée qu'au nom de la ou des localités envisagées [par exemple : **Stavelot** (Guerre 1939-1945)] et, éventuellement, sous un mot rappelant la qualité particulière des victimes : **Otages** (Guerre 1939-1945, Belgique), **Juifs** (Guerre 1939-1945, Belgique), etc.



**19. ŒUVRES LITTÉRAIRES ET AUTRES.** — Les travaux relatifs à des œuvres littéraires, musicales ou artistiques seront indexés, non au titre de l'œuvre, mais au nom de l'auteur <sup>(1)</sup>, pour autant qu'il soit connu. On agira de la sorte même lorsque l'attribution aujourd'hui contestée a été reçue par une longue tradition. Tel est le cas, par exemple, pour l'Illiade et l'Odyssée : **Homère** demeure le centre d'intérêt commun qui rassemble maints travaux intéressants à la fois l'un et l'autre poème.

Eventuellement, un « pseudo » ajouté au nom de l'écrivain distinguera les ouvrages d'attribution contestée :

**Xénophon** (pseudo) (Constitution d'Athènes).

Les fiches relatives à telle œuvre en particulier seront classées à la suite de celles d'ouvrages généraux relatifs à l'écrivain ou à l'ensemble de son œuvre. Exemple : **Sophocle**, **Sophocle** (Antigone) <sup>(2)</sup>, **Sophocle** (Electre), etc.

Par contre, lorsque la paternité d'une œuvre est douteuse ou mal établie, c'est le titre qui est choisi comme vedette : **Chanson de Roland**, **Waltharius**, **Pieta d'Avignon** ou, pour les biographies, et spécialement pour les œuvres hagiographiques (*Vitae*, *Passiones*, *Miracula*, etc.) le nom du personnage ou du saint qui fait l'objet de l'œuvre en question. Un ouvrage relatif à Ekkehard de Saint-Gall, considéré comme auteur du *Waltharius* serait indexé à la fois **Ekkehard de Saint-Gall** et **Waltharius**.

Quant aux travaux relatifs à la Bible, bien que l'attribution de certaines de ses parties soit bien établie, ils seront tous rangés sous la rubrique **Bible** ; les deux sous-rubriques principales (Ancien et Nouveau Testament) seront à leur tour subdivisées selon les différents livres :

---

(1) Voir au surnom qui recouvre sa personnalité réelle : Anonyme de Ravenne, Loyal Serviteur, Maître de Flémalle, Moine de Saint-Gall.

(2) L'indexation **Antigone** (Sophocle) serait celle d'une étude sur le personnage d'Antigone dans l'œuvre de Sophocle.

**Bible, Bible** (Ancien Testament), **Bible** (Anc. Test., Exode), **Bible** (Anc. Test., Genèse), etc.

**Bible** (Nouveau Testament), **Bible** (Nouv. Test., Actes), **Bible** (Nouv. Test., Apocalypse), etc.

**20. CLASSEMENT DES FICHES.** — Les fiches du catalogue analytique sont classées par ordre alphabétique. Celui-ci, toutefois, n'est point continu : le classement alphabétique s'applique d'abord aux rubriques : ainsi **Eau(x)-forte(s)** et **Eau oxygénée**, qui constituent des rubriques particulières se trouveront-elles après **Eaux usées**, vedette appartenant à la rubrique **Eau(x)**.

Le classement alphabétique tient compte de tous les mots ou signes qui constituent la vedette : ainsi **R. A. D. A. R.** figurera-t-il, non pas en tête de la lettre **R**, mais après **Raczinsky**, et **Ex-voto**, non pas avant **Examen**, mais après **Exutoire**.

A l'intérieur d'une rubrique donnée, nous classerons successivement :

a) les fiches dont la vedette n'est accompagnée d'aucune détermination ;

b) celles dont la vedette est accompagnée d'une détermination par parenthèses ;

c) celles dont la vedette est déterminée par adjectif ou complément déterminatif <sup>(1)</sup> ;

d) celles dont la vedette ainsi déterminée est en outre accompagnée d'une indication entre parenthèses.

Dans ces diverses catégories, on dérogera à l'ordre alphabé-

---

(1) Du fait que les vedettes des catégories (c) et (d) prennent place à la suite des autres et font parfois en quelque sorte « bande à part », on ne les emploiera que lorsqu'elles correspondent à des entités bien réelles : **Afrique du Nord**, **Amérique latine**, **Asie Mineure**, **Lorraine belge**, **Russie subcarpathique** ; mais **Italie méridionale** (guides) par exemple rejette arbitrairement la fiche ainsi indexée loin de celles des autres guides d'Italie, et sans aucune utilité, puisque la simple mention du titre fixe le lecteur sur le contenu de l'ouvrage.

tique là où l'ordre numérique s'impose plus impérieusement <sup>(1)</sup> : tel est le cas notamment pour les indications chronologiques formulées en années ou en siècles et pour la succession des souverains du même nom.

Un classement tel que celui-ci : **Louis XVIII, Louis XII, Louis XI, Louis XIV, Louis XV, Louis XVI, Louis XIII** ne se justifie que par une transcription mentale en **Louis Dix-Huit, Louis Douze**, etc. ; il répugne à nos habitudes autant qu'au simple bon sens.

Dans chaque catégorie, les fiches rangées dans l'ordre numérique précèdent celles qui sont classées alphabétiquement :

**Architecture (XIII<sup>e</sup> s.), Architecture (XVI<sup>e</sup> s.), Architecture (Bibliographie), Architecture (Esthétique)... Architecture française, Architecture française (XVII<sup>e</sup> s.)... Architecture française (Influence)...**

**Pierre (Saint), Pierre I<sup>er</sup> (roi de Serbie)... Pierre II... Pierre Canisius (Saint), Pierre d'Ailly, Pierre le Chantre...**

**Guerre, Guerre (Droit naturel), Guerre (Théologie morale), Guerre 1914-1918, Guerre 1914-1918 (Allemagne), Guerre 1914-1918 (Angleterre)... Guerre 1939-1945... Guerre anglo-boer, Guerre de Cent ans..., Guerre des Deux Roses...**

**France... France (Histoire), France (Histoire - XV<sup>e</sup> s.), France (Histoire - XVI<sup>e</sup> s.)..., France (Histoire - Bibliographie), France (Histoire - Sources)..., France (Histoire anecdotique)..., France (Histoire religieuse), France (Histoire religieuse - XVII<sup>e</sup> s.), France (Histoire religieuse - Bibliographie)..., France (Histoire sociale), etc.**

Sous une même vedette, enfin, les fiches sont classées par ordre alphabétique d'auteurs (ou d'anonymes) <sup>(1)</sup>, et, pour

---

<sup>(1)</sup> Nous avons dit plus haut (§ 3) que les adjectifs numéraux en position initiale sont écrits en toutes lettres ; ils s'insèrent donc sans difficulté dans le classement alphabétique.



les travaux d'un même auteur, selon l'ordre alphabétique des titres d'ouvrages (compte non tenu de l'article défini initial).

Rappelons que les saints, les princes souverains et, dans la plupart des cas, les personnages du moyen âge sont classés à leur prénom ; une seule exception : Marie, mère de Jésus-Christ, est classée s. v. **Sainte Vierge Marie** ou **Vierge Marie**. Mais on dira **Barbe** (Sainte), **Barthélemy** (Saint), **Jean-Baptiste** (Saint), **Jean Bosco** (Saint), **Jean-Marie Vianey** (Saint).

Sous la rubrique **Saint** ou **Sainte**, on trouvera des composés avec trait d'union, désignant soit des fêtes ou dates de fêtes, des églises, des lieux, etc. ; soit encore des personnages que l'Eglise n'a point portés sur les autels :

**Saint-Barthélemy** (Liège) ; **Saint-Barthélemy** (Massacre) ; **Saint-Bavon** (abbaye) ; **Saint-Just** ; **Saint-Saëns** ; **Saint-Sernin** (Toulouse)... ; **Sainte-Alliance** ; **Sainte-Barbe** (Folklore) ; **Sainte-Beuve**, etc.

**21. DISPOSITIONS MATERIELLES.** — Pour la commodité des chercheurs, il sera bon d'intercaler en tête des rubriques principales des fiches à onglet en carton fort ; elles porteront l'indication de la rubrique ; si les fiches d'une rubrique donnée sont particulièrement nombreuses, on intercalera aussi de pareilles fiches en tête des rubriques divisionnaires ; mais en général, il suffira d'indiquer celles-ci sur les fiches intercalaires (en bristol d'une couleur différente de celle des fiches de renvoi ou d'orientation) qui séparent les divers groupes de fiches.

Les tiroirs seront numérotés de façon bien apparente, au moyen d'étiquettes distinctes de celles des autres catalogues ; elles porteront en outre l'indication de la dernière vedette figurant dans le tiroir.

---

(1) Certains préconisent ici un classement chronologique présentant immédiatement au chercheur les travaux les plus récents sur un mot donné, cf. ci-après, p. 50, n. 4.



Est-il besoin d'ajouter que le bibliothécaire veillera à ne pas faire de coupures arbitraires dans la suite des fiches ?

Seul, le recours fréquent au catalogue lui permettra, non seulement de mettre au point ces détails qui facilitent la recherche de l'usager, mais aussi de dépister les erreurs et les omissions inhérentes à toute œuvre humaine et de s'assimiler l'expérience de ses prédécesseurs en vue d'un meilleur accomplissement de sa tâche.

M. HÉLIN.

Mai 1944 - avril 1948.

## INDEX

(Les chiffres renvoient aux pages)

- Abréviations, 21, 42.  
Adjectifs numéraux, 19, 43.  
Adjectifs qualificatifs, 18, 26-28, 42.  
Alphabets étrangers, 19.  
Anonymes, 41.  
  
Bible, 41-42.  
  
Centres d'intérêt, 17, 21-23, 35, 38-39.  
Classement des fiches, 19, 21, 42-44.  
Classement systématique, ses difficultés, 28.  
Collections, 39-40.  
  
Dispersion, moyen d'y remédier, 16-17, 22, 28-29, 37.  
Dispositions matérielles, 11-13, 25, 32, 44-45.  
  
Fiches de renvoi, 20-21, 32-34, 36.  
Fiches d'orientation, 20-21, 30, 32-35.  
  
Guillemets, 18, 20, 27 *note*.  
  
Homonymes, 24, 30-31.  
  
Indexations complexes, 38-39.  
Indexations multiples, 17, 22, 35-38.  
  
Lexiques spéciaux, 23 *note*.  
  
Localisation géographique, 22-24, 36, 39, 42 *note*.  
  
Mélanges, 39-40.  
Mot propre, 23-24.  
Mots étrangers, 19-20.  
Mots significatifs, 14-17.  
  
Noms de lieu, 19, 21-23, 33, 37, 39.  
Noms propres, 16-17, 19-20.  
  
Œuvres littéraires, 41.  
*Orthographica*, 34.  
Ouvrages collectifs, 39-40.  
  
Parenthèses, 16-18, 22, 24-27, 29-31, 42.  
Pluriel, 29-30.  
  
Rubriques divisionnaires, 25, 28-29, 38-39.  
  
Saint, Sainte, 44.  
*Schlagwort*, 16.  
Synonymes, 31-33.  
  
Titre, 13-14, 23, 27.  
Traduction de termes étrangers, 20, 24.

## PLAN SCHEMATIQUE D'UN CATALOGUE ANALYTIQUE DESTINE A UNE BIBLIOTHEQUE DE CULTURE GENERALE

---

Conçu dans un but purement pratique, ce plan offre un aperçu commenté des rubriques d'un catalogue analytique pour les matières les plus couramment représentées dans une bibliothèque de culture générale : Histoire, Littérature, Philosophie et Langues, Droit, Sciences économiques et sociales, Beaux-Arts, etc.

Sans vouloir imposer un système intangible, nous proposons des cadres logiques pour les vedettes principales des sciences et des matières, dont l'indexation s'avère particulièrement difficile, parce qu'elles représentent des notions plus abstraites et d'acception en général moins bien définie que pour les sciences exactes ou expérimentales.

On a reproché au catalogue analytique, non sans fondement peut-être, de constituer une espèce de labyrinthe optique ou de boîte à surprises, ce qui lui a valu le nom péjoratif de catalogue-poussière. Il offre parfois, dit-on, la documentation désirée comme par enchantement, mais sans nous donner la garantie formelle de nous avoir livré tous les trésors qu'il renferme. Les lecteurs peu accoutumés de nos bibliothèques se trouvent souvent désemparés devant les fichiers du catalogue et certains même renoncent à s'aventurer dans ce qu'ils considèrent comme un dédale ingénieux, mais dont ils ne possèdent pas les clefs.

C'est dans l'espoir de parer à ces griefs que nous entreprenons d'esquisser une méthode concrète pour l'application des principes énoncés par M. Hélin <sup>(1)</sup>, et d'offrir ainsi à ceux que leurs occupations tiennent éloignés de nos grandes bibliothèques, un aperçu des cadres de leur catalogue.

§ 1. LE FICHER AIDE-MÉMOIRE. — Il est avant tout nécessaire de constituer une liste des mots-matières importants. Etablie sur fiches, celle-ci se prêtera aisément à des intercalations et à des corrections. Notre tableau sommaire pourra éventuellement en être le point de départ. Plutôt que d'y reporter indistinctement, à la manière d'un dictionnaire, toutes les rubriques du catalogue, il convient de n'y faire figurer que les mots-matière typiques et ceux qui comportent de multiples subdivisions.

En effet, si l'on classe sans hésiter un ouvrage sur l'histoire d'Othée ou une étude sur la théorie de l'abstraction chez Duns Scot sous les rubriques **Othée**, **Duns Scot**, **Abstraction**, la solution n'est pas aussi simple quand il s'agit d'insérer les fiches de ces mêmes ouvrages sous les rubriques plus développées telles que **Liège** ou **Logique**. Quant aux noms géographiques, les noms d'auteurs, de professions, de métiers, de langues, de nationalités, les vedettes désignant les adeptes d'une doctrine, d'une religion, d'une école ou d'un mouvement artistique, etc., quelques exemples suffiront à montrer comment on traitera les autres rubriques du même genre <sup>(2)</sup>.

Sur les fiches de cet aide-mémoire, nous indiquerons donc : 1° Le mode de classement adopté. 2° Les renvois systématiques destinés à éviter les rubriques duplicatives ; les renvois d'orientation vers les synonymes, antithèses, subdivisions d'une même

---

(1) Nous sommes heureux de pouvoir remercier ici notre excellent collègue M. Maurice Hélin, dont les précieux conseils nous ont guidé dans l'accomplissement de notre tâche quotidienne et dans l'élaboration de ce petit travail.

(2) Voyez dans notre plan les mots Afrique, Allemand, Allemands, Alpes, Belgique, France, Horace, Latin, Liège, Molière, Paris et les notes 24 et 26.



science ou d'une même matière, sujets apparentés ou qui ont entre eux une relation historique ou géographique. Par exemple : **Art oratoire**, voir **Eloquence** ; **Campagne(s)**, voir **Vie rurale**, **Paysage rural**, **Village**, **Habitat rural**. 3<sup>o</sup> Les subdivisions caractéristiques (3). Exemple :

<u>LIEGE.</u>	« Région liégeoise indépendamment de toute frontière »	Belgique
	[par siècles, par sujets, par époques]	
(XVI <sup>e</sup> s.)		(Biographies)
(Agriculture)		(Commerce)
(Archéologie)		(Faune)
(Architecture)		(Flore)
(Art)		...

Le recours à ce fichier-guide, tenu au courant et éventuellement perfectionné, sera indispensable, si l'on veut éviter l'incohérence et la dispersion dans le choix des vedettes.

Sous les rubriques, qui prennent le plus d'extension, on créera de nouvelles subdivisions selon les besoins. Grâce à ces subdivisions, le nombre des fiches à classer sous le mot-matière

(3) Il sera utile de placer dans le catalogue, en tête des rubriques particulièrement développées telles que **Armée**, **Art**, **Commerce**, **Droit**, etc., une fiche indicatrice de couleur donnant au lecteur un aperçu succinct du mode de classement. — Nous préconisons l'emploi des crochets [ ] pour indiquer le genre des sous-rubriques placées entre parenthèses ou constituées à l'aide d'un adjectif ou d'un mot apposé à la vedette simple. Les guillemets serviront, au contraire, à définir ou à délimiter le sujet que représente la vedette. Le mot « Belgique » qui figure dans le coin supérieur droit, désigne la vedette principale en tête de laquelle nous donnons la liste des rubriques secondaires se rapportant à cette matière d'une portée plus générale. (Cf. *supra* p. 52.)

simple sera très réduit et la consultation du fichier en sera d'autant facilitée <sup>(4)</sup>.

§ 2. LES SOUS-RUBRIQUES. — Notre plan indiquera dans quels cas il convient de préférer tantôt la parenthèse, tantôt l'adjectif ou toute autre détermination. Il ne s'agit évidemment pas ici d'imposer des cadres rigides et une classification *ne varietur*, mais seulement de suggérer, pour les matières dont la documentation est particulièrement abondante, les subdivisions principales sous lesquelles la plupart des travaux ou des ouvrages pourront se classer.

Ce que nous présentons ici n'est qu'un point de départ. Le bibliothécaire sera naturellement amené, avec l'enrichissement des collections et compte tenu du développement de certaines branches des connaissances humaines, à introduire ici et là des subdivisions plus poussées, voire à imaginer d'autres cadres : il le fera d'autant plus aisément qu'il n'aura point à remanier le plan rigoureux d'une classification systématique : quelques fiches de renvoi et d'orientation suffiront à introduire les ajustements nécessaires.

Cependant, pour des motifs d'ordre technique propres à chaque bibliothèque, il sera plus sage parfois de ne pas entreprendre des changements laborieux là où la tradition aurait consacré une conception différente. Il sera toujours possible de corriger des irrégularités ou de combler des lacunes à l'aide des fiches de renvoi.

Dans la nomenclature des rubriques-types, nous utilisons les formules placées entre crochets : [par sujets] et [par espèces].

---

(4) Quant au classement des fiches portant les mêmes rubriques ou sous-rubriques, nous pensons qu'il est préférable de les classer non pas dans l'ordre alphabétique, mais dans l'ordre chronologique inverse de la publication des ouvrages indexés, c'est-à-dire en plaçant les ouvrages les plus récents en tête. Ce mode de classement permet une discrimination progressive entre les ouvrages anciens et les dernières recherches scientifiques et il établit en quelque sorte des échelons supplémentaires à l'intérieur des cadres choisis. Il paraît plus logique que le classement alphabétique, qui est plutôt arbitraire ici.

La première s'applique aux déterminations par parenthèses, la seconde aux autres déterminations, par adjectif notamment que l'on réservera aux spécifications bien définies <sup>(5)</sup>.

Loin d'offrir la rigidité d'un classement systématique, les cadres que suggère notre aide mémoire sont adaptés à chaque matière particulière. Toutefois, le lecteur se familiarisera plus vite avec le catalogue et le consultera avec plus de fruit s'il retrouve sous des rubriques apparentées, des subdivisions analogues. Pour assurer cette homogénéité dans l'indexation, nous avons choisi un certain nombre de rubriques, mots-clefs auxquels on pourra se référer pour trouver des modèles d'indexations divisionnaires.

Ces mots-clefs sont imprimés dans le texte en caractères gras. En note, nous signalons les autres mots-matière, dont les subdivisions pourront s'inspirer de celles du modèle. Toutes les rubriques signalées dans ce plan sont répertoriées à la fin de cette brochure dans un index alphabétique, qui renvoie pour chacune d'elles vers la rubrique-type.

Nous ne pouvions songer à donner en quelques pages la liste complète des sujets avec leurs subdivisions susceptibles de figurer dans les fiches de l'aide-mémoire que nous préconisons ; cette liste eût d'ailleurs été encombrée de redites fastidieuses. Quant à la terminologie courante de tel ou tel sujet, on la trouvera aisément dans un bon manuel, dans les bibliographies ou des dictionnaires spécialisés <sup>(6)</sup>. On se bornera donc à indiquer ici les principes d'établissement du fichier aide-mémoire.

§ 3. COORDINATION DES MATIÈRES. — Mais le fichier-guide ne remplira complètement son rôle que s'il remédie à la dispersion

---

<sup>(5)</sup> Cf. *supra* M. Hélin, §§ 8, 9 et 12.

<sup>(6)</sup> Cf. *supra* p. 23 les ouvrages cités. Nous recommandons spécialement C. MAQUET, *Dictionnaire analogique*, Paris, Larousse, 1936, et R. BAILLY, *Dictionnaire des synonymes de la langue française*, Paris, Larousse, 1947.



des matières. Afin de faciliter la consultation du catalogue, il faut, non seulement offrir au lecteur une classification bien compréhensible des fiches sous chaque rubrique importante, mais encore lui suggérer à l'aide d'un jeu suffisamment étendu de fiches d'orientation, les sujets connexes où il a chance de trouver un complément d'information.

Parmi les rubriques susceptibles de figurer au fichier aide-mémoire nous distinguons les rubriques principales et les rubriques secondaires. Nous considérons comme principales, celles qui désignent les grandes branches du savoir humain telles que Art, Droit, Littérature, Philosophie, etc. Nous ajouterons celles qui indiquent les grandes subdivisions de la chronologie (Préhistoire, Antiquité, Moyen Age...) et un choix de noms de lieu. Ce choix sera déterminé en fonction de la situation géographique de la bibliothèque ; il est clair, par exemple, que pour une bibliothèque située dans une ville de quelque importance la rubrique au nom de la localité présente un intérêt de premier plan. Les rubriques secondaires, d'autre part, sont celles qui constituent des centres d'intérêt plus restreints, des subdivisions plus ou moins importantes des matières principales.

En tête d'une rubrique principale, qu'il convient de ne pas encombrer de travaux de détail, **Philosophie**, par exemple, il sera bon de rappeler sur une fiche *ad hoc*, les grandes subdivisions : **Métaphysique**, **Logique**, **Psychologie**, etc., les tendances qui la sollicitent tour à tour : **Idéalisme**, **Matérialisme**, et les principaux systèmes qui jalonnent son histoire : **Néo-Platonisme**, **Cartésianisme**, **Bergsonisme**, etc...

On pourrait signaler au lecteur la présence des rubriques principales comportant des renvois aux rubriques secondaires par une étiquette de teinte différente ou portant l'inscription du mot-matière en rouge. Ces étiquettes attireront les regards des lecteurs vers ces rubriques qui groupent des références relatives aux matières les plus générales ou les plus importantes, compte tenu des préoccupations intellectuelles et scien-



tifiques des usagers de la bibliothèque. Ainsi conçu, le catalogue analytique jouera en quelque sorte le rôle d'un dictionnaire analogique.

A l'aide de notre fichier-guide ou d'un index alphabétique tel qu'il est présenté à la fin de ce travail, nous tiendrons note de ces rubriques principales et secondaires. En regard de chaque mot-matière secondaire, nous renverrons vers la ou les rubriques principales en tête desquelles figurera au catalogue la liste des rubriques secondaires relatives ou connexes à cette matière.

Notre liste n'aura pas à s'encombrer de toutes les vedettes que fournissent les fiches du catalogue. Elle offrira néanmoins un cadre à tous les ouvrages, puisque toute indexation trop particulariste sera doublée d'une indexation seconde qui se rattachera à quelque centre d'intérêt plus général, c'est-à-dire à l'une ou l'autre rubrique principale ou secondaire.

Sans doute l'établissement de ce fichier-guide et l'inscription des rubriques secondaires en tête des mots-matières principaux nécessiteront-ils un surcroît de travail pour le bibliothécaire, mais cela fait, il suffira de compléter ces listes au fur et à mesure des besoins. Or, tenant compte de notre expérience d'un catalogue analytique constitué depuis plus de vingt-cinq ans, nous pouvons dire que, tout au moins pour les branches représentées ici, l'intercalation de rubriques nouvelles importantes y est relativement rare.

En résumé, tout en évitant d'enlever au catalogue analytique la souplesse, qui lui permet de s'accommoder tout aussi aisément des accroissements de la bibliothèque que des développements parfois imprévus de certaines branches de la science, nous avons cherché à introduire dans le fichier une certaine normalisation, qui concourt à sa bonne ordonnance et à sa clarté. Elle facilitera le choix d'une vedette, suscitera des renvois utiles et aidera à coordonner davantage les matières d'une même science.

R. BRAGARD.

ABBAYE(S), voir aussi : Monachisme, Moines, Ordres religieux et aux noms des différents ordres.

[PAR SUJETS, PAR VILLES ET PAR PAYS] (7).

(Liège), voir aussi : Abbaye de Saint-Jacques (Liège),  
Abbaye de Saint-Laurent (Liège), etc., et Liège (Abbeyes).

[PAR ESPÈCES OU SELON LA DÉNOMINATION PARTICULIÈRE].

Abbeyes bénédictines.

- » d'Afflighem (8).
- » d'Empire.
- » de Saint-Jacques (Liège).
- » des dunes...
- » royales...

ADMINISTRATION (9)

[PAR SUJETS, PAR PAYS ET PAR VILLES].

[PAR ESPÈCES].

Administration communale.

» provinciale...

AFFAIRE (10) « Procès ou causes célèbres ».

AFFAIRES « Transactions d'ordre commercial, industriel ou financier ».

Affaires étrangères (Ministère), voir : Ministère des Affaires étrangères.

---

(7) Cf. *infra* la note 3 p. 49 et p. 50 l'explication des formules placées entre crochets.

(8) Etablir éventuellement une fiche de renvoi du nom de la localité vers : Abbaye de... et une seconde fiche au nom de l'ordre auquel appartient le monastère : Bénédictins (Belgique). Nous groupons de la sorte les études générales et particulières sous une même rubrique. Pour le classement des fiches, il importe de ne pas séparer le singulier et le pluriel. Dans chaque cas semblable à celui-ci, le catalogueur prendra soin de mettre l's du pluriel entre parenthèses sur la fiche à onglet.

(9) Ce mot a deux sens : a) Direction des affaires selon les principes du gouvernement ; b) Ensemble des services et des agents groupés sous la direction du gouvernement, ou d'un chef. Voir au mot Archives.

(10) Cf. *infra* M. Hélin, p. 16, note 2.

## AFRIQUE <sup>(11)</sup>

[PAR SUJETS].

[L'ADJECTIF DÉSIGNE UNE RÉGION].

Afrique centrale.

» du Nord...

» occidentale...

## ALLEMAND <sup>(12)</sup>

[PAR SUJETS].

(Chrestomathies)

(Morphologie)

(Composition)

(Orthographe)

(Conversation)

(Phonétique)

(Dialectes)

(Prononciation)

(Dictionnaires)

(Style)

(Enseignement)

(Syntaxe)

(Étymologie)

(Verbe)

(Géographie linguistique)

(Versification)

(Grammaire)

(Vocabulaire)

(Lexicographie)

[PAR ESPÈCES].

Allemand ancien.

» commercial...

## ALLEMANDS <sup>(13)</sup> « Le peuple »

(11) On pourra s'en tenir à ce mode de classement pour les noms de continents, les noms de régions naturelles telles que Alpes, Ardennes, Campine..., certains noms de pays tels que Afrique, Chine, Egypte, Gaule, Grèce, Inde, etc... Pour les sujets entre parenthèses, voyez un modèle au mot Belgique.

(12) Du nom de la langue, nous renverrons vers des rubriques systématisées donnant une vue d'ensemble sur un sujet donné, par exemple : Allemand (Littérature), voir Littérature allemande. Le linguiste, le philologue, l'étymologiste, chercheront d'ordinaire dans leur spécialisation, c'est-à-dire au nom de la langue qu'ils étudient, tandis que l'historien de la littérature ou de la linguistique, etc., cherchera sous les rubriques, qui groupent une documentation d'un intérêt plus général. Cf. *infra*, note 38.

(13) Il sera prudent de faire remarquer à l'employé préposé au classement des fiches de ne pas confondre ces deux rubriques. Pour les noms de

## ALPES « En général »

(Chemins de fer)	(Géographie)
(Cure d'altitude)	(Géologie)
(Erosion)	(Industrie)
(Faune)	(Préhistoire)
(Flore)	

[L'ADJECTIF DÉSIGNE UNE CHAÎNE PARTICULIÈRE OU UNE RÉGION].

### Alpes Bergamasques.

- » françaises.
- » Lepontiennes.
- » maritimes « Département ».
- » Noriques...

## ANCIEN REGIME <sup>(14)</sup>

ANCIEN TESTAMENT, voir Bible (Ancien Testament).

ANTIQUITE <sup>(15)</sup>, voir aussi : Grèce, Rome, etc...

[PAR SUJETS].

(Atlas)	(Médecine)
(Civilisation)	(Mœurs)
(Costumes)	(Religions)
(Esclavage)	(Sciences)
(Magie)	(Sociologie)
(Marine)	

[L'ADJECTIF DÉSIGNE UNE ÉPOQUE OU UNE ZONE GÉOGRAPHIQUE D'INFLUENCE].

### Antiquité gréco-romaine.

- » grecque.

langue et de peuple, dont le singulier et le pluriel sont identiques, il sera plus simple de présenter les vedettes comme suit : Anglais et Anglais-Peuple. Cf. *supra* § 12, p. 30. Cf. MAQUET, *op. cit.*, p. 253.

<sup>(14)</sup> Ne ranger sous des vedettes d'une portée aussi étendue que des ouvrages d'un intérêt tout à fait général.

<sup>(15)</sup> Le singulier désigne l'époque, tandis que le pluriel s'adresse au collectionneur ou à l'archéologue. Pour les sujets entre parenthèses, on peut s'inspirer des sous-rubriques figurant au mot Belgique.



## ANTIQUITE (suite)

Antiquité orientale.

» romaine...

ANTIQUITES, voir aussi : Archéologie.

[PAR PAYS, PAR VILLES ET PAR RÉGIONS].

(Catalogues)...

[PAR ESPÈCES SELON LA PROVENANCE OU LE STYLE].

Antiquités assyriennes.

» byzantines...

## ARCHIVES <sup>(16)</sup>

[PAR SUJETS, PAR ÉPOQUES, PAR PAYS ET PAR VILLES].

(Histoire)

(Organisation)

[PAR ESPÈCES OU SELON LA DÉNOMINATION PARTICULIÈRE DU DÉPOT].

Archives communales.

» départementales (France).

» Farnésiennes (Naples).

» hospitalières...

» Vaticanées...

## ARMÉE <sup>(17)</sup>

[PAR ÉPOQUES ET PAR SUJETS].

(Administration)

(Motorisation)

(Antiquité)

(Organisation)

(Bibliographie)

(Ravitaillement)

(Discipline)

(Recrutement)

(16) On pourra suivre ce modèle pour toutes les institutions d'ordre administratif, scientifique ou religieux telles que : Abbayes, Académies, Administration, Athénées, Bibliothèques, Collèges, Congrégations, Conservatoires, Ecoles, Enseignement, Hôpitaux, Humanités, Instituts, Lycées, Musées, etc. Nous faisons exception toutefois pour la rubrique « Universités », où l'emploi de l'adjectif géographique s'impose pour désigner les différentes universités d'un pays. Comparez l'indexation proposée pour les vedettes Abbayes, Bibliothèques, Ecoles et Musées.

(17) Il convient de renvoyer vers les mots-matière suivants dont les subdivisions s'inspireront de celles proposées ici : Artillerie, Aviation, Cavalerie, Infanterie, Marine, Soldats, Stratégie, Tactique, etc.

## ARMÉE (suite)

[PAR ESPÈCES ET PAR NATIONS].

Armée allemande.

- » de terre, voir aussi : Infanterie, Artillerie, etc.
- » (s) permanentes...

ARMORIAL, voir : Héraldique, Noblesse.

## ART <sup>(18)</sup>

[PAR SUJETS].

(Conception)

(Histoire)

[PAR SIÈCLES ET PAR ÉPOQUES].

(Philosophie), voir aussi : Esthétique.

[SELON L'ÉPOQUE, LE STYLE, LA ZONE GÉOGRAPHIQUE D'INFLUENCE OU LA FORME D'EXPRESSION DE L'ART].

Art allemand.

- » antique.
- » baroque.
- » belge, voir aussi : Art flamand et Art wallon.

Art français.

[PAR SIÈCLES ET PAR SUJETS].

(Allemagne)

(Moyen Age)

(Collections)

(Renaissance)

(Histoire)

(Révolution)

(Influence)

(Salons)...

---

(18) On indexera de même les matières suivantes : Antiquités, Archéologie, Architecture, Artisanat, Céramique, Eglises, Esthétique, Folklore, Gravure, Iconographie, Meubles, Musique, Miniatures, Orfèvrerie, Peinture, Primitifs, Sculpture, Styles, Tapisserie, etc... Là où l'adjectif prête à l'équivoque, il vaut mieux accoler le substantif à la vedette, par exemple Art-Renaissance. On trouvera l'adjectif correspondant aux noms des pays ou désignant les ordres, les styles ou la manière de l'art dans MAQUET, *op. cit.*, pp. 26, 32, 253, et aux mots Géographie, Architecture, Art, etc. Une étude sur l'art français en Belgique pourra s'indexer comme suit : Art français (Belgique). Il convient pourtant d'éviter l'emploi de vedettes qui font double emploi. Pour celles-ci, on établira des renvois tels que : Art (Philosophie), voir Esthétique ; Art culinaire, voir Cuisine, Gastronomie, etc...

## ARTILLERIE

[PAR ÉPOQUES ET PAR SUJETS].

[PAR ESPÈCES ET PAR NATIONS].

Artillerie de campagne.

» de marine.

» de montagne...

## ARTISANAT

[PAR SUJETS].

[PAR ESPÈCES ET PAR PAYS].

Artisanat indigène.

» rural...

## ASCÉTISME

[PAR ÉPOQUES, PAR SUJETS ET PAR PAYS].

[PAR ESPÈCES OU SELON LA RELIGION].

Ascétisme bouddhique.

» chrétien.

» monastique...

ASILE (Droit), voir : Droit d'asile.

Asile diplomatique.

» maritime.

## ASILES D'ALIENES.

## ASSEMBLEES

[PAR SUJETS ET PAR PAYS].

[PAR ESPÈCES].

Assemblées constituantes.

» des notables.

» du clergé...

## ASSISTANCE

[PAR ESPÈCES].

Assistance-chômage.

» judiciaire...

» publique...

## ASSOCIATIONS

[PAR SIÈCLES, PAR ÉPOQUES, PAR SUJETS ET PAR PAYS].

## ASSOCIATIONS (suite)

[GROUPEMENTS D'ORDRE PROFESSIONNEL OU SCIENTIFIQUE].

Associations agricoles.

» biologiques...

## ASSURANCES <sup>(19)</sup>

[PAR SUJETS ET PAR PAYS].

[PAR ESPÈCES].

Assurances-accidents.

» aériennes.

» agricoles...

## ATLAS « Monts »

[PAR ESPÈCES].

Atlas de géographie.

Atlas historiques.

[PAR PAYS ET PAR SUJETS].

(Belgique)

## BANQUE(S)

[PAR ÉPOQUES, PAR PAYS ET PAR SUJETS].

[PAR ESPÈCES OU SELON LA DÉNOMINATION PARTICULIÈRE].

Banque d'affaires.

» de dépôts...

BEAUX-ARTS, voir : Art.

## BELGIQUE <sup>(20)</sup>

[PAR SIÈCLES, PAR SUJETS ET SELON LES POINTS DE VUE].

(Administration)

(Archives)

(Agriculture)

(Bibliographie)

(Archéologie), voir : Archéologie (Belgique).

---

<sup>(19)</sup> Le nom apposé ou l'adjectif désigneront les catégories suivant l'objet de l'assurance. Il est plus simple de supprimer les prépositions, ainsi on écrira : Assurances-Grêle, Assurances-Incendies, Assurances-Maladies, etc... Cf. H. CAPITANT, *op. cit.*, p. 65.

<sup>(20)</sup> Afin d'éviter les répétitions et de ne pas surcharger les vedettes des noms de pays, on ne fera figurer ici que les ouvrages de caractère général



## BELGIQUE (suite)

(Bibliothèques)	(Guerre 1914-1918)
(Biographie)	(Guerre 1939-1945)
(Cartes)	(Histoire) <sup>(21)</sup>
(Commerce)	(Industries)
(Constitution)	(Institutions)
(Démographie)	(Politique)
(Droit), voir : Droit.	(Population)
(Economie)	(Ports)
(Eglise)	(Poste)
(Eglise et Etat)	(Sociétés)
(Enseignement)	(Statistiques)
(Ethnographie)	(Topographie)
(Faune)	(Toponymie)
(Flore)	(Tourisme)
(Folklore)	(Transports)
(Géographie)	(Voies navigables)
(Géologie)	(Voyages)...

## BIBLE

[PAR SUJETS RELATIFS A LA BIBLE CONSIDÉRÉE DANS SON ENSEMBLE].

(Archéologie)	(Commentaires)
(Bibliographie)	(Sources)...
(Chronologie)	

[PAR SUJETS PLUS PARTICULIERS].

Bible - Ancien Testament.

traitant de questions relatives ou connexes à l'histoire, à la géographie ou à la vie économique, politique et sociale du pays. Pour les matières, dont les références seraient trop nombreuses ici, telles que Agriculture, Archéologie, Architecture, Armée, Art, Droit, Littérature, Numismatique, Peinture, Sculpture, etc..., il sera préférable de renvoyer vers ces rubriques. Cette manière de procéder offrira le grand avantage de grouper les études relatives à telle branche du savoir humain sous la rubrique idéologique qui s'adresse au spécialiste de l'Agriculture, de l'Archéologie, etc..., plutôt que de disperser les références sous les multiples rubriques des noms de lieux. Cf. *supra* pp. 36 et 42, note 1.

<sup>(21)</sup> Voyez un modèle au mot-matière : France (Histoire), p. 72.

## BIBLE (suite)

[PAR SUJETS ET D'APRÈS LES DIFFÉRENTS LIVRES].

Bible - Anc. Test. (Chronologie).

» » (Exode)...

Bible - Nouveau Testament.

[PAR SUJETS ET D'APRÈS LES DIFFÉRENTS LIVRES].

Bible - Nouv. Testament (Actes des apôtres)...

[D'APRÈS LA RELIGION, LA LANGUE OU L'ORIGINE].

Bibles anglaises.

» arméniennes.

» grecques (Version des Septante)...

» latines (Vulgate).

» protestantes...

## BIBLIOGRAPHIES <sup>(22)</sup>

[PAR PAYS, PAR VILLES ET PAR SCIENCES].

(Antiquité classique).

(Archéologie)...

(France).

[PAR SIÈCLES].

(France - XVI<sup>e</sup> s.).

( » - 1700-1827).

( » - Anonymes et Pseudonymes).

( » - Editions des Estienne).

( » - Editions originales).

( » - Incunables).

( » - Livres d'enfants).

( » - Livres illustrés).

( » - Périodiques)...

[PAR ESPÈCES SELON LA LANGUE OU LA NATURE].

Bibliographie arabe <sup>(23)</sup>.

(22) Sous des rubriques aussi importantes, qui sont à la base de toutes les recherches scientifiques, il convient de rassembler une documentation aussi complète que possible. Nous préconisons à cet effet un classement systématique. On peut rapprocher les vedettes suivantes : Dictionnaires, Editions, Encyclopédies, Journaux, Librairies, Presse, Revues, etc.

(23) Ici l'adjectif spécifie la langue sans inclure de limite géographique.

## BIBLIOGRAPHIES (suite)

### Bibliographie des bibliographies.

- » nationales, voir : Bibliographie(s) (Belgique),  
etc...
- » universelles,  
(Anonymes)  
(Incunables)...

## BIBLIOTHEQUE(S)

[PAR PAYS, PAR VILLES ET PAR SUJETS].

(Cataloguement), voir : Catalogues.

(Histoire).

(Organisation), voir : Bibliothéconomie.

(Paris), voir aussi : Bibliothèque Mazarine, Bibliothèque  
Sainte-Geneviève, etc...

[PAR ESPÈCES OU SELON LA DÉNOMINATION PARTICULIÈRE].

### Bibliothèque Ambrosienne (Milan).

- » (s) communales.
- » nationales.
- » Vaticane...

## BIOGRAPHIE <sup>(24)</sup>

[PAR SIÈCLES, PAR PROFESSIONS, PAR VILLES, PAR SUJETS].

[PAR NATIONALITÉS ET PAR RÉGIONS].

### Biographies allemandes.

- » anglaises.
- » orientales...

## BOURSE

[PAR PAYS, PAR VILLES ET PAR SUJETS].

---

(24) La même disposition pourra être adoptée pour la plupart des sciences auxiliaires de l'histoire, sauf pour la géographie et l'ethnographie, où l'emploi de l'adjectif constituerait un contresens. Voir les mots : Chronologie, Diplomatique, Epigraphie, Généalogie, Héraldique, Numismatique, Paléographie, Sigillographie et Toponymie. Toutefois même pour ces rubriques, on ne peut faire de l'emploi de l'adjectif une règle inflexible. Cf. *supra* p. 27, note 3 et *infra*, p. 64, note 26.

BOURSE (suite)

[PAR ESPÈCES].

Bourse(s) de commerce.

- » d'études...
- » de voyage.
- » du travail...

CARTES A JOUER.

Cartes géographiques, voir : Atlas, Cartographie, Géographie.

CATALOGUES <sup>(25)</sup>

CATHOLICISME <sup>(26)</sup>, voir aussi : Eglise, Christianisme, Papauté.

[PAR SIÈCLES, PAR ÉPOQUES, PAR PAYS ET PAR SUJETS].

- |                 |                |
|-----------------|----------------|
| (Apologétique)  | (Liturgie)     |
| (Bibliographie) | (Politique)    |
| (Dogme)         | (Schisme)      |
| (Enseignement)  | (Spiritualité) |
| (Histoire)      | (Théologie)    |

[SELON L'ASPECT].

Catholicisme social.

CHRISTIANISME <sup>(27)</sup>

[PAR SIÈCLES, PAR ÉPOQUES, PAR PAYS ET PAR SUJETS].

- |             |                |
|-------------|----------------|
| (Antiquité) | (Apologétique) |
|-------------|----------------|

<sup>(25)</sup> Voir M. HÉLIN p. 15, note 2.

<sup>(26)</sup> Désigne la religion, l'ensemble des dogmes et des institutions de l'église romaine. Les mêmes cadres d'indexation s'appliqueront aux autres religions et aux courants d'idées religieuses, politiques et sociales: Athéisme, Christianisme, Communisme, Démocratie, Libéralisme, Protestantisme, Réforme, Socialisme, etc. Voyez la liste qui figure sous le mot Religion dans MAQUET, *op. cit.*, p. 494. Cependant, pour désigner des groupes sociaux selon leur religion, leurs idées philosophiques ou politiques, leur métier, leur profession, leur nationalité ou tout autre caractéristique spéciale, l'adjectif géographique sera normalement utilisé. Ainsi on dira : Catholiques allemands, Géographes français, Mystiques italiens, Socialistes français, Musiciens belges, Noblesse espagnole, Saints irlandais, etc... Cf. *supra* p. 48.

<sup>(27)</sup> Indique la doctrine du Christ en général et toutes les manifestations artistiques, économiques, intellectuelles, politiques, religieuses et sociales



## CHRISTIANISME (suite)

(Arabes)	(Persécutions)
(Bibliographie)	(Polémique)
(Economie politique)	(Politique)
(Histoire)	(Révélation)

[SELON L'ASPECT].

Christianisme judaïsant.

- » oriental.
- » politique.
- » primitif, voir aussi : Eglise primitive.
- » social, voir aussi : Catholicisme social.  
Démocratie chrétienne.

## CIVILISATION <sup>(28)</sup>

[PAR ÉPOQUES, PAR PAYS ET PAR SUJETS].

(Antiquité)	(Histoire)
(Belgique)	(Moyen Age)
(Bibliographie)	(Renaissance)
(Crise)	(Science)
(Eglise)	(Technique)

[L'ADJECTIF DÉSIGNE SOIT LA NATURE, SOIT UNE LOCALISATION GÉOGRAPHIQUE OU CHRONOLOGIQUE].

Civilisation(s) africaines.

- » américaine.
- » animale.
- » byzantine.
- » chrétienne.
- » grecque.

---

inspirées de celles-ci. Là où l'adjectif « chrétien » spécifie une rubrique importante, il est préférable d'y renvoyer ; par exemple : Archéologie, Art, Littérature, Morale, Philosophie, Sociologie, Spiritualité, etc.

(28) L'adjectif géographique ne pourra être utilisé que là où il est couramment employé. Ainsi on dira : Civilisation (Belgique). D'autres vedettes désignant des périodes historiques ou des objets plus précis de cette matière prendront une indexation analogue : Antiquité, Colonies, Colonisation, Culture, Diplomatie, Education, Moyen Age, Pédagogie, Politique, Renaissance, Révolution, Société, Sociologie, etc...

## CIVILISATION (suite)

Civilisation(s) indo-européenne.

- » latine.
- » méditerranéenne.
- » mycénienne.
- » occidentale.
- » orientales(s).
- » primitives.

## COLONIES

[PAR SUJETS ET PAR PAYS COLONISÉS].

[L'ADJECTIF DÉSIGNE LE PAYS COLONISATEUR].

Colonies allemandes.

- » américaines, « Etats-Unis ».

[PAR ESPÈCES].

Colonies de vacances.

- » italiennes.
- » pénitentiaires...

## COLONISATION.

## COMMERCE <sup>(29)</sup>

[PAR ÉPOQUES, PAR PAYS, PAR VILLES ET PAR SUJETS].

- |                       |                         |
|-----------------------|-------------------------|
| (Antiquité)           | (Entreprises privées)   |
| (Comptabilité),       | (Formulaire)            |
| voir : Comptabilité   | (Fraude)                |
| commerciale.          | (Histoire)              |
| (Correspondance),     | (Impôts)                |
| voir : Correspondance | (Liberté), voir aussi : |
| commerciale.          | Libéralisme économique  |
| (Crise)               | Libre-Echange.          |
| (Documentation)       | (Moyen Age)             |

---

(29) On pourra suivre ce mode d'indexation pour les autres matières de l'économie politique et du commerce telles que : Actes, Actions, Banque, Bénéfices, Biens, Bilan, Billets, Bourse, Caisse, Comptabilité, Comptes, Conseils, Contrats, Crédit, Crise, Economie, Effets, Finances, Impôts, Lettres, Marchés, Monnaie, Obligations, Prêts, Prix, Propriétés, Rentes, Revenus, Sociétés, Statistiques, Titres, Travail, Travaux, Trésor, Valeurs, etc... Voir CAPITANT, *op. cit.*, à ces mots.

## COMMERCE (suite)

(Organisation)

(Police)

(Publicité)

(Statistiques)

[PAR ESPÈCES].

### Commerce avec l'ennemi.

» colonial.

» de détail.

» extérieur.

» international.

» maritime...

## COMMUNES <sup>(30)</sup>

[PAR SUJETS].

(Administration)

(Association)

(Autonomie)

(Finances)

(Histoire)

(Personnel)

(Régie)

(Syndicats)

[L'ADJECTIF DE NATIONALITÉ OU D'ESPÈCES].

### Communes allemandes.

» belges.

» rurales...

## COMPTABILITE

[PAR SUJETS].

[PAR ESPÈCES].

### Comptabilité commerciale.

» publique, voir aussi : Budget, Finances publiques,  
Contrôle budgétaire.

### CONGREGATIONS RELIGIEUSES, voir : Abbayes, Couvents, Moines, Monachisme, Ordres religieux.

---

(30) Pour les circonscriptions administratives, civiles, ecclésiastiques, judiciaires et politiques telles que : Arrondissement, Cantons, Communes, Département, Diocèses, Etats, Fédérations, Gouvernement, Paroisse(s), Préfectures, Provinces, Républiques, Villes, etc..., on pourra s'inspirer de ce modèle.

## CONTES <sup>(31)</sup>

[PAR SUJETS].

[PAR ESPÈCES OU SELON LA LANGUE].

Contes allemands.

» d'animaux...

CULTURE, « Désigne surtout la culture intellectuelle ».

Voir aussi : Civilisation.

[PAR ESPÈCES].

Culture allemande.

» classique.

## DICTIONNAIRES

[PAR SCIENCES ET PAR SUJETS].

[SELON LA LANGUE OU L'ESPÈCE].

Dictionnaire allemand.

» analogique...

## DROIT <sup>(32)</sup>

[PAR SUJETS ET SELON LES POINTS DE VUE].

(Bibliographie)

(Notion)

(Dictionnaires)

(Origines)

(Economie politique)

(Philosophie)

(Encyclopédie)

(Principes)

(Enseignement)

(Sources)

(Histoire)

(Terminologie)

(Interprétation)

---

(31) Il s'agit essentiellement ici des contes populaires, ce qui permet d'indexer à l'aide de l'adjectif dérivé du nom de la langue. Quant aux contes purement littéraires, nous les distinguerons comme suit : Contes (Littérature française).

(32) Il sera utile de rassembler ici une documentation complète des ouvrages d'intérêt général. Les rubriques d'une acception étendue appartenant à la science du droit sont à rapprocher de celle-ci : Code, Constitution, Institutions, Jurisprudence, Justice, Législation, Lois, Magistrature, Tribunaux, etc... Pour les différentes dénominations, voyez CAPITANT, *op. cit.*, p. 207, et A. GRANDIN, *Bibliographie générale des sciences juridiques, politiques, économiques et sociales*, t. III et les suppléments, Paris, 1926, et ss. Cf. *infra*, note 42.



## DROIT (suite)

[PAR PAYS ET PAR ESPÈCES].

### Droit administratif.

- » administratif allemand.
- » aérien.
- » aérien international.
- » allemand.
- » belge.
- » belge ancien.
- » civil.
- » civil belge...

### Droits acquis.

## ECOLE(S) <sup>(33)</sup>, voir aussi : Enseignement.

[PAR SUJETS, PAR PAYS ET PAR VILLES].

[PAR ESPÈCES ET PAR DEGRÉS OU SELON LA DÉNOMINATION PARTICULIÈRE].

### Ecoles communales.

- » d'agriculture.
- » normales.
- » populaires...

## ECONOMIE

[PAR SUJETS ET PAR PAYS].

[PAR ESPÈCES].

### Economie agraire.

- » coloniale...
- » politique.

[PAR ÉPOQUES, PAR PAYS ET PAR SUJETS].

## ECRITURE <sup>(34)</sup>

[PAR SUJETS].

---

(33) Cf. MAQUET, *op. cit.*, p. 182.

(34) Idem, p. 183. - On peut rapprocher de cette vedette, les mots : Alphabet, Autographes, Calligraphie, Caractères, Chiffres, Cunéiformes, Graphologie, Hiéroglyphes, Inscriptions, Lettres, Paléographie, etc...

## ECRITURE (suite)

[PAR ESPÈCES].

Ecriture anglaise.

» bâtarde...

» gothique...

EDUCATION, « Désigne la formation morale plutôt que la formation intellectuelle ».

[PAR SUJETS ET PAR PAYS].

(Adolescents)...

[PAR ESPÈCES ET PAR PAYS].

Education chrétienne.

» civique.

» familiale.

» morale française...

EGLISE(S), « Désigne l'assemblée catholique des fidèles ».

[PAR ÉPOQUES, PAR PAYS ET PAR SUJETS].

(Biens)

(et Etat)...

[EGLISES D'AUTRES CONFESSIONS].

Eglise anglicane.

» arménienne.

» protestante(s)...

EGLISES, « Désigne les édifices religieux ».

[PAR SUJETS].

(Orientations)

[PAR ESPÈCES ET PAR PAYS].

Eglises baroques.

» byzantines.

» fortifiées...

## EGYPTE

[GÉNÉRALITÉS ET PAR SUJETS RELATIFS A L'ÉGYPTE ANCIENNE].

(Calendrier)

(Chronologie)...

## EGYPTE (suite)

[D'APRÈS LES PÉRIODES HISTORIQUES ET CULTURELLES].

### Egypte byzantine.

- » chrétienne.
- » gréco-romaine.
- » hellénique.
- » moderne.

[PAR SUJETS, PAR SIÈCLES ET PAR ÉPOQUES].

## ENCYCLOPEDIES

[PAR SCIENCES].

### Encyclopédie (Droit).

[SELON LA LANGUE].

### Encyclopédies allemandes.

## ENSEIGNEMENT <sup>(35)</sup>, voir aussi : Ecoles, Education.

[PAR SUJETS ET PAR PAYS].

### Enseignement (Agriculture), voir : Agriculture (Enseignement).

[PAR ESPÈCES ET PAR DEGRÉS].

### Enseignement catholique.

- » libre.
- » moyen, voir aussi : Enseignement secondaire.
- » primaire.
- » technique...

## ETAT, voir aux noms des pays.

[PAR SUJETS].

(et Eglise), voir : Eglise (et Etat).

## FETE-DIEU.

## FETES

[PAR ÉPOQUES, PAR PAYS ET PAR SUJETS].

---

(35) Pour des études relatives à l'enseignement des différentes sciences, il vaut mieux renvoyer vers la rubrique : Méthodologie et vers les noms des différentes matières Agriculture, Botanique, etc...

## FETES (suite)

[PAR ESPÈCES ET SELON LA RELIGION].

Fêtes chrétiennes.

» juives...

## FINANCES

[PAR SUJETS ET PAR PAYS].

(Guerre)...

[PAR ESPÈCES].

Finances communales.

» internationales.

» publiques, voir aussi: Budget, Comptabilité publique,  
Contrôle budgétaire.

## FRANCE (Histoire) <sup>(36)</sup>

[GÉNÉRALITÉS, PAR SIÈCLES, PAR ÉPOQUES, PAR RÈGNES ET PAR SUJETS]

(Histoire — V<sup>e</sup> - XV<sup>e</sup> s.), voir : France (Histoire - Moyen  
Age).

( » — XV<sup>e</sup> - XVIII<sup>e</sup> s.).

( » — XVI<sup>e</sup> s.) ...

( » — Ancien Régime) « Les études générales jus-  
qu'à 1789 ».

( » — Antiquité), voir surtout : Celtes, Francs,  
Gaule.

( » — Bibliographie).

( » — Chronologie).

( » — Deuxième République), voir aussi : Révolu-  
tion 1848.

---

(36) Afin de ne pas étendre démesurément cette rubrique, nous n'y ferons figurer que les ouvrages d'intérêt général du moins pour les parties les plus fouillées de l'histoire de France, pour lesquelles nous aurons créé une rubrique spéciale. Ainsi pour des sujets tels que : Assemblée nationale 1789, Commune de Paris 1789, Constituante, Convention, Directoire, Girondins, etc..., il est préférable d'établir des fiches de renvoi vers chacune de ces matières et vers la rubrique plus générale : Révolution Française 1789. Nous suivrons le même principe pour des sujets relatifs à d'autres périodes tels que : Cent jours, Consulat, Commune de Paris 1871, etc...



## FRANCE

(Histoire — Louis XIII, XIV, XV, XVI).

( » — Moyen Age).

[PAR SIÈCLES ET PAR SUJETS].

( » — Napoléon I<sup>er</sup>), voir aussi : Premier Empire, Napoléon I<sup>er</sup>.

( » — Napoléon III), voir aussi : Second Empire, Napoléon III.

( » — Première République), voir : Révolution Française 1789, France (Histoire-Révolution 1789).

( » — Restauration 1815-1830).

( » — Révolution 1789), voir surtout : Révolution Française 1789.

( » — Révolution 1830).

( » — Révolution 1848).

( » — Sources).

[PAR SIÈCLES].

( » — Troisième République).

[HISTOIRES SPÉCIALES].

France (Histoire administrative).

» ( » anecdotique).

» ( » constitutionnelle).

» ( » diplomatique).

» ( » économique).

» ( » politique).

» ( » religieuse).

» ( » rurale).

» ( » sociale)...

## GEOGRAPHIE <sup>(37)</sup>

[PAR ÉPOQUES ET PAR SUJETS].

(Antiquité)...

---

(37) Voir également les mots : Atlas, Cartes, Cartographie, Ethnographie, Guerre, Histoire, Population, Préhistoire, Primitifs, etc... Pour ces rubriques, l'emploi de l'adjectif géographique ou chronologique prêterait à confusion. Les études particulières aux différents pays seront naturellement indexées aux noms de ceux-ci.

## **GEOGRAPHIE** (suite)

[PAR ESPÈCES].

Géographie astronomique.

- » botanique, voir : Géobotanique, Biogéographie.
- » commerciale, voir : Géographie économique.
- » historique.
- » humaine.
- » physique...

## **GRAMMAIRE** <sup>(38)</sup>

[PAR SUJETS].

(Enseignement)...

[D'APRÈS LE NOM DE LA LANGUE OU PAR ESPÈCES].

Grammaire allemande.

- » comparée...
- » phonétique...

## **GRAVURE**

[PAR SUJETS].

(Bibliographie).

[PAR ESPÈCES ET PAR PAYS].

Gravure allemande.

- » à la manière noire.
- » à l'aquatinte.
- » à l'eau-forte, voir : Eaux-Fortes.
- » en creux...

## **GRECE**

[GÉNÉRALITÉS PAR SUJETS].

(Archéologie)

(Iconographie)

(Géographie)

(Voyages)

(Géologie)

---

(38) Les vedettes désignant les études grammaticales ou des langues pourront être rédigées de la même manière. Voir les mots : Accentuation, Composition, Dialectes, Dialectologie, Etymologie, Langues, Lexicographie, Linguistique, Morphologie, Nomenclature, Orthographe, Philologie, Phonétique, Prononciation, Sémantique, Syntaxe, Terminologie, Versification,

## GRECE (suite)

[L'ADJECTIF DÉSIGNANT L'ÉPOQUE].

### Grèce antique.

- » byzantine, voir aussi : Byzance et Empire byzantin.
- » moderne.

[PAR SUJETS].

### Grèce romaine...

## GUERRE(S)

[PAR ÉPOQUES ET PAR SUJETS].

(Antiquité).

[SELON LA DÉNOMINATION LA PLUS COURANTE].

### Guerre 1914-1918.

- » 1939-1945.

[PAR PAYS INTÉRESSÉS, BELLIGÉRANTS OU NON, ET PAR SUJETS]. (39).

(Armements)	(Finances)
(Aviation)	(Haut Commandement)
(Blocus)	(Histoire)
(Collaboration avec l'ennemi)	(Idéologie)
(Conséquences)	(Industrie)
(Crimes de guerre)	(Juifs)
(Croix Rouge)	(Littérature)
(Droit pénal)	(Marine)
(Economie)	(Mœurs)
(Eglise)	(Nations Unies)
	(Opérations militaires)

Vocabulaire, etc... Sous ces rubriques, nous ne rangerons cependant que des études donnant une vue d'ensemble sur la matière, tandis qu'au nom de chaque langue, on groupera toutes les études générales et particulières relatives à cette langue. Par exemple : Grec (Étymologie). Cf. *supra*, note 12.

(39) Pour éviter la multiplication des fiches, il est préférable de faire un renvoi général vers les noms de pays pour lesquels la documentation devient trop abondante, par exemple : Guerre 1939-1945 (Belgique), voir Belgique (Guerre 1939-1945).

## GUERRE(S) (suite)

(Origines)	(Reconstruction)
(Paix)	(Responsabilité)
(Prisonniers)	(Santé Publique)
(Presse clandestine)	(Syndicalisme)
(Propagande)	(Travail)

Guerre anglo-boer, 1899-1902.

[PAR ESPÈCES].

Guerre chimique.

- » civiles...
- » de cent ans.
- » de l'Empire.
- » de religion.
- » de la Révolution...

HISTOIRE, voir aux noms des pays et des villes.

[PAR SUJETS RELATIFS A LA CONCEPTION, A L'ENSEIGNEMENT OU A LA MÉTHODE].

[SELON L'ASPECT].

Histoire communale (Méthode).

- » du Moyen Age, voir Moyen Age et Histoire universelle.
- » moderne, voir Histoire universelle.
- » universelle.

[PAR SIÈCLES].

## HORACE

[PAR SUJETS ET AUX TITRES DES ŒUVRES].

(Art poétique)	(Épîtres)
( » -Composition)	(Grammaire)
( » -Texte)	(Influence)
(Biographie)	(Langue)
(Chronologie)	(Métrique)
(Editions)	(Odes)
(Enseignement)	(Paléographie)



## HORACE (suite)

(Philosophie)	(Texte)
(Poésie lyrique)	(Traductions)
(Scholies)	(Versification)
(Sources)	(Vocabulaire)...
(Syntaxe)	

## HUMANITE

voir : Homme, Anthropologie, Psychologie, etc.

## HUMANITES

[PAR PAYS ET PAR SUJETS].

[PAR ESPÈCES].

Humanités anciennes, voir aussi : Enseignement moyen.

» modernes...

## IMPOTS

[PAR ÉPOQUES, PAR PAYS, PAR VILLES ET PAR SUJETS].

[PAR ESPÈCES].

Impôts communaux.

» directs...

## IMPRIMERIE <sup>(40)</sup>

[PAR PAYS, PAR VILLES ET PAR SUJETS].

## INDUSTRIES(S) <sup>(41)</sup>

[PAR SUJETS ET PAR PAYS].

[PAR ESPÈCES].

Industrie charbonnière.

» chimiques(s)...

---

<sup>(40)</sup> De cette vedette, il convient de rapprocher les mots suivants : Chalcographie, Lithographie, Stéréotypie, Typographie, Xylographie, etc...

<sup>(41)</sup> L'indexation des industries particulières et d'autres sujets connexes pourra en règle générale s'inspirer de celle-ci : Ateliers, Chemins de fer, Etablissements, Exploitations, Filatures, Fonderie, Forge, Manufacture, Mines, Moulins, Produits, Raffinerie, Transports, Usines, etc...

## INSCRIPTIONS

[PAR SUJETS].

[PAR ESPÈCES].

Inscriptions arabes.

» cunéiformes...

## INSTRUCTION <sup>(42)</sup>

[PAR SUJETS RELATIFS A L'ENQUÊTE JUDICIAIRE].

[PAR ESPÈCES].

Instruction criminelle.

[PAR PAYS ET PAR SUJETS].

Instruction criminelle (Belgique).

Instruction obligatoire, voir : Enseignement obligatoire.

» publique, voir : Enseignement public.

LANGAGE, « Désigne la manière dont on se sert de la langue ».

[PAR ESPÈCES].

Langage des fleurs.

» philosophique, voir : Vocabulaire philosophique.

LANGUE, « Désigne l'organe de la parole ».

LANGUE(S) <sup>(43)</sup>, voir surtout aux noms des langues.

[PAR ÉPOQUES, PAR PAYS ET PAR SUJETS].

(Belgique)

(Enseignement)

---

<sup>(42)</sup> Sauf les vedettes signalées au mot Droit et d'autres semblables, un grand nombre des matières plus particulières du droit et des sciences sociales s'indexeront de la même manière. Telles sont les vedettes : Accidents, Actes, Actions, Asile, Assemblées, Assistance, Associations, Assurances, Compétence, Enquête, Juridiction, Obligations, Ordonnances, Pouvoirs, Privilèges, Procédure, Propriété(s), Responsabilité, Sociétés, etc.

<sup>(43)</sup> Voir les notes 38 et 46.

## LANGUE(S) (suite)

[L'ADJECTIF DÉSIGNE UN GROUPE DE LANGUES DE MÊME ORIGINE, DE MÊME CARACTÈRE, OU DES LANGUES, DONT LES NOMS PEU FAMILIERS AUX NON INITIÉS RISQUENT D'ÉCHAPPER AU CHERCHEUR].

Langue administrative, voir : Vocabulaire administratif.

- » (s) africaines.
- » Aryennes.
- » chamitiques.
- » d'Oc...

## LATIN <sup>(44)</sup>

[PAR SUJETS ET PAR ÉPOQUES].

[PAR ESPÈCES].

Latin ecclésiastique.

- » médiéval.
- » vulgaire...

LEGISLATION, voir : Droit, Code, etc...

Législation du travail,	voir :	{	Législation sociale,
Législation ouvrière,			Travail (Législation),
			Ouvriers (Législation).

## LIEGE <sup>(45)</sup>

[PAR SUJETS RELATIFS A LA RÉGION LIÉGEOISE INDÉPENDAMMENT DE TOUTE FRONTIÈRE].

[DÉLIMITATIONS ADMINISTRATIVES, POLITIQUES OU RELIGIEUSES].

Liège-Diocèse.

Liège-Principauté.

Liège-Province.

Liège-Ville.

---

(44) Cf. *supra* les notes 12 et 38.

(45) Voir au mot Belgique. — La même présentation pourra être adoptée pour les noms des autres provinces, villes tels que : Brabant, Flandre, Hainaut, Limbourg, Luxembourg, Namur, etc...

## LITTÉRATURE(S) <sup>(46)</sup>

[PAR SUJETS].

(Anthologie)	(et Morale)
(Bibliographie)	(Genres)
(Conception)	(Histoire)
(Critique)	(Inspiration)
(Dictionnaire)	(Origines)
(Enseignement)	(Types)
(Esthétique)	

[PAR ESPÈCES SELON LA LANGUE, LE PAYS, L'ÉPOQUE OU QUELQUE CARACTÈRE PARTICULIER].

### Littérature(s) africaines.

- » alexandrine.
- » belge voir : Littérature française (Belgique)  
Littérature néerlandaise (Belgique).
- » biblique.
- » catholique.
- » chrétienne.
- » chrétienne primitive.
- » coloniale.
- » comparée.
- » enfantine.
- » française.

[PAR SUJETS].

### Littérature(s) germaniques.

- » orientales.
- » populaire.
- » religieuse...

---

(46) Ce mode de classement s'appliquera également aux vedettes suivantes : Anthologie, Chansons, Chants, Chrestomathie, Comédie, Contes, Drame, Eloquence, Langues, Poésie, Presse, Romans, Romantisme, Style, Théâtre, Tragédie, etc...

L'adjectif servira à classer les littératures, en règle générale d'après la langue, par exemple : Littérature allemande, anglaise, arabe, germanique, grecque, grecque moderne,.... tantôt d'après le pays, si le milieu géographique a conféré à la littérature qui s'y est développée des particularités



## MANUSCRITS <sup>(47)</sup>

[PAR SUJETS ET D'APRÈS LE LIEU DU DÉPÔT, PAR PAYS, PAR VILLE, PAR BIBLIOTHÈQUES].

(Catalogues).

(Collections).

[D'APRÈS LA NATURE, LA LANGUE OU L'ORIGINE].

Manuscris abyssins, voir : Manuscrits Ethiopiens.

» alchimiques.

» allemands...

## MARIAGE

[PAR ÉPOQUES, PAR PAYS ET PAR SUJETS].

[PAR ESPÈCES ET SELON LA RELIGION].

Mariage canonique.

» chrétien...

## MOLIERE

[PAR SUJETS ET AUX TITRES DES ŒUVRES].

(L'Avare)

(Langue)

(Bibliographie)

(Paraphrase)

(Biographie)

(Poésie)

(Caractères)

(Sources)

(Comédies)

(Style)

(Comique)

(Texte)

(Critique)

(Troupe)

(Grammaire)

(Versification)

(Iconographie)

(Vocabulaire)

(Influence)

---

propres, par exemple : Littérature américaine ou mieux anglo-américaine et hispano-américaine, byzantine, canadienne,... tantôt selon des caractères particuliers, par exemple : Littérature chrétienne, coloniale, comparée, populaire...

<sup>(47)</sup> On peut classer de la même manière les mots-matière désignant des objets, qui peuvent être réunis en collections, tels que : Bibles, Estampes, Ex-libris, Incunables, Livres, Médailles, Meubles, Monnaies, Reliures, Tableaux, etc...

## MORALE <sup>(48)</sup>

[PAR SUJETS, PAR ÉPOQUES ET PAR PAYS].

(Antiquité)

[PAR ESPÈCES SELON LA RELIGION OU L'ÉCOLE].

Morale catholique.

» collective.

» humanitaire...

## MUSEES <sup>(49)</sup>

[PAR PAYS, PAR VILLES ET PAR SUJETS].

(Bruxelles), voir aussi : Musées royaux des Beaux-Arts de Belgique.

[PAR ESPÈCES OU D'APRÈS LA DÉNOMINATION PARTICULIÈRE DU MUSÉE].

Musées archéologiques.

» du Louvre (Paris)...

## MYTHES

[PAR SUJETS].

[PAR ESPÈCES].

Mythes allemands.

» assyro-babyloniens...

## NOBLESSE

[PAR ÉPOQUES ET PAR SUJETS].

[PAR ESPÈCES ET PAR PAYS].

Noblesse allemande.

» militaire...

## PAPAUTE <sup>(50)</sup>

voir aussi : Saint-Siège, Vatican, Etats Pontificaux, Eglise.

## PAPES

---

(48) Désigne la science qui détermine les règles de nos actions. Pour l'autre sens, voyez les mots Mœurs et Moralité.

(49) Du nom de la ville, on fera un renvoi éventuellement vers les dénominations particulières du musée.

(50) Il ne faut pas confondre ces notions apparentées, qui sont cependant bien distinctes.

## PARIS

[PAR SIÈCLES, PAR SUJETS ET SELON LE POINT DE VUE].

(XVIII <sup>e</sup> s.)	(Flore)
(Académies)	(Foiress)
(Administration)	(Géographie)
(Adresses)	(Géologie)
(Archéologie)	(Guerre)
(Art)	(Guide)
(Architecture)	(Histoire)
(Archives)	(Hôpitaux)
(Banlieue)	(Hygiène)
(Bibliothèques)	(Iconographie)
(Cartes)	(Impôts)
(Chemins de fer)	(Imprimerie)
(Climatologie)	(Langage)
(Communes)	(Métiers)
(Conservatoire)	(Monuments)
(Consulats)	(Musées)
(Eglises)	(Port)
(Enseignement)	(Rues)
(Environs)	(Santé publique)
(Etrangers)	(Services publics)
(Expositions)	(Sociétés)
(Faune)	(Transports en commun)
(Finances)	

## PEDAGOGIE

[PAR SUJETS].

[PAR ESPÈCES OU PAR ÉCOLES].

Pédagogie allemande.

» expérimentale...

## PHILOSOPHIE <sup>(51)</sup>

[PAR SIÈCLES, PAR ÉPOQUES, PAR SUJETS ET PAR PAYS].

<sup>(51)</sup> Cette indexation peut servir de modèle pour toutes les branches spéciales de la philosophie, de même que pour la plupart des doctrines

## PHILOSOPHIE (suite)

[PAR ESPÈCES ET PAR PAYS POSSÉDANT UNE ÉCOLE].

Philosophie allemande.

» chrétienne...

PRIEURES, voir : Abbayes.

## PRIMITIFS

[PAR ÉPOQUES, PAR PAYS ET PAR SUJETS RELATIFS A L'ETHNOGRAPHIE]

(Art), voir : Art primitif.

[HISTOIRE DE L'ART].

Primitifs flamands.

» français.

## PSYCHOLOGIE <sup>(52)</sup>

[PAR SUJETS, PAR PAYS ET PAR SIÈCLES].

[PAR ESPÈCES ET PAR ÉCOLES].

Psychologie allemande.

» animale.

» appliquée.

## REFORME

[PAR PAYS ET PAR SUJETS RELATIFS A LA RÉFORME PROTESTANTE].

[AUTRES RÉFORMES DE CARACTÈRE RELIGIEUX OU POLITIQUES].

Réforme catholique.

» de l'Etat...

» monastique...

---

générales et particulières. Toutefois, l'emploi de l'adjectif géographique sera moins fréquent pour ces sujets, car on ne peut guère justifier des écoles propres à une nation pour ces matières telles que : Dialectique, Esthétique, Logique, Métaphysique, Méthodologie, Morale, Psychologie, etc. Voyez la liste des doctrines philosophiques que signale Ch. MAQUET, *op. cit.*, p. 435.

<sup>(52)</sup> Désigne la partie de la philosophie qui traite de l'âme. Une étude sur la mentalité d'un peuple pourra s'indexer comme suit : Allemands (Psychologie), Allemagne (Vie et Mœurs), Mœurs allemandes.



## RELIGION(S) <sup>(53)</sup>

[PAR SIÈCLES, PAR ÉPOQUES, PAR PAYS ET PAR SUJETS].

(Angleterre), voir aussi : Eglise anglicane, Anglicanisme.  
(Antiquité)...

[PAR ESPÈCES OU PAR PAYS POSSÉDANT UNE RELIGION NATIONALE].

Religions(s) celtique.

- » chinoise, voir aussi : Confucianisme, Bouddhisme,  
etc.
- » égyptienne.
- » juive, voir Judaïsme.
- » naturelle.
- » orthodoxe.
- » primitive.
- » révélée.

REVOLUTION, voir aussi aux noms des différents pays.

[PAR PAYS OU SELON LA DÉNOMINATION COURANTE].

Révolution allemande.

- » américaine.
- » belge 1830.
- » brabançonne 1789.

[PAR SUJETS].

Révolution Française 1789.

- » Liégeoise...

## RITES

[PAR SUJETS].

[PAR ESPÈCES ET SELON LA RELIGION].

Rite(s) Acadien.

- » catholique...

---

<sup>(53)</sup> Voir la note 26. — On s'inspirera de ce même classement pour des matières connexes telles que : Ascétisme, Cultes, Eglise, Fêtes, Hagiographie, Liturgie, Magie, Mysticisme, Mythes, Mythologie, Occultisme, Rites, Théologie, etc...

## ROME <sup>(54)</sup>

[GÉNÉRALITÉS].

(Archéologie), voir surtout Archéologie romaine.

(Archives)

(Eglises)

(Histoire)

[PAR SIÈCLES ET PAR ÉPOQUES].

(Histoire — Empire), voir surtout Empire romain.

( » — Moyen Age)...

[ÉTUDES PARTICULIÈRES À L'ANTIQUITÉ].

Rome antique.

(Armée)

(Commerce)

(Chronologie)

(Histoire), voir :

(Civilisation)

Rome (Histoire)...

(Colonies)

RUSSIE, voir aussi : U. R. S. S.

## SAINT-AMAND <sup>(55)</sup>

[NOMS COMPOSÉS DÉSIGNANT DES VILLES, DES LIEUX-DITS, DES PERSONNAGES].

Sainte-Beuve.

SAINTS, voir aussi : Hagiographie.

[PAR SUJETS].

[SELON LA RELIGION, LA NATIONALITÉ, OU UNE CARACTÉRISTIQUE SPÉCIALE].

Saints belges.

» guérisseurs.

» mérovingiens...

## SOCIALISME

[PAR SIÈCLES, PAR PAYS ET PAR SUJETS].

---

<sup>(54)</sup> Pour les matières les plus importantes, il vaut mieux établir un renvoi vers des rubriques telles que : Armée, Art, Civilisation, Droit, Numismatique, etc... Voir au mot Afrique.

<sup>(55)</sup> On trouvera les références relatives aux saints et aux saintes à leurs prénoms. Cf. *supra* M. Hélin, p. 44.

## SOCIALISME (suite)

[PAR ESPÈCES].

Socialisme chrétien.

» d'Etat...

SOCIÉTÉ, « Considérée comme corps social ou groupe particulier de caractère scientifique, politique ou religieux ».

[PAR ESPÈCES, PAR PAYS OU SELON LA DÉNOMINATION PARTICULIÈRE].

Société américaine.

» belge de Géologie.

» chrétienne...

SOCIÉTÉS, « Groupe de sociétés de même genre et spécialement celles de caractère commercial ».

[PAR SIÈCLES, PAR PAYS ET PAR SUJETS].

(France)

[PAR ESPÈCES].

Sociétés à capital variable.

» agricoles.

» animales.

» anonymes.

[PAR SUJETS].

(Capital)

STYLE, « Art ou manière d'écrire ».

[PAR ESPÈCES OU SELON LA LANGUE].

Style épistolaire.

» français...

STYLE(S), « Forme d'expression de l'art ».

[PAR ESPÈCES OU SELON L'ART PROPRE A UN PAYS].

Style baroque.

» français...

## TRAVAIL

[PAR SUJETS ET PAR PAYS].

[PAR ESPÈCES].

Travail industriel.

TRAVAUX MARITIMES.

» publics...

UNIVERSITE D'AMSTERDAM <sup>(56)</sup>

[SELON LEUR DÉNOMINATION COURANTE].

Université d'Harvard

[PAR PAYS ET PAR ESPÈCES].

Universités allemandes.

» populaires...

VILLE(S)

[PAR ÉPOQUES ET PAR SUJETS].

(Atmosphère)	(Formation)
(Climatologie)	(Histoire)
(Commerce)	(Hygiène)
(Construction)	(Moyen Age)
(Démographie)	(Services publics)
(Développement)	(Urbanisme)

[PAR PAYS ET PAR ESPÈCES].

Villes allemandes.

- » américaines.
- » belges.
- » d'eaux.
- » fortifiées.
- » saintes...

---

(56) Etablir une fiche de renvoi du nom de la ville vers « Université de...



## INDEX DES RUBRIQUES <sup>(57)</sup>

- 
- |  |   |
|--|---|
| <p><i>Abbayes</i>, 8, 16 [Eglise].<br/> <i>Académies</i>, 16 [Art, Littérature].<br/> <i>Accentuation</i>, 38 [Philologie].<br/> <i>Accidents</i>, 42 [Sciences Sociales].<br/> <i>Actes</i>, 29, 42 [Commerce, Droit].<br/> <i>Actions</i>, 29, 42 [Commerce, Droit].<br/> <i>Administration</i>, 9, 16.<br/> <i>Affaire</i>, 10.<br/> <i>Affaires</i>, 29 [Commerce].<br/> * <i>Afrique</i>, 2, 11.<br/> <i>Allemand</i>, 12 [Langues].<br/> <i>Allemands</i>, 13 [Allemagne].<br/> <i>Alpes</i>, 11 [Europe].<br/> <i>Alphabet</i>, 34 [Ecriture, Philologie].<br/> <i>Ancien Régime</i>, 14 [Histoire].<br/> <i>Ancien Testament</i>, voir Bible.<br/> <i>Anglais</i>, 1 [Langues].<br/> <i>Anthologie</i>, 16 [Littérature].<br/> <i>Antiquité</i>, 15, 28 [Histoire].<br/> <i>Antiquités</i>, 18 [Archéologie, Art].<br/> * <i>Archéologie</i>, 18.<br/> <i>Architecture</i>, 18 [Art].<br/> <i>Archives</i>, 16 [Histoire].<br/> <i>Ardennes</i>, 11 [Belgique].<br/> * <i>Armée</i>, 17.</p> | <p><i>Armorial</i>, voir Héraldique.<br/> <i>Arrondissement</i>, 30 [Administration].<br/> * <i>Art</i>, 18.<br/> <i>Artillerie</i>, 17 [Armée].<br/> <i>Artisanat</i>, 18 [Art].<br/> <i>Ascétisme</i>, 53 [Religion].<br/> <i>Asile</i>, 42 [Droit].<br/> <i>Assemblées</i>, 42 [Sciences sociales].<br/> <i>Assistance</i>, 42 [       "      "      ].<br/> <i>Associations</i>, 42 [       "      "      ].<br/> <i>Assurances</i>, 19, 42 [Sciences sociales].<br/> <i>Ateliers</i>, 41 [Industrie].<br/> <i>Athéisme</i>, 26 [Religion].<br/> <i>Athénées</i>, 16 [Enseignement].<br/> <i>Atlas</i>, 39 [Géographie].<br/> <i>Autographes</i>, 34 [Ecriture].<br/> <i>Aviation</i>, 17 [Armée, Commerce].<br/> <br/> <i>Banque</i>, 29 [Economie].<br/> * <i>Belgique</i>, 20.<br/> <i>Bénéfices</i>, 29 [Economie, Eglise].<br/> <i>Bible</i> [Eglise, Religion].<br/> <i>Bibles</i>, 47 [Eglise, Religion].<br/> * <i>Bibliographie</i>, 22.</p> |
|--|---|

(57) Les chiffres renvoient aux notes qui figurent au bas des pages. Les mots en italique renvoient aux rubriques représentées dans notre plan.

L'astérisque signale dans l'ordre alphabétique les rubriques principales (Cf. *supra* pp. 52-53) que l'on retrouve entre crochets. — En 1880, Otto Lorenz avait déjà imaginé, pour les tables de son *Catalogue de la librairie française*, t. VIII, pp. XI et 673, de grouper toutes les rubriques importantes dans un tableau systématique.

\* *Bibliothèques*, 16.

Biens, 29 [Commerce, Droit].  
 Bilan, 29 [Commerce, Droit].  
 Billets, 29 [Economie].  
*Biographie*, 24 [Histoire].  
*Bourse*, 29 [Economie].

Caisse, 29 [Economie].  
 Calligraphie, 34 [Ecriture].  
 Campine, 11 [Belgique].  
 Cantons, 30 [Administration].  
 Caractères, 34 [Imprimerie].  
*Cartes*, 37 [Géographie, Jeux].  
 Cartographie, 37 [Géographie].  
*Catalogues*, 25 [Bibliothèques].  
*Catholicisme*, 26 [Eglise, Religion].  
 Catholiques, 26 [Eglise, Religion].  
 Cavalerie, 17 [Armée].  
 Céramique, 18 [Art].  
 Chalcographie, 40 [Imprimerie].  
 Chansons, 46 [Musique].  
 Chants, 46 [Musique].  
 Chemins de fer, 41 [Commerce, Technique].  
 Chiffres, 34 [Ecriture].  
 Chine, 11 [Asie].  
 Chrestomathie, 46 [Littérature].  
*Christianisme*, 26, 47 [Eglise, Religion].  
 Chronologie, 24 [Histoire].  
*Civilisation*, 28 [Sciences sociales].  
 Code, 32 [Droit].  
 Collections, 25 [Bibliothèques].  
 Collèges, 16 [Enseignement].  
*Colonies*, 28 [Administration].  
*Colonisation*, 28 [Sciences sociales].  
 Comédie, 46 [Théâtre].  
 \* *Commerce*, 29.  
*Communes*, 30 [Administration].  
 Communisme, 26 [Politique].  
 Compétence, 42 [Droit].  
 Composition, 38 [Philologie].  
*Comptabilité*, 29 [Commerce].  
 Comptes, 29 [Commerce].  
*Congrégations*, 16 [Eglise].  
 Conseils, 29 [Commerce, Droit].

Conservatoires, 16 [Musique].  
 Constitutions, 32 [Droit].  
*Contes*, 46 [Littérature].  
 Contrat, 29 [Commerce].  
 Crédit, 29 [Economie].  
 Crise, 29 [Economie].  
 Culte, 53 [Religion].  
*Culture*, 28 [Enseignement].  
 Cunéiformes, 34 [Ecriture].

Démocratie, 26 [Politique].  
 Départements, 30 [Administration].  
 Dialectes, 38 [Langues].  
 Dialectique, 51 [Philosophie].  
 Dialectologie, 38 [Langues].  
*Dictionnaires*, 22 [Bibliographie].  
 Diocèses, 30 [Eglise].  
 Diplomatie, 26 [Politique].  
 Diplomatique, 24 [Histoire].  
 Drame, 46 [Théâtre].

\* *Droit*, 32, 53.

*Ecoles*, 16 [Enseignement].

\* *Economie*, 29.

\* *Ecriture*, 34.

Editions, 22 [Imprimerie].  
*Education*, 28 [Enseignement].  
 Effets, 29 [Commerce].

*Eglise*, 50, 53.

*Eglises*, 18 [Art].

\* *Egypte*, 11.

Eloquence, 46 [Littérature].

*Encyclopédies*, 22 [Bibliographie].

Enquête, 42 [Droit].

\* *Enseignement*, 16.

Epigraphie, 24 [Ecriture].

Esthétique, 18 [Art, Philosophie].

Etablissements, 41 [Industrie].

*Etat*, 30 [Politique].

Etats pontificaux, 50 [Eglise].

Ethnographie, 37 [Géographie].

Etymologie, 38 [Philologie].

\* *Europe*, 11.

Ex-Libris, 47 [Bibliothèques].

Exploitations, 41 [Industrie].

Fédérations, 30 [Droit, Politique].

- Fête-Dieu.*  
*Fêtes*, 53 [Eglise, Sciences sociales].  
*Filatures*, 41 [Industrie].  
*Finances*, 29 [Economie].  
*Folklore*, 18 [Art, Sciences sociales].  
*Fonderie*, 41 [Industrie].  
*Forge*, 41 [Industrie].  
 \* *France*, 36.
- Gaule*, 11 [France].  
*Généalogie*, 24 [Histoire].  
*Géographes*, 26 [Géographie].  
 \* *Géographie*, 37.  
*Gouvernement*, 30 [Politique].  
*Grammaire*, 38 [Philologie].  
*Graphologie*, 34 [Ecriture].  
*Gravure*, 18 [Art].  
 \* *Grèce*, 11.  
*Guerre*, 37 [Histoire].
- Hagiographie*, 53 [Eglise, Religion].  
*Héraldique*, 24 [Histoire].  
*Hiéroglyphes*, 34 [Ecriture].  
 \* *Histoire*, 24, 37.  
*Hôpitaux*, 16 [Médecine].  
*Horace*, 2.  
*Humanités*, 16 [Enseignement].
- Iconographie*, 18 [Art].  
*Impôts*, 29 [Administration, Economie].  
 \* *Imprimerie*, 40.  
*Incunables*, 47 [Bibliothèques, Imprimerie].  
*Inde*, 11 [Asie].  
 \* *Industrie*, 41.  
*Infanterie*, 17 [Armée].  
*Inscriptions*, 34 [Ecriture].  
*Institutions*, 32 [Droit].  
*Instituts*, 16 [Enseignement].  
*Instruction*, 42 [Droit].
- Journaux*, 22 [Imprimerie].  
*Juridiction*, 42 [Droit].
- Jurisprudence*, 32 [Droit].  
*Justice*, 32 [Droit].
- Langage* [Philologie].  
*Langue*.  
 \* *Langues*, 38.  
*Latin*, 12, 44 [Langues].  
*Législation*, 32 [Droit].  
*Lettres*, 29, 34, 41 [Commerce].  
*Lexicographie*, 38 [Philologie].  
*Libéralisme*, 26 [Politique].  
*Librairie*, 22 [Imprimerie].  
 \* *Liège*, 45.  
*Linguistique*, 38 [Philologie].  
*Lithographie*, 40 [Imprimerie].  
 \* *Littérature*, 46.  
*Liturgie*, 53 [Eglise, Religion].  
*Livres*, 47 [Bibliothèques, Imprimerie].  
*Logique*, 51 [Philosophie].  
*Lois*, 32 [Droit].  
*Lycées*, 16 [Enseignement].
- Magie*, 53 [Religion].  
*Manufactures*, 41 [Industrie].  
*Magistrature*, 32 [Droit].  
*Manuscrits*, 47 [Bibliothèques].  
*Marché*, 29 [Commerce, Economie].  
*Mariage* [Sciences sociales].  
*Marine*, 17 [Armée, Commerce].  
*Médailles*, 47 [Numismatique].  
*Métaphysique*, 51 [Philosophie].  
*Méthodologie*, 51 [Enseignement].  
*Meubles*, 18, 47 [Art, Industrie].  
*Mines*, 41 [Industrie, Technique].  
*Miniatures*, 18, 47 [Art].  
*Mœurs*, 48.  
*Molière*, 2.  
*Monnaies*, 47 [Numismatique].  
*Morale*, 51 [Philosophie].  
*Moralité*, 48.  
*Morphologie*, 38 [Philologie].  
*Moulins*, 41 [Industrie].  
*Moyen Age*, 28 [Histoire].  
*Musées*, 16, 49 [Art].  
*Musiciens*, 26 [Musique].

\* Musique, 18.  
 Mysticisme, 53 [Religion].  
 Mystiques, 26 [Religion].  
 Mythes, 53 [Religion].  
 Mythologie, 53 [Religion].

*Noblesse*, 26 [Droit, Histoire].  
*Nomenclature*, 38 [Philologie].

\* Numismatique, 24.

Obligations, 29, 42 [Droit].  
 Occultisme, 53 [Religion].  
 Ordonnances, 42 [Administration, Droit].  
 Orfèverie, 18 [Art].  
 Orthographe, 38 [Ecriture].

Paléographie, 24 [Ecriture, Histoire].  
*Papauté* [Eglise].  
*Papes* [Eglise].  
*Paris*, 2 [France].  
 Paroisses, 30 [Eglise].  
*Pédagogie*, 28 [Enseignement].  
 Peinture, 18 [Art].

\* Philologie, 38.

\* Philosophie, 51.  
 Phonétique, 38 [Philologie].  
 Poésie, 46 [Littérature].  
 Police, 32 [Droit].

\* Politique, 28.  
 Population, 37 [Géographie].  
 Pouvoirs, 42 [Droit].  
 Préfectures, 30 [Administration].

\* Préhistoire, 37.  
 Presse, 22 [Imprimerie].  
 Prêtres, 29 [Commerce, Economie].  
*Précurés*, voir Abbayes.  
*Primitifs*, 18, 37 [Art, Préhistoire].  
 Privilèges, 42 [Droit].  
 Prix, 29 [Economie].  
 Procédure, 42 [Droit].  
 Produits, 29 [Commerce, Industrie].  
 Propriété, 29, 42 [Droit].  
 Protestantisme, 26 [Religion].  
 Provinces, 30 [Administration].

*Psychologie*, 51, 52 [Philosophie].

Raffinerie, 41 [Industrie].  
 Réforme, 53 [Eglise].

\* Religion, 53.  
 Reliures, 47 [Art].  
 Renaissance, 28 [Art, Littérature].  
 Rentes, 29 [Economie].  
 Républiques, 30 [Administration, Politique].  
 Responsabilité, 42 [Droit].  
 Revenus, 29 [Commerce].  
*Révolutions*, 28 [Histoire].  
 Revues, 22 [Bibliographie].  
*Rites*, 53 [Eglise, Religion].  
 Romains, 46 [Littérature].  
 Romantisme, 46 [Littérature].  
*Rome*, 11, 54 [Italie].

\* Russie, 11, 54.

*Saint-Amand*, 55.  
*Saint-Siège*, 50.  
*Saints*, 26.

\* Sciences sociales.  
 Sculpture, 18 [Art].  
 Sémantique, 38 [Philologie].  
 Sigillographie, 24 [Histoire].  
 Socialisme, 24 [Politique, Sciences sociales].  
 Socialistes, 26 [Politique, Sciences sociales].  
*Société*, 28 [Sciences sociales].  
*Sociétés*, 29, 42 [Commerce, Sciences sociales].  
 Sociologie, 28 [Philosophie].  
 Soldats, 17, 26 [Armée].  
 Statistiques, 29 [Droit, Sciences sociales].  
 Stéréotypie, 40 [Imprimerie].  
 Stratégie, 17 [Armée].  
*Style*, 46 [Littérature].  
*Style(s)*, 18 [Art].  
 Syntaxe, 38 [Philologie].

Tableaux, 47 [Art].  
 Tactique, 17 [Armée].  
 Tapisserie, 18 [Art].



Terminologie, 38 [Philologie].  
\* Théâtre, 46.  
\* Théologie, 53.  
Titres, 29 [Economie].  
Toponymie, 24 [Histoire, Philologie].  
Tragédie, 46 [Théâtre].  
Transports, 41 [Commerce].  
*Travail*, 29 [Economie, Sciences sociales].  
*Travaux*, 29 [Economie, Sciences sociales].  
Tribunaux, 32 [Droit].

Typographie, 40 [Imprimerie].

*Universités*, 16, 56 [Enseignement].  
Usines, 41 [Industries].

Valeurs, 29 [Economie].  
Versification, 38 [Philologie].  
Vatican, 50 [Eglise].  
*Villes*, 30 [Histoire].  
Vocabulaire, 38 [Philologie].

Xylographie, 40 [Imprimerie].

