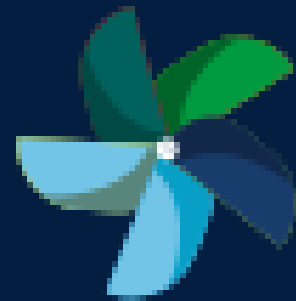


# VIOLENCE DANS LE COUPLE : PRÉVENTION ET GESTION DU RISQUE

Premiers résultats de l'évaluation du DIViCo



**DIViCo**  
Liège

PAR SARAH EL GUENDI (PHD)

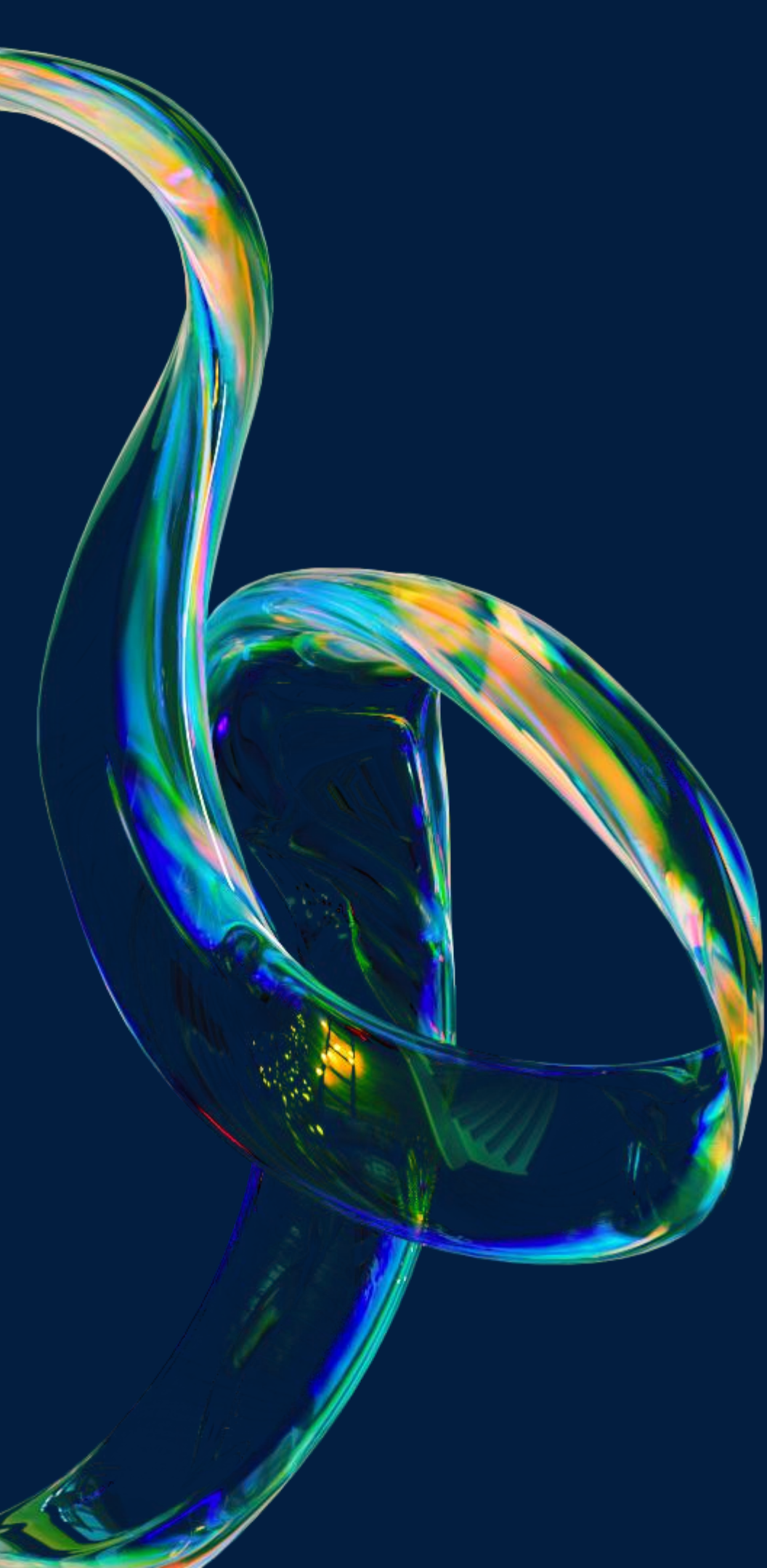
Chercheuse en criminologie

ULiège | Faculté de droit, science politique et criminologie

Département de criminologie

Université de Liège





- 01 CONTEXTE DE L'ÉTUDE
- 02 OBJECTIFS DE L'ÉTUDE
- 03 MÉTHODE DE RECHERCHE
- 04 RÉSULTATS INTERMÉDIAIRES
- 05 A SUIVRE ...



01

# CONTEXTE



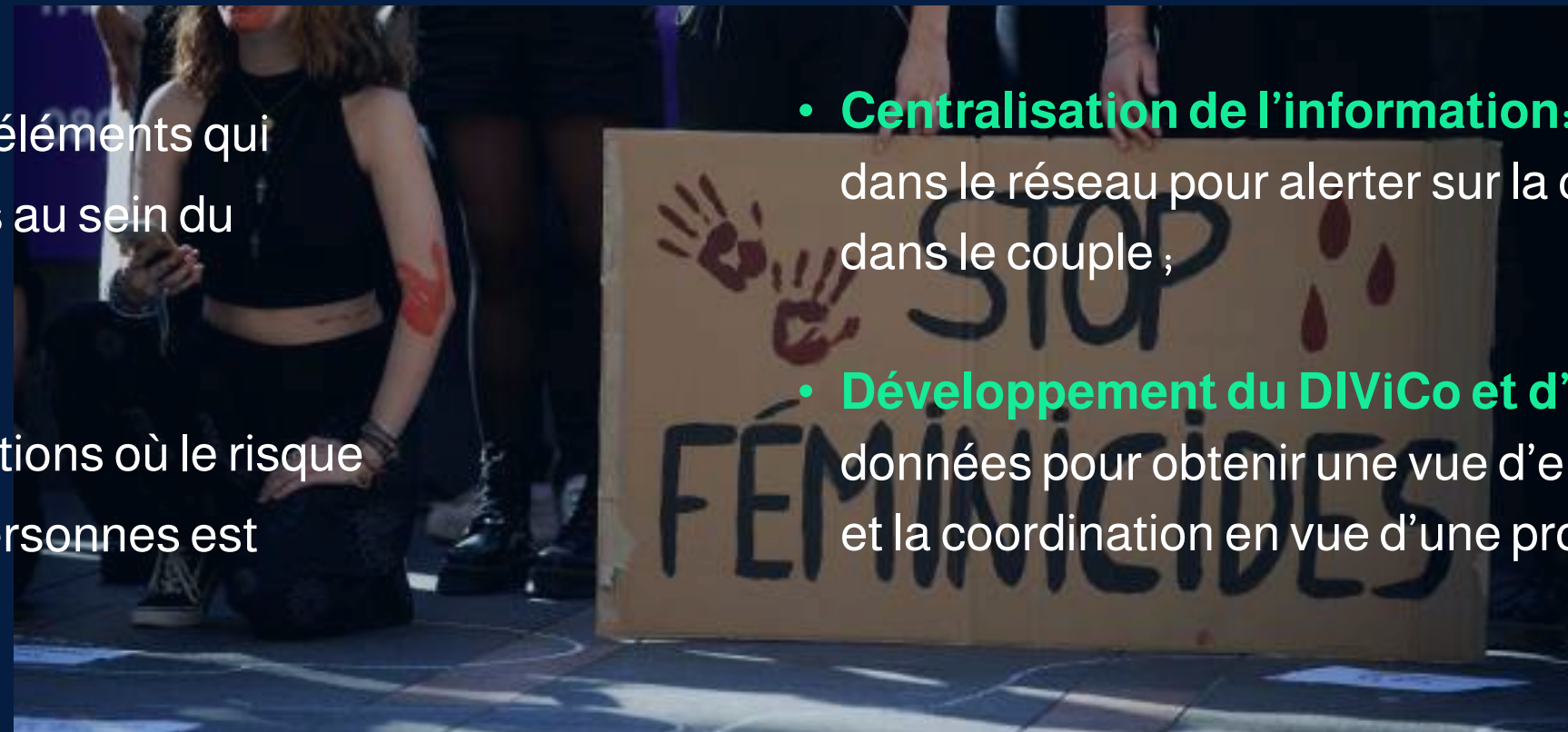
## PROGRÈS

- **Interdisciplinarité**: Travailler conjointement avec les secteurs de la recherche, de la santé, des services sociaux, des domaines psychologiques et judiciaires, ainsi que des pouvoirs publics ;
- **Facteurs de persistance** : Identifier des éléments qui contribuent à la persistance des violences au sein du couple;
- **Facteurs de criticité** : Identifier des situations où le risque d'événements menaçant l'intégrité des personnes est élevé.



## ENJEUX

- **Prévention d'un événement représentant un danger grave pour l'intégrité des personnes** : Identifier les violences invisibles inscrites dans un processus de contrôle coercitif (isolement, intimidation, humiliation, etc.) ;
- **Centralisation de l'information**: Réunir les informations existantes dans le réseau pour alerter sur la criticité d'une situation de violence dans le couple ;
- **Développement du DIViCo et d'autres outils** : Centraliser les données pour obtenir une vue d'ensemble, renforçant ainsi la réactivité et la coordination en vue d'une protection optimale des victimes.



02

# OBJECTIFS

## ÉTUDE

Comprendre comment le DIViCo parvient à atteindre **les objectifs stratégiques** définis à travers l'expérimentation par les acteurs de secteurs multiples (santé, social, psychologique, judiciaire) :

01

### OBJECTIF STRATÉGIQUE 1

**ASSURER LA SÉCURITÉ DES PERSONNES VICTIMES, DE LEUR(S) ENFANT(S), DE LEURS PROCHES ET DE LEUR PARTENAIRE OU EX-PARTENAIRE ;**

02

### OBJECTIF STRATÉGIQUE 2

**PROMOUVOIR UNE APPROCHE INTÉGRÉE ET INTÉGRALE ENTRE PROFESSIONNELLES, ET LE RESPECT DU SECRET PROFESSIONNEL**

03

### OBJECTIF STRATÉGIQUE 3

**SOUTENIR LES PROFESSIONNELS CONCERNÉS PAR LA PROTECTION ET LE SOUTIEN DES PERSONNES VICTIMES ET DES PERSONNES IMPLIQUÉES DANS UNE SITUATION CRITIQUE DE VIOLENCE DANS LE COUPLE**

# OBJECTIF STRATÉGIQUE 1



## OBJECTIF OPÉRATIONNEL

Assurer la sécurité des personnes victimes, de leurs enfants, de leurs proches, et de leur (ex-)partenaire.

## DIMENSIONS

- Améliorer la sécurité ;
- Optimiser la protection ;
- Diminuer la dangerosité des situations critiques ;
- Assurer le soutien .

## MÉTHODE DE RECHERCHE

### Entretiens semi-directifs

- Expériences professionnelles sur l'activation du DIViCo ;
- Ses effets sur la sécurité, la protection, la réduction du risque et le soutien des victimes.

# OBJECTIF STRATÉGIQUE 2



## ▶ OBJECTIF OPÉRATIONNEL

Promouvoir une approche intégrée et intégrale entre les professionnelles, et le respect du secret professionnel

## ▶ DIMENSIONS

Fonctionnement des pratiques concertées dans le DIViCo :

- Confiance mutuelle ;
- Connaissance réciproque des missions ;
- Communication et engagement ;
- Confidentialité.

## ▶ MÉTHODE DE RECHERCHE

Entretiens semi-directif

- Le rôle du DIViCo dans l'élaboration de plans d'action intersectoriels ;
- Les défis rencontrés dans la coopération ;
- La gestion du secret professionnel.

# OBJECTIF STRATÉGIQUE 3



## OBJECTIF OPÉRATIONNEL

Soutien effectif aux professionnels dans des situations évaluées comme critiques.



## DIMENSIONS

- Qualité de l'accompagnement ;
- Diffusion des connaissances.



## MÉTHODE DE RECHERCHE

### Entretiens semi-directif

- La qualité du soutien et de l'accompagnement aux professionnels dans leurs actions de protection ;
- La pertinence des formations proposées pour une réponse coordonnée et sécurisée des acteurs.



04



## RÉSULTATS INTERMÉDIAIRES

Les résultats présentés ici sont des premiers retours intermédiaires, issus des étapes d'analyse en cours.

! Il est important de noter qu'ils ne représentent pas encore l'intégralité des conclusions.



# LA COORDINATION DU DIViCo

## ÉCOUTE ET SOUTIEN PERSONNALISÉ

- Un soutien spécialisé et créer un espace de sécurité psychologique pour les professionnels de terrain.
- Une analyse des situations critiques et une posture réflexive.

## ESPACE PROPICE À L'ÉCHANGE

- Une réflexion et des échanges autour des situations critiques de violence avec une expertise externe.
- Une vision éclairée et une aide dans l'évaluation de la situation critique.



# LA COORDINATION DU DIViCo

## ÉCOUTE ET SOUTIEN PERSONNALISÉ

### Témoignage

« **Le soutien** était dans l'écoute vraiment active. Elle [la coordinatrice] posait des questions et s'est empressée de dire qu'elle était là pour soutenir et réfléchir avec moi à la criticité de la situation. **Son écoute**, mais aussi son professionnalisme, ont été très précieux (...) » (Secteur : aide à la jeunesse).

## ESPACE PROPICE À L'ÉCHANGE

### Témoignage

« ...le fait de pouvoir **réfléchir** avec quelqu'un d'extérieur à la situation, qui maîtrisait la problématique de la violence conjugale, m'a permis d'aborder les entretiens de manière plus sereine. »  
(Secteur : aide à la jeunesse).

# LA COORDINATION DU DIViCo

## ÉVALUATION RAPIDE ET CIBLÉE DE LA CRITICITÉ

- Une évaluation exhaustive et individualisée des situations pour concevoir des réponses adaptées ;
- Une intervention rapide et efficace, renforçant la sécurité des victimes.

## AIDE LOGISTIQUE ET ORGANISATIONNELLE

- Une diminution de la charge de travail des professionnels ;
- Une optimisation de la gestion des tâches administratives permettant de se concentrer sur l'accompagnement direct des victimes/auteurs.



# LA COORDINATION DU DIViCo

## UNE ÉVALUATION RAPIDE ET CIBLÉE

### Témoignage

« Dans mon travail, l'apport principal a été **l'évaluation de la criticité de la situation**. Cela nous a permis de mesurer le danger et de faire en sorte que le numéro de la victime soit mis sur la liste d'urgence de la police. Cela montre bien l'impact concret de ce dispositif. » (Secteur : aide à la jeunesse).

## AIDE LOGISTIQUE ET ORGANISATIONNELLE

### Témoignage

« Le dispositif était très utile. Je sentais qu'il y avait **un soutien** derrière, quelqu'un qui **rassemblait les informations**, qui revenait vers moi sans aucune pression. Avec la charge de travail que j'ai et le nombre de situations à gérer chaque jour, c'est vraiment précieux d'avoir quelqu'un qui ne lâche pas l'affaire, surtout dans les situations critiques. » (Secteur : aide à la jeunesse).



# LA MISE EN PLACE D'UNE CONCERTATION INTERDISCIPLINAIRE

## LA CONTRIBUTION D'UNE CONCERTATION INTERDISCIPLINAIRE

### UN ESPACE DE BIENVEILLANCE

- Un climat d'écoute et de respect : une absence de jugement favorisant un cadre de confiance ;
- Un engagement actif des intervenants de la concertation

### UN ESPACE D'APPRENTISSAGE

- Un décloisonnement des connaissances : des échanges entre institutions et niveaux hiérarchiques ;
- Une culture de partage : une efficacité et un enrichissement des pratiques.



# LA MISE EN PLACE D'UNE CONCERTATION INTERDISCIPLINAIRE

## UN ESPACE DE BIENVEILLANCE

### Témoignage

« Très positivement. Il y avait de **l'écoute**, pas de jugement, **une bienveillance générale**, beaucoup de gentillesse et, surtout, du professionnalisme. »  
(Secteur : aide à la jeunesse).

## UN ESPACE D'APPRENTISSAGE

### Témoignage

« Je suis sortie de là avec **plein d'outils et de nouvelles idées**. C'était très aidant. »-(Secteur : soutien à la parentalité et à la famille).

# LA MISE EN PLACE D'UNE CONCERTATION INTERDISCIPLINAIRE

## LA CONTRIBUTION D'UNE CONCERTATION INTERDISCIPLINAIRE

### UN ESPACE DE SOUTIEN

- Un renforcement mutuel : une réduction du sentiment d'isolement des intervenants ;
- Une montée en compétences : une amélioration de la compréhension des enjeux systémiques du phénomène des violences au sein du couple.

### UN ESPACE DE CONFIANCE

- Des relations interpersonnelles solides favorisant l'échange ;
- Une réflexion collective : un ajustement des stratégies d'intervention en fonction des retours.





# LA MISE EN PLACE D'UNE CONCERTATION INTERDISCIPLINAIRE

## UN ESPACE DE SOUTIEN

### Témoignage

« Aller à la rencontre de la famille avec, sur l'épaule, les avis de Madame X, Madame Y et des autres professionnels, ça nous donne les outils nécessaires. [...] **On se sent moins seul**. En tant que délégué au service de l'aide à la jeunesse, on se retrouve souvent seul face à des situations complexes, comme celles de violences conjugales ou de maltraitance. » (Secteur : aide à la jeunesse).

## UN ESPACE DE CONFIANCE

### Témoignage

« Quand on se trouve dans une situation de réseautage, je pense que le lien relationnel avec les personnes est essentiel. **La confiance** qui peut se créer grâce à une écoute active des réalités de terrain de chacun est essentielle. Cela permet de mieux comprendre ces fameux mandats et de réaliser, par exemple, que certaines actions pourraient poser problème. Ainsi, on peut s'adapter en conséquence. » (Secteur : prise en charge des victimes de violences sexuelles ).



# LA MISE EN PLACE D'UNE CONCERTATION INTERDISCIPLINAIRE

## LA CONTRIBUTION D'UNE CONCERTATION INTERDISCIPLINAIRE

### UN CADRE INTERDISCIPLINAIRE

- Une approche globale : un traitement des situations critiques dans leur complexité ;
- Une collaboration élargie : une implication de divers services pour une réponse holistique.

### UNE PERSONNALISATION DES LIENS

- Une humanisation des collaborations : interactions avec des professionnels identifiés plutôt que des services anonymes ;
- Un renforcement de la relation de confiance entre les intervenants.



# LA MISE EN PLACE D'UNE CONCERTATION INTERDISCIPLINAIRE

## UN CADRE INTERDISCIPLINAIRE

### Témoignage

« Il y a la violence conjugale, bien sûr, mais il y a aussi tout ce qui entoure cette situation : les difficultés de la mère, l'impact sur les enfants... Chaque problème est **interconnecté**. Du coup, c'est vraiment utile d'avoir différents services comme l'aide à la jeunesse, le service d'aide aux victimes, les réseaux adultes, santé mentale, etc. C'est primordial de se réunir pour aborder la multiplicité des problématiques » (Secteur: aide à la jeunesse).

## UNE PERSONNALISATION DES LIENS

### Témoignage

« La concertation a permis de créer **un lien plus personnel** avec les acteurs du réseau, de sorte qu'il ne s'agit plus simplement de transférer une patiente vers un service, mais bien de s'adresser à Mme Untel ou Mme Untelle. C'est un aspect qui me semble important. » (Secteur : prise en charge des victimes de violences sexuelles ).

# LA MISE EN PLACE D'UNE CONCERTATION INTERDISCIPLINAIRE

## LA CONTRIBUTION D'UNE CONCERTATION INTERDISCIPLINAIRE

### UNE MISE EN RÉSEAU ENTRE PROFESSIONNELS

- Une mutualisation des ressources : coordonne et synchronise les pratiques ;
- Une collaboration élargie : facilite l'orientation vers des services extérieurs ;
- Un partage de responsabilités : allège la charge et améliore le suivi des situations.





# LA MISE EN PLACE D'UNE CONCERTATION INTERDISCIPLINAIRE

## UNE MUTUALISATION DES RESSOURCES

### Témoignage

« Le réseau se rencontre pour aller dans le même sens et ne pas partir dans toutes les directions. (...). Cela souligne l'importance d'une approche intégrée qui permet **une mutualisation des ressources** et des informations pour mieux répondre aux besoins des victimes. » (Secteur : aide à la jeunesse).

## UNE COLLABORATION ÉLARGIE ET HUMAINE

### Témoignage

« **Le principe du réseautage**, ça nous a permis de pouvoir mettre des noms sur des visages et de faciliter les échanges, même dans des situations où nous ne devrions pas forcément passer par la Divico » (Secteur : aide et soutien aux victimes).



# LA MISE EN PLACE D'UNE CONCERTATION INTERDISCIPLINAIRE

## LA CONTRIBUTION D'UNE CONCERTATION INTERDISCIPLINAIRE

### L'ÉLABORATION ET LA MISE EN OEUVRE D'UN PLAN D'ACTION

- Une action continue : suivi au-delà des mandats individuels ;
- Une interdisciplinarité : adaptation et réactivité face aux évolutions de la situation ;
- Une visibilité des cas : assure un suivi global et coordonné.



# LE DÉVELOPPEMENT ET LES EFFETS D'UN PLAN D'ACTION

## UNE ACTION CONTINUE

### Témoignage

« J'étais fière de voir qu'on avait pu élaborer un **plan d'action** à plus long terme que notre mandat, en redéfinissant le cadre pour clarifier qui fait quoi et à quel moment, avec la coordination du DIViCo comme point central ». (Secteur : aide et soutien aux victimes).

## UNE INTERDISCIPLINARITÉ

### Témoignage

« Le plan d'action a été efficace pour **la sécurité de la victime**. Concernant cette situation spécifique, toutes les actions prévues dans le cadre du **plan d'action** du Divico ont été mises en œuvre. Les retours que j'ai reçus indiquaient que l'étape finale concernait la police de proximité [...]. Quant aux mesures concrètes pour optimiser **sa protection et diminuer la dangerosité**, des rondes de la police ont été prévues pour surveiller la situation. » (Secteur : aide et soutien aux victimes).



# LA MISE EN PLACE D'UNE CONCERTATION INTERDISCIPLINAIRE

## LES DÉFIS D'UNE CONCERTATION INTERDISCIPLINAIRE

### UNE INTERVENTION EN URGENCE

- Une sollicitations des services avec des préavis très courts ;
- Une mobilisation rapide limitant l'efficacité de la préparation préalable.

### DES SOLLICITATIONS MULTIPLES AUPRÈS DE LA VICTIME

- Une simultanéité des contacts : plusieurs services peuvent contacter la victime en même temps.

-> Possibilité d'augmenter le stress et la confusion pour la victime dans un moment déjà critique.



# LA MISE EN PLACE D'UNE CONCERTATION INTERDISCIPLINAIRE

## UNE INTERVENTION EN URGENCE

### Témoignage

« Avant la mise en place de la procédure DIViCo, nous avons souvent été **sollicités dans l'urgence**. Bien que nous comprenions que certaines situations nécessitent une intervention rapide, il faut noter qu'avec notre réglementation actuelle, un délai minimal est requis pour nous préparer correctement. Or, dans notre expérience passée, les demandes d'intervention nous parvenaient souvent avec un préavis de seulement 3 jours. Il nous fallait mobiliser l'assistance judiciaire dans des **délais extrêmement courts et obtenir des informations en urgence**, ce qui n'est pas idéal pour un accompagnement » (Secteur: justice)

## DES SOLLICITATIONS MULTIPLES AUPRÈS DE LA VICTIME TÉMOIGNAGE

« Dans ces contextes d'urgence, plusieurs services tentent de **contacter la victime simultanément**, ce qui crée de la confusion. La victime reçoit alors de nombreuses offres d'aide et de service en peu de temps, sans toujours savoir à qui s'adresser. [...]. Ce manque de coordination a entraîné des sollicitations répétées et non structurées, rendant **la situation difficile à gérer pour les victimes**. » (Secteur: justice)





# LA MISE EN PLACE D'UNE CONCERTATION INTERDISCIPLINAIRE

## LES DÉFIS ET LES ENJEUX D'UNE CONCERTATION INTERDISCIPLINAIRE

### LE RESPECT DU RYTHME DE LA VICTIME

- Une dimension relationnelle et éthique : l'intervention repose sur l'écoute des besoins et des souhaits de la victime, créant un climat de confiance ;
- Des enjeux de sécurité : le respect du rythme de la victime peut parfois entrer en conflit avec la nécessité de protéger les proches, en particulier les enfants.

### LE CONSENTEMENT DE LA VICTIME

- Une co-construction de l'intervention : une participation active de la victime en respectant son autonomie et ses décisions ;
- Une évaluation continue des risques : des stratégies d'intervention en fonction des besoins évolutifs de la victime.

# LA MISE EN PLACE D'UNE CONCERTATION INTERDISCIPLINAIRE

## LE RESPECT DU RYTHME DE LA VICTIME

### Témoignage

« Nous n'avons pas voulu aller plus vite que la musique. Il était important de respecter **le rythme de la victime**, mais il fallait aussi garder en tête que la sécurité des enfants restait prioritaire. » (Secteur : aide à la jeunesse).

## LE CONSENTEMENT DE LA VICTIME

### TÉMOIGNAGE

« J'avais demandé **l'accord de Madame** pour voir si elle souhaitait être là ou non. Elle m'a dit qu'elle n'avait pas besoin d'aide, mais si je ressentais le besoin de trouver de l'aide quelque part, elle était d'accord que je puisse échanger avec des professionnels au sujet de sa situation. (...) l'important était d'aller au rythme de la victime et de **la soutenir** (...) » (Secteur : aide à la jeunesse).



# LA MISE EN PLACE D'UNE CONCERTATION INTERDISCIPLINAIRE

## LES DÉFIS ET LES ENJEUX D'UNE CONCERTATION INTERDISCIPLINAIRE

### LE POUVOIR D'AGIR DE LA VICTIME

- Un soutien apporté aux victimes dans la reprise de leur pouvoir d'agir, sans les déposséder de leurs choix ;
- Une co-construction des solutions : inclure la victime dans les décisions, assurant une prise en charge durable.

### L'ENGAGEMENT DES VICTIMES

- Une adhésion et de la confiance : l'efficacité de l'intervention dépend de l'engagement de la victime et de sa volonté d'accepter l'aide proposée ;
- Des réticences de la part des victimes face à l'activation d'un dispositif.



# LA MISE EN PLACE D'UNE CONCERTATION INTERDISCIPLINAIRE

## LE POUVOIR D'AGIR DE LA VICTIME

### Témoignage

« Le principal aspect, c'était de **respecter le rythme de la victime**, sans la déposséder de son pouvoir d'agir. Il était important de ne pas faire les choses à sa place, mais de l'aider à prendre des décisions pour elle-même et pour ses enfants, sans qu'elle ne se sente une nouvelle fois dépossédée ou victime d'un processus qui la dépasse. » (Secteur : assistance policières aux victimes Assistance)

## L'ENGAGEMENT DES VICTIMES

### TÉMOIGNAGE

« Le principal défi est de créer du lien avec les femmes victimes, de les faire **adhérer à l'aide proposée**. Ce n'est pas toujours évident, surtout quand la demande vient du parquet. » (Secteur : aide à la jeunesse).





# LA MISE EN PLACE D'UNE CONCERTATION INTERDISCIPLINAIRE

## LES DÉFIS ET LES ENJEUX D'UNE CONCERTATION INTERDISCIPLINAIRE

### RESPONSABILISATION DES PARTICIPANTS ET CLARIFICATION DES ATTENTES ET OBJECTIFS

- Clarté des attentes et des objectifs : formulation des objectifs clairs en amont des concertations ;
- Responsabilisation des participants : comprendre l'impact des informations échangées et leurs implications pour garantir la confidentialité et la sécurité des parties concernées.

### Témoignage

« Un autre point vraiment important, c'est de s'assurer que chaque participant à la concertation comprenne bien **les règles de gestion de l'information**. Il faut que tout le monde soit responsabilisé et qu'il prenne conscience des conséquences des informations qu'on échange. Parce que si des erreurs ou des malentendus surviennent, c'est essentiel de pouvoir revenir aux règles qu'on a établies en interne pour résoudre ça. » (Secteur de la justice)

# LA PHASE POST-CONCERTATION

## 1. La contribution de la phase-post concertation

### UNE CONTINUITÉ DANS L'ACCOMPAGNEMENT

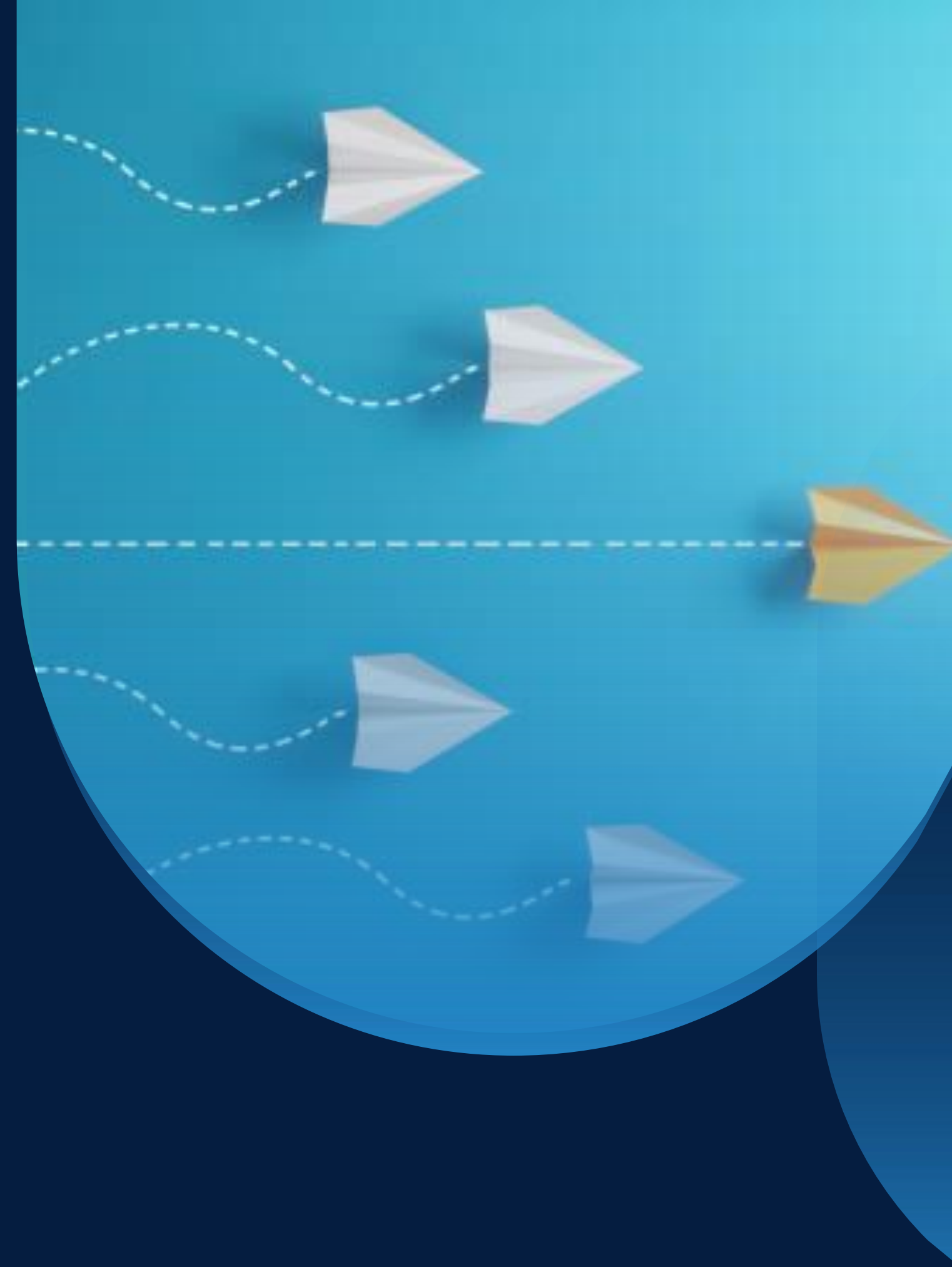
- Une coordination active pour éviter que les cas ne soient oubliés, surtout lorsque les intervenants sont mobilisés sur d'autres missions.

### UN RAPPEL RÉGULIER

- Un suivi constant des situations, maintenant l'engagement des acteurs et empêchant que les cas ne soient laissés en suspens.

### UNE TRANSITION FLUIDE ENTRE PARTENAIRES DU RÉSEAU

- Une approche interinstitutionnelle, garantissant une continuité dans les mesures de sécurité.



# LA PHASE-POST CONCERTATION

## UNE CONTINUITÉ DANS L'ACCOMPAGNEMENT

### Témoignage

« Ce qui m'a vraiment marqué, c'est de recevoir **un appel de la coordinatrice du DIViCo** pour me confirmer qu'il y avait bien un suivi individualisé. **Cela m'a rassuré** de voir qu'elle n'était pas submergée par des centaines de cas et qu'elle pouvait réellement suivre chaque plan d'action. Cette première expérience m'a montré l'importance de déléguer la coordination à une personne plus libre de gérer l'ensemble de la situation. » (Secteur : aide et du soutien aux victimes).

## UNE TRANSITION FLUIDE ENTRE PARTENAIRES DU RÉSEAU TÉMOIGNAGE

« Dans la continuité du suivi, une fois que notre mandat est terminé, on savait que d'autres instances allaient **prendre le relai** et donc on a pu mettre en place une proximité de quartier avec la police qui pouvait aller prendre des nouvelles. Ça c'est intéressant, car quand notre mandat s'arrête, on savait qu'il y avait un relai garanti pour la sécurité de la victime. » (Secteur : prise en charge des victimes de violences sexuelles).





# LA PHASE POST-CONCERTATION

## LES DÉFIS ET ENJEUX DE LA PHASE POST-CONCERTATION

### LIMITES DANS LE SUIVI POSTÉRIEUR DES CONCERTATIONS

- Un suivi automatique postérieur à la concertation ;
- Un manque de retour sur l'usage des informations partagées lors des concertations.

### NÉCESSITÉ D'ADAPTATION DE L'ORGANISATION INTERNE DES SERVICES DU RÉSEAU

- Une intégration du DIViCo dans la pratique ;
- Un réaménagement de protocoles internes.



# LA PHASE-POST CONCERTATION

## LIMITES DANS LE SUIVI POSTÉRIEUR DES CONCERTATIONS

### Témoignage

« Dans les quatre situations rencontrées, la concertation de cas a permis un échange d'informations et la mise en place d'un plan d'action. Cependant, nous n'avons pas pu bénéficier d'un **suivi postérieur** concernant l'application du plan d'action ou l'utilisation des informations échangées, ce qui limite notre visibilité sur l'impact de notre travail et l'effcience du processus global. » (Secteur: justice)

## NÉCESSITÉ D'ADAPTATION DE L'ORGANISATION INTERNE DES SERVICES DU RÉSEAU

### TÉMOIGNAGE

« Nous avons établis une base de données Divico. [...] Nous en avons besoin pour la réactivation d'autres mises en sécurité à d'autres moments où elles se présentent pour des faits similaires. [...] Ainsi, nous avons vraiment développé ces réflexes : « ah oui, cas DIVICo ». Cela résonne fortement dans **nos pratiques d'équipe**. » (Secteur: prise en charge des victimes de violences sexuelles).



# LA PHASE POST-CONCERTATION

## LES DÉFIS ET ENJEUX DE LA PHASE POST-CONCERTATION

### ARTICULATION DES INFORMATIONS ENTRE LES VOILETS AUTEUR ET VICTIME

- Une présence simultanée des volets auteur et victime ;
- Un besoin de précaution lors des échanges d'informations.

### GESTION DE L'INFORMATION INTERNE

- Une coordination au sein de l'équipe et avec les autorités mandantes .

# LA PHASE-POST CONCERTATION

## ARTICULATION DES INFORMATIONS ENTRE LES VOLETS AUTEUR ET VICTIME

### Témoignage

« Dans une des concertations, les deux volets – auteur et victime – étaient présents, nécessitant *des échanges d'informations délicats*. Étant donné que la prise en charge des auteurs est, dans notre institution, cloisonnée de celle des victimes, il a fallu des *précautions supplémentaires pour décider quelles informations devaient être transmises*, et sous quelles conditions, pour préserver l'intégrité et la sécurité de chaque partie. L'évaluation de ces transferts d'informations, supervisée par la hiérarchie, nécessite une meilleure clarification pour que toutes les parties soient à l'aise avec le processus et ses implications. » (Secteur: justice)







# L'EFFET DU DIVICO DANS LA PRATIQUE PROFESSIONNELLE AUPRÈS DES AUTEURS

## LA PLACE DE LA VICTIME DANS LE TRAVAIL AVEC LES AUTEURS DE VIOLENCES

- **Changement de perspective** : une évolution vers une prise en compte de la victime, de l'auteur et de l'entourage ;
- **Activation du DIViCo et échanges d'informations** : redonner une place centrale à la victime dans la prise en charge de l'auteur, en assurant que ses besoins et sa sécurité restent prioritaires.

« Pour les professionnels qui travaillent avec **les auteurs**. Quelle est finalement **la place de la victime** ? Lors de l'activation du DIViCo par exemple, on peut redonner de la place à la victime. Bien sûr, cela ne signifie pas donner des informations sensibles. Mais, cela pourrait offrir des éléments sur la manière dont la victime vit la situation, ce qui permettrait peut-être de mieux intégrer sa perspective dans le processus, tout en **restant vigilant**. Il ne faut évidemment pas venir renforcer le contrôle de l'auteur ou alimenter son processus de domination sur la victime. Donc, il y a une véritable évaluation à faire. Dans ce cadre, le DIVICO peut vraiment contribuer à ce processus. » (Secteur: justice)



05

## UN PARTICULARISME LIEGEOIS





06

## UN PROJET NOVATEUR

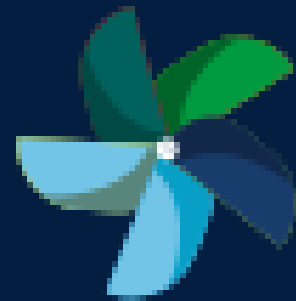
# SUITE DE L'ÉTUDE

- ▶ **Analyse des derniers entretiens ET interprétation du matériau au regard de la littérature scientifique**
- ▶ **Rapport intermédiaire** (fin novembre 2024)
- ▶ **Rapport final** (fin décembre 2024)



# VIOLENCE DANS LE COUPLE : PRÉVENTION ET GESTION DU RISQUE

Premiers résultats de l'évaluation du DIViCo



**DIViCo**  
Liège

PAR SARAH EL GUENDI (PHD)

Chercheuse en criminologie

ULiège | Faculté de droit, science politique et criminologie

Département de criminologie

Université de Liège

