

# Validation d'un outil d'évaluation de l'attachement chez l'enfant : Les histoires à compléter

Justine Marneffe, Manon Delhalle, Adélaïde Blavier, Raffaella Di Schiena

# Table des matières

**01**

**Introduction**

**02**

**Histoires à  
compléter**

**03**

**Méthodologie de  
la recherche**

**04**

**Résultats de la  
recherche**

**05**

**Implications  
cliniques**

**06**

**Perspectives de  
recherche**

01

# Introduction



# Point théorique sur l'attachement (1)

- Définition : « un schème de comportement instinctif, ayant pour fonction de protéger l'enfant des dangers » (Bowlby, 1969)



# Point théorique sur l'attachement (2)

Difficultés d'attachement :

**Attachement *sé*cure et *insé*cure**  
(évitant, ambivalent et  
désorganisé)

(Ainsworth, 1967 ; Main & Hesse, 1990)



Troubles de l'attachement :

**Trouble réactionnel de  
l'attachement (TRA) et de  
désinhibition du contact  
social (TDCS)**

# Prévalence

- **Troubles de l'attachement** = **peu fréquents** → parmi une population d'enfants sévèrement négligés, moins de 10% des enfants sont diagnostiqués avec un TRA et 20% des enfants avec un TDCS (Gleason et al., 2011).
- **Difficultés d'attachement** = les **plus fréquentes** dans la réalité clinique car elles touchent les enfants de la population générale.

# Contexte de la recherche

**Constat** : Peu d'outils d'évaluation de l'attachement chez l'enfant **validés statistiquement et en français** existent ! (Gullone & Robinson, 2005)

Ex : L'Échelle de sécurité des perceptions d'attachement au père et à la mère (Kerns et al., 1996),  
Inventaire de l'attachement aux parents et aux pairs (Gullone & Robinson, 2005), ...

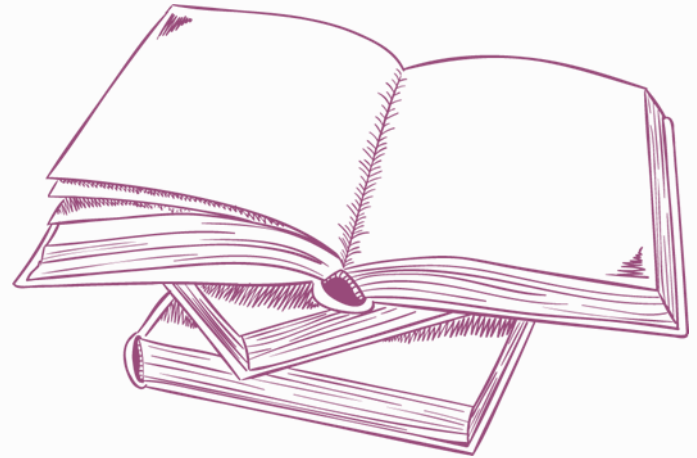
Histoires à compléter (Miljkovitch et al., 2003) > *Attachment Story Completion Task* (Bretherton et al., 1990)

⇒ Besoin de vérification de la validité psychométrique de l'outil

# 02

## **Histoires à compléter**

**(Bretherton et al., 1990 ; Miljkovitch et al., 2003)**





# Histoires à compléter (HAC)

Représentations  
d'attachement chez l'enfant

Contenu : situations de vie  
familiale

Récits partagés entre le  
professionnel et l'enfant

1 histoire *Warm-up*, puis 5  
histoires avec évocation d'un  
évènement stressant

Manipulation des figurines

Passation : filmée  
Durée : 20-25 minutes



# HAC : Système de codage Q-Sort

65 items répartis dans 7 échelles qui évaluent le comportement verbal et non-verbal de l'enfant lors de la passation.



7 échelles :

- Collaboration,
- Représentations de soutien parental,
- Narratif positif,
- Expression d'affects appropriés,
- Réaction à la séparation,
- Distance symbolique,
- Faible compétence narrative

# HAC : Système de codage Q-Sort

65 items à trier selon une distribution gaussienne pour avoir les comportements très caractéristiques (score 7) et pas du tout caractéristiques (score 1) de l'enfant.

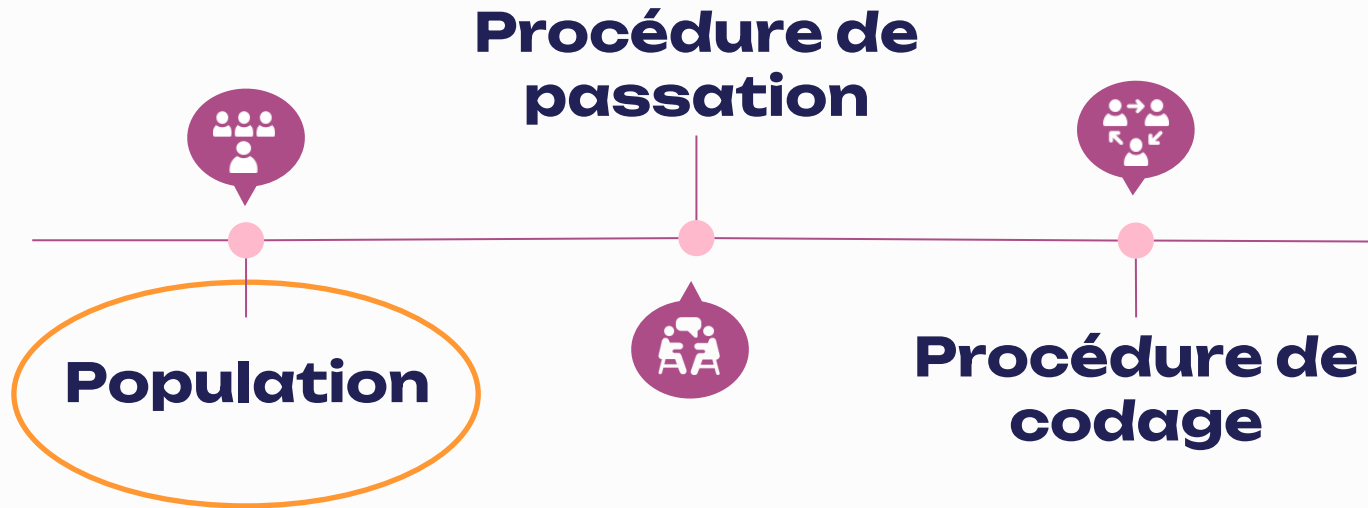


# 03

## Méthodologie de la recherche



# Design expérimental



# Population



→ Population francophone tout-venant

→ 107 enfants

→ Âgés de 3 à 8 ans

Trouble  
développemental  
majeur

Trouble du  
spectre de  
l'autisme



**Critères de non-inclusion :**

# Design expérimental



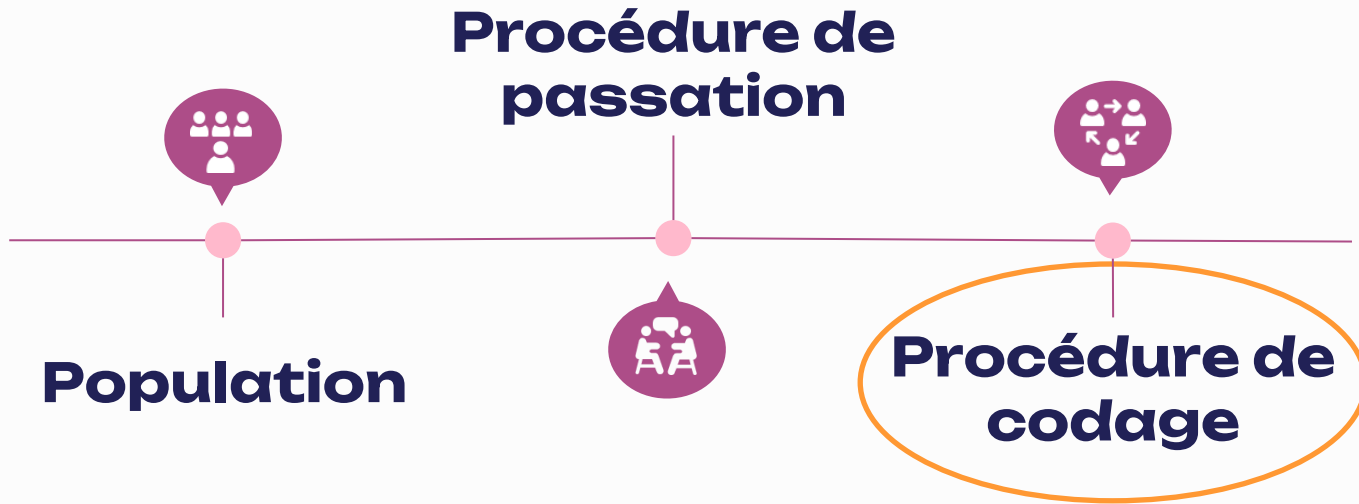
# Procédure de passation



- 11 étudiants de 3<sup>ème</sup> bachelier en psychologie
- Formés à la passation de l'outil
- Passations de l'outil filmées



# Design expérimental



# Procédure de codage



- 3 juges pour la cotation des vidéos
- Formés à la procédure de passation et de codage
- 22 vidéos en commun
- Partage des vidéos de façon aléatoire
- Réunions entre juges

# 04

## Résultats de la recherche



# Tableau récapitulatif

	<b>Attentes</b> (Miljkovitch et al., 2003)	<b>Résultats</b>	<b>Discussion</b>
<b>Fidélité inter-juge</b>	<ul style="list-style-type: none"><li>• Positive</li><li>• Modérée à élevée</li></ul>	<ul style="list-style-type: none"><li>• Positive</li><li>• <b>Faible à modérée (icc &gt;.50)</b></li></ul>	<ul style="list-style-type: none"><li>• Qualité du codage des 3 juges</li><li>• Petite taille d'échantillon commun</li></ul>

# Tableau récapitulatif

	<b>Attentes</b> (Miljkovitch et al., 2003)	<b>Résultats</b>	<b>Discussion</b>
<b>Fidélité inter-juge</b>	<ul style="list-style-type: none"><li>• Positive</li><li>• Modérée à élevée</li></ul>	<ul style="list-style-type: none"><li>• Positive</li><li>• <b>Faible à modérée (icc &gt;.50)</b></li></ul>	<ul style="list-style-type: none"><li>• Qualité du codage des 3 juges</li><li>• Petite taille d'échantillon commun</li></ul>
<b>Consistance interne</b>	<ul style="list-style-type: none"><li>• Acceptable pour l'échelle de distance symbolique</li><li>• Très satisfaisante pour les 6 autres échelles</li></ul>	<ul style="list-style-type: none"><li>• <b>Insatisfaisante pour 2 échelles (<math>\alpha &lt;.50</math>)</b></li><li>• Acceptable pour 2 échelles (<math>\alpha &gt;.50</math>)</li><li>• Très satisfaisante pour 3 échelles (<math>\alpha &gt;.70</math>)</li></ul>	<ul style="list-style-type: none"><li>• Manque de clarté de certains items</li></ul>

# Tableau récapitulatif

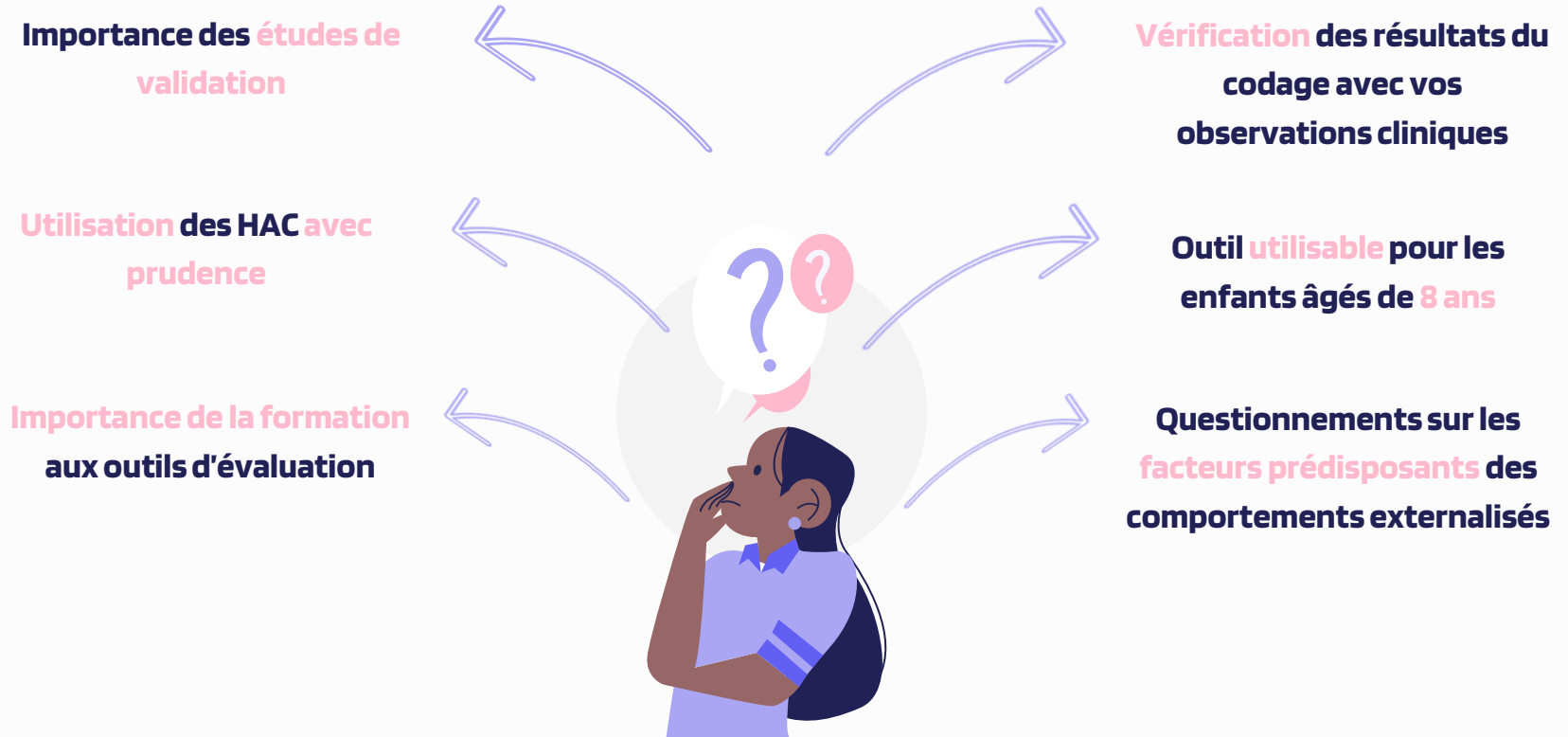
	<b>Attentes</b> (Miljkovitch et al., 2003)	Résultats	Discussion
<b>Fidélité inter-juge</b>	<ul style="list-style-type: none"> <li>Positive</li> <li>Modérée à élevée</li> </ul>	<ul style="list-style-type: none"> <li>Positive</li> <li>Faible à modérée (<math>icc &gt; .50</math>)</li> </ul>	<ul style="list-style-type: none"> <li>Qualité du codage des 3 juges</li> <li>Petite taille d'échantillon commun</li> </ul>
<b>Consistance interne</b>	<ul style="list-style-type: none"> <li>Acceptable pour l'échelle de distance symbolique</li> <li>Très satisfaisante pour les 6 autres échelles</li> </ul>	<ul style="list-style-type: none"> <li>Insatisfaisante pour 2 échelles (<math>\alpha &lt; .50</math>)</li> <li>Acceptable pour 2 échelles (<math>\alpha &gt; .50</math>)</li> <li>Très satisfaisante pour 3 échelles (<math>\alpha &gt; .70</math>)</li> </ul>	<ul style="list-style-type: none"> <li>Manque de clarté de certains items</li> </ul>
<b>Validité de construit</b>	<ul style="list-style-type: none"> <li>Degré de sécurité et d'insécurité prédit significativement la présence de comportements externalisés</li> </ul>	<ul style="list-style-type: none"> <li>Non significativité du lien de prédiction</li> </ul>	<ul style="list-style-type: none"> <li>Population étudiée</li> </ul>

**05**

## **Implications cliniques**



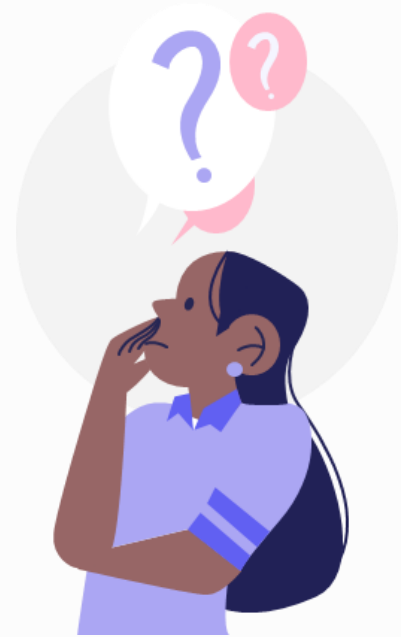
# Que faut-il retenir de nos résultats ?





06

## Perspectives de recherche



# Perspectives

01

Tester à nouveau la fidélité inter-juge avec un plus grand échantillon à coder en commun,

02

Créer une guideline qualitative plus précise quant aux observations attendues pour chaque item,

03

Reproduire cette étude en y ajoutant une comparaison entre un groupe clinique et un groupe contrôle,

# Merci pour votre attention !

## Avez-vous des questions ?



### Justine Marneffe

- *Assistante* dans le service de psychologie clinique de l'enfant, sous la direction de Raffaella Di Schiena
- *Psychologue clinicienne pour enfants et adolescents* à la CPLU
- Adresse mail: [justine.marneffe@uliege.be](mailto:justine.marneffe@uliege.be)

# Bibliographie

Ainsworth, M. D. S. (1967). *Infancy In Uganda, Infant Care and the Growth of Love*. <https://lib.ugent.be/en/catalog/rug01:000757591>

Bowlby, J. (1969). *Attachement et perte, vol. 1 : L'attachement*. Presses Universitaires de France.

Bretherton, I., Ridgeway, D., & Cassidy, J. (1990). Assessing internal working models of the attachment relationship: An attachment story completion task for 3-year-olds. In M. T. Greenberg, D. Cicchetti, & E. M. Cummings, *Attachment in the preschool years. Theory, research, and intervention* (pp. 273–310). University Chicago Press. <https://psycnet.apa.org/record/1990-98514-009>

Gleason, M. M., Fox, N. A., Drury, S. S., Smyke, A. T., Egger, H. L., Nelson, C. A., Gregas, M., & Zeanah, C. H. (2011). Validity of Evidence-Derived criteria for reactive attachment disorder: Indiscriminately Social/Disinhibited and Emotionally Withdrawn/Inhibited types. *Journal of the American Academy of Child and Adolescent Psychiatry*, 50(3), 216-231.e3. <https://doi.org/10.1016/j.jaac.2010.12.012>

Guedeney, A., & Guedeney, N. (2016). *L'attachement : Approche théorique: Du bébé à la personne âgée* (4th ed.). Elsevier Masson.

Gullone, E., & Robinson, K. (2005). The Inventory of Parent and Peer Attachment? Revised (IPPA-R) for children: a psychometric investigation. *Clinical Psychology & Psychotherapy/Clinical Psychology and Psychotherapy*, 12(1), 67–79. <https://doi.org/10.1002/cpp.433>

Kerns, K. A., Klepac, L., & Cole, A. (1996). Peer relationships and preadolescents' perceptions of security in the child-mother relationship. *Developmental Psychology*, 32(3), 457–466. <https://doi.org/10.1037/0012-1649.32.3.457>

Main, M., & Hesse, E. (1990). Parents' unresolved traumatic experiences are related to infant disorganized attachment status: Is frightened and/or frightening parental behavior the linking mechanism? In M. T. Greenberg, D. Cicchetti, & E. M. Cummings, *Attachment in the preschool years: Theory, research, and intervention* (pp. 161–182). The University of Chicago.

# Bibliographie

Miljkovitch, R., Pierrehumbert, B., Karmaniola, A., & Halfon, O. (2003). Les représentations d'attachement du jeune enfant. Développement d'un système de codage pour les histoires à compléter. *Devenir, 15*(2), 143. <https://doi.org/10.3917/dev.032.0143>

Monette, S., Terradas, M. M., Boudreault, M. Y., Carrier, A., Ruest-Blanger, A., Robert, A., Archambault, M., Cyr, C., & Couture, S. (2018). Troubles de l'attachement : validation d'un questionnaire basé sur le DSM-5. *Enfance, N° 4*(4), 511–532. <https://doi.org/10.3917/enf2.184.0511>