

# Landschapsbiografie en het gebruik van ruimte in een dodenstad

NICO STARING

Hoe ontwikkelde de Memphisische dodenstad Sakkara zich gedurende het Nieuwe Rijk? Die vraag wordt beantwoord door de biografieën van individuele grafmonumenten met elkaar te verbinden en te komen tot een biografie van het landschap.



## INTRODUCTIE VAN EEN ONDERZOEKSPROJECT

Het onderzoeksproject *The Walking Dead at Saqqara* bestudeert de formatie van het culturele landschap.<sup>1</sup> Het project richt zich daarbij op de dodenstad van de Oudegyptische “hoofdstad” Memphis en is in het bijzonder toegespitst op het Egyptische Nieuwe Rijk (ca. 1539-1078 v. Chr.). Om het onderzoeksdoel te realiseren, heeft het project drie perspectieven geïdentificeerd die samen het culturele landschap vorm(d)en. De menselijke gebruiken en de transmissie van tekst en

Afb. 1 Straatbeeld in de binnenstad van Leiden, kruising Lange Mare en Haarlemmerstraat, maart 2018. Foto: Sleutelstad.nl/Buro JP.

beeld worden door respectievelijk Lara Weiss en Huw Twiston Davies bestudeerd. De interactie tussen mens en landschap is het onderwerp van mijn studie. Dit artikel beschrijft dat deelonderzoek en presenteert enkele eerste resultaten.

Het voornaamste concept dat aan het landschapsperspectief ten grondslag ligt, is dat de grafstructuren in Sakkara – net zoals in iedere andere begraafplaats – gebouwd zijn in een “multi-temporaal” of “gelaagd” landschap. De doden, die er als het ware gematerialiseerd zijn in hun graven, kunnen de handelingen en het gedrag van toekomstige generaties mogelijk blijvend beïnvloeden. Zij zijn de *Walking Dead* in de titel van het onderzoeksproject.

De dynamische relatie tussen de levensgeschiedenis van mens en landschap heeft de laatste jaren de interesse van wetenschappers getrokken.<sup>2</sup> Die interesse heeft geresulteerd in het ontstaan van landschapsbiografie als een nieuwe benadering om de geschiedenis van het landschap te bestuderen. Ik zal deze bijdrage beginnen met enkele van de leidende principes die aan deze nieuwe benadering ten grondslag liggen.

## DE GELAAGDHEID VAN HET LANDSCHAP

De zogenaamde “multi-temporaliteit” of “gelaagdheid” van het landschap is het makkelijkst te illustreren aan de hand van een modern voorbeeld: de Leidse binnenstad in het voorjaar van 2018 (afb. 1). Wat aan dit straatbeeld opvalt, is dat het niet bestaat uit vroeg 21<sup>e</sup>-eeuwse gebouwen, gloednieuwe auto's die door de straten rijden en mensen die de laatste mode dragen.<sup>3</sup> Het heden in het straatbeeld van Leiden bestaat daarentegen uit een serie van “verleden tijden” die ervoor zorgen dat het heden “multi-temporaal” of “gelaagd” is. Het verleden bestaat hier in het heden; of, sterker nog, het verleden is grotendeels het heden. Het straatbeeld is opgebouwd uit een mix van elementen uit het verleden: van de eeuwenoude gebouwen met nieuwe elementen die aan de façades bevestigd zijn tot de jonge bomen en de recentelijk opnieuw bestrate winkelstraat. De foto is een momentopname en slechts een deel van de handelingen van de mensen op de foto zullen in een toekomstig straatbeeld nog zichtbaar zijn. Ieder nieuw moment draagt zo bij aan de ophoping van “tijdelijkheid” uit het verleden.

De straat op de foto heeft een eigen geschiedenis en als we die geschiedenis induiken, dan blijkt het de vorm te hebben aangenomen van een oude, gedempte gracht. De gracht moest destijds plaats maken voor een straat om in de veranderde infrastructurele behoeften van de stad te voorzien. Veel van de mensen die over deze straat



Afb. 2 Een moderne stadskarta van Leiden naast de kaart anno 1675. De pijl geeft de locatie van het straatbeeld in afb. 1. Bron: internet, bewerkt door Nico Staring.

lopen, zullen geen idee hebben van de voormalige aanwezigheid van de gracht. Maar toch beïnvloedt diezelfde gracht de manier waarop men zich door de stad beweegt.

Als we uitzoomen en de stad van bovenaf beschouwen, dan vertoont de moderne plattegrond veel gelijkens met de vorm van de stad zoals die te zien is op een kaart uit 1675 (afb. 2). Veel van de gebouwen op de oude kaart zijn inmiddels verdwenen, en menig gracht is sinds die tijd gedempt. Toch is de lay-out van de oude stad nog duidelijk zichtbaar in de stad anno nu. Het eeuwenoude ontwerp blijft het gedrag van mensen in het heden beïnvloeden. Het heeft ook invloed op de manier waarop ruimte beleefd en gebruikt wordt. Het stratenpatroon belichaamt als het ware de beweging van vele generaties mensen.

#### DE AUTEURS VAN HET LANDSCHAP

De landschapsbiografie contrasteert het werk van de cultureel geograaf Marwyn Samuels<sup>4</sup> met dat van filosoof Michel De Certeau.<sup>5</sup> Beiden gebruiken de term “landschaps-auteurschap”. Met die term proberen ze degenen te identificeren die verantwoordelijk waren voor het vormgeven van het stadslandschap. Allebei illustreren hun visie met Manhattan in New York.

Samuels beargumenteert dat het stadslandschap van Manhattan een voorbeeld bij uitstek is van een landschap dat onlosmakelijk verbonden is met invloedrijke individuen. Zij zijn de auteurs van het landschap. Tot hen rekt hij mensen als de stedenbouwkundige Robert Moses en de uitvinder van de wolkenkrabber, Louis Sullivan, en diverse invloedrijke families zoals de Rockefellers en de Harrimans. Volgens Samuels zou de stad zich totaal anders ontwikkeld hebben zonder deze invloedrijke individuen. Hun levens zijn daarom onlosmakelijk verbonden met het leven van Manhattan. Hun creaties beïnvloeden de dagelijkse levens van de miljoenen mensen die in de stad wonen, werken en zich erdoorheen bewegen.

Anders dan Samuels, is De Certeau vooral geïnteresseerd in het concept van de stad als een plaats waar het leven van alledag zich afspeelt. Hij is geïnteresseerd in de mensen die continu actief vorm geven aan de geleefde ruimte. Hij beargumenteert dat als je de echte auteurs van het landschap wilt ontmoeten, je de stad niet van bovenaf moet bekijken, maar juist tot op straatniveau moet afdalen. Daar bevinden zich de “gewone beoefenaars” die zich door de “stadstekst” heen bewegen.

Traditionele beschrijvingen van het Oude Egypte benaderen het landschap op de manier waarop Samuels dat doet. Het zijn vaak koningen en hooggeplaatste individuen die de belangrijkste, vormende rol toebedeeld krijgen. Ze zijn, met andere woorden, de “auteurs” van het Oudegyptische landschap. Met een dergelijke benadering verlies je het daadwerkelijke gebruik en de gebruikers van een plaats of landschap uit het oog. In dit artikel wil ik de rol van invloedrijke individuen niet marginaliseren. Zij hadden wel degelijk een aandeel in het vormen van het Memphitische landschap. Maar dat is niet het complete verhaal. Een biografische benadering van het landschap brengt ook de “gewone beoefenaars” onder het voetlicht. Naar mijn mening resulteert die wisselwerking in een vollediger begrip van de dynamiek waaraan een geleefde dodenstad onderhevig was.

#### DE DODENSTAD SAKKARA IN HET NIEUWE RIJK

Het woestijnplateau bij Sakkara bevat tenminste drie clusters met graven uit het Nieuwe Rijk. Het grootste cluster bevindt zich bezuiden de trappiramide van Djoser (afb. 3). Die begraafplaats is vooral bekend vanwege de monumentale tempelvormige grafstructuren die voor de Memphitische elite gebouwd werden. Archeologische opgravingen in dit grafveld hebben geresulteerd in een aanzienlijk corpus van gepubliceerd archeologisch, tekstueel en iconografisch materiaal. De individuele graven zijn ons daarom goed bekend. Om de ontwikkeling van het grafveld in z'n geheel te begrijpen, is het zaak de biografieën van al die individuele grafstructuren met elkaar te verbinden. Alleen zo komen we tot een beter begrip van de biografie van het landschap als geheel. Om dat te realiseren is het noodzakelijk alle gepubliceerde data nog eens grondig te evalueren.

Neem bijvoorbeeld het graf van Horemheb, de generaal die later koning werd (ca. 1305-1290 v. Chr.). Hij is bij uitstek een historisch personage wiens leven en carrière uitzonderlijk goed gedocumenteerd zijn. En toch blijven vele vragen met betrekking tot de levensgeschiedenis van zijn grafmonument onbeantwoord. Oude interpretaties

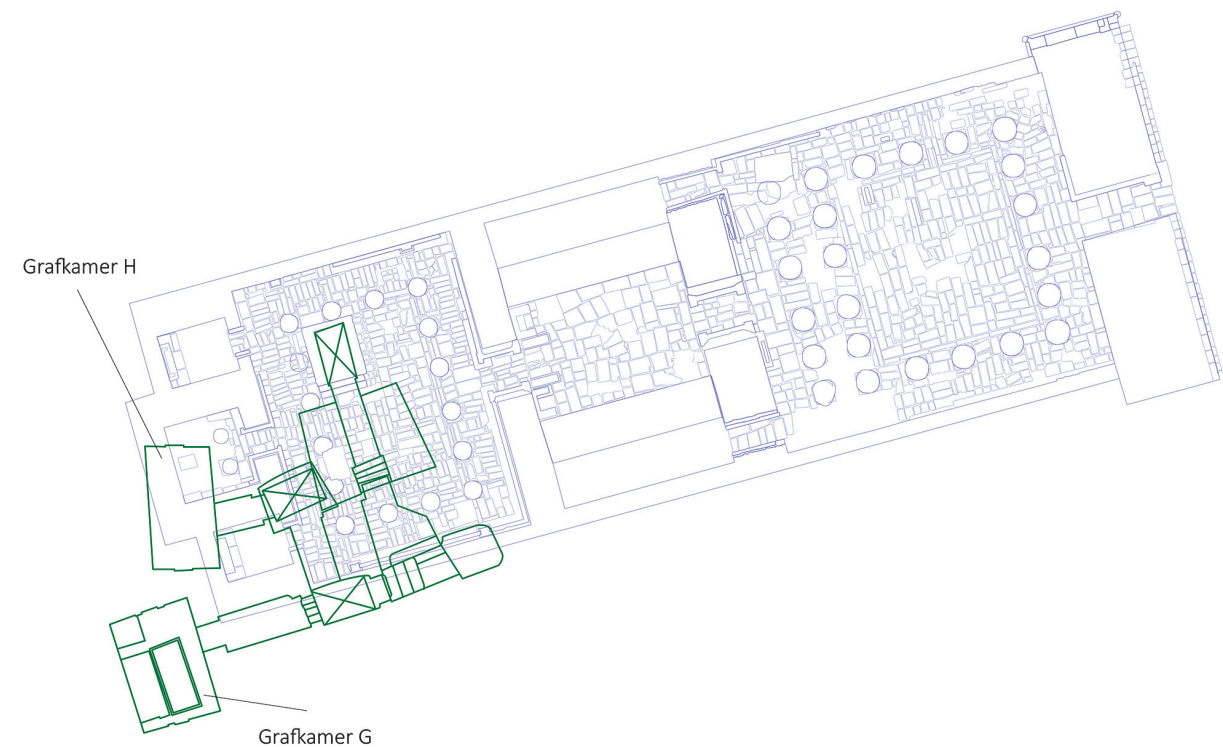


Afb. 3 Sakkara ten zuiden van de trappiramide van Djoser. Foto: Nico Staring.

zullen daarom tegen het licht van nieuwe data en inzichten gehouden moeten worden.

De discussie over de datering en het gebruik van het graf draait met name om korte hiëratistische teksten die op wijnamforen geschreven waren. Die amforen werden in de ondergrondse ruimtes van het grafmonument gevonden. De ene groep teksten noemt een wijngaard van Horemheb in jaar 1 van een niet nader genoemde koning (Toetanchamon of Eje) en de andere groep dateert tot jaar 13 van koning Horemheb.<sup>6</sup>

De data op de amforen, hun vindplaats in het graf, en aanvullend archeologisch en iconografisch materiaal werden destijds onmiddellijk in verband gebracht met wat er toentertijd, op het moment van opgraven in 1975, bekend was over de historische figuur Horemheb. De data werden nauwelijks in hun archeologische context geanalyseerd. Voor deze korte bijdrage voert het te ver om de gedateerde amforen en hun archeologische context tot in detail te bespreken.<sup>7</sup> Echter, op basis van een grondige analyse van het gepubliceerde materiaal

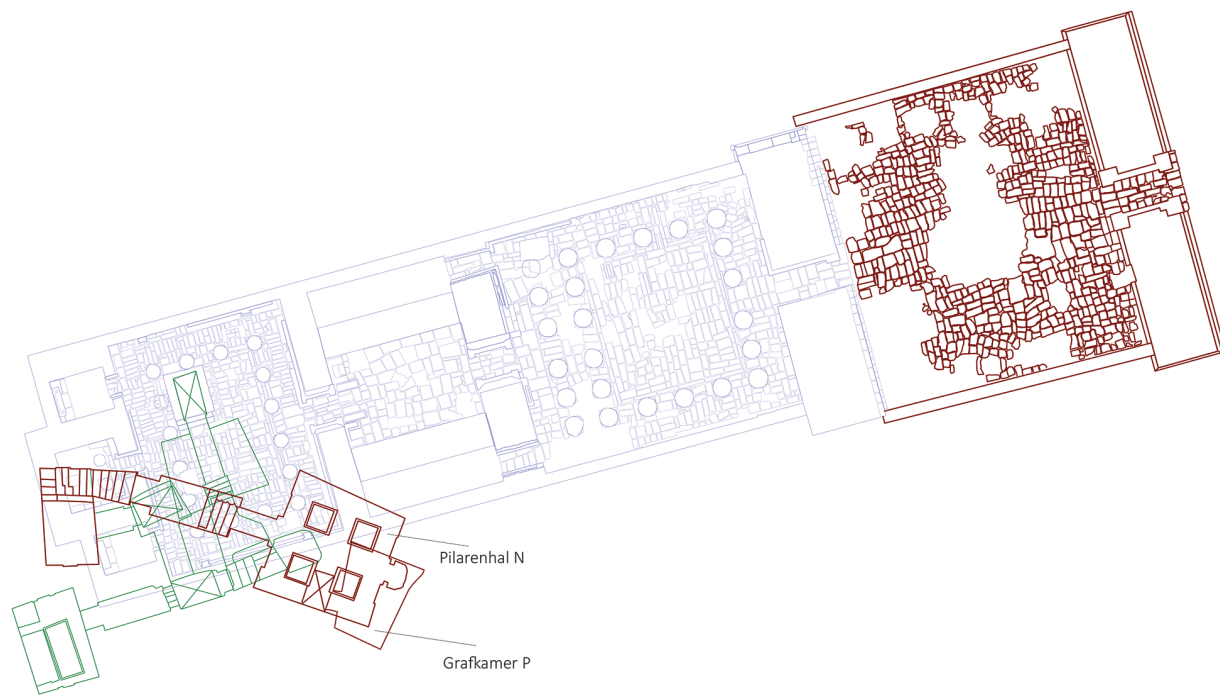


Afb. 4 Het grafmonument van Horemheb, fase 1. Afbeelding: Nico Staring.

meen ik twee bouwfasen in het ondergrondse grafcomplex te kunnen onderscheiden. De eerste fase kan geassocieerd worden met de bouw van de eerste fase van de bovengrondse structuur van het graf. Het ondergrondse grafcomplex bevatte toen twee grafkamers: F en H (afb. 4). Kamer H bevond zich enkele meters onder de bovengrondse centrale cultuskapel. Die positionering lijkt mij niet toevallig en duidt erop dat het de beoogde grafkamer van de grafeigenaar, Horemheb, was.

Nog tijdens de regering van Toetanchamon (ca. 1319-1310 v. Chr.) werd het bovengrondse grafmonument in z'n geheel van reliëfdecoratie voorzien. Recent ontdekte reliëfblokken blijken precies te passen aan een scène die zich op de zuidmuur van de peristylehof bevindt.<sup>8</sup> Eén van de figuren betreft een koning en de bijbehorende hiëroglifische inscriptie identificeert hem als Toetanchamon. Het kan daarom niet anders dan dat het graf gebouwd en gedecoreerd werd toen Horemheb nog generaal was.

Toen Horemheb rond 1305 v. Chr. de troon besteeg, werd zijn voormalige privégraf aangepast en uitgebreid, zowel ondergronds als bovengronds (afb. 5). Aan het ondergrondse grafcomplex werd een serie kamers en gangen toegevoegd. Het kalksteenpuin dat daarbij vrij kwam, werd voor de bovengrondse ingangspyloon gedeponeerd.<sup>9</sup> Daar dien-



Afb. 6 De dodenstad Sakkara bezuiden de piramide van Djoser, Leids-Turijnse opgravingsconcessie, tijdens het Nieuwe Rijk. De grafstructuren in het blauw dateren tot de late 18<sup>e</sup> dynastie en de structuren in het rood tot de 19<sup>e</sup> en 20<sup>e</sup> dynastie. Afbeelding: Nico Staring.

Ten eerste breidde de begraafplaats zich in noordelijke richting uit. Die ontwikkeling wijst mogelijk op het feit dat de vroegste tombes vlakbij de voornaamste toegangsweg tot het verhoogde woestijnplateau gebouwd werden. Hoewel er natuurlijk meerdere manieren waren om het plateau te bereiken, lijkt de *wadi* (droogstaande rivierbedding) met de moderne naam Tabbet el-Guesch de voornaamste kandidaat voor de hoofdtoegangsweg in het Nieuwe Rijk. Oudegyptische priesters die de Nieuwe Rijkstempel van Ptah in Memphis in een rechte lijn verlieten kwamen exact bij de ingang tot de *wadi* uit, een kleine 3 km naar het westen.

De meeste graftombes in de opgravingsconcessie van de Leids-Turijnse expeditie dateren tot de periode rond de regering van Toetanchamon (afb. 6). De eigenaars van die graven waren leden van het koninklijke hof en het bestuur van stad en land. Onder hen waren ook hoge militairen en hogepriesters. Hun graftombes werden als vrijstaande monumenten gebouwd, waarbij ruimte gelaten werd tussen de individuele graven. Deze monumenten werden min of meer gelijktijdig gebouwd. Op enig moment waren er dus meerdere monumenten in aanbouw, hoewel de bouwwerkzaamheden niet op hetzelfde moment aanvingen of voltooid werden. Alle monumenten hebben een vergelijk-

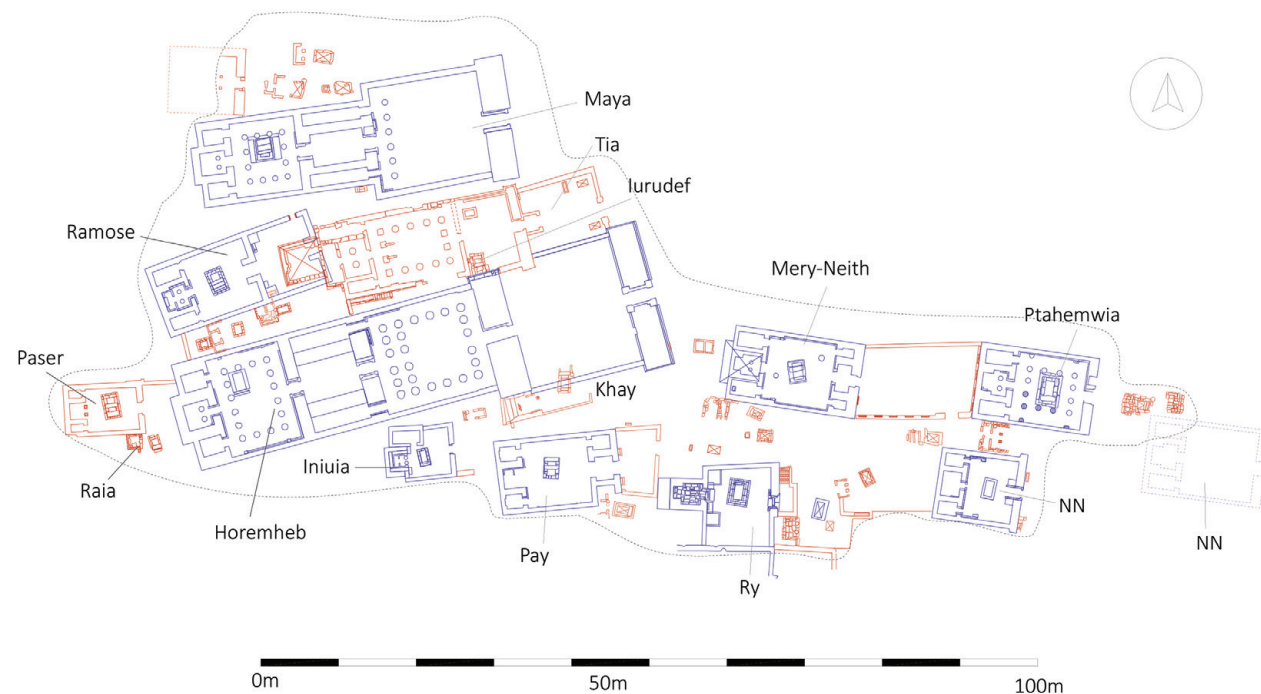
de het als fundering voor de nieuwe voorhof welke in deze fase werd toegevoegd. Eerder is al geweest op het koninklijke karakter van de ondergrondse ruimtes die tot de tweede fase dateren.<sup>10</sup> Het lijkt er daarom op dat deze aanpassingen het Memphitische privégraf tot een koningsgraf moesten transformeren. Het tweede-fase-project zou echter nooit voltooid worden: de pilarenhal N en grafkamer P zijn onvoltooid. Enkele jaren na zijn troonsbestijging begon Horemheb immers met het aanleggen van een graf (KV 57) in het Thebaanse Dal der Koningen.

Desalniettemin werd het Memphitische graf gebruikt voor begraving. Er werd tenminste één persoon met een hoge status begraven (in grafkamer F). Mogelijk was dat Horemheb's koningin, Moetnodjmet. Later, in de Ramessidische periode, veranderde de functie van het grafmonument en ging het dienstdoen als koninklijke tempel met een cultus voor de vergoddelijkte Horemheb.

### VAN GRAFBIOGRAFIE TOT LANDSCHAPSBIOGRAFIE

De biografieën van alle afzonderlijke tombes in deze begraafplaats zijn met elkaar verweven en kunnen daarom niet geïsoleerd van elkaar bestudeerd worden. Alle individuele biografieën tezamen vormen de biografie van het landschap. Een alles overkoepelende studie naar de biografie van het landschap in Memphis is nog verre van afgerond. Wel is het mogelijk om hier een aantal voorlopige resultaten te delen.

Afb. 5 Het grafmonument van Horemheb, fase 2. Afbeelding: Nico Staring.



baar basisontwerp. Het zijn namelijk variaties op het tempelgraf-concept. Toch zijn er ook hele duidelijke verschillen zichtbaar in grootte, vorm van individuele architecturale elementen, oriëntatie, enzovoort. Die verschillen weerspiegelen de variatie in sociale rang, beschikbare financiële middelen en andere individuele overwegingen. Bij overlijden van de grafeigenaar ging het “leven” van een graf gewoon door. Latere ingrepen konden het uiterlijk van de graven flink veranderen. Zo werd het graf van Horemheb uitgebreid toen de generaal koning werd. Het graf van Pay werd op een zelfde wijze uitgebouwd. De zoon van de grafeigenaar, Raia, voegde een voorhof toe. De vorm van die voorhof werd duidelijk beïnvloed door de aanwezigheid van een ander graf, namelijk dat van Ry, de oostelijke buurman. Door dit soort ingrepen bleef de dodenstad continu in ontwikkeling. Bovendien werden de open ruimtes tussen de monumentale grafmonumenten uit de late 18<sup>e</sup> dynastie in toenemende mate opgevuld met kleinere grafkapellen. Ook die kapellen variëren sterk in vorm en grootte. En ook hier lijken individuele overwegingen en omstandigheden de keuze voor graf en locatie bepaald te hebben.

Sommige graven werden precies tussen reeds bestaande grafstructuren in gebouwd. De ruimtes zullen eerder gefungeerd hebben als doorgang, onderdeel van een route door de dodenstad. Het bouwen van een kapel op precies die plek had tot gevolg dat de doorgang voortaan geblokkeerd was. Bepaalde bestemmingen in of voorbij het grafveld moesten nu via een andere weg bereikt worden.

Reeds bestaande grafstructuren werden niet altijd “gerespecteerd”. De bouw van het ene graf kon negatieve gevolgen hebben voor een ander. Dat is bijvoorbeeld het geval bij het graf van Tia, de zwager van koning Ramses II (ca. 1279-1213 v. Chr.). Diens grafpiramide werd pontificaal in de voorhof van het graf van de legerofficier Ramose geplaatst. Ook de ingangspyloon moest voor de bouwwerkzaamheden wijken. Toch betekende het niet het einde van het gebruiksleven van dat graf. Integendeel, een nieuwe doorgang in de noordmuur van de voorhof zorgde ervoor dat bezoekers het graf van Ramose konden blijven bezoeken. Deze nieuwe ingang werd met kalkstenen deurposten afgezet. De figuratieve graffiti die hier later ingekrast werden, vormen tastbaar bewijs voor de latere grafbezoekers.

In een aantal gevallen werden grafkapellen tegen de buitenmuur van een reeds bestaand, monumentaal graf aan gebouwd. Dat gebeurde bijvoorbeeld bij het graf van Ry. Daarnaast kwam er een soort portiek voor de oorspronkelijk grafingang. Door die toevoeging benaderden mensen het graf niet langer vanuit het oosten, maar vanuit het noorden. De noodzaak voor deze portiek kwam waarschijnlijk voort uit

een veranderende situatie buiten het graf. Het loopoppervlak werd steeds verder opgehoogd en er werden verschillende kapellen in het oosten bijgebouwd. Eén van die kapellen blokkeerde de oostelijke toegang tot het graf van Ry. Vanuit de zuidelijke *wadi*-toegangsweg tot de dodenstad moesten bezoekers aan het graf van Ry dus een flinke omweg maken. Het gebied ten oosten van het graf werd geleidelijk aan een doodlopende weg.

### EEN STEDELIJKE PARALLEL: AMARNA

Een parallel voor de manier waarop het Nieuwe Rijksgrafveld in Sakkara zich ontwikkelde, vinden we in het stedelijk gebied van Amarna, de nieuwe hoofdstad van koning Achnaton (ca. 1339-1322 v. Chr.) in Midden-Egypte. Het is een stad die uit min of meer dezelfde tijd dateert als de gebruiksfase met de grote monumentale grafstructuren in Sakkara, de late 18<sup>e</sup> dynastie. Volgens Barry Kemp duidt het grondplan van Amarna op het tegenovergestelde van stadplanning.<sup>11</sup> De stad groeide op twee manieren. Ten eerste was er sprake van zijdelingse uitbreiding. De stad breidde zich steeds verder naar het oosten uit, de woestijn in. Ten tweede groeide de stad door het opvullen van de ruimtes tussen de grote stadsvilla's die tot de eerste fase van het koloniseren van de woestijnvlakte behoord hadden. De fase van kolonisatie en latere ontwikkeling duiden volgens Kemp niet op het bestaan van een “masterplan” voor de nieuwe stad. De geobserveerde ruimtelijke spreiding lijkt eerder gemodelleerd te zijn naar de woonwijken elders in Egypte van waaruit men naar Amarna verhuisd was. Mensen namen hun tradities en gewoontes mee naar de nieuwe hoofdstad. De woonwijken waren volgens Kemp georganiseerd op basis van een patroon-cliënt relatie. De kleinere woningen van mensen van lagere rang clusterden rond de grote stadsvilla's van de hogere bestuurders waaraan ze ondergeschikt waren.

### SOCIALE STRUCTUUR EN FAMILIERELATIES IN EEN DODENSTAD?

Het is onmogelijk om de situatie in de stad 1-op-1 te projecteren op de materiële overblijfselen van de dodenstad Sakkara. Toch wil ik de mogelijkheid openhouden dat een vergelijkbare sociale structuur van invloed was op de ruimtelijke organisatie en ontwikkeling van het grafveld in Sakkara. Er is nog veel aanvullend onderzoek nodig om deze hypothese verder uit te werken. Toch lijken twee voorbeelden, uit respectievelijk de 18<sup>e</sup> en de 19<sup>e</sup> dynastie, deze hypothese te onderbouwen. Het eerste voorbeeld betreft het graf van Ry, de legeraanvoerder die onder generaal Horemheb diende.<sup>12</sup> Zijn graftombe ligt in het zuido-



lijke deel van de Leids-Turijnse opgravingsconcessie en werd in 2013 ontdekt. Enkele reliëfblokken bevonden zich nog op de oorspronkelijke positie op de muur van de offerkapel. Geen van die reliëfs bevatte tekst en daardoor bleef het graf lange tijd anoniem. Tot vorig jaar. Toen kwam ik erachter dat enkele reliëfblokken in het Egyptisch Museum in Berlijn uit dit graf afkomstig waren. Ze konden zo virtueel teruggeplaatst worden (afb. 7). De voorstelling op de noordmuur van de kapel toont Ry met zijn vrouw Maia zittend achter een offer tafel. Diverse offerdragers lopen op de offertafel af en twee mannen acteren in de rol van priester. Zij voeren het offerritueel uit. De korte hiëroglifische teksten identificeren de twee mannen als de dienaar, Ahanefer, en de stalmeester, Maia. Hun ambtstitels suggereren dat ze de rituele handelingen uitvoeren voor hun meerdere. Ry en Maia hadden voor zover bekend geen kinderen en daarom zal het onderhoud van hun graf en cultus afhankelijk geweest zijn van de inzet van hun sociale netwerk. Daartoe behoorden ook hun ondergeschikten.

Afb. 7 Reliëfdecoratie op de noordmuur van de kapel van Ry. De twee blokken in het midden bevinden zich in de collectie van het Egyptisch Museum in Berlijn (ÄM 7278); de andere blokken werden in situ aangetroffen tijdens de opgraving in 2013. Beeld: Nico Staring. Afzonderlijke foto's: Rijksmuseum van Oudheden, Leiden, Anneke de Kemp; SMV Ägyptisches Museum und Papyrussammlung, Jürgen Liepe.

Sociale relaties die men in het leven had, werden mogelijk in het graf vereeuwigd. De grafkapel tegen de oostelijke façade van het graf van Ry kan daarom misschien wel toegeschreven worden aan Ahanefer of Maia, of aan beiden. In de kleine grafkapel zijn geen teksten gevonden die deze hypothese kunnen onderbouwen. Echter, zoals het volgende voorbeeld aantoont, is dat geen gek idee.

Het grafmonument van Tia, de opzichter van het schathuis en zwager van Ramses II, was ook de laatste rustplaats van zijn ondergeschikten.<sup>13</sup> De grafkapel in de tweede open hof van het grafcomplex van Tia was voor loeroedef, een schrijver van het schathuis waar Tia de scepter zwaaide. Samen met enkele leden van zijn eigen familie werd loeroedef in de ruimte onder de kapel begraven. In de voorhof van het complex van Tia bevinden zich nog twee grafschachten. Bij de noordelijke grafschacht stond een gehavende stèle waarop verschillende leden van één familie staan afgebeeld. Hun precieze relatie met Tia is ons onbekend, maar het is aannemelijk dat één van hen ook in het schathuis werkzaam was.

Het voorbeeld van Tia laat zien dat een enkel grafcomplex als begraafplaats voor het huishouden van één hooggeplaatste grafeigenaar kon dienen. Op die manier wisten familieleden en ondergeschikten zich verzekerd van hun permanente aanwezigheid in het gevolg van een hooggeplaatst individu. Zo konden ze ook van de offercultus meeprofiteren en herinnerd worden op een plek die normaal gesproken uitsluitend aan leden van de Egyptische elite voorbestemd was. Andersom wist Tia zich verzekerd van het onderhoud van het graf en de offercultus. Immers, de families van de vele individuen die in zijn grafcomplex begraven lagen, zouden het graf blijven bezoeken.

### SAKKARA: EEN DODENSTAD IN PERMANENTE STAAT VAN ONTWIKKELING

De voorbeelden van Ry en Tia duiden op nog een ontwikkeling. Het lijkt er namelijk op dat de grafmonumenten uit de late 18<sup>e</sup> dynastie zo ontworpen waren, dat ze slechts enkele individuen of kleine familiegroepen konden herbergen. De latere toevoegingen aan of verbouwingen van de grafstructuren tonen aan, dat ze gaandeweg aangepast werden om aan de behoeften van latere generaties te kunnen voldoen. Terwijl deze grafmonumenten moesten worden geüpdatet, lijken de architecten van de grafcomplexen uit de latere 19<sup>e</sup> dynastie rekening gehouden te hebben met het lange termijngebruik. Deze complexen bieden namelijk ruimte aan hele families die in afzonderlijke grafkamers werden bijgezet. Die begravingen werden bovendien met een stèle of kapel gemarkeerd.

Deze observaties benadrukken dat graven niet gezien moeten worden als pasklare monumenten die, eenmaal “af”, voor altijd onveranderd bleven. Oudegyptische grafmonumenten kenden een levensloop die niet eindigde op het moment dat de grafeigenaar overleed. Bovendien vormden grafmonumenten onderdeel van een levend landschap. De latere aanpassingen (die niet noodzakelijkerwijs door de oorspronkelijke grafeigenaar voorzien waren) vormen een integraal onderdeel van de biografie van het monument. Grafmonumenten waren daarom bouwprojecten die continu in aanbouw waren. En net zoals de individuele graven verkeerde ook de dodenstad als geheel in een permanente staat van ontwikkeling.

## NOTEN

- 1 De tekst van dit artikel is gebaseerd op een lezing gegeven tijdens het 12<sup>e</sup> Internationale Egyptologencongres in Caïro, 5 november 2019. Het onderzoeksproject *The Walking Dead at Saqqara: The Making of a Cultural Geography* wordt gefinancierd door de Nederlandse Organisatie voor Wetenschappelijk Onderzoek (NWO, dossiernummer 016.Vidi.174.032) en uitgevoerd aan het Leids Instituut voor Regiostudies aan de Universiteit Leiden. Zie: <https://www.nwo.nl/onderzoek-en-resultaten/onderzoeksprojecten/i/52/28952.html>. Meer lezen over het project en de eerste resultaten van de deelprojecten? Zie de publicatie *Perspectives on Lived Religion: Practices – Transmission – Landscape*, red. N. Staring, H. Twiston Davies en L. Weiss (Leiden, 2019). Deze publicatie is te lezen op de website van de uitgever, Sidestone Press: <https://www.sidestone.com/books/perspectives-on-lived-religion>.
- 2 Zie vooral J. Kolen, *De biografie van het landschap: drie essays over landschap, geschiedenis, en erfgoed*, Dissertatie, Vrije Universiteit Amsterdam (Amsterdam, 2005); J. Kolen, H. Renes en R. Hermans, *Landscape Biographies, Geographical, Historical and Archaeological Perspectives on the Production and Transmission of Landscapes* (Amsterdam, 2015).
- 3 Naar: L. Olivier, ‘Duration, Memory and the Nature of the Archaeological Record’, in H. Karlsson (red.) *It’s About Time: The Concept of Time in Archaeology* (Göteborg, 2001), 66-67.
- 4 Samuels, M.S., ‘The Biography of Landscape: Cause and Culpability’, in D.W. Meinig (red.) *The Interpretation of Ordinary Landscapes* (New York, 1979) 51-88.
- 5 De Certeau, M., *The Practice of Everyday Life*, vertaling S. Rendall (Berkeley, 1984).
- 6 Voor de publicatie van het graf, zie: Martin, G.T., *The Memphite Tomb of Horemheb, Commander-in-chief of Tut’ankhamun, 1: The Reliefs, Inscriptions, and Commentary*, EES EM 55 (Londen, 1989). Voor een discussie van de amforen, zie ook J. Bourriau et al., *The Memphite Tomb of Horemheb, Commander-in-chief of Tut’ankhamun, 3: The New Kingdom Pottery* (Londen, 2005).
- 7 Een grondige analyse wordt in de monografie opgenomen die als eindresultaat van het onderzoeksproject gepubliceerd wordt.
- 8 Johnson, W.J., and Hawass, Z., ‘The Abusir Tutankhamun Relief Blocks: Origin and Context’, in J. van Dijk (red.) *Another Mouthful of Dust. Egyptological Studies in Honour of Geoffrey Thorndike Martin*, OLA 246 (Leuven, 2016), 323-334.
- 9 Voor de voorhof, zie: Raven, M.J. et al., *The Memphite Tomb of Horemheb Commander in Chief of Tutankhamun, V: The Forecourt and the Area South of the Tomb With Some Notes on the Tomb of Tia*, PALMA 6 (Turnhout, 2011).

## OVER DE AUTEUR

Nico Staring studeerde Egyptologie en Archeologie aan de Universiteit Leiden. In 2016 promoveerde hij aan Macquarie University in Sydney, Australië, op onderzoek naar Sakkara in het Nieuwe Rijk. Momenteel is hij als postdoctoraal onderzoeker werkzaam aan het Leids Instituut voor Regiostudies, Universiteit Leiden.

- 10 Van Dijk, J., *The New Kingdom Necropolis of Memphis. Historical and Iconographical Studies*, Dissertatie, Rijksuniversiteit Groningen (Groningen, 1993) 10-64.
- 11 Kemp, B., *The City of Akhenaten and Nefertiti: Amarna and Its People* (Londen, 2012).
- 12 Staring, N., ‘Piecing Together the Dispersed Tomb of Ry at Saqqara’, *Egyptian Archaeology* 54 (EA 2019) 41-45.
- 13 Raven, M.J., *The Tomb of Iurufef: A Memphite Official in the Reign of Ramesses II*, EES EM 57 (Londen, 1991); Martin, G.T., *The Tomb of Tia and Tia: A Royal Monument of the Ramesside Period in the Memphite Necropolis*, EES EM 58 (Londen, 1997).