



La berce du Caucase

Présentation générale

Arnaud Monty – Université de Liège



WEBINAIRE GESTION - Retour d'expérience sur la gestion de la Berce du Caucase

Jeudi 18 avril 2024

Les berces : le genre *Heracleum*

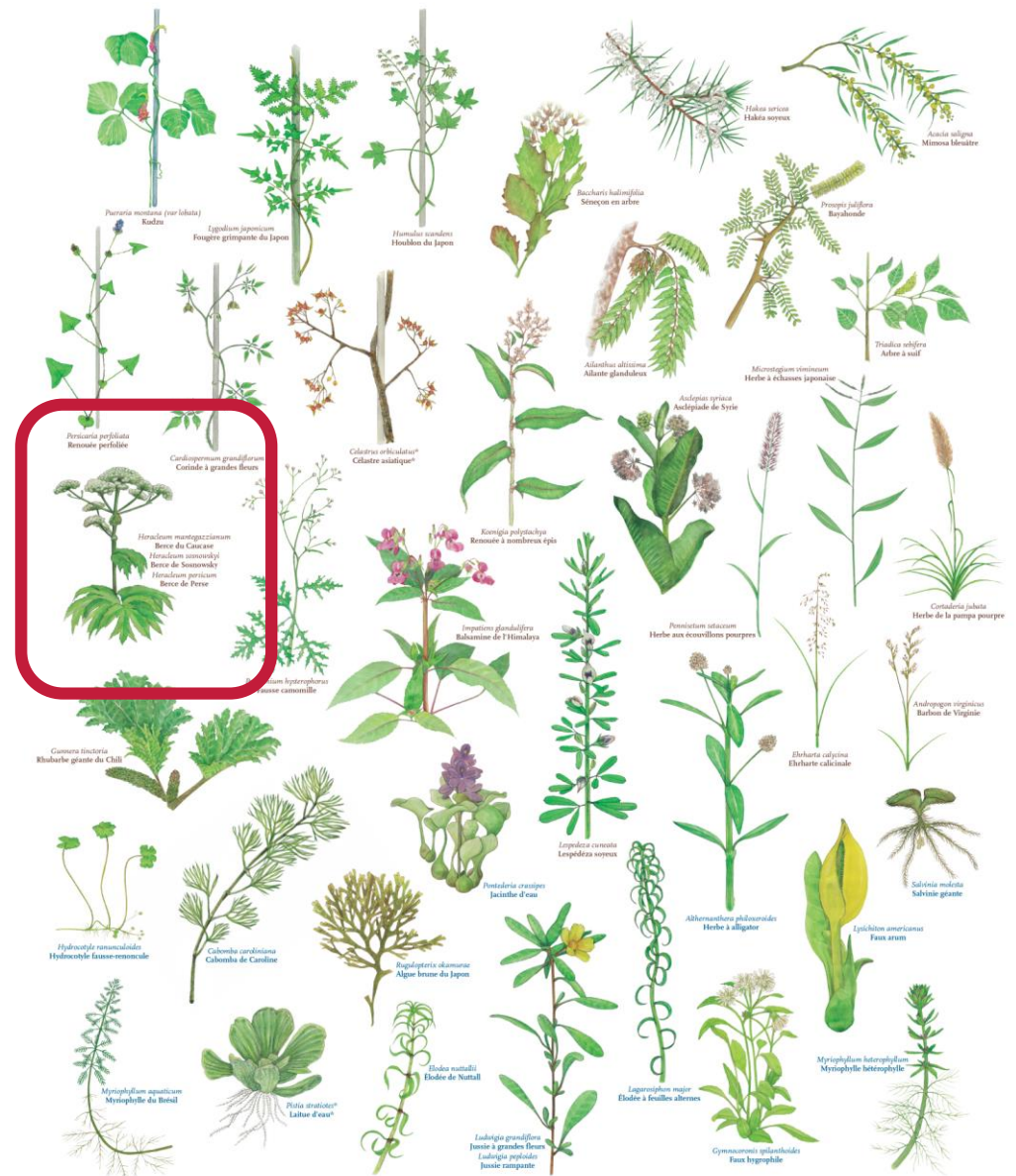
- Le genre *Heracleum* L. (Apiaceae) comprend 130 espèces à travers le monde, dans les différentes zones tempérées
- Grande diversité d'espèces en Asie et dans le Caucase.
- L'Europe compte plusieurs espèces indigènes: *Heracleum sphondylium* L., *Heracleum pumilum* Vill., etc.
- Berces géantes introduites en Europe :
 - *Heracleum sosnowskyi* Manden. (berce de Sosnowsky)
 - *Heracleum persicum* Desf. ex Fischer (berce de Perse)
 - *Heracleum mantegazzianum*, Sommier & Levier (berce du Caucase, berce géante, berce de Mantegazza)



Les berces : le genre *Heracleum*

- Berces géantes introduites en Europe :
 - *Heracleum sosnowskyi* Manden.
 - *Heracleum persicum* Desf. ex Fischer
 - *Heracleum mantegazzianum*, Sommier & Levier

➔ Toutes les trois listées comme plantes exotiques envahissantes préoccupantes pour l'Union européenne (Règlement 1143/2014)



Les berces : le genre *Heracleum*

- Berces géantes introduites en Europe :
 - *Heracleum sosnowskyi* Manden.
 - *Heracleum persicum* Desf. ex Fischer
 - *Heracleum mantegazzianum*, Sommier & Levier
- Toutes les trois listées comme plantes exotiques envahissantes préoccupantes pour l'Union européenne (Règlement 1143/2014)



Heracleum mantegazzianum – description générale

- Plante pérenne atteignant 2 à 5 m de hauteur.
- Plante monocarpique : la floraison intervient de juillet à août, après plusieurs années au stade végétatif
- Longévité de 3-5 ans, parfois jusque 10 ans

- Plante rivulaire et rudérale
- Tendance à former des peuplements denses monospécifiques
- Sève photosensibilisante (brûlures graves)



Heracleum mantegazzianum – description générale

- Feuilles disposées en rosette très ample avant floraison
- Pétiole rond et inséré sur la tige par une gaine enflée.



Heracleum mantegazzianum – description générale

- Feuilles disposées en rosette très ample avant floraison
- Pétiole rond et inséré sur la tige par une gaine enflée.
- Feuilles alternes, pétiolées, une fois divisées en segments ovales-allongés. Ces segments sont eux-mêmes lobés-pennés en lobes se terminant en pointe (acuminés), à marge dentée, glabres ou faiblement pubescentes sur la face inférieure.
- Racine pivotante épaisse (parfois ramifiée) atteignant 45 à 60 cm de profondeur. La partie supérieure de la racine peut atteindre 15 cm de diamètre et devient lignifiée lorsque la plante fleurit.



Heracleum mantegazzianum – description générale

- Une fois la plante en fleurs, la tige est robuste, cannelée, creuse et poilue. Elle est souvent tachetée de pourpre.
- Les fleurs présentent 5 pétales blancs, dont certains (en périphérie) sont plus grands et bilobés.
- Ombelles composées L'ombelle principale est très grande, pouvant atteindre 60 cm de diamètre et comptant généralement de 50 à 120 rayons.



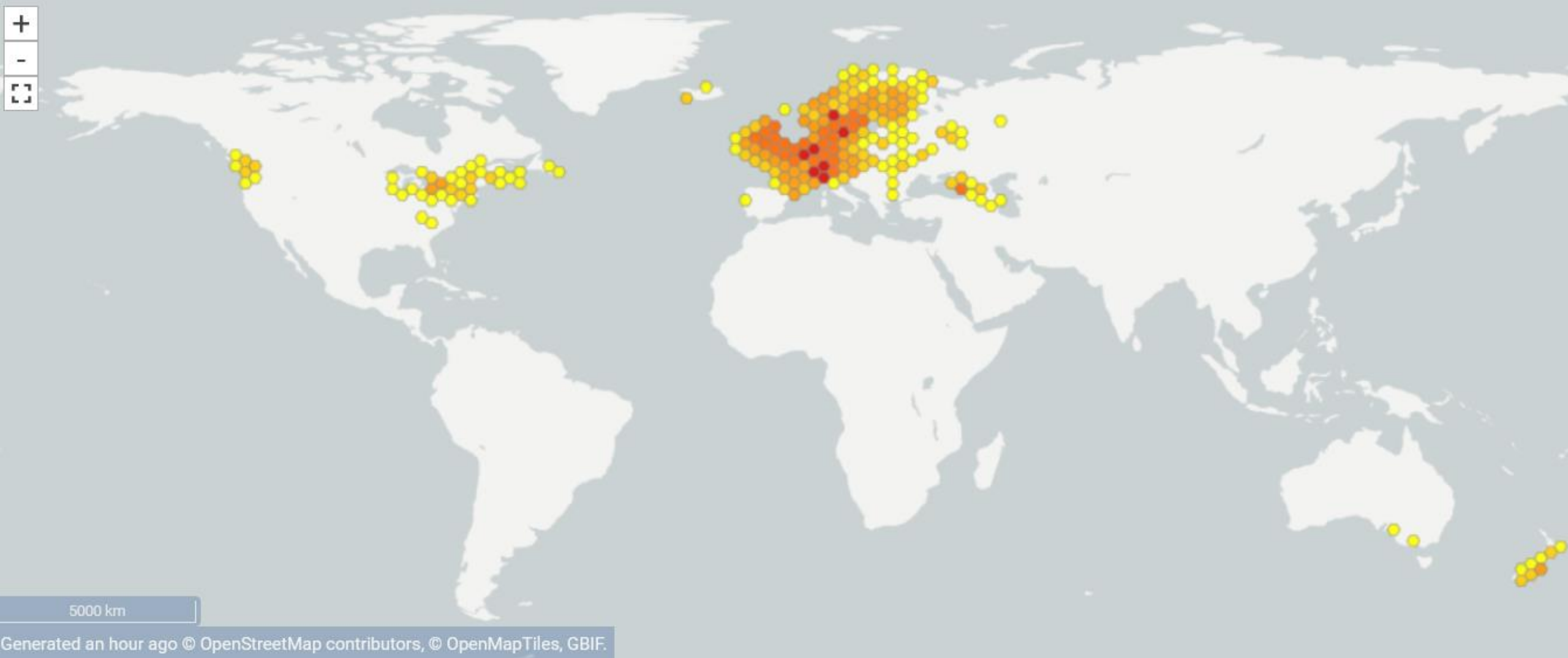
Heracleum mantegazzianum – description générale

- Le fruit (méricarpe) mesure environ 1 cm de long, il est pourvu de vésicules allongées, bien visibles.
- Ils sont dispersés par le vent principalement, à courte distance. Mais l'eau et les animaux peuvent être des vecteurs de dispersion.
- Les graines sont capables de survivre plusieurs années dans le sol (> 5 ans). On les retrouve surtout dans les couches superficielles du sol.

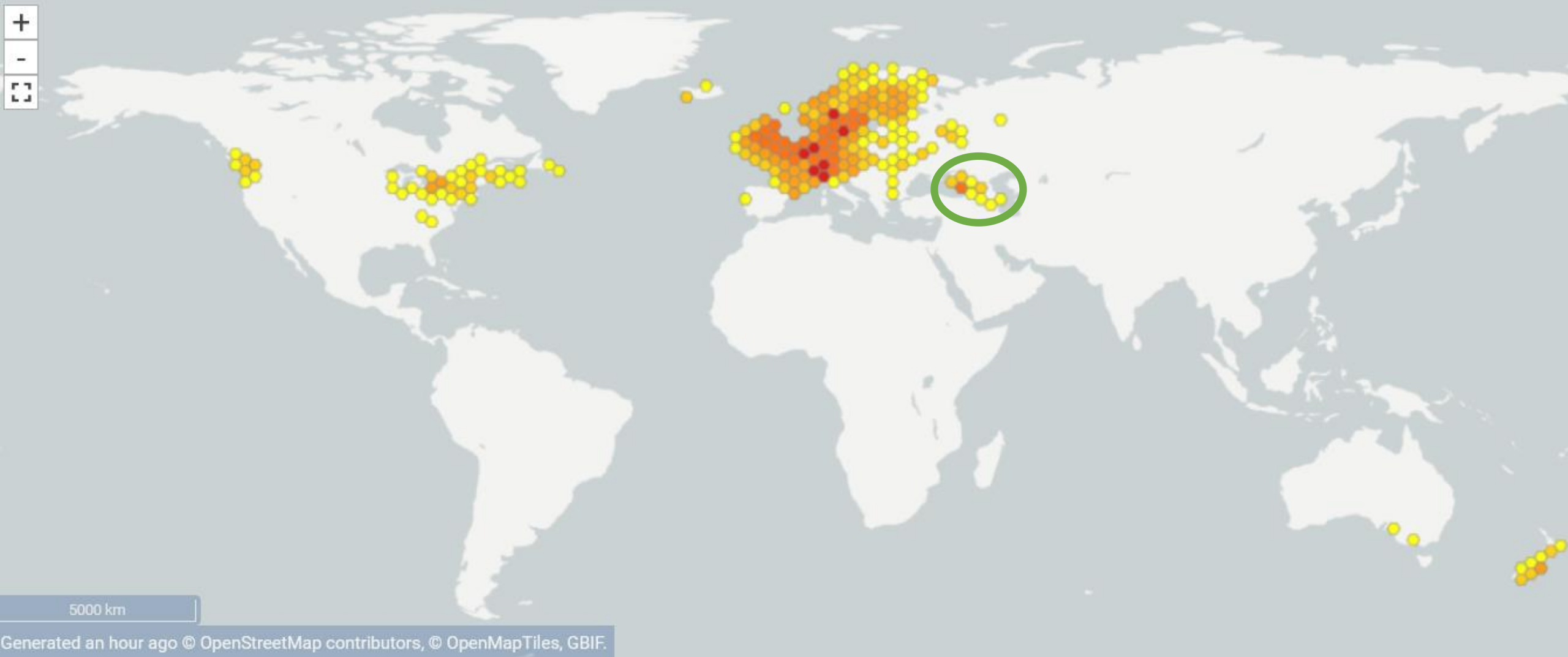


1 cm

Distribution géographique

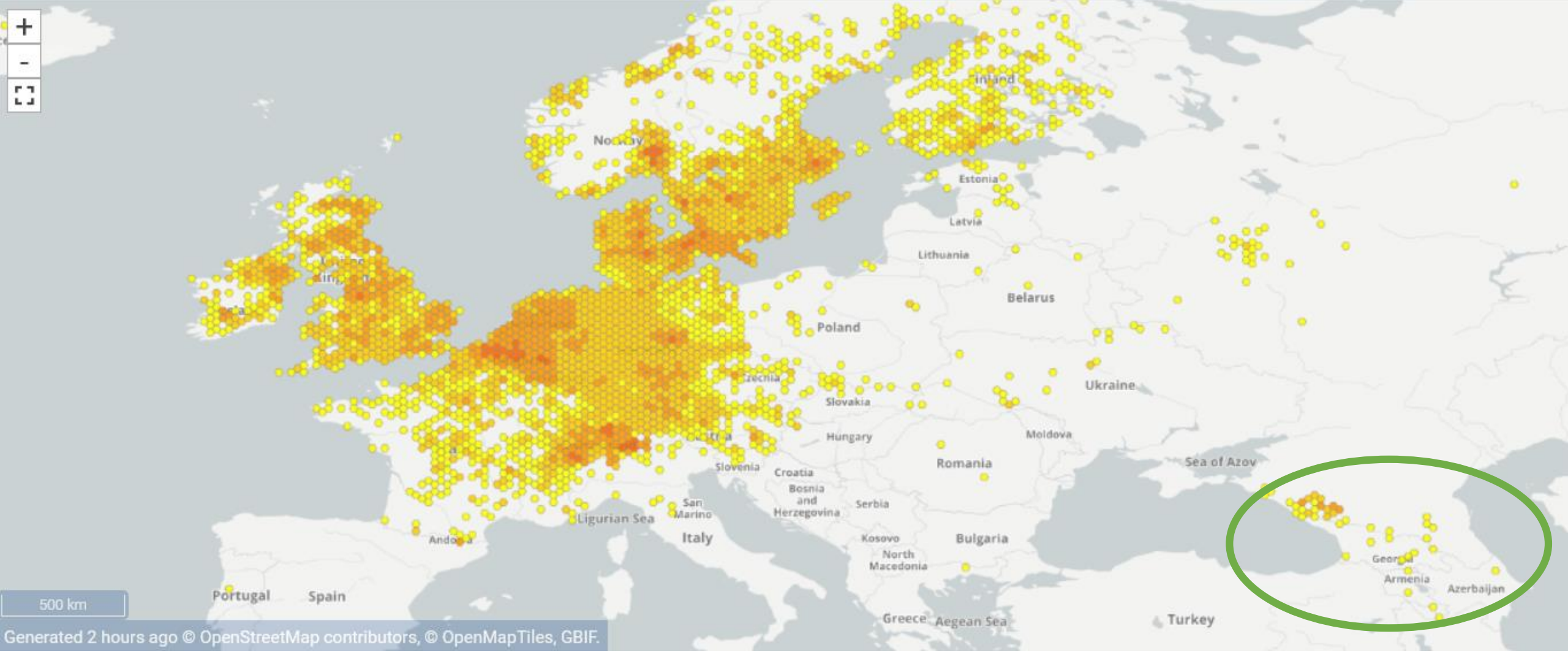


Distribution géographique



Generated an hour ago © OpenStreetMap contributors, © OpenMapTiles, GBIF.

Distribution géographique



Distribution géographique

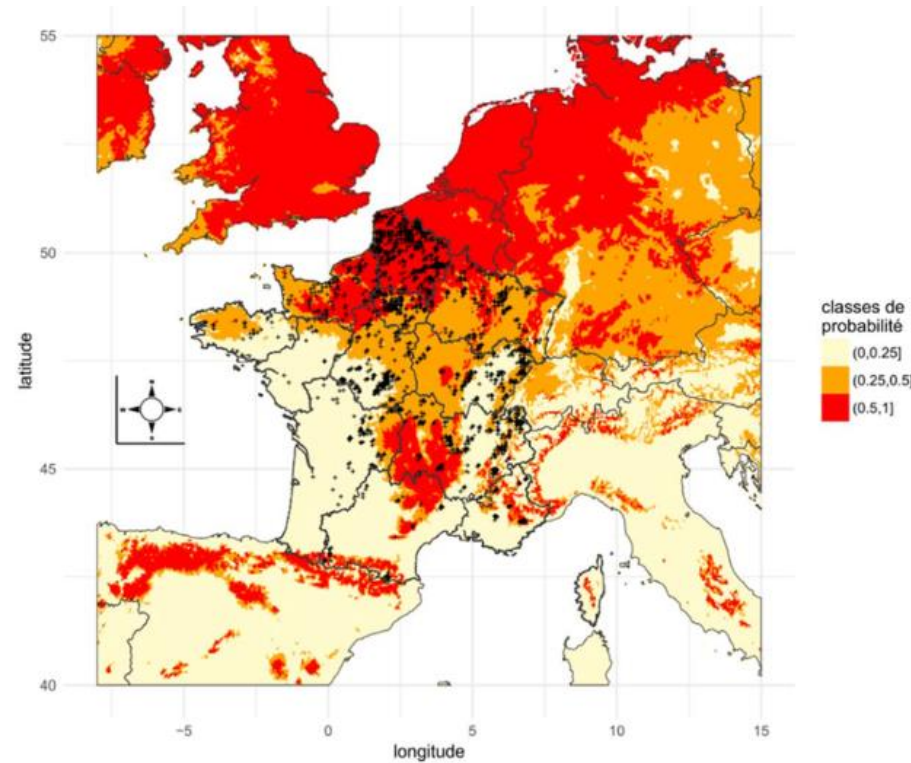
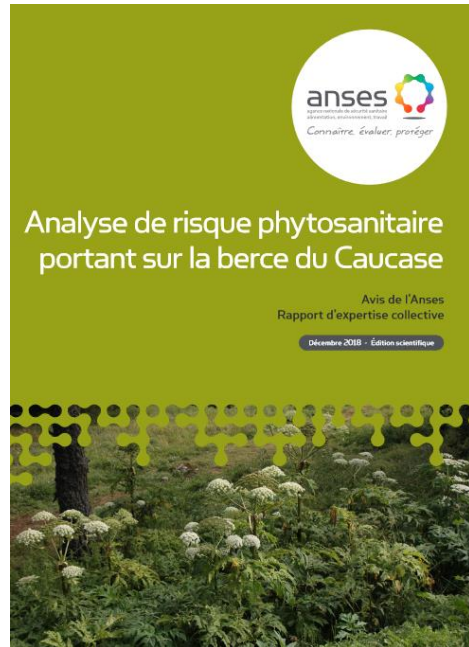


Figure 3 : Probabilité d'établissement d'*H. mantegazzianum* en France selon trois classes de probabilité : faible (probabilité de 0 à 0.25), moyenne (probabilité de 0.25 à 0.5) ou forte (probabilité de 0.5 à 1). Cette carte est une simplification de la Figure 2. Seules les données d'occurrence concernant le territoire français sont illustrées (points noirs).

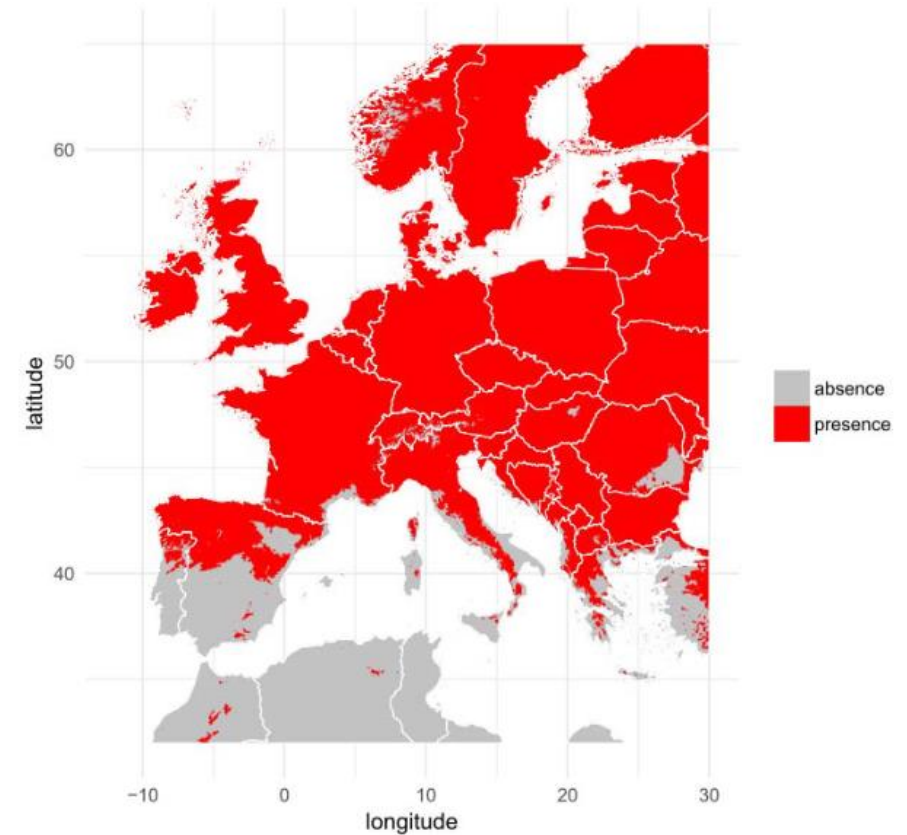


Figure 4 : Présence/absence potentielle d'*H. mantegazzianum* obtenue à partir de la carte d'estimation de la probabilité d'établissement, mais en utilisant le seuil correspondant à la plus faible valeur de probabilité d'établissement associée à une présence de l'espèce. Il s'agit donc de l'enveloppe climatique intégrant toutes les occurrences de l'espèce.

Stratégie territoriale de gestion

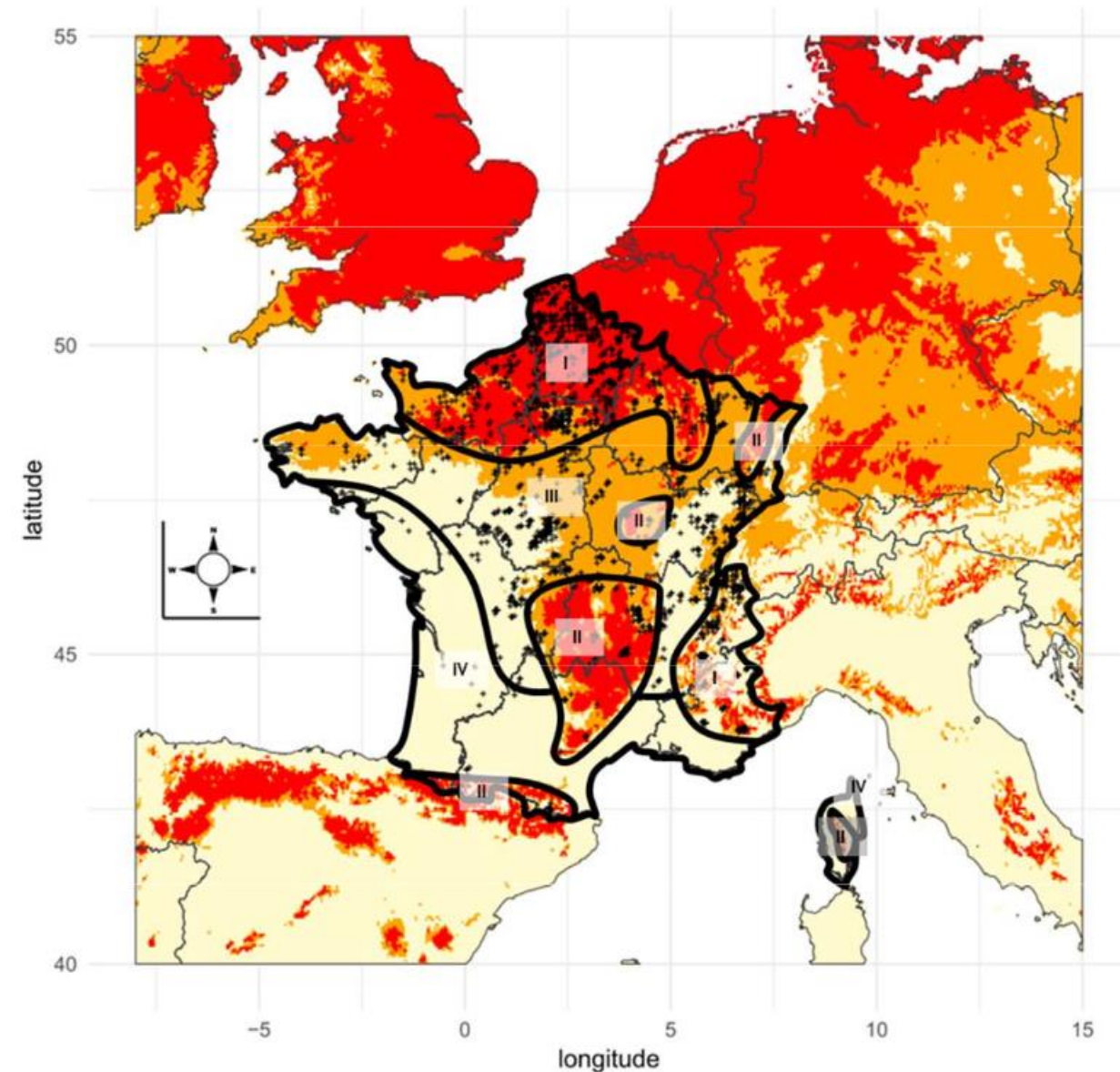


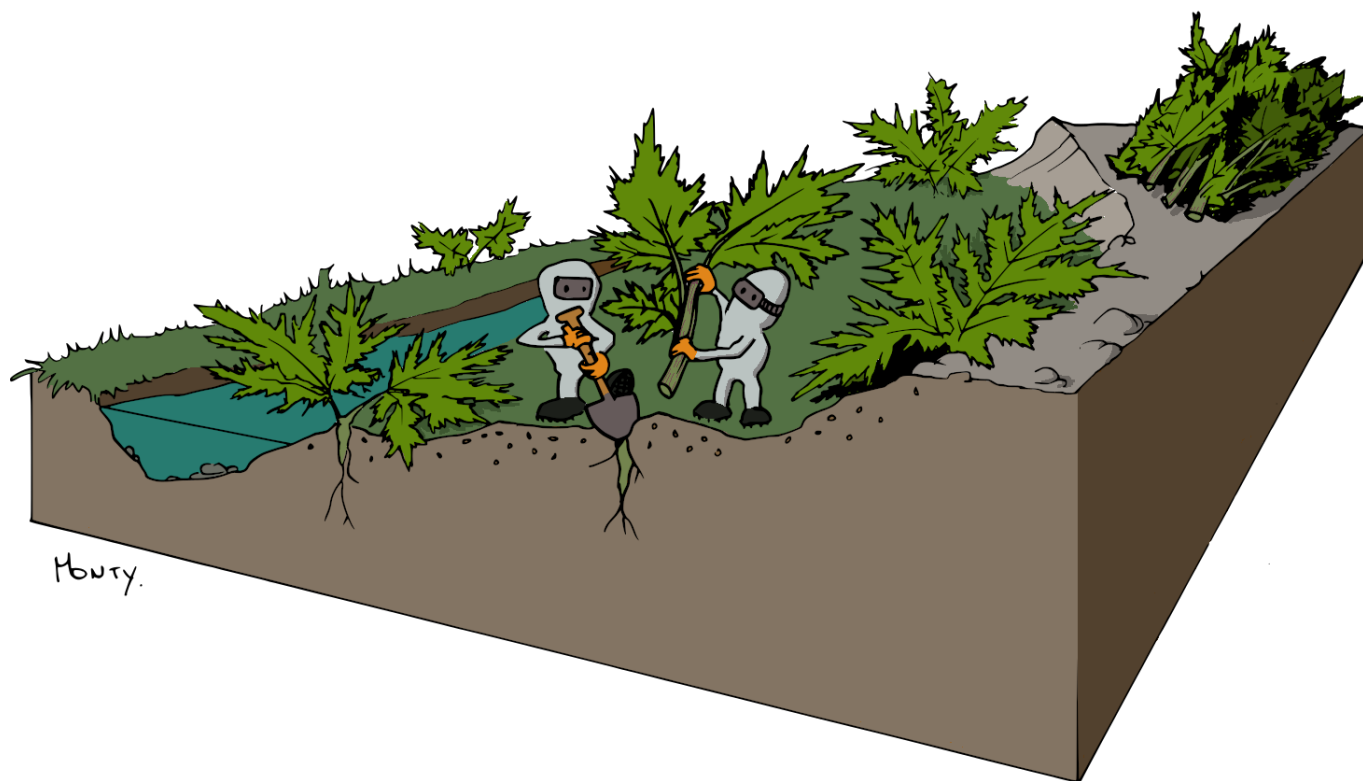
Tableau 2 : Synthèse de l'approche combinée de la stratégie de gestion de la berce du Caucase (pour les détails voir dans le texte).

	Prévention	Surveillance	Éradication	Contrôle
Zones favorables et fortement envahies (I)	++	+	+ (population prioritaire au niveau local)	+++
Zones favorables et faiblement envahies (II)	+++	+++ (effort de détection précoce)	+++ (rapide des nouveaux foyers)	+
Zones modérément favorables et modérément envahies (III)	++	++	++ (populations prioritaires au niveau local)	++
Zones peu favorables et faiblement envahies (IV)	+	+	++	-

Stratégie territoriale de gestion

- Listée EU 1143/2014
- Enjeu biodiversité
- Enjeux de santé publique
- Stade d'invasion encore précoce
- Eradication locale possible et documentée

ESPÈCE PRIORITAIRE POUR LA GESTION !





**Merci de
votre
attention !**

Arnaud Monty – Université de Liège