

Le cacao, les défis nationaux d'une filière stratégique dans la lutte contre la pauvreté en Afrique de l'Ouest

Tome 1

Recherche scientifique, encadrement agricole et cacaoculture durable

Actes du 1er Congrès Universitaire du Cacao, Université Jean Lorougnon Guédé
Daloa, les 10, 11 et 12 mai 2023

Le cacao représente à ce jour pour de nombreux pays africains la principale source de devise. Selon les statistiques de la BCEAO (juin 2014), l'Afrique de l'Ouest est la première zone de production de cacao au monde loin devant l'Amérique latine (15%) et l'Asie (15%). Selon la FAO (2021), l'Afrique de l'Ouest produit et exporte 65% des fèves de cacao dans le monde. Dans cette région, la Côte d'Ivoire et le Ghana fournissent 50% de l'offre mondiale, avec 40% de part pour la Côte d'Ivoire. Pilier de l'économie ivoirienne. Cette prouesse repose sur plusieurs facteurs entre autres un engagement considérable de la recherche scientifique qui promeut de nouvelles variétés et itinéraires techniques qui produisent une dynamique de l'activité.

Cependant les récents constats font état d'une déforestation dont l'un des principaux facteurs est le cacao ivoirien. En d'autres termes le cacao ivoirien dans sa configuration est source de déforestation du fait du refus d'un basculement vers une cacaoculture durable, plus responsable et respectueuse des normes environnementales. Ce cacao classique fait fi des risques climatiques. Ainsi, il apparaît plus que nécessaire que les encadrements à l'endroit des paysans s'inscrivent dans une telle initiative afin d'aboutir à une cacaoculture durable sur toute l'étendue du territoire national.



Maitre de Conférences-CAMES, **Dr N'GUESSAN Kouassi Guillaume** est Géographe (Option rurale) à Université Jean Lorougnon Guédé (Daloa – Côte d'Ivoire). Il est Chef de Département de Géographie, Coordinateur Général du Groupe de Recherche Interdisciplinaire pour le Développement des Espaces Ruraux (GRIDER), Initiateur du Congrès Universitaire du Cacao (CUC).



Illustration de couverture Pixabay

ISBN : 978-2-336-44285-3
48 €



Le cacao, les défis nationaux d'une filière stratégique dans la lutte contre la pauvreté en Afrique de l'Ouest

Tome 1

N'GUESSAN Kouassi Guillaume



N'GUESSAN Kouassi Guillaume

Le Cacao, les défis nationaux d'une filière stratégique dans la lutte contre la pauvreté en Afrique de l'Ouest

Tome 1

Recherche scientifique, encadrement agricole et cacaoculture durable

Actes du 1er Congrès Universitaire du Cacao, Université Jean Lorougnon Guédé
Daloa, les 10, 11 et 12 mai 2023



**Le cacao, les défis nationaux d'une filière
stratégique dans la lutte contre la
pauvreté en Afrique de l'ouest**

Tome 1

**Recherche scientifique, encadrement agricole et
cacaoculture durable**

*Actes du 1^{er} Congrès Universitaire du Cacao, Université Jean
Lorougnon Guédé - Daloa, les 10, 11 et 12 mai 2023*

Sous la Coordination de
N'GUESSAN Kouassi Guillaume

Le cacao, les défis nationaux d'une filière stratégique dans la lutte contre la pauvreté en Afrique de l'Ouest

Tome 1
**Recherche scientifique, encadrement agricole et
cacaoculture durable**

*Actes du 1^{er} Congrès Universitaire du Cacao, Université Jean
Lorougnon Guédé - Daloa, les 10, 11 et 12 mai 2023*



© L'HARMATTAN, 2024
5-7, rue de l'École-Polytechnique ; 75 005 Paris

www.editions-harmattan.fr

ISBN : 978-2-336-44285-3

EAN : 9782336442853

RESUME

Le cacao représente à ce jour pour de nombreux pays africains la principale source de devise. Selon les statistiques de la BCEAO (juin 2014), l'Afrique de l'Ouest est la première zone de production de cacao au monde loin devant l'Amérique latine (15%) et l'Asie (15%). Selon la FAO (2021), l'Afrique de l'Ouest produit et exporte 65% des fèves de cacao dans le monde. Dans cette région, la Côte d'Ivoire et le Ghana fournissent 50% de l'offre mondiale, avec 40% de part pour la Côte d'Ivoire. Pilier de l'économie ivoirienne. Cette prouesse repose sur plusieurs facteurs entre autres un engagement considérable de la recherche scientifique qui promeut de nouvelles variétés et itinéraires techniques qui produisent une dynamique de l'activité. Cependant les récents constats font état d'une déforestation dont l'un des principaux facteurs est le cacao ivoirien. En d'autres termes le cacao ivoirien dans sa configuration est source de déforestation du fait du refus d'un basculement vers une cacaoculture durable, plus responsable et respectueuse des normes environnementales. Ce cacao classique fait fi des risques climatiques. Ainsi, il apparaît plus que nécessaire que les encadrements à l'endroit des paysans s'inscrivent dans une telle initiative afin d'aboutir à une cacaoculture durable sur toute l'étendue du territoire national.

Contexte et justification

Historique de l'introduction du cacao en Afrique de l'Ouest

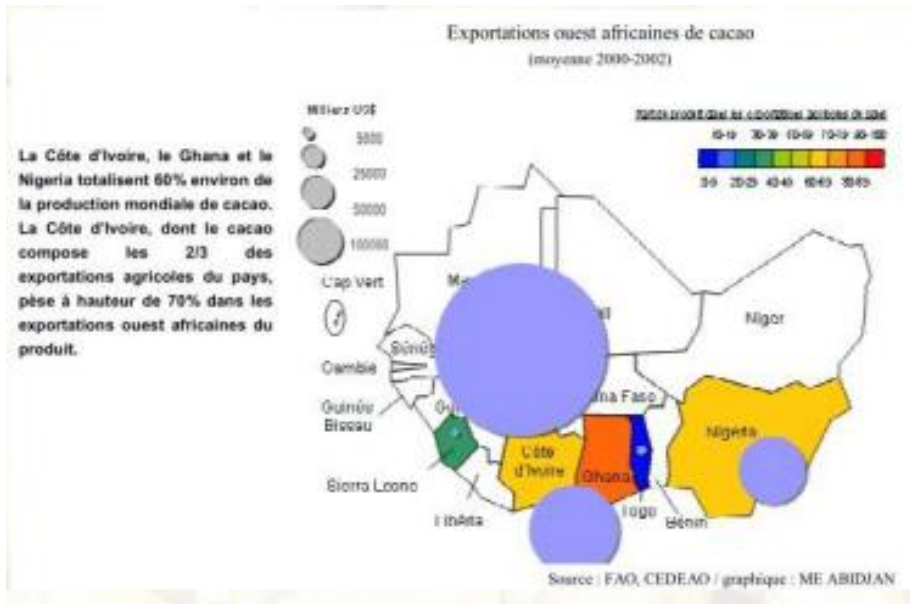
Originaire d'Amérique latine, le cacao a été introduit en Afrique au XIXe siècle avant de se reprendre dans plusieurs pays du continent au XXe siècle. C'est à la faveur de la colonisation européenne que le cacao sera introduit au Cameroun, au Nigéria, au Ghana et en Côte d'Ivoire. Selon Xavier de PLANHOL (1947), c'est en 1880 que les premiers plants de cacaoyers firent leur apparition en basse Côte d'Ivoire, sous l'influence des missionnaires, qui développèrent une culture sporadique un peu partout dans la zone de forêt. Jusqu'en 1908 ce n'étaient encore que des îlots isolés et les exportations ne dépassaient pas deux tonnes. Les premières plantations sont signalées à proximité des comptoirs puis vers Elima (près d'Aboisso en 1881). Des plantations étaient observables à Bingerville, Dabou, Tiassalé entre 1895 et 1905. CHAUVEAU et DOZON (1985) signalaient dans le sud-ouest de la Côte d'Ivoire, dans la région de Tabou, une petite production indigène de cacao intégrée à l'économie côtière libérienne dans les années 1890. En 1913, l'administrateur Clerc introduit le cacao en pays Agni dans le N'Dénié. L'arrivée du Gouverneur ANGOULVANT va permettre l'expansion du cacao dans la colonie de Côte d'Ivoire malgré le désintérêt des populations indigènes. Ainsi, la progression observée depuis l'introduction du cacao va se poursuivre après la Seconde Guerre Mondiale (N'GUESSAN, 2014). Après la guerre, les problèmes liés à la saturation des terres, au vieillissement du verger, à la baisse des cours mondiaux, à l'apparition de la maladie de swollen-shoot en 1936 (qui ravagea les plantations), aux bas prix d'achat fixés aux paysans, et à la négligence des cultures vivrières au profit de la monoculture de cacao (qui provoqua une crise alimentaire) vont favoriser et encourager la progression du cacao d'Est en Ouest tant au Ghana qu'en Côte d'Ivoire. Au Ghana, le chef suprême des Ashantis avait alors pris la résolution suivante en 1938 : « ... constitue un délit le fait, pour tout le monde, d'ouvrir de nouvelles plantations de cacao » KWASSI (1974).

Sous fond donc de crise et de recherche d'opportunités nouvelles, le cacao s'étend dans de nouvelles zones. Au Ghana, les régions Est (Région Eastern, au nord d'Accra dans le pays Akwapim), qui depuis 1890 avaient connu le cacao cèdent le pas aux régions de l'Ouest (Région Ashanti aux alentours de Kumasi) à partir de 1902. En Côte d'Ivoire, les régions de l'Est (Bondoukou, Abengourou) perdent leur place de premier producteur au profit successivement du Centre-Est (Dimbokro, Bongouanou, Daoukro), du Centre-ouest (Daloa), et du

Sud-ouest (Soubré, San-Pedro). Cette dynamique de la culture du cacao à finir par imposer cette culture comme l'une des principales en Côte d'Ivoire et au Ghana ; mais encore plus, la principale source de devise de ces pays.

Importance du cacao dans l'économie ouest africaine

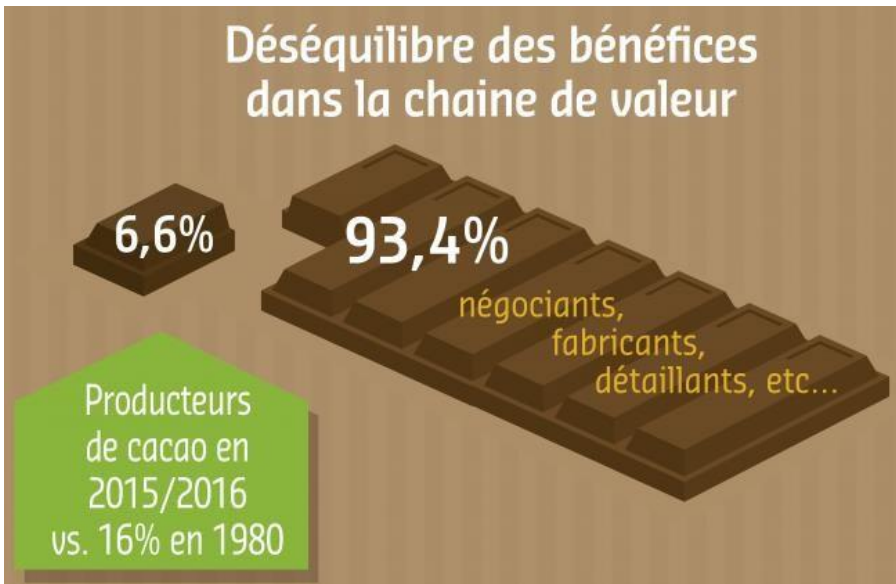
Le cacao représente à ce jour pour de nombreux pays africains la principale source de devise. Selon les statistiques de la BCEAO (juin 2014), l'Afrique de l'Ouest est la première zone de production de cacao au monde loin devant l'Amérique latine (15%) et l'Asie (15%). Selon la FAO (2021) l'Afrique de l'Ouest produit et exporte 65% des fèves de cacao dans le monde. Dans cette région, la Côte d'Ivoire et le Ghana fournissent 50% de l'offre mondiale, avec 40% de part pour la Côte d'Ivoire



Pilier de l'économie ivoirienne, le cacao procure à ce pays 30% des recettes d'exportation. La culture du cacao représente entre 15% et 20% du PIB en Côte d'Ivoire, où elle emploie près de 600.000 planteurs et fait vivre près du quart de la population, soit environ 6 millions de personnes, selon le Conseil du Café-Cacao (BCEAO, juin 2014). Malgré ces performances économiques du cacao et son poids dans l'économie des pays de l'Afrique de l'Ouest, de nombreux défis restent à relever.

Des défis majeurs à relever

Le poids du cacao dans les économies ouest- africaines ne saurait occulter les nombreux défis du secteur. En effet, les producteurs vivent toujours dans la pauvreté. Ils ne reçoivent que 6% des revenus tirés de l'industrie du cacao. Soit 6 milliards sur les 100 000 milliards de dollars générés par la filière chaque année selon la Banque Mondiale. Pendant que les multinationales du chocolat font fortune avec le cacao, les producteurs vivent dans la pauvreté. Leur revenu est estimé selon F. Ruf (2008,) à 293 francs CFA par individu ; soit moins d'un dollar par jours.



Cette situation intenable alimente les crises entre association de producteurs, États et Chocolatiers à propos de l'amélioration des prix d'achat du cacao afin d'améliorer les conditions de vie des paysans, qui vivent dans une précarité qui contraste avec les performances économiques du cacao à l'échelle mondiale.

Dans cette situation de pauvreté, et dans l'incapacité de faire face à une main-d'œuvre onéreuse, se sont développées des méthodes alternatives consistant à employer la main-d'œuvre infantile dans les cacaoyères. Ainsi, en Côte d'Ivoire et au Ghana (les deux principaux pays producteurs de cacao), environ 2,1 millions d'enfants travaillent dans les plantations de cacao de leur famille. Or, le travail effectué par les enfants dans les plantations de cacao implique souvent des tâches

dangereuses, telles que la pulvérisation de pesticides, le transport de lourdes charges, l'escalade des cacaoyers pour la récolte, ou encore l'ouverture des cabosses de cacao avec des outils pointus (comme des machettes, par exemple). En outre, privé d'accès à l'école, ces enfants connaissent un problème de développement ; et leur famille sont condamnées à la pauvreté, car ne disposant pas de ressources humaines nécessaire pour briser le cycle de celle-ci. Cette pratique s'est développée de sorte qu'elle a conduit à la mise en place de réseaux clandestins de trafic de main-d'œuvre infantile dans les plantations de cacaoyer.



Pour les États comme la Côte d'Ivoire, la main-d'œuvre infantile dans la cacaoculture représente l'un des défis majeurs pour la certification du cacao par les clients occidentaux.

L'autre défi auquel les États ouest-africains sont confrontés concerne la durabilité de la production cacaoyère. Dans de nombreux pays, le vieillissement des vergers, la dégradation des sols et la rareté des terres de culture ont poussé très souvent les producteurs à défricher des terres forestières supplémentaires. Certains ont pu accéder aux aires protégées pour la cacaoculture ; réduisant ainsi les vastes espaces forestiers dans les pays producteurs. Selon la FAO (2021), près d'un quart de ces surfaces déforestées sont attribuées à la filière cacao



Ceci correspondrait à 28 800 ha déforestés chaque année pour la production de cacao sur la période 2000-2015. Or, la déforestation accélère le réchauffement climatique, principal facteur de l'assèchement des terres. En Afrique de l'Ouest, la FAO (2021) estime que la production cacaoyère devrait connaître un ralentissement du fait des impacts négatifs du changement climatique. Vu l'importance du cacao pour l'Afrique de l'Ouest et principalement pour la Côte d'Ivoire, garantir la durabilité du secteur est donc un enjeu clé au niveau social,

économique et environnemental. D'où l'invitation à recourir de plus en plus aux systèmes agroforestiers. Pour les pays producteurs dont les économies sont fortement dépendantes du cacao, ces défis reposent la question du rôle de la filière à promouvoir le développement durable des États et le bien-être des populations rurales, principaux artisans de la place de leader mondial détenue par l'Afrique de l'Ouest.

Entre les producteurs (mal rémunérés, qui font monter la grogne), les États (encore impuissants face aux multinationales) et les chocolatiers (grands bénéficiaires des revenus générés par le cacao), le rôle des universitaires apparaît nécessaire dans la recherche de solution pour concilier les intérêts au travers du discours scientifique. Ainsi, le présent congrès ayant pour thème : « Le Cacao, les défis nationaux d'une filière stratégique dans la lutte contre la pauvreté en Afrique de l'Ouest » représente pour les hommes de sciences un rendez-vous d'échanges, en vue de faire des propositions pertinentes visant à permettre à la filière cacao de participer de façon efficace au développement durable des États ouest-africains dont l'économie dépend de sa culture.

Pour ce 1^{er} Congrès, les réflexions portent sur les axes suivants :

Axe 1 : Recherche scientifique, encadrement agricole et évolution de la cacaoculture.

Axe 2 : Cacaoculture, déforestation et Changement climatique.

Axe 3 : Cacaoculture, développement rural et économie nationale.

Axe 4 : Transformation, commercialisation et valorisation du cacao en Afrique de l'Ouest.

Informations générales

Période du congrès : les 10, 11 et 12 mai 2023 Lieu : Université Jean Lorougnon Guédé (Daloa– Côte d'Ivoire)

Activités du congrès : Conférences, Exposition, présentation de posters, Communications orales -Tourisme.

Calendrier

30 Octobre 2022 : Date limite de soumission des résumés

15 Novembre 2022 : Avis du comité scientifique **17 Février 2023** : Date limite d'envoi des textes complets des communications retenues.

Modalités de soumission des communications

Elles doivent comporter au maximum 300 mots : le résumé doit être structuré de la façon suivante : (i) Le titre de la communication, (ii) Le (s) nom (s) et prénom (s) de (s) (l') auteur (s), (iii) Leur affiliation, (iv) Leur (s) adresse (s) mail avec la mention (*) précédant le nom de l'auteur correspondant (v) Le contexte, les objectifs, les matériels et les méthodes utilisés, les résultats attendus ou obtenus et les mots-clés (5 au maximum). Les propositions de communications doivent être soumises à l'adresse suivante : congrescu1@gmail.com

Enseignants-Chercheurs et Chercheurs : 50.000 F.CFA. Doctorants : 15.000 F. CFA.

Nb : Les frais de participation et d'exposition donnent droit aux pauses-café et aux pauses-déjeuner. Ces frais sont recevables uniquement par Money gram et Western Union pour les participants hors de Côte d'Ivoire et par Orange Money, MTN Money et Waves pour les participants nationaux.

Contacts Téléphoniques : (+225) 07 08 72 61 86 / 07 59 61 02 56 / 05 06 74 04 76

COMITE SCIENTIFIQUE ET DE LECTURE

N°	Nom et Prénoms	Grade	Spécialité	Institution d'Origine	Pays
Présidente du Comité Scientifique					
1	TIDOU Abiba Sanogo épouse KONE	Professeur Titulaire des Universités	Environnement	Université Jean Lorougnon Guédé	Côte d'Ivoire
Membres du Comité Scientifique					
2	AFFOU Yapi Simplice	Professeur Titulaire des Universités	Sociologie	Université Félix Houphouët Boigny	Côte d'Ivoire
3	AKAFFOU Doffou Sélastique	Professeur Titulaire des Universités	Agroforesterie	Université Jean Lorougnon Guédé	Côte d'Ivoire
4	ALOKO- N'GUESSAN Jérôme	Professeur Titulaire des Universités	Géographie	Université Félix Houphouët Boigny	Côte d'Ivoire
5	ANOH Kouassi Paul	Professeur Titulaire des Universités	Géographie	Université Félix Houphouët Boigny	Côte d'Ivoire
6	ASSI- KAUDJHIS Joseph Pierre	Professeur Titulaire des Universités	Géographie	Université Alassane Ouattara	Côte d'Ivoire
7	BROU Yao Télesphore	Professeur Titulaire des Universités	Géographie	Université de La Réunion	France
8	DJAKO Arsène	Professeur Titulaire des Universités	Géographie	Université Alassane Ouattara	Côte d'Ivoire
9	DONGUI Bini	Professeur Titulaire des Universités	Environnement	Université Jean Lorougnon Guédé	Côte d'Ivoire
10	EKANZA Simon Pierre	Professeur Titulaire des Universités	Histoire	Université Félix Houphouët Boigny	Côte d'Ivoire
11	François RUF	Professeur Titulaire des Universités	Sociologie	CIRAD, UMR Innovation	France
12	GIBIGAYE Moussa	Professeur Titulaire des Universités	Géographie	Université Abomey-Calavi Benin	Bénin
13	HETCHELLI Follygan	Professeur Titulaire des Universités	Géographie	Université de Lomé Togo	Togo

14		KADOUZA Padabô	Professeur Titulaire des Universités	Géographie	Université de Kara	Togo
15		KOFFI Brou Emile	Professeur Titulaire des Universités	Géographie	Université Alassane Ouattara	Côte d'Ivoire
16		KOFFIE-BIKPO Céline Yolande	Professeur Titulaire des Universités	Géographie	Université Félix Houphouët Boigny	Côte d'Ivoire
17		KOLI Bi Zuéli	Professeur Titulaire des Universités	Géographie	Université Félix Houphouët Boigny	Côte d'Ivoire
18		KONAN Auguste Kouakou	Professeur Titulaire des Universités	Economie	Université Jean Lorougnon Guédé	Côte d'Ivoire
19		KONE Issiaka	Professeur Titulaire des Universités	Sociologie – Anthropologie	Université Jean Lorougnon Guédé	Côte d'Ivoire
20		KONE Tidiani	Professeur Titulaire des Universités	Agroforesterie	Université Jean Lorougnon Guédé	Côte d'Ivoire
21		KOUADIO Kouassi Henri	Professeur Titulaire des Universités	Agroforesterie	Université Jean Lorougnon Guédé	Côte d'Ivoire
22		KOUAME Aka	Professeur Titulaire des Universités	Histoire	Université Félix Houphouët Boigny	Côte d'Ivoire
23		KOUASSI Lazare	Professeur Titulaire des Universités	Environnement	Université Jean Lorougnon Guédé	Côte d'Ivoire
24		LOBA Akoun Valery	Professeur Titulaire des Universités	Géographie	Université Félix Houphouët Boigny	Côte d'Ivoire
25		MOUSSA Diakité	Professeur Titulaire des Universités	Géographie	Université Alassane Ouattara	Côte d'Ivoire
26		Odile DOSSOU GUEDEGBE	Professeur Titulaire des Universités	Géographie	Université Abomey-Calavi Benin	Bénin
27		SAMBA Diallo	Professeur Titulaire des Universités	Géographie	Université des Sciences Sociales de Bamako Mali	Mali
28		SETTIE Louis Edouard	Professeur Titulaire des Universités	Histoire	Université Félix Houphouët Boigny	Côte d'Ivoire

29		SOKEMAWU Koudzo	Professeur Titulaire des Universités	Géographie	Université de Lomé Togo	Togo
30		VIGNINOU Toussaint	Professeur Titulaire des Universités		Abomey-Calavi Benin	Bénin
31		YABI Ibouraima	Professeur Titulaire des Universités		Université Abomey-Calavi Benin	Bénin
32		YAO Gnabeli Roch, Sociologue	Professeur Titulaire des Universités	Sociologue	Université Félix Houphouët Boigny	Côte d'Ivoire
33		YAPI- DIAHOU Alphonse	Professeur Titulaire des Universités	Géographe	Université Paris 8	France
34		YATI Kouadio Justin	Professeur Titulaire des Universités	Agroforesterie	Université Jean Lorougnon Guédé	Côte d'Ivoire
35		ABOUDOU Ramanou Y. M. A.	Maître de conférences		Université de Parakou Benin	Bénin
36		ADOFFI ANGE BARNABE	Maître de conférences	Histoire	Université Jean Lorougnon Guédé	Côte d'Ivoire
37		ADOU Diane Lucien	Maître de conférences	Géographie	Université Jean Lorougnon Guédé	Côte d'Ivoire
38		AKA Adou Marcel	Maître de conférences	Histoire	Université Jean Lorougnon Guédé	Côte d'Ivoire
39		ASSOGBA Guézéré	Maître de conférences	Géographie	Université de Kara Togo	Togo
40		BANGALI N'GORAN GEDEON	Maître de conférences	Histoire	Université Jean Lorougnon Guédé	Côte d'Ivoire
41		BARIMA Yao Sadaïou Sabas	Maître de conférences	Environnement	Université Jean Lorougnon Guédé	Côte d'Ivoire
42		BOLOU GBITRY ABEL	Maître de conférences	Géographie	Université Jean Lorougnon Guédé	Côte d'Ivoire
43		CISSE Chikouna	Maître de conférences	Histoire	Université Félix Houphouët Boigny	Côte d'Ivoire
44		DIARRA Ali	Maître de conférences	Géographie	Université Jean Lorougnon Guédé	Côte d'Ivoire

45		DIGBO GOGUI ALBERT	Maître de conférences	Sociologie	Université Jean Lorougnon Guédé	Côte d'Ivoire
46		DOLOU Charlotte TONNESSIA	Maître de Conférences	Agroforesterie	Université Jean Lorougnon Guédé	Côte d'Ivoire
47		FANGNON Bernard	Maître de conférences		Université Abomey-Calavi Benin	Bénin
48		GOHOUROU Florent	Maître de conférences	Géographie	Université Jean Lorougnon Guédé	Côte d'Ivoire
49		GOUAMENE DIDIER- CHERLES	Maître de conférences	Géographie	Université Jean Lorougnon Guédé	Côte d'Ivoire
50		KOFFI Yao Jean Julius	Maître de conférences	Géographie	Université Alassane Ouattara	Côte d'Ivoire
51		KOMENAN HOUPHOUET JEAN FELIX	Maître de conférences	Histoire	Université Jean Lorougnon Guédé	Côte d'Ivoire
52		KONAN Kouadio Eugène	Maître de Conférences	Géographe	Université Félix Houphouët Boigny	Côte d'Ivoire
53		KONE Moussa	Maître de conférences	Sociologie	Université Jean Lorougnon Guédé	Côte d'Ivoire
54		KOUAME DHEDE Paul Eric	Maître de conférences	Géographie	Université Alassane Ouattara	Côte d'Ivoire
55		KOUAME KOUADIO ARNAUD	Maître de conférences	Géographie	Université Jean Lorougnon Guédé	Côte d'Ivoire
56		KOUASSI Konan	Maître de conférences	Géographie	Université Alassane Ouattara	Côte d'Ivoire
57		KOULIBALY Annick	Maître de conférences	Agroforesterie	Université Jean Lorougnon Guédé	Côte d'Ivoire
58		MAFOU Kouassi Combo	Maître de conférences	Géographie	Université Jean Lorougnon Guédé	Côte d'Ivoire
59		MLAN Konan Severin	Maître de conférences	Sociologie	Université Jean Lorougnon Guédé	Côte d'Ivoire

60		NAOUNOU AMEDE	Maître de conférences	Anglais	Université Jean Lorougnon Guédé	Côte d'Ivoire
61		N'GUESSAN KOUASSI GUILLAUME	Maître de conférences	Géographie	Université Jean Lorougnon Guédé	Côte d'Ivoire
62		OSWALD Marc	Maître de conférences		ISTOM France	France
63		OUATTARA SEYDOU	Maître de conférences	Géographie	Université Félix Houphouët Boigny	Côte d'Ivoire
64		OURA Kouadio Raphaël	Maître de Recherches	Géographie	Université Alassane Ouattara	Côte d'Ivoire
65		SANOGO MAMADOU	Maître de conférences	Criminologie	Université Jean Lorougnon Guédé	Côte d'Ivoire
66	Jean Jacques	SERI	Maître de conférences	Histoire	Université Jean Lorougnon Guédé	Côte d'Ivoire
67		TCHAA Boupkessi	Maître de conférences		Université de Lomé Togo	Togo
68		TCHEHI ZANANHI FLORIAN JOEL	Maître de conférences	Sociologie	Université Jean Lorougnon Guédé	Côte d'Ivoire
69	Bi Zamblé Armand	TRA	Maître de conférences	Géographie	Université Alassane Ouattara	Côte d'Ivoire
70		ZADOU Armand Didier	Maître de conférences	Anthropologie	Université Jean Lorougnon Guédé	Côte d'Ivoire

COMITE D'ORGANISATION

Commissions	Membres
Président du Comité d'Organisation Commissaire Général	 Dr. N'GUESSAN Kouassi Guillaume Géographe (Option rurale) Maître de Conférences-CAMES, Université Jean Lorougnon Guédé (Daloa – Côte d'Ivoire), Chef de Département de Géographie, Coordinateur Générale du Groupe de Recherche Interdisciplinaire pour le Développement des Espaces Ruraux (GRIDER), Initiateur du Congrès Universitaire du Cacao (CUC) e-mail : ahibakan77@gmail.com / (+225) 07 08 72 61 86
2-Coordination Générale	 Madame Coulibaly Awa Frédéric Directrice Générale de IPS (Ingénierie, Prestation de Service)
	 Dr KPANGUI Kouassi Bruno Maître de Conférences en Botanique à l'Université Jean Lorougnon Guédé, Daloa, en Côte d'Ivoire. Il est membre permanent du Groupe Interdisciplinaire de Recherche en Ecologie du Paysage et en Environnement (GRIEPE), Daloa et chercheur associé au Centre National de floristique (CNF), Abidjan. Courriel : kpanguikb@gmail.com
Secrétariat du Congrès	 Dr Ettien Comoé Fulbert Enseignant-Chercheur, Université Jean Lorougnon Guédé Spécialité : Histoire
	 Dr YAO Kouakou Marcel Enseignant-Chercheur, Université Jean Lorougnon Guédé Spécialité : Histoire
	 Dr KOFFI N'guessan Achille Enseignant-Chercheur, Université Jean Lorougnon Guédé Spécialité : Environnement



Dr EBA Konin Arsène

Enseignant-Chercheur, Université Jean Lorougnon Guédé.

Spécialité : Géographie de la Santé



Dr ELEAZARUS Atse Laudose Miguel

Enseignant-Chercheur, Université Jean Lorougnon Guédé.

Spécialité : Géographie Urbaine



Dr SEYDOU COULIBALY

Enseignant-Chercheur, Université Jean Lorougnon Guédé.

Spécialité : Géographie Rurale



Dr VOUI Bi Noël

Enseignant-Chercheur, Université Jean Lorougnon Guédé.

Spécialité : Biologie et Ecologie Végétale / Option Agroforesterie



Dr AYEMOU Anvo Pierre

Enseignant-Chercheur, Géographe, Université Alassane OUATTARA.

Spécialité : Environnement et Santé



KRA Koffi Siméon

Enseignant-chercheur à l'université Jean Lorougnon Guédé de Daloa. Géographe, il s'intéresse au monde rural notamment les questions alimentaires. Il est le Secrétaire Général du Groupe de Recherche Interdisciplinaire pour le Développement des Espaces Ruraux (GRIDER).



Dr KOMENAN Houphouët Jean Félix

Enseignant-Chercheur, Université Jean Lorougnon Guédé.

Spécialité : Histoire

3- Commission Communication



Dr KOUAKOU YAO François

Enseignant-Chercheur, Université Jean Lorougnon Guédé.

Spécialité : Criminologie



DIOMANDE Vayahoua

Chef de service Communication, Université Jean Lorougnon Guédé

4- Commission Hygiène et sécurité		Dr KOUAME N'GUESSAN Christophe Enseignant-Chercheur, Université Jean Lorougnon Guédé. Spécialité : Histoire économique et sociale
		Dr KANATE Mohamed Enseignant-Chercheur, Université Jean Lorougnon Guédé. Spécialité : Géographie des transports maritimes
5- Commission Mobilisation et Transport		Dr KOFFI BOUADI Arnaud Ferrand Enseignant-Chercheur, Université Jean Lorougnon Guédé. Spécialité : Géographie de la Santé
		AMANI Kouadio Basile Gildas Doctorant, Université Jean Lorougnon Guédé, Spécialité, Géographie de l'environnement
6- Commission Accueil et Hébergement		DAGO Lohoua Flavient Enseignant-chercheur, Maitre-Assistant, Université Jean Lorougnon Guédé de Daloa (Côte d'Ivoire) Docteur en Géographie des Mers et Exploitation des Océans, Spécialiste des transports et économies maritimes et portuaires, Groupe de recherche LATECOMP, Institut de Géographie Tropicale, Université Felix Houphouët-Boigny, Abidjan (Côte d'Ivoire),
		Dr KRA CHERUBIN, Enseignant-Chercheur, Université Jean Lorougnon Guédé. Spécialité : Sociologue – Anthropologie économique (Economie sociale et solidaire)
7- Commission Logistique		Dr DIABIA Thomas Mathieu Enseignant-Chercheur, Université Jean Lorougnon Guédé. Spécialité : Géographie de l'environnement et de la Santé
		Dr KOUAKOU Kouassi Apollinaire Enseignant-Chercheur, Université Jean Lorougnon Guédé. Spécialité : Ecologie végétale, Membre du Groupe de Recherche Interdisciplinaire en Ecologie du Paysage et en Environnement



Dr. KOUAO N'KPOME Styvince

Enseignant-Chercheur, Université Jean Lorougnon Guédé.

Spécialité : Géographie Physique



Dr YAPI DOPE Armel

Enseignant-Chercheur, Université Jean Lorougnon Guédé.

Spécialité :

Chef de service Patrimoine de l'Université Jean Lorougnon Guédé



KRA Kouakou Toussaint

Doctorant, Université Jean Lorougnon Guédé,

Spécialité, Géographie rurale

**8-
Commission
Gastronomique et Festive**



Dr. KONAN Koffi

Enseignant-Chercheur, Université Jean Lorougnon Guédé

UFR des Sciences Sociales et Humaines,

Département de Sociologie et d'Anthropologie

Spécialité : Sociologie du Travail et des Organisations



Dr. ADJET Affounda Abel

Enseignant-Chercheur, Maître – Assistant, Université Jean Lorougnon Guédé

Spécialité : Sociologue de la santé,

Champs d'intervention : Maladies Tropicales Négligées (MTN) – Paludisme –

Phytothérapie – Maladies Infantiles — Maladies gynécologiques –

Maladies métaboliques, Genre - santé communautaire

Email : abeladjet5555@gmail.com



Dr. FATOU BAMBA

Enseignant-Chercheur, Université Jean Lorougnon Guédé.

Spécialité : Histoire

**9-
Commission
Administrative, Finance et
Juridique**



Dr. TANO Kouamé,

Géographe, Enseignant-Chercheur, Maître-Assistant à l'Université Jean Lorougnon Guédé de Daloa (UJLoG),

Spécialité : Développement Rural, Relations Ville-Campagne, Innovation en milieu rural. Membre du

Groupe de Recherches Interdisciplinaire pour le Développement des Espaces Ruraux GRIDER)



Dr. ASSI Kopeh Jean-Louis,
Géographe, Enseignant-Chercheur, Assistant à l'Université Jean Lorougnon Guédé de Daloa (UJLoG),
Spécialité : Géographie rurale et économique



Dr. ASSI Akotto Ulrich Odilon,
Géographe, Enseignant-Chercheur, Maître-Assistant à l'Université Jean Lorougnon Guédé de Daloa (UJLoG),
Spécialité : Géographie rurale

**10-
Commission
Relation
Publique et
protocole**



Dr Annick Victoire KOULIBALY
Maître de Conférences du CAMES, spécialisé en Agroforesterie et Développement Durable. Enseignant-chercheur à l'Unité de Formation et de Recherche en Agroforesterie, de l'Université Jean Lorougnon Guédé. Coordonnateur du Groupe de Recherche InterDisciplinaire en Agroforesterie (GRIDA).
e-mail : koulannick@yahoo.fr
tel : 0707587209, site web :
www.agroforestryalliance.com



Dr MAFOU Kouassi Combo
Enseignant-Chercheur, Maître de Conférences, Université Jean Lorougnon Guédé Géographe,
Spécialité : Population et Migration



Dr GUELE GUE Pierre
Enseignant-Chercheur, Université Jean Lorougnon Guédé Géographe, Spécialité : Population et Migration



KPATTA Grah Adolph,
Service Communication Université Jean Lorougnon Guédé, chargé du protocole

**Décoration,
Hôtesses et
Bénévoles**



Dr. KONAN Amani Fulgence
Titulaire d'un Doctorat unique en Géographie, Enseignant-Chercheur au Département de Géographie de l'Université de Daloa. Expérience acquise au Ministère de l'énergie et du pétrole (en 2003), à la GESTOCI (2004 à 2008). Spécialité en économie portuaire, et des questions relatives aux activités pétrolières



Dr KABY Djiré Félicité
Enseignant-Chercheur, Université Jean Lorougnon Guédé
Spécialité : Histoire Contemporaine

Santé



Dr OTCHOUMOU
Médecin, Centre de santé du CROU – D

Informatique



AHOTO Ahot Samuel
Informaticien université Jean Lorougnon Guédé
Administrateur réseau / gestionnaire de plateforme
Service informatique



CISSE Amadou
Informaticien université Jean Lorougnon Guédé
Administrateur réseau / gestionnaire de plateforme
Service informatique

Sommaire

Contexte et justification.....	9
COMITE SCIENTIFIQUE ET DE LECTURE.....	17
COMITE D'ORGANISATION.....	22
ALLOCUTION DU PRESIDENT DU COMITE D'ORGANISATION	35
DISCOURS DE LA PRÉSIDENTE DE L'UNIVERSITÉ JEAN	
LOROUGNON GUEDE.....	39

AXE 1

RECHERCHE SCIENTIFIQUE, ENCADREMENT AGRICOLE ET	
EVOLUTION DE LA CACAOCULTURE.....	43

« EVALUATION DE LA QUALITE MARCHANDE, BIOCHIMIQUE	
ET ORGANOLEPTIQUES DES FEVES DE CACAO (<i>THEOBROMA</i>	
CACAO L.1753) ISSUES DES NOUVEAUX SUPPORTS DE	
FERMENTATION A SOUBRE DANS LES REGIONS DU DE LA	
NAWA (COTE D'IVOIRE) ».....	45

KONAN Kouakou Ahossi,
COULIBALY Ibourahema,
KOUASSI Kra Athanase,
Marie-laure Fauconnier

IDENTIFICATION DES PLANTES HOTES DES PRINCIPALES	
ESPECES DE COCHENILLES VECTRICES DU VIRUS DE	
SWOLLEN SHOOT DANS LES DEPARTEMENTS	
D'ABENGOUROU, DE BOUAFLE ET DE DIVO.....	69

Aboudou Karim Diallo,
N'Guessan Walet P.,
N'Guessan Kouamé F.,
Doumbia Mamadou,
Kouamé N'Dri N.,
Gogbé Bale F.
Coulibaly Klotioloman¹,

**PROPOSITION D'UNE METHODOLOGIE ORIGINALE
D'ANALYSE DE LA SANTE DES PLANTES POUR LA CO-
CONCEPTION D'AGROSYSTEMES A BASE DE CACAOYER
DURABLES EN COTE D'IVOIRE..... 91**

Marie-Thérèse MORRISSON,
Clémentine ALLINNE,
Stéphane DE TOURDONNET,
Martin NOTARO

**EVALUATION DE GENOTYPES DE CACAOYERS (*THEOBROMA
CACAO* L.) EN COURS DE SELECTION EN ZONES A FAIBLES
PLUVIOMETRIE EN COTE D'IVOIRE 109**

GUIRAUD Boguinard Sahin Honorine Brigitte,
TAHI Gnion Mathias,
TREBISSOU Inago Caudou,
COULIBALY Klotioloma,
ASSI Attiapo Pepin,
ASSI Evelyne Marise,
N'GUESSAN Kouamé François

**CONVERSION DES EMBRYONS SOMATIQUES DES GENOTYPES
DE CACAOYER EN PLANTULES EN CONDITION DE DEFICIT
HYDRIQUE INDUIT PAR LE POLYETHYLENE GLYCOL (PEG
6000) ET ACCLIMATATION DES PLANTS REGENERES 123**

*Manlé Tokpapon Eliane,
Kouassi Kan Modeste,
Soumahoro brahima André,
Koffi Kouablan Edmond,
Koné Mongomaké

**LES MÉTHODES CULTURALES INNOVANTES ADOPTÉES PAR
LES CACAOCULTEURS DU DÉPARTEMENT DE SÉGUÉLA
(NORD-OUEST DE LA CÔTE D'IVOIRE)..... 147**

YAO Koffi Édouard
KOUAMÉ Dhédé Paul Eric

**CARACTERISATION DES SOLS SOUS CACAOCULTURE DE
TROIS ZONES AGROECOLOGIQUES DE LA COTE D'IVOIRE
(WEST AFRICA)..... 163**

BOLOU-BI B. Emile,
BRAHIMA Koné,
KOFFI N'guessan

**CONTRIBUTION A LA COMPREHENSION DU MECANISME
D'ABSORPTION DES MACRONUTRIMENTS PAR LE CACAOYER
APRES FERTILISATION, EN CONDITIONS SEMI-CONTROLEES
A DIVO, COTE D'IVOIRE..... 183**

Victor Tièba OUATTARA,
Seydou TUO,
Zoumana KONATE,
Louis Kan KOKO,
Maméri CAMARA,
Emmanuel Acka DICK

**AXE 2 :
CACAOUCULTURE, DÉFORESTATION ET CHANGEMENT
CLIMATIQUE..... 201**

**LA CACAOUCULTURE EN COTE D'IVOIRE : INFORMER,
EDUQUER ET COMMUNIQUER EN MATIÈRE DE CHANGEMENT
CLIMATIQUE..... 203**

GOHI Lou Gobou Bien-aimée

**CACAOUCULTURE DANS L'AGNEBY-TIASSA (COTE D'IVOIRE) :
LES EFFETS DU CLIMAT DE PLUS EN PLUS PERCEPTIBLES.. 219**

Djoman Joseph Jordan Harris,
Kanga Kouakou Hermann Michel,
Tra Bi Zamble Armand,

**IMPACT DE LA SECHERESSE SUR DES FAMILLES D'HYBRIDES
DE CACAOYERS (*THEOBROMA CACAO L.*) EN COTE D'IVOIRE.
..... 241**

KOUAME T. Stanislas
TAHI G. Mathias,
COULIBALY Klotioloma
Guiraud S. Brigitte
TREBISSOU I. Caudou
Aïdara Sékou
Sélastique D. AKAFFOU

**CACAOUCULTURE DURABLE EN COTE D'IVOIRE : STRATEGIES
DES PLANTEURS DE VINAN (SINFRA) FACE AU CHANGEMENT
CLIMATIQUE..... 269**

Kouassi Kouadio Edouard

**CACAOCLTURE, APPROCHE PAYSAGÈRE ET LUTTE CONTRE
LES CHANGEMENTS CLIMATIQUES DUS A LA
DÉFORESTATION ET A LA DÉGRADATION DES FORETS : CAS
DE LA RÉGION DU CAVALLY..... 289**

Koua Jacques KONIN
Konan Benjamin LOUKOU

**ACTIVITES AGRICOLES ET DYNAMIQUES FORESTIERES DANS
LA FORET CLASSEE DE SEQUELA DE 1990 A 2021 (NORD-OUEST
DE LA COTE D'IVOIRE)..... 321**

ALLE Josiane Esther Jemima
Sangne Yao Charles,
Voui Bi Bianuvrin Noël Boué
Kpangui Kouassi Bruno

**LA CACAOCLTURE, UN FACTEUR DE DÉFORESTATION ET
DE PEUPEMENT DANS LE HAUT BASSIN VERSANT DU
YARANI AU NORD-OUEST DE LA CÔTE D'IVOIRE 339**

KOFFI Kouadio Achille ;
KOUASSI Yao Dieudonné ;
DIOMANDE Bèh Ibrahim

**QUELLE AGROFORESTERIE CACAOYERE POUR QUELLES
CHAINES DE VALEUR DU BOIS ? CAS D'ETUDE DANS LA
REGION DE MAN, COTE D'IVOIRE 351**

Plas Briec,
Ruf François

**AVANTAGES ET DESAVANTAGES DES ESPECES D'OMBRAGE
DES CACAOYERES DE LA ZONE D'AZAGUIE (COTE D'IVOIRE) :
IMPLICATION POUR LA PROMOTION DES SYSTEMES
AGROFORESTIERS DURABLE A CACAOYERS 371**

Bi Tra Aimé VROH,
Affoua Anne Emmanuelle AKOI

**DIVERSITE ET IMPORTANCE DES ESPECES SOURCES DE
PRODUITS FORESTIERS NON LIGNEUX DANS LES SYSTEMES
AGROFORESTIERS A BASE DE CACAO DANS LE
DEPARTEMENT DE BONON (CENTRE-OUEST DE LA COTE
D'IVOIRE) 389**

*Apollinaire Kouassi KOUAKOU,
Bruno Kouassi KPANGUI,
Danmo Gislain KONAN,
Ama Ange Laeticia KOFFI,
Sabas Sadaïou Yao BARIMA,

**STRATEGIE DE PRESERVATION DES ESPECES LIGNEUSES
ASSOCIEES AUX CACAOYERS DANS LES SYSTEMES
AGROFORESTIERS TRADITIONNELS (DALOA, COTE D'IVOIRE)**

..... **419**

Koulibaly Annick,
Boko Brou Bernard
& Diomande Valouthy Paul-Alex

**CONFIGURATIONS DES MODELES AGROFORESTIERS ET
PREFERENCES DES PRODUCTEURS POUR LES FRUITIERS
DANS LES CACAOYERES DU SUD-OUEST DE LA COTE
D'IVOIRE**

431

Landry NIAVA,
Christophe KOUAME,
Allegra KOUASSI,
Thomas KOUAKOU

**RELATION ENTRE LES TYPES DE SYSTEMES AGROFORESTIER
(SAF) TRADITIONNELS ET LE RENDEMENT EN CACAO DANS
LA ZONE CACAOYERE OUEST DE LA COTE D'IVOIRE : CAS DU
DEPARTEMENT DE DALOA**

451

DRAMANE Koffi Bakari, KOULIBALY Annick et BOKO Brou Bernard

Discours de clôture du Président du Comité d'Organisation

471

ALLOCUTION DU PRESIDENT DU COMITE D'ORGANISATION

Monsieur le Directeur Général de la promotion de l'agro-industrie représentant monsieur le Ministre d'État, Ministre de l'agriculture et du développement rural, parrain de cette cérémonie et de la délégation qui l'accompagne ;

Monsieur le sous-préfet de Zaïbo, représentant monsieur le préfet de la région du Haut-Sassandra, préfet du département de Daloa ;

Monsieur le 4^{ème} Vice-président représentant monsieur le président du conseil régional du Haut-Sassandra ;

Monsieur le maire de la commune de Daloa ;

Professeur Etienne Jean-Baptiste, représentant monsieur le Directeur Général du Centre Suisse de recherche scientifique ;

Monsieur le Directeur du CAMPC, professeur ASSI-KAUDJHIS Joseph Pierre ;

Monsieur le Secrétaire Général du FONSTI ;

Professeur Taï Mathias représentant monsieur le Directeur Général du Centre National de Recherches Agronomiques ;

Monsieur Kobenan Marcel représentant monsieur le Directeur Général de l'Anader ;

Docteur Dje Koffi Bernard représentant monsieur le Directeur Général de la Sodexam ;

Monsieur le Directeur Général du CROU de Daloa ;

Monsieur le Secrétaire Général de l'Université Jean Lorougnon Guédé ;

Monsieur le Secrétaire Général Adjoint de l'Université Jean Lorougnon Guédé ;

Mesdames et messieurs les Directeurs Régionaux, les Directeurs centraux et chefs de service ;

Honorables chefs traditionnels et guides religieux ;

Mesdames et messieurs les enseignants-chercheurs et chercheurs ;

Mesdames et messieurs les personnels administratif et technique ;

Chers étudiants et amis de la presse ;

Honorables invités, tous en vos rangs, grades et qualités et tout protocole respecté, mesdames et messieurs ;

Chers Congressistes,

Je voudrais avant tout propos vous souhaiter la cordiale bienvenue à l'Université Jean Lorougnon Guédé et à Daloa.

Mesdames et Messieurs, chers congressistes

Le cacao en Afrique de l'Ouest connaît une vie très cadencée ; rythmée de moment de gloire et de déboire.

Au commencement les africains (indigènes) étaient réfractaire à la culture du cacao. Certains sont aller jusqu'à ébouillanter les jeunes plants pour faire croire aux colons que cette culture ne peut prospérer sur leur terre.

Après les premiers succès, notamment au Ghana voisin, la culture du cacao va connaître une expansion chez les africains. Les revenus tirés de cette spéculation ont d'abord fait la richesse des paysans au Ghana et en Côte d'Ivoire dans le N'Dénié jusqu'à ce que les l'espoir laisse place aux déboires. Ce contexte de crise se manifeste par la mévente des produits des planteurs africains comparativement à ceux de leurs confrères européens ; par des crises alimentaires, qui ont suscité des mesures d'interdiction par endroit. Au Ghana par exemple, le chef suprême des Ashantis avait pris la résolution suivante en 1938 : « ...constitue un délit le fait, pour tout le monde, d'ouvrir de nouvelles plantations de cacao » KWASSI (1974).

Malgré les crises, le cacao s'est rependu en Afrique de l'Ouest et principalement au Ghana et en Côte d'Ivoire en suivant une trajectoire d'Est en Ouest ; et cela sous l'effet de système de culture non durable, privilégiant la course effrénée à l'appropriation foncière à travers de vaste plantations. Des plantations entretenues par une main d'œuvre assujetti à l'utilisation des outils, qui se résument à ce jour encore à la machette et à la Daba.

Mesdames et Messieurs, chers congressistes

Au moment où se tient ce congrès, les défis restent encore énormes. Le swollen shoot représente pour le cacao ce qu'est le VIH pour l'Homme ; les terres sont devenues rare pour de nouveaux projets agricoles, de sorte que les forêts classées et parc nationaux deviennent la proie des paysans désorientés ; l'exode rurale et la scolarisation ont amputé les paysans de leur principale force de travail, de sorte que certains sont obligés de se faire accompagner dans les plantations par leurs enfants dont la place devrait être à l'école.

Mesdames et Monsieur, chers congressistes, ces défis sont si pernicieux qu'ils ont fini par habituer le cacaoculteur au mal qui le ronge. Les efforts pour améliorer la situation n'ont pas encore enrayer la pauvreté dans la filière.

A ce jour, la science a apporté des améliorations importantes. Cependant, la pauvreté persiste dans le milieu des cacaoculteurs. Le présent congrès se veut un moyen supplémentaire pour accroître la

contribution de la science dans le développement de la filière et dans la lutte contre la pauvreté dans les pays producteurs.

Chers collègues enseignants-chercheurs et chercheurs, nous sommes ici interpellés. Comment le monde universitaire peut-il aider la filière cacao à lutter contre la pauvreté dans les Etats producteurs ?

Madame la Présidente, cher manager de l'Université Jean Lorougnon Guédé, le mérite vous revient de faire de cette université le Centre de réflexion mondiale sur le cacao. Il ne doit en être autrement, puisque notre institution est non seulement implantée dans le pays leader mondial du cacao et en plus, elle est située au cœur de la zone de production cacaoyère, une zone dont l'Université a la mission d'accompagner le développement.

Monsieur le Président du Conseil Régional du Haut Sassandra, Monsieur le Maire de la commune de Daloa, Voilà le Congrès Universitaire du Cacao, une opportunité pour vous, structures en charge du développement local, de faire la promotion de votre région et de votre commune.

Mesdames et Messieurs les responsables de Coopératives de la filière cacao, très chers producteurs, vous qui constituer le fondement de l'économie de ce pays, ce congrès est particulièrement le vôtre. C'est l'occasion d'avoir des échanges avec le monde de la science mais aussi avec les acteurs de la chaîne de valeur du cacao. Je voudrais vous inviter à suivre les communications en atelier et les panels, où vos interventions sont particulièrement attendues. Mesdames et Messieurs les responsables des associations de jeunesse et de femmes, ce congrès veut une plateforme d'opportunité à saisir. Ici sont représentés, des PME investies dans la transformation du cacao et bien d'autres entreprises qui pourraient vous ouvrir des opportunités d'entrepreneuriat. C'est donc ensemble, Décideurs, Universitaires, collectivités décentralisées, professionnels de la filière que nous pouvons relever les défis et faire du cacao, un véritable levier de développement local et de développement national.

Je ne saurais terminer mon propos sans adresser mes remerciements à toutes celles et à tous ceux, qui ont permis que nous soyons ici ce jour.

Je voudrais adresser les remerciements du Comité d'Organisation et de notre Groupe de Recherche à Monsieur le Ministre d'Etat, Ministre de l'Agriculture et du développement rural d'avoir accepté de parrainer ce congrès.

Nos remerciements vont également à l'endroit du Ministre de l'Enseignement Supérieur et de la Recherche scientifique et au Ministre de la promotion de la jeunesse et du service civique.

Merci au préfet de la Région du Haut Sassandra, Préfet du département de Daloa,

Merci à Madame la Président de l'UJLoG, pour avoir permis et faciliter la tenue de ce congrès,

Merci au Directeurs Régionaux et chefs de services administratifs,

Merci aux vénérés chefs coutumiers,

Merci aux Producteurs et à leurs différentes coopératives,

Merci aux Partenaires,

Merci aux femmes de la région du Haut-Sassandra,

Merci aux Jeunes, Merci aux étudiants,

Merci aux élèves et aux écoliers,

Merci au Directeur General du CAMPC, Professeur ASSI-KAUDHJIS Joseph Pierre

Merci au Professeur KONE Issiaka, qui a été au début de cette entreprise et qui n'a de cesse de nous accompagner à sa réalisation.

Merci au Directeur de l'UFR des Sciences Sociales Humaines, Docteur ZADOU Didier, qui a continué à porter le projet.

Enfin merci aux Comité d'organisation,

Merci à l'Ingénierie et Prestation de Service (IPS) et à l'ensemble du Comité d'organisation, qui voudrait s'excuser pour les imperfections dans l'organisation.

Merci à toutes et à tous. Allocution de clôture du Président du Comité d'Organisation

Dr N'GUESSAN Kouassi Guillaume

Maître de Conférences (CAMES)

DISCOURS DE LA PRÉSIDENTE DE L'UNIVERSITÉ JEAN LOROUGNON GUEDE

Monsieur le Directeur Général de la promotion de l'agro-industrie représentant monsieur le Ministre d'État, Ministre de l'agriculture et du développement rural, parrain de cette cérémonie et de la délégation qui l'accompagne ;

Monsieur le sous-préfet de Zaïbo, représentant monsieur le préfet de la région du Haut-Sassandra, préfet du département de Daloa ;

Monsieur le 4^{ème} Vice-président représentant monsieur le président du conseil régional du Haut-Sassandra ;

Monsieur le maire de la commune de Daloa ;

Professeur Etien Jean-Baptiste, représentant monsieur le Directeur Général du Centre Suisse de recherche scientifique ;

Monsieur le Directeur du CAMPC, professeur ASSI-KAUDJHIS Joseph Pierre ;

Monsieur le Secrétaire Général du FONSTI ;

Professeur Taï Mathias représentant monsieur le Directeur Général du Centre National de Recherches Agronomiques ;

Monsieur Kobenan Marcel représentant monsieur le Directeur Général de l'Anader ;

Docteur Dje Koffi Bernard représentant monsieur le Directeur Général de la Sodexam ;

Monsieur le Directeur Général du CROU de Daloa ;

Monsieur le Secrétaire Général de l'Université Jean Lorougnon Guédé ;

Monsieur le Secrétaire Général Adjoint de l'Université Jean Lorougnon Guédé ;

Mesdames et messieurs les Directeurs Régionaux, les Directeurs centraux et chefs de service ;

Honorables chefs traditionnels et guides religieux ;

Mesdames et messieurs les enseignants-chercheurs et chercheurs ;

Mesdames et messieurs les personnels administratif et technique ;

Chers étudiants et amis de la presse ;

Honorables invités, tous en vos rangs, grades et qualités et tout protocole respecté, mesdames et messieurs ;

C'est avec un réel plaisir que je prends la parole ce matin pour vous souhaiter à tous et à toute la cordiale bienvenue à l'université Jean Lorougnon Guédé à l'occasion de ce premier congrès universitaire sur le cacao. Je suis particulièrement heureuse d'accueillir des illustres invités, des éminents enseignants-chercheurs et chercheurs et des prestigieuses institutions qui ont bien voulu prendre part et associer leur image à cette cérémonie. Merci à tous, venus d'ici et d'ailleurs, je voudrais vous traduire ici ma profonde gratitude pour avoir dégager de votre temps pour nous honorer.

Je tiens particulièrement, à exprimer toute ma gratitude à monsieur le Ministre d'État, Ministre de l'agriculture et du développement rural pour sa présence constante à nos côtés.

Je tiens aussi à remercier sincèrement tous les partenaires qui ont travaillé d'arrache pieds pour faire de ce congrès une réalité.

Je voudrais enfin féliciter les initiateurs de cette rencontre scientifique réunis au sein du groupe de recherches interdisciplinaires pour le développement des espaces ruraux en abrégé GRIDER. Ils ont vu juste. En effet, Monsieur le Ministre d'État, mesdames et messieurs, il convient de mentionner que l'Afrique de l'Ouest est la première zone de production de cacao au monde avec 65% de la production et d'exportation de fèves, loin devant l'Amérique Latine. Le cacao représente donc pour la sous-région ouest africaine l'un des produits de rente des États. Pour la Côte d'Ivoire notre pays, il s'agit d'un produit hautement stratégique. Depuis plus de quatre décennies, la Côte d'Ivoire est le premier pays producteur et exportateur mondial de cacao avec 40% de part. Par ailleurs la culture du cacao représente entre 15 et 20% du PIB et emploie près de 6000 planteurs et fait vivre plus de six millions de personnes. Ce congrès vient à point nommé pour répondre à toutes les problématiques auxquelles ce secteur est confronté et dégager des perspectives d'une cacaoculture durable. Tout ceci devrait améliorer les conditions de travail et de vie de tous ceux qui vivent du cacao. Cet or brun de la Côte d'Ivoire.

Il s'agit donc d'un congrès dont les activités scientifiques et communautaires impactent positivement la vie de nos concitoyens comme le prône ardemment le Ministre de l'Enseignement Supérieur et de la Recherche Scientifique le professeur Adama Diawara.

Ce congrès est également un creuset de rencontres scientifiques et d'établissements de partenariats. Je saisis donc de cette occasion pour encourager d'autres groupes de recherche de l'université Jean Lorougnon Guédé à travailler dans ce sens pour optimiser les services à la communauté et le rayonnement de notre institution.

Mesdames et messieurs, honorables et distingués invités, chers congressistes, c'est sur cette note d'espoir que je voudrais vous souhaiter un très bon congrès. Vous souhaitez aussi vivement de passer un très bon séjour à l'université Jean Lorougnon Guédé, l'université verte et à Daloa, la cité des antilopes.

Je vous remercie

Professeur TIDOU Abiba Sanogo Epse KONE
Présidente de l'Université Jean Lorougnon Guédé

AXE 1
RECHERCHE SCIENTIFIQUE, ENCADREMENT
AGRICOLE ET EVOLUTION DE LA CACAOCULTURE

