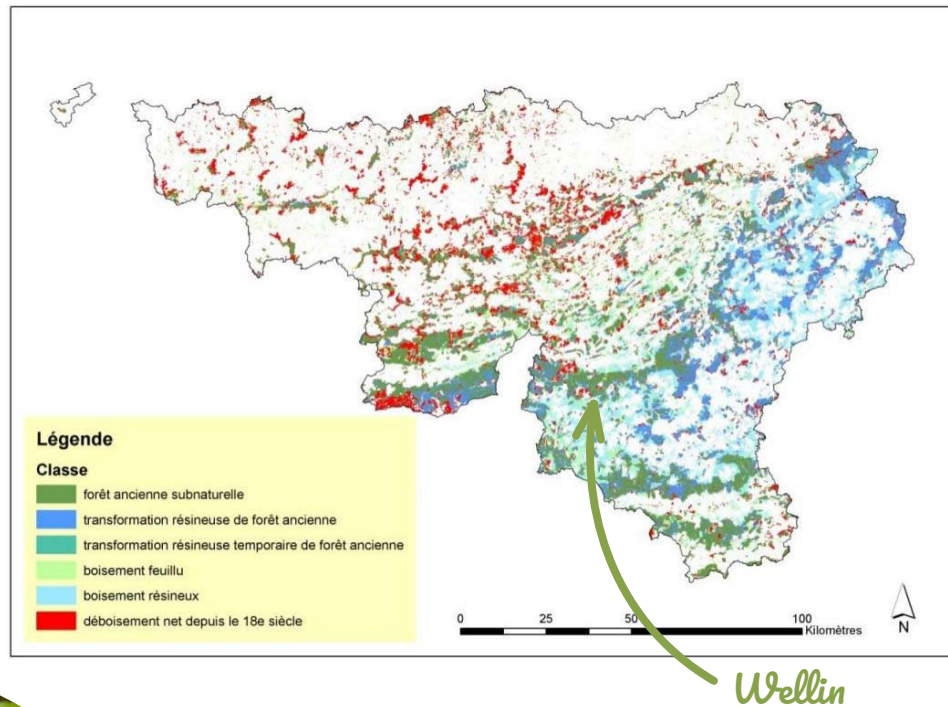


Pourquoi Wellin est-il un spot intéressant ?

Au cours des siècles, les peuplements feuillus ont subi de profondes mutations. Certains d'entre eux ont été épargnés et constituent ce que l'on appelle "la forêt subnaturelle". En 1760, celle-ci couvrait une surface de 412 000 ha. Il en subsiste actuellement 40% soit 164 000 ha. Le massif forestier feuillu de Wellin, situé sur le premier contrefort de l'Ardenne en est un représentant majeur.



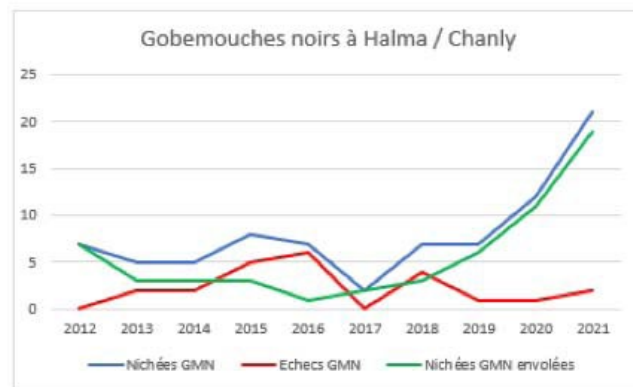
La méthode de suivi

Une série de nichoirs ont été placés sur deux peuplements de la forêt de Wellin. Ceux-ci ont été conçus avec un système anti-prédation afin d'atténuer les risques.

Constat après 10 ans

Le contrôle efficace de la prédation a permis de constater, à quantité de nichoirs comparable, une réelle évolution positive de la population de gobemouches noirs étudiée. On peut quand même remarquer une légère mortalité due à la prédation (nichoirs mal placés) et au printemps de cette année qui fût plus tardif que les autres années.

	2012	2013	2014	2015	2016	2017	2018	2019	2020	2021
Nichées GMN	7	5	5	8	7	2	7	7	12	21
Echecs GMN	0	2	2	5	6	0	4	1	1	2
Nichées GMN envolées	7	3	3	3	1	2	3	6	11	19



Source :

Charles Carels, naturaliste de la Haute-Lesse, Ligue de la Protection des Oiseaux

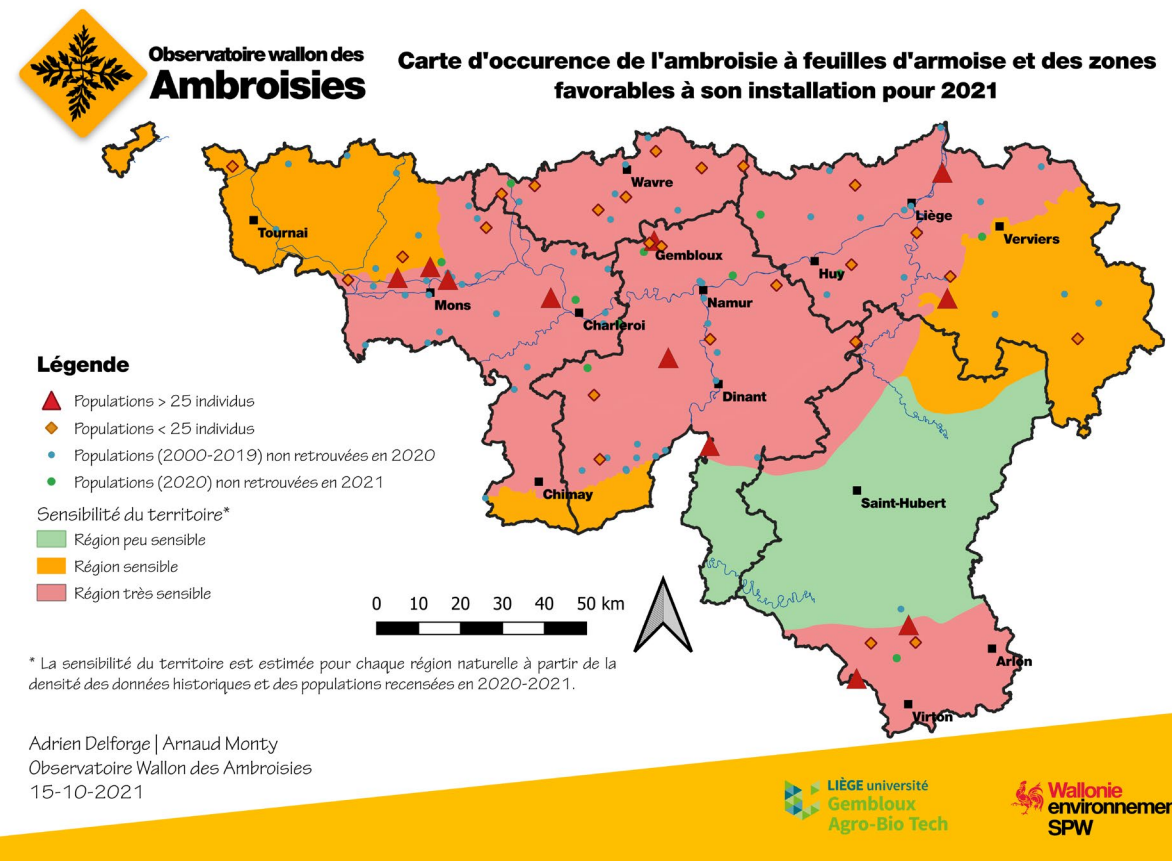
L'Ambroisie à feuilles d'armoise : une lutte précoce pour éviter le pire...

par Adrien Delforge et Arnaud Monty

Parmi les plantes exotiques envahissantes émergentes en Région Wallonne, l'Ambroisie à feuilles d'armoise (*Ambrosia artemisiifolia*) est au centre des préoccupations. Cette plante annuelle, originaire d'Amérique du Nord, est observée de plus en plus fréquemment en Wallonie et menace de s'installer durablement. Dans les pays déjà confrontés à la plante tels que la France, l'Italie ou de nombreux

pays de l'Est, elle cause des soucis économiques et sanitaires très importants. En effet, cette astéracée est une adventice des cultures de printemps mais aussi, et surtout, une plante hautement allergène. Son pollen répandu massivement en été provoque de graves allergies, et va jusqu'à rendre allergiques des personnes non-sensibles jusqu'alors. Heureusement, ces désagréments n'ont pas encore atteint la Belgique.

Le réchauffement climatique et les diverses importations de graines ont cependant un rôle à jouer dans la progression de la plante, et des actions sont nécessaires pour éviter l'installation de la plante chez nous. C'est ce contexte qui a amené à la création d'un Observatoire wallon des ambrosies en 2019 (<http://ambrosie.wallonie.be>).



Carte d'occurrence de l'Ambroisie à feuilles d'armoise pour 2021 : la plante est observée de plus en plus souvent, sur une grande partie du territoire Wallon.

Deux saisons de surveillance ont permis de mieux comprendre l'état d'invasion de la plante. L'Ambroisie à feuilles d'armoise a été observée sur une grande partie du territoire (cf. carte), l'année 2021 comptabilisant 36 nouvelles populations recensées et vérifiées par l'Observatoire wallon des ambrosies, en plus des 80 déjà recensées auparavant. Parmi celles-

ci, 10 populations sont considérées comme « préoccupantes » car elles présentent assez d'individus pour être de futurs foyers de propagation. La situation de l'Ambroisie à feuilles d'armoise n'est donc pas aussi alarmante que celle de la Renouée du Japon ou de la Berce du Caucase, mais les populations observées menacent de se répandre

sans une gestion appropriée. De plus, nos données se basant sur les recensements participatifs par les observateurs de terrain, nos chiffres sont sans doute sous-estimés... il est donc essentiel de détecter au plus vite les plants d'ambrosies pour éviter toute dispersion.

Vous pourrez trouver l'ambrosie dans les friches, en bordure de chemin ou dans certains champs. Les observations de terrains tendent cependant à montrer une forte corrélation entre la présence d'une population d'ambrosie et un site de nourrissage pour oiseau. Les graines d'ambrosies à feuilles d'armoise sont en effet des contaminants de mélanges pour volailles ou

oiseaux sauvages, car cette plante est adventice des cultures de tournesols. Il est donc conseillé d'être particulièrement attentif aux abords des poulaillers et sous les mangeoires pour oiseaux : vous pourriez retrouver des plantules d'ambrosies au printemps ! Dans ce cas, encodez vite votre observation sur une plateforme d'encodage (Observations.be, iNaturalist)

ou contactez-nous directement (owa@uliege.be ou 081/82.28.26).

Intervenir rapidement permet à la plante de ne pas atteindre sa floraison, et donc sa montée en graines. En effet, les graines d'ambrosie peuvent rester en dormance plus de 10 ans, ce qui ne facilite pas la gestion.

Si vous avez des poules ou que vous nourrissez des oiseaux en hiver, soyez donc attentifs. Pour reconnaître la plante, repérez les feuilles typiques de l'ambrosie au stade de plantule : très découpées, velues, mates, opposées et en « en forme de croix ».

En cas de doute, froissez une feuille entre vos doigts : l'armoise commune, qui lui ressemble, présente une odeur forte tandis que l'Ambrosie à feuilles d'armoise ne possède pas d'odeur caractéristique.



Photo : OWA 2021

Ambrosie à feuilles d'armoise au stade de plantule. La détection précoce de la plante permet d'éviter la floraison de la plante et la libération du pollen allergène.



Pour tout complément d'information ou une question d'identification, n'hésitez pas à nous contacter : owa@uliege.be !

Photo : Jürgen Mangelsdorf

Des livres et de la nature

par Presilia de Vries

Je ne sais pas toi, mais personnellement j'adore lire. Et quand les livres abordent directement ou non la nature, ils m'intéressent d'autant plus. C'est pour ça que je te propose quelques livres que j'ai pu lire récemment et qui m'ont touché ou que j'ai aimé pour diverses raisons. Il y en a pour tous les âges et tous les styles de lecture et chacun raconte une histoire. Bien entendu, cette liste est clairement non-exhaustive. Peut-être que je reviendrai une prochaine fois pour en recommander d'autres !

public
15+

La forêt Roman de Jean Hegland, adapté en BD par Lomig

Commençons par un livre fort reconnu : la forêt. Il existe une version roman et une version bande-dessinée (les illustrations y sont magnifiques !). L'histoire qui y est racontée nous fait suivre la vie de deux sœurs (une souhaitant bientôt entrer à l'université, et l'autre souhaitant développer sa carrière de danseuse classique) vivant dans une cabane dans les bois en Amérique. Loin de tout, elles ne se rendent pas vite compte des catastrophes qui arrivent dans la ville d'à côté : coupures d'électricité prolongées, commerces saccagés... Comment vont-elles survivre dans ce monde à l'ambiance presque apocalyptique ?



Je l'ai aimé pour :

Les descriptions du quotidien de ces deux sœurs, coupées de tout, leurs réflexions personnelles, etc. Cette histoire nous offre aussi une vision (seulement un morceau, mais c'est ça qui est d'autant plus intéressant, on peut imaginer tout le reste) de ce qui pourrait arriver à l'humanité si nous devons faire face à une panne générale d'électricité (un bien acquis mais si nécessaire à l'utilisation de plein d'objets du quotidien !).

La femme et les champignons Roman de Long Litt Woon



Au cœur de la Suède, nous découvrons l'histoire d'une femme, récemment veuve, qui se reconstruit doucement grâce à une formation mycologique qu'elle devait initialement commencer avec son mari. Pure histoire vraie, cette autobiographie romancée oscille entre moments plus intimes où la thématique du deuil est abordée et moments plus naturalistes, où l'auteur nous parle de sa nouvelle passion que sont les champignons. Le roman est ainsi parsemé d'informations, d'anecdotes et de photos naturalistes.

Je l'ai aimé pour :

Le fait d'apprendre de vraies informations mycologiques à travers une histoire ainsi que l'histoire, finalement très personnelle, que nous conte l'auteur. Ce livre est idéal, même pour ceux qui ne sont pas passionnés par la mycologie. Et en plus, la couverture est magnifique.

*L'âge du public à qui sont destinés les livres est établi avec l'aide d'une librairie.