

**Description d'*Haematopota* (*Chrysopota*)
linaresae n. sp. de Côte-d'Ivoire
et clé de détermination des *Haematopota* (*Chrysopota*)
du groupe *denshamii* de la région afrotropicale**

[DIPT. TABANIDAE]

par Marcel LECLERCQ & Jean-Michel MALDÈS

Summary. — *Haematopota* (*Chrysopota*) *linarease* n. sp. is described from Ivory Coast. A new key for the species of the *Haematopota* of the *denshamii* group is given.

Dans sa révision des espèces afrotropicales du genre *Haematopota* Meigen, 1803, Oldroyd (1952) a séparé plusieurs groupes d'espèces affines. Le groupe *denshamii* Austen (21 espèces) est particulièrement caractéristique : mésonotum avec des bandes continues sublatérales de l'avant à l'arrière, non interrompues à la suture transverse par des taches triangulaires ; tibias postérieurs habituellement pâles, sans trace d'anneaux ou presque ; ailes à rosettes souvent largement fusionnées en zones pâles dans la moitié basale, contrastant avec le bord sombre de l'aile.

Ultérieurement, 10 espèces ont encore été décrites, auxquelles s'ajoute celle décrite plus loin :

1. *H. athlyna* Goodwin, 1981. Mali.
2. *H. ayresi* Dias, 1960. Angola.
3. *H. brulli* Leclercq, 1960. Zaïre.
4. *H. leclercqui* Dias, 1960. Angola, Zaïre.
5. *H. linaresae* n. sp. Côte-d'Ivoire.
6. *H. machadoi* Dias, 1958. Angola.
7. *H. marthae* Leclercq, 1955. Zaïre.
8. *H. oldroydi* Dias, 1954. Mozambique.
9. *H. pseudomachadoi* Dias, 1960. Angola.
10. *H. saegeri* Leclercq, 1961. Zaïre.
11. *H. silvai* Dias, 1955. Mozambique.

Actuellement, la faune afrotropicale comprend 248 espèces d'*Haematopota* (*athlyna* Goodwin et *linarease* n. sp., s'ajoutant au catalogue de Chainey & Oldroyd, 1980). Le groupe *denshamii* est représenté par 32 espèces ; Dias (1960)

l'a érigé en sous-genre *Chrysopota*, espèce-type *Haematopota beringeri* Austen, 1912, par désignation originale. Au point de vue répartition géographique, leur coloration fauve peu interrompue par des taches et leurs ailes où les rosettes claires tendent à fusionner ou à s'atténuer ont suggéré à Oldroyd (1952) qu'elles sont bien adaptées à un habitat en savane ouverte.

***Haematopota (Chrysopota) linarsae* n. sp.**

Holotype ♀. — Tête : bande frontale à pruinosité jaune-brun clair, un peu plus large que haute et légèrement divergente vers la base, 2 taches veloutées (de largeur variable sur les paratypes) brun foncé et séparées des bords oculaires et de la callosité (fig. 1). Callosité large, fortement convexe, très proéminente vue latéralement, jaunâtre brillant sans extension médiane. Subcallus jaunâtre prumineux avec une rainure plus ou moins colorée sur les bords mais sans tache évidente. Face gris prumineux à poils jaunes, une bande brune de part et d'autre des antennes. Palpes jaunâtres prumineux, article 2 long, presque pointu, avec quelques poils noirâtres et jaunâtres entremêlés. Antennes (fig. 2) : article 1 gonflé, court, jaunâtre brillant mais jaunâtre prumineux à la base ; article 2 jaunâtre prumineux avec courts poils noirâtres ; article 3 long et mince, jaunâtre, segments terminaux peu noircis.

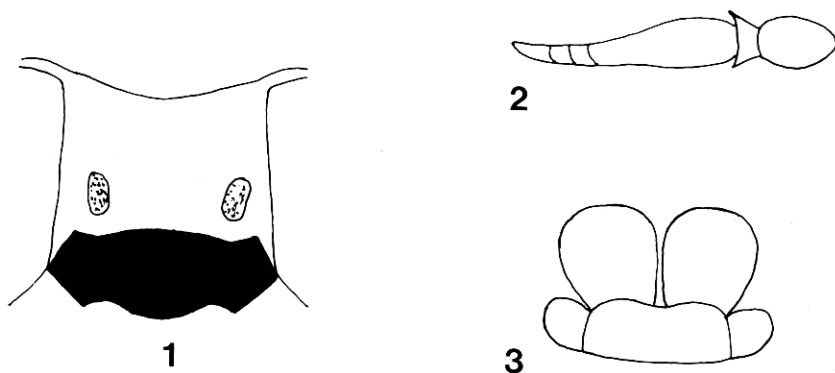


Fig. 1-3. — *Haematopota linarsae* n. sp., ♀, 1 : bande frontale, avec callosité jaunâtre brillant, très convexe ; 2 : antenne ; 3 : tergite terminal, avec deux larges lamelles, et plaque subgénitale, légèrement concave au milieu du bord postérieur.

Thorax : brunâtre clair avec 5 bandes longitudinales continues grisâtres prumineux, les sublatérales non interrompues à la suture transverse et la médiane plus ou moins prolongée sur le scutellum, brunâtre clair, qui présente latéralement 2 petites taches grisâtres prumineux. Balanciers : tige jaune et massue peu obscurcie brunâtre. Pattes : entièrement jaunâtres à majorité de poils jaunâtres et rares poils noirâtres. Ailes : brunâtre clair, stigma un peu foncé ainsi que le bord antérieur de l'aile, taches blanches fines bien distinctes, non fusionnées en zone pâle (fig. 4).

Abdomen : étroit, face dorsale brunâtre, aucune tache visible, les trois derniers tergites obscurcis, poils jaunâtre clair ; face ventrale un peu plus foncée à pilosité jaunâtre clair, aucune tache visible.

Longueur : corps (de la pointe des antennes à l'extrémité abdominale) 10-11 mm, ailes 8-9 mm.

Paratype ♂. — Tête : yeux globuleux, nettement plus larges que le thorax, contigus, facettes des 3/4 supérieurs nettement plus larges qu'au 1/4 inférieur. Triangle frontal pruveux, légèrement rainuré plus ou moins brunâtre clair mais sans tache évidente. Vertex à courts poils jaunâtres recourbés vers l'avant. Face jaunâtre gris pruveux à poils jaunes, tache brun clair de part et d'autre des antennes. Palpes jaunes, article 1 légèrement gonflé, brunâtre, article 2 cylindrique avec une pointe obtuse, poils jaunes. Antennes : jaunes, similaires à celles de la femelle mais article 1 plus pruveux et segments terminaux de l'article 3 moins obscurcis.

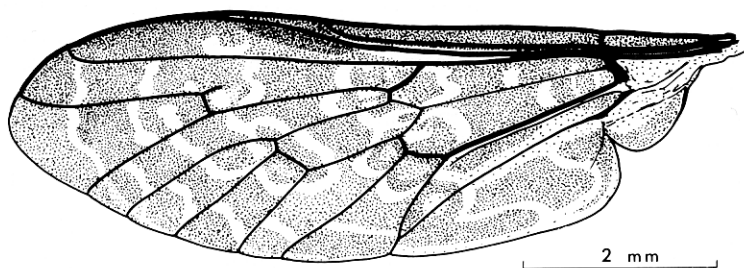


Fig. 4. — *Haematopota linearsae* n. sp., ♀, aile. Dessin de G. Hodebert.

Thorax, ailes, pattes (un paratype présente un tibia postérieur jaunâtre et l'autre brunâtre), abdomen sont semblables à la femelle.

Longueur : corps (de la pointe des antennes à l'extrémité abdominale) 8-9 mm ; ailes 7-8 mm.

Holotype ♀ et 15 paratypes ♀, 3 paratypes ♂ de la République de Côte-d'Ivoire : Lamto, 6-18.VIII.1979 (*Jean-Michel Maldès*). Holotype ♀, 3 paratypes ♀, 2 paratypes ♂ déposés dans les collections du Muséum national d'Histoire naturelle, Paris ; 12 paratypes ♀, 1 paratype ♂ dans les collections M. Leclercq et dans celles de la Faculté des Sciences agronomiques de l'Etat, Zoologie générale et faunistique, Gembloux, Belgique.

Haematopota linearsae n. sp. se situe près de *H. copemanii* Austen et *newtoni* Dias, dont elle diffère nettement.

CLÉ DES ESPÈCES D'*HAEMATOPOTA* DU GROUPE *DENSHAMII*

- | | |
|---|---|
| 1. — Fémurs et hanches antérieurs gris | 2 |
| — Fémurs et hanches antérieurs partiellement ou entièrement de couleur orange, jaune ou brune | 9 |

2. — Mésonotum et scutellum gris cendré 3
 — Mésonotum et scutellum brun ou légèrement olive 6
3. — Antennes : article 1 triangulaire, gris 4
 — Antennes : articles 1 cylindrique, jaune pâle 5
4. — Taches frontales veloutées touchant le bord des yeux. Abdomen gris bleuâtre avec une bande médiane brun foncé
 *sidamensis* Surcouf, 1908
 — Taches frontales veloutées séparées du bord des yeux. Abdomen gris bleuâtre avec une bande médiane et 2 bandes sublatales brun foncé
 *ayresi* Dias, 1960
5. — Abdomen brun foncé avec une bande médiane grise et des taches sublatales obscures. Ailes à rosettes fusionnées. Callosité frontale noirâtre
 *restricta* Oldroyd, 1952
 — Abdomen brun-marron avec une bande médiane grise et des taches sublatales bien définies grises. Callosité frontale large, brun clair
 *silvai* Dias, 1955
6. — Front, mésonotum et spécialement le scutellum de couleur bleu ardoise contrastant avec celle de l'abdomen qui est brun-gris. Ailes subhyalines à nervures distinctement foncées
 *masseyi* Austen, 1908
 — Front, mésonotum et scutellum brunâtres sans teinte bleue. Ailes non subhyalines mais avec des taches distinctes 7
7. — Ailes : près de l'apex, la teinte brune suit les nervures R2+3 et R4, laissant une bande pâle entre eux 8
 — Ailes : la teinte brune est une tache recouvrant les nervures R2+3 et R4, et par contraste, la cellule R4 apparaît hyaline (plus visible sur les exemplaires desséchés)
 *pellucida* Surcouf, 1909
8. — Ailes : cellule costale brune et le bord costal apparaît brun à l'œil nu, cellules postérieures avec des traces de 3 bandes séparées. Antennes avec segment terminal pas habituellement aussi long que les 2 précédents réunis
 *similis* Ricardo, 1906
 — Ailes : cellule costale et bord costal de couleur claire à l'œil nu, cellules postérieures avec une tache claire basale et une autre bande claire. Antennes avec segment terminal habituellement aussi long que les 2 précédents réunis
 *denshamii* Austen, 1908
9. — Subcallus avec une rainure sans tache distincte brune ou orange .. 10
 — Subcallus avec une tache distincte brune ou orange sauf chez *brunnei-pennis* où elle est grise et parfois peu nette, dans ce cas les taches alaires sont très distinctes 15
10. — Ailes exceptionnellement pâles à tel point que les rosettes, bien que présentes, sont à peine visibles 12
 — Ailes plus sombres, rosettes distinctes 11
11. — Antennes : article 1 plus long, 3 fois plus long que sa plus grande largeur, jaune. Ailes : cellules basales et discale complètement blanches, apex notablement bruni. Bande frontale légèrement plus haute que large, callosité plutôt étroite, brun foncé latéralement et plus pâle au centre avec une extension médiane large se continuant par une ligne étroite. Bande frontale et antennes fig. 24 et ailes fig. 182 (Oldroyd, 1952)
 *copemanii* Austen, 1908
 — Antennes : article 1 dilaté en forme de barrique, jaunâtre brillant. Ailes : rosettes bien individualisées, larges, tendant à fusionner dans les cellules

basales et discale qui ne sont pas complètement blanches, apex plus clair. Bande frontale subquadrangulaire, callosité plus haute, marron foncé avec une extension médiane moins élevée. Bande frontale, antennes, palpes fig. 2 et ailes fig. 3 (Dias, 1972) *newtoni* Dias, 1972

- Antennes : article 1 court, gonflé, jaunâtre brillant sauf une base pruinéuse, article 2 jaunâtre pâle pruinéux avec courts poils noirâtres, article 3 long et mince, jaunâtre, segments terminaux un peu noircis. Ailes : brun clair et stigma plus foncé, rosettes nettement plus petites, bien individualisés. Bande frontale un peu plus large que haute, légèrement divergente vers la base, callosité large, fortement convexe et très proéminente vue latéralement, jaunâtre brillant sans aucune extension médiane *linaresae* n. sp.
- 12. — Antennes : article 1 court 13
- Antennes : articles 1 plus long 14
- 13. — Antennes : article 3 noir sauf la base *semiclara* Austen 1908
- Antennes : article 3 entièrement jaunâtre *saegeri* Leclercq 1960
- 14. — Antennes : article 3 entièrement jaunâtre, seulement le dernier segment légèrement noirâtre *erythromera* Oldroyd, 1952
- Antennes : article 3 noir, sauf la base *marthae* Leclercq 1955
- 15. — Espèces de couleur jaune orange à jaune brunâtre, abdomen sans tache grise distincte. Antennes : article 1 nu sauf à la base, jaune brillant, articles 2 et 3 de teinte orange pruinéux, segments terminaux noirs 16
- Espèces de couleur ni orange, ni jaune prédominant, abdomen avec taches grises 17
- 16. — Thorax à bandes longitudinales indistinctes. Ailes avec stigma pâle. Tibias antérieurs légèrement gonflés. Les côtés de la face autour des fossettes tinctoriales sont de couleur jaunâtre brillant et nus .. *fulva* Austen, 1908
- Mésonotum à bandes longitudinales distinctes. Ailes avec stigma brun sombre. Tibias antérieurs non gonflés. Les côtés de la face autour des fossettes tinctoriales sont pruinéux comme habituellement, une étroite bande brune interrompue. Ailes entièrement pâles au milieu *beringeri* Austen, 1902
- Mésonotum grisâtre antérieurement et brunâtre postérieurement, 5 bandes longitudinales peu nettes. Ailes semblables à celles de *beringeri* mais les rosettes sont plus grandes. Callosité frontale noir-brun brillant, nettement moins proéminente vue latéralement, atteignant les bords oculaires et une pointe médiane au bord supérieur (plus ou moins développées sur les paratypes) *brulli* Leclercq, 1960
- Mésonotum jaune-brun, 5 bandes longitudinales continues gris jaunâtre. Ailes avec taches sombres bien nettes. Callosité frontale jaune brillant, légèrement dilatée au milieu *athlyna* Goodwin, 1981
- 17. — Ailes à bord postérieur et l'apex brun sombre continu, ailleurs principalement claires avec taches sombres sur les nervures transverses et le long de la tige de R4+5 *fuscolumbata* Fain, 1947
- Ailes sans bord sombre continu 18
- 18. — Antennes : article 1 un peu gonflé, jaune-brun brillant. Espace parafacial avec une bande brune. Callosité frontale noir-brun avec une pointe médiane *perturbans* Edward, 1916
- Antennes : article 1 triangulaire jaune-brun. Callosité frontale brunâtre brillant et sans pointe médiane *oldroydi* Dias, 1954

- Antennes : article 1 pruinieux jaune-brun ou grisâtre. Espace parafacial uniformément gris ou seulement une légère teinte brune près des antennes 19
19. — Ailes à rosettes distinctes non réunies en zone pâle 20
 — Ailes à zones pâles étendues (sauf chez *pseudomachadoi*) 23
20. — Antennes allongées, article 3 aussi long que l'article 1 ou plus long, segments apicaux égaux et correspondant ensemble à plus de la moitié de la longueur de l'article 3. Ailes brun foncé avec rosettes jaunâtres, dans la cellule axillaire, la bande pâle est plus ou moins parallèle à la costa, l'extrémité de la cellule marginale est souvent mais pas toujours pâle. Callosité frontale jaune ou jaune-brun *duttoni* Newstead, 1907
 — Antennes un peu plus courtes 21
 — Antennes courtes, articles 1 et 3 plus courts et relativement plus larges que chez *duttoni*. Ailes : rosettes blanches dans la cellule axillaire, la bande pâle se trouve plus à droite de la costa 22
21. — Abdomen sans tache sublatale ni bande médiane . *machadoi* Dias, 1958
 — Abdomen avec taches sublatales et une bande médiane. Ailes : dans les cellules basales et discale, les rosettes sont fusionnées en zone pâle brunâtre *pseudomachadoi* Dias, 1960
22. — Mésonotum à bandes distinctes. Callosité frontale plus superficielle et brune. Ailes : bande pâle apicale atteignant la première cellule submarginale au bord antérieur. Vertex gris avec une tache brune plus ou moins nette *brunneipennis* Ricardo, 1906
 — Mésonotum à bandes plutôt indistinctes. Callosité frontale plus épaisse et jaune pâle. Ailes : bande apicale pâle atteignant la cellule marginale au bord antérieur, parfois une bande supplémentaire à l'extrémité de la deuxième cellule submarginale. Vertex gris ou indistinctement brun mais sans tache particulière *pertinens* Austen, 1908
23. — Ailes : cellule discale et deuxième cellule basale hyalines 24
 — Ailes : cellule discale et deuxième cellule basale avec des traces de bandes brunes 26
24. — Callosité frontale brune ou partiellement jaune occupant seulement 1/3 de la hauteur de la bande frontale ; subcallus avec une tache médiane rouge-brun velouté *laverani* Surcouf, 1907
 — Espèces plus grandes (9-11 mm). Callosité frontale atteignant souvent le milieu de la bande frontale. Subcallus avec une tache médiane grise presque cachée par la pruinosité 25
25. — Ailes : près de l'apex, la teinte brune suit les nervures, la zone centrale et basale avec petites traces de rosettes contraste fortement avec la bande marginale. Fémurs postérieurs orange clair sauf à l'apex
 *katangaensis* Oldroyd, 1952
 — Ailes : près de l'apex, la teinte brune forme une large tache recouvrant l'extrémité des nervures R2+3 et R4 et, par contraste, la deuxième cellule submarginale paraît hyaline. Fémurs postérieurs noirâtres sur la face antérieure *pellucida* Surcouf, 1909
26. — Espèce particulièrement grise. Mésonotum gris antérieurement et brun postérieurement. Abdomen gris sans tache distincte. Subcallus à double tache médiane orange brun. Tache médiane frontale présente, brun velouté. Ailes : cellule anale presque entièrement blanche
 *unicolor* Ricardo, 1906

- Mésonotum brun à pruinose gris cendré. Subcallus avec une rainure médiane de couleur orange. Abdomen brunâtre avec taches distinctes. Tache médiane frontale veloutée. Ailes : cellule anale principalement brune *leclercqui* Dias, 1960
- Espèce brunâtre normale. Abdomen avec au moins une ligne médiane grise sur fond brun. Subcallus avec double tache médiane brun foncé ou noirâtre *pottsi* Oldroyd, 1952

COMMENTAIRES

Sur les 248 espèces d'*Haematopota* connues actuellement dans la Région afrotropicale, 32 appartiennent au groupe *denshamii* (s. g. *Chrysopta* Dias, 1960), soit 12,9 % de cette faune. Cela paraît bien prouver l'importance des caractères précisés par Oldroyd (1952).

Haematopota (Chrysopta) linariae n. sp. s'ajoute aux 53 espèces de Tabanides recensés en République de Côte-d'Ivoire par Doucet, Ovazza et Adam (1958).

Considérant les aspects actuels des recherches et des perspectives dans la transmission vectorielle d'agents pathogènes, Rodhain (1985) estime qu'une nouvelle taxonomie des vecteurs est justifiée en s'appuyant sur les nouvelles techniques disponibles. Simultanément, il est souhaitable que les études morphologiques soient révisées et affinées pour en arriver à une systématique, à une taxonomie plus précises et une meilleure connaissance de la répartition géographique des espèces (Leclercq, 1969).

AUTEURS CITÉS

- CHAINEY (J.E.) & OLDROYD (H.), 1980. — 21. Family Tabanidae : 127-308, in Crosskey, R.W., ed., *Catalogue of the Diptera of the Afrotropical Region*. British Museum (Nat. Hist.), Londres, 1 437 pp.
- DIAS (J.A. Travassos Santos), 1954. — Descrição de uma nuove especie de tabanideo do genero "*Haematopota*" Meigen 1803 (*Separata do Documentario Moçambique*, 78 : 109-114).
- 1955. — Alguns novos tabanideos (Diptera Tabanidae) para a fauna Moçambique (*Anais do Inst. de Med. trop.*, 12 : 733-755).
 - 1958. — Contribuição para o estudo dos tabanideos (Diptera Tabanidae) de Angola (*Anais do Inst. de Med. trop.*, 15 : 781-824).
 - 1960. — Nova contribuição ao estudos tabanidos (Diptera Tabanidae) de Angola (*Companhia de Diamantes de Angola, Servicos Culturais, Museo do Dundo*, Lisboa).
 - 1972. — Estudo de uma pequena coleção de tabanideos do genero *Haematopota* Meigen 1803 (*Revista de Ciencias veterinarias*, Lourenço Marques, 5 : 167-181).
- DOUCET (J.), OVAZZA (M.) & ADAM (J.-P.), 1958. — Tabanides de Côte-d'Ivoire (*Ann. Parasit. hum. et comp.*, 33 : 284-294).
- GOODWIN (J.T.), 1981. — A new species of *Haematopota* (Diptera Tabanidae) from Mali, West Africa (*Ann. Ent. Soc. Am.*, 74 : 106-107).

- LECLERCQ (M.), 1955. — Tabanidae (Diptera), Parc National de l'Upemba. I. Mission G.F. De Witte (*Institut des Parcs Nationaux du Congo Belge*, 32 (4) : 67-77).
- 1960. — Tabanidae (Diptera) du Congo Belge et du Ruanda-Urundi (2^e note), *Haematopota brulli* n. sp. (*Bull. Inst. r. Sci. nat. Belg.*, 36 (15) : 1-7).
- 1961. — Tabanidae (Diptera (Diptera Brachycera), Parc National de la Garamba. Mission H. De Saeger (*Institut des Parcs Nationaux du Congo et du Ruanda-Urundi*, 21 (5) : 99-115).
- 1969. — Pour des atlas de répartition des vecteurs de micro-organismes pathogènes, des suceurs de sang, des divers parasites et des venimeux (*C.R. Soc. Biogéogr.*, Paris, 404 : 169-177).
- OLDROYD (H.), 1952. — *The Horse-Flies (Diptera : Tabanidae) of the Ethiopian Region. I. Haematopota and Hippocentrum*. London, *Brit. Mus. Nat. Hist.*, 226 pp.
- RODHAIN (F.), 1985. — Transmission vectorielle ; Aspects actuels des recherches et perspectives (*Bull. Inst. Pasteur*, 83 : 221-243).

(Rue du Prof.-E.-Malvoz, 41, B-4610 Beyne-Heusay, Belgique ;
C.I.R.A.D., B.P. 5035, F-34032 Montpellier cedex, France).