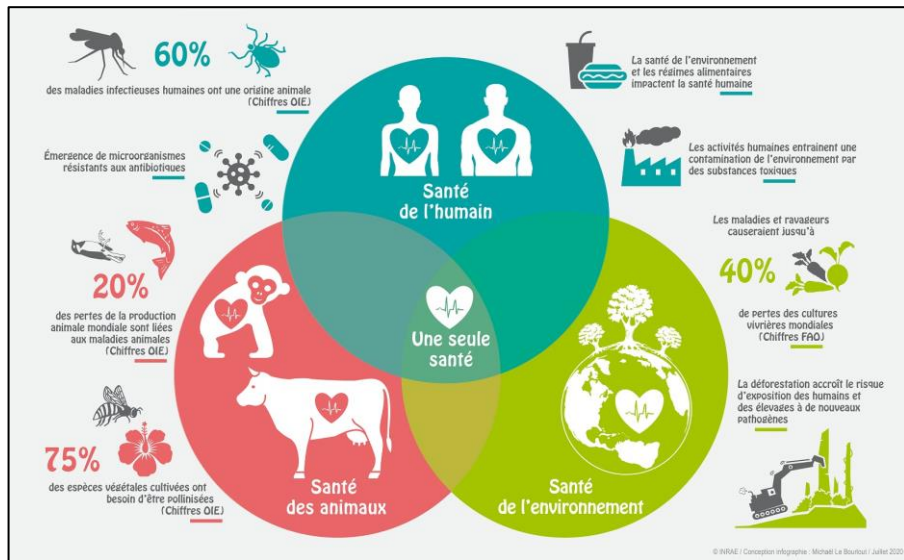


# Cohabitation des espèces animales dans les terriers du Parc National Niokolo-Koba, Sénégal

Virginie Daelemans, Eric Heymans, Simon Lhoest, Cédric Vermeulen

## Pourquoi étudier les cohabitations au sein des terriers ?



La cohabitation dans les terriers peut donner lieu potentiellement à des transmissions virales, parasitaires ou encore bactériennes entre les espèces animales fréquentant un même terrier (Coppola et al., 2020). Par ailleurs, certaines de ces maladies sont des zoonoses, c'est-à-dire des maladies qui peuvent potentiellement être transmises à l'être humain.

Une interdépendance existe entre la santé des êtres humains, celle de l'environnement et celle des animaux : ce concept est appelé « One Health », « une seule santé » (Fa0 et al., 2008). En tant que lieu de rencontres inter-espèces, le terrier représente typiquement un espace à documenter et surveiller.

### Qu'est-ce qu'un terrier ?

« Trou, galerie que certains animaux creusent dans la terre et qui leur sert d'abri ».



Le terrier présente différents rôles et peut entre-autre intervenir dans la survie de la faune dans les conditions extrêmes telles que les régions arides qui font 1/3 de la surface terrestre.

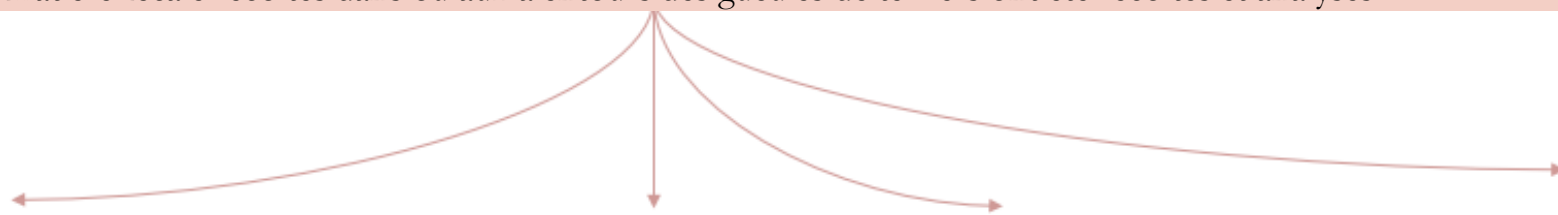
### Qu'est-ce qu'une cohabitation ?

Dans cette étude, on entend par cohabitation la présence d'au minimum deux espèces représentées chacune d'elles par au moins un individu pénétrant dans une même gueule (ou entrée) de terrier.



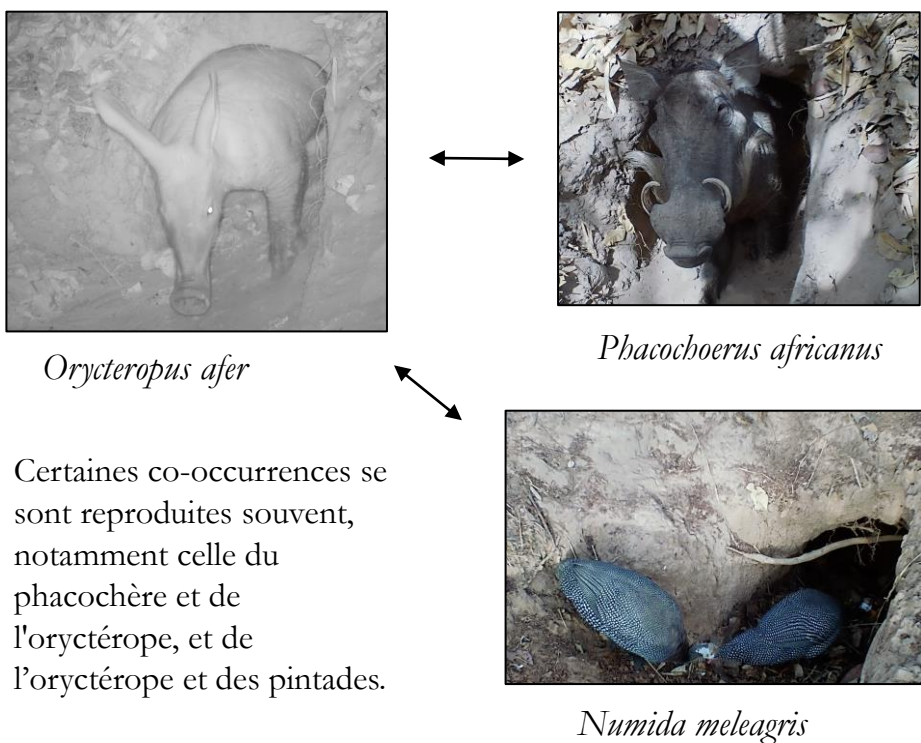
### Méthodologie :

- 46 pièges photographiques ont été en placés devant 54 gueules de terriers pendant 10 jours.
- 5 terriers ont été suivis par un capteur acoustique.
- 8 échantillons de matière fécale récoltés dans ou aux alentours des gueules de terriers ont été récoltés et analysés.



- **Diversité des espèces**
  - Identification de 18 espèces de vertébrés dans les terriers.
  - Similitudes et différences par rapport à d'autres études.
- **Co-occurrences et variations**
  - Observation de 33 co-occurrences, dont phacochère et oryctérope.
- **Présence des chauves-souris**
  - Présence confirmée, besoin d'identification précise.
- **Implications pour la santé humaine**
  - Transport d'agents pathogènes, préoccupations pour les maladies zoonotiques
  - Surveillance et sensibilisation

### Les cohabitations observées avec significativité



Certaines co-occurrences se sont reproduites souvent, notamment celle du phacochère et de l'oryctérope, et de l'oryctérope et des pintades.

### Conclusions

De nombreuses espèces fréquentent les terriers au Niokolo-Koba. Cette étude a révélé des cohabitations inattendues et nouvelles pour la science, impliquant des taxons (chauves-souris, primates...) réputés pour héberger des zoonoses variées.

Les terriers confirment leur statut d'abri et de lieu de rencontre inter-espèces, dont certaines, comme les vervets, seront ensuite potentiellement en interactions avec des êtres humains dans le parc.

