

ULiège Library

RAPPORT ANNUEL 2022



RAPPORT ANNUEL DE LA BIBLIOTHÈQUE DE L'UNIVERSITÉ DE LIÈGE
POUR L'ANNÉE 2022

LIB.ULIEGE.BE

ULiège Library, septembre 2023

D/2023/0480/5

ISBN : 978-2-87019-321-1 (print), 978-2-87019-322-8 (pdf)

Version électronique : <https://hdl.handle.net/2268/306299>

Ce rapport a été rédigé par le Comité de direction et les responsables de proximité de ULiège Library, en collaboration avec les membres concernés de ULiège Library.

Sous la direction de : Stéphanie Simon et Paul Thirion

Compilation et mise en page : Stéphanie Simon

Photos © M. Bardiau, B. Brixhe, M. Houet, S. Seyen, J.-L. Wertz

SOMMAIRE

Le mot du bibliothécaire en chef	3
2022 : une année de réorganisation pour ULiège Library	4
Nos sites	
Chiffres-clés et accessibilité	7
Activités	8
Aménagements et immobilier	10
Harmonisation	12
Nos services	13
Enseignement & formations	
Cours, formations ponctuelles	14
Découverte de ULiège Library	15
Appui à la recherche, formation continue	16
Erasmus Staff Training Week, stages	17
Des outils à votre service	18
Expérience utilisateur	19
Nos collections	
Chiffres-clés et (ré)organisation	20
Principales ressources négociées en 2022	21
Intégrations, dons et gestion	22
Patrimoine	
Gestion, conservation-restauration, expositions	23
Numérisation, thèse	24
Open Science	
Nos outils	25
Feuille de route, OpenAPC, ORBi	26
PoPuPS, e-publish, MatheO, Compass to Publish	27
Qualité des données	28
ULiège Library : une équipe	29
Projets	30
Participations et implications externes	31
Nos publications & communications 2022	33
Cours & formations : détail	35
Glossaire	37



Au cours de l'année 2022, les bibliothèques de l'Université de Liège ont poursuivi leur mutation profonde pour devenir une ULiège Library. Cela a impliqué un travail de co-construction et une réflexion en profondeur dans lesquels de très nombreux collègues se sont impliqués.

Si cette transformation n'était pas encore achevée fin 2022 – l'adoption de nouveaux statuts de ULiège Library par le Conseil d'Administration de l'Université est attendue pour 2023 – elle a cependant bien progressé. De nombreux éléments de la structure ainsi que de nouvelles modalités de fonctionnement ont déjà été mis en place. Malgré les efforts importants nécessités par cette transformation, nous avons veillé à continuer à mettre nos compétences, nos riches collections et notre énergie toujours plus au service de nos usagers et de la recherche et l'enseignement de l'Université. C'est là notre rôle fondamental et notre raison d'être. Mais nous avons aussi voulu continuer à participer, à un niveau plus global, à l'indispensable évolution de la communication scientifique ainsi que de son utilisation. À être des acteurs du changement.

Ce sont ces grandes évolutions de ULiège Library, ces nouveaux challenges, mais aussi ce travail du quotidien que nous essayons de présenter dans ce premier rapport annuel. Celui-ci n'est en rien exhaustif, tant cette année post-COVID a été riche, mais il essaie de mettre en lumière quelques éléments significatifs de notre activité. Chacun des membres de ULiège Library s'est fortement investi dans cet ensemble de missions. Ils en sont, ensemble, l'indispensable clef de la réussite.

Je tiens ici à les remercier chaleureusement.

***Construire ensemble
ULiège Library
au service de
l'enseignement et de
la recherche***

Paul Thirion
Bibliothécaire en chef

2022 : UNE ANNÉE DE RÉORGANISATION

L'année 2022 a marqué une étape importante dans la réorganisation, initiée en 2021, de ULiège Library en une bibliothèque unique. La structure de notre bibliothèque universitaire a été intégralement revue. Elle intègre désormais des pôles, en charge de coordonner les missions principales de la bibliothèque. Elle donne également une place privilégiée aux usagers dans ses organes de décision. Chacune des étapes de cette mise en place a été rendue possible par l'implication des membres de ULiège Library, tout au long des mois écoulés. Cette réorganisation devrait être finalisée en 2023, avec l'adoption des statuts de ULiège Library par le Conseil d'administration de l'Université et la mise en place des différents organes prévus.



GOVERNANCE

Les projets de statuts de ULiège Library prévoient trois organes décisionnels principaux, garantissant la participation des usagers aux décisions qui concernent l'évolution de nos services, de nos collections, de nos espaces.

CONSEIL DE BIBLIOTHÈQUE

Organe décisionnel principal de ULiège Library. Il en définit les orientations stratégiques et organisationnelles générales

Pour les usagers :

- 3 représentant.e.s académiques ou scientifiques, issu.e.s des secteurs de l'ULiège
- 3 représentant.e.s des étudiant.e.s, issus de facultés différentes
- 1 représentant.e du CHU de Liège

CONSEIL DES ACQUISITIONS

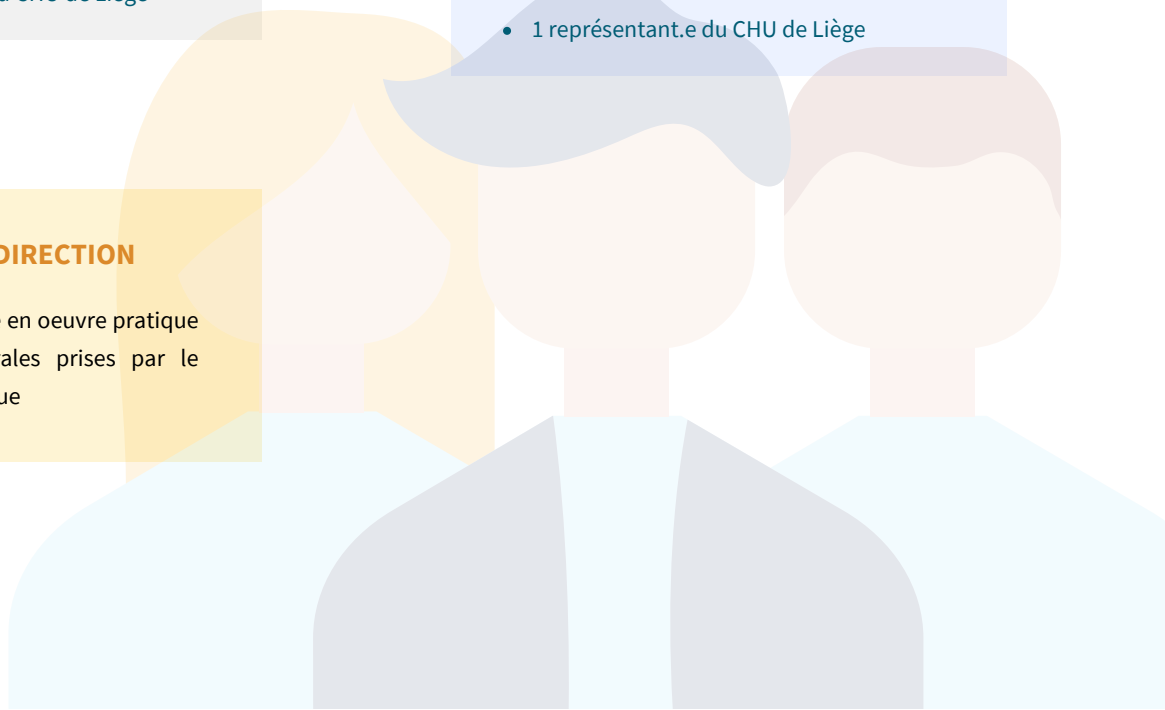
Définit la **politique générale des acquisitions** proposée au Conseil de Bibliothèque et met en œuvre cette politique dans le cadre budgétaire défini par le celui-ci.

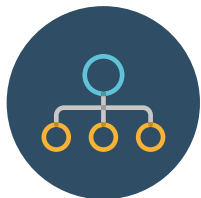
Pour les usagers :

- 1 représentant.e académique ou scientifique par faculté
- 3 représentant.e.s des étudiant.e.s, issu.e.s de facultés différentes
- 1 représentant.e du CHU de Liège

COMITÉ DE DIRECTION

A la charge de la mise en œuvre pratique des décisions générales prises par le Conseil de Bibliothèque



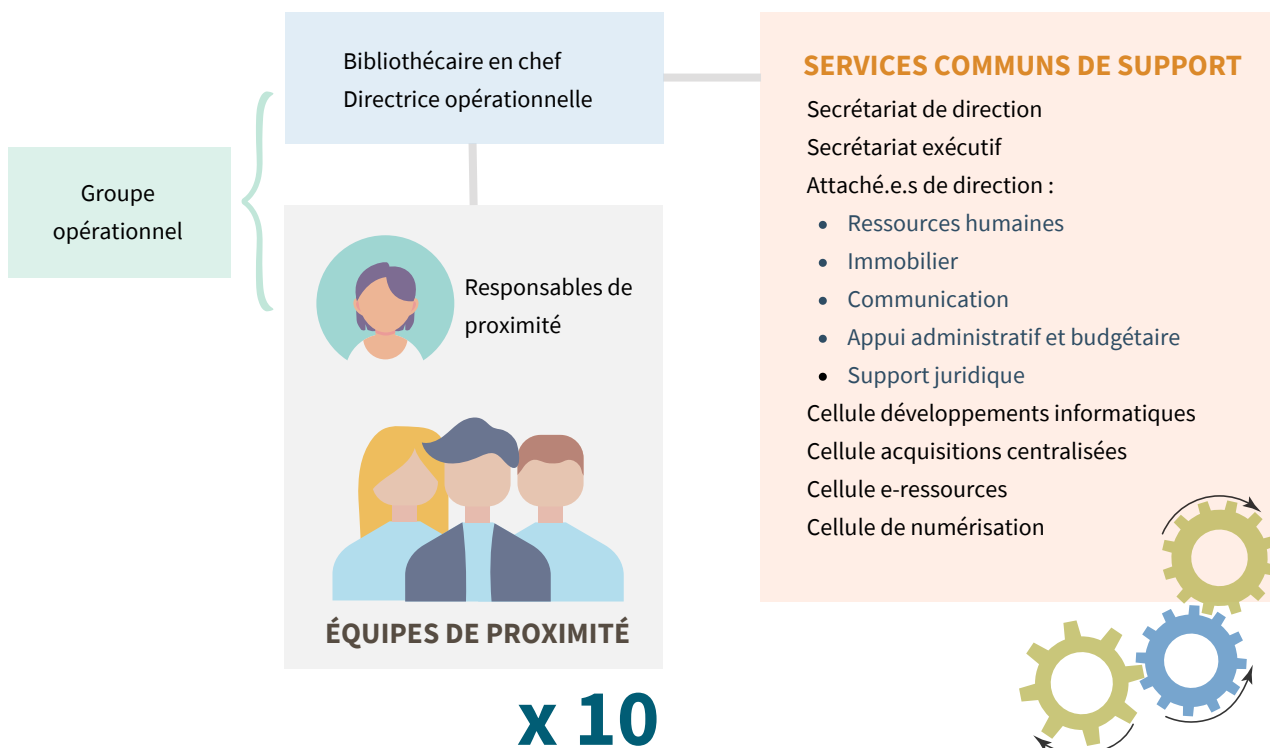


ORGANIGRAMME

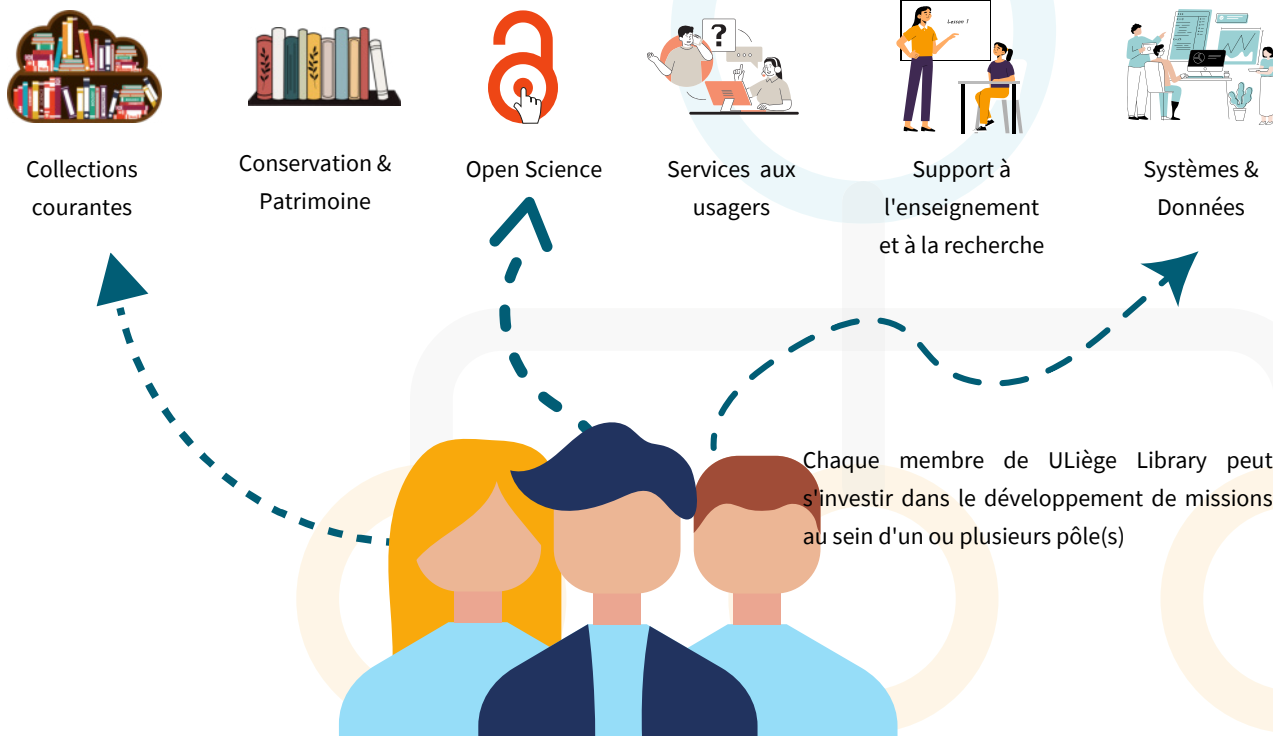
Notre bibliothèque universitaire intègre deux volets dans sa nouvelle structure.

- Sur le plan **administratif**, des équipes locales ont été constituées sur base géographique. Elles sont coordonnées par des responsables de proximité qui, ensemble, avec la directrice opérationnelle, forment le Groupe opérationnel.
- Sur le plan des **missions**, six pôles thématiques ont été mis sur pied, dans lesquels tout membre de ULiège Library peut s'impliquer.

Volet administratif



Missions : 6 pôles thématiques





PÔLES THÉMATIQUES

Au terme d'un travail de définition et de mise en place rassemblant des participant.e.s de tout ULiège Library, six pôles thématiques ont été inaugurés à l'automne 2022.

Collections courantes



Le pôle Collections courantes couvre l'ensemble des missions liées à l'acquisition, le suivi et la valorisation des ressources documentaires courantes. Il couvre aussi bien le volet stratégique qu'opérationnel de ces collections.

Conservation & Patrimoine



Les objectifs de ce pôle sont définis autour de cinq axes : la définition d'une politique de conservation ; l'archivage électronique pérenne ; le(s) plan(s) de sauvegarde des collections ; la formation des équipes en matière de conservation et d'interventions d'urgence ; la valorisation du patrimoine de ULiège Library.

Open Science



Le pôle Open Science coordonne l'ensemble des activités touchant à la science ouverte, enjeu majeur et de longue date pour ULiège Library. Ses activités ont été réparties en trois axes principaux : information, promotion et conseil ; outils et développements ; activités internes au sein de ULiège Library.

Services aux usagers



Ce pôle regroupe l'ensemble des missions liées aux services proposés aux usagers qui ont été réparties en quatre axes : prêt, fourniture et circulation (de documents) ; espaces et matériel ; connaissance de ULiège Library (outils, services, espaces) ; animations dans les implantations

Support à l'enseignement et à la recherche



L'objectif du pôle est d'assurer le développement et le suivi d'une offre de formation complète auprès des étudiants et des chercheurs dans le domaine, au sens large, de l'*information literacy* (InfoLit), ainsi que l'appui aux chercheurs. Les activités sont construites autour de trois axes : l'enseignement via des cours inscrits dans le cursus, les formations ponctuelles autour de l'*information literacy* et l'appui aux chercheurs et unités de recherche.

Systèmes & Données



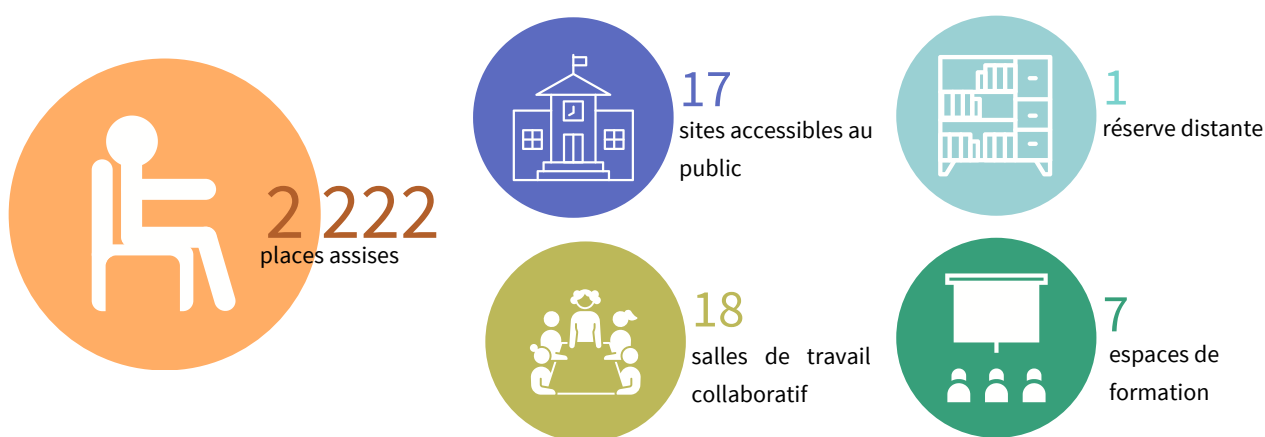
Ce pôle couvre l'administration et le suivi de l'ensemble des outils utilisés pour l'exploitation des données et le bon fonctionnement du catalogue et des services proposés par ULiège Library.

NOS SITES

CHIFFRES-CLÉS ET ACCESSIBILITÉ

Une réflexion est menée en continu au sein de ULiège Library quant à l'aménagement de nos sites et leur accessibilité. Chaque année, des améliorations sont apportées en fonction de l'évolution des besoins des usagers, en tenant compte des moyens disponibles. Ces améliorations portent aussi bien sur les horaires d'ouverture que sur la diversité des espaces mis à disposition.

Des espaces répondant à vos besoins



Des espaces plus accessibles

Sur plusieurs sites, l'année 2022 a été l'occasion de mettre en place des élargissements d'horaires d'ouverture, puis de les évaluer. La plupart ont été reconduites pour l'année 2023, moyennant quelques aménagements.

Léon Graulich : des horaires étendus durant les sessions

Le samedi, l'horaire de l'implantation Léon Graulich a été élargi de 9h à 18h, en période de blocus et de session (au lieu de 9h à 13h précédemment). En raison de son succès, la mesure a été renouvelée pour les sessions suivantes.

Environnement et Architecture : ouvertures en soirée

L'ouverture de l'implantation Environnement (à Arlon) a été prolongée deux soirs par semaine jusqu'à 20h durant toute l'année académique 2021-2022. L'implantation d'Architecture (Outremeuse) a quant à elle prolongé son ouverture jusqu'à 19h30 deux soirs par semaine, de mai à décembre 2022.

Après avoir réalisé le bilan de ces mesures, une soirée d'ouverture a été maintenue sur les deux sites jusqu'en juin 2023.

Sciences historiques : horaires élargis en fin de journée

Les horaires étendus jusque 18h, du lundi au jeudi, lors de l'année académique 2021-2022, ont été prolongés jusqu'à la fin du mois de juin 2023. La fréquentation observée sur le site a démontré que cet élargissement rencontrait les besoins des usagers.

Salle de lecture du 20-Août : étage inaccessible

Par contre, malheureusement, dans l'attente des chantiers de rénovation du magasin à livres et du *learning center*, l'étage supérieur de la salle de lecture du 20-Août est resté inaccessible en 2022. Il le restera encore en 2023.



ACTIVITÉS

Une bibliothèque universitaire est bien davantage qu'un lieu de conservation, de prêt de documents et de lecture scientifique. Elle est aussi un lieu d'étude, de vie et de partage pour nos publics.

Pour accompagner cette évolution, ULiège Library a à cœur d'organiser, dans ses différentes implantations, des activités de nature variée. Par leur biais, notre objectif est de permettre à nos publics de s'approprier les lieux, de les faire siens, de susciter la curiosité et l'intérêt pour nos collections, de soutenir les activités d'étude, d'enseignement ou de recherche ou de nous faire le relais d'initiatives institutionnelles.

Pour coordonner ces activités à l'échelle de ULiège Library, un groupe de travail a été mis en place dans le courant de l'année 2022, rassemblant des personnes de différentes implantations. Le groupe a pu se baser notamment sur les expériences concrètes mises en place dans l'implantation Santé-CHU les années précédentes, afin de les répliquer puis les développer.

En seulement quelques mois de fonctionnement, différentes initiatives ont fleuri sur nos différents sites :

- tables thématiques, mettant en valeur des collections autour de thèmes d'actualité ;
- blocus bien-être, dans le cadre duquel différents types d'actions (pédagogiques, ludiques, apaisantes) ont été proposées aux étudiant.e.s : rendez-vous avec un.e conseiller.ère pédagogique, collations saines, boissons chaudes, recettes équilibrées, détente... ;
- soirée "jeux de société" sur des thématiques scientifiques ;
- activités plus récréatives, comme l'accueil de Saint-Nicolas, la journée du pull de Noël...



Focus sur quelques initiatives



Santé - CHU : tables rondes du BeMSA et séminaires ARPC

Des séminaires ARPC (Apprentissage à la Résolution de Problèmes complexes) ont été organisés en Santé-CHU, comme chaque année. Des tables rondes organisées par le BeMSA (*Belgian Medical Students' Association*) ont également eu lieu pour la deuxième année consécutive. Leur but ? organiser la rencontre des chefs de services de l'hôpital et des étudiant.e.s de master en médecine, afin d'aider ceux-ci à choisir leurs options de spécialisation.

Environnement : participation à GO Transition.s

Durant l'année académique 2021-2022, ont eu lieu sur le campus d'Arlon les événements du projet **GO Transition.s**. La bibliothèque a participé à une grande partie de ces activités, en proposant des sélections thématiques d'ouvrages, des activités (porte ouverte) ou simplement en présentant ULiège Library lors d'un de ces événements.





Agro-Bio Tech : jeux thématiques

Une soirée jeux de société a été organisée sur le site de Gembloux afin de valoriser et dynamiser une ludothèque thématique mise en place au début de la période Covid.

Les jeux sérieux et éducatifs disponibles dans plusieurs implantations sont à découvrir dans notre galerie virtuelle.



[Découvrez-là ici](#) 

Bien-être en Santé - CHU

Le blocus de mai-juin 2022 a vu différentes activités "Bien-être" organisées sur le site autour de plusieurs thématiques : alimentation, relaxation, mouvement, gestion du stress et jeux. Une évaluation, via un sondage et les réseaux sociaux, a permis de dégager des suggestions d'amélioration. L'initiative a été élargie à d'autres implantations lors des blocus suivants.



Santé - CHU : activités ludiques

L'activité des tickets d'or organisée en décembre 2021 au sein de Santé-CHU a permis de l'étendre pour l'année 2022 à différentes implantations de ULiège Library via le Pôle Service aux usagers. Cette activité ludique mène le visiteur à la recherche d'un "ticket d'or" caché sur le site, à l'aide d'énigmes permettant de mieux s'appropriier la bibliothèque et ses services. Une chasse aux œufs de Pâques a également été organisée au sein de l'implantation dans le courant du mois d'avril.



15 727
heures

Il s'agit de la durée totale des réservations effectuées dans nos salles de travail en 2022

AMÉNAGEMENTS ET MOBILIER

L'année 2022 a été marquée par le démarrage ou la poursuite de différents projets immobiliers portant sur nos implantations. Ces projets sont l'occasion de repenser l'organisation et l'aménagement de nos espaces, pour mieux répondre aux besoins en évolution des usagers.

10



12 385 m²

Superficie totale des espaces
ULiège Library accessibles au
public

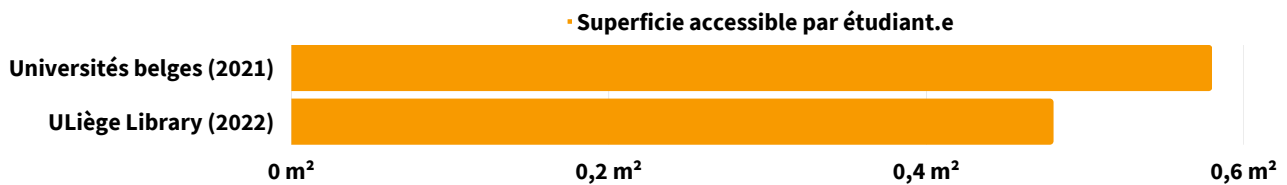
23 028 m²

Superficie totale (incl. réserves et
administration)



0,48 m²

Superficie accessible
par étudiant.e



Source : *Belgian Library Statistics, 2021*

L'amélioration du mobilier et des équipements est étudiée de manière novatrice au sein de ULiège Library. La nouvelle organisation de la bibliothèque favorise le partage d'expériences et encourage une approche à l'échelle de l'ensemble de ULiège Library, plutôt que de se limiter à une seule implantation. Ce principe enrichit considérablement la réflexion et favorise une approche plus globale.

En novembre 2021, un budget a été alloué à l'acquisition de mobilier pour les usagers. Un groupe de travail temporaire a été formé pour réfléchir et mettre en place ce projet d'acquisition.

Le groupe a orienté son choix vers un mobilier répondant aux besoins pressentis des usagers, en particulier des étudiant.e.s : des sièges offrant différentes postures et des étagères de présentation pour les nouveautés ou les documents destinés à une pause lecture.

Léon Graulich

Le site avait fait l'objet d'un projet global de réaménagement initié par l'Administration des ressources immobilières de l'Université (ARI) en octobre 2015 et finalisé en janvier 2020. Ce projet visait plusieurs objectifs : la mise en conformité aux normes de sécurité incendie et d'accessibilité, la création de salles de travail collaboratif et la transformation des espaces dédiés aux utilisateurs.

En 2022, quelques éléments nouveaux ont permis d'aménager de petits espaces résiduels : fauteuils acoustiques, fauteuils et sacs poufs accompagnés de tables d'appoint. Par ailleurs, le tapis plain de l'implantation a fait l'objet d'un remplacement complet pendant les semaines estivales de moindre fréquentation.



Nouvel espace : salle d'étude en Environnement



Après l'ouverture d'une salle de travail en groupe de 10 places (réservable via [Book it](#)) à l'automne 2021, une salle d'étude de 16 places a ouvert en décembre 2022. La particularité de celle-ci est qu'elle dispose d'un double accès, vers la bibliothèque et vers le hall du bâtiment, permettant de proposer aux étudiants une sortie tardive jusque 21h, pour peu qu'ils arrivent avant l'heure de fermeture de la bibliothèque.

Santé - CHU

Un projet global de réaménagement des espaces a été initié en Santé-CHU en octobre 2015. Ce projet vise à y développer des éléments de type *Learning Center*. En se basant sur les résultats de l'enquête réalisée auprès des usagers du site, du mobilier a été acheté pour créer de nouveaux espaces :

- un espace de détente « pour ma pause » a été aménagé, à l'aide de fauteuils et poufs, tables basses et de rayonnage courbe ;
- un espace de repos équipé de chaises longues repliables ;
- quelques sièges ergonomiques, ballons ou tabourets, permettent de varier les postures lors du travail sur table ;
- un présentoir à nouveautés complète la zone d'accueil.

Langues & littératures germaniques

La création d'un vaste *Learning Center* dans le quadrilatère 20-Août étant une priorité institutionnelle, il n'était pas envisageable d'entreprendre sur ce site un projet d'aménagement majeur. Cependant, l'acquisition de quelques éléments de mobilier offrait la possibilité d'améliorer l'aspect convivial et accueillant de l'espace, tout en mettant en valeur certaines collections (nouveautés, thématiques, etc.). Ce projet a été rendu possible par un travail de tri important sur les collections mené depuis plus de deux ans.

Sciences

En 2022, le projet de rénovation énergétique du bâtiment B6b, abritant notamment l'implantation, a été sélectionné dans le cadre du plan de relance pour la rénovation énergétique des infrastructures universitaires. Cela comprend le remplacement des vitrages, l'isolation des toitures, la mise à jour de l'éclairage, etc. Ce projet offre des possibilités de rénovation intérieure de la bibliothèque, notamment en termes d'aménagement d'espaces pour les utilisateurs et le personnel. Dans la perspective de ce projet, deux fauteuils acoustiques, deux fauteuils avec tables d'appoint et un chariot d'exposition à quadruple face ont été installés en 2022, afin de tester leur utilisation.

Architecture

Au terme d'un concours d'architecture, un auteur de projet a été désigné pour le regroupement de la faculté d'architecture sur le site Fonck. Ce vaste projet prévoit notamment la construction d'un nouveau bâtiment et doit intégrer l'implantation avec une surface nette de 600 m². Un état prévisionnel des besoins de la bibliothèque sur dix ans a été rédigé et proposé à la faculté. Dans l'attente de ces nouveaux murs, une densification et un désherbage des collections, en parallèle d'une numérisation des TFE, ont été entamés.

Perspectives 2023

La réorganisation de ULiège Library a permis d'inscrire ces réflexions et initiatives dans un cadre plus structurel, notamment en prévision de la création du *Learning Center 20-Août*. Un groupe de travail « Espaces & matériel » a été constitué, au sein du pôle « Services aux usagers ». Lors du dernier trimestre 2022, ce dernier a étudié plusieurs catégories de mobilier à destination des usagers : mobilier de travail individuel ou en petit groupe, équipement acoustique, rayonnages bas, droits ou courbes, pour ouvrir plus largement les espaces, présentoirs destinés aux nouveaux événements/services qui se développent à ULiège Library et tables de travail mobiles et repliables pour salle de travail collaboratif. Certains éléments de ce type seront progressivement déployés dans diverses implantations dans le courant de l'année 2023.



11



HARMONISATION

12

Libellés de nos implantations

Les libellés de nos différentes implantations ont été revus dans un objectif d'uniformiser et de simplifier leur présentation. Le résultat est visible à la fois sur le site ULiège Library (horaires et pages d'implantations), dans le catalogue en ligne (dans les facettes notamment) et dans Alma, notre système de gestion. Une uniformisation des adresses mails des différents sites est également prévue.

Harmonisation des Horaires des trois "grands vaisseaux"

Nos trois grands vaisseaux, ce sont les trois plus grandes implantations de ULiège Library : la salle de lecture du 20-Août, Léon Graulich et Santé-CHU. À eux seuls, ils totalisent pas moins de **1 135** places assises, soit la moitié des places de l'ensemble de nos sites. Particulièrement fréquentés en période de blocus et de session, leur calendrier d'ouverture retient toute notre attention.

En 2022, un calendrier d'ouverture commun a été établi sur base des statistiques de fréquentation des années précédentes et du calendrier académique.

Afin de permettre à tous les étudiant.e.s de préparer leurs examens dans de bonnes conditions, différentes mesures ont été instaurées en période de blocus et d'examen. Dans les trois grands vaisseaux, la réservation d'une place est obligatoire. Elle garantit à chacun.e de trouver une place assise à son arrivée. ULiège Library agit en concertation avec d'autres services de l'Institution, notamment pour permettre l'ouverture de salles d'études complémentaires, en-dehors des bibliothèques, durant les sessions.



8 697 heures

C'est le nombre d'heures d'ouverture cumulées de nos trois grands vaisseaux, en 2022

Libstaffer

La nouvelle structure de ULiège Library a rendu encore plus important le besoin d'outils communs, notamment pour organiser le travail au quotidien. Une problématique fréquemment abordée était celle des accueils à assurer sur nos différents sites et salles. Un outil commun dédié à la gestion de ces plannings et activités en interaction avec les usagers était donc devenu nécessaire, notamment pour faciliter les changements en cas de remplacement, prévu ou urgent.

La solution de gestion de planning LibStaffer a fait l'objet d'une analyse à l'automne 2021. Cette solution est proposée par la société Springshare, déjà fournisseur de l'outil LibCal utilisé à ULiège Library pour la gestion des événements et formations ainsi que la réservation de places et salles.

Après un test concluant, l'outil a été progressivement déployé de janvier à novembre 2022. Actuellement, LibStaffer contient 21 calendriers de travail. Il est utilisé par et pour toutes les implantations, le magasin à livres, la salle de consultation patrimoniale, la testothèque et les services transversaux du PIB et d'Ask AI. La gestion du travail à domicile y a aussi été intégrée.

En 2022, plusieurs de nos services proposés à la communauté universitaire ont connu des évolutions.

PRÊT INTERBIBLIOTHÈQUES (PIB)

Gratuité pour la communauté ULiège

Le service du prêt interbibliothèques (PIB) permet aux usagers d'obtenir des documents se trouvant dans d'autres bibliothèques, en Belgique ou à l'étranger. Dès le début de la crise COVID, au printemps 2020, le prêt interbibliothèques a été proposé à titre gratuit à toute la communauté ULiège afin de faciliter l'accès aux documents dans ce contexte difficile. Les frais étaient assumés par le budget de ULiège Library. Cette mesure a perduré jusqu'à l'été 2022. Suite à une analyse portant non seulement sur l'évolution des statistiques des dernières années mais évaluant aussi l'impact sur les équipes concernées, il a été décidé de maintenir la gratuité du service pour la communauté ULiège. En effet, les bénéfices (réduction des coûts pour les usagers, simplification du workflow pour l'équipe ULiège Library mais aussi pour les services de l'Université) étaient plus importants que les inconvénients (charge financière pour ULiège Library et augmentation du volume de demandes). Les outils à disposition de l'équipe s'améliorent pour réduire de plus en plus les inconvénients (grâce notamment au passage à RapidILL et à l'automatisation de certaines tâches).

Collaborations

Depuis fin novembre, nous collaborons d'Alma à Alma avec l'ULB dans le cadre du prêt interbibliothèques. Cela permet plus d'automatisation dans le workflow. Les coûts liés aux demandes envoyées à l'ULB sont fortement réduits puisque pour ces demandes nous n'utilisons plus la plateforme Impala. La même collaboration est envisagée avec la KULeuven.

RapidILL est un service intégré au système de gestion de la bibliothèque (Alma), permettant d'adresser directement les demandes de prêt interbibliothèques à un réseau d'institutions partenaires. Le processus en est grandement accéléré, certaines étapes étant automatisées.

Le PIB, un vrai atout dans votre accès aux documents

En 2022, notre équipe a reçu **2 617** demandes de PIB venant d'autres institutions, dont **2 109** ont pu être satisfaites.

Nos usagers ont quant à eux introduit **5 091** demandes de fourniture par PIB de documents présents dans des bibliothèques d'autres institutions, dont **4 214** ont pu être satisfaites.

80,5 %

82,8 %

PRÊT

Le prêt de documents physiques reste l'un des services de ULiège Library les plus sollicités :



Afin de limiter les soucis parfois rencontrés avec les livres empruntés et non rentrés par les usagers extérieurs, la limite du nombre de leurs prêts a été ramenée à 10. Les statistiques avaient en effet montré que, de septembre 2021 à août 2022, très peu d'utilisateurs empruntaient plus de 10 prêts simultanément.

NUMÉRISATION À LA DEMANDE

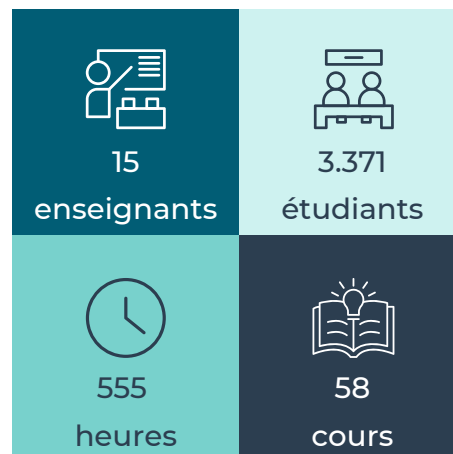
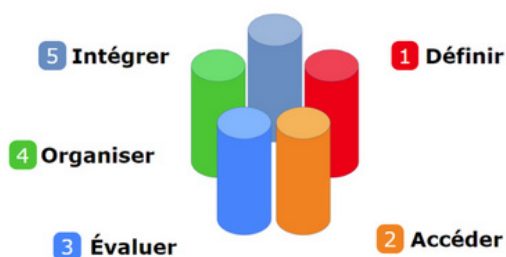
Un large succès : en 2022, nos équipes ont traité pas moins de 2 763 demandes de numérisation partielle de documents (articles, chapitres) par les membres de la communauté universitaire.

ENSEIGNEMENT & FORMATIONS

N.B. : retrouvez le détail de nos cours et formations 2022 en fin de rapport.

COURS

De nombreux cours autour de l'approche critique et méthodologique de l'information scientifique (*information literacy*) sont dispensés par les scientifiques de ULiège Library, en tant que titulaire, co-titulaire ou intervenant. Les matières couvertes dans ces cours tournent autour du référentiel "Les cinq piliers de la maîtrise de l'information scientifique" :



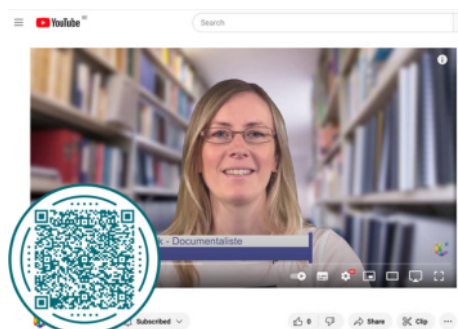
Au total lors de l'année académique 2021-2022, 58 cours inscrits au programme ont été donnés sur cette thématique dans toutes les facultés de l'Université de Liège, pour un total de plus de 550 heures de cours.

FORMATIONS PONCTUELLES



En plus des cours inscrits au programme, des formations ponctuelles sont dispensées par des membres de ULiège Library. Elles sont adaptées à différents publics cibles : étudiants ou chercheurs de notre université mais aussi de Hautes Écoles ou extérieurs.

Lors de l'année académique 2021-2022, **29** formations différentes ont été données par **13** formateurs de ULiège Library dans le cadre des formations transversales pour les chercheurs et doctorant.e.s, organisées par RISE, pour un total de **60** séances. Ces formations sont réparties dans les thématiques suivantes: introduction à l'*information literacy*, recherche documentaire (introduction et méthodes avancées), science ouverte (Open Data, Open Access, ORBi), maîtrise de LaTeX, indicateurs bibliométriques, écriture scientifique, communication scientifique, revues prédatrices, logiciel de gestion bibliographique Zotero...



[Chaîne Youtube ULiège Library](#)

ULiège Library intervient également lors des séminaires « Pars-en-thèse » destinés aux jeunes doctorants et dans le cadre du Certificat universitaire de préparation au projet doctoral (CUPPD).

Des tutoriels ont été développés pour couvrir différents sujets autour de l'InfoLit. Ils sont diffusés sur la chaîne Youtube ULiège Library. Au total pour 2022, les tutoriels ont été vus 17 882 fois et 109 nouvelles personnes se sont abonnées à notre chaîne Youtube.

DÉCOUVERTE DE ULIÈGE LIBRARY

Tout au long de l'année, de nombreuses actions ont été organisées pour permettre aux étudiant.e.s de découvrir les services, collections et infrastructures disponibles au sein de ULiège Library.

Journée J-1

Comme chaque année, une équipe de ULiège Library était présente lors de la journée J-1, organisée par l'Université et dédiée à l'accueil des nouveaux étudiants. C'est l'occasion de donner à chacun.e d'entre eux un aperçu de nos services et de les orienter vers nos différentes implantations.

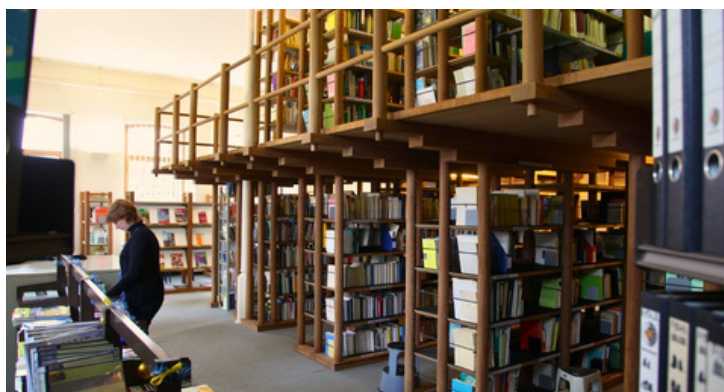
Visites guidées

De nombreuses visites guidées de nos implantations ont été organisées. Les aspects abordés sont adaptés en fonction des spécificités des lieux et des besoins des étudiants. Quelques exemples :



En **Santé-CHU**, une check-list des éléments à présenter a été réalisée par les collègues organisant ces événements. Parallèlement aux visites classiques du site, des visites ludiques ont été organisées, autour d'un *escape game* intitulé "Les aventuriers des objets perdus", développé par des membres de notre équipe.

Sur le site de **Langues & littératures germaniques**, une dizaine de visites ont été organisées à destination des étudiants de bachelier. Au programme : brève présentation des fonds et collections thématiques, découverte des services de base et exercice pratique.



Notre antenne de **Médecine vétérinaire** a participé à la visite de la faculté pour les nouveaux étudiants. Les services et l'implantation Vété ont été présentés à environ 250 étudiants.

L'implantation d'**Environnement**, fréquentée par de nombreux étudiants qui n'ont pas étudié à l'ULiège dans la première partie de leur cursus, a mis sur pied une courte activité découverte de ses locaux et services le jour de la rentrée. De type "Visite dont vous êtes le héros", elle a permis à chacun de focaliser son auto-visite sur les points qui l'intéressaient particulièrement.

APPUI À LA RECHERCHE

Différentes initiatives et projets sont portés par ULiège Library afin d'accompagner les chercheurs, départements ou unités de recherche dans l'accès et l'utilisation de l'information scientifique.

Cet appui à la recherche vise aussi à fournir aux chercheurs des informations et un service de support dans l'organisation, la publication, la diffusion et la valorisation de leurs résultats de recherche.

Ces interventions s'articulent autour de trois axes :

- la recherche documentaire (aide à la recherche documentaire individuel, expertise pour les revues systématiques et associées...);
- la gestion ouverte des données, les modèles et voies de publication (ORBi, APC, choix d'une revue, éthique en publication scientifique, l'*open peer-reviewing*...);
- la communication des résultats et le suivi de son impact (données bibliométriques, marketing du chercheur, évaluation de la recherche...).



FORMATION CONTINUE AU SEIN DE ULIÈGE LIBRARY

Au sein de ULiège Library, un programme de formation de départ puis continue est proposé à chaque membre de l'équipe, en fonction de ses compétences initiales et de celles à acquérir dans le cadre des missions dévolues à chacun.e. En plus des formations proposées par l'Administration des ressources humaines de l'Université (ARH), chacun.e se voit proposer des formations dédiées à la maîtrise du système de gestion de la bibliothèque (Alma), des ressources proposées aux usagers (catalogue en ligne, ressources documentaires) et de nos autres outils de travail (LibStaffer, LibCal...). Certaines de ces formations sont obligatoires, lorsqu'elles couvrent des aspects qui touchent au cœur des missions d'une personne. D'autres sont facultatives. Les outils et l'environnement des bibliothèques universitaires étant en constante évolution, un effort important est consacré à la formation continue, par le biais de mises à niveau ou de séances de découverte de nouveaux aspects du métier.

En interne, depuis 2015, des séances d'information intitulées "ALLIS" (en boutade, *Advanced Lunches on Library & Information Services*) sont régulièrement proposées aux membres de ULiège Library. Ces sessions permettent de combiner une présentation sur un sujet spécifique et des échanges dans un contexte convivial. Six séances ont eu lieu en 2022 autour de thèmes variés : aménagements de l'implantation Léon Graulich ; revues prédatrices et *Compass to Publish* ; principes d'aménagement d'une bibliothèque ; découverte du jeu « Les aventuriers des objets perdus » ; expérience d'ouverture en soirée sur le site d'Environnement et retour sur l'organisation d'une *Erasmus Staff Training Week*.

Une partie de ces formations est également réalisée à l'extérieur dans le cadre d'offres proposées par exemple par la CBS (ARES) en Belgique ou l'ENSSIB, en France.

En 2022, les membres de ULiège Library ont participé à des formations pour un total cumulé de **177** jours. Ces formations ont enregistré un total de **442** participations au sein de notre équipe.

Fulfillment

Une partie significative des formations organisées en interne portent sur la composante *Fulfillment* de notre système de gestion Alma. Cette composante est particulièrement importante pour assurer le service aux usagers sur nos différents sites : inscription des usagers, circulation des documents, demandes de réservation ou de numérisation... Le format de ces formations a été revu en 2022. Une formation de base (2h) est désormais organisée à destination des jobistes, tandis que les membres du personnel suivent une formation complète d'une journée, avec de nombreux exercices pratiques.

ERASMUS STAFF TRAINING WEEK

Beyond the Library Collections. We don't have it? Here it is!

Pour la 7ème fois, une *Erasmus Staff Training Week* a été organisée par ULiège Library en 2022. Elle s'est déroulée du 30 mai au 3 juin 2022 et a réuni 21 bibliothécaires et chercheurs issus de 10 pays européens pour échanger leurs expériences et pratiques autour du thème : « Beyond the Library Collections. We don't have it? Here it is! ».

Aucune bibliothèque ne peut acheter ou disposer de tout ce qui peut être potentiellement utile à ses usagers. À partir d'un certain stade, il devient nécessaire pour les bibliothèques de partager et de mettre en commun leurs fonds et ressources afin de pouvoir étoffer leur offre et faciliter l'accès à ce dont elles ne disposent pas. L'édition 2022 que nous avons organisée s'est ainsi focalisée sur les services, projets et politiques que les bibliothèques peuvent mettre en œuvre afin d'augmenter et de faciliter l'accès à ces ressources qui leur font défaut :

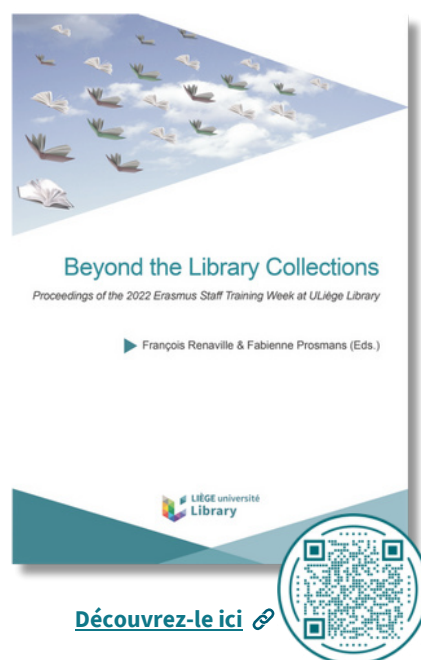
- politique innovante en matière de prêt interbibliothèques ;
- collection et conservation partagées entre établissements ;
- relations entre des services du prêt interbibliothèques, des acquisitions et de la numérisation ;
- nouveaux partenariats et collaborations entre établissements ;
- amélioration des services de fourniture de documents ;
- impression à la demande (POD) et acquisition à la demande (PDA) ;
- études de cas suite à l'impact de la Covid-19.

Durant cette semaine, ces thématiques ont été abordées et discutées à la suite de 18 conférences, complétées par des visites de certaines de nos implantations (Léon Graulich et Polytech) et de nos services (atelier de numérisation et réserve des fonds patrimoniaux). Le dernier jour, plusieurs collègues se sont mis à disposition de nos invités pour échanger sur différents sujets en lien avec le métier (*Meet our Staff*).

La publication des actes de cette semaine est parue au printemps 2023 sur notre plateforme de diffusion de livres électroniques en Open Access : e-publish.

STAGES

Au cours de l'année 2022, ULiège Library a accueilli et encadré 9 stagiaires issus des sections Bibliothécaires-documentalistes de la HEPL (Liège) et de l'Hénallux (Malonne).



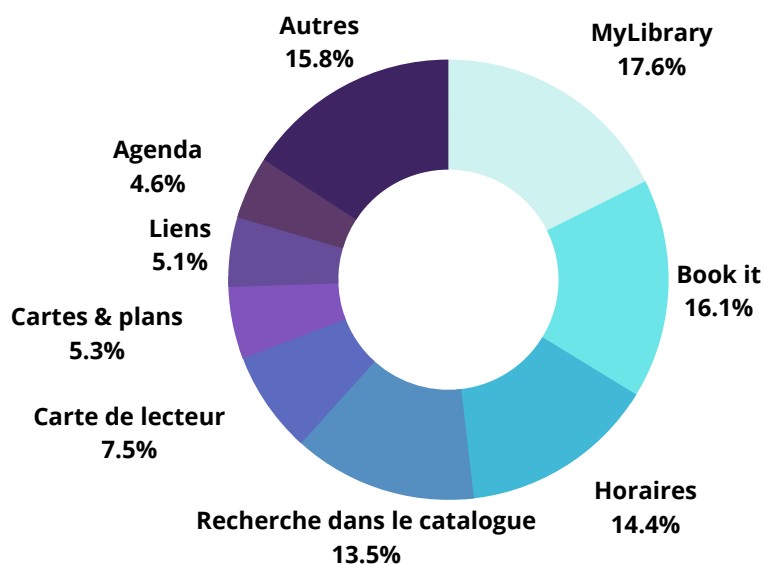
DES OUTILS À VOTRE SERVICE

NOUVEAU : LIBRARY MOBILE

En février 2022, ULiège Library a déployé l'application Library Mobile pour smartphones et tablettes. Basée sur la solution campusM (Ex Libris), cette application à destination des étudiants et des membres de la communauté universitaire aide à renforcer la visibilité de ULiège Library et l'accessibilité à nos services. Exploitant des intégrations avec des solutions tierces, l'app permet notamment d'effectuer des recherches dans le catalogue de la bibliothèque (Primo), d'accéder à son compte (MyLibrary), de recevoir des notifications push (en lien avec certaines lettres d'Alma), d'accéder à la liste des formations et événements organisés à la bibliothèque, de réserver une place ou une salle de travail, d'activer le VPN et de naviguer dans nos collections de périodiques électroniques via BrowZine.

L'app a été déclinée en deux versions, l'une en français, l'autre en anglais. Elle est utilisable sur Android et iOS. Courant 2023, une version web sera également mise à disposition.

Des usages variés



L'analyse des clics réalisés dans l'application en 2022 montre une utilisation diversifiée des fonctionnalités. En tête du classement : l'accès au compte lecteur, la réservation de place ou de salle, l'accès aux horaires, la recherche dans le catalogue.

[Plus d'informations](#) 



EXPÉRIENCE UTILISATEUR

Si la réorganisation de ULiège Library donne une voix plus importante aux usagers dans les décisions qui concernent la bibliothèque, nous essayons aussi, au quotidien, d'améliorer la manière dont nous communiquons avec nos publics et d'intégrer l'avis des usagers des sites dans nos évolutions. En 2022, plusieurs initiatives ont été menées en ce sens.

SITE WEB

Le site Web de ULiège Library est un outil en évolution constante. En 2022, le site a connu une révision d'ensemble. Une série de pages ont été améliorées et actualisées et diverses fonctionnalités ont été ajoutées, pour faciliter la navigation.

Ainsi, une page « Équipe » a été ajoutée à l'automne 2022 : celle-ci permet de retrouver tous les membres de ULiège Library, par fonction et par implantation. Cette page nous tenait à cœur : derrière chaque service, chaque outil ou chaque implantation de la bibliothèque se cachent en effet des personnes qui en assurent le fonctionnement au quotidien.

CORRESPONDANCE

Notre système de gestion de bibliothèque (Alma) envoie aux utilisateurs de nombreux e-mails liés aux services documentaires, tels que des alertes de réservation, le suivi de suggestions d'achat, la fourniture des copies d'articles demandées ou des numérisations à la demande et les rappels d'échéance de prêt. En 2022, ULiège Library a amélioré ses modèles de lettres Alma en restructurant la mise en page pour une meilleure lecture sur les appareils mobiles, en utilisant des formules plus inclusives et en permettant l'affichage des prénoms et noms usuels des utilisateurs. De plus, les lettres sont maintenant bilingues français-anglais, et des liens vers des services connexes sont inclus, en fonction du contenu de la lettre.

AIDE EN LIGNE

En juin 2022 a débuté une réflexion quant aux solutions d'aide en ligne proposées. Le site de la bibliothèque proposait depuis quelques années un système de *chatbot* intitulé Ask AI. Celui-ci vise à fournir une réponse automatisée aux utilisateur.trice.s qui l'interrogent. En deuxième ligne, une équipe constituée de documentalistes assure des permanences tout au long de la semaine afin de répondre rapidement aux demandes d'aide qui lui parviennent, depuis Ask AI, mais aussi depuis notre catalogue.

Après analyse de différentes solutions existantes, il a été proposé de remplacer Ask AI par un outil de véritable chat en ligne, présenté sur le site avec deux autres possibilités d'aide : une FAQ et un contact par mail. La mise en production de ces nouvelles solutions est prévue pour la rentrée académique 2023.

ENQUÊTES

En plus des enquêtes menées sur les sites d'Architecture et d'Environnement, pour évaluer les mesures d'ouvertures tardives, une enquête a été lancée auprès des usagers quant au programme de réaménagement de l'implantation Santé-CHU. Son objectif: vérifier si les besoins exprimés lors de la précédente enquête, antérieure à la pandémie, étaient toujours d'actualité ou, au contraire, s'ils avaient évolué.

NOS COLLECTIONS

CHIFFRES-CLÉS EN 2022

1 085 955 livres catalogués
dont **11 478** nouveautés

42 910 revues papier
dont **981** suivies

43 020 documents
patrimoniaux
(manuscrits, incunables,
imprimés anciens...)

10 542 cartes, plans, photos,
affiches...

24 764 revues électroniques
suivies
dont **1 121** nouveautés

243 361 ebooks
dont **69 076** nouveautés



83 km

La longueur totale de nos collections
papier, mises bout à bout

88,3 %

Part du budget total de ULiège
Library dédiée à des achats
documentaires en 2022

77,7 %

Part dédiée à la documentation
électronique parmi l'ensemble des
achats documentaires

(RÉ)ORGANISATION DES ACQUISITIONS

La réorganisation de ULiège Library a eu aussi des conséquences sur notre organisation budgétaire, ce qui nous a amené à réfléchir à notre fonctionnement en matière d'acquisition de ressources documentaires. Une cellule "acquisitions centralisées" s'est vue confier la gestion de toutes les ressources documentaires électroniques, à l'exception des achats à l'unité. Cette équipe, toujours en construction, peut compter sur l'appui de nos secrétaires exécutives, ainsi que d'acquéreurs sur le terrain. Cette première année d'expérience a essentiellement consisté en une phase de transition vers cette nouvelle organisation.

BESOINS, MOYENS, MARCHÉS PUBLICS, MARCHÉ ÉDITORIAL

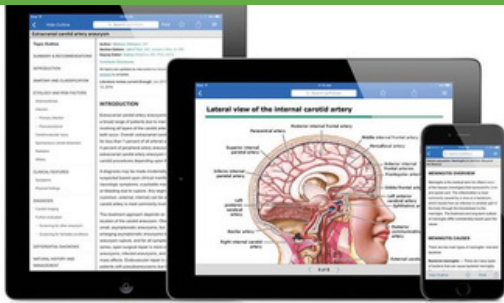
Pour l'ensemble de ses ressources documentaires, ULiège Library envisage les nouvelles acquisitions et les renouvellements de contrats en tenant compte de quatre éléments : l'intérêt de la ressource pour les usagers de l'Université (analyse des usages et des besoins), les moyens disponibles, le respect de la réglementation en matière de marchés publics et la réalité du marché éditorial scientifique (modèles éditoriaux, opportunités et risques, fluctuation des coûts).

Au total, en 2022, plus d'une centaine de ressources ont fait l'objet d'une étude de renouvellement et de négociations par ULiège Library seule ou dans le cadre de consortia plus larges comme la BICfB. Quelques exemples emblématiques sont brièvement décrits dans la section suivante.

La **BICfB** (Bibliothèque interuniversitaire de la Communauté française de Belgique) est une ASBL qui promeut et coordonne une politique commune entre les bibliothèques universitaires en matière de documentation scientifique. Sa principale mission est de garantir à la communauté universitaire belge francophone un accès élargi à la documentation scientifique électronique. Elle coordonne des projets d'achat collectif de ressources électroniques.

PRINCIPALES RESSOURCES NÉGOCIÉES EN 2022

UpToDate Anywhere



UpToDate est une ressource d'aide à la prise de décision clinique, conçue pour fournir des réponses concises, fondées sur des données probantes, aux questions cliniques posées en situation de soin. L'abonnement fait l'objet d'une convention entre le CHU de Liège et l'Université. Il a pu être renouvelé pour quatre années, à des conditions plus intéressantes que lors du marché précédent.

21

Techniques de l'ingénieur



Techniques de l'ingénieur est une collection de bases documentaires techniques et scientifiques en langue française, couvrant tous les domaines de l'ingénierie.

L'abonnement à cette plateforme est organisé depuis plusieurs années au sein d'un consortium de hautes écoles et d'universités francophones piloté par ULiège Library. L'abonnement a été renouvelé pour quatre ans en 2022.

Cambridge University Press



La collection de plus de 400 revues **Cambridge University Press** fait elle aussi l'objet d'un abonnement depuis quelques années. Malgré un souhait marqué de l'éditeur d'imposer un modèle transformant, c'est un accord de type "Read only" qui a de nouveau été conclu pour un an. La proportion croissante d'articles en Open Access dans ses publications a été utilisée comme argument auprès de l'éditeur pour obtenir une diminution des coûts.

L'accès à la collection complète d'**ebooks** de l'éditeur a également été prolongé pour un an, dans le cadre d'un accord EBA (*Evidence Based Acquisition*). Si l'ensemble de la collection est accessible, seul un nombre restreint de titres sera acquis de manière pérenne, à l'issue de la période.

Oxford Journals



La collection de revues **Oxford University Press** fait l'objet d'un abonnement global permettant d'accéder aux quelques 370 titres de l'éditeur, à partir de 1996.

Coutumier de hausses tarifaires annuelles particulièrement élevées, d'après négociations ont permis d'obtenir de l'éditeur un tarif plus raisonnable pour un nouvel abonnement d'un an.

Jura et Monkey



L'un des dossiers les plus épineux de cette année 2022 fut sans conteste celui du renouvellement des accès aux ressources **Jura et Monkey**, de l'éditeur Wolters Kluwer. Ce dernier avait en effet manifesté sa volonté de revoir intégralement son modèle tarifaire, entraînant des hausses massives de prix pour l'ensemble des institutions universitaires belges francophones.

Celles-ci se sont alors coordonnées afin de négocier ce dossier en front commun. Malheureusement, l'inflexibilité de l'éditeur n'a pas permis d'aboutir à un accord avant la fin de l'année 2022. Les négociations se sont poursuivies jusqu'au 30 juin 2023.

INTÉGRATIONS, DONS ET GESTION

Conservation partagée des périodiques (CPP)

Il y a quinze ans, les bibliothèques des différentes universités belges francophones ont initié un projet baptisé “CPP” (pour Conservation Partagée des Périodiques). La collaboration vise à rationaliser les collections de périodiques au format papier entre les différentes universités de FWB (conservation pérenne garantie, mais raisonnée en nombre de lieux de conservation). Quatre sous-groupes thématiques sont actuellement actifs : CPP Sciences, CPP Med (Médecine et sciences de la santé), CPP Vété (Médecine vétérinaire) et CPP Psycho (Sciences psychologiques et de l'éducation). Ils ont poursuivi leurs travaux tout au long de l'année 2022. Au total, 1 337 titres de périodiques ont déjà été traités au sein des différentes universités.

Fonds Monjoie

Dans l'implantation Géosciences, l'intégration du fonds Monjoie s'est achevée en 2022. Albéric Monjoie (1937-2013), ingénieur civil des mines et ingénieur géologue, était professeur à l'Université de Liège et à l'Université catholique de Louvain. Il dirigeait les laboratoires de géologie de l'ingénieur, d'hydrogéologie et de prospection géophysique (LGIH), dont la bibliothèque a été cédée à ULiège Library il y a plusieurs années. Ce fonds, qui comportait environ 1 800 ouvrages, a été fusionné avec les collections de l'implantation et a permis une réorganisation globale des collections de monographies sur le site.

Fonds Brian Elliott, Robert Sellick, Russell McDougall



Un don exceptionnel en provenance d'Australie nous a été fait et a été géré par l'implantation Langues et littératures germaniques. Héritage du Prof. Russell McDougall, spécialiste des études littéraires australiennes, il représente un fonds de ± 2 200 ouvrages dont le traitement a pu être pris en charge grâce à l'obtention d'un crédit stratégique facultaire. Une galerie a été créée pour mieux mettre en avant ce don, sous l'appellation “Fonds Brian Elliott, Robert Sellick, Russell McDougall”.



[Découvrir la galerie](#) 

Don Jacques Lambert

En novembre 2022, la famille de Jacques Lambert, ancien étudiant gembloutois, proposait de faire don des documents francophones de sa bibliothèque personnelle à notre implantation Agro-Bio Tech, le reste des fonds étant donné à l'Université de Gand. Les ouvrages et revues sur des sujets, ainsi que quelques documents d'archives scientifiques, seront intégrés à nos collections en 2023.



Monographies en économie et gestion

L'année 2022 a vu l'achèvement, en juin, d'une vaste opération de rationalisation, réorganisation et recotation des monographies en économie et en gestion (cotes XXI) de l'implantation Léon Graulich. Cette réorganisation concerne plus d'une douzaine de milliers de documents après désherbage des collections concernées.

GESTION DES COLLECTIONS

Enrichissement du catalogue

Pour les ouvrages antérieurs à 1830, l'enrichissement du catalogue se poursuit avec la création de nouvelles notices (561) qui correspondent soit à l'entrée de nouveaux ouvrages dans nos collections, soit à la création de notices pour des ouvrages conservés au magasin à livres pour lesquels il n'y avait pas encore de notice informatisée. De nombreuses notices ont été corrigées ou enrichies (2 399) apportant ainsi des informations plus complètes sur les exemplaires des fonds de ULIège Library

Don Theys

Au dernier trimestre 2021, un don d'ouvrages concernant l'enluminure nous était proposé par Mr **Theys**, dont la passion pour le sujet il y a quelques années l'avait amené à constituer un fonds important. Ce don a été catalogué et mis en place en salle de consultation patrimoniale en 2022. Il comprend des fac-similés de manuscrits et des ouvrages de référence consacrés à l'enluminure.

Inventaires de fonds d'archives scientifiques

L'inventaire du **fonds Léon Frédéricq** a été finalisé suite à l'intégration de documents issus des anciennes collections du Centre d'Histoire des Sciences et Techniques (CHST). Il sera mis en ligne prochainement. Le travail d'inventaire du **fonds Gustave Ruhl** a été entamé en 2022, dans le cadre d'un travail de fin d'études, poursuivi par l'équipe de ULIège Library. Le **fonds Gwendoline Denhaene**, comprenant des archives de recherches consacrées essentiellement à Lambert Lombard, fait l'objet d'un travail similaire.

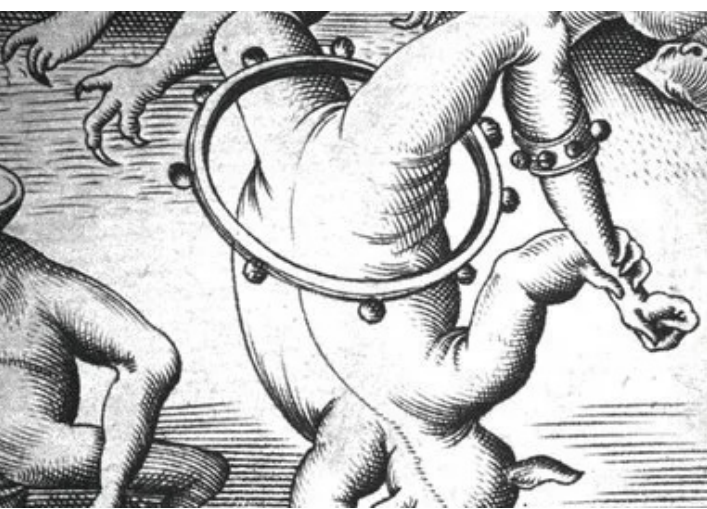
CONSERVATION & RESTAURATION

505 documents ont fait l'objet d'une intervention au sein de l'atelier de conservation. Le travail de maintenance des collections du magasin à livres (dépeussierage, conditionnements standards...) s'est poursuivi et a vu l'achèvement du traitement des ouvrages de petits formats (in-16°) du fonds ancien.

EXPOSITIONS

Une septantaine de documents de nos collections ont été exposés au Grand Curtius dans le cadre de l'exposition "Les hiéroglyphes avant Champollion. Depuis l'Antiquité classique jusqu'à l'Expédition d'Égypte" qui s'est tenue du 4 mars au 22 mai 2022. Notre collègue Cécile Oger, conservatrice, participait au commissariat scientifique de l'événement.

Sept documents ont également été prêtés dans le cadre de l'exposition "Diableries!" au TreM.a – Musée des arts anciens du namurois et deux documents ont été exposés au Musée de Mariemont, dans le cadre de "Égypte. Eternelle passion".



NUMÉRISATION

762 nouveaux documents de nos collections, datant de 1471 à la seconde moitié du 20e s., et dont certains comportent plusieurs volumes ont été numérisés par notre atelier de numérisation et versés sur [DONum](#) en 2022. Au total, cela représente plus de **180 000 images numérisées en 2022**.

Ces documents ont été numérisés dans le cadre de projets thématiques particuliers, illustrés ci-dessous.

Incunables

ULiège Library conserve une collection de 572 incunables, qui ont fait l'objet d'une opération de numérisation systématique, initiée il y a plusieurs années. Cette opération s'est achevée en 2022. A l'exception d'une vingtaine de titres dont l'état de conservation ou le format ne permettait pas la numérisation, tous sont désormais accessibles sur [DONum](#).

[Découvrir ces documents sur DONum](#) 

La Belgique et les expositions universelles

Une série de documents illustrant la participation de la Belgique dans les expositions universelles ou l'organisation d'expositions universelles sur notre territoire, durant la seconde moitié du 19e s. et la première moitié du 20e s. ont été numérisés.

[Découvrir ces documents sur DONum](#) 

Passé colonial de la Belgique

À la suite de la publication d'une galerie dédiée au passé colonial de la Belgique, en décembre 2021, plusieurs ouvrages de nos fonds sur le sujet ont été numérisés, permettant d'accéder en ligne aux ouvrages mis en avant.

[Découvrir ces documents sur DONum](#) 

Mortalitas

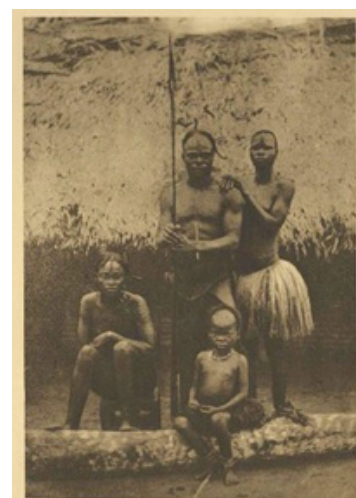
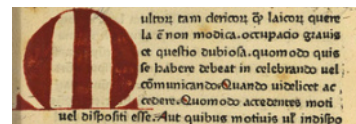
En lien avec l'exposition "Mortalitas" qui s'est tenue en 2022 au Musée Wittert, 80 documents sur l'histoire de la vaccination, la lutte contre les épidémies et les premières démarches de santé publique ont été numérisés.

[Découvrir ces documents sur DONum](#) 

THÈSE

En 2022, une doctorante de l'Université, Aleuna Macarenko, défendait une thèse intitulée : "[Les manuscrits de Floreffe-Averbode. Regards croisés sur un groupe de codices enluminés du XIIe siècle](#)". Entre autres manuscrits étudiés, cette thèse se concentrait sur l'[Evangélaire d'Averbode](#), manuscrit de nos collections classé "Trésor de la Fédération Wallonie-Bruxelles".

C. Oger, conservatrice au sein de ULiège Library, était co-promotrice de ce travail.



NOS OUTILS OPEN SCIENCE

Depuis de nombreuses années, ULiège Library soutient l'engagement fort de l'Université en faveur de l'Open Science. Ce soutien s'est concrétisé par le développement, la maintenance et l'évolution de différents outils, mis à disposition de la communauté universitaire et du grand public. Leur point commun ? Faciliter la diffusion en Open Access de la production scientifique et du patrimoine universitaire, tout en conscientisant les usagers à l'enjeu de cette ouverture et en les guidant dans leurs choix.

Répertoires institutionnels



Archive ouverte dédiée à la production scientifique des membres de l'Université



Portail dédié aux mémoires de master de l'Université



Portail de découverte de la production scientifique des chercheurs des universités et institutions de Belgique et du Luxembourg en Open Access



Portail dédié aux documents patrimoniaux numérisés de l'institution

Production scientifique



Portail de publication de périodiques scientifiques et colloques en libre accès diamant



Plateforme de rédaction, d'édition et de publication de livres numériques en Open Access

Découverte et évaluation



OpenScientoMètre: jeu sérieux et ludique pour découvrir ou approfondir ses connaissances sur l'Open Science



Un outil de diagnostic critérié pour évaluer le degré d'authenticité de revues dites en Open Access qui exigent des frais de publication (APC - *article processing charges*)

FEUILLE DE ROUTE OPEN SCIENCE

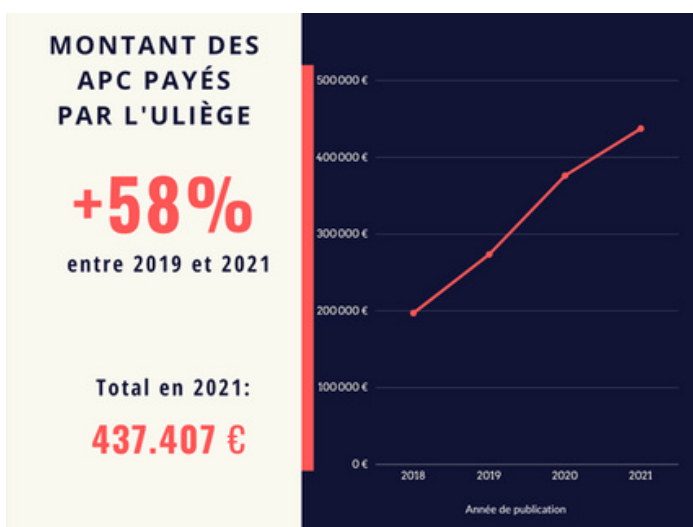


En collaboration avec RISE, nous avons élaboré un projet de feuille route Open Science qui définit des objectifs ambitieux pour l'Université de Liège. Ce document de travail a été proposé aux autorités de l'Université au mois de décembre 2022, dans l'idée d'étendre la démarche à l'ensemble des services potentiellement concernés puis de le faire adopter officiellement par l'institution.

OPENAPC

La plateforme OpenAPC, développée par l'Université de Bielefeld, collecte et met en ligne les données des APC (*Article Processing Charges* : frais exigés par certains éditeurs pour la publication d'articles scientifiques en Open Access) des institutions qui le souhaitent. Depuis plusieurs années, dans le cadre du suivi de la mise en application du décret Open Access de la Fédération Wallonie-Bruxelles, ULiège Library collecte les données liées à ces APC pour l'Université. Ces informations sont également transmises pour être disponibles via le site OpenAPC.

En 2022, la collecte de ces données a été réalisée pour l'année précédente, soit 2021, avec les conclusions suivantes:



On constate que certaines de ces publications pour lesquelles l'ULiège a payé des APC afin qu'elles soient en Open Access sont néanmoins déposées en accès restreint sur ORBi ! Un travail d'information vers les auteurs directement concernés a donc été entrepris.

[Accéder à OpenAPC](#)



ORBI

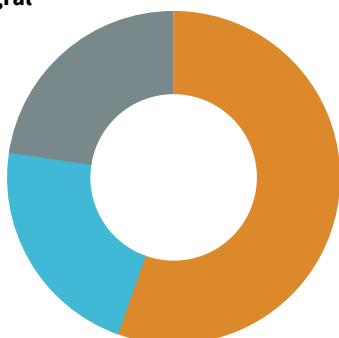
Le 21 février 2022, une nouvelle version d'ORBi, profondément remaniée, était mise en production par ULiège Library. Le répertoire institutionnel se voyait ainsi doté d'une interface plus moderne, plus ergonomique et avec de nouvelles fonctionnalités.

Toujours en 2022, le 4 mai, ULiège Library mettait également en production une version d'ORBi pour UMONS et entamait le développement de la nouvelle version d'ORBi pour l'Université du Luxembourg (mise en production prévue en septembre 2023)

Publications déposées sur ORBi en 2022

11 934 références déposées au total, dont :

Pas de texte intégral
22.6%



Accès ouvert
55.4%

Accès restreint
22%

Au total, à la fin de l'année 2022 :

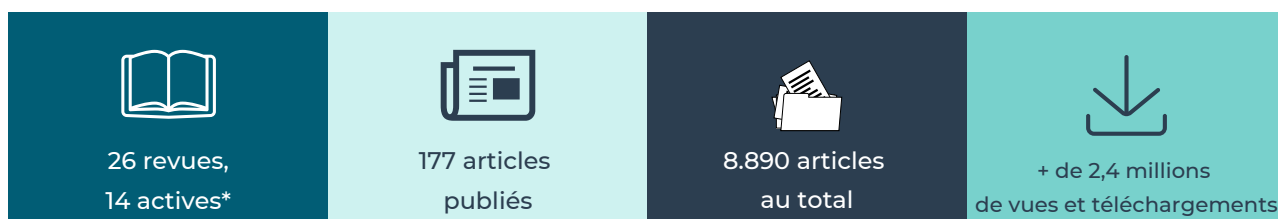
215.979 références déposées, dont **39,6%** avec un texte intégral accessible en **Open Access**

+ de **4 millions** de téléchargements comptabilisés en 2022, soit + de **11.000 par jour**

Des téléchargements issus principalement des **États-Unis, de France et de Belgique**

POPUPS

En 2022, la page d'accueil du portail a été mise à jour et les pages des revues ont été épurées, pour un rendu plus moderne. 177 articles ont été publiés en 2022. Les articles disponibles (8 890 au total) ont fait l'objet de + de 2,4 millions de visualisations et téléchargements en 2022.



* Soit un article publié au moins en 2022.

E-PUBLISH

En ligne avec ses missions, une cellule d'édition numérique ouverte a été créée au sein de ULiège Library en 2022. Un comité scientifique et un groupe technique ont été constitués.

Trois ouvrages ont été publiés sur la plateforme e-publish en 2022, dont deux sont le fruit d'une collaboration entre les Presses universitaires de Liège et ULiège Library.



#MIGRAINE-TOO
Jean Schoenen



Bilinguisme et apprentissage
précoce des langues
Annick Comblain



Retours d'expérience autour
du REH/RDD/APL
Christophe Vandenberghie

MATHEO

En 2022, notre plateforme MatheO a vu son catalogue enrichi de plus de 2 000 nouveaux mémoires de fin de master déposés par les étudiant.e.s de l'Université.



Les mémoires disponibles sur MatheO sont principalement consultés dans différents pays et régions francophones (Belgique, France, Canada), suivis des États-Unis.

Toutes les facultés participent au projet, à l'exception de certains départements de Médecine.

COMPASS TO PUBLISH

L'outil dédié au diagnostic de revues en Open Access demandant des frais de publication en vue de détecter les revues prédatrices enregistre une fréquentation assez stable. 5 921 visites ont été enregistrées en 2022, dont 40% ont été effectuées depuis la France.

QUALITÉ DES DONNÉES

IDREF



Depuis juin 2021, le fichier d'autorité principal utilisé au sein de ULiège Library pour le catalogage dans Alma est le référentiel IdRef (Identifiants et Référentiels pour l'enseignement supérieur et la recherche) administré par l'ABES, l'Agence bibliographique de l'enseignement supérieur (France).

Le fichier d'autorité est co-construit par les bibliothèques partenaires. De par la multitude et la diversité de celles-ci, les données disponibles couvrent un périmètre large et varié. ULiège Library est devenue productrice de données dans *IdRef* en novembre 2021.

L'objectif de cette intégration était triple :

1. poursuivre la transition vers le web sémantique et exploiter à terme les données liées (linked data) pour permettre à nos usagers de rebondir vers d'autres informations utiles et d'enrichir leur expérience (les données des catalogues sont ainsi décloisonnées et peuvent être liées à des données d'archives, de musées ou des biographies, offrant ainsi aux chercheurs une information plus complète) ;
2. accroître la visibilité à l'étranger des auteurs et chercheurs belges, et de l'ULiège en particulier, ainsi que de nos fonds patrimoniaux ;
3. s'inscrire dans un réseau international en devenant acteur et producteur de données.

Le développement de ce projet au sein de ULiège Library a été l'occasion d'améliorer ou renforcer plusieurs aspects :



Un plugin a été développé par le pôle Systèmes & Données afin de permettre une interaction fluide entre l'éditeur de métadonnées d'Alma et l'interface web d'IdRef. Ce plugin a été encore amélioré en 2022 en permettant d'envoyer vers une application tierce les demandes de création ou de modification de données dans IdRef, permettant d'élargir le nombre d'utilisateurs d'IdRef parmi les membres de ULiège Library.



Le projet a aussi été l'occasion de consolider nos données : les identifiants uniques servent désormais de paramètre de lien entre entités, le contrôle est plus systématique, le catalogue fait l'objet de traitements d'ajout d'identifiants IdRef sur des lots de notices.

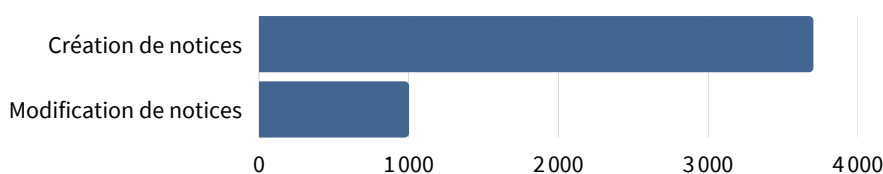


Dans l'outil de découverte, les identifiants sont désormais exploités sous forme de lien externe (rebond vers l'interface web IdRef) : l'utilisateur peut disposer ainsi d'informations supplémentaires sur un auteur, une œuvre...



Une dynamique de travail différente induite par la nouvelle visibilité des données créées s'est mise en place.

Activité des membres de ULiège Library dans IdRef en 2022



[Plus d'informations](#)



ULIÈGE LIBRARY : UNE ÉQUIPE

Pour accomplir ses missions, ULiège Library peut compter sur une équipe solide, dont les membres sont formés aux spécificités du métier. Documentalistes, responsables disciplinaires, chargés de mission, informaticiens, secrétaires exécutives, magasiniers collaborent de façon à proposer des services de qualité, en constante évolution. Cette équipe est répartie sur l'ensemble de nos implantations. Tout au long de l'année, ULiège Library confie également certaines prestations à une équipe d'étudiants travailleurs (jobistes), formés à l'accueil et à l'orientation des usagers. Certains sont également employés dans le cadre de projets spécifiques : maintenance et déplacement des collections, projets de numérisation, etc.

99 personnes
au cadre de ULiège
Library au 31
décembre 2022



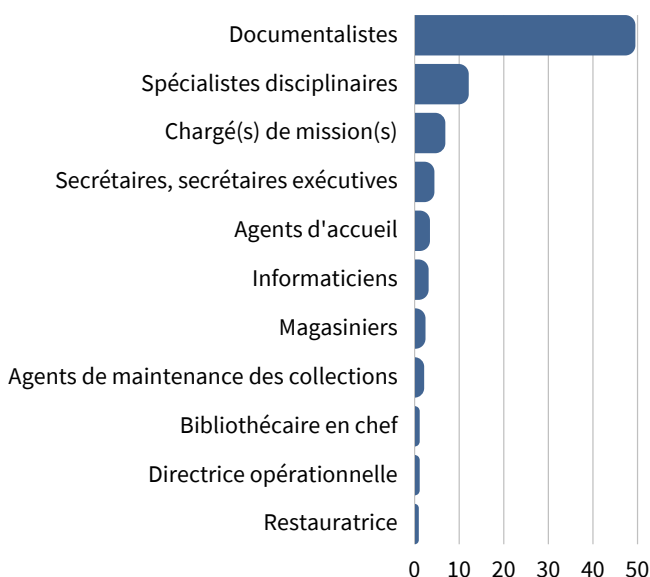
73,28 ETP
Temps de travail total
presté par les membres
de l'équipe



9 823 heures
Prestations confiées à
des jobistes en 2022



1 BIBLIOTHÈQUE, DES MÉTIERS VARIÉS



BIENVENUE !

Tommy Deswysen, documentaliste sur les sites de Polytech et Santé-CHU

Stan Havard, agent d'accueil en bibliothèque sur différents sites

Aude Navette, documentaliste sur les sites du 20-Août

Arnaud Gilles, documentaliste en Santé-CHU

Charlotte Marique, chargée de mission temporaire sur un projet RH, en septembre et octobre 2022

DÉPARTS

Nathalie Lottin, secrétaire exécutive, a rejoint la Faculté de Psychologie, Logopédie et Sciences de l'éducation en janvier 2022.

Françoise De Wit, documentaliste en Santé-CHU, a achevé chez nous sa carrière le 31 janvier 2022.

Jean-Luc Maloir, documentaliste, a également pris sa retraite le 1er septembre 2022.

APPUI DES BÉNÉVOLES DU PROJET S-TEAM

Depuis l'automne 2022, ULiège Library accueille chaque semaine une équipe de bénévoles dans le cadre de l'initiative S-Team mise en place par la [fondation SUSA](#). L'équipe a permis l'avancée de projets de numérisation et sur nos fonds patrimoniaux. La collaboration se poursuit en 2023. Grand merci à eux !

PROJETS

PERISCOAPE

Le projet *PériscoAPE* que nous avons déposé auprès de la BICfB a été accepté.

Ce projet consiste en la réalisation d'une plateforme pilote de monitoring du développement de l'Open Access dans une institution en se basant sur des méthodologies élaborées dans d'autres pays et en évaluant leur applicabilité au contexte des universités de la Fédération Wallonie-Bruxelles. Les outils et techniques développés dans ce cadre pour une institution spécifique « test » doivent être documentés afin d'être le plus aisément transposables aux autres universités de la Fédération.

Si sa finalisation est prévue en 2023, plusieurs étapes de travail ont été menées tout au long de l'année 2022.

BRAIN@WORK

Plusieurs membres de ULiège Library ont été impliqués dans ce projet Erasmus+, initié en novembre 2019. Ce projet poursuivait un double objectif :

- approfondir les connaissances sur la maîtrise de l'information scientifique (*information literacy*) dans le monde du travail (STEM), dans l'Union européenne ;
- améliorer l'offre de formation dans les institutions participantes (Italie, Belgique, Lettonie, Portugal, Espagne) en créant des unités de formation pour les chercheurs et travailleurs du secteur des Sciences et techniques.

Ce projet a été finalisé au mois de juin 2022.

FACTEUR D'IMPACT ET BIBLIODIVERSITÉ

Ce projet de recherche offre un autre regard sur l'indicateur bibliométrique en s'attardant sur les types et modalités de recherche qu'il véhicule à travers les modèles économiques de revues, leur diversité en matière d'éditeurs et de langue(s) de publication, et leur provenance géographique. L'étude réalisée sur la base des données du *Journal Citations Reports* de 2021 met en perspective les risques d'homogénéisation et de concentration de la recherche inhérents à l'utilisation de listes de revues dans le cadre de l'évaluation et de la production de la recherche.

ACOBE

Le projet *AcOBE* consiste en une étude de faisabilité de la mise en place d'une chaîne de publication pour des ouvrages académiques en Open Access, qui soit ensuite transposable dans les autres institutions de la Fédération Wallonie-Bruxelles. Le projet a été proposé au groupe de travail Open Science du CRef, en vue d'une subvention par le Gouvernement de la Fédération. Il a été approuvé par le GT et la Ministre Glatigny a approuvé son financement. La réalisation du projet, prévue en 2023, est assurée par ULiège Library, la partie technique étant sous-traitée à l'UCLouvain.

GRAPHIC MEDICINE

Le projet de recherche *Graphic Medicine*, initié en 2021 et coordonné par M. Bardiau, avec l'aide d'A. Gaspar, consiste en l'utilisation de romans graphiques abordant des thématiques Santé comme interventions éducationnelles afin d'améliorer les compétences relationnelles, aussi appelées *soft skills* (empathie, communication...), des professionnels de la santé avec leurs patients.

Un premier projet a été financé par la CUEF pour l'année académique 2021-2022. Il s'agissait d'une étude pilote visant à évaluer l'impact de la lecture d'un roman graphique (sur la bipolarité) sur le développement des compétences relationnelles (empathie et communication) des étudiants en pharmacie en 1er Bachelier et 2e Master.

Un deuxième projet a été financé pour 2022-2023, également par la CUEF. Celui-ci a permis de pérenniser l'activité pédagogique développée en 2021-2022 en collaboration avec le département de pharmacie, pour toute la cohorte des 2e Master en Sciences pharmaceutiques pour l'année 2022-2023. Il a également permis de développer un projet pilote similaire pour les étudiants de Médecine générale (en utilisant un roman graphique sur la maladie de Crohn), en collaboration avec G. Henrard. Enfin, a également été mis en place un séminaire pédagogique multidisciplinaire et interfacultaire traitant de la thématique du *One Health* et des maladies zoonotiques. Ce séminaire utilise la technique d'artpentage, une technique de lecture collective d'un livre de référence, avec la lecture d'un roman graphique en amont. Ce projet est réalisé en collaboration avec C. Delguste et N. Antoine-Moussiau (Médecine vétérinaire), G. Henrard (Médecine générale), A. Gaspar (Pharmacie), H. Dodion et P. Delvenne (Sciences politiques).

PARTICIPATIONS ET IMPLICATIONS EXTERNES

ULiège Library est membre ou partenaire de différentes organisations :



International Federation of Library Associations & institutions



Association des clients d'Ex Libris France



Programme pour le développement de l'édition scientifique en libre accès dans le domaine des sciences humaines et sociales



Ligue des Bibliothèques Européennes de Recherche (depuis juin 2022)



International Group of Ex Libris Users



Consortium interuniversitaire pour la diffusion numérique des publications scientifiques et culturelles en sciences humaines et sociales



Réseau de pépinières de revues scientifiques (en accès ouvert)



Réseau d'institutions pour la mutualisation d'informations sur les revues et leurs accès dans les bases en ligne.



Open scholarly communication in the European research area for social sciences and humanities

Les 10 et 11 mai 2022, ULiège Library a accueilli, douze ans après une première édition, une nouvelle assemblée générale de l'Association des Clients d'Ex Libris France (ACEF). Près de 60 responsables de systèmes et de services de bibliothèque, venant de France, Belgique, Suisse et d'institutions européennes, se sont ainsi retrouvés à l'ULiège pour échanger sur l'évolution de leurs outils et partager leurs expériences.

A travers ses membres, ULiège Library s'implique, à des degrés divers, dans des réseaux, groupes de travail, consortia, associations, etc. tant au niveau national qu'international.

AU PLAN INTERNATIONAL

- Membre du Comité de pilotage du réseau Repères (REseau de PEpinières de REvues Scientifiques)
- Membre du *Steering Committee* de l'IGeLU (International Group of Ex Libris Users)
- Experts pour le FNSO (Fonds national pour la science ouverte français)
- Expert retenu par le HCERES (Haut Conseil de l'évaluation de la recherche et de l'enseignement supérieur, France) pour des mission d'évaluation d'université et organismes liés à l'enseignement supérieur en France
- Membre d'OPERAS (European Research Infrastructure for the development of open scholarly communication in the social sciences and humanities)
- Membre du *Special Interest Group "Tools and platforms"* dans le cadre d'OPERAS
- Représentant de la Belgique au sein du *Governing Council* de SCOAP3
- Représentant du CREF dans EOSC Association
- Membre du Conseil scientifique international du CCSD (Centre pour la Communication scientifique directe)
- Membre du Réseau Médiçi
- Membre du bureau du Conseil scientifique d'OpenEdition
- Membre du Conseil de documentaire de l'Université de Lille
- Membre du Conseil de la documentation de l'Université Paris-Saclay

EN BELGIQUE

- Présidence de la CBS (Commission Bibliothèques et Services collectifs de l'ARES)
- Présidence du groupe de travail "Open Science" du CRef
- Présidence du groupe de travail "Bibliothèques" du Pôle Liège-Luxembourg
- Participation au groupe de travail "Open Science" du GSEER (Groupe de suivi de l'espace européen de la recherche)
- Participation à la BICfB (Bibliothèque Interuniversitaire de la Communauté française de Belgique)
- Participation au groupe des bibliothécaires en chefs et directeurs de bibliothèques universitaires belges
- Participation au groupe CIS-CFS Open Science belge
- Participation au Conseil de développement de la lecture de la Province de Liège
- Membre permanent du jury KBR
- Membre de la Société des Bibliophiles liégeois
- Membre de la Société royale des Bibliophiles et Iconophiles de Belgique

PÉRIODIQUES SCIENTIFIQUES

Brandts-Longtin, O., Lalu, M. M., Adie, E. A., Albert, M. A., Almoli, E., Almoli, F., Bryson, G. L., **Dony, C.**, Dunleavy, D., Grudniewicz, A., Lehmann, C., **Lhoest, R.**, Moher, D., Montroy, J., Pitts, M., Ricketts, A., **Thirion, P.**, & Cobey, K. D. (2022). Assessing the impact of predatory journals on policy and guidance documents: a cross-sectional study protocol. *BMJ Open*, 12 (4), 059445. doi:10.1136/bmjopen-2021-059445
<https://hdl.handle.net/2268/289726>

Mathy, A. (2022). Modalités éthotiques et mise en scène oppositive de deux « faire science » en physique. La théorie des cordes et sa critique par un promoteur d'une vision alternative de la gravitation quantique. *Mosaïque*, 18, 72-89.
<https://hdl.handle.net/2268/297309>

Mignon, J., & Tomasovic, G. (2022). Asilidae et Diopsidae collectés en 2018-2019 sur le Mont Tonkoui en Côte d'Ivoire (Diptères). *Entomologie Faunistique - Faunistic Entomology*, 75, 28-44.
<https://hdl.handle.net/2268/289684>

Renaville, F., Prosmans, F., & Gilles, I. (2022). Analyse fonctionnelle de l'outil de gestion de planning LibStaffer. *Cahiers de la Documentation*, (1-2), 6-17.
<https://hdl.handle.net/2268/294136>

COLLOQUES ET CONGRÈS SCIENTIFIQUES

Bardiau, M., & Dony, C. (13 October 2022). "Counting Back": What kind of bibliodiversity does the Impact Factor brand reflect? A case study of IF journals included in the 2021 Journal Citations Report. Paper presented at LIS Bibliometrics 2022: Measuring What Matters. doi:10.5281/zenodo.7193256
<https://hdl.handle.net/2268/295636>

Prosmans, F., & Renaville, F. (01 June 2022). *Changing Tools, Changing Habits, Changing Workflows – Recent Evolution of the Interlibrary Loan Service at the University of Liège*. Paper presented at Beyond the Library Collections. We don't have it? Here it is!, Liège, Belgium.
<https://hdl.handle.net/2268/292036>

Renaville, F., & Walker, A. (14 September 2022). *Increasing the Library Patron Engagement: Two Experiences with Library Mobile*. Paper presented at IGeLU 2022 Hybrid Conference and Developers' Day, Cardiff, United Kingdom.
<https://hdl.handle.net/2268/294676>

Richelle, L., Goukens, M., De Groof, R., & Renaville, F. (14 September 2022). *Enriching and aligning Alma bibliographic records with IdRef authority file : the ULiège Library experience*. Paper presented at Linked Data and International Standards for Cultural Heritage, Brussels, Belgium.
<https://hdl.handle.net/2268/295105>

Vanhoorne, F. (2022). "Cette lumière restée à l'homme après sa chute" : conceptions du droit naturel chez Arnauld, Domat et Duguet. In B. Callebat, B. Hervouët, S. Icard, ... G. Olivo (Eds.), *Jansénisme et droit : actes du colloque international organisé par la Société des amis de Port-Royal [et tenu à Caen les 7-8 octobre 2021]* (pp. 61-74). Paris, France: Société des amis de Port-Royal.
<https://hdl.handle.net/2268/299578>

RAPPORTS

Prosmans, F., & Renaville, F. (2022). *Gratuité du service du prêt interbibliothèques à ULiège Library — étude de faisabilité*. ULiège Library.
<https://hdl.handle.net/2268/296151>

Renaville, F. (2022). *Enquête sur la réservation de place en bibliothèque – Analyse des résultats de l'enquête de juin 2022 menée à ULiège Library*.
<https://hdl.handle.net/2268/296315>

DOCUMENTS PÉDAGOGIQUES

Uyttebrouck, M. (2022). *Présentation ULiège Library Octobre 2022*. (Université de Liège [Droit], Liège, Belgium, SPOL2327-1). <https://hdl.handle.net/2268/296016>

E-PRINTS, WORKING PAPERS ET CARNETS DE RECHERCHE

Babini, D., Chan, L., Hagemann, M., Heather, J., Kuchma, I., Suber, P., Funamori, M., McKiernan, E., Albagli, S. (Other coll.), Barbour, G. (Other coll.), Becerril García, A. (Other coll.), & Guédon, J.-C. (Other coll.). (2022). *L'Initiative de Budapest pour l'Accès Ouvert : Recommandations du 20e anniversaire* (**Dony, C.**, Trans.). Eprint/Working paper retrieved from <https://orbi.uliege.be/2268/290642>.

ALLOCUTIONS ET COMMUNICATIONS DIVERSES

Contat, O., Maiga Dallo, F., Letrouit, C., Semperé J., & **Thirion P.** (10 June 2022), *L'implication et le rôle des bibliothèques dans le déploiement d'une archive ouverte et de la science ouverte*. Table ronde à l'occasion de la 5e édition des Journées Casuhal. <https://hdl.handle.net/2268/306058>

Oger, C. (2022). *Marthe et Marie pleurant la mort de Lazare. Nouvelles perspectives autour des peintures de Lambert Lombard*. Paper presented at Journées mosanes 2022 - Les arts au Pays de Liège aux XVe et XVIe siècles, Liège, Belgium. <https://hdl.handle.net/2268/300724>

Renaville, F. (2022). *Rendre les services de la BU plus accessibles et plus visibles avec Library Mobile : retour d'expérience à l'ULiège*. Paper presented at Journée des Directeurs de Bibliothèque, Paris, France. <https://hdl.handle.net/2268/290741>

Tépeint, C., & **Renaville, F.** (2022). *App Library Mobile : Implémentation et premiers mois d'utilisation à la BULCO et ULiège Library*. Paper presented at Assemblée générale de l'ACEF, Liège, Belgium. <https://hdl.handle.net/2268/290740>

Thirion, P. (23 June 2022). *Choisir la carotte ET le bâton : Mise en place d'un "mandat" institutionnel à l'Université de Liège*. Paper presented at 8e conférence Document numérique et Société "Communication scientifique et science ouverte : opportunités, tensions et paradoxes", Liège, Belgium. <https://hdl.handle.net/2268/306061>

Thirion, P. (6 October 2022). *La Science ouverte à l'Université de Liège*. Paper presented at Piloter la science ouverte dans son établissement [formation de l'ENSSIB à destination du personnel de direction d'établissements], Paris, France. <https://hdl.handle.net/2268/306069>

Walker, A., **Renaville, F.**, & Sherlock, M. (2022). *Put the library in your users' pocket*. Paper presented at Virtual live customer discussion. <https://hdl.handle.net/2268/293215>

CONFÉRENCES SCIENTIFIQUES DANS DES UNIVERSITÉS OU CENTRES DE RECHERCHE

Bardiau, M., & Gohy, L. (13 September 2022). *La conservation sélective de la littérature associée et à joindre à un herbier*. Paper presented at Conservation partagée et élagage en bibliothèque. <https://hdl.handle.net/2268/295582>

Oger, C. (15 October 2022). *Marthe et Marie pleurant la mort de Lazare. Nouvelles perspectives autour des peintures de Lambert Lombard*. Paper presented at Séance de l'Académie Royale d'Archéologie et d'Histoire de l'Art, Bruxelles, Belgium. <https://hdl.handle.net/2268/295804>

INFORMATION LITERACY

Participations au programme de formations transversales à destination des chercheurs

Ces formations sont intégrées au catalogue de formations transversales mis au point par l'administration Recherche, Innovation, Support et Entreprises (RISE) :

https://www.recherche.uliege.be/cms/c_12381524/fr/listing-des-formations-transversales

- Ateliers de recherche documentaire : outils et méthodes pour les sciences humaines et sociales
- Dépôt dans ORBi
- DMPonline.be : outil d'aide à la rédaction d'un plan de gestion de données – data management plan (DMP)
- Droits d'auteur et Open access
- Encoder sa thèse en LaTeX : les classes de documents
- Initiation aux principes de la Science Ouverte par le jeu
- Introduction aux indicateurs bibliométriques (S&T)
- L'écriture académique au format texte
- Les bases de l'Open Access
- Méthodes avancées de recherche d'informations
 - Architecture et Philosophie & Lettres
 - Sciences agronomiques
 - Sciences de la Santé - 1ère partie
 - Sciences de la Santé - 2e partie : sciences de la santé humaine et médecine vétérinaire
 - Sciences de la Santé - 2e partie : sciences pharmaceutiques et biologie moléculaire - domaine santé
 - Sciences humaines et sociales : atelier de veille informationnelle
- Principes de la communication scientifique (Sciences de la Santé)
- Recherche sur la base de données Scopus (S&T)
- Rédiger efficacement sa thèse en LaTeX :
 - Formation de base
 - Formation avancée
 - Les classes de documents
 - Réponses aux questions
- Rédiger pour être lu
- Revues prédatrices : de quoi s'agit-il et comment les éviter ?
- Sources d'information scientifique, enjeux et méthodologie
 - Architecture et Philosophie & Lettres
 - Sciences agronomiques
 - Santé et Sciences & Techniques
- Zotero :
 - Initiation à la gestion bibliographique
 - Installation des plugins et exercices pratiques

Cours et interventions dans le cadre de cours inscrits au programme

- Activités d'accompagnement à la recherche bibliographique (BIBL0001-1)
- Approche critique de l'information médico-pharmaceutique (PHAR1002-1)
- Approche méthodologique aux sciences de l'environnement (ENVT3054-B-a)
- Certificat d'université de préparation au projet doctoral - module 1 (UCER0001-1)
- Cours de préparation au TFE (Master 2 pharmacie)
- Cours de préparation au à l'analyse d'un article (Bac 3 pharmacie)
- Création, alimentation et gestion d'une base bibliographique personnelle et génération d'une bibliographie dans un style éditorial donné (VDOC0072-1)
- Démarches de recherche en criminologie (CRIM3114-1)
- *Discover the Basics of Information Literacy* (GPRO0002-1INLI)
- Encyclopédie de la communication (COMU2147-1)
- États d'avancement (ARCH0563-1)
- Formation à la documentation et préparation à la réalisation du mémoire, Recherche bibliographique, 20h TD (DOCU0459-A-a)
- Formation à l'exploitation des ressources documentaires (DOCU0033-B-a)
- *GIGA introduction day to ethics*
- *Information literacy* (VDOC0070-1)
- *Information literacy for researcher*
- Initiation à la méthodologie des sciences sociales (METO0820-2)
- Initiation à la recherche en développement et coopération internationale (SOCI2261-1)
- *Integrated project* (PROJ0012-1)
- Introduction à la critique de l'information scientifique (partim) (VETE2109-1)
- Introduction à la recherche documentaire (partim) (VETE2104-1)
- Introduction à la recherche en études littéraires (LROM0209-1)
- Introduction aux études de langues et littératures classiques (LCLA0078-1)
- Introduction aux études de langues et littératures classiques (LCLA0078-2)
- Introduction pratique à la recherche en histoire (HIST0082-1)
- Littérature scientifique et méthodologie documentaire (DOCU0449-3)
- Maîtrise de l'information et critique des sources scientifiques / Travail de fin de cycle (LGER0218-1)
- Mémoire (dont un séminaire de préparation) (DMEM0011-1)
- Méthodes d'intervention en clinique infantile (PSYC5881)
- Méthodes et techniques de l'histoire de l'art, de l'archéologie et de la musicologie (HAAR0041-1)
- Méthodologie : application du droit, recherche documentaire et intelligence artificielle (DROI1296-1)
- Méthodologie de la philosophie (PHIL0005-2)
- Méthodologie de la recherche (METO1022-1)
- Méthodologie de la recherche : Initiation au TFE (MTFE9014-1)
- Projet expérimental multidisciplinaire (INGE0008-1)
- Projets d'architecture 2 (ARCH0241-2)
- Recherche bibliographique et documentaire (DOCU0045-1)
- Recherche bibliographique et documentaire (INFO0116-A-a)
- Recherche, critique (approche Evidence-based medicine) et publication de l'information scientifique (VDOC0049-1)
- Recherche d'informations dans la perspective de la médecine factuelle (APPR0333-1)
- Recherche documentaire et critique de l'information scientifique (DOCU0445-2)
- Recherche et critique de l'information scientifique (GIRI9003-1)

- Revue systématique
- Séminaire d'accompagnement à la recherche et de préparation au stage - partim 2: accompagnement à la recherche (SEMIO724-1)
- Séminaire de recherche en situation professionnelle - partim 1 (SOCI2259-1)
- Séminaire de relations internationales (SPOL2226-1)
- Stages Internationaux en Contrôle et Assurance Qualité des Médicaments et des Produits de santé
- Systèmes d'information dans le domaine biomédical (DOCU1001-1)
- Techniques de documentation et communication (DOCU0044-1)
- Travail de fin d'études : séminaire pluridisciplinaire (DTFE0009-1)
- Travail d'initiation à la recherche en formation des adultes. Travail d'initiation à la recherche en enseignement (YTRA9002-1 et YTRA9003-1)
- Travail d'initiation à la recherche en logopédie (YTRA008-1)
- Travail d'initiation à la recherche en psychologie : délinquance (YTRA000)
- Travail d'initiation à la recherche en psychologie : psycho clinique de l'adulte (YTRA000)
- Travail dirigé (niveau 2) (DROI1209-3)

COURS ET INTERVENTIONS DANS D'AUTRES DOMAINES

- Codicologie (DOCU0008-1)
- Archéométrie (HAAR0001-1)
- Méthodes et techniques de l'histoire de l'art, de l'archéologie et de la musicologie (HAAR0041-1)
- Matériaux du patrimoine : pigments et colorants (HAAR0099-1)
- Technique et analyse de la peinture (HAAR0132-1)
- Introduction à l'histoire de la Réforme (HREL0010-1)

GLOSSAIRE

- **ABES** : Agence bibliographique de l'enseignement supérieur, France (abes.fr), établissement public sous tutelle du Ministère de l'Enseignement Supérieur, de la Recherche et de l'Innovation qui joue un rôle important, par ses actions de mutualisation, auprès des bibliothèques universitaires et de recherche françaises.
- **Accords "Read only"** : accords traditionnels proposés par les éditeurs qui permettent d'accéder, en lecture, aux contenus des ressources documentaires visées, par opposition aux accords transformants.
- **Accords transformants** : accords proposés par les éditeurs qui permettent aux institutions (bibliothèques, *consortia*...) de payer pour obtenir l'accès à des revues payantes (type abonnement) tout en recevant des compensations sur les dépenses liées à la publication en *Open Access* de leurs chercheurs (*Article Processing Charges* ou APC). Le but de ces accords est donc de passer d'un modèle financier entièrement basé sur les abonnements à un modèle basé sur une rémunération (équitable ?) des services d'édition en libre accès des éditeurs. Par opposition à Accord "Read only". (Source : <https://openscience.pasteur.fr/2021/05/21/les-accords-transformants/>)
- **ACEF** : Association des clients d'Ex Libris France (<https://a-c-e-f.org/>).
- **Alma** : Système de gestion de bibliothèques de nouvelle génération développé par la société ExLibris et utilisé à l'ULiège depuis 2015.
- **APC** : *Article Processing Charges* ou *Author Processing Charges*. Montant exigé par certains éditeurs scientifiques auprès des auteurs ou de leurs institutions pour permettre la publication d'un article scientifique en *Open Access* sur leur plate-forme.
- **ARES** : Académie de Recherche et d'Enseignement Supérieur de la Fédération Wallonie-Bruxelles (<https://www.ares-ac.be/fr/>).
- **ARPC** : Apprentissage à la Résolution de Problèmes complexes. Dispositif pédagogique mis en place par la Faculté de médecine de l'Université de Liège.
- **Ask AI** : outil informatique développé par ULiège Library et accessible sur le site web s'appuyant sur une base de connaissance et visant à fournir automatiquement des réponses à des questions en langage naturel posées par les utilisateurs.
- **BeMSA** : *Belgian Medical Students' Association* (<https://www.bemsa.be/fr/>).
- **BICfB** : Bibliothèque Interuniversitaire de la Communauté française de Belgique. ASBL ayant pour objectif la coopération entre bibliothèques universitaires belges francophones et l'organisation de consortium d'acquisitions documentaires (<https://www.bicfb.be/>).
- **Browzine** : outil informatique développé par la société *Third Iron* qui permet de parcourir nos collections de revues scientifiques et d'y accéder sur ordinateur, tablette ou smartphone de façon agréable et visuelle (<https://browzine.com/>)
- **CampusM** : application permettant de regrouper pour une université un ensemble de fonctionnalités et de services liés à l'enseignement, aux services aux étudiants et à la bibliothèque. Développée par la société ExLibris.
- **CBS** : Commission Bibliothèques et Services collectifs de l'ARES. Organe de collaboration et de concertation entre représentants des bibliothèques de l'ensemble de l'enseignement supérieur de la Fédération Wallonie-Bruxelles (universités, hautes écoles, écoles supérieures des arts et enseignement de promotion sociale) (<https://www.ares-ac.be/fr/a-propos/instances/commissions-permanentes/bibliotheques-cbs>).
- **Chatbot** : agent conversationnel informatique. Interface qui grâce à l'intelligence artificielle et au traitement du langage naturel essaie de comprendre les questions posées par des usagers et y répondre en simulant une conversation humaine.
- **CHST** : Centre d'Histoire des Sciences et des techniques de l'Université de Liège. Ancien centre de documentation et de recherches sur l'histoire des savoirs scientifiques et techniques, particulièrement dans les régions qui constituent aujourd'hui la Belgique.
- **CPP** : Conservation Partagée des Périodiques. Initiative portée par la BICfB en vue de rationaliser les collections de périodiques au format papier entre les différentes universités de FWB et d'assurer la conservation pérenne des collections jugées importantes (<https://www.bicfb.be/groupes-de-travail/renforcement-du-projet-conservation-partagee-des-periodiques-2012>).
- **CRef** : Conseil des Rectrices et Recteurs francophones. Organe de concertation réunissant les Rectrices et Recteurs des universités de la Fédération Wallonie-Bruxelles (<http://www.cref.be/>).

- **Diamant (modèle)** : une des voies de l'*Open Access*. Modèle de publication qui ne demande aucun frais de souscription aux lecteurs ni de frais de publication aux auteurs. Les revues ou plateformes de publication diamant sont financées par un bailleur, une université, un organisme de financement de la recherche ou encore une organisation à but non lucratif.
- **EBA** : *Evidence Based Acquisition*. Modèle d'acquisition documentaire de ressources électroniques basé sur l'usage réel constaté auprès des usagers.
- **ENSSIB** : École Nationale Supérieure des Sciences de l'Information et des Bibliothèques. Établissement universitaire français chargé de former les cadres des bibliothèques (<https://www.enssib.fr/>).
- **Erasmus Staff Training Week** : programme professionnel de formation et d'échanges d'une semaine organisé par des institutions dans le cadre d'Erasmus+ et ouvert aux membres d'autres institutions situées sur le territoire européen.
- **Erasmus+** : programme de l'Union Européenne en faveur de l'éducation, de la formation, de la jeunesse et du sport en Europe. Il soutient notamment des programmes de mobilité (<https://erasmus-plus.ec.europa.eu/fr>).
- **Ex Libris** : Société de développement de logiciels et de solutions informatiques pour les bibliothèques (<https://exlibrisgroup.com/>). Fait partie du groupe Clarivate.
- **FAQ** : Frequently Asked Questions. Endroit (d'un site web...) où sont regroupées les principales questions que se posent les utilisateurs ainsi que les réponses.
- **Fichier d'autorité (ou liste d'autorités)** : en sciences de l'information, liste d'éléments (noms de personnes, collectivités, sujets, lieux géographiques...) qui servent à identifier sans ambiguïté chacun de ces éléments en privilégiant une forme retenue faisant autorité associée à des formes rejetées. Permet de faciliter la recherche dans les catalogues de bibliothèques.
- **FNSO** : Fonds national pour la science ouverte. Constitue l'instrument financier du Plan national français pour la science ouverte. Il a pour vocation de soutenir financièrement des projets et des initiatives concourant au développement de la science ouverte (<https://www.ouvrirelascience.fr/le-fonds-national-pour-la-science-ouverte/>).
- **Fulfillment** : ensemble d'opérations et services par lesquels les usagers d'une bibliothèque empruntent, consultent, réservent et restituent des documents empruntés, accèdent à des ressources électroniques ou encore commandent des versions numérisées de documents faisant partie des fonds documentaires de la bibliothèque ou non.
- **Go Transition.s** : projet mené par le campus d'Arlon Environnement de ULiège en 2021-2022 visant à faire du campus un laboratoire ouvert où penser, débattre et mettre en action la transition écologique, un lieu de rencontre entre expert-e-s et citoyen-ne-s (<https://www.gotransitions-arlon.uliege.be/>).
- **GT Open Science du CRef** : groupe de travail créé par le CRef en 2018 consacré à l'*Open Science*, composé de deux représentants par université (un venant des bibliothèques et un venant de la recherche) et d'un représentant du F.R.S.-FNRS. Il a pour mission de permettre des échanges et une concertation entre institutions en ce qui concerne les différents aspects de la science ouverte et son déploiement dans les institutions, de suivre les évolutions de celle-ci au niveau international et de proposer au CRef des recommandations en la matière.
- **HCERES** : Haut Conseil de l'évaluation de la recherche et de l'enseignement supérieur. L'autorité publique indépendante française chargée d'évaluer l'ensemble des structures de l'enseignement supérieur et de la recherche, ou de valider les procédures d'évaluations conduites par d'autres instances (<https://www.hceres.fr/fr>).
- **Hénallux** : Haute École de Namur-Liège-Luxembourg. Établissement d'enseignement supérieur belge francophone (<https://www.henallux.be/>).
- **HEPL** : Haute École de la Province de Liège. Établissement d'enseignement supérieur belge francophone (<https://www.hepl.be/fr>).
- **IdRef** : Identifiants et Référentiels pour l'enseignement supérieur et la recherche. Fichier d'autorité et application web développée et maintenue par l'ABES permettant à des utilisateurs et à des applications tierces d'interroger, de consulter, de créer et d'enrichir des autorités communes (<https://www.idref.fr/>). A partir d'IdRef, une gamme de services est disponible en accès libre pour faciliter la réutilisation des données.
- **IGeLU** : International Group of Ex Libris Users. Groupement de plus de 2 000 bibliothèques utilisatrices de solutions Ex Libris (<https://igelu.org/>).
- **Incunables** : livres imprimés en Europe avant le 1er janvier 1501.
- **Information literacy** : aptitude à comprendre et à utiliser l'information écrite dans la vie courante, à la maison, au travail et dans la collectivité en vue d'atteindre des buts personnels et d'étendre ses connaissances et ses capacités. (Source : OCDE)
- **Journée J-1** : journée d'accueil des nouveaux étudiants organisé par l'Université de Liège au tout début de leur première année académique.

- **LibCal** : application développée par la société Springshare destinée à gérer des calendriers de bibliothèque par exemple pour permettre aux usagers de réserver des salles, des places de travail, du matériel ou pour organiser des événements (<https://www.springshare.com/libcal/>).
- **LibStaffer** : application développée par la société Springshare destinée à gérer les plannings des différentes implantations et des services *front-end* de la bibliothèque (<https://www.springshare.com/libstaffer/>).
- **Linked data** : ensemble de recommandations et de bonnes pratiques pour la publication et la connexion entre elles de données structurées sur le Web lisibles par des machines permettant des interconnexions entre bases de données.
- **Numérisation à la demande** : service proposé par ULiège Library permettant aux membres de la communauté universitaire d'obtenir par mail une copie d'un article de périodiques ou d'un chapitre d'ouvrages faisant partie des collections imprimées de l'Université, numérisé par nos soins (<https://lib.uliege.be/fr/ressources-et-services/services/numerisation-sur-demande>).
- **OPERAS** : *Open scholarly communication in the European Research Area for Social sciences and humanities*. Infrastructure européenne de recherche destinée à promouvoir la communication scientifique ouverte en sciences sociales et humaines (SHS) au sein de l'espace européen de la recherche. Sa mission est de coordonner et fédérer les ressources en Europe afin de répondre efficacement aux besoins de communication scientifique des chercheurs européens dans le domaine des SHS (<https://operas-eu.org/>).
- **Outil de découverte** : système de recherche déployé par les bibliothèques qui permet à l'utilisateur d'interroger d'emblée via un index centralisé un ensemble de ressources documentaires provenant d'éditeurs, d'agrégateurs, de bases de données bibliographiques ou encore de sources locales notamment et dépassant le seul catalogue de la bibliothèque.
- **PIB** : Prêt Interbibliothèques, ou PEB (Prêt Entre Bibliothèques) en France. Service proposé par les bibliothèques à leurs usagers leur permettant d'obtenir, sous forme imprimée ou électronique, des documents (ouvrages ou copies d'articles) appartenant à des bibliothèques d'autres institutions y compris étrangères.
- **Plugin** : module d'extension que l'on peut ajouter à un logiciel pour obtenir des fonctions supplémentaires.
- **RapidILL** : service interconnecté à ULiège au système de gestion de la bibliothèque (Alma), permettant d'adresser directement les demandes de prêt interbibliothèques à un réseau d'institutions partenaires et de recevoir des versions électroniques des articles et chapitres demandés par les membres de l'Université. Le processus en est grandement accéléré, certaines étapes étant automatisées (<https://exlibrisgroup.com/products/rapidill-interlibrary-loan/>).
- **Revue prédatrice** : publication qui cherche à donner l'illusion d'une revue scientifique légitime afin d'attirer des auteurs et leur faire payer des APC pour être publiés sans pour autant apporter la moindre garantie de qualité de processus éditorial, notamment le peer reviewing, celui-ci étant souvent même absent. Considéré comme une arnaque.
- **RISE** : administration Recherche, Innovation, Support et Entreprises de l'Université de Liège (https://www.uliege.be/cms/c_9113991/fr/administration-recherche-innovation-support-et-entreprises-rise).
- **SCOAP3** : Sponsoring Consortium for Open Access Publishing in Particle Physics. Consortium mondial de plus de 3 000 bibliothèques, institutions de recherche et organismes de financement de la recherche piloté par le CERN (<https://home.cern/fr>) visant à convertir en Open Access les publications scientifiques majeures dans le domaine de la physique des hautes énergies sans aucun coût pour les auteurs grâce à un financement en amont par les partenaires (<https://scoap3.org/>).
- **Testothèque** : service proposé par ULiège Library aux étudiants et chercheurs de la Faculté de Psychologie, Logopédie et Sciences de l'éducation de l'Université de Liège (FPLSE) leur permettant de consulter et emprunter des outils d'évaluation psychologique, logopédique et pédagogique dans le cadre de leur formation ou de leurs recherches. Transféré à la FPLSE en 2023.
- **VPN** : Virtual Private Network. Réseau virtuel privé. Dans le contexte des bibliothèques, permet notamment à des utilisateurs distants (à leur domicile, à l'étranger...) authentifiés d'accéder à des ressources documentaires électroniques sous abonnement exactement comme s'ils étaient présents sur le campus de l'Université.



LIÈGE université Library

LIB.ULIEGE.BE

Éd. responsable : Paul Thirion, bibliothécaire en chef
Traverse des Architectes, 5d, bât. 63D, B-4000 Liège