

NUMEROSOS *TABANIDAE* Y *MUSCIDAE* SOBRE
UN CABALLO EN ESPAÑA Y DESCRIPCIÓN
DE *HAEMATOPOTA ENRIQUEI* NOV. SP.

(Dipt. Tabanidae)

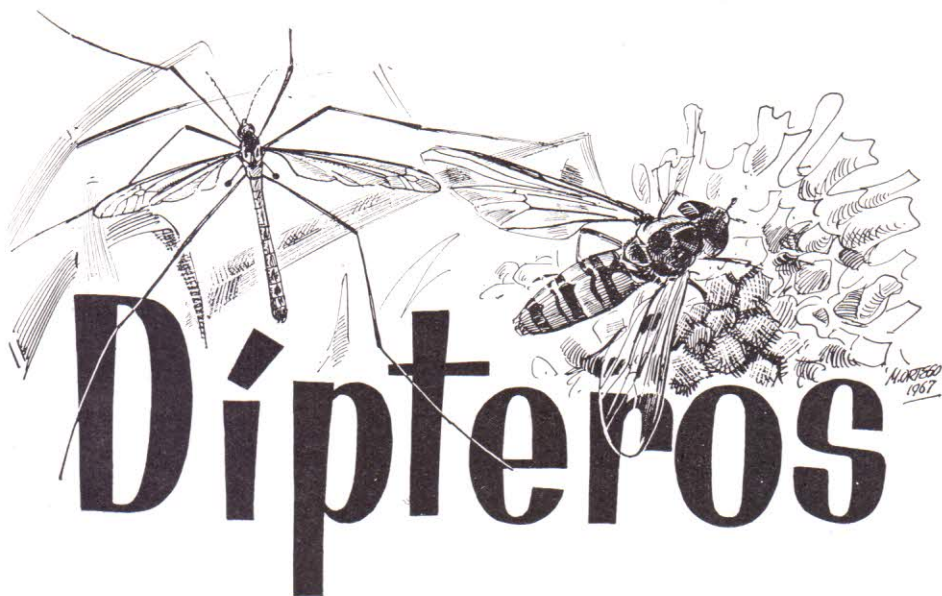
POR

MARCEL LECLERCQ

Publicado en «GRAELLSIA», REVISTA DE ENTOMÓLOGOS IBÉRICOS
(Tomo XXVI, págs. 115-126)

15 marzo 1971

INSTITUTO ESPAÑOL DE ENTOMOLOGÍA
MADRID



NUMEROSOS *TABANIDAE* Y *MUSCIDAE* SOBRE
UN CABALLO EN ESPAÑA Y DESCRIPCIÓN
DE *HAEMATOPOTA ENRIQUEI* NOV. SP.

(DIPT. TABANIDAE)

POR

MARCEL LECLERCQ

En el transcurso de una misión entomológica y parasitológica por los Pirineos españoles en julio y agosto de 1970 (1), juzgué oportuno efectuar una exploración comparativa en los Montes Universales.

En Bronchales, a 1.569 metros de altitud, provincia de Teruel, el 24-VII-1970, atrajo mi atención un caballo muy molesto por multitud de dípteros.

(1) Subvencionada por la Comisión Cultural hispano-belga, Administración de Relaciones Culturales Internacionales de Bélgica y Consejo Superior de Investigaciones Científicas de España.

Desde las cuatro hasta poco antes de las cinco de la tarde de dicho día recolecté sobre él 405 tabánidos y 65 múscidos. Gracias a ello el pobre animal pudo comenzar a alimentarse aliviado del asalto de las referidas moscas.

Más tarde tuve la sorpresa de comprobar la variedad de especies representadas en la gran recolección que llevé a cabo. Entre el material descubrí un nuevo tabánido que describo en este trabajo, **Haematopota enriquei** nov. sp., que dedico al Dr. D. Enrique Balcells Rocamora, Director del Centro Pirenaico de Biología Experimental de Jaca, provincia de Huesca, como prueba de gratitud por el incesante apoyo que me ha prestado en mis investigaciones.

El Dr. A. C. Pont, del *British Museum (Natural History)*, identificó los múscidos recogidos por mí en dicha ocasión y deseo manifestarle mi público agradecimiento.

INVENTARIO DE LAS ESPECIES HALLADAS

TABANIDAE.

1.	<i>Tabanus glaucopsis</i> Meigen, 1820	142 ♀ ♀
2.	<i>Tabanus graecus apricus</i> Meigen, 1820	83 ♀ ♀
3.	<i>Haematopota ocelligera</i> Kröber, 1922 (= <i>H. hispanica</i> Szilady, 1923 = <i>H. belligera</i> Austen, 1925 = <i>H. pluvialis elbursiensis</i> Abbassian)	51 ♀ ♀
4.	<i>Haematopota pluvialis</i> Linné, 1761	29 ♀ ♀
5.	<i>Tabanus nemoralis</i> Meigen, 1820 y	} 21 ♀ ♀
	<i>Tabanus nemoralis ruficornis</i> Surcouf, 1920	
6.	<i>Haematopota perisi</i> Salom, 1961	20 ♀ ♀
7.	<i>Atylotus loewianus</i> (Villeneuve, 1920)	19 ♀ ♀
8.	<i>Tabanus bromius</i> Linné, 1738	11 ♀ ♀
9.	<i>Tabanus spodopterus</i> Meigen, 1820	8 ♀ ♀
10.	<i>Tabanus sudeticus</i> Zeller, 1842	7 ♀ ♀
11.	<i>Tabanus cordiger</i> Meigen, 1820	5 ♀ ♀
12.	<i>Hybomitra distinguenda</i> (Verrall, 1909)	3 ♀ ♀
13.	<i>Tabanus exclusus</i> Pandelle, 1883	2 ♀ ♀
14.	<i>Tabanus quatuornotatus</i> Meigen, 1820	1 ♀
15.	<i>Tabanus regularis</i> Jaennicke, 1866	1 ♀
16.	<i>Tabanus tergestinus</i> Egger, 1859	1 ♀
17.	<i>Haematopota enriquei</i> n. sp.	1 ♀

MUSCIDAE.

1. <i>Hydrotaea velutina</i> Robineau-Desvoidy, 1830	1 ♂	y	39 ♀♀
2. <i>Musca autumnalis</i> de Geer, 1776	3 ♂♂	y	17 ♀♀
3. <i>Musca tempestiva</i> Fallen, 1823			1 ♀
4. <i>Musca vitripennis</i> Meigen, 1826			1 ♀
5. <i>Hydrotaea albipuncta</i> (Zetterstedt, 1845).			1 ♀
6. <i>Hydrotaea irritans</i> (Fallen, 1823)	1 ♂		
7. <i>Morellia simplex</i> (Loew, 1857)			1 ♀
	<hr/>		
	5 ♂♂	y	60 ♀♀

COMENTARIOS.

En dos libros míos recientes, de los años 1969 y 1971 (en prensa), traté los diferentes aspectos planteados por las moscas dañinas a los animales domésticos, lo que constituye un problema mundial. Otros informes sobre la misma materia se encuentran en la obra de D. Juan Gil Collado, aparecida en 1960. Como es sabido, representantes de diversas familias de *Diptera*: *Muscidae*, *Tabanidae*, *Simuliidae*, *Hippoboscidae*, *Culicidae*, *Ceratopogonidae*, *Phlebotomidae* y *Chloropidae*, provocan miasis y atacan a veces en masa a los animales domésticos o salvajes e incluso al hombre. No puede menospreciarse su importancia económica, ya que en algunas zonas del globo hacen imposible la subsistencia de ganadería. Resulta, por lo tanto, evidente la necesidad de conseguir la identificación específica de tales agresores para lograr organizar su control mediante los medios apropiados de lucha. De otro viso, se necesitan estudios más precisos acerca de la distribución geográfica de estos vectores, con lo que se lograrán informaciones muy útiles para la entomología médica y veterinaria que coadyuven a trazar directrices adecuadas a fin de eliminar tales enemigos en países o comarcas en vías de desarrollo, tanto en el aspecto urbanístico como en el de cultivos (Leclercq, 1969).

En el transcurso de diversas misiones parasitológicas he presen-

ciado espectáculos parecidos al descrito de Bronchales, tanto en los Alpes-Marítimos franceses (Leclercq, 1955), como en la región marroquí de Aïn-el-Leuh (Leclercq, 1961), en Croacia (Leclercq, 1971) y en otros sitios.

Del estudio del material recolectado en Bronchales y mis propias observaciones, conviene resaltar lo que sigue:

I. Captura de 470 dípteros sobre un caballo en hora escasa de tiempo, tarea en la que cooperaron tres personas.

II. En el material están representados 405 tabánidos ♀♀ y 65 múscidos, de los cuales 60 pertenecen a dicho sexo, y 5 al masculino.

III. El acopio de ambas familias se clasifica en los siguientes cuadros:

<i>TABANIDAE</i>	}	<i>Tabanus</i>	282 ♀♀	pertenecientes a	11 especies
		<i>Haematopota</i>	101 ♀♀	pertenecientes a	4 "
		<i>Atylotus</i>	19 ♀♀	pertenecientes a	1 "
		<i>Hybomitra</i>	3 ♀♀	pertenecientes a	1 "
		Total	405 ♀♀		17 especies
<i>MUSCIDAE</i>	}	<i>Hydrotaea</i>	2 ♂♂ y 40 ♀♀	pertenecientes a	3 especies
		<i>Musca</i>	3 ♂♂ y 19 ♀♀	pertenecientes a	3 "
		<i>Morellia</i>	1 ♀	pertenecientes a	1 "
		Total ...	5 ♂♂ 60 ♀♀		7 especies

IV. Entre las especies recolectadas están representados dos grupos etológicos:

a) Especies "necesariamente" suctoras de sangre, picadoras: todas las ♀♀ de tabánidos. Es curioso destacar no se hallara sobre dicho caballo ningún múscido de esta clase, por ejemplo, *Stomoxys*.

b) Especies que pueden o no tomar sangre "facultativas", o sólo lo hacen ocasionalmente, bebedoras: *Hydrotaea*, *Musca* y *Morellia*.

Este último grupo, incapaz de perforar la piel o el cuero, obtiene la sangre raspando las mucosas, postillas o escaras y aun puede beber la sangre que mana espontáneamente de las heridas provocadas por

los verdaderos picadores. Tales múscidos se observan con frecuencia junto a los *Stomoxys*, picando cerca de los ojos, ollares y orificio anal del ganado y, especialmente, en los caballos.

V. Al comparar el material pirenaico recogido en las provincias de Huesca y Lérida (Leclercq, 1971, en prensa.) con el de Bronchales, en la de Teruel, destacan claras diferencias en las especies y número de ejemplares recolectados de cada una.

Así, *Tabanus bromius* predomina en julio en las provincias de Huesca y Lérida, cifrado en 4 ♂♂ y 802 ♀♀. Siguen, en cuanto a frecuencia, los siguientes:

<i>Tabanus graecus apricus</i>	35 ♂♂ y 146 ♀♀
<i>Tabanus tergestinus</i>	2 ♂♂ y 90 ♀♀
<i>Tabanus glaucopsis</i>	1 ♂ y 62 ♀♀
<i>Tabanus cordiger</i>	47 ♀♀
<i>Tabanus nemoralis</i>	42 ♀♀
<i>Tabanus quatuornotatus</i>	18 ♀♀
<i>Tabanus exclusus</i>	16 ♀♀
<i>Tabanus spodopterus</i>	1 ♂ y 12 ♀♀
<i>Tabanus regularis</i>	5 ♀♀
<i>Tabanus sudeticus</i>	2 ♀♀

En cambio, en Bronchales y asimismo durante el mes de julio, *Tabanus glaucopsis* es la especie dominante, de las que he recogido 142 ♀♀. La siguen en orden descendente:

<i>Tabanus graecus apricus</i>	83 ♀♀
<i>Tabanus nemoralis</i>	21 ♀♀
<i>Tabanus bromius</i>	11 ♀♀
<i>Tabanus spodopterus</i>	8 ♀♀
<i>Tabanus sudeticus</i>	7 ♀♀
<i>Tabanus cordiger</i>	5 ♀♀
<i>Tabanus exclusus</i>	2 ♀♀
<i>Tabanus quatuornotatus</i>	1 ♀
<i>Tabanus regularis</i>	1 ♀
<i>Tabanus tergestinus</i>	1 ♀

La altitud de Bronchales y de los numerosos parajes explorados en las provincias antes citadas son bastante equiparables. De ello se de-

duce no se puede considerar dicho factor como justificativo de las diferencias notorias en la composición de ambas faunas. Es necesario, ciertamente, discutir este problema zoogeográfico teniendo en cuenta las exigencias para los biotopos larvarios y la termofilia preferente de cada especie. Hace falta también multiplicar las exploraciones a fin de conseguir explicaciones aceptables.

VI. He podido observar una cierta variabilidad en el brillo del triángulo frontal, ♀, de *Tabanus glaucopsis* Meigen.

102 ejemplares lo mostraban con su esplendor típico; 22 lo ofrecían con el brillo reducido, a causa de una pruinosidad, y en 18 era más ampliamente lustroso que en las anteriores, pero también algo apagado debido a dicha peculiaridad.

VII. Entre las 101 *Haematopota* recolectadas hallé una especie inédita que no presenta la facies habitual de las de la región paleártica (Leclercq, 1966), debido a la notoria reducción de las rosetas y manchas blancuzcas alares, particularidad que se observa en *Haematopota nobilis* Grünberg, de Africa (Oldroyd, 1952) de alas enteramente ahumadas, salvo una banda pálida subapical y trazos casi desvanecidos a lo largo del borde posterior.

H. enriquei nov. sp. forma parte de las especies del grupo *pluvialis*: antenas cortas y robustas; I artejo corto, grueso, con o sin estrangulamiento en el extremo distal, menos de 3 y 1/2 veces más largo que ancho, claramente más corto que la altura de la frente y entera o parcialmente brillante (Leclercq, 1966). El nuevo taxón está próximo de *H. ocelligera* Kröber (= *hispanica* Szilady), del que se distingue por sus peculiares alas, palpos alargados, no engrosados en la base, y la ausencia de la mancha lateral grisácea a partir del segundo terguito abdominal.

Siguiendo el trabajo de Salom (1961), la especie también debería situarse cerca de *H. ocelligera*. Pero si se utiliza el estudio de Lyneborg y Chvala (1970), entonces habría que colocarla próxima a *H. subcylindrica* Pandelle, de la cual se distingue por sus alas características, el I artejo de las antenas pruinoso en sus 3/4 basales y los palpos alargados no engrosados en la base.

***Haematopota enriquei* nov. sp. (figs. 1 y 2).**

Holotipo ♀, de Bronchales, a 1.569 m., provincia de Teruel (Instituto Español de Entomología).

Cabeza con la frente limitada por bordes laterales no paralelos, convergentes hacia el vértex, máxima anchura en la base (tipo B, subtipo b, de Salom, 1961); de tinte grisáceo; pelos de color amarillento-pálido; manchas laterales parduscas; vértex provisto de pelos negros y cortos; manchas laterales aterciopeladas anchas, prietas, apenas separadas del borde ocular y del callo fronto-basal, ofreciendo una pequeña labe negra central. Callo fronto-basal negro-brillante, ancho, el cual alcanza los bordes oculares por sus ángulos infero-laterales; borde superior con un corto trazo central negro.

Cara gris, adornada de pelos blancuzcos y pequeñas labes negras atigradas entre las antenas y el borde ocular; clípeo con dos manchas negras.

Palpos gris-negrucos, alargados, no dilatados en la base, con pelos cortos negros y otros blancuzcos más largos, especialmente en aquélla.

Antenas: I artejo cilíndrico, muy poco estrechado hacia la base, sin clara constricción en el ápice dorsal, negro, casi enteramente cubierto por una pruinosidad gris, sólo en su último cuarto es negro brillante, pilosidad negra con escasos pelos blancuzcos en los bordes superior e inferior; II artejo negro, revestido de análoga pilosidad; III artejo negruzco, no más claro en el extremo basal, de anchura idéntica a la del I artejo.

Tórax negruzco, con cinco bandas grisáceas: la mediana, estrecha, que alcanza casi el escudete, angostada en el centro, presentando dos bandas sublaterales interrumpidas en la sutura por dos manchas triangulares, con igual número de anchas bandas costales continuas. Muestra también dos medias lunas laterales grisáceas prescutelares. Escudete pardusco mostrando el borde posterior grisáceo. Pilosidad torácica blancuzca, corta y reducida. Callo prealar grisáceo con pilosidad bastante larga, blancuzca en la parte anterior y negra en la posterior.

Pleuras gris-blanquecinas pruinosas, con pilosidad semejante.

Balancines: varilla blancuzca; mazo negro en las caras superior e inferior y el borde blanquecino.

Pata izquierda del primer par con el tarso destruido. Carece de la

segunda del lado izquierdo y de la tibia y tarso de la tercera de dicho lado.

Los fémures son negros, grises y pruinosos, el único existente del segundo par apenas más claro. La mitad apical de las primeras tibias

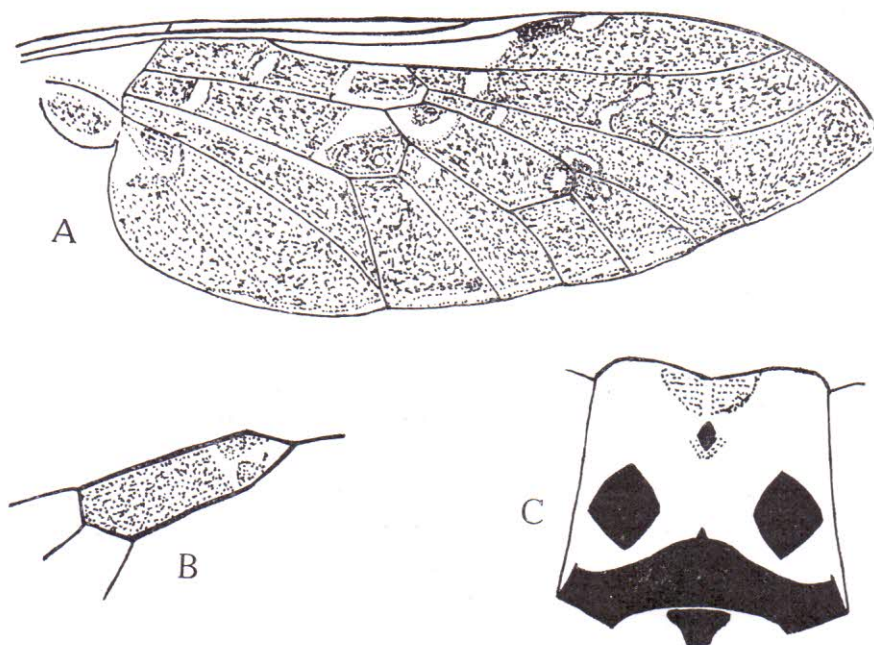


Fig. 1.—*Haematopota enriquei* nov. sp.: A) ala derecha; B) celdilla discal del ala izquierda; C) banda frontal.

amarillenta, su mitad distal negra. Las tibias del segundo y tercer par con anillos negruzcos. Tarsos del primer par negros. Protarsos del segundo y tercer par con los tres cuartos de la base amarillentos y el resto negro. La pilosidad de las patas no presenta ninguna particularidad.

Alas parduscas, con notable reducción de las manchas blanquecinas, vena recurrente limpia. La segunda celdilla cúbico-apical está débilmente aclarada en el borde alar y no se aprecia ninguna mancha blancuzca en forma de interrogación.

Ahora doy la descripción de manchas blanquecinas que se pueden hallar en las celdillas:

Costal y subcostal: enteramente blancuzcas. Estigma pardo.

Radial: una mancha en el borde externo del estigma y la mitad interna de la celdilla completamente blanca.

Basal superior: un anillo en el ángulo externo y una mancha hacia el tercio interno.

Basal inferior: dos manchas y un pequeño punto blancuzco hacia el ángulo exterior.

Anal: borde superior estrechamente blanquecino.

Axilar: en el ángulo interno, presenta una mancha con un anillo muy estrecho e incompleto.

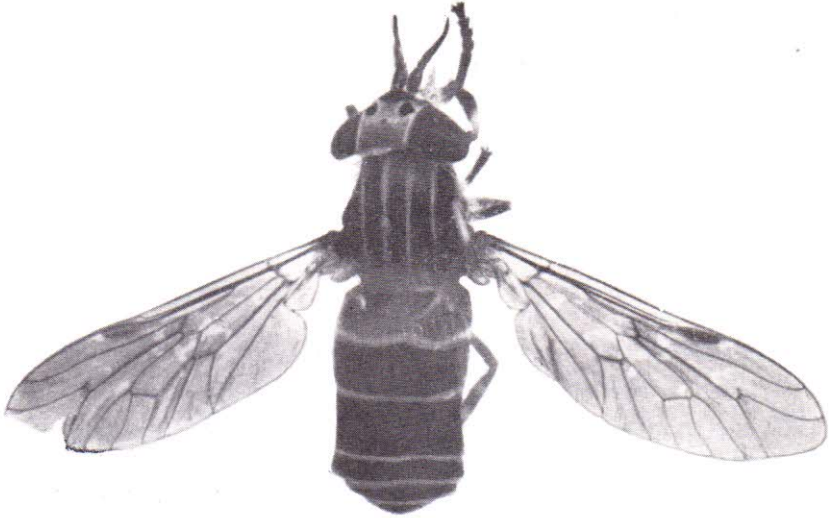


Fig. 2.—*Haematopota enriquei* nov. sp. (Michel Leclercq fot.).

Primera cubital: dos manchas.

Segunda cubital apical: enteramente pardusca.

Primera marginal posterior: con un semianillo encima del ángulo externo de la celdilla discal y una mancha hacia el interior.

Las celdillas discales de cada ala son diferentes: en la izquierda se halla solamente una mancha en el ángulo interno, mientras que en la derecha hay una labe en cada ángulo interno y externo.

Segunda marginal posterior: dos manchas minúsculas en la ala derecha, una sola pequeña en la izquierda.

Tercera marginal posterior: una pequeña labe en la ala derecha y en la izquierda enteramente pardusca.

Cuarta marginal posterior: una mancha.

Quinta marginal posterior: enteramente morena.

Es necesario destacar que el borde posterior del ala, a partir de la

segunda celdilla marginal posterior, es blanquecina, muy estrecha e irregular.

Abdomen: con la cara dorsal negra pardusca y el borde posterior de los terguitos gris-blanquecino, pilosidad corta y de dicho color; se percibe un triángulo isósceles estrecho grisáceo sobre el terguito II. No se ven manchas laterales claramente grisáceas, ya que el ejemplar está un poco decolorado. La cara ventral es negruzco-pruinosa y el borde posterior de los esternitos finamente amarillento con pruinosidad grisácea.

La longitud desde el ápice de las antenas a la extremidad abdominal, es de 11-12 milímetros. Alas: 6-7 milímetros.

Holotipo ♀ procedente de Bronchales, a 1.569 metros, en la provincia de Teruel, sobre un caballo, 24-VII-1970. En la colección del Instituto Español de Entomología.

RÉSUMÉ

L'auteur a récolté dans la province de Teruel, Bronchales, 24-VII-1970, sur un même cheval: 470 diptères (405 tabanides et 65 muscides). Il décrit une espèce inédite de tabanide: **Haematopota enriquei** nov. sp. Il discute le problème des mouches nuisibles aux animaux domestiques et met en évidence des différences dans la fréquence des espèces de Tabanides ainsi que leur abondance respective, en comparant la faune de Bronchales avec celle des provinces de Huesca et de Lérída.

BIBLIOGRAFÍA

GIL COLLADO, J.

1960. *Insectos y ácaros de los animales domésticos*. Salvat, Barcelona.

LECLERCQ, M.

1955. *Tabanidae* ° (*Diptera*) de France, III. *Bull. mens. Soc. Linéenne Lyon*, t. XXIV, págs. 248-250.

LECLERCQ, M.

1961. *Tabanidae* (*Diptera*) du Maroc, II. *Bull. Inst. agron. Sta. Rech. Gembloux*, t. XXIX, págs. 138-147.

LECLERCQ, M.

1966. Revision systématique et biogéographique des *Tabanidae* (*Diptera*) Paléarctiques, II. *Tabanidae*. *Mém. Inst. Roy. Sci. nat. Belg.*, 2ème série, t. LXXX, págs. 1-237, 91 mapas, XIX láms.

LECLERCQ, M.

- 1969 a. *Entomological Parasitology. The relations between Entomology and the Medical Sciences*. Pergamon Press. Ed., Oxford.

LECLERCQ, M.

- 1969 b. Pour des Atlas de répartition des vecteurs de microorganismes pathogènes, des suceurs de sang, des divers parasites et des venimeux. *C. R. Soc. Biogéographie*, Paris, número 404, págs. 169-177.

LECLERCQ, M.

1970. *Tabanidae (Diptera)* des Pyrénées (Province de Huesca et Lérica). *Pirineos*, n.º 98, págs. 19-29.

LECLERCQ, M.

1971. *Les mouches nuisibles aux animaux domestiques. Un problème mondial*. Presses Agronomiques, Gembloux (en prensa).

LYNEBORG, L., y CHVALA, M.

1970. Revision of *Haematopota* Meig. in North Europe (*Dipt. Tabanidae*) with appendix on the *hispanica* group. *Ent. Scand.*, t. I, págs. 30-40.

OLDROYD, H.

1952. *The Horse-Flies (Diptera Tabanidae) of the Ethiopian Region*, vol. I. *Haematopota and Hippocentrum*. British Museum, London.

SALOM, F.

1961. Las *Haematopota* de la Península Ibérica (*Dipt. Tabanidae*). *Bol. Soc. Esp. Hist. Nat. (Biol.)*, t. LIX, págs. 73-108.