

# Tabanidae (*Diptera*) de Turquie

Diagnoses d'*Atylotus Hendrxi*, *Haematopota Coolsi*,  
*Haematopota Delozi* n. spp. (\*)

par

Marcel LECLERCQ (\*\*)

---

Grâce à un subside octroyé par la Direction Générale de l'Enseignement Supérieur et de la Recherche Scientifique du Ministère de l'Education Nationale et de la Culture de Belgique, nous avons pu effectuer une mission entomologique et parasitologique en Turquie durant tout le mois de juillet 1965.

Un premier travail concernant certaines familles de Diptères suceurs de sang a déjà été présenté (LECLERCQ, 1966). Cette deuxième étude porte sur les Tabanides totalisant 436 spécimens récoltés; plusieurs espèces ont été récoltées pour la première fois en Turquie et trois espèces, nouvelles pour la science, sont décrites ici: *Atylotus hendrxi*, *Haematopota coolsi* et *Haematopota delozi* n. spp.

Nous avons dû avoir recours à la compétente collaboration du Prof. N. G. OLSUJEV, Institut d'Epidémiologie et de Microbiologie, Académie des Sciences Médicales, Moscou et du Dr. R. M. ABBASSIAN-LINTZEN, Institute of Parasitology & Malariology, Teheran, pour l'identification de certains exemplaires. Nous les remercions de leur bonne obligeance. Nos remerciements vont aussi à M. J. LAMBINON, Institut de Morphologie Végétale et de Botanique Systématique, Université de Liège et à M. J. DUVIGNEAUD pour l'identification des fleurs butinées.

L'étude de ces actifs suceurs de sang, vecteurs de maladies, est d'autant plus utile que la « Horse sickness » (*Trypanosoma evansi*) est largement répandue dans le pays (MIMIOGLU, 1961; LECLERCQ, 1964).

(\*) Déposé à la rédaction le 25 mai 1966.

(\*\*) Laboratoire de Zoologie générale (Prof. Jean LECLERCQ), Faculté des Sciences agronomiques, Gembloux.

### Catalogue des Tabanidae de Turquie

Nous avons établi le catalogue actuel des Tabanides de Turquie d'après les données bibliographiques (LECLERCQ 1960, 1966, 1957a, 1957b, 1959 ; MIMIOGLU 1961 ; MIMIOGLU et SAYIN 1963) et l'ensemble des matériaux que nous avons pu étudier jusqu'ici. Cet ensemble comprend non seulement ce que nous avons pu rapporter et qui a été déposé dans les collections de la Faculté des Sciences agronomiques à Gembloux, mais aussi ce que ces collections ont reçu par ailleurs de Turquie, et le produit de récoltes effectuées par le Capt. E. C. TRIVETTE, du Medical Service Corps, U. S. Army (abrégé dans le texte U.S.), celui-ci nous ayant aussi très obligé par son assistance au cours de notre mission.

Au total, la faune des Tabanides de Turquie compte 96 espèces, soit plus du cinquième des espèces recensées pour toute la région paléarctique (LECLERCQ 1966).

#### I. — Sous-famille *PANGONIINAE* : tribu des *Pangoniini* :

1. *Stonemyia caucasica* KROBER.
2. *Pangonius* (*elanopangonius*) *haustellatus* FABRICIUS.  
Canakkale : Gelibolu ♀ butinant *Onopordon illyricum* L. 5.VII.1965.
3. *Pangonius* (s. str.) *argentatus* SZILADY.
4. *Pangonius* (s. str.) *flavocinctus* SZILADY.
5. *Pangonius* (s. str.) *fulvipes* LOEW.  
Isparta : 20 km S.E. Egridir ♂ V.1964 (U.S.).
6. *Pangonius* (s. str.) *lucidus* SZILADY.
7. *Pangonius* (s. str.) *obscuratus* LOEW.
8. *Pangonius* (s. str.) *pyritosus* LOEW.  
Edirne : Camlica-Yerlisu ♀ 4.VII.1965.
9. *Pangonius* (s. str.) *rhynchocephalus* KRÖBER.
10. *Pangonius* (s. str.) *variegatus* FABRICIUS.

#### II. — Sous-famille *CHRYSOPINAE* : tribu des *Chrysopini* :

1. *Silvius inflaticornis* AUSTEN.
2. *Silvius ochraceus* LOEW.
3. *Silvius vituli* FABRICIUS.  
Bolu : Lac Abant 1512 m ♀ volant autour des vaches 23.VII.1965.

Cette espèce, inconnue de Turquie, est localisée dans son aire de distribution : Russie (Latitude 51° jusqu'à l'Oural, Caucase, Ukraine), Europe Centrale (Latitude 51°), Balkans, Italie Septentrionale, Suisse

(plaines), France (Nord-Est Latitude 48°, Midi Méditerranéen), Espagne, Afrique du Nord : Moyen-Atlas. (LECLERCQ 1960, carte 8).

4. *Nemorius horvathi* SZILADY.
5. *Nemorius irritans* RICARDO.
6. *Nemorius vitripennis* MEIGEN.
7. *Chrysops* (s. str.) *caecutiens* LINNAEUS.
- 7bis. *Chrysops* (s. str.) *caecutiens ludens* LOEW.
8. *Chrysops* (*Heterochrysops*) *flavipes* MEIGEN.  
Balikesir : 5 km S. Aksakal ♀ 20.IX.1963 (U.S.)
- 8bis. *Chrysops* (*Heterochrysops*) *flavipes punctifer* LOEW.  
Bolu : Lac Abant 1512 m ♀ 23.VII.1965 ; Manisa : 5 ♀ 7.VII.1965 ; Izmir : Selçuk 2 ♀ 13.VII.1965, (Kusadasi 69 ♀ 10-16.VII.1965), Antalya : ♀ 19.VII.1965.
9. *Chrysops* (*Heterochrysops*) *italicus* MEIGEN.
- 9bis. *Chrysops* (*Heterochrysops*) *italicus nigriventris* LOEW.
10. *Chrysops* (*Pseudochrysops*) *hamatus* LOEW.  
Izmir : Selçuk ♀ 10.VII.1965 ; Antalya : 10 km N. 4 ♀ sur des chevaux 19.VII.1965.

### III. — Sous-famille *TABANINAE* : tribu des *Diachlorini* :

1. *Dasyrhamphis ater* ROSSI.
2. *Dasyrhamphis nigritus* FABRICIUS.  
Adana : Bulghar-Dagh Namrum 1400-1600 m ♀ 9-16.VI.1965.
3. *Dasyrhamphis umbrinus* MEIGEN.  
Adana : Bulghar-Dagh Namrun 1200 m ♀ 6-15.VI.1965 ; Monts Taarus 900 m ♀ 5.VI.1965 ; Afyon : 5 km N.W. Afyon ♀ 12.VII.1964 (U.S.).

### III. — Sous-famille *TABANINAE* : tribu des *Tabanini* :

1. *Hybomitra caucasi* SZILADY.
2. *Hybomitra decora defasciata* SZILADY.
3. *Hybomitra distinguenda* VERRALL.  
Bolu : Lac Abant 1512 m 3 ♀ 23.VII.1965.
4. *Hybomitra mühlfeldi* BRAUER sensu LYNEBORG, (nec KRÖBER et auct.).
5. *Hybomitra peculiaris* SZILADY.  
Izmir : Efes ♀ 11.VII.1965.
6. *Hybomitra schineri* LYNEBORG (*solstitialis* SCHINER nec MEIGEN).  
Bolu : Lac Abant 1512 m 2 ♀ 22-23.VII.1965 ; Hakkari : Gov. Farm ♀ 6.VII.1963 (U.S.) ; Afyon : Cay 5 ♀ 20.VII.1965.
7. *Atylotus agrestis* WIEDEMANN.
8. *Atylotus agricola* WIEDEMANN.
9. *Atylotus austeni* SZILADY.
- 9bis. *Atylotus austeni trifasciatus* SZILADY.

9ter. *Atylotus austeni unifasciatus* SZILADY.

10. *Atylotus flavoguttatus* SZILADY.

Edirne : S. Karaagaç ♀ 18.VI.1957 (U.S.).

11. *Atylotus hendixi* n. sp.

Cette espèce inédite se place au n° 14 du tableau dichotomique des espèces paléarctiques (LECLERCQ 1966), elle est caractérisée par une bande frontale 3,6 à 3,7 fois plus haute que large à la base, des palpes allongés, un bord postoculaire à poils courts, espèces gris brunâtre dont la pilosité claire est gris blanchâtre, fémurs : 1/3 basal gris noirâtre 2/3 apical jaune rougeâtre, callosités frontales séparées, variables, plus larges que d'habitude, abdomen : face ventrale jaune rougeâtre avec une bande médiane noire plus ou moins complète ou seulement les sternites 1 et 2 noircis ; face dorsale avec une large bande médiane longitudinale noir gris prumineux, ailes hyalines.

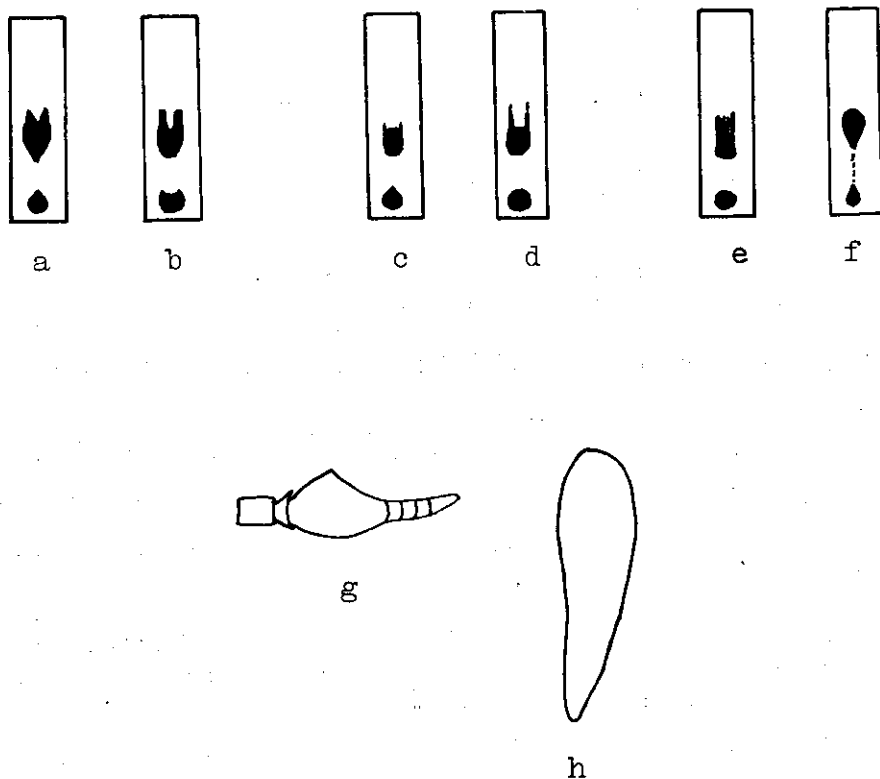


FIG. 1. — *Atylotus hendixi* n. sp. Bandes frontales : a. b. 18 spécimens, c. d. 17 spécimens, e. 1 spécimen, f. 1 spécimen. g. antenne, h. palpe.

Elle se situe entre *Atylotus kerteszi* SZILADY qui présente des pattes rouge jaune pâle avec seulement la base des fémurs gris et *Atylotus latistriatus* BRAUER qui présente des pattes entièrement rouge jaune pâle. Elle pourrait être proche d'*Atylotus loewianus* VILLENEUVE mais s'en différencie par sa taille plus petite (10-14 mm), par sa pilosité gris blanchâtre, par l'indice de la bande frontale (3,6-3,7) et par sa bande médio-dorsale noire régulière et plus large ; les genitalia des femelles paraissent aussi différents.

♀ : Tête : yeux à pilosité microscopique éparses avec une bande incomplète noirâtre après réhydratation. Bande frontale (fig. 1a, b, c, d, e, f) à bords parallèles 3,6 à 3,7 fois plus haute que large à la base ; callosités noir brillant plus larges que d'habitude, callosité basale ovale séparée des bords oculaires et n'atteignant pas le triangle frontal sus-antennaire, bord inférieur arrondi et bord supérieur parfois très irrégulier, callosité médiane variable parfois ovalaire, parfois très irrégulière surtout au bord supérieur. La bande frontale est couverte de pruinose et pilosité très courte gris blanchâtre. Bord postoculaire étroit à courts poils blanchâtres. Triangle frontal jaune blanchâtre. Face à pruinose et pilosité courte gris blanchâtre. Palpes (fig. 1h) longs jaune pâle, article basal à longs poils jaune pâle, article 2 effilé légèrement épaissi à la base à pilosité blanchâtre et noire entremêlée.

Antennes : articles 1 et 2 jaune pâle pruineux courts poils jaune pâle et noirs sur le bord supérieur, article 3 jaune rougeâtre, large, angle dorsal vers le milieu (fig. 1g).

Thorax : noir grisâtre pruineux à pilosité courte blanchâtre, calus préalaire jaunâtre ou grisâtre pruineux à pilosité jaunâtre pâle et noire entremêlée. Scutellum noir grisâtre pruineux à pilosité jaunâtre pâle. Balanciers jaunâtre pâle.

Pattes : on note les variations suivantes : chez 34 exemplaires, jaune rougeâtre pâle, hanches gris blanchâtre pruineux, fémurs 1 à bord supérieur noir grisâtre pruineux, genoux et bord inférieur jaune rougeâtre pâle, fémurs 2 et 3 à 1/3 basal noir grisâtre et le reste jaune rougeâtre pâle, tibias 1 à moitié apicale et tarsi noir gris, tibias 2 jaune rougeâtre pâle, tibias 3 jaune rougeâtre parfois obscurcis à l'apex, protarsi des pattes 2 et 3 jaune rougeâtre à la base et le reste noir gris. Chez 2 exemplaires, les fémurs sont presque entièrement gris excepté l'apex distal jaune rougeâtre. Chez un exemplaire, tous les fémurs sont presque entièrement jaune rougeâtre.

Abdomen : pilosité générale gris blanchâtre, taches latérales jaune rougeâtre sur les tergites 1 à 3 ou 1 à 4, bande médiane longitudinale gris pruineux bordée par une ligne longitudinale de poils noirs empiétant

aussi sur les taches jaune rougeâtre. Ventre jaune rougeâtre pruineux avec une bande médiane longitudinale noir gris, sternites 5 à 7 noir gris (15 exemplaires); ventre jaune rougeâtre pruineux avec une tache médiane noire irrégulière sur les sternites 1 à 2, sternites 5 à 7 obscurcis (22 exemplaires).

Ailes : hyalines à nervures jaune rougeâtre pâle, nervure récurrente nette sur r4.

Longueur : corps (de la pointe des antennes à l'extrémité abdominale) 10-14 mm ; ailes 7-9 mm.

Type ♀ et 36 paratypes provenant d'Afyon 22.VII.1965, dans les collections de la Faculté des Sciences agronomiques, Gembloux. Cette espèce est dédiée à M. Jacques HENDRIX qui nous a aidé dans nos recherches ; paratype provenant d'Adana : Çukurova Harasi ♀ VII.1963 (U.S.)

12. *Atylotus karybenthinus* SZILADY.

13. *Atylotus kerteszi* SZILADY.

Adana : Çukurova Harazi ♀ 1.VII.1963 (U.S.).

14. *Atylotus plebeius* FALLEN.

15. *Atylotus pulchellus* LOEW.

Adana : Çukurova Harazi ♀ 29.VII.1963 (U.S.).

16. *Atylotus quadrifarius* LOEW.

17. *Atylotus rusticus* LINNE.

18. *Theriopectes tricolor* ZELLER.

19. *Theriopectes tunicatus* SZILADY.

Erzincan : Baspınar ♀ V.1961 (U.S.).

20. *Tabanus aidini* KRÖBER.

21. *Tabanus arabicus* MACQUART (*tinnunculus* SZILADY).

22. *Tabanus sordes assuetus* GAUZER.

Antalya : 6 ♀ 19.VII.1965, 1 ♀ porte un acarien sur le 5<sup>e</sup> sternite : larve d'Erythraeidae du genre *Leptus* (det. J. COOREMAN).

23. *Tabanus autumnalis* LINNAEUS.

Tekirdag : 2 ♀ 26.VII.1965 ; Bolu : Lac Abant 1512 m ♀ 23.VII.1965 ; Izmir : Kusadasi ♀ 16.VII.1965 ; Burdur : Dazkiri 920 m ♀ 18.VII.1965 ; Erzurum : Fasinler ♀ 5.VIII.1963 (U.S.) ; Usak : 6 km S.E. Banza ♀ 10.VII.1964 (U.S.).

23bis. *Tabanus autumnalis brunnescens* SZILADY.

Izmir : Efes ♂ ♀ 13.VII.1965, Kusadasi 3 ♀ 16.VII.1965 ; Aydin : ♀ 15.VII.1965 ; Erzurum : 9 km N. Horasan ♀ 6.VIII.1963 (U.S.) ; Balıkesir : Sindigi ♀ 1.VIII.1963 (U.S.).

24. *Tabanus bifarius* LOEW.

Bolu : Lac Abant 1512 m ♀ 23.VII.1965 ; Monts Taurus 900 m 2 ♂ 2 ♀ 29.V.-5.VI.1965 ; Adana : Bulghar Dag Namrun 1400-1600 m 6 ♂ 6 ♀ 16.VI.1965.

25. *Tabanus briani* LECLERCQ (*carpathicus* CHVALA).  
Bolu : Lac Abant 1100 m ♀ 23.VII.1965, cet exemplaire porte des antennes noires. Espèce non encore signalée de Turquie, elle est connue de Yougoslavie (Jesenjani), Slovaquie, Italie (Calandino, Bergamo), France (Pyrénées-Orientales, Basses-Alpes), Espagne (Ordessa) (LECLERCQ, 1962, 1966 carte 43).
26. *Tabanus bromiolus* SZILADY.
27. *Tabanus bromius* LINNAEUS.  
Adapazari : Hendek ♀ 23.VII.1965 ; Afyon : Çay 64 ♀ 20.VII.1965, Afyon 31 ♀ 22.VII.1965 ; Antalya : 4 ♀ 19.VII.1965, Dag ♀ 18.VII.1965 ; Aydin : Germencik 9 ♀ 15.VII.1965, Otaklar 8 ♀ 15.VII.1965, Incirliova ♀ 15.VII.1965 ; Bolu : Lac Avant 1512 m ♀ 23.VII.1965 ; Burdur : Dazkiri 4 ♀ 18.VII.1965 ; Denizli : Pamukkale ♀ 18.VIII.1965 ; Izmir : Kusadasi ♀ 14 et 22.VII.1965, Lac Bafa-Selçuk 3 ♀ 13.VII.1965, 2 ♀ 10.VII.1965, Bornova ♂ 8.VII.1965, Torbali ♂ 10.VII.1965, Baziemir ♀ 10.VII.1965, Efes 2 ♀ 11.VII.1965 ; Tekirdag : 2 ♀ 25.VII.1965 ; Eskisehir : 5 km N.W. Eskisehir ♀ 14.VII.1964 (U.S.) ; Erzurum : 5 km N. Söylemez ♀ 6.VIII.1963, Pasinler ♀ 6.VIII.1963 (U.S.) ; Trabzon : 2 km E. Besikdüzü ♀ 13.VIII.1963, Iskefiye ♀ 13.VIII.1963, Trabzon ♀ 13.VIII.1963 (U.S.).
28. *Tabanus canipalpis* BIGOT.  
Izmir : Efes 3 ♂ 7 ♀ 16.VIII.1964 ; Antalya : 10 km N Antalya ♀ 19.VII.1965. Espèce non encore connue de Turquie, elle est localisée dans le Sud-Est de l'Iran : province de Kerman Baluchistan (ABBASSIAN-LINTZEN, 1964).
29. *Tabanus cordiger* MEIGEN.
30. *Tabanus darimonti* LECLERCQ.  
Izmir : Kusadasi ♀ 15.VII.1965, Efes ♀ 10.VII.1965. Espèce non encore connue de Turquie, elle a été décrite du Portugal : Baixo Alentejo qui se trouve approximativement à la même latitude (38°) que Kusadasi.
31. *Tabanus decipiens* KRÖBER.  
Antalya : ♀ 19.VII.1965 ; Izmir : Bornova 6 ♀ sur dromadaire 8.VII.1965, Selçuk ♀ 10.VII.1965 ; Aydin : Ortaklar ♀ 15.VII.1965 ; Mugla : Lac Bafa 3 ♀ 12.VII.1965. Espèce non encore connue de Turquie, elle est localisée au Péloponèse en Grèce (LECLERCQ, 1966 carte 43). On pourrait peut-être la considérer comme une variété claire de *Tabanus exclusus* PANDELLE.
32. *Tabanus exclusus* PANDELLÉ.  
Antalya : ♂ ♀ 18.VII.1965, 20 ♀ 19.VII.1965 dont un exemplaire portait une larve d'*Erythraea* sp. (Acarien Erythraeidae) déterminé par M. J. COOREMAN, ♀ 21.VII.1965 ; Izmir : Bornova 3 ♀ sur dromadaire 8.VII.1965, Selçuk 15 ♀ 10.VII.1965, 2 ♀ 13.VII.1965, Efes 2 ♀ 10.VII.1965, Kusadasi ♀ 14.VII.1965 ; Mugla : Lac Bafa 17 ♀ 12.VII.1965.
33. *Tabanus fraseri* AUSTEN.
34. *Tabanus glaucopsis* MEIGEN.  
Izmir : ♀ 16.VIII.1964, Efes ♀ 16.VIII.1964, 17 km S. Çesme ♀ 20.X.1963 (U.S.) ; Samsun : 19 km E. Geize ♀ 20.VIII.1963 (U.S.).
35. *Tabanus graecus graecus* FABRICIUS.
- 35bis. *Tabanus graecus apricus* MEIGEN.  
Afyon : Cay ♀ 20.VII.1965, 1 km O. Afyon ♀ VII.1965 (U.S.).

35ter. *Tabanus graecus zizaniae* LECLERCQ.

Adana : Bulghar Dagh Namrun 1400-1600 m ♂ 6 ♀ 9-16.VI.1965.

Cette variété se caractérise notamment par l'absence complète de callosité frontale ; on note les particularités suivantes pour le basicosta : ♂ avec un seul poil, 5 ♀ avec poils parsemés, une seule ♀ avec le basicosta nu (LECLERCQ, 1966).

36. *Tabanus grandis* MACQUART.37. *Tabanus lasios* SURCOUF (n. nom. pro *pusillus* EGGER).

Izmir : Kusadasi ♀ sur une vache 13.VIII.1965 ; Mugla : Lac Bafa ♀ 12.VII.1965.

38. *Tabanus leleani* AUSTEN.

Izmir : Efes ♀ 11.VII.1965 ; Erzurum : Pasinler ♀ 5.VIII.1963 (U.S.) ; Gaziantep : S. O. Araban ♀ V.1964 (U.S.) ; Siirt : 20 km S. Bay Kan ♀ V.1964 (U.S.).

38bis. *Tabanus leleani pallidus* OLSUFJEV.39. *Tabanus lunatus* FABRICIUS.40. *Tabanus martinii* KRÖBER.41. *Tabanus miki* BRAUER.

Bolu : Lac Abant 1100 m 13 ♀ 23.VII.1965.

42. *Tabanus mixtus* SZILADY.

Bolu : Lac Abant 1512 m 2 ♀ 23.VIII.1965 ; Izmir : Bornova ♀ sur un dromadaire 8.VII.1965.

43. *Tabanus oppugnator* AUSTEN,44. *Tabanus pfeifferi* KRÖBER.45. *Tabanus polygonus* WALKER.46. *Tabanus quatuornotatus* MEIGEN.

Monts Taurus Cilik 900 m ♂ 2 ♀ 29.V-5.VI.1964 ; Adana : Bulghar Dagh Namrun 1400-1600 m ♀ 16.VI.1965 ; Bolu : Lac Abant 1100 m 23. VII. 1965.

47. *Tabanus rectus* LOEW. (d'après KRÖBER, 1938).48. *Tabanus regularis* JAENNICKE.

Antalya : 25 ♀ 19.VII.1965, ♀ 21.VII.1965 ; Denizli : ♀ 17.VII.1965 ; Aydin : Germencik 2 ♀ 15.VII.1965, Incirliova 2 ♀ 15.VII.1965 ; Izmir : Kusadasi ♀ 11.VII.1965, 4 ♀ 16.VII.1965 ; Tekirdag : 2 ♀ 26.VII.1965.

48bis. *Tabanus regularis rufus* ZSILADY.

Antalya : ♀ 19.VII.1965 ; Aydin : Incirliova ♀ 15.VII.1965 ; Izmir : Kusadasi ♀ 16.VII.1965, Efes 2 ♀ 16.VIII.1964.

49. *Tabanus roussellii* MACQUART.50. *Tabanusrupium* BRAUER.

Bolu : Lac Abant 1512 m ♀ 23.VII.1965. Espèce non encore signalée en Turquie, elle est localisée aux altitudes moyennes et élevées de la zone Méditerranéenne Européenne, Europe Centrale et Caucase (LECLERCQ, 1966, carte 45).

51. *Tabanus simovae* LECLERCQ.



52. *Tabanus sordes* BOGATSHEV et SAMEDOV.  
Antalya : 5 ♀ 19.VII.1965 ; Aydin : Germencik ♀ 15.VII.1965, Ortaklar ♀ 15.VII.1965.
53. *Tabanus spectabilis* LOEW.  
Canakkale : Gelibolu ♀ 5.VII.1965 ; Tekirdag : ♀ 26.VII.1965 ; Ankara : Kigilcahanan 1000 m ♀ 26-28.V.1965 ; Erzurum : 5 Km N. Söylemez ♀ 6.VIII.1963, 5 km N.O. Asakle ♀ 5.VIII.1963 (U.S.).
54. *Tabanus spodopterus* MEIGEN.  
Bolu : Lac Abant 1512 m ♀ 23.VII.1965.
55. *Tabanus sudeticus* ZELLER.
56. *Tabanus tergestinus* EGGER.  
Afyon : 3 km O. Cay VII.1964 (U.S.). Non encore connue de Turquie (LECLERCQ, 1966, carte 46).
57. *Tabanus tinctus* WALKER.  
Balikesir : Edremit 2 ♀ sur dromadaire 7.VII.1965 ; Canakkale : Truva ♀ 6.VII.1965 ; Aydin : Incirliova, ♂ 15.VII.1965 ; Manisa : Sardis ♀♀ 7.VIII.1963 (U.S.) ; Sinop : 17 km O. Alaçam ♀ 18.VIII.1963 (U.S.).
- 57bis. *Tabanus tinctus prometheus* SZILADY.  
Manisa : 2 ♀ 7.VII.1965 ; Aydin : ♀ 22.VII.1965 ; Afyon : Cay 2 ♀ 20.VII.1965 ; Tekirdag : 4 ♀ 26.VII.1965, ♀ 27.VII.1965 ; Erzincan : Baspinar ♀ V.1961 (U.S.).
58. *Tabanus unifasciatus* LOEW.  
Afyon : ♀ 22.VII.1965 ; Bolu : Lac Abant 1512 m ♀ 23.VII.1965 ; Erzurum : N. Hinis ♀ 5.VIII.1963 (U.S.), 5 km N. Horasan ♀ 6.VIII.1963 (U.S.) ; Bursa : Inegol ♀ 1.VIII.1963 (U.S.).
- 58bis. *Tabanus unifasciatus albescens* KRÖBER.

### III. — Sous-famille *TABANINAE* : tribu des *Haematopotini*

1. *Haematopota belligera* AUSTEN.  
Izmir : Bornova ♀ sur un dromadaire 8.VII.1965 ; Afyon : Sandikli ♀ 20.VII.1965.
2. *Haematopota caenofrons* KRÖBER.
3. *Haematopota coolsi* n. sp.

Cette espèce inédite fait partie du groupe de *Haematopota pluvialis* LINNAEUS caractérisé par : antennes courtes et robustes, article 1 court épaissi avec ou sans étranglement à l'apex distal, moins de 3 1/2 fois plus long que large, nettement plus court que la hauteur du front, entièrement ou partiellement brillant (LECLERCQ, 1966, fig. 13 à 41).

*Haematopota coolsi* se place près de *Haematopota minuscula* AUSTEN dont elle peut être séparée notamment par la forme de la callosité frontale basale et les palpes plus épaissis à la base.

♀ : Tête : bande frontale à bords parallèles, 1,16 fois plus large que haute, gris prumineux avec courts poils noirs et blanchâtres, bord post-

culaire avec poils blanchâtres ; taches veloutées noires : les latérales larges pyriformes, la supérieure petite sur le type et un peu plus développée sur le paratype. Callosité basale noire large n'atteignant pas les bords oculaires aux angles supéro-latéraux, son bord supérieur est pointu au milieu et ne présente pas une large bande médiane courte comme chez *Haematopota minuscula* AUSTEN, ses bords latéraux sont moins concaves (Fig. 2a). Face blanchâtre à pruinosité et pilosité blanchâtres, petites taches noires tigrées entre les antennes et le bord oculaire.

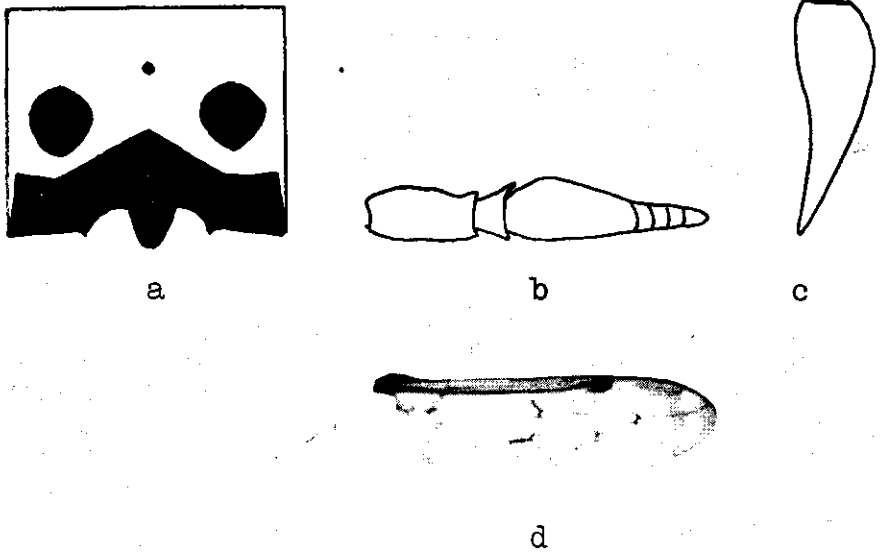


FIG. 2. — *Haematopota coolsi* n. sp. a. Bande frontale, b. antenne, c. palpe, d. aile.

Palpes blanchâtres (Fig. 2 c), longs poils blanchâtres sur l'article 1 mêlés de quelques poils noirs sur l'article 2 qui est épaissi à la base, un peu plus court et moins effilé que chez *Haematopota minuscula* AUSTEN.

Antennes (Fig. 2b) : article 1 court robuste moins bosselé que chez *Haematopota minuscula* AUSTEN, sans étranglement net à l'apex, noir brillant avec près de la moitié inférieure pruinéuse, pilosité blanchâtre et noire plus longue au bord inférieur, courts poils noirs et blanchâtres sur la partie pruinéuse du bord supérieur. Article 2 gris pruinéux avec poils noirs. Article 3 rouge jaune avec l'extrémité noircie.

Thorax : brun grisâtre, une bande médiane blanc grisâtre s'arrêtant bien avant le scutellum, 2 bandes latérales blanc grisâtre interrompues à la suture par des taches triangulaires. Scutellum brun grisâtre avec

bord postérieur gris, pilosité jaune pâle dispersée. Calus préalaire blanc gris prumineux, poils noirs et jaune pâle. Pleures gris blancs à pilosité uniforme blanche. Balanciers : tige blanche et massue noire à la face supérieure et inférieure.

Pattes : hanches gris prumineux à pilosité blanchâtre, fémurs 1 jaune sale gris prumineux avec poils blanchâtres et quelques poils noirs sur le 1/3 supérieur de l'apex distal, fémurs 2 et 3 jaune rougeâtre sale gris prumineux obscurcis à l'apex distal avec poils blanchâtres, tibias 1 : 1/3 apical jaune pâle avec poils jaune pâle, 2/3 distal et tarses noircis avec poils noirs, tibias 2 et 3 avec 3 anneaux noircis, protarses des pattes 2 et 3 jaunâtres avec l'extrémité noircie et les autres tarses noircis.

Abdomen : noir brunâtre, bord postérieur des tergites étroitement gris blanc, une étroite bande médiane longitudinale gris blanc, taches latérales grisâtres bien développées depuis le tergite 1, bords latéraux gris blanc. Ventre blanc gris, bande médiane longitudinale obscurcie plus ou moins nette, bord postérieur des sternites étroitement jaune pâle, pilosité blanchâtre.

Ailes (Fig. 2d) : bord postérieur avec une large bande blanchâtre régulière, continue, d'égale largeur depuis la cellule axillaire et rejoignant la bande apicale en point d'interrogation.

Longueur : (corps de la pointe des antennes à l'extrémité abdominale) 12-13 mm ; ailes 7-8 mm.

Type ♀ provenant de Kusadasi 14.VII.1965, paratype ♀ Kusadasi 16.VII.1965, dans les collections de la Faculté des Sciences agronomiques, Gembloux. Cette espèce est dédiée à mon confrère le Dr. Marcel COOLS qui se charge de la photographie de notre matériel entomologique.

#### 4. *Haematopota delozi* nova species.

Cette espèce inédite fait partie du groupe de *Haematopota italica* MEIGEN caractérisé par : antennes longues et minces, article 1 long plus ou moins cylindrique avec ou sans étranglement à l'apex distal, nettement plus de 3 1/2 fois plus long que large, presque aussi long que la hauteur du front, non gonflé, presque toujours mat prumineux excepté chez *Haematopota italica nigricornis* GOBERT.

*Haematopota delozi* présente les caractéristiques suivantes : abdomen avec taches latérales grisâtres depuis le tergite 3, elle se situe entre :

*Haematopota variegata variegata* FABRICIUS (Fig. 3 a, b, c, indice de la bande frontale 1,09) dont elle diffère notamment par : une bande frontale plus large que haute, indice 1,13, à bords légèrement divergents vers le bas, des antennes noirâtres avec la base de l'article 3 jaune rougeâtre et le style noir, le thorax avec bandes longitudinales grisâtres

non continues interrompues à la suture par des taches triangulaires plus ou développées et les fémurs grisâtres, et

*Haematopota italica italica* MEIGEN (Fig. 5 a, b, c, indice de la bande frontale 1,12) dont elle diffère par ses ailes dont le bord postérieur présente une large bande blanchâtre régulière, continue depuis la cellule axillaire jusque la cellule apicale en point d'interrogation (Fig. 4 d).

♀: Tête : bande frontale à bords légèrement divergents vers le bas, 1,13 fois plus large que haute, gris prumineux à poils blancs au-dessus des angles externes de la callosité basale et noirs au vertex. Taches veloutées noires : les latérales larges ovalaires, la supérieure bien dé

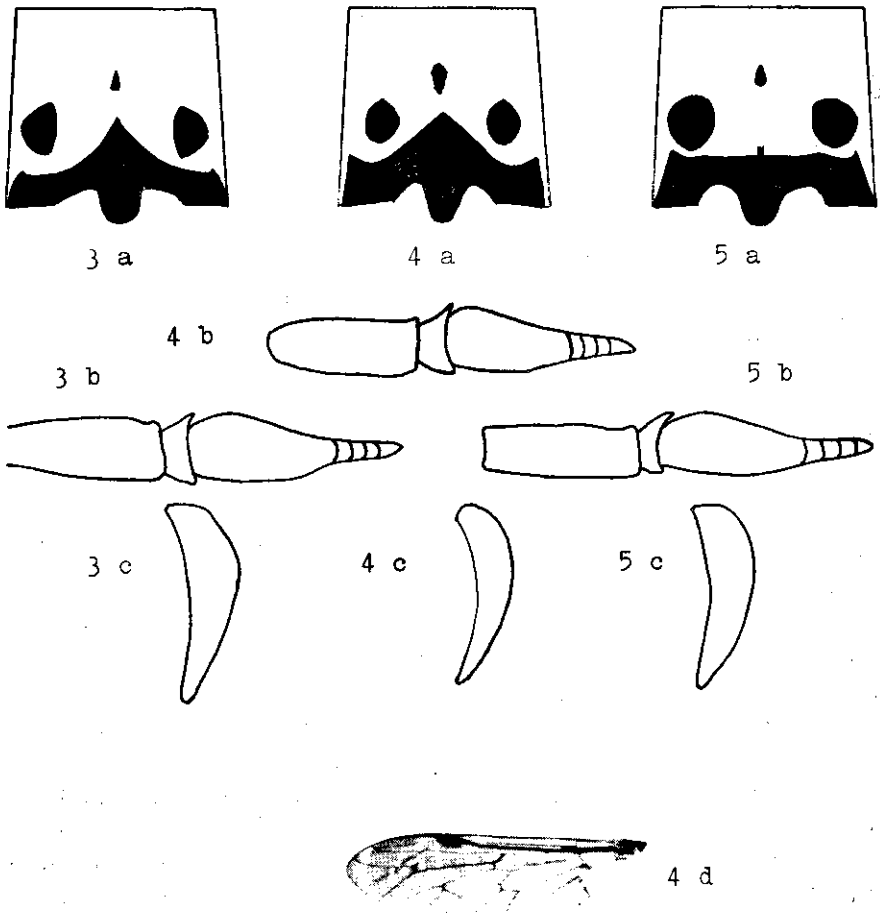


FIG. 3. — *Haematopota variegata variegata* FABRICIUS.

FIG. 4. — *Haematopota delozi* n. sp.

FIG. 5. — *Haematopota italica italica* MEIGEN. a. bandes frontales, b. antennes, c. palpes, d. aile.

veloppée pyriforme. Callosité basale noire large nettement séparée des bords oculaires, son bord supérieur triangulaire au milieu (Fig. 4 a). Face blanchâtre à pruinosité et pilosité blanchâtre, petites taches noires tigrées entre les antennes et le bord oculaire.

Palpes grisâtres (Fig. 4 c), longs peu épaissis à la base, longs poils blanchâtres mêlés de rares poils noirs sur l'article 1, poils noirs et blanchâtres plus courts sur l'article 2.

Antennes (Fig. 4 b) : article 1 long plus ou moins cylindrique avec un petit étranglement apical, noir complètement gris prumineux, poils blanchâtres au bord inférieur et noirâtres plus courts au bord supérieur ; article 2 noir gris prumineux avec courts poils noirs ; article 3 noir avec base rouge jaune.

Thorax : noir brun grisâtre, une bande médiane blanc grisâtre continue jusqu'au scutellum, 2 bandes latérales blanc grisâtre interrompues à la suture par des taches triangulaires plus ou moins nettes, bandes sublatérales blanc grisâtre. Calus préalaire blanc grisâtre. Pleures gris blanc à pilosité uniforme blanche. Balanciers : tige blanchâtre, massue noire à la face supérieure et inférieure.

Pattes : hanches gris prumineux à pilosité blanchâtre, fémurs 1 et 3 noirs à pruinosité gris blanc, poils blancs et noirs surtout à l'apex distal, fémurs 2 un peu plus clair, poils blancs et quelques poils noirs à l'apex distal, tibias 1 : 1/4 apical blanchâtre à poils blancs, genoux noirs, 3/4 distal et tarses noirs à poils noirs, tibias 2 et 3 avec 3 anneaux noirâtres et leurs protarses jaunâtres avec extrémités noires et les autres tarses noirs.

Abdomen : noir brunâtre, bord postérieur des tergites et bord antérieur du tergite 2 nettement gris blanc, une bande médiane longitudinale gris blanc, triangulaire sur le tergite 2 et continue sur les suivants, taches latérales grisâtres bien développées depuis le tergite 3, bords latéraux gris blanc. Ventre blanc gris avec poils grisâtres et noirs au milieu des 4 derniers sternites, bord postérieur des sternites étroitement jaune pâle.

Ailes (Fig. 4 d) : bord postérieur avec une large bande blanchâtre régulière, continué, d'égale largeur depuis la cellule axillaire et rejoignant la bande apicale en point d'interrogation.

Longueur : corps (de la pointe des antennes à l'extrémité abdominale) 11-12 mm ; ailes 6-7 mm.

Type ♀ provenant de Selçuk (Izmir) 10.VII.1965, collections de la Faculté des Sciences agronomiques, Gembloux. Cette espèce est dédiée à M. Maurice DELOZ, Directeur d'Administration, Direction Générale de l'Enseignement Supérieur et de la Recherche Scientifique du Ministère de l'Éducation et de la Culture de Belgique.

5. *Haematopota fraseri* AUSTEN.

Eskisehir : ♀ VIII.1963 (U.S.) ; Denizli : Pamukkale ♀ 18.VII.1965.

6. *Haematopota grandis iranica* ABBASIAN.

Izmir : Selçuk ♀ 10.VII.1965.

7. *Haematopota hispanica*. SZILADY.

Erzurum : 3 km S. Tortum ♀♀ 7.VIII.1963 (U.S.).

8. *Haematopota italica italica* MEIGEN.9. *Haematopota kemali* SZILADY.

Tekirdag : ♀ 26.VII.1965 ; Erzurum : ♀ 6.VIII.1963 (U.S.).

10. *Haematopota latebricola* AUSTEN.11. *Haematopota pluvialis pluvialis* LINNAEUS.

Ankara : Kizilcahan 1000 m ♀ 26-28.V.1965 (Bolu : Lac Abant 1100 m 4 ♀ 23.VII.1965).

12. *Haematopota sewelli* AUSTEN.

Izmir : Selçuk ♀ sur une vache 13.VII.1965.

13. *Haematopota sobrina* KRÖBER.14. *Haematopota variegata variegata* FABRICIUS.

Ordu : E. Fatsa ♀ 17.VIII.1963 (U.S.) ; Sinop : 17 km O. Alaçan ♀ 18.VIII.1963, S.O. Sinop ♀ 21.VIII.1963 (U.S.).

14bis. *Haematopota variegata pandazisi* KROBER.

Trabzon : E. Besikdüru ♀ 13.VIII.1963 (U.S.).

## Remarques

Le détail du matériel récolté au cours de notre mission en juillet 1965 s'établit comme suit :

<i>Pangonius</i> :	2 espèces	2♀	2 exemplaires
<i>Silvius</i> :	1 espèce	1♀	1 exemplaire
<i>Chrysops</i> :	2 espèces	41♀	41 exemplaires
<i>Hybomitra</i> :	3 espèces	10♀	10 exemplaires
<i>Atylotus</i> :	1 espèce	37♀	37 exemplaires
<i>Tabanus</i> :	22 espèces, 5 variétés	5♂ 327♀	332 exemplaires
<i>Haematopota</i> :	8 espèces	13♀	13 exemplaires
	39 espèces, 5 variétés	5♂ 431♀	436 exemplaires

Habituellement, nous utilisons aussi un piège pour nos récoltes. Outre les Diptères sucurs de sang, nous avons pu observer à Izmir : Kusadasi 17.VII.1965 une série de *Bembix bidentata* VANDER LINDEN (det. J. Leclercq) composée de 6 ♂ et 1 ♀ ; ceux-ci ont été attirés par le piège. Ce fait est d'autant plus curieux que seules les femelles de ces Hyménoptères sont réputées prédatrices de Tabanides.

## BIBLIOGRAPHIE

- ABBASSIAN-LINTZEN, R. M. 1964. Tabanidae (Diptera) of Iran, X. List, Keys and Distribution of Species occurring in Iran. *Ann. Parasito. hum. comp.* **39**, 285-327.
- KRÖBER, O. 1938. Katalog der paläarktischen Tabaniden nebst Bestimmungstabellen und Zusätzen zu einzelnen Arten sowie Neubeschreibungen. *Acta Inst. Mus. Zool. Univ. Athen.*, **2**, 57-245.
- LECLERCQ, M. 1957 a. Tabanidae (Dipt.) paléarctiques et africains, I. *Verh. Naturf. Ges. Basel* **68**, 65-67.
- LECLERCQ, M. 1957b. Tabanidae (Dipt.) paléarctiques et africains, II. *Bull. Soc. R. Ent. Belg.*, **93**, 161-167.
- LECLERCQ, M. 1959. Tabanidae (Diptera) de Yougoslavie, I. Récoltes de Macédoine, *Therioplectes simovae* n. sp. *Fragmenta Balcanica* **2**, 181-184.
- LECLERCQ, M. 1960. Révision systématique et biogéographique des Tabanidae (Diptera) paléarctiques, I. *Pangoniinae* et *Chrysopinae*. *Mém. Inst. R. Sci. nat. Belg.*, 2<sup>e</sup> série, **63**, 1-77, X pls.
- LECLERCQ, M. 1962. Classification des *Tabanus* s. str. paléarctiques et diagnoses des *Tabanus briani* et *mouchaei* n. spp. (Diptera Tabanidae). *Bull. Inst. Agro. Sta. Rech. Gembloux* **30**, 130-138.
- LECLERCQ, M. 1963. Tabanidae (Diptera) of Iraq. *Bull. Iraq nat. Hist. Inst.* **2**, 1-12.
- LECLERCQ, M. 1964. Les Tabanides (Taons) Histoire naturelle et importance parasitologique dans le monde, peuplement des continents par les Tabanides primitifs, faune paléarctique. *Les Naturalistes Belges*, **45**, 221-242.
- LECLERCQ, M. 1964. Tabanidae (Diptera) du Portugal, I. Diagnose de *Tabanus darimonti* n. sp. *Mem. Estudos Museu Zool. Univ. Coimbra*, **288**, 5-15.
- LECLERCQ, M. 1966. Contribution à l'étude des diptères suceurs de sang (*Culicidae*, *Ceratopogonidae*, *Muscidae*, *Hippoboscidae*) de Turquie. *Bull. Rech. agron. Gembloux*, N.S., I, 455-457.
- LECLERCQ, M. 1966. Révision systématique et biogéographique des Tabanidae (Diptera) paléarctiques, II. *Tabaninae*. *Mém. Inst. R. Sci. nat. Belg.*, 2<sup>e</sup> série, **80**, 1-236, XIX pls.
- MIMIOGLU, M. 1961. Atvebasi çikan güney dogu illerimizde sokucu sinekler (Diptera) izerinde arastirmalara dair ilk bildiri. *Veteriner Fakultesi Dergisi*, Ankara, **8**, 437-439.
- MIMIOGLU, M. and SAYIN, F. 1963. Some records of Tabanidae (Diptera) in Turkey. *Ibidem* **10**, 383-386.