

Tabanidae (Diptera) du Portugal, I

Diagnose de *Tabanus Darimonti* N. SP.

PAR

MARCEL LECLERCQ (*)

Jusqu'à présent, très peu de renseignements étaient connus sur les Tabanides du Portugal. En effet, ARIAS (1914) cite seulement 4 espèces, et l'une d'elles: *Pangonia aperta* LOEW = *Scaptiella aperta* LOEW, ♀ et non un ♂, synonyme de *Scaptia (Pseudoscione) subappendiculata* MACQUART, est une espèce australienne malgré son étiquette *Lusitania* qui doit donc être rayée de la région paléarctique d'après MACKERRAS (*in litteris*, 2.IV.1959).

Dans la première partie (PANGONINAE & CHRYSOPINAE) de notre révision systématique et biogéographique des Tabanides paléarctiques (LECLERCQ, 1960), nous n'avons pu citer que 2 espèces.

Il fallait donc bien essayer de combler, au moins partiellement, ce manque d'informations pour la préparation de la deuxième partie (TABANINAE) de notre mémoire, d'autant plus que le Portugal se trouve précisément dans une zone de la région paléarctique particulièrement instructive au point de vue zoogéographique.

Grâce à un subside octroyé par la Direction Générale de l'Enseignement Supérieur et de la Recherche Scientifique du Ministère de l'Éducation Nationale et de la Culture de Belgique, nous avons pu effectuer une mission entomologique durant tout

(¹) Laboratoire de Zoologie Générale, Institut Agronomique de l'État, Gembloux; adresse privée: Dr. MARCEL LECLERCQ, 41, Rue Malvoz, BEYNE-HEUSAY (Lg) Belgique.

le mois de juillet 1963. Les résultats ont dépassé nos prévisions les plus optimistes: 2 699 insectes variés ont été récoltés et parmi ceux-ci, 508 Tabanides appartenant à 23 espèces et variétés dont une espèce inédite que nous décrivons: *Tabanus dari-monti* nova species.

Nos récoltes et observations ont été effectuées dans les régions suivantes: *Minho, Trás-os-Montes e Alto Douro, Beira Alta, Beira Baixa, Beira Litoral, Estremadura, Ribatejo, Alto Alentejo* et *Baixo Alentejo*.

Nous avons eu l'occasion d'observer *Tabanus tinctus* WALKER piquant sur les pattes des moutons à Torres Novas; cette particularité doit être ajoutée aux considérations générales sur l'histoire naturelle, le rôle pathogène et l'importance économique des Tabanidae dans le monde (LECLERCQ, 1952 et 1961). Semblable comportement a été signalé par DJAFAROV (1959) dans l'Azerbaïdjan.

Les fleurs butinées ont été identifiées par M. J. LAMBINON, Institut de Morphologie Végétale et de Botanique Systématique de l'Université de Liège que nous remercions pour sa cordiale obligeance.

LISTE DES ESPÈCES

Outre nos récoltes personnelles, nous avons inclu dans cette liste les renseignements bibliographiques et les exemplaires qui nous ont été soumis pour étude par le Dr. M. A. DINIZ (Museu e Laboratório Zoológico, Instituto de Zoologia de l'Université de Coimbra), le Dr. Fr. KÜHLHORN (Musée de Munich) et le Dr. K. LINDBERG (Suède); nous les remercions pour leur amabilité.

Le bilan de nos récoltes par genres donne le résultat suivant:

<i>Pangonius</i> :	7 ♂ et 6 ♀:	13 exemplaires.
<i>Chrysops</i> :	45 ♀:	45 exemplaires.
<i>Atylotus</i> :	1 ♂ et 3 ♀:	4 exemplaires.
<i>Tabanus</i> :	3 ♂ et 290 ♀:	293 exemplaires.
<i>Haematopota</i> :	1 ♂ et 152 ♀:	153 exemplaires.

Sous-famille PAGONINAE: tribu des *Pangoniini*:

1. *Pangonius (Melanopangonius) micans* MEIGEN.

Beira Litoral: Caceira, ♀, 5.VII.1963; Maiorca, ♂ et ♀, 6.VII.1963; Santana, ♂, 6.VII.1963; Montemor-o-Velho, ♀, 7.VII.1963. Tous ces exemplaires butinaient *Bourgea humilis* (L.) COSS. (*Cynara humilis* L.).

2. *Pangonius (s. str.) ferrugineus* MEIGEN.

Algarve: Monchique (Mus. Munich).

3. *Pangonius (s. str.) granatensis* STROBL.

Beira Litoral: Coimbra, ♀ (Mus. Coimbra); Farol, ♂ butinant *Erica umbellata* L., 7.VII.1963.

4. *Pangonius (s. str.) hermanni* KRÖBER.

Beira Litoral: Cruz Alta, 1 ♀ trainée par une fourmi, 17.VII.1963; Espinheira, 1 ♀ butinant une Ombellifère et 1 ♀ butinant *Erica umbellata* L., 20.VII.1963. *Trás-os-Montes e Alto Douro*: grotte de Santo Adrião près de Vimioso (Bragança), ♀, 24.VI.1961 (LINDBERG).

5. *Pangonius (s. str.) obscuratus* LOEW.

Beira Alta: Guarda (ARIAS, 1914); Mondego, Ceia (ARIAS, 1914).

6. *Pangonius (s. str.) variegatus* FABRICIUS.

Minho: Serra do Gerez, ♂, VI. 1899 (Mus. Coimbra). *Beira Litoral*: Espinheira, ♂, 20.VII.1963; Sazes de Lorvão, 3 ♂ butinant *Erica umbellata* L., 19.VII.1963.

Sous-famille CHRYSOPINAE: tribu des *Chrysopini*:7. *Chrysops caecutiens ludens* LOEW.

Minho: Vizela, ♀, VII.1899 (Mus. Coimbra). *Beira Litoral*: Montemor-o-Velho, 5 ♀, 5.VII.1963. *Estremadura*: Ramalhal, ♀ butinant une Ombellifère, 11.VII.1963.

8. *Chrysops pictus* MEIGEN.

Minho: Vizela, 5 ♀, VII.1899 (Mus. Coimbra). *Beira Litoral*: Vieira de Leiria, ♀ et Coimbra, ♀ (Mus. Coimbra); Montemor-o-Velho, 19 ♀, 5.VII.1963; 4 ♀, 6.VII.1963; Caceira, ♀, 5.VII.1963; Cadima, 2 ♀, 18.VII.1963; Alhadas, 3 ♀, 7.VII.1963. *Estremadura*: Ramalhal, ♀ butinant une Ombellifère, 10.VII.1963. *Baixo Alentejo*: A-do-Pinto (Aldeia Nova de S. Bento), 2 ♀ capturées au piège, 14.VII.1963.

9. *Chrysops (Heterochrysops) flavipes punctifer* LOEW.

Baixo Alentejo: A-do-Pinto (Aldeia Nova de S. Bento), 9 ♀ capturées au piège, 14.VII.1963.

Sous-famille TABANINAE: tribu des *Diachlorini*:10. *Dasyrhamphis ater* ROSSI.

Minho: Serra do Gerez, 3 ♂ et 3 ♀, VI.1899 (Mus. Coimbra). *Beira Alta*: Felgueira, ♂, VI.1892 (Mus. Coimbra).

Sous-famille TABANINAE: tribu des *Tabanini*:11. *Atylotus agrestis* WIEDEMANN.

Minho: Serra do Gerez, 2 ♀, VI.1899 (Mus. Coimbra). *Beira Litoral*: Figueira da Foz, 1 ♂ sur la plage, 5.VII.1963; Caceira, ♀, 5.VII.1963; Sobreiro (entre Albergaria-a-Velha et Angeja), 2 ♀, 22.VII.1963.

12. *Tabanus autumnalis* L.

Beira Litoral: Coimbra, ♂ et ♀ (Mus. Coimbra); Montemor-o-Velho, 21 ♀, 5.vii.1963 et 4 ♀, 6.vii.1963; Caceira, 5 ♀, 5.vii.1963; Alhadas, 4 ♀, 7.vii.1963; Cadima, ♀, 18.vii.1963; Albergaria-a-Velha, ♀, 22.vii.1963. *Ribatejo*: Torres Novas, ♀, 8.vii.1963. *Alto Alentejo*: Pegões, ♀, 12.vii.1963. *Baixo Alentejo*: Serpa, ♂, 12.vii.1963 et 6 ♀, 13.vii.1963; A-do-Pinto (Aldeia Nova de S. Bento), 18 ♀ capturées au piège, 15.vii.1963.

13. *Tabanus barbarus* COQUEBERT.

Beira Litoral: Coimbra, ♂ et ♀, 5.vi.1957 (Mus. Coimbra).

14. *Tabanus bromius* LINNÉ.

Minho: Serra do Gerez, ♀, vi.1899 (Mus. Coimbra); Mouquim, 7 ♀, 22.vii.1963. *Trás-os-Montes e Alto Douro*: Sapiões, ♀, 25.vii.1963. *Douro Litoral*: Póvoa de Varzim, ♀, 23.vii.1963. *Beira Alta*: Vouzela, ♀ (Mus. Coimbra). *Beira Baixa*: Castelo Branco, 3 ♀, 15.vii.1963; Covilhã, 2 ♀, 15.vii.1963. *Beira Litoral*: Albergaria-a-Velha, 21 ♀, 22.vii.1963; Sobreiro (entre Albergaria-a-Velha et Angeja), 12 ♀, 22.vii.1963; Santo António, ♀, 22.vii.1963; Pessegueiro, 1 ♂ et 10 ♀, 21.vii.1963; Santana, 2 ♀, 6.vii.1963 et ♀, 7.vii.1963; Montemor-o-Velho, 25 ♀, 5.vii.1963 et 2 ♀, 6.vii.1963; Caceira, ♀, 5.vii.1973; Cantanhede, ♀, 17.vii.1963; Cadima, 3 ♀, 18.vii.1963; Coimbra, ♀, 19.vii.1963; Luso, ♀, 20.vii.1963; Meãs, ♀, 4.vii.1963. *Baixo Alentejo*: São Gens (Serpa), ♀, 15.vii.1963; A-do-Pinto (Aldeia Nova de S. Bento), ♀ capturée au piège, 14.vii.1963.

15. *Tabanus bromius flavofemoratus* STROBL.

Beira Litoral: Coimbra, ♀ (Mus. Coimbra). *Ribatejo*: Torres Novas, 3 ♀, 8.vii.1963. *Alto Alentejo*: A-Do-Pinto (Aldeia Nova de S. Bento), 12 ♀ capturées au piège, 14.vii.1963.

16. *Tabanus cordiger* MEIGEN.

Minho: Serra do Gerez, 2 ♂, vi.1899. (Mus. Coimbra). *Beira Alta*: Vouzela ♀ (Mus. Coimbra). *Beira Litoral*: Coimbra, ♀ (Mus. Coimbra); Pessegueiro, 2 ♀, 21.vii.1963; Alhadas, ♀, 7.vii.1963; Montemor-o-Velho, ♀, 5.vii.1963. *Baixo Alentejo*: A-do-Pinto (Aldeia Nova de S. Bento), 3 ♀ capturées au piège, 14.vii.1963; Serpa, ♀, 13.vii.1963.

17. *Tabanus darimonti* nova species

Cette espèce inédite fait partie du groupe I des *Tabanus* s. str. (LECLERCQ, 1962); elle peut se placer entre: *regularis* JAENNICKE, *regularis rufus* SZILADY et *miki* BRAUER, dont elle diffère très nettement par ses callosités frontales (fig. 1 a), la forme et la coloration de l'abdomen, le bord post-oculaire et les pattes unicolores.

♀: Tête: Yeux nus, vert sans bande sur l'exemplaire vivant ou après réhydratation. Bande frontale à bords légèrement divergents vers le haut, 5 fois plus haute que large à la base; callosité basale noir brillant, ovale, nettement séparée des bords oculaires et reliée par un trait noir brillant à la callosité médiane linéaire (fig. 1 a). La bande frontale est couverte de pruinosité jaune roux et gris argenté avec très courts poils noirs sur le vertex. Bord postoculaire étroit à courts poils jaunâtres. Triangle frontal mat à pruinosité jaune roux, également de part et d'autre des antennes. Face à pruinosité et longue pilosité blanchâtres. Palpes longs, blanchâtres, article basal à longs poils blanchâtres; article terminal effilé et pointu, nettement épaissi à la base, à poils noirs prédominants mêlés de quelques poils blanchâtres (fig. 1 c). Antennes: jaune roux, articles 1 et 2 un peu plus clairs, pruinosité blanchâtre; article 1 avec courts poils noirs au bord supérieur; article 2 avec courts poils noirs au bord circulaire distal; article 3 avec base un peu élargie et bord supérieur basal avec un angle obtu portant quelques courts poils noirs (fig. 1 b).

Thorax: noir grisâtre à pruinosité blanchâtre argenté sur les bords latéraux et antérieur, pilosité noire mêlée de poils jaunâ-

tres, traces indistinctes de 3 bandes longitudinales jaunâtres au bord antérieur. Calus préalaire jaune roux à pruinosité blanchâtre et pilosité noire et jaunâtre plus fugace. Scutellum noir grisâtre à pruinosité blanchâtre et pilosité jaunâtre fugace notamment sur les bords.

Pattes unicolores jaune rougeâtre pâle à pruinosité et pilosité blanchâtres, uniquement des poils noirs sur les tibias médians et postérieurs; extrémité distale des fémurs 1, des tibias 1 et des tarses 1 noirâtres.

Abdomen: non effilé comme chez *Tabanus regularis* JAENNICKE, grisâtre avec une rangée de triangles médians à courte pilosité

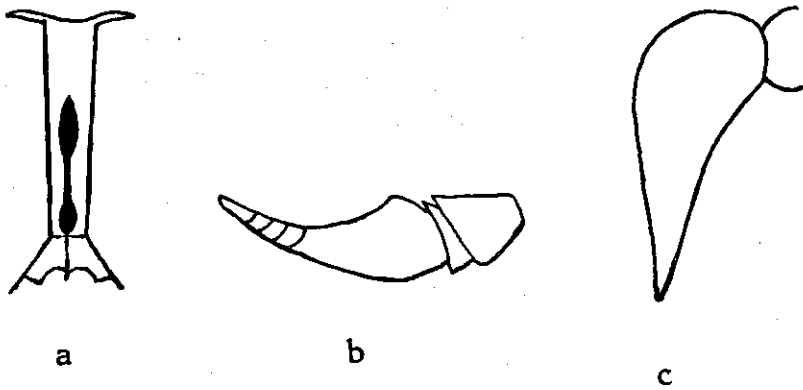


Fig. 1 — *Tabanus darimonti* n. sp.: a. bande frontale; b. antenne; c. palpe.

jaunâtre surtout nets sur les tergites 2 et 3 et une rangée latérale, bordant les triangles médians, de taches longilignes obliques vers l'extérieur à pilosité noire, débutant sur le tergite 1 de part et d'autre de l'apex du scutellum, très nettes sur les tergites 2 et 3 et plus fugaces sur les suivants. De plus, petites taches pileuses noires antéro-latérales externes et taches pileuses jaunâtres obliques sur les côtés de chaque tergite qui sont un peu rouge brunâtre pâle sur les tergites 2 et 3. Bord postérieur des tergites très étroitement jaunâtre.

Ailes: claires à nervures jaunâtres et jaune brunâtre vers le bord postérieur. Pas de nervure récurrente sur r 4.

Longueur: corps (de la point des antennes à l'extrémité abdominale) 14 mm. Ailes: 10 mm.

Type: ♀ provenant de São Gens (Serpa) dans *Baixo Alentejo*, 12.VII.1963 (collection M. LECLE^Q). Cette nouvelle espèce est dédiée à M. le Professeur F. DARIMONT, Directeur général de l'Enseignement Supérieur et de la Recherche scientifique de Belgique, que nous remercions pour l'intérêt qu'il porte au progrès de nos études parasitologiques et entomologiques.

18. **Tabanus lunatus** FABRICIUS.

Ribatejo: Torres Novas, 19 ♀, 8.VII.1963.

19. **Tabanus nemoralis** MEIGEN.

Minho: Serra do Gerez, ♂, VI.1899 (Mus. Coimbra). *Beira Litoral*: Montemor-o-Velho, ♀, 7.VII.1963 et ♀, 5.VII.1963. *Ribatejo*: Torres Novas, ♀, 8.VII.1963.

20. **Tabanus nemoralis ruficornis** SURCOUF.

Beira Alta: Felgueira, 2 ♀, VI.1892 (Mus. Coimbra). *Beira Litoral*: Montemor-o-Velho, ♀, 5.VII.1963; Coimbra, ♀ 19.VII.1963; Vila Nova (entre Luso et Anadia), ♀, 21.VII.1963. *Estremadura*: Ramalhal, ♀, 10.VII.1963.

21. **Tabanus rectus** LOEW.

Beira Litoral: Cadima, ♀, 18.VII.1963; Caceira, ♀, 5.VII.1963; Sobreiro (entre Albergaria-a-Velha et Angeja), ♀, 22.VII.1963. *Ribatejo*: Torres Novas, ♀, 8.VII.1963. *Baixo Alentejo*: Serpa, ♀, 13.VII.1963.

22. **Tabanus regularis** JAENNICKE.

Beira Litoral: Vacariça, ♀, 16.VII.1963. *Baixo Alentejo*: A-do-Pinto (Aldeia Nova de S. Bento), 2 ♀ capturées au piège, 14.VII.1963.

23. **Tabanus regularis rufus** SZILADY.

Minho: Mouquim, 12 ♀, 22.VII.1963. *Beira Litoral*: Albergaria-a-Velha, 1 ♂ et 4 ♀, 22.VII.1963; Sobreiro (entre Albergaria-

ria-a-Velha et Angeja), 10 ♀, 22.vii.1963; Águeda, ♀, 22.vii.1963; Pessegueiro, 6 ♀, 21.vii.1963; Vila Nova (entre Luso et Anadia), 2 ♀, 21.vii.1963. *Baixo Alentejo*: A-do-Pinto (Aldeia Nova de S. Bento), 1 ♀ capturée au piège, 14.vii.1963.

24. *Tabanus sudeticus* ZELLER.

Minho: Serra do Gerez, ♀, vi.1899 (Mus. Coimbra).

25. *Tabanus tinctus* WALKER.

Beira Baixa: Castelo Branco, 2 ♀, 15.vii.1963. *Beira Litoral*: Albergaria-a-Velha, 2 ♀, 22.vii.1963; Alhadas, ♀, 7.vii.1963; Sobreiro (entre Albergaria-a-Velha et Angeja), 3 ♀, 22.vii.1963; Cadima, 7 ♀, 18.vii.1963; Vila Nova (entre Luso et Anadia), 5 ♀, 21.vii.1963; Montemor-o-Velho, 2 ♀, 5.vii.1963 et 2 ♀, 6.vii.1963; Coimbra, ♀, vii.1899 (Mus. Coimbra). *Ribatejo*: Torres Novas, 4 ♀ piquant sur les pattes des moutons, 8.vii.1963. *Alto Alentejo*: Pegões, ♀, 12.vii.1963. *Baixo Alentejo*, A-do-Pinto (Aldeia Nova de S. Bento), 7 ♀ capturées au piège, 14.vii.1963. *Algarve*: Monchique, 400-900 m, ♀, 14.vii.1938 (ZERNY, Mus. Munich).

26. *Tabanus unifasciatus* LOEW.

Beira Alta: Guarda (ARIAS, 1914).

Sous-famille TABANINAE: tribu des *Haematopotini*:

27. *Haematopota hispanica* SZILADY.

Minho: Vizela, ♀ (Mus. Coimbra). *Beira Alta*: Oliveira de Frades, ♀ (Mus. Coimbra). *Beira Litoral*: Alhadas, 6 ♀, 7.vii.1963; Montemor-o-Velho, 37 ♀, 5.vii.1963; 28 ♀, 6.vii.1963; Maiorca, 11 ♀, 6.vii.1963; Caceira, ♀, 5.vii.1963; Cadima, 2 ♀, 18.vii.1963; Cantanhede, 3 ♀, 18.vii.1963; Vila Nova (entre Luso et Anadia), ♀, 21.vii.1963; Santana, ♀, 6.vii.1963; Buçaco, ♂, 17.vii.1963; Coimbra, ♀ (Mus. Coimbra). *Estremadura*: Ramalhães, 4 ♀, 10.vii.1963. *Ribatejo*: Torres Novas, 10 ♀, 8.vii.1963; Vila Franca de Xira, ♀, 12.vii.1963. *Baixo Alentejo*: Serpa, 2

♀, 12.vii.1963; 2 ♀, 13.vii.1963; A-do-Pinto (Aldeia Nova de S. Bento), 20 ♀ capturées au piège, 14.vii.1963.

28. **Haematopota italica nigricornis** GOBERT.

Beira Alta: Vouzela, ♀ (Mus. Coimbra). *Beira Litoral*: Coimbra, ♀ (Mus. Coimbra).

29. **Haematopota lambi** VILLENEUVE.

Beira Litoral: Montemor-o-Velho, 12 ♀, 5.vii.1963 et 5 ♀, 6.vii.1963; Maiorca, ♀, 6.vii.1963; Alhadas, ♀, 7.vii.1963. *Baixo Alentejo*: A-do-Pinto (Aldeia Nova de S. Bento), 2 ♀, 14.vii.1963.

30. **Haematopota pluvialis** LINNÉ.

Minho: Serra do Gerez, ♀ (Mus. Coimbra). *Beira Alta*: Felgueira, ♀ (Mus. Coimbra); Serra da Estrela, Aldeias, 1345 m, ♀, 16.vii.1963. *Beira Litoral*: Alhadas, ♀, 7.vii.1963,

31. **Haematopota pseudolusitanica** SZILADY. (*lusitanica* GUERIN).

Portugal (ARIAS, 1914).

CONCLUSION

Cette mise au point constitue la première liste des Tabanides du Portugal. Il est certain qu'il reste encore beaucoup à découvrir au cours de recherches futures. Nous sommes à la disposition des entomologistes Portugais qui voudraient collaborer à ce travail.

BIBLIOGRAPHIE

- ARIAS, J. 1914. Dipteros de España, Tabanidae. *Trabajos Museo Nacional Ciencias Naturales, Ser. Zool.*, **19**, 173 p.
- DJAFAROV, C. M. 1959. Les Taons (Diptera Tabanidae) du Talych et de la Partie Sud-Ouest de la Zone de Mougan. *Travaux Inst. Zool.*, **20**, *Acad. Sci. Azerbaidjan édit.*, pp. 190-221.
- LECLERCQ, M. 1952. Introduction à l'Étude des Tabanides et Révision des Espèces de Belgique. *Mém. Inst. Roy. Sci. Nat. Belg.*, **123**, 80 p.
- LECLERCQ, M. 1960. Tabanidae (Dipt.) d'Espagne, iv. Tableaux dichotomiques des *Pangonius* LATREILLE. *Bull. Inst. Roy. Sci. Nat. Belg.*, **36**, 10 p.
- LECLERCQ, M. 1961. Tabanidae (Diptera) du Maroc, II. *Bull. Inst. Agronom. et Sta. Rech. Gembloux*, **29**, pp. 138-147.
- LECLERCQ, M. 1962. Classification des *Tabanus* s. str. paléarctiques et Diagnose des *Tabanus briani* et *mouchaei* s. spp. (Diptera Tabanidae). *Ibidem*, **30**, pp. 130-138.
- LECLERCQ, M. 1962. Révision systématique et biogéographique des Tabanidae (Diptera) paléarctiques, vol. I, PANGONINAE et CRYSOPIINAE. *Mém. Inst. Roy. Sci. Nat. Belg.*, deuxième série, fasc. **63**, x pl., 26 cartes, 77 p.
- LECLERCQ, M. 1965. Révision systématique et biogéographique des Tabanidae (Diptera) paléarctiques, vol. II, TABANINAE, *Ibidem*, sous-presse,