

**Bulletin et Annales  
de la Société Royale d'Entomologie de Belgique**

Tome 98

Numéro 29, décembre 1962

SYRPHIDAE (DIPT.) DE BELGIQUE

III. — REVISION DES MICRODON MEIGEN (\*)

par M. LECLERCQ

Cette troisième note est basée sur les données bibliographiques, l'étude des collections de l'Institut royal des Sciences naturelles de Belgique, mises à notre disposition par M. A. COLLART, de l'Institut agronomique de Gembloux et nos récoltes personnelles. De plus, nous avons reçu des renseignements et des exemplaires à étudier de MM. J. BEQUAERT (Gand), P. MARÉCHAL (Liège) et J. PETIT (Wonck) que nous remercions très sincèrement. Notre gratitude va aussi à M. F. KÜHLHORN du Zoologische Sammlung des Bayerischen Staates (Munich) qui nous a envoyé ses *Microdon latifrons* LOEW et *eggeri* MIK pour étude.

QUELQUES CONSIDÉRATIONS GÉNÉRALES

Le genre *Microdon* est cosmopolite; les stades larvaires se trouvent dans les nids de certains insectes sociaux: fourmis et termites.

Les larves ressemblent à de petites limaces et ont été décrites jadis comme nouveau genre de Mollusque terrestre.

L'histoire naturelle des larves a été exposée par A. ANDRIES (1912) et leur anatomie étudiée par P. CERFONTAINE (1907). Leur régime alimentaire n'est pas encore connu avec certitude. H. DONISTHORPE (1927) dit qu'elles se nourrissent des boulettes de nettoyage rejetées par les fourmis de leur poche hypopharyngienne; tandis que H. MANEVAL (1937) soutient qu'elles vivent aux dépens des colonies de pucerons élevées par les fourmis.

---

(\*) Référence des travaux antérieurs: I. *Revision des Xylota* MEIGEN (*Zelima* MEIGEN) *Bull. Ann. Soc. roy. Ent. Belg.*, 1956, 92, pp. 311-318.  
II. *Revision des Chrysotoxum* MEIGEN. *ibidem*, 1962, 98, pp. 37-47.

Nous avons eu l'occasion de faire un élevage provenant d'une vieille souche de *Pinus silvestris* trouvée au Col des Banquettes (Ste Agnès-Peille) dans les Alpes Maritimes (France) le 25.IV.1962. Les éclosions, qui se sont toutes produites tôt dans la matinée, se sont succédées aux dates suivantes :

11.V.1962 : 4 ♂.

12.V.1962 : 7 ♂ et 1 ♀ avec accouplement déjà dans l'après-midi.

13.V.1962 : 2 ♂ et 2 ♀.

14.V.1962 : 4 ♂ et 4 ♀.

15.V.1962 : 2 ♂ et 5 ♀.

16.V.1962 : 1 ♂ et 4 ♀.

17.V.1962 : 2 ♂ et 4 ♀.

18.V.1962 : 1 ♂.

20.V.1962 : 1 ♀.

Total : 23 ♂ et 21 ♀.

Ils se rapportent à *Microdon latifrons eggeri* MİK.

\*  
\*\*

L'identification des espèces du genre *Microdon* est parfois difficile parce qu'elles sont douées d'une grande variabilité. Les caractères spécifiques stables sont assez limités.

Les formes et la couleur de la pilosité sont variables. Les proportions des différents articles antennaires sont également sujets à des variations intraspécifiques parfois importantes, et ne peuvent donc être utilisés avec une certitude absolue. En règle générale, le troisième article est à peu près égal ou plus ou moins supérieur à deux fois la longueur de l'article 2, le surplus peut être d'importance variable au sein d'une même espèce. Parfois même, les 2 antennes sont différentes en longueur chez un individu. Les ailes ne donnent aucun caractère distinctif. D'après tous les exemplaires examinés, nous pensons que *Microdon latifrons* LOEW et *eggeri* MİK sont synonymes ; ils ne peuvent être séparés par aucun caractère valable, ni par les génitalia ; sans doute s'agit-il de deux variétés d'une même espèce.

#### TABLEAU DICHOTOMIQUE DES MICRODON D'EUROPE OCCIDENTALE

- I. Scutellum rougeâtre à pilosité orange, avec 2 petites épines apicales rougeâtres, séparées par un espace légèrement con-

- cave (vue postérieure) Sclérite cunéiforme occupant la partie antérieure des mésopleures entièrement poli, miroitant . . . 2
- Scutellum noir luisant métallique, à reflets bleus ou verdâtres et à pilosité jaunâtre, inerme ou épineux. Sclérite cunéiforme occupant la partie antérieure des mésopleures entièrement poli, miroitant (*devius* L.) ou ridé le long de son bord antérieur (*latifrons* LOEW et *latifrons eggeri* MIK.). . . . . 3
2. Abdomen : face tergale avec ponctuation écailleuse uniforme sur toute la surface des tergites. 12 mm. . . . . *mutabilis* L.
- Abdomen : face tergale avec une ligne médiane longitudinale lisse, non ponctuée, la ponctuation latérale plus marquée et comparable à des points laqués irrégulièrement disposés. Semblable au précédent mais plus petit. 9 mm . . . . . *rhenanus* ANDRIES.
3. Thorax avec une plage de pilosité noire au niveau de la base des ailes, pilosité du fond jaunâtre. Scutellum avec 2 petites épines ordinairement rougeâtres à la pointe, séparées par un espace nettement concave. 9-12 mm. . . . . *devius* L.
- Thorax à pilosité uniformément jaunâtre. Scutellum inerme ou avec 2 épines médiocres, séparées par un espace rectiligne . . . . . , , , , 4
4. Front : très large avec bords internes des yeux à peine convergents vers l'avant ;  $\frac{1}{2}$  postérieure souvent avec poils noirs,  $\frac{1}{2}$  antérieure avec poils jaunâtres. Antennes : article 3 souvent beaucoup plus de 2 fois la longueur de l'article 2. 8 à 12 mm. . . . . *latifrons latifrons* LOEW.
- Front : moins large, bords internes des yeux plus convergents vers l'avant ;  $\frac{1}{2}$  postérieure souvent avec poils brunâtres ou jaunâtres,  $\frac{1}{2}$  antérieure avec poils jaunâtres. Antennes : article 3 atteignant souvent pas beaucoup plus de 2 fois la longueur de l'article 2. 7-10 mm. . . . . *latifrons eggeri* MIK.

## LISTE DES ESPÈCES

1. *Microdon devius* LINNÉ.

Liège : Strée, ♂, 4.VI.1892, ♂ ♀, 23.V.1894 (COUCKE) ; Vieux-Ville, ♀, VI.1919 (LESTAGE) (I.R.S.n.B.) ; Hautes-Fagnes (M. GOETGHEBUER, 1931) ; Comblain-la-Tour, ♂, 28.VI.1935 (P. MA-

RECHAL et F. DARIMONT, 1936); Visé, 24.V.1937 éclos de larves recueillies le 22.III.1937 dans une souche de pin au milieu d'une fourmillière, *Formica fusca* L. (J. MULLER, 1948); Les Avins (Huy), ♂, 22.VI.1952; Tancrémont, ♀♀, 23.V.1952 (P. MARECHAL et J. PETIT, 1955); Modave, ♀, 11.VI.1950 (PETIT).

*Luxembourg*: Botassart, ♂♀, 24.VI.1896 (CANDEZE); Virton, 4 ♂♀, VI.1910 (GUILLAUME); Bomal, ♂, 28.VI.1936; Chiny, ♂, 25-30.VII.1938 et Buzenol, ♂♀, 11.VI.1911 (GOETGHEBUER); Ozo (Izier), ♂, 6.VI.1958 (DELVIGNE) (I.r.S.n.B.); Barvaux, ♂♂♀♀, 9.VI.1934 (P. MARECHAL, 1935), ♂, VI.1953 (P. MARECHAL et J. PETIT, 1957), 9 ♂♀, 26.VI.1955 et Herbeumont-sur-Semois, ♀, 23.VI.1956 (BEQUAERT).

*Namur*: Dave, ♂, 20.VI.1877 (COUCKE, I.r.S.n.B.); Han-sur-Lesse, ♂♂♀♀, 16.VI.1951 (P. MARECHAL et J. PETIT, 1955), ♂, 4.VII.1954 (P. MARECHAL et J. PETIT, 1957), ♀, 22.VI.1955 (BEQUAERT); Feschaux, 7 ♂, 2 ♀, 15.VI.1943 (BEQUAERT).

*Hainaut*: Fleurus, VIII (J. JACOBS, 1901).

*Flandre Orientale*: Gand, ♀, 3.VIII.1868 (TOSQUINET, I.r.S.n.B.).

*Limbourg*: Bilsen, ♂♀, 11.VI.1892 (COUCKE); Diepenbeek, ♂ (CANDEZE) (I.r.S.n.B.).

*Brabant*: Le Ruart (Ways), ♂, 11.VI.1885 (JACOBS, I.r.S.n.B.).

## 2. *Microdon latifrons eggeri* Mlk.

*Liège*: Kinkempois, ♀, 31.V.1892, ♀, 9.VI.1890 (CANDEZE); Hautes-Fagnes, ancienne frontière, ♀, 19.VI.1951 (COLLART); Hertogenwald, ♀, 30.V.1937 (COLLART); Hockai, 2 ♂ éclos le 9.IV.1938, larves trouvées le 15.III.1938 sous une pierre recouvrant une fourmillière (COLLART) (I.r.S.n.B.); Hockai-Baraque Michel, ♀, 18.VII.1928, 2 ♂♀, 9.VI.1930, ♂, 2.VII.1931 (P. MARECHAL, 1929, 1931, 1932); Hockai, ♂, 12.VI.1925 (GOETGHEBUER); Hockai, ♂, 5.VII.1959; Ombret, 2 ♂, 3 ♀, éclos début de mai 1957 (I. A. Gx.); Bonnelles, ♂, 2.VI.1928 (LERUTH); Chaudfontaine, ♂, 25.V.1947 (MARECHAL); Tilsf, ♀, 5.VI.1943 (GOETGHEBUER); Veurs (Fouron St. Martin), ♀, 27.VII.1954 (P. MARECHAL et J. PETIT, 1957).

*Luxembourg*: Buzenol, ♂, 29.V.1955 (P. MARECHAL et J. PETIT, 1955).

Namur: Han-sur-Lesse, ♂, 5.VI.1955 (MARECHAL); Neupont, ♀, 25.VI.1955 (BEQUAERT).

Anvers: Postel, ♀, 28.V.1922 (SEVERIN, (I.r.S.n.B.)), ♂, 10.VI.1958 (BEQUAERT).

Limbourg: Zutendaal, ♂ ♀, 31.V.1891 (CANDEZE, I.r.S.n.B.); Daalgrimby, ♂, 13.VI.1954 (P. MARECHAL et J. PETIT, 1957).

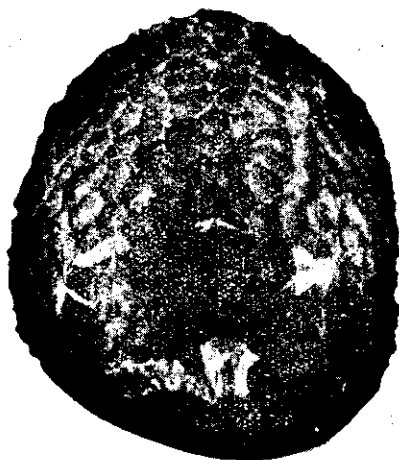
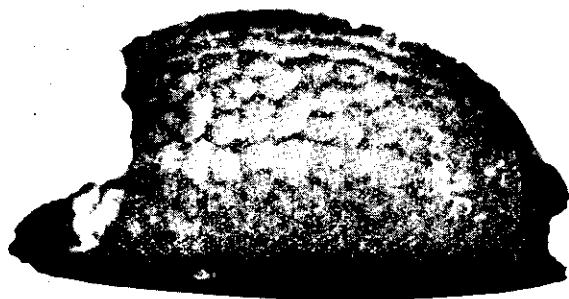


FIG. 1. — Pupes de *Microdon latifrons eggeri* MIK. (Photo N. PAULISSEN)

3. *Microdon mutabilis* LINNE

Liège: Hockai, ♀, 1.VI.1894 (COUCKE); Hautes-Fagnes M.GOETGHEBUER, 1931); Hockai, ♂ éclo le 9.IV.1938 de larve trouvée le 15.III.1938 sous une pierre recouvrant une fourmilière (COLLART); La Porallée, ♂ ♀, 16.VI.1922 (GOETGHEBUER (I.r.S.n.B.)).

*Luxembourg*: Mirwart, ♀, 8-10.VI.1946 (P. MARECHAL et J. PETIT, 1955); *Torgny*, ♂, 18.V.1947 (OVERLAET); Virton, ♀, VI.1910 (GUILLAUME) (I.r.S.n.B.).

*Anvers*: Hoogstraeten, ♀, 18.V.1918 (SEVERIN, I.r.S.n.B.).

*Limbourg*: Bilsen, VI (J. JACOBS, 1901); Opgrimby, ♂, 14.VI.1953 (P. MARECHAL et J. PETIT, 1955), ♂, 14.VI.1953 (P. MARECHAL et J. PETIT, 1957); Munster-Bilsen, ♀ (COUCKE, I.r.S.n.B.)

*Microdon rhenanus* ANDRIES n'a plus été retrouvé depuis sa description; et *Microdon latifrons* LOEW, espèce de grande taille, est limitée jusqu'à présent à l'Europe centrale.

#### BIBLIOGRAPHIE

- ANDRIES A., 1912. Zur Systematik, Biologie und Entwicklung von *Microdon* MEIGEN. *Zeit. wissensch. Zool.*, CIII, pp. 300-361.
- CERFONTAINE P., 1907. Observations sur la Larve d'un Diptère du genre *Microdon*. *Arch. Biologie*, XXIII, pp. 367-410.
- DOMSTHORPE H., 1927. The Guest of British Ants. London, 268 pp.
- GOETGHEBUER M., 1931. Les Diptères du Plateau des Hautes-Fagnes. *Bull. Ann. Soc. ent. Belg.*, 71, pp. 171-182.
- JACOBS J.C., 1901. Diptères de Belgique, Syrphidae. *Ann. Soc. ent. Belg.*, 45, pp. 324-333.
- MANEVAL H., 1937. Observations diverses. *Bull. Soc. ent. France*, XLII, p. 67.
- MARÉCHAL P., 1929. Liste d'Insectes intéressants (1928). *Lambillionea*, 3, pp. 42-44.
- MARÉCHAL P., 1931. Liste de Diptères intéressants capturés en 1930. *ibidem*, 7, pp. 103-109.
- MARÉCHAL P. 1932. Captures intéressantes de Diptères en 1931. *ibidem*, 7, pp. 141-145.
- MARÉCHAL P., 1935. Insectes intéressants récoltés par le C.E.L. *ibidem*, 3, pp. 55-58.
- MARÉCHAL P. et DARIMONT F., 1936. Idem, *ibidem*, 8 et 9, pp. 211-220.
- MARÉCHAL P. et PETIT J., 1955. Idem, *ibidem*, 1 et 3, pp. 13-19.
- MARÉCHAL P. et PETIT J., 1957. Idem, *ibidem*, 7 et 8, pp. 57-60.
- MULLER J., 1948. Liste d'Insectes intéressants capturés surtout aux environs de Visé. *Bull. Ann. Soc. ent. Belg.*, 84, pp. 137-140.
- SARLET L., 1944. *Microdon devius* L. *Le Naturaliste Amateur*, 2, p. 18.
- SÉGUY E. 1961. Diptères Syrphides de l'Europe occidentale. *Mém. Mus. nat. Hist. Nat.*, Sér. A, XXIII, 248 pp.

Institut royal  
des Sciences naturelles de Belgique,  
et Laboratoire de Zoologie générale,  
Institut Agronomique de Gembloux.