

**Bulletin et Annales
de la Société Royale d'Entomologie de Belgique**

Tome 98
Numéro 2, mars 1962

SYRPHIDAE (DIPT.) DE BELGIQUE

II. REVISION DES CHRYSTOTOXUM MEIGEN*

par **Marcel LECLERCQ**

Cette deuxième note est basée sur les données bibliographiques, l'étude des collections de l'Institut royal des Sciences naturelles de Belgique, mises à notre disposition par M. A. COLLART, de l'Institut Agronomique de Gembloux et nos récoltes personnelles.

Actuellement, la faune belge compte neuf espèces de *Chrystotoxum*; les espèces suivantes: *lineare* ZETTERSTEDT, *verralli* COLLIN et *elegans latilimbatum* COLLIN n'ont pas encore été trouvées en Belgique.

TABLEAU DICHOTOMIQUE DES CHRYSTOTOXUM

- | | |
|--|----------------------------|
| 1. Abdomen : bords latéraux des tergites noir continu. Antennes : article 3 plus court que les articles 1 + 2 (Fig. 3a) | 2 |
| — Abdomen : bords latéraux des tergites partiellement jaunes | 4 |
| 2. Abdomen pas plus large que le thorax, presque parallèle (Fig. 1a). Scutellum entièrement noir. Fémurs noirs à la base. 10-12 mm | <i>lineare</i> ZETTERSTEDT |
| — Abdomen plus large que le thorax. Scutellum jaune avec une tache médiane noir mat | 3 |
| 3. Pattes complètement jaune orange. Ailes : r4+r5 fortement courbée après le milieu. Thorax : 2 bandes longitudinales antérieures, grisâtres, assez larges; pleures avec taches jaunes bien nettes incluant en outre le bord supérieur de la sternopleure. Abdomen : Fig. 1b. 10-13,5 mm. <i>festivum</i> LINNE | |

* Référence de la première note : I. — Révision des *Nylota* MEIGEN (*Zelima* MEIGEN) (Bull. Ann. Soc. roy. Ent. Belg., 1956, 92, pp. 311-318). Nous rectifions ici des errata : p. 317, Melle, Destelbergen et Waerschoot sont situés en Flandre Orientale et non Occidentale.

- Fémurs 1 et 2 largement noirs à la base, parfois aussi le fémur 3. Ailes: r4 + r5 seulement modérément courbée après le milieu. Thorax: 2 bandes longitudinales antérieures, grises, étroites, parfois à peine visibles; pleures avec taches

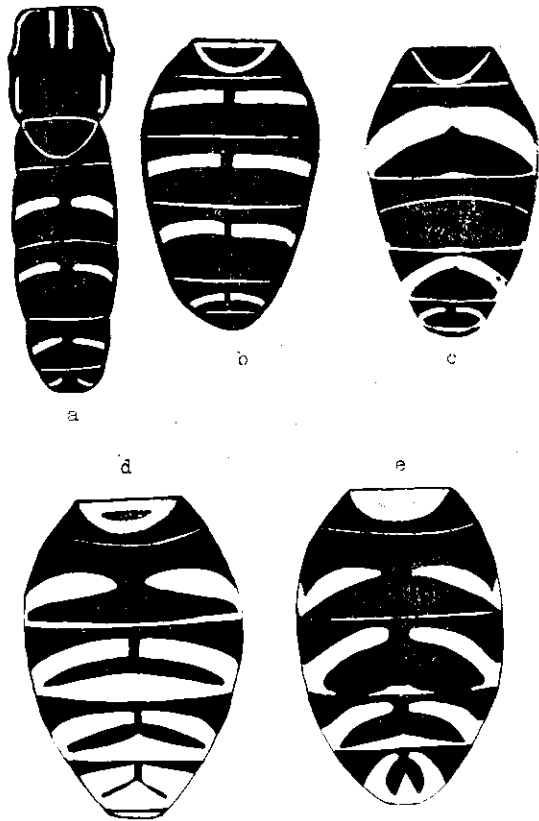


FIG. 1. — Abdomens de *Chrysotoxum*: a. *lineare* ZETT. ♂ (d'après P. SACK, 1932), b. *festivum* L. ♂, c. *bicinctum* L. ♂, d. *arcuatum* L. ♂, e. *intermedium* MEIGEN ♂

jaunes réduites, celle du bord supérieur de la sternopleure parfois absente. Abdomen semblable à *festivum*. 9-12 mm.
vernale LOEW

4. Ailes: stigma, une grande partie de la cellule R1 et partie supérieure de la cellule R3, de coloration brun chocolat. Abdomen: Fig. 1c, tergite 3 avec taches jaunes absentes ou réduites, tout au plus une bande jaune presque linéaire,

divisée ou non près de la base ; tergite 2 avec une paire de larges taches jaunes en forme d'arc seulement séparées très étroitement ou parfois reliées sur la ligne médiane ; tergite 4 avec une large bande jaune entière. Antennes : proportions

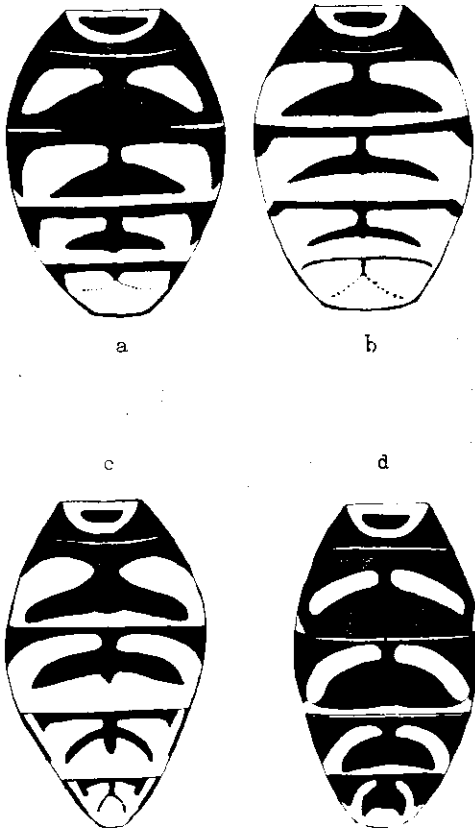


FIG. 2. — Abdomens de *Chrysotoxum* : a. *cautum* HARRIS ♂, b. *verralli* COLLIN ♂, c. *octomaculatum* CURTIS ♂, d. *elegans* LOEW ♂

des articles semblables à celles de *festivum* et *vernale*. 7-11,5 mm. *bicinctum* LINNE

— Ailes : stigma orange avec région avoisinante jaunâtre ou presque claire. Abdomen : tergites 2 à 4 avec une paire de larges taches jaunes en forme d'arc et habituellement d'autres taches jaunes. 5

5. Antennes : article 3 beaucoup plus long que les articles 1 + 2 (Fig. 3b). 6
 — Antennes : article 3 au moins légèrement plus court que les articles 1 + 2 (Fig. 3c et d). 8
6. Abdomen longuement velu ou pubescent. 7
 — Abdomen pratiquement glabre à pilosité rase (Fig. 1e); sternites noirs avec bandes et taches jaunes. Scutellum jaune transparent au milieu simulant ainsi une tache sombre, poils brun jaune ou noir brun. 10-13 mm. *intermedium* MEIGEN
7. Ailes sans tache bien marquée ou le ptérostima jaune orange. Abdomen : Fig. 1d. Scutellum largement jaune avec une tache

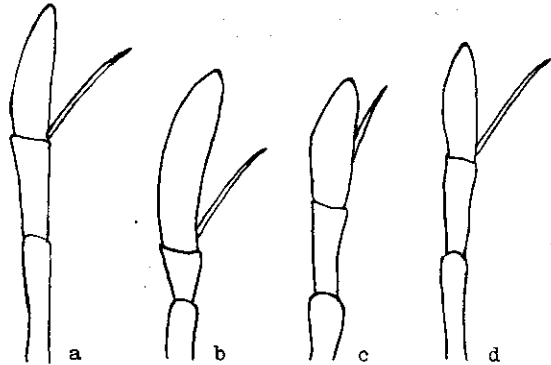


FIG. 3. — Antennes de *Chrysotoxum* : a. *festivum* L., b. *arcuatum* L., c. *cautum* HARRIS, d. *verralli* COLLIN

- médiane mat, pilosité noire et jaune. Calus pronotal jaune. 9-11 mm. *arcuatum* LINNÉ
- Ailes : tache costale brune parfois bien marquée. Scutellum jaune à la base et fortement brun sur la $\frac{1}{2}$ postérieure, pilosité épaisse noire. Abdomen avec 4 paires de bandes jaunes comme *arcuatum*, et bord postérieur des tergites étroitement jaune, manquant sur le bord postérieur du tergite 2 ou seulement marqué de jaune latéralement. Calus pronotal brun ou noir. 13-18 mm. *fasciolatum* DEGEER
8. Antennes : article 2 plus long que l'article 1 (Fig. 3c). Abdomen : Fig. 2a), pubescence longue; tergites 3 et 4 à bande transversale noire large et rectiligne. Ailes : r4 + r5 à peine coudée. ♂ : yeux cohérents sur un point ou très légèrement plus. 10-14 mm. *cautum* HARRIS

- Antennes : article 2 aussi long ou plus court que l'article 1 (Fig. 3d). Scutellum largement noirci au centre. Mésonotum à bandes médianes étroites, raccourcies, non confluentes. 9
9. Abdomen : Fig. 2b, velu. 8,5-11 mm. *verralli* COLLIN
- Abdomen dénudé 10
10. Abdomen : Fig. 2c, principalement jaune, tergite 4 et habituellement tergite 3 à bande basale noire interrompue avant la marge latérale. 9-14 mm. *octomaculatum* CURTIS
- Abdomen : Fig. 2d, principalement noir, tergites 3 et 4 à bande basale noire étendue sur la marge latérale 11
11. Abdomen : tergites 2 à 4 avec une étroite bande postérieure jaune, moins longue et linéaire sur le tergite 2 (Fig. 2d). 11-14 mm. *elegans elegans* LOEW
- Abdomen : tergites 2 à 4 avec une large bande postérieure jaune, celle du tergite 2 moins large. 12-14 mm. *elegans latilimbatum* COLLIN

LISTE DES ESPECES

1. *Chrysotoxum arcuatum* (LINNE)

Liège : Goé et Hertogenwald, ♂ ♀, 11.VIII.1892 (E. et L. COUCKE, 1892); Baraque Michel, ♀, 3.VI.1895 (COUCKE, I.r.S.n.B.), ♂, 31.V.1922 (GOETGHEBUER, I.r.S.n.B.), 19.VIII.1922 (P. MARECHAL, 1926); Forêt d'Eupen, ♀ ♀, 27.V.1956 (M. LECLERCQ); Francorchamps, ♀, 1.VI.1905 (FREDERICQ, I.r.S.n.B.), ♀, 25.VI.1917 et ♀, 12.IX.1915 (SEVERIN, I.r.S.n.B.); Malmédy, Puhon des Cuves, ♀, 22.VII.1935 (COLLART) et Chôdires, ♀, 7.VI.1950 (COLLART et COOREMAN, I.r.S.n.B.) (M. LECLERCQ, 1955b); Mont Rigi, ♀, 19.VI.1901 (FREDERICQ, I.r.S.n.B.); Hockai, ♀, 13.VIII.1917 (SEVERIN, I.r.S.n.B.), ♀ ♀, 11 et 12.VI.1925; ♀ ♀ ♀, 9, 20 et 27.VI.1932; ♂ ♀, 19.VI.1932; ♀, 18.VII.1932 (M. GOETGHEBUER, 1929 et 1931); ♀, 3.VI.1938 (COLLART, I.r.S.n.B.); 18.VII.1928 (P. MARECHAL, 1929); Xhoffrai, ♀, 10.VI.1936 (GOETGHEBUER, I.r.S.n.B.); Stavelot, 3.IX.1930 (P. MARECHAL, 1931).

Luxembourg : Houffalize, ♀, 6.VIII.1896 et Botassart, ♀ (CANDEZE, I.r.S.n.B.); Chiny sur Semois, ♀, 17.VIII.1945 (GOETGHEBUER, I.r.S.n.B.); Forêt de St. Hubert, Fourneau St. Michel, ♀, 14.V.1961 (I. A. Gx.).

Namur : vallée de l'Hermeton, ♂, 17.VI.1898 (J. JACOBS, 1901); Oignies, 3 ♂, 16.V.1947 (COLLART, I.r.S.n.B.).

Anvers: Kalmthout, VII (J. JACOBS, 1901).

Brabant: Uccle (F. MEUNIER, 1897-1898); Tervueren, ♂, VI.1904, La Cambre, ♂, VIII.1900 et Boitsfort, ♂, VII.1902 (GUILLAUME, I.r.S.n.B.).

2. *Chrysotoxum bicinctum* (LINNE)

Liège: Sarolay, ♂, 21.V.1895 (CANDEZE, I.r.S.n.B.); Bombaye, ♂, 25.VI.1916 (I.r.S.n.B.); Hermalle, ♀, 27.VI.1892 (COUCKE, I.r.S.n.B.); Loën, ♀, 8.VII.1928 (LERUTH, I.r.S.n.B.); Visé et Sy (P. MARECHAL, 1926); Sy, ♂, 24.VI.1933 (GOETGHEBUER, I.r.S.n.B.); Beyne-Heusay, ♂, 22.VI.1937, ♀, 10.VI.1939 et ♀, 16.VII.1937; Dalhem, ♀♀ butinant *Heracleum sphondylium*, 9.VIII.1942 (M. LECLERCQ, 1944); Jupille, ♀, 9.VII.1941, ♀, 18.VI.1959 (I. A. Gx.); Nonceveux, ♂, 7.VII.1947 (GOETGHEBUER, I.r.S.n.B.); Nomont (Esneux, 6.VII.1924 (P. MARECHAL, 1924); Marchin-Barse, 3 ♂ et 1 ♀, 25.VII.1936 (COLLART, I.r.S.n.B.); Hockai, ♂ (COUCKE, I.r.S.n.B.); ♀, 12.VIII.1917 (SEVERIN, I.r.S.n.B.); ♀, 7.VII.1927 (M. GOETGHEBUER, 1931); Francorchamps, ♀, 5.VIII.1916, ♀, 25.VI.1917 (SEVERIN, I.r.S.n.B.); vallée de la Warche, ♂♀, 2.VIII.1936 (I.r.S.n.B.).

Luxembourg: Laroche, ♀, 30.VII.1892 (GUILLAUME, I.r.S.n.B.); Botassart, ♀ et Houffalize, ♀, 15.VII.1890 (CANDEZE, I.r.S.n.B.); Engelberg et Bande, 2 ♀, 26.VII.1891 (idem); environs d'Izel-sur-Semois, ♀, 26.VII.1891 (idem); Waha, ♀, 11.VII.1931 (LERUTH, I.r.S.n.B.); Wellin, ♀, 11.VII.1935 (GOETGHEBUER, I.r.S.n.B.); St. Hubert, ♀, 8.VIII.1925, ♀, 19.VIII.1939 (idem); Corbion-sur-Semois, 2 ♀, 9.VIII.1923 (idem); Virton, ♀, 1.VI.1923 (idem); Chiny, ♀, 25-30.VII.1938 (idem); Lamorteau, 2 ♀, 8.VII.1913 (idem).

Namur: Bauche, 2 ♀, VIII.1905, 3 ♀, VII.1906 (GUILLAUME, I.r.S.n.B.), ♀, 9.VI.1945 (FRENNET, I.r.S.n.B.); Roly, ♂, 4.VIII.1936 (GOETGHEBUER, I.r.S.n.B.).

Hainaut: Houssière, ♀, 13.VII.1892 (J. JACOBS, 1901).

Flandre orientale: Moorsel, ♂, 4.VII.1886 (COUCKE, I.r.S.n.B.); ♂, 23.VI.1927 (BALL, I.r.S.n.B.); Melle, ♀, 20.VIII.1922, 2 ♀, 30.VII.1936 (GOETGHEBUER, 1943).

Anvers: Postel, ♂, 25.VIII.1922 (SEVERIN, I.r.S.n.B.).

Brabant: Stockel, ♂, 25.IX.1891 (COUCKE, I.r.S.n.B.); Boits-

fort, ♀, 17.VII.1883 (idem); Tervueren, ♀, 8.VII.1904 (GUILLIAUME, I.r.S.n.B.); Uccle (F. MEUNIER, 1897-1898); La Hulpe, ♀♀, 1 et 15.VII.1880 (J. JACOBS, 1901); Beersel, ♀, VI (idem); Marensart, ♀, 9.VIII.1942 (MARLIER, I.r.S.n.B.); Villers-la-Ville, ♀, 14.VII.1925 (GOETGHEBUER, I.r.S.n.B.).

3. *Chrysotoxum cautum* (HARRIS)

Liège: Fléron, ♂, 16.V.1894 (COUCKE, I.r.S.n.B.), 3 ♀, 27.V.1895 (CANDEZE, I.r.S.n.B.), ♀, 16.V.1943 (M. LECLERCQ); Liège: Aguesse, ♀, 3.IV.1892 (CANDEZE, I.r.S.n.B.); Beyne-Heusay, ♂♂ et ♀♀, s'entrecontrant surtout en mai, du 20.IV au 15.VIII, le long des haies ou butinant *Berberis aquifolium* et *Crataegus monogyna* (M. LECLERCQ, 1944); Jupille, ♀, 13.VI.1896 (COUCKE, I.r.S.n.B.), ♂, 20.V.1934, ♀, 24.VI.1938 et ♀, 4.VI.1941 (COLLART, I.r.S.n.B.), ♂, 6.V.1959 et ♀, 1.VI.1959 (I. A. Gx.); Chaudfontaine, 12.VI (P. MARECHAL, 1926); Visé, ♀, 19.VI.1940 (MULLER, I.r.S.n.B.), 7.VI butinant *Chaerophyllum tremulum* (P. MARECHAL, 1926); Blegny, ♀, VI.1937 (MULLER, I.r.S.n.B.); Dalhem, 3 ♂, VI.1914 (idem); Hermalle-sous-Argenteau, ♂, 7.VI.1936 (COLLART, I.r.S.n.B.); Cheratte, ♀, 10.V.1942 (M. LECLERCQ); Embourg, ♂, 25.V.1895 (CANDEZE, I.r.S.n.B.); Hamoir, ♂♀, 18.V (idem); Sy, ♀, 24.VI.1933 (GOETGHEBUER, I.r.S.n.B.); La Vecquée, ♂, 24.VI.1917 (idem); Comblain-au-Pont, ♂, 14.V.1931 (LERUTH, I.r.S.n.B.); Malmédy, ♂, 26.VI.1935 (COLLART, I.r.S.n.B.); Clavier, ♂, 17.V.1959 (I. A. Gx.); Braives, ♀ butinant *Heraclium sphondylium*, 25.V.1961 (I. A. Gx.); Esneux, ♀, 8.VI.1941 (M. LECLERCQ); Martinrive, ♀, 20.VI.1961 (I. A. Gx.).

Luxembourg: Virton, ♂♀, VII.1904 (GUILLIAUME, I.r.S.n.B.), ♀, 24.VI.1934 (GOETGHEBUER, I.r.S.n.B.); Torgny, ♀, VI.1961 (I. A. Gx.), ♂ (SEVERIN, I.r.S.n.B.); marais de Vance, ♀, 9.VI.1919 (idem); Wellin, 3 ♀, 9-11.VII.1935 (GOETGHEBUER, I.r.S.n.B.); Chiny, ♀, 25.VII.1938 (idem); Lamorteau, ♀, 8.VII.1913 (idem); Bouillon-Annevoie, ♂, 1.VI.1936 (GILTAY, I.r.S.n.B.) et VI (J. JACOBS, 1901); Arlon, ♀, 12.V.1894 (J. JACOBS, 1901, sous le nom de *sylvanum* F.); Weris, ♀, 6.VI.1938 (P. MARECHAL, 1946); Le Hérrou, ♂, 23.V.1937.

Namur: Rochefort, ♂♀, 5.VI.1904 (GUILLIAUME, I.r.S.n.B.); Dolsche, ♂♀, 3.VIII.1931 (GOETGHEBUER, I.r.S.n.B.); Han-sur-

Lesse, ♀, 9.VII.1896 (COUCKE, I.r.S.n.B.); Anseremme, ♀, VI.1913 (JACOBS, I.r.S.n.B.); Gesves, ♂ butinant *Heracleum sphondylium*, 22.V.1961 (I. A. Gx.); Sources du Néblon, 2 ♀, 12.VI.1960 (I. A. Gx.); Sauvenière, ♀, 22.V.1961 (I. A. Gx.).

Hainaut: Strée, ♂ ♀, 24.V.1894 (COUCKE, I.r.S.n.B.); Slenrioux, ♂, 3.V.1894 (idem); Nismes, Roche à l'Homme, ♂, 22.V.1937 (DELVIGNE, I.r.S.n.B.).

Anvers: Kalmhout, ♀, 1905 (GUILLIAUME, I.r.S.n.B.); Kapellenbosch, ♀, I.VI.1945 (OVERLAET, I.r.S.n.B.).

Limbouurg: Tongres, ♀, 4.V.1960 (I. A. Gx.).

Brabant: Ixelles, ♂ ♀, VI.1892 (COUCKE, I.r.S.n.B.); Eschenbeek (Hal), ♂, 25.VI.1892; Forêt de Soignes (J. JACOBS, 1901); Beersel, ♂, 18.V.1894 (JACOBS, I.r.S.n.B.); Uccle, ♂, V, 3 ♀, 7.VI (idem), ♀, 5.VI.1915 (LESTAGE, I.r.S.n.B.); Archennes, ♂, 30.V.1920 (I.r.S.n.B.); Watermael, ♂, 23.IV.1953 (LAMBOTTE, I.r.S.n.B.); Boitsfort, ♀, VII.1902 (GUILLIAUME, I.r.S.n.B.); Meysse, ♀, 19.V.1918 (SEVERIN, I.r.S.n.B.); Ophlain, ♀, 3.VI.1896 (I.r.S.n.B.); Auderghem, ♀, 11.VI.1951 (COLLART, I.r.S.n.B.).

4. *Chrysotoxum elegans* (LOEW)

Liège: Sy, ♀, 13.VIII.1929 (I.r.S.n.B.); Quareux, ♀, 9.VIII.1905 (FREDERICQ, I.r.S.n.B.); Verlaine, ♀, 15.IX.1931 (LERUTH, I.r.S.n.B.); Comblain-au-Pont, ♀, 13.V.1942 (I.r.S.n.B.).

Luxembourg: Botassart, ♂, 31.V.1894 (COUCKE, I.r.S.n.B.); Wellin, ♂, 9-II.VIII.1935 (GOETGHEBUER, I.r.S.n.B.); Ozo (Izier), ♀, 27.VIII.1961 (I. A. Gx.).

Namur: Bauche, ♀, VIII.1905 (GUILLIAUME, I.r.S.n.B.); Hastière, ♀, V.1904 (idem).

Hainaut: Strée, ♂, 4.VI.1892 (COUCKE, I.r.S.n.B.).

Anvers: Moll, ♂, 10.V.1900 (SEVERIN, I.r.S.n.B.).

Limbouurg: Zutendaal, ♂, 17.VI.1919 (GOETGHEBUER, I.r.S.n.B.).

Brabant: citée par J. JACOBS (1901) de Cérroux-Mousty, mais il s'agit en réalité de *Chrysotoxum festivum* L.

5. *Chrysotoxum fasciolatum* (DEGEER)

Namur: Walcourt, VI et Pry, VI (J.C.H. DE MEIJERE, 1900); Malonne, ♀, 3.VI. I.r.S.n.B.).

Luxembourg: Botassart, VII (J. JACOBS, 1901).

2 ♂. VI (idem); Braine l'Alleud, ♀, 21.VIII.1895 (idem); Céroux Mousty, ♂, 5.VI.1901 (JACOBS, I.r.S.n.B.); La Hulpe, 3 ♀, 3.IX.1919 (idem); Haren (CANDEZE, I.r.S.n.B.); Grasdelle (Petite Espinette), ♂, 13.VI.1915 (SEVERIN, I.r.S.n.B.); Haecht, ♂, 5.VII.1928 (BALL, I.r.S.n.B.); Villers-la-Ville, ♀, 14.VIII.1925 (GOETGHEBUER, I.r.S.n.B.); Beersel, ♀, 20.VII.1943 (I.r.S.n.B.); Ohain, ♀, 28.VIII.1942 (MARLIER, I.r.S.n.B.); Rouge Cloître, ♀, 5.V.1943 (idem).

7. *Chrysotoxum intermedium* (MEIGEN)

Liège: Borchène, VII (J. JACOBS, 1901); Hestreux, ♂, 11.VII.1901 (JACOBS, I.r.S.n.B.).

Hainaut: Courcelles, ♂, 11.VII.1901 (JACOBS, I.r.S.n.B.).

Luxembourg: Izel-sur-Semois, ♀, 11.VII.1901 (JACOBS, I.r.S.n.B.).

Brabant: Tervueren, VI (J. JACOBS, 1901).

8. *Chrysotoxum octomaculatum* (CURTIS)

Liège: Hockai, ♀ (COUCKE, I.r.S.n.B.) et J. JACOBS, 1901; Esneux, 28.VIII.1929 (P. MARECHAL, 1930); colline de Spineux (Verlaine-Tohogne), 2 ♀, 23.VIII.1948 (P. MARECHAL, 1949).

Anvers: Kalmhout, ♀, VI.1905 (GUILLIAUME, I.r.S.n.B.).

Limbourg: Lanaeken, ♀, 9.IX.1941 (P. MARECHAL, 1946); Zonhoven, ♀, 25.V.1959 (M. LECLERCQ).

Brabant: Céroux-Mousty, ♀, 5.VII.1901 (JACOBS, I.r.S.n.B.).

9. *Chrysotoxum vernale* (LOEW)

Liège: Modave, ♂, 6.VI.1892 (I.r.S.n.B.); Hamoir, ♂ (I.r.S.n.B.); Martinrive, 3 ♀, 28.V.1930; Méry, ♀, 22.VI.1937 (P. MARECHAL et J. PETIT, 1960).

Luxembourg: Botassart, VI (J. JACOBS, 1901).

Namur: Bauche, ♀, 13.VI.1880 (DONCKIER, I.r.S.n.B.); Hastière, ♀, V.1904 (GUILLIAUME, I.r.S.n.B.); Han-sur-Lesse, 23.VI.1956 (P. MARECHAL et J. PETIT, 1960).

Anvers: Postel, ♂, V.1877 (I.r.S.n.B.); Kalmhout, ♀, VI.1905 (GUILLIAUME, I.r.S.n.B.); Heide, ♀, 17.V.1919 (GOETGHEBUER, I.r.S.n.B.); Hoogstraeten, ♀, 16.VI.1918 (SEVERIN, I.r.S.n.B.).

Limbourg: Zutendaal, ♀, 12.V.1923 (GOETGHEBUER, I.r.S.n.B.).

Brabant: La Hulpe (J. JACOBS, 1878); Bueken, VII (J. JACOBS, 1901).

Nous n'avons pas pu retrouver les espèces citées par JACOBS pour vérification.

6. *Chrysotoxum festivum* (LINNÉ)

Liège: Colonster, ♀, 8.VIII.1892 (COUCKE, I.r.S.n.B.); La Gileppe, ♂, 2.VII.1895 (idem), ♂, 3.VII.1906 (FREDERICQ, I.r.S.n.B.); Modave, ♀, 6.VIII.1924 (GOETGHEBUER, I.r.S.n.B.); Loën, 9.VIII.1925 (P. MARECHAL, 1926); Comblain-au-Pont, ♀, 3.V.1928 (LERUTH, I.r.S.n.B.); Marchin-Barse, 2 ♀, 25.VII.1936 (COLLART, I.r.S.n.B.); Ayeneux, ♀, 15.VIII.1941; Dalhem, ♀ butinant *Heracleum sphondylium*, 9.VIII.1942 (M. LECLERCQ, 1944).

Luxembourg: Botassart, ♂♀, 30.V.1894 (COUCKE, I.r.S.n.B.); Virton, ♀, 20.VIII.1902 (GUILLIAUME, I.r.S.n.B.), ♀, 19.VII.1925 (GOETGHEBUER, I.r.S.n.B.); Wellin, 3 ♂, 9-11.VII.1935 (idem); Torgny, ♂, 5.VII.1944, 2 ♂, 15.VII.1949 (idem); Marche, ♂, 27.VI.1924 (idem); Harnoncourt, 2 ♀, 20.VII.1925 (idem); Chiny, ♀, 17.VI.1933 (idem); Lamorteau, ♀, 8.VII.1913 (idem).

Namur: Dinant, ♂, 9.VII.1894 (COUCKE, I.r.S.n.B.); Vogenée, 2 ♂♀, 10.VI.1894 (idem); Walcourt, ♂, 10.VI.1894 (idem); Hermeton, ♀, 17.VI.1888 (idem); Couvin, ♂, VI.1902 (GUILLIAUME, I.r.S.n.B.); Gedinne, 2 ♀, VIII.1900 (idem); Bauche, ♀, VIII.1905 (idem); Eprave, 2 ♀, 26.VII.1895 (CANDEZE, I.r.S.n.B.); Falaën, ♀, 9.IX.1916 (TONNOIR, I.r.S.n.B.); ♀, 9.VIII.1922 (GOETGHEBUER, I.r.S.n.B.); Dolsche, ♀, 2.VIII.1936 (idem); Andenne, ♀, 10.VIII.1920 (idem); Houyet, 2 ♂, 14.VII.1937 (COLLART, I.r.S.n.B.).

Hainaut: Ghlin, ♂, VI.1905 (GUILLIAUME, I.r.S.n.B.).

Flandre Orientale: Destelbergen (M. GOETGHEBUER, 1943).

Anvers: Brasschaet, ♀, 25.VI.1895 (COUCKE, I.r.S.n.B.); Heide, ♀, 6.VII.1924 (GOETGHEBUER, I.r.S.n.B.); Poederlé, ♀, 26.VII.1918 (SEVERIN, I.r.S.n.B.).

Limbourg: Genck, ♀, 10.VII.1897 (I.r.S.n.B.), 2 ♀, 3.VIII.1932 (GOETGHEBUER, I.r.S.n.B.); Lommel, ♀, 30.VII.1913 (I.r.S.n.B.), ♂, 5.VI.1961 et ♀, 15.VI.1961 (MATHOT, I. A. Gx.).

Brabant: Uccle, Groenendael, Forest (F. MEUNIER, 1897-1898); Boitsfort, 9 ♀♂, VII.1902 (GUILLIAUME, I.r.S.n.B.); La Cambre,

♀, 8.V.1960 (M. LECLERCQ); Munster-Bilzen, ♀, 14.VI.1891 (CANDEZE, I.r.S.n.B.).

INDEX BIBLIOGRAPHIQUE

- COE, R.I., 1953, *Handbooks for the Identification of British Insects* (Roy. ent. Soc. London, X, I, 98 p.).
- COUCKE, E. et L., 1892, *Rapport d'une Excursion diptérologique dans la partie Belge de l'Hertogenwald comprise entre Goé, la Baraque Michel et Eupen* (Ann. Soc. ent. Belg., 36, pp. 462-466 et 467-469).
- DE MEIJERE, J.C.H., 1900, *Matériaux pour l'Etude des Diptères de Belgique* (ibidem, 44, pp. 37-46).
- GOETGHEBUER, M., 1929, *Allocution présidentielle : la Flore et la Faune des Hautes-Fagnes* (Bull. Ann. Soc. ent. Belg., 69, pp. 17-29).
- GOETGHEBUER, M., 1931, *Les Diptères du Plateau des Hautes-Fagnes* (ibidem, 71, pp. 171-182).
- GOETGHEBUER, 1943, *Faunule diptérologique des Bois en Flandre* (Biol. Jaarboek, 10, pp. 56-70).
- JACOBS, J.C., 1878, *Communication* (Ann. Soc. ent. Belg., 21, C.R., p. CXI.VI).
- JACOBS, 1901, *Diptères de Belgique, Syrphidae* (ibidem, 45, 324-333).
- LECLERCQ, M., 1944, *Note sur les Diptères des environs de Liège (deuxième série)* (Bull. Soc. roy. Sci. Liège, 1, pp. 34-44).
- LECLERCQ, M., 1955a, *Catalogue des Syrphidae (Dipt.) de Belgique* (Bull. Ann. Soc. Ent. Belg., 91, pp. 171-186).
- LECLERCQ, M., 1955b, *Notes sur la Faune des Hautes-Fagnes en Belgique, XXIV, Syrphidae (Diptera)* (Mém. Soc. roy. Ent. Belg., 27, pp. 343-360).
- MARECHAL, P., 1924, *Captures intéressantes de Diptères* (Rev. mens. Soc. ent. Namuroise, 12, pp. 71-72).
- MARECHAL, P., 1926, *Diptères intéressants capturés en 1925* (Lambillionnea, 4, pp. 29-31).
- MARECHAL, P., 1929, *Liste d'Insectes intéressants (1928)* (ibidem, 3, pp. 42-44).
- MARECHAL, P., 1930, *Liste d'Insecte intéressants (1929)* (ibidem, 2, pp. 24-27).
- MARECHAL, P., 1931, *Liste de Diptères intéressants capturés en 1930* (ibidem, 7, pp. 103-109).
- MARECHAL, P., 1946, *Insectes intéressants récoltés par le C.E.L.* (ibidem, 2 et 3, pp. 31-32).
- MARECHAL, P. et PETIT, J., 1960, *idem.* (ibidem, 3 et 4, pp. 29-33).
- MEUNIER, F., 1897-1898, *Les chasses diptérologiques aux environs de Bruxelles (deuxième partie)* (Ann. Soc. scientif. Bruxelles, XXII, pp. 313-322).
- SEGUY, E., 1961, *Diptères Syrphides de l'Europe Occidentale* (Mém. Mus. nat. Hist. nat., Sér. A, XXIII, pp. 1-248).
- TONNOIR, A., 1921, *Communication* (Bull. Soc. ent. Belg., III, pp. 21-22).

Contribution de l'Institut royal
des Sciences naturelles de Belgique
et du Laboratoire de Zoologie Générale,
Institut Agronomique de Gembloux.