

# ANNALS

DE

PARASITOLOGIE  
HUMAINE ET COMPAREE

EXTRAIT

*TABANIDÆ (DIPT.) DE FRANCE, VI*

Par Marcel LECLERCQ

(Tome XXXIV, N° 4, 1959)

MASSON & C<sup>o</sup>, EDITEURS,  
120. BOULEVARD ST-GERMAIN, PARIS

## TABANIDÆ (DIPT.) DE FRANCE, VI

Par Marcel LECLERCQ

Cette note est le premier supplément à notre « RÉVISION SYSTÉMATIQUE ET BIOGÉOGRAPHIQUE DES *Tabanidæ* (Dipt.) DE FRANCE » (Leclercq, 1957) et notre sixième contribution à l'étude des *Tabanidæ* français (Leclercq, 1955, 1956 ; Harant et Leclercq, 1955).

Elle cite une variété nouvelle pour la faune française : *Theriopectes nemoralis ruficornis* Surcouf. Quelques progrès dans la systématique et la nomenclature sont introduits. Nous donnons aussi la liste de nos récentes récoltes dans les départements suivants : Vaucluse, Cantal, Bouches-du-Rhône, Hautes-Pyrénées, Haute-Savoie, Lozère et Meuse ; quelques compléments d'information provenant des collections du Muséum de Paris, du D<sup>r</sup> J. Villeneuve et de notre ami J. Bigot, sont en outre ajoutés. Ces nouvelles données modifient le bilan des espèces trouvées jusqu'à présent dans chaque département.

### Sous-Famille TABANINÆ : *Tabanini*

Les « *Tabanus* » français doivent être divisés en six genres : *Tabanus*, *Dasyrhamphis*, *Theriopectes*, *Efflatounanus*, *Hybomitra* et *Atylotus*.

*Efflatounanus* Philip : type du genre : *Tabanus alexandrinus* Wiedemann.

Voici les caractères permettant de séparer *Efflatounanus* de *Theriopectes* :

- Article 3 des antennes à saillie obtuse ou seulement arrondie au bord supérieur. Basicosta avec des soies. Yeux avec des bandes colorées quand le taon est en vie . . . . . *Theriopectes*.
- Basicosta nu. Yeux sans bande colorée quand le taon est en vie . . . . . *Efflatounanus*.

### Tableau dichotomique des *Tabanus* ♀♀

Dans ce tableau, il y a lieu de remplacer certaines parties du texte (Leclercq, 1957, p. 316 et 317) par les suivantes :

12. Abdomen rougeâtre sur les côtés des trois premiers tergites. Premiers sternites brun jaune ou bien ventre entièrement gris foncé avec pruinose jaune verdâtre. Callosité frontale inférieure reliée par un trait avec la callosité frontale médiane qui est plus ou moins fusiforme. Bande frontale 4 à 5 fois aussi haute que large à la base. Antennes d'un brun rouge. Palpes plus épais, gris brunâtre clair à poils blanchâtres et noirs ..  
..... *miki*
- Abdomen allongé, noir mat, avec 3 rangées longitudinales de taches blanc grisâtre. Ventre entièrement gris noirâtre. Callosité frontale médiane se réduisant graduellement. Bande frontale 5 à 6 fois aussi haute que large à la base, à bords presque parallèles. Antennes noires ou bien articles 1 et 2 jaunâtres, article 3 rougeâtre avec style noirâtre. A la base des antennes, il y a une bande transversale sombre. Palpes longs et étroits, blanc jaunâtre, à poils concolores mélangés à des poils noirs ..  
..... *regularis*.
- Abdomen paraissant plus rougeâtre. Pattes entièrement rouge jaune, seulement les fémurs partiellement gris. Antennes entièrement rouge jaune. Callosité frontale médiane paraissant isolée ..  
..... *bromius flavofemoratus*.

#### Tableau dichotomique des *Theriopectes* ♀♀

Nous partageons l'opinion de Olsoufieff (1937) en ce qui concerne la synonymie de *Theriopectes abazus* Rigot = *Hybomitra rupium* Brauer, ce dernier n'étant pas un *Hybomitra*, mais bien un *Theriopectes*.

Dans le tableau dichotomique des *Theriopectes* ♂♂, *T. abazus* se place au n° 1 (p. 318, *loc. cit.*) :

- Pattes uniformément brunes, sauf l'articulation apicale des fémurs qui est claire ; parfois les tibias antérieurs sont éclaircis. Abdomen avec 3 rangées de taches blanchâtres, ventre gris. Bord postoculaire supérieur avec une longue frange de poils châtain. Yeux avec 2 bandes ..  
..... *abazus*.

#### Tableau dichotomique des *Theriopectes* ♀♀

Dans ce tableau, *Theriopectes abazus* se place au n° 3 (p. 320, *loc. cit.*), entre le groupe *erberi* et le groupe *quatuornotatus* :

- Callosité frontale basale prolongée par une ligne longitudinale. Abdomen large, noir, avec 3 rangées de taches grises. Ventre

noir gris. Palpes jaune brun, article terminal fortement renflé à la base, ovale, épaisse pilosité noire. Yeux avec une bande rudimentaire ..... *abazus*.

Au n° 6, se place le *Theriopectes nemoralis ruficornis*, nouvelle variété pour la France. Nous profitons de cette ajoute pour compléter aussi les caractères différentiels entre *bifarius* et *lunatus* :

- Triangle frontal jaune gris ; en outre, un trait transverse noir à la base des antennes. Palpes minces. Yeux avec 3 bandes. Antennes noir foncé ..... *nemoralis*.
- Antennes rouge jaune luisant ..... *nemoralis ruficornis*.
- 7. Papes longs (4 fois plus longs que larges), à peine coudés, à extrémité obtuse. Bande frontale fortement élargie au vertex. Callosité frontale inférieure claire. Triangle frontal gris jaune. Abdomen noir avec pruinose jaunâtre, sans tache rouge jaune latérale ..... *bifarius*.
- Palpes courts (3 fois plus longs que larges), très arqués, à extrémité pointue. Bande frontale à bords presque parallèles, à peine élargie au vertex. Callosité frontale inférieure noire. Triangle frontal à reflet brillant, souvent traversé à la base par une bande plus sombre. Abdomen noirâtre brunâtre avec taches rouge jaunâtre sur les côtés des 3 premiers segments .... *Innatus*.

#### Tableau dichotomique des *Hybomitra* ♀♀ (voir planche 1)

Les femelles des espèces du genre *Hybomitra* sont variables et la difficulté de leur détermination nous a incité à établir une nouvelle table dichotomique illustrée des schémas de la bande frontale et des palpes, reproduits en partie d'après Olsoufieff (1937). Dans notre tableau, il faut commencer au n° 5 (p. 324, *loc. cit.*) :

- 5. Bande frontale 2 1/2 fois aussi haute que large à la base. Tubercule ocellaire très développé. Yeux à 3 bandes pourpres. Palpes blanc jaunâtre clair à poils blancs. Corps noir ; abdomen à 3 séries de taches longitudinales blanchâtres, celles du 2° tergite sont les plus développées ..... *lateralis*.
- Bande frontale de 3 à 3 1/2 fois aussi haute que large à la base. Abdomen noir brillant avec le bord postérieur des tergites liseré de blanc, formant parfois un triangle médian ; tergites 1 et 2 avec taches latérales brun châtain. Ventre gris noir avec le bord postérieur des sternites liseré de blanc, sternite 2 avec le plus souvent des taches latérales brun châtain. Palpes minces, étroits, bruns. Yeux avec 3 bandes pourpres. . . *borealis*.

- Bande frontale plus de 4 fois aussi haute que large à la base ..... 6.
- 6. Bande frontale très rétrécie vers le bas, étroite, 5 à 6 fois aussi haute que large à la base ..... 7.
- Bande frontale seulement légèrement rétrécie vers le bas, 4 à 4 1/2 fois aussi haute que large à la base. Dernier article des palpes allongé, à peine épaissi ..... 9.
- 7. Tergites abdominaux avec latéralement de nombreux poils noirs entremêlés ..... 8.
- Tergites abdominaux avec latéralement des poils d'un jaune or, rarement entremêlés de quelques poils noirs. Dernier article des palpes plus uniformément épaissi et allongé, à plus grande épaisseur vers le 1/3 basal de la longueur .... *distinguenda*.
- 8. Bande frontale très étroite, 5 1/2 à 6 fois aussi haute que large à la base. Calus préalaire en règle générale jaune brun. La bande médiane abdominale noire correspond à 1/4-1/5 de la largeur du tergite. Tibias postérieurs jaunes avec extrémité brune. Dernier article des palpes allongé, plus pointu et étroit dans la moitié terminale, à plus grande épaisseur vers le 1/3 basal de la longueur ..... *solstitialis*.
- Bande frontale un peu plus large, 4 1/2 à 5 fois aussi haute que large à la base. Calus préalaire en règle générale noir. La bande médiane abdominale correspond au moins au 1/3 de la largeur du tergite. Tibias postérieurs bruns, la moitié de l'extrémité distale est noire. Dernier article des palpes très renflé et relativement court, à plus grande épaisseur vers la mi-hauteur. Côtés dorsaux de l'abdomen en grande partie jaune rougeâtre ou brun roux ..... *tropica*.
- Côtés dorsaux de l'abdomen estompés de brun rougeâtre vers la base. Tibias II avec de longs poils serrés *tropica bisignata*.
- 9. Troisième article des antennes allongé et graduellement élargi vers la base, à dent supérieure obtuse très large et peu élevée, peu marquée, noire, avec parfois fond rougeâtre brun. Yeux avec 3 bandes. Abdomen : taches latérales sur les tergites 2 et 3 rouge jaune ; ventre rouge jaune avec une tache noire carrée sur le sternite 2, parfois en outre une tache noire sur les sternites 3 et 4, les 3 derniers sternites sont noirâtres, 12-18 mm. .... *montana*.
- Antennes noires marquées de rouge, quoique le fond reste noir. Yeux avec 3 bandes. Abdomen plutôt ressemblant à celui de

- T. bromius* ; taches latérales des tergites 2 et 3 jaune grisâtre. Ventre uniformément gris foncé. 12-14 mm., un seul exemplaire de 16 mm. .... *montana alpicola*.
- Troisième article des antennes relativement plus court et brusquement élargi à la base, à dent supérieure obtuse très prononcée, rouge jaune ..... *fulvicornis*.

#### Liste des récoltes

1. *Pangonius micans* MEIGEN. — *Bouches-du-Rhône* : Le Jai, ♀, 9-6-1956 (BIGOT). Cette espèce n'avait pas encore été signalée dans ce département.
2. *Chrysops caecutiens* LINNÉ. — *Vaucluse* : Lourmarin, ♀, 20-8-1957 (BIGOT). *Cantal* : Loubinet, ♀, 7-7-1957.
3. *Chrysops caecutiens meridionalis* STROBL. — *Vaucluse* : Bedoin, 296 m., ♀, 8-7-1958.
4. *Chrysops pictus pictus* MEIGEN. — *Cantal* : Loubinet, ♀, 7-7-1957. *Meuse* : Dun, ♀, 10-7-1958.
5. *Chrysops pictus quadratus* MEIGEN. — *Corse* : Cattone, ♀, 20-6 (VILLENEUVE).
6. *Haematopota bigoti monspellensis* VILLENEUVE. — *Bouches-du-Rhône* : Albaron, 2 ♀, 8-7-1958 ; Petite-Camargue, Psalmody, 19 ♀, 7-7-1958 ; La Tour-du-Valat, 2 ♀, 12-5-1957 (BIGOT).
7. *Haematopota crassicornis* WAHLBERG. — *Hautes-Pyrénées* : Soulor, ♀, 26-7-1957. *Cantal* : Loubinet, ♀, 7-7-1957.
8. *Haematopota grandis* MACQUART. — *Bouches-du-Rhône* : Petite-Camargue, Psalmody, 3 ♀, 9-7-1958 ; Albaron, ♀, 8-7-1958.
9. *Haematopota italica* MEIGEN. — *Haute-Savoie* : Annecy, 800-1.000 m., ♀, 7-8-1955.
10. *Haematopota lambi* VILLENEUVE. — *Vaucluse* : Bedoin, 296 m., 2 ♀, 8-7-1958.
11. *Haematopota pluvialis* LINNÉ. — *Bouches-du-Rhône* : Petite-Camargue, Psalmody, 2 ♀, 7-7-1956. *Vaucluse* : Bedoin, 296 m., ♀, 8-7-1958. *Cantal* : Loubinet, ♀, 7-7-1957. *Hautes-Pyrénées* : Eaux-Bonnes et Gabas, ♀♀, 26-7-1957. *Meuse* : Dun, ♀, 10-7-1958.
12. *Haematopota pluvialis hispanica* SZILADY. — *Bouches-du-Rhône* : Petite-Camargue, Psalmody, ♀, 7-7-1958. *Vaucluse* : Bedoin, 296 m., ♀, 8-7-1958. *Hautes-Pyrénées* : Soulor, 2 ♀, 26-7-1957.
13. *Heptatoma pellucens* FABRICIUS. — *Vaucluse* : Lourmarin, ♀, 20-8-1957 (BIGOT).
14. *Tabanus apricus* MEIGEN. — *Hautes-Pyrénées* : Gabas, ♀, 26-7-1957. *Vaucluse* : Mont-Ventoux, 1.400 m., 5 ♀, 24-7-1957 (BIGOT).

15. *Tabanus autumnalis* LINNÉ. — *Corse* : Bastia (VILLENEUVE). *Bouches-du-Rhône* : Petite-Camargue, Psalmody, ♀, 7-7-1958 ; Albaron et Sylveréal, ♀♀, 8-7-1957 ; La Tour-du-Valat, 2 ♂, 17-4-1957, ♀, 22-5-1957, ♀, 12-7-1957, ♀, 24-8-1957, ♀, 9-9-1956, ♀, 23-9-1957 (BIGOT).

16. *Tabanus bromius* LINNÉ. — *Bouches-du-Rhône* : Albaron, 10 ♀, 8-7-1958 ; Petite-Camargue, Psalmody, 29 ♀, 8-7-1958. *Vaucluse* : Bedoin, 296 m., 6 ♀, 8-7-1958. *Hautes-Pyrénées* : Soulor, 3 ♀, 26-7-1957 ; Eaux-Bonnes, 25 ♀, 26-7-1957 ; Gabas, 13 ♀, 26-7-1957. *Cantal* : Loubinet, 5 ♀, 7-7-1957. *Lozère* : Mende, ♂, 6 ♀, 27-7-1957. *Meuse* : Dun, 3 ♀, 10-7-1958.

17. *Tabanus coroiger* MEIGEN. — *Bouches-du-Rhône* : La Tour-du-Valat, ♀, 12-5-1957 (BIGOT). *Vaucluse* : Lourmarin, ♂♂, 20-7-1957 (BIGOT) ; Bedoin, 296 m., ♀, 8-7-1958. *Drôme* : Nyons, ♂, 11-6-1957 (BIGOT).

18. *Tabanus glaucopis* MEIGEN. — *Vaucluse* : Lourmarin, 3 ♀, 20-7-1957 (BIGOT). *Hautes-Pyrénées* : Eaux-Bonnes, 5 ♀, 26-7-1957 ; Gabas, 18 ♀, 26-7-1957.

19. *Tabanus intermedius* <sup>eggeri Schiner</sup> EGGER. — *Vaucluse* : Lourmarin, 2 ♀, 20-8-1957 (BIGOT).

20. *Tabanus paradoxus* JAENNICKE. — *Vaucluse* : Lourmarin, 6 ♀, 20-8-1957 (BIGOT).

21. *Tabanus rectus* LOEW. — *Bouches-du-Rhône* : La Tour-du-Valat, ♂, 10-7-1956, ♀, 6-7-1957 (BIGOT) ; Petite-Camargue, Psalmody, 3 ♀, 7-7-1958 ; Sylveréal et Albaron, ♀♀, 8-7-1958. *Vaucluse* : Bedoin, 296 m., 5 ♀, 8-7-1958.

22. *Tabanus regularis* JAENNICKE. — *Vaucluse* : Bedoin, 296 m., 56 ♀, 8-7-1958.

23. *Tabanus sudeticus* ZELLER. — *Bouches-du-Rhône* : La Tour-du-Valat, ♀, 5-7- et 26-7-1957 (BIGOT). *Vaucluse* : Bedoin, 296 m., 2 ♀, 8-7-1958. *Hautes-Pyrénées* : Gabas, ♀, 26-7-1957. *Lozère* : Mende, ♀, 27-7-1957. *Meuse* : Dun, ♀, 10-7-1958.

24. *Tabanus tergestinus* EGGER. — *Corse* : La Foce (VILLENEUVE). *Vaucluse* : Bedoin, 296 m., 21 ♀, 8-7-1958 ; Mont-Ventoux, 950 m., 3 ♀, 8-7-1958. *Lozère* : Mende, ♂, 6 ♀, 27-7-1957. *Puy-de-Dôme* : Issoire, ♀, 7-7-1957.

25. *Dasyrhamphis anthracinus* HOFFMANNSEGG. — *Corse* : Calvi, Bonifacio, Bastia, Campo de Loro, Ajaccio (*Museum*). Cattone (VILLENEUVE).

26. *Dasyrhamphis ater* ROSSI. — *Vaucluse* : Bedoin, 296 m., ♀, 8-7-1958. *Drôme* : Nyons, ♂, 11-6-1957 (BIGOT).

27. *Theriopectes abazus* BIGOT. — Cette espèce est synonyme de *Hybomitra rupium* BRAUER ; mais en réalité il ne s'agit pas d'un *Hybomitra*. *Nord* : St-Amand, ♀, 15-6-1952 ; forêt de Raismes, ♀, 21-6-1952 (CAVRO).

28. *Theriopectes expollicatus* PANDELLE. — *Bouches-du-Rhône* : La Tour-du-Valat, ♂, 12-5-1957, ♀♀, 12 et 22-5-1957 (BIGOT) ; Petite-Camargue, Psalmody, 23 ♀, 7-7-1958 ; Sylveréal, ♀, 8-7-1958.

29. *Theriopectes lunatus* FABRICIUS. — *Alpes-Maritimes* : Gorbio, 3 ♀, 24-7-1955. *Vaucluse* : Bedoin, 296 m., 6 ♀, 8-7-1958.

30. *Theriopectes nemoralis* MEIGEN. — *Vaucluse* : Bedoin, 296 m., ♀, 8-7-1958. *Drôme* : Nyons, ♀, 22-6-1957 (BIGOT).

31. *Theriopectes nemoralis ruficornis* SURCOUF. — *Alpes-Maritimes* : Gorbio, 327 m., ♀, 24-7-1955. *Bouches-du-Rhône* : Le Tholonet, ♀, 19-7-1955. Cette variété est nouvelle pour la faune de France. Elle est seulement connue du Sahara et d'Algérie (KRÖBER, 1938).

32. *Theriopectes quatuornotatus* MEIGEN. — *Vaucluse* : Mont Ventoux, 1.400 m., ♀, 24-7-1957 (BIGOT) ; Mont Ventoux, 950 m. en venant de Bedoin, ♀, 8-7-1958 ; Bedoin, 296 m., ♀, 8-7-1958.

33. *Hybomitra aterrima auripila* MEIGEN. — *Hautes-Pyrénées* : Gabas, 8 ♀, 26-7-1957 ; Soulor, 4 ♀, 26-7-1957.

34. *Hybomitra aterrima lugubris* ZETTERSTEDT. — *Hautes-Pyrénées* : Gabas, 5 ♀, 26-7-1957 ; Eaux-Bonnes, ♀, 26-7-1957.

35. *Hybomitra distinguenda* VERRALL. — *Hautes-Pyrénées* : Gabas, ♀, 26-7-1957.

36. *Hybomitra solstitialis* SCHINER. — *Bouches-du-Rhône* : Sylveréal, 3 ♀, 8-7-1958 ; Albaron, ♀, 8-7-1958 ; Petite-Camargue, Psalmody, 8 ♀, 7-7-1958 ; Pont-des-Ecluses, ♀, 10-7-1954 (c'est à cette espèce qu'il faut rapporter le *H. tropica* de LECLERCQ, 1955, I, p. 81) ; Le Sambuc, ♀, 20-7-1955 (c'est à cette espèce qu'il faut rapporter le *H. tropica* de LECLERCQ, 1955, III, p. 249). *Gard* : Aigues-Mortes, ♀, 10-7-1954 (c'est à cette espèce qu'il faut rapporter le *H. tropica* de LECLERCQ, 1955, I, p. 81). *Somme* : Montdidier, ♀, 12-8-1958.

37. *Hybomitra tropica* PANZER. — *Vaucluse* : Bedoin, 296 m., ♀, 8-7-1958.

38. *Atylotus agrestis* WIEDEMANN. — *Bouches-du-Rhône* : La Tour-du-Valat, ♂, 2 ♀, 10-7-1957 (BIGOT) ; Petite-Camargue : Psalmody, 15 ♀, 7-7-1958.

39. *Atylotus fulvus* MEIGEN. — *Hautes-Pyrénées* : Soulor, ♀, 26-7-1957. *Lozère* : Mende, ♀, 7-7-1957. *Meuse* : Dun, ♀, 10-7-1958.

40. *Atylotus loewianus* VILLENEUVE. — *Dordogne* : Cap-Blanc, vallée de la Beune, ♀, 12-7-1956. *Indre-et-Loire* : Richelieu, ♀, 12-8-1956.

41. *Atylotus nigrifacies* GOBERT. — *Bouches-du-Rhône* : La Tour-du-Valat, ♀♀, 12-5-1957 (BIGOT).

42. *Atylotus rusticus* LINNÉ. — *Meuse* : Dun, 32 ♂ et 19 ♀, butinant *Daucus carota* et *Cirsium arvense*, 10-7-1958, 1 ♀ sur un cheval.

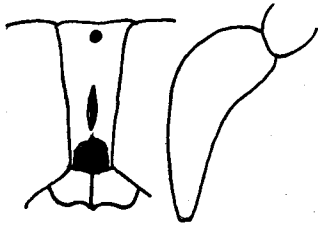
Ces nouvelles récoltes permettent de compléter le bilan des espèces connues dans certains départements. Il faut en outre ajouter les espèces citées dans trois études récentes (Mirouse, 1958 ; Roman, 1957 et 1958).



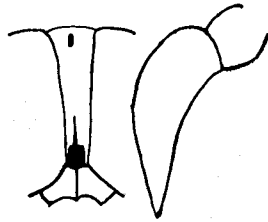
*Erratum* [planche rectifiée de la p. 563  
de l'article de M. Leclerc sur les *Tabanidæ* (*Dipt.*) de France  
paru dans le précédent numéro, p. 556-564]

PLANCHE I

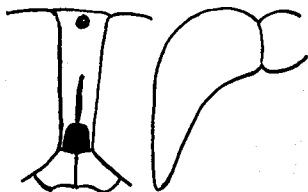
BANDES FRONTALES ET PALPES MAXILLAIRES



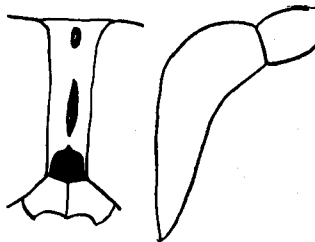
*Hybomitra fulvicornis*



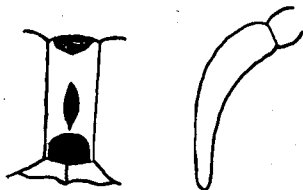
*Hybomitra solstitialis*



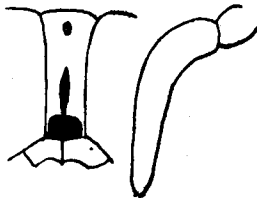
*Hybomitra distinguenda*



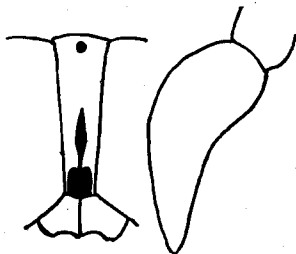
*Hybomitra montana*



*Hybomitra lateralis*



*Hybomitra borealis*



*Hybomitra tropica*

## BIBLIOGRAPHIE

- HARANT (H.) et LECLERCQ (M.), 1955. — Tabanides (Dipt.) de France, II, Récoltes du Département de l'Hérault. *Bull. mens. Soc. Linnéenne Lyon*, 24, pp. 5-6.
- KRÖBER (O.), 1938. — Katalog der palaearktischen Tabaniden nebst Bestimmungstabellen und Zusätzen zu einzelnen Arten sowie Neubeschreibungen. *Acta Inst. et Musei Zoologici Universitatis Atheniensis*, II, pp. 57-245.
- LECLERCQ (M.), 1955. — *Tabanidæ (Dipt.) de France, I. Bull. Ann. Soc. entom. Belg.*, 91, pp. 76-83.
- 1955. — *Tabanidæ (Dipt.) de France, III. Bull. mens. Soc. Linnéenne Lyon*, 24, pp. 248-250.
- 1956. — *Tabanidæ (Dipt.) de France, IV. Bull. Ann. Soc. roy. Entom. Belg.*, 92, pp. 328-337.
- 1957. — Révision systématique et biogéographique des *Tabanidæ (Dipt.) de France, I, II. Ann. Parasitol. hum. et comp.*, XXXII, pp. 303-327 et 398-423.
- MIROUSE (R.), 1958. — *Tabanidæ des Pyrénées Orientales et Ariégeoises : récoltes et observations. L'Entomologiste*, XIV, pp. 33-37.
- OLSOUFIEV (N. G.), 1937. — *Faune de l'U.R.S.S. Insectes Diptères*, II, 2, *Tabanidæ*. Moscou et Leningrad, Acad. Sci. U.R.S.S., 433 p.
- PHILIP (C. P.), 1948. — Notes on Egyptian *Tabanidæ* with comment on certain supraspecific categories of old world *Tabanidæ*. *Bull. Soc. Fouad I<sup>er</sup> Entom.*, XXXII, pp. 77-88.
- ROMAN (E.), 1957. — Sur quelques *Hæmatopota* de la faune Gallo-Rhénane (*Dipt. Tabanidæ*). *Bull. Soc. entom. France*, 62, pp. 214-220.
- 1958. — Diptères *Tabanidæ* de la région Lyonnaise. *Bull. mens. Soc. Linnéenne Lyon*, 27, pp. 12-19 et 35-44.