

La dépendance croissante du Sud-Est de la Wallonie vis-à-vis du Grand-Duché : Contexte lié aux flux, la forte dépendance à la voiture associée à ces flux et l'impact potentiel de la mise en œuvre du Zéro artificialisation net au Grand-Duché sur le Sud-Est de la Wallonie

J.-M. Lambotte

Lepur - Université de Liège

Exposé basé sur les travaux menés dans le cadre de :

- Conférence Permanente du Développement territorial (CPDT)
- Center for Border Studies de l'Université de la GR (UniGR-CBS)
- Comité scientifique du projet Schéma de Développement Territorial de la GR (SDTGR)

Financement :

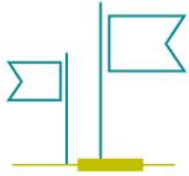
- Région wallonne (RW)
- Interreg + RW
- Interreg + RW





Exposé en 3 parties

- Contexte lié aux flux transfrontaliers (et transrégionaux) touchant la Wallonie
- La distribution spatiale des flux de travailleurs frontaliers à destination du Grand-Duché et des choix modaux liés à ces trajets domicile travail transfrontaliers ; analyse via les résultats de l'enquête Luxmobil de 2017
- Analyse de l'impact potentiel de la mise en œuvre de l'objectif du Zéro Artificialisation Nette au Grand-Duché au travers du projet de PDAT 2023 sur le Sud-Est de la Wallonie



Focus sur l'emploi transfrontalier et transrégional spécifique à la Région wallonne

En 2019, 19,3% des travailleurs résidant en Wallonie (231.346/1.199.590) travaillent en dehors des limites régionales

10,6% à Bruxelles (126.630)

4,7% en Flandre (55.799)

4,0% à l'étranger (48.278)

En 2019, 8,0% des travailleurs actifs en Wallonie (83.418/1.050.524) résident en dehors des limites régionales

1,9% à Bruxelles (19.907)

3,1% en Flandre (32.381)

3,0% à l'étranger (31.130)

Flux sortant



Nombre de travailleurs	Lieu de travail (Province/région/pays)						Total Région wallonne	Région de Bruxelles-Capitale	Région Flamande	Total Belgique	Allemagne	France	Luxembourg	Pays-Bas	Total Etranger	Inconnu	Grand Total
	Province du Hainaut	Province de Liège	Province de Namur	Province du Brabant Wallon	Province de Luxembourg												
Province du Hainaut	303.232	3.357	13.166	26.765	1.008	347.528	47.726	25.568	420.822	16	5.927	267	16	6.226	2.017	429.064	
Province de Liège	2.948	302.684	10.020	4.559	4.155	324.366	17.667	11.263	353.296	3.441	63	4.950	874	9.328	685	363.309	
Province de Namur	20.119	6.693	101.352	13.854	7.018	149.036	15.509	5.357	169.902	5	199	834	10	1.048	455	171.406	
Province du-Brabant Wallon	6.792	1.892	4.838	60.714	287	74.523	44.353	12.193	131.069	7	41	156	7	211	2.501	133.782	
Province de Luxembourg	495	3.938	4.117	496	57.981	67.027	2.014	1.418	70.459	9	212	31.229	15	31.465	107	102.029	
Total Région Wallonne	333.586	318.564	133.493	106.388	70.449	962.480	127.269	55.799	1.145.548	3.478	6.442	37.436	922	48.278	5.765	1.199.590	
Région de Bruxelles-Capitale	3.935	1.739	1.890	12.060	283	19.907	259.059	50.543	329.509	15	69	135	75	294	33.212	363.014	
Région Flamande	11.293	7.208	2.152	10.918	810	32.381	222.200	2.153.708	2.408.289	433	841	652	26.210	28.136	11.841	2.448.265	
Total Belgique	348.814	327.511	137.535	129.366	71.542	1.014.768	608.528	2.260.050	3.883.346	3.926	7.352	38.223	27.207	76.708	50.818	4.010.869	
Allemagne	15	650	4	33	17	719	151	488	1.358					0	17	1.378	
France	20.934	397	1.369	438	6.645	29.783	1.653	14.954	46.390					0	164	46.552	
Luxembourg	18	56	18	15	237	344	99	66	509					0	0	515	
Pays-Bas	25	210	7	15	27	284	439	11.502	12.225					0	88	12.312	
Total Etranger	20.992	1.313	1.398	501	6.926	31.130	2.342	27.010	60.482					0	269	60.757	
Inconnu	2.232	951	374	495	578	4.630	2.936	18.060	25.626					0	366	25.992	
Grand Total	372.038	329.774	139.305	130.362	79.045	1.050.524	613.805	2.305.117	3.969.446	3.926	7.352	38.223	27.207	76.708	51.462	4.097.617	

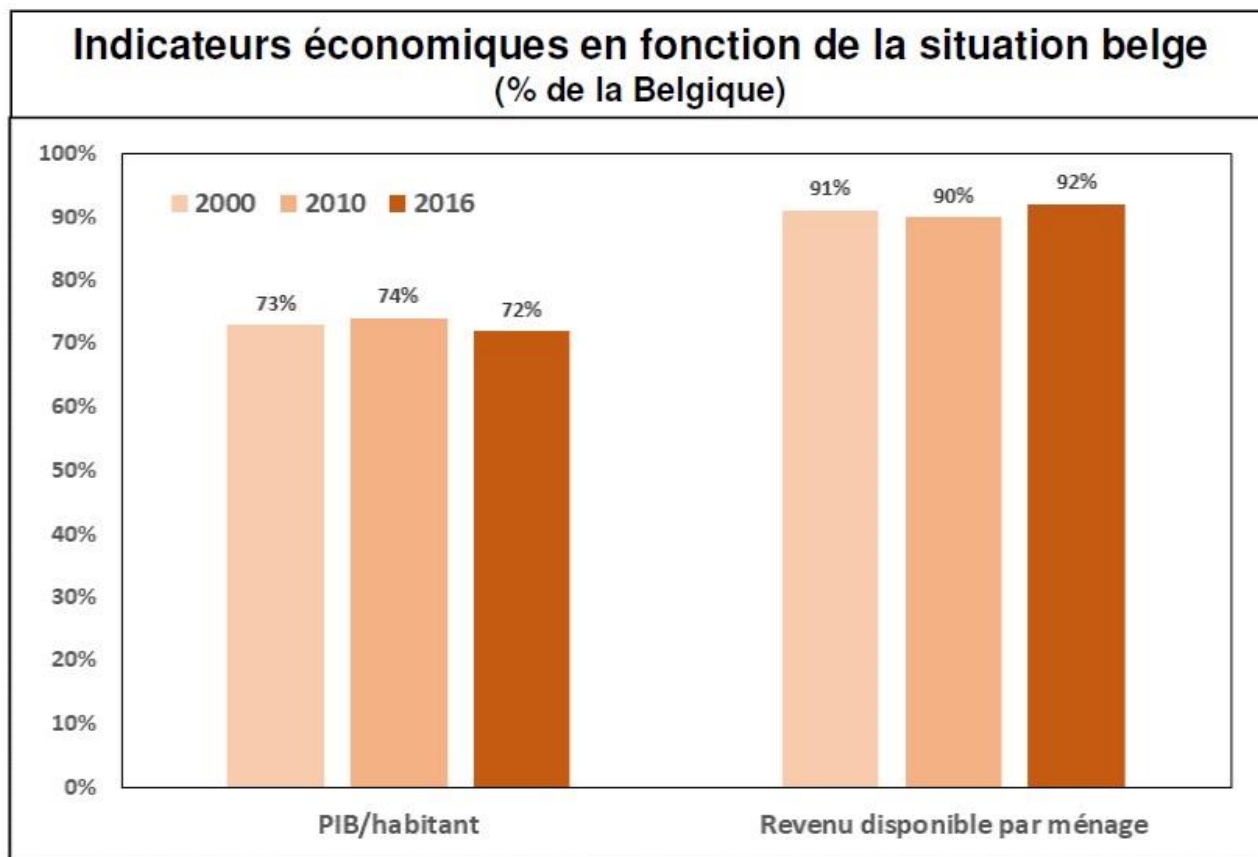
Flux entrant





Focus sur l'emploi transfrontalier et transrégional spécifique à la Région wallonne

Impact majeur des flux de travailleurs sortants de Wallonie sur les revenus des ménages wallons

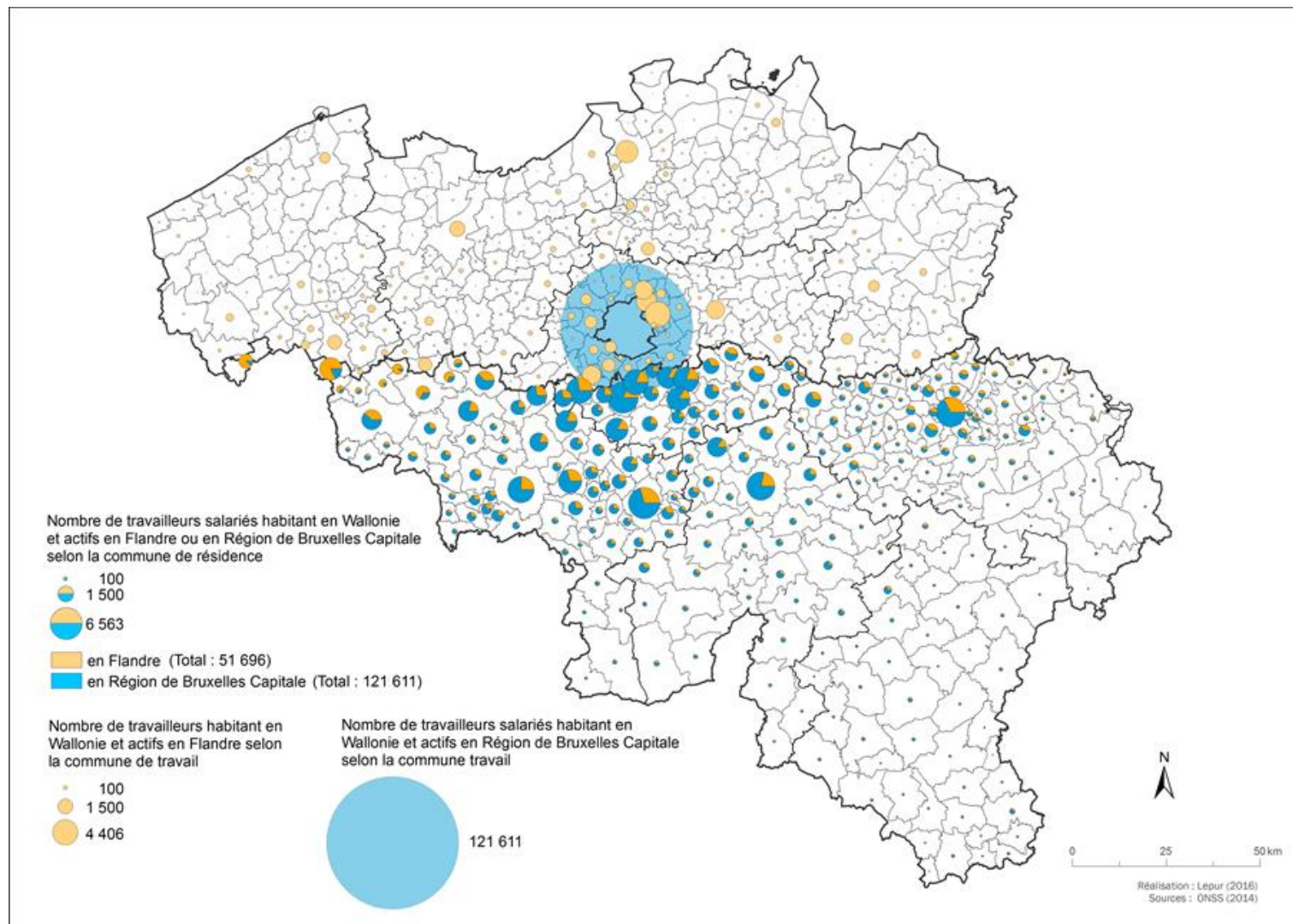


Source : IWEPS, 2017, p. 271.



Focus sur l'emploi transfrontalier et transrégional : Distribution spatiale des flux transrégionaux

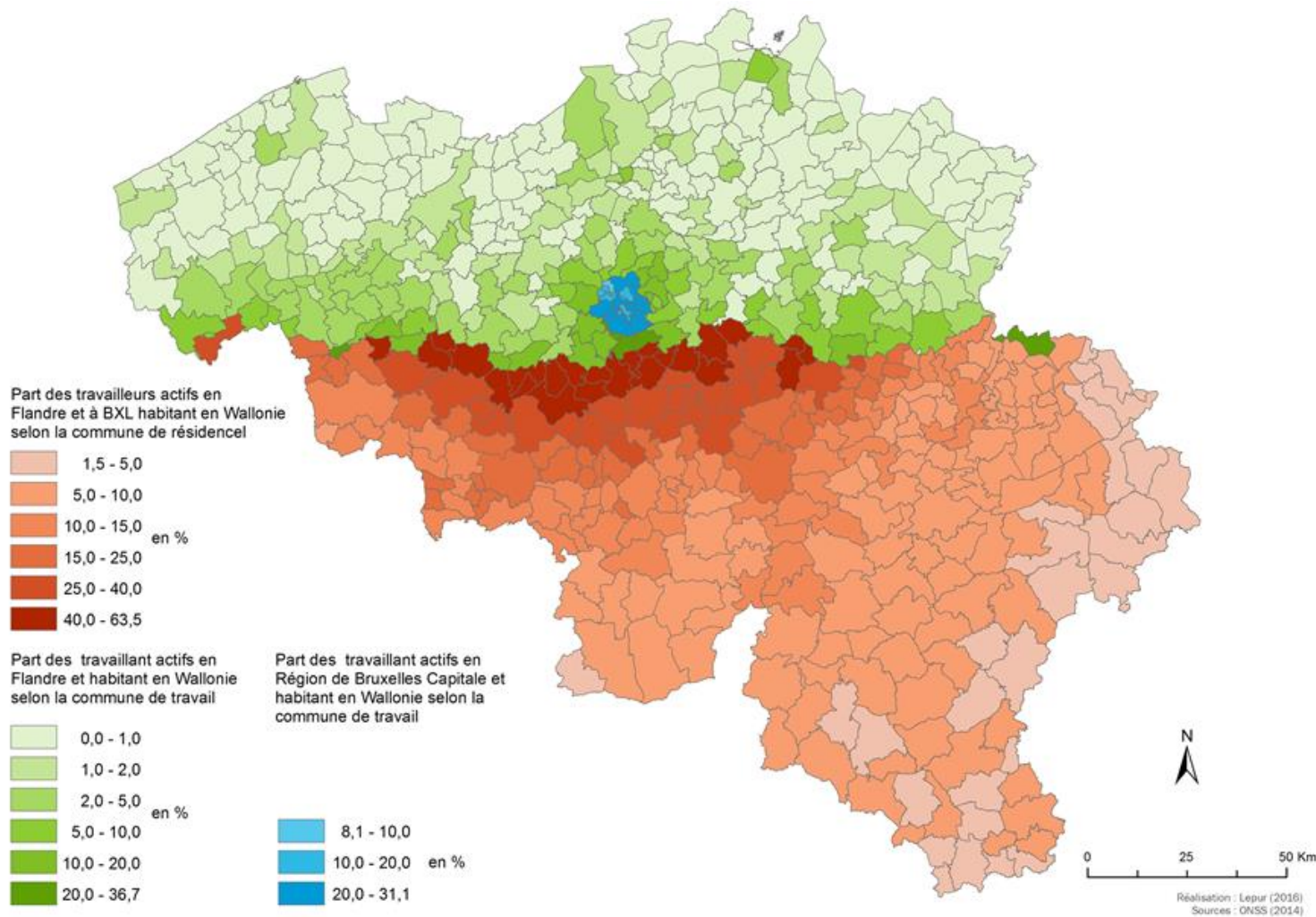
Distribution au lieu de résidence et de travail des flux de travailleurs sortants





Focus sur l'emploi transfrontalier et transrégional : Distribution spatiale des flux transrégionaux

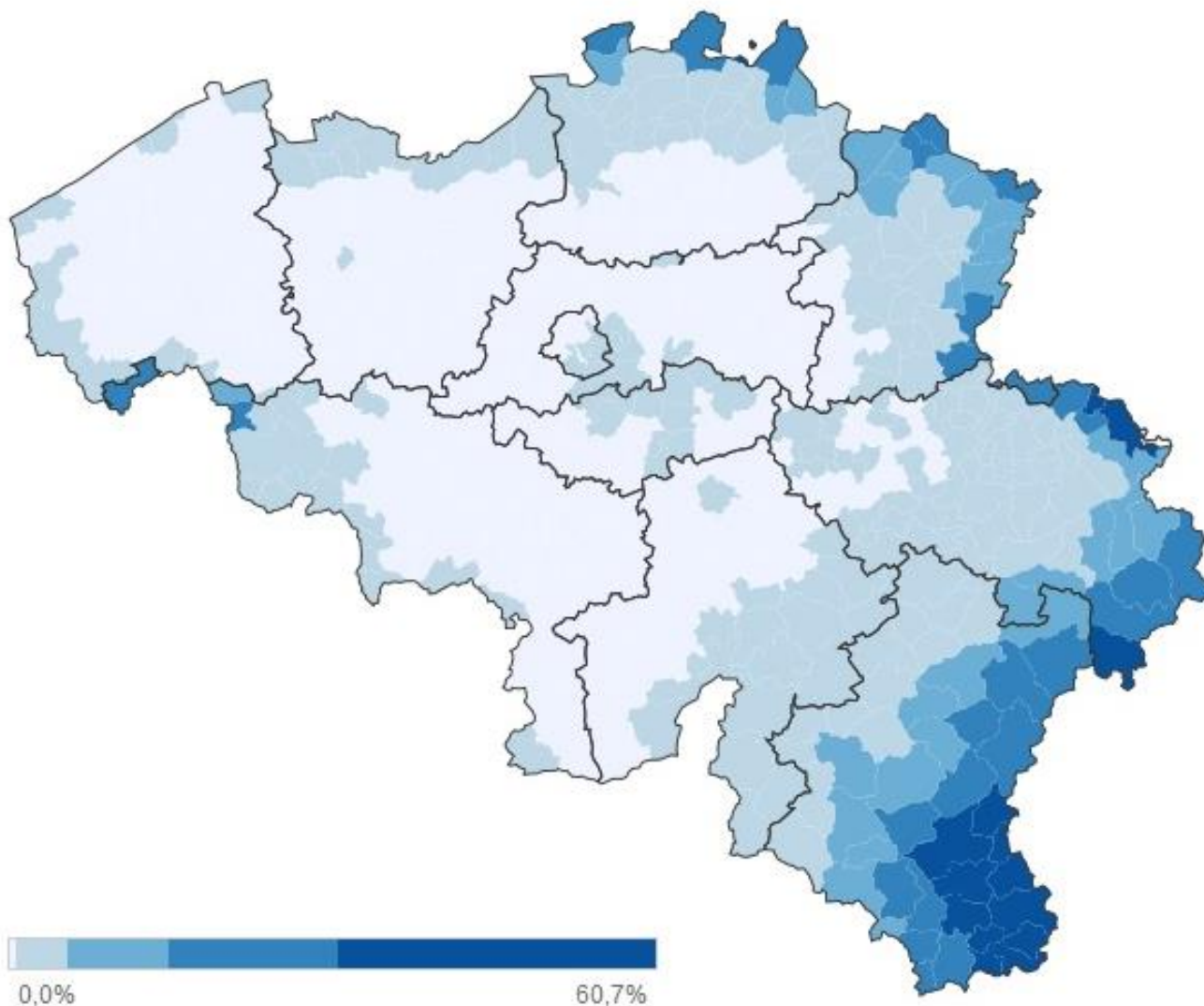
Distribution au lieu de résidence et de travail des flux de travailleurs salariés transrégionaux **sortant de Wallonie** en 2014 : en valeur relative





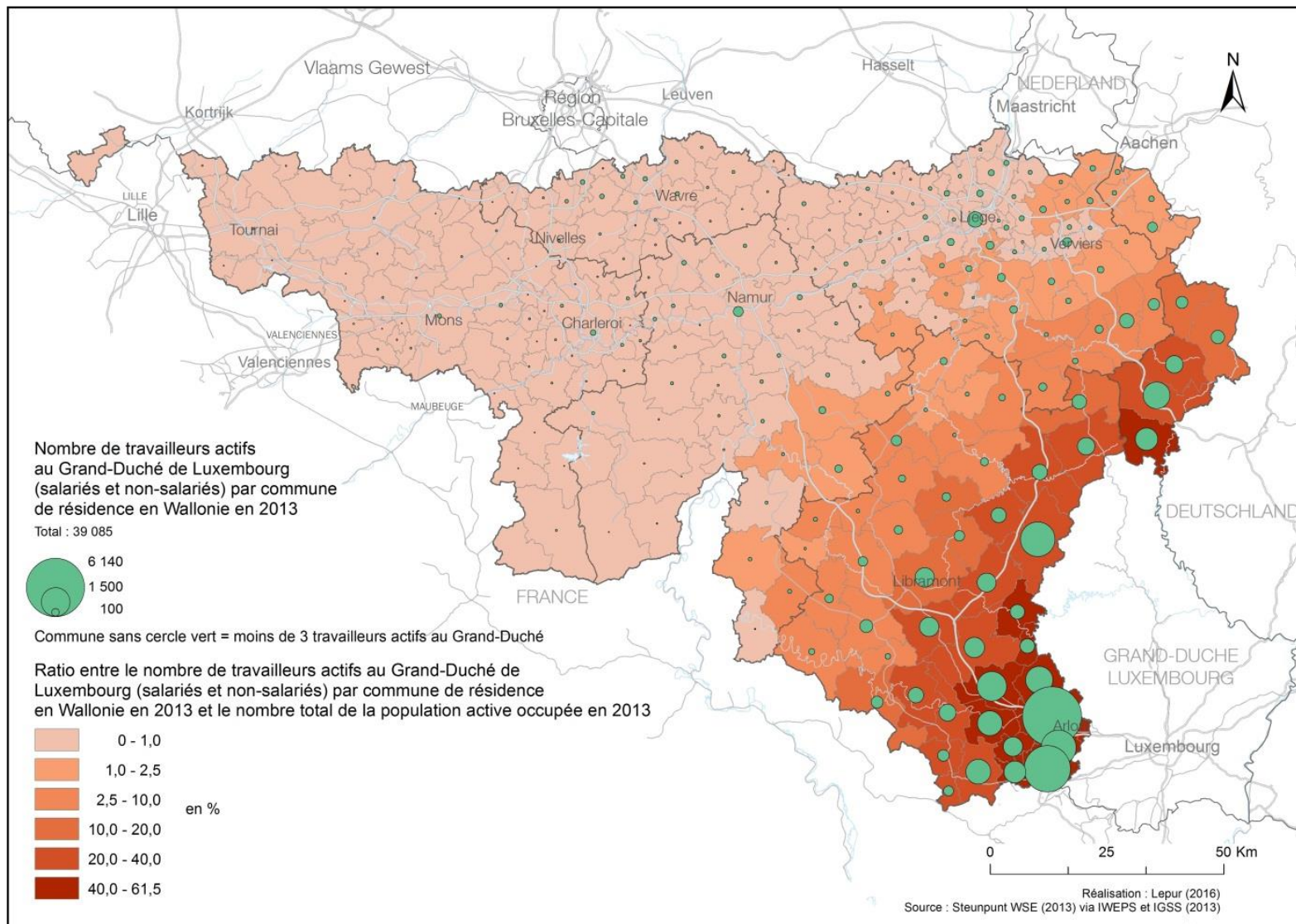
Focus sur l'emploi transfrontalier sortant : Distribution spatiale sur base de l'ESE2011

Part de la population active occupée travaillant à l'étranger





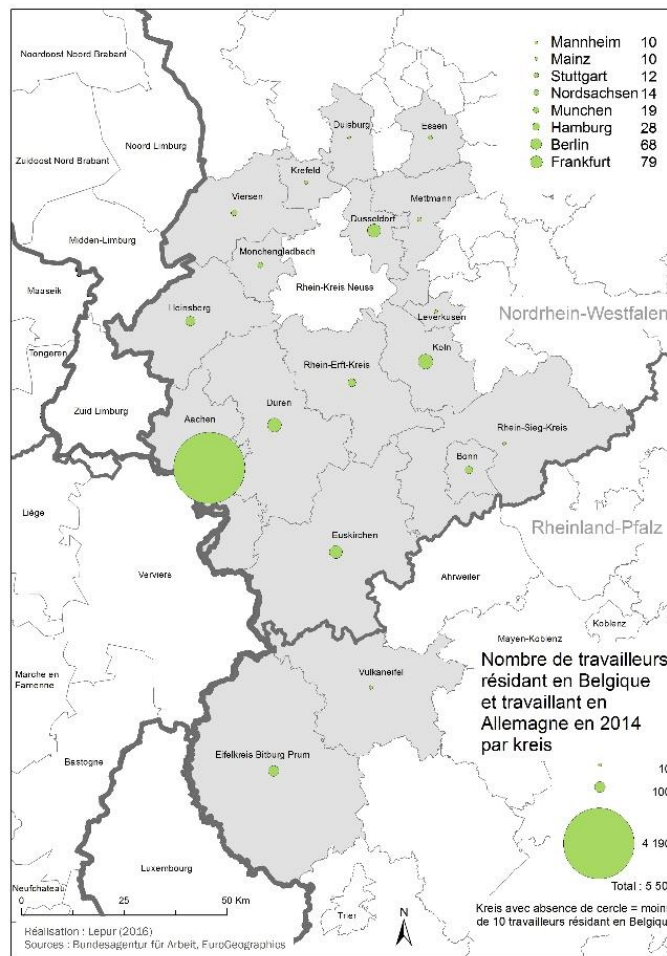
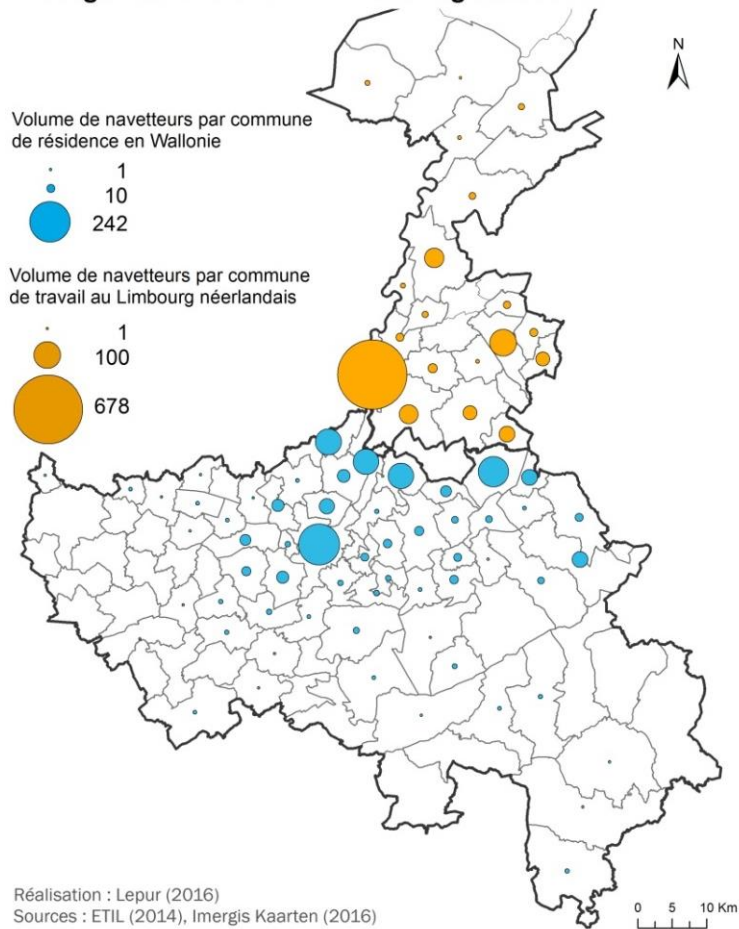
Focus sur l'emploi transfrontalier sortant : Distribution spatiale des flux à destination du Grand-Duché en 2013 :





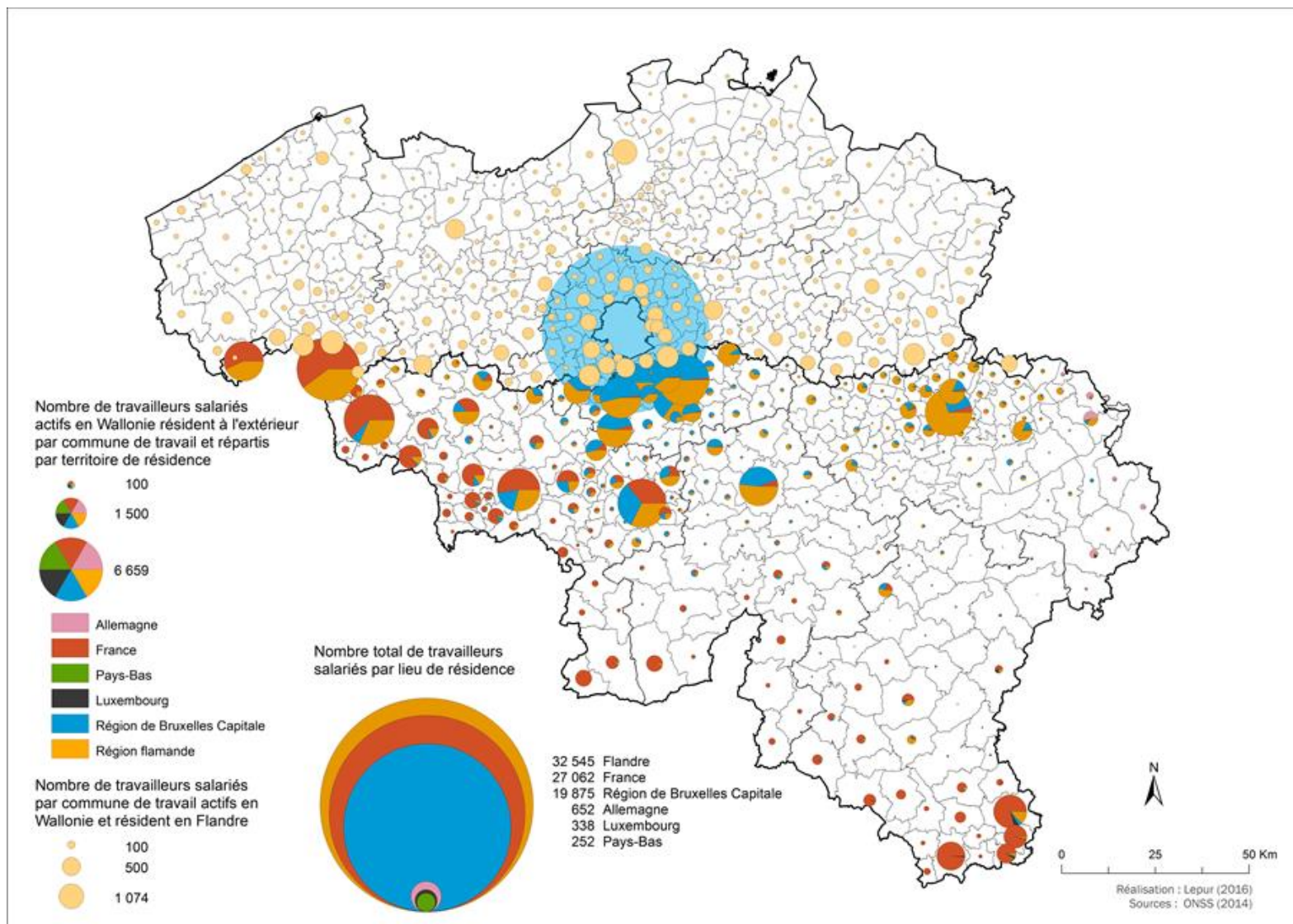
Focus sur l'emploi transfrontalier sortant : Distribution spatiale des flux à destination des Pays-Bas et de l'Allemagne :

Distribution au lieu de résidence et au lieu de travail des navettes domicile-travail entre la Province de Liège et la Province du Limbourg néerlandais



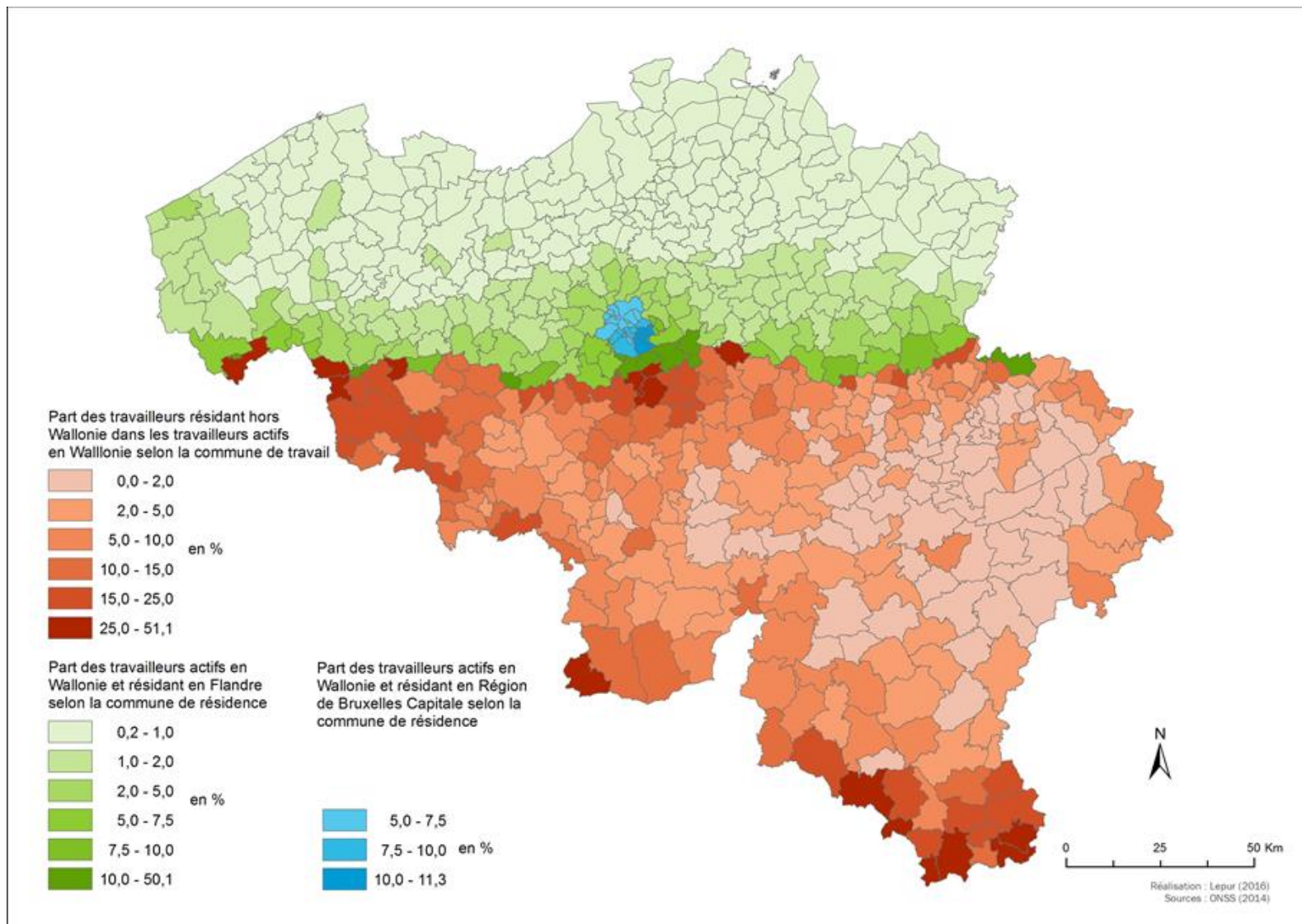


Focus sur l'emploi transfrontalier entrant : Distribution spatiale des flux à l'origine et à destination en Wallonie en 2014 :





Focus sur l'emploi transfrontalier entrant : Distribution spatiale des flux à l'origine et à destination en Wallonie en 2014 :

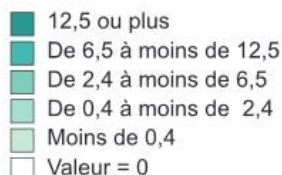




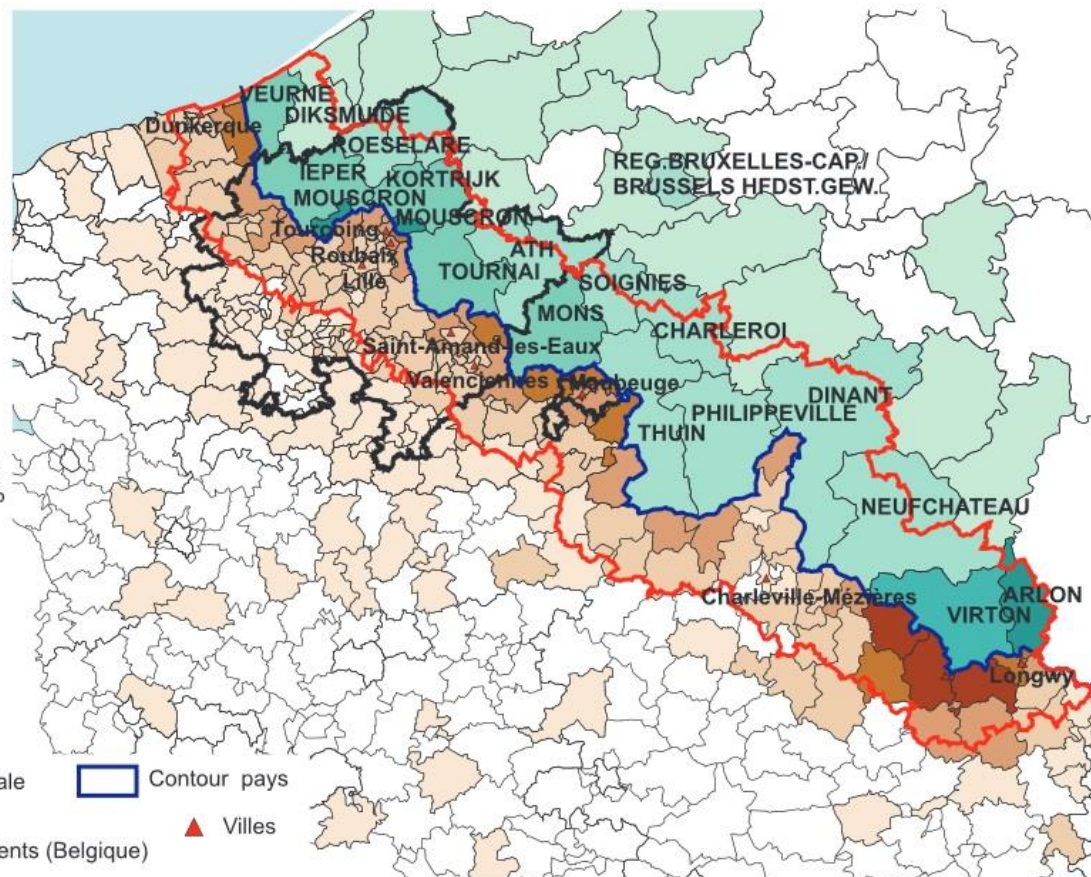
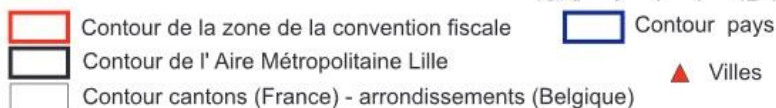
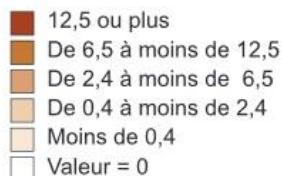
Focus sur l'emploi transfrontalier entrant : Distribution spatiale des flux depuis la France vers la Belgique:

Carte 2 : DÉNOMBREMENT DE FRONTALIERS FRANÇAIS VERS LES ARRONDISSEMENTS BELGES EN 2006 (DÉCOUPAGE PAR CANTON)

Part des frontaliers dans les postes de travail des arrondissements belges en %



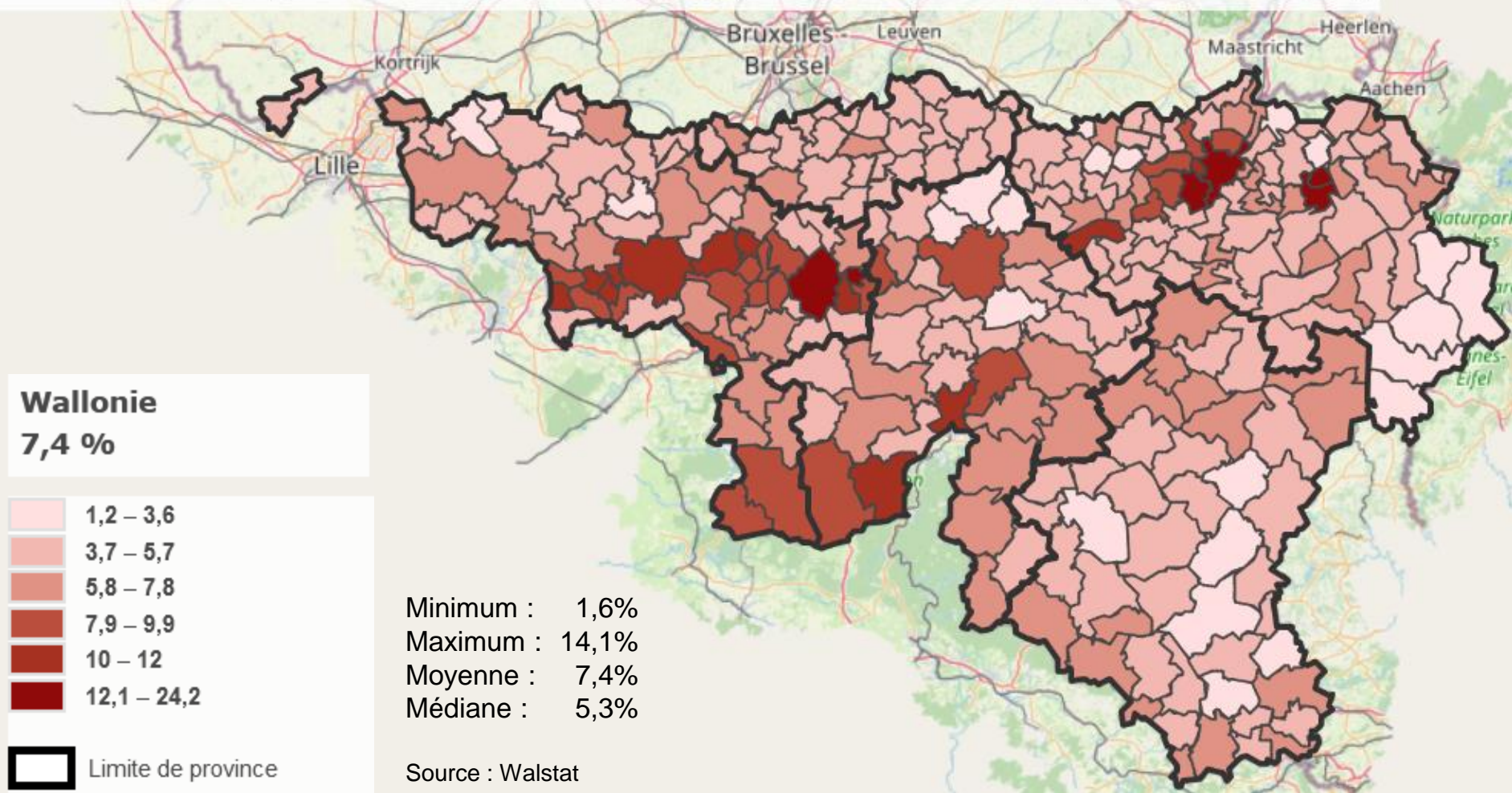
Part des frontaliers dans la population active française occupée au lieu de résidence en %





Fort lien entre la distribution du taux de chômage en Wallonie et l'attractivité des territoires voisins en matière d'emploi transfrontalier / transrégional :

Taux de chômage BIT des 15-64 ans (%) [moyenne annuelle provisoire 2020]



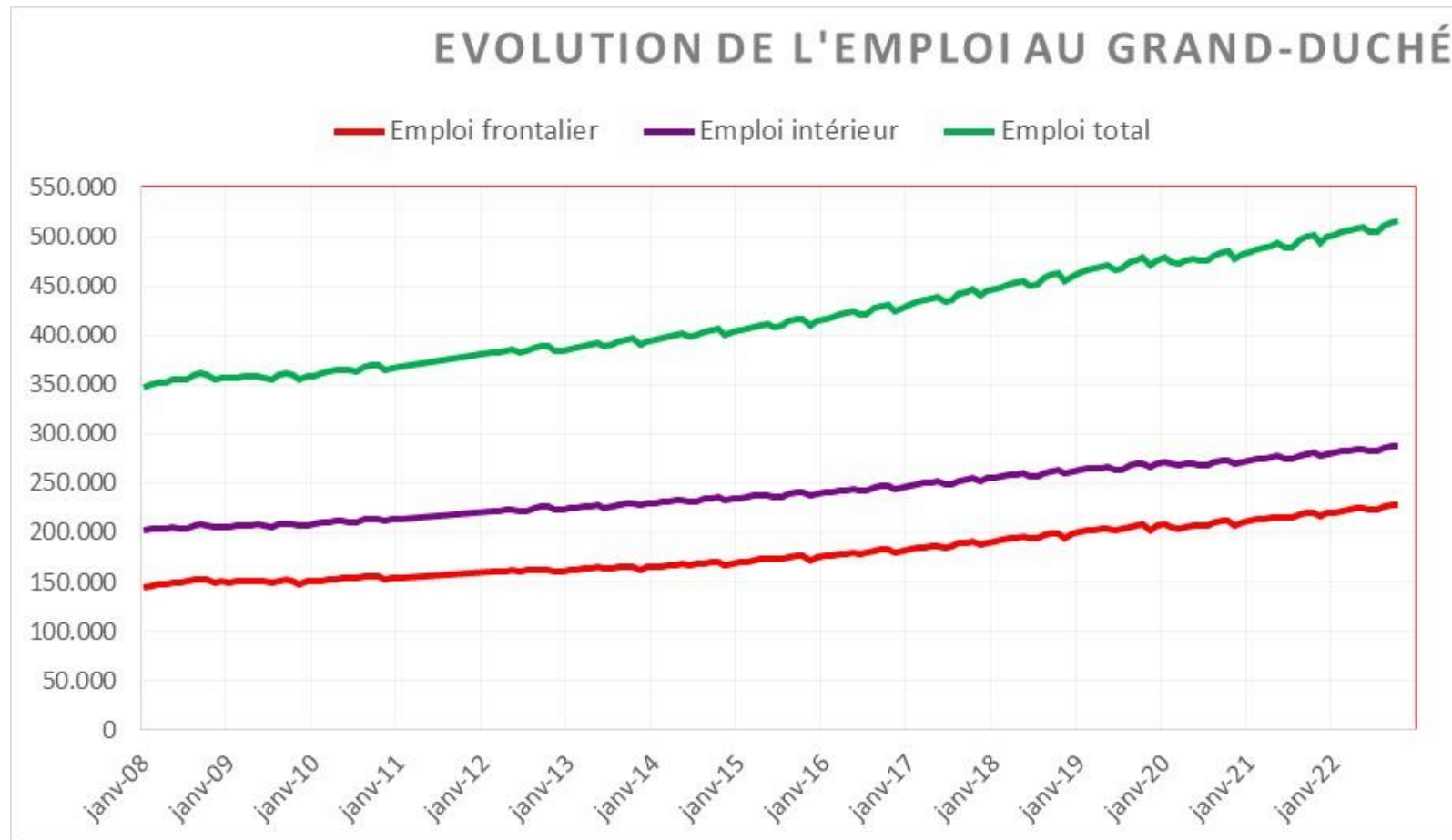


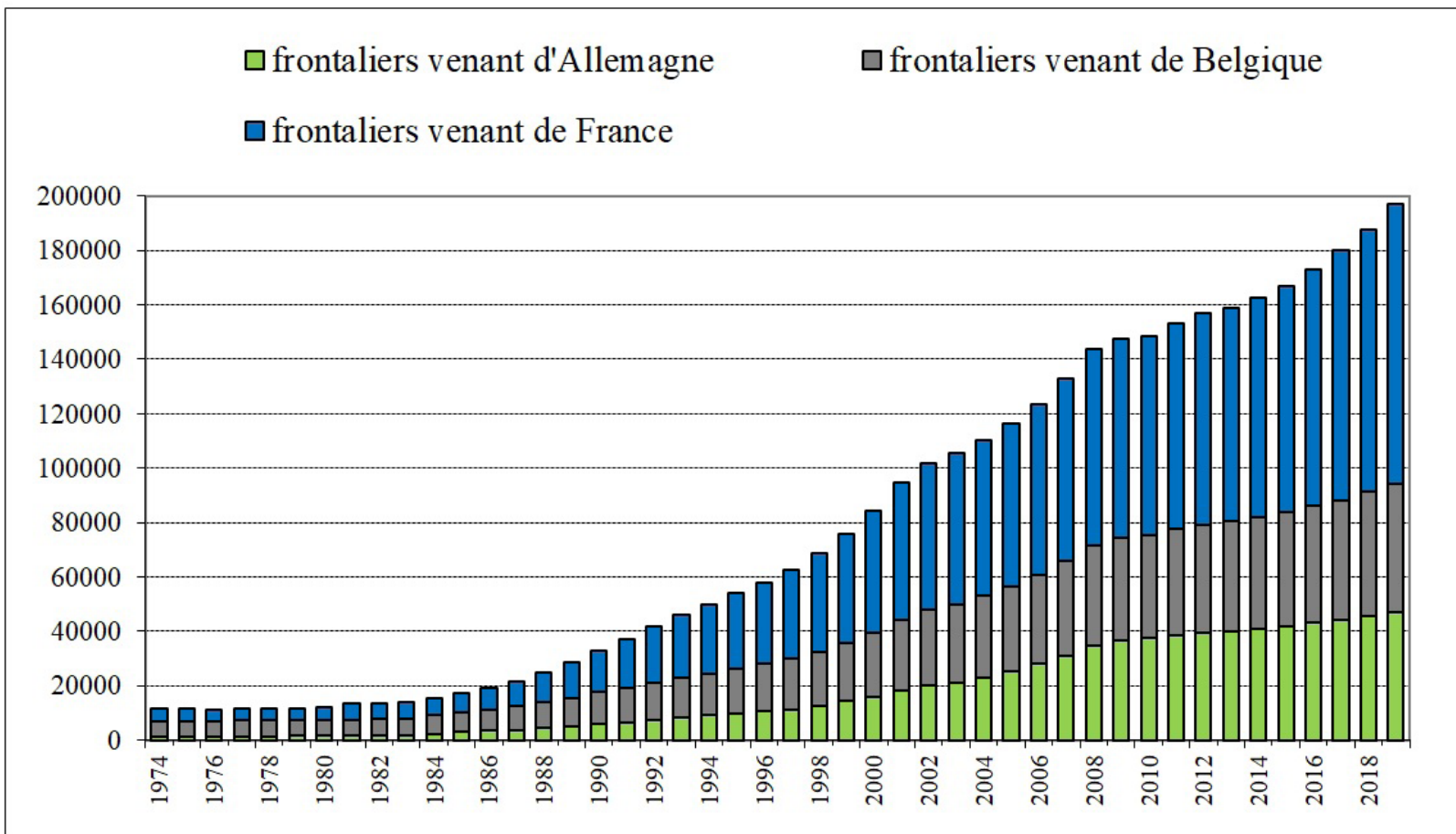
Emploi au Grand-Duché en novembre 2022 :

Emploi total : 516.304 (100,0%) + 127.316 en 10 ans (+32,7%)

Emploi intérieur : 288.505 (55,9%) + 62.229 en 10 ans (+27,5%)

Emploi frontalier : 227.799 (44,1%) + 65.087 en 10 ans (+40,0%)





Source : Université du Luxembourg d'après les données IGSS/CCSS

La croissance de l'emploi frontaliers au Grand-Duché démarre en 1986 suite à l'accord de Schengen signé le 14 juin 1985 visant la libre circulation entre 5 des membres de la Communauté européenne d'alors : l'Allemagne de l'Ouest, la France et les pays du Benelux

Frontaliers employés au Luxembourg par pays d'origine

	2011	2012	2013	2014	2015	2016	2017	2018	2019	2020	2021
France	75.630	77.540	78.340	80.410	83.010	87.150	91.880	96.520	102.710	106.630	108.760
Belgique	38.860	39.560	40.160	41.020	41.740	42.960	44.110	45.590	47.140	47.570	48.870
Allemagne	38.620	39.610	40.080	40.900	41.980	43.020	44.060	45.550	47.150	48.640	49.900
Total	153.110	156.710	158.580	162.330	166.730	173.130	180.050	187.660	197.000	199.840	207.530

Nombre de frontaliers employés au Luxembourg selon le pays d'origine 2011-2021 (au 31.03) * Rupture de série

	2012	2013	2014	2015	2016	2017	2018	2019	2020	2021
France	+2,5	+1,0	+2,6	+3,2	+5,0	+5,4	+5,1	+6,4	+0,9	+5,0
Belgique	+1,8	+1,5	+2,1	+1,8	+2,9	+2,7	+3,4	+3,4	+0,9	+2,7
Allemagne	+2,6	+1,2	+2,0	+2,6	+2,5	+2,4	+3,4	+3,5	+3,2	+2,6
Total	+2,4	+1,2	+2,4	+2,7	+3,8	+4,0	+4,2	+5,0	+1,4	+3,8

Frontaliers employés au Luxembourg selon le pays d'origine 2012-2021 (au 31.03), évolution par rapport à l'année précédente en %

Evolution de l'emploi frontalier au Grand-Duché entre les 3 pays de résidence

Calculs : IBA-OIE | Source : IGSS

Croissance un peu moins rapide sur le versant belge vu la faible densité de population en Ardenne et en Gaume contrairement à l'Arferland

La distribution spatiale des choix modaux liés aux trajets domicile travail des travailleurs frontaliers actifs au Grand-Duché. Résultats de l'enquête Luxmobil de 2017

J.-M. Lambotte

Coordinateur Scientifique du Lepur - Université de Liège

Exposé basé sur les travaux menés dans le cadre de :

- Conférence Permanente du Développement territorial (CPDT)
- Center for Border Studies de l'Université de la GR (UniGR-CBS)
- Comité scientifique du projet Schéma de Développement Territorial de la GR (SDTGR)
- Financement :
- Région wallonne (RW)
- Interreg + RW
- Interreg + RW

Avec le soutien de :





Plan de l'exposé

- 1) **Objectif de l'analyse**
- 2) **L'enquête Luxmobil 2017 : métadonnées**
- 3) **La distribution spatiale de l'emploi présent au Grand-Duché vu du lieu de travail / vu du lieu de résidence dans la Grande Région et au-delà**
- 4) **La distribution spatiale des choix modaux**
 - **Des travailleurs résidents / frontaliers**
 - **Des travailleurs actifs à Luxembourg-Ville / dans le reste du Grand Duché vu du lieu de résidence**
- 5) **Conclusions et perspectives en vue du SDTGR**



Objectif de l'analyse

Postulat : Les choix modaux associés aux déplacements des travailleurs actifs au GD Lux sont dépendants de la localisation des lieux tant de résidence que de travail vis-à-vis de l'offre en TC.

En l'absence d'une politique volontariste de type TOD de part et d'autre des frontières, il est impossible d'enrayer la forte dépendance à la voiture associée aux flux de travailleurs et atteindre les objectifs de la Stratégie MODU 2.0.



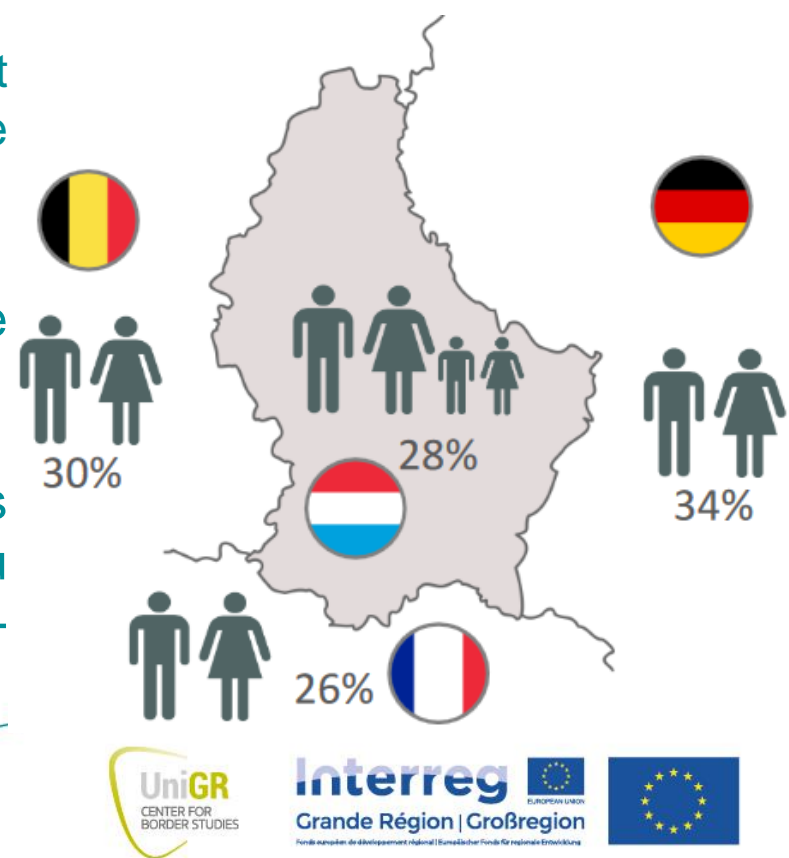
L'enquête Luxmobil 2017 : métadonnées

Enquête réalisée auprès de résidents et travailleurs frontaliers de février à mai 2017

Public interrogé : 40.000 foyers résidents et 45.000 travailleurs frontaliers contactés / Taux de réponse compris entre 26 & 34% selon le versant

Jusqu'ici, peu de résultats diffusés sur base de cette enquête

Avec l'aide du MEAT-DATER, données fournies au Lepur par le MMT dans le cadre du projet Interreg UniGR-CBS (ce séminaire + rédaction d'un Working Paper)



L'enquête Luxmobil 2017 : métadonnées

Objet de l'analyse : déplacements ayant pour motif aller travailler au Grand-Duché

Mode pris en compte dans l'analyse = Mode principal même si déplacement multimodal

Un facteur d'extrapolation calculé par le MMT permet de passer des réponses du panel aux comportements de l'ensemble des travailleurs résidents / frontaliers

Territoire divisé selon un découpage spécifique propre à l'enquête :

- Grand-Duché découpé en 146 unités territoriales pour 102 communes à l'heure actuelle. Ds plusieurs communes du Grand-Duché, un découpage infracommunal (en quartiers ou en village) existe (cf. à Luxembourg-ville...)
- Allemagne découpée en 14 unités territoriales (dont 8 en RLP et 3 en Sarre)
- Belgique en 18 unités (dont 13 en Pr. de Luxembourg et 2 en Pr. de Liège)
- France en 39 unités (dont 20 en Moselle, 8 en Meurthe-et-Moselle, 2 dans la Meuse et 5 pour les 7 autres départements de la Région Grand Est)



Distribution spatiale de l'emploi présent au Grand-Duché vu du lieu de travail / vu du lieu de résidence dans la Grande Région et au-delà

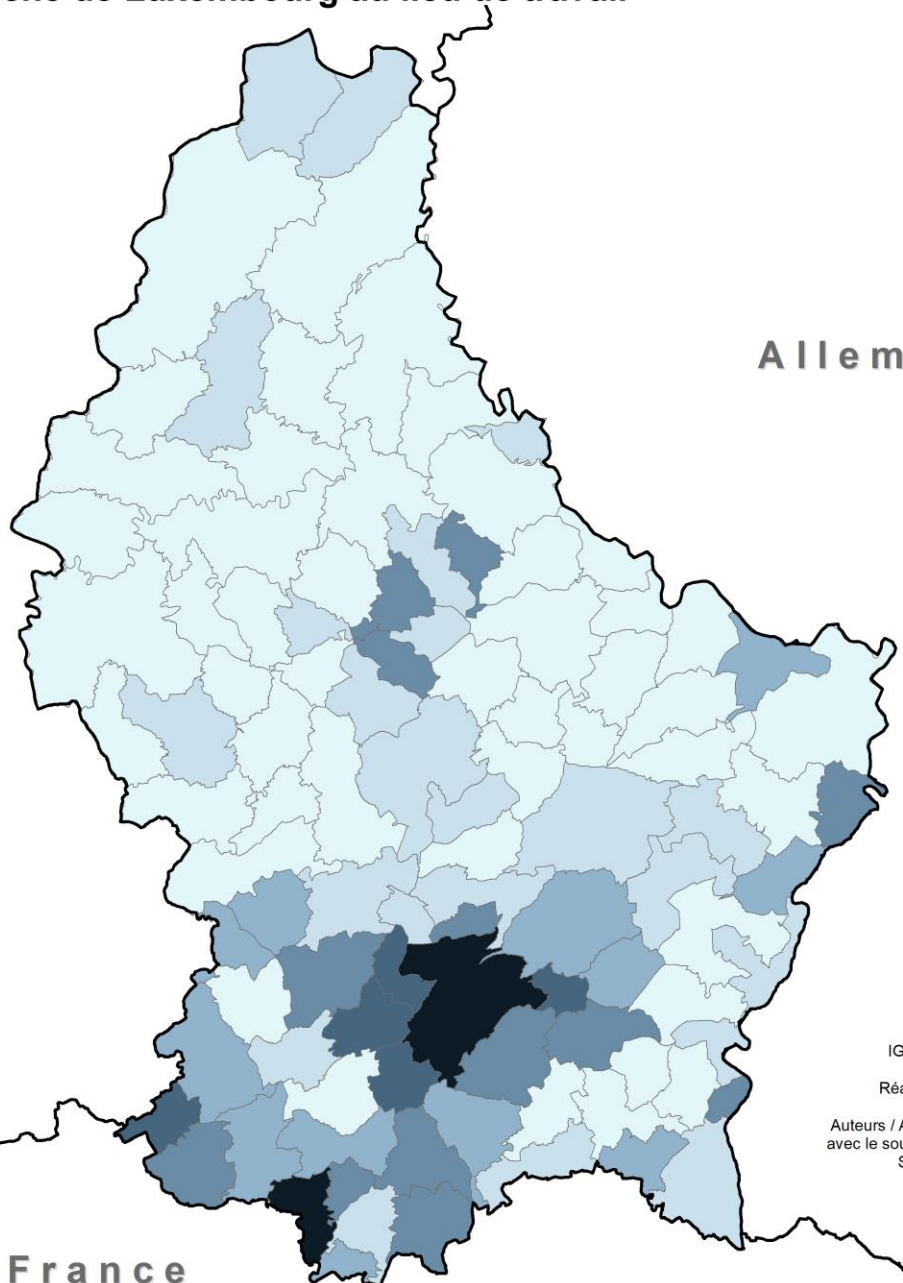
- 1) Distribution spatiale de la Part des travailleurs frontaliers dans l'emploi total vu du lieu de travail
- 2) Distribution spatiale de l'emploi présent dans la Ville de Luxembourg vs dans le reste du Grand-Duché vu du lieu de résidence

Densité des travailleurs actifs au Grand-Duché de Luxembourg au lieu de travail

*Dichte der Arbeitnehmer am Arbeitsort
im Großherzogtum Luxemburg*

Belgique

Allemagne



**Densité d'emploi par km² /
Beschäftigungs pro km²**

Données / Daten

- 3,3 - 50,0
- 50,0 - 150,0
- 150,0 - 300,0
- 300,0 - 500,0
- 500,0 - 1000,0
- 1000,0 - 3343,6

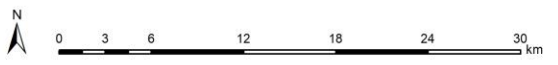
Entités administratives /
Verwaltungseinheiten

- Commune (Grand-Duché de Luxembourg)
/ Gemeinde (Großherzogtum Luxemburg)
- Frontière pays / Landesgrenze

Sources / Quellen :
IGSS, mars 2017 / März 2017

Réalisation / Erstellung: 05.2020

Auteurs / Autoren : Lepur-ULiège-UniGR-CBS
avec le soutien de / mit de Unterstützung von :
SIG-GR / GIS-GR + MMTP

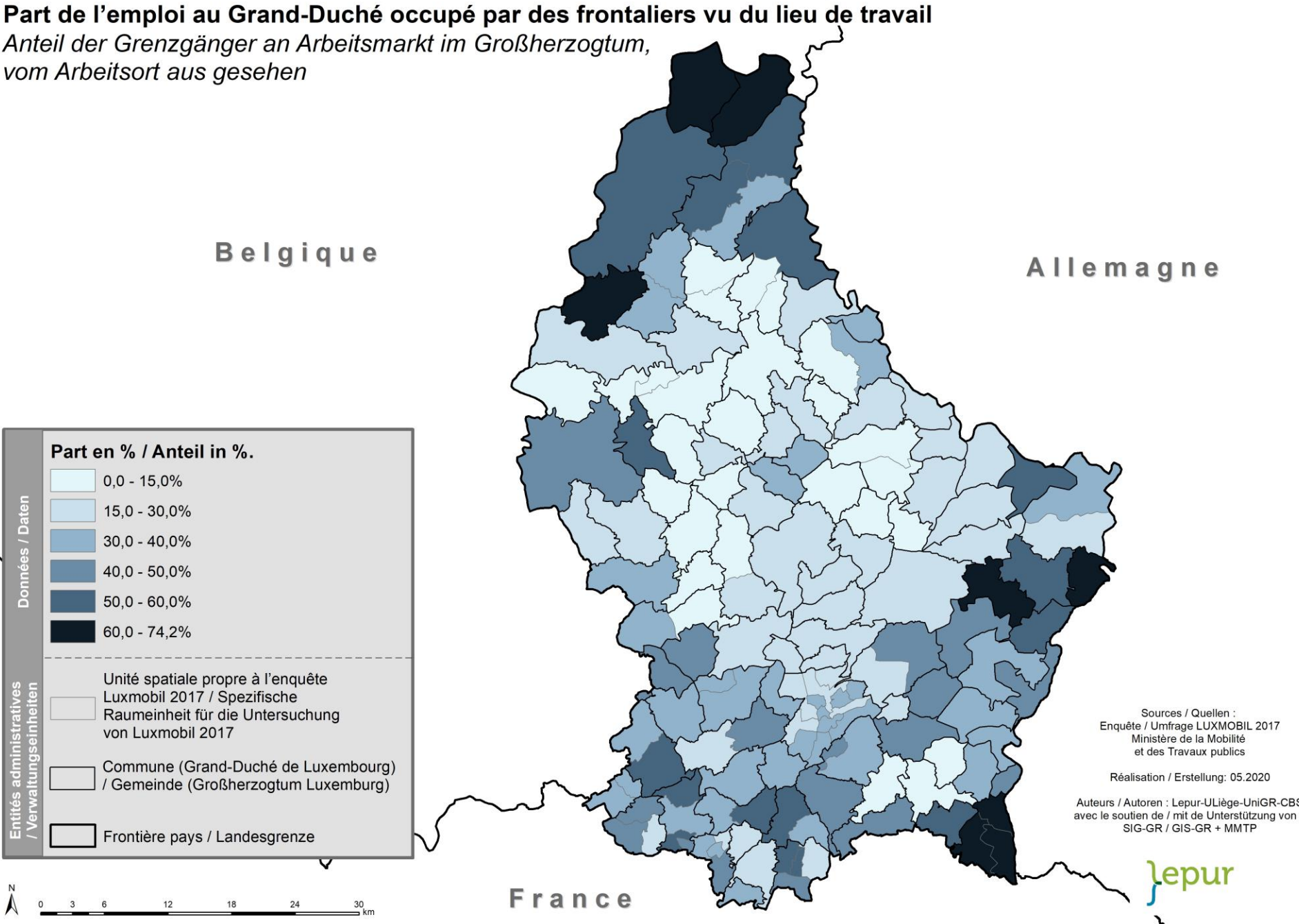


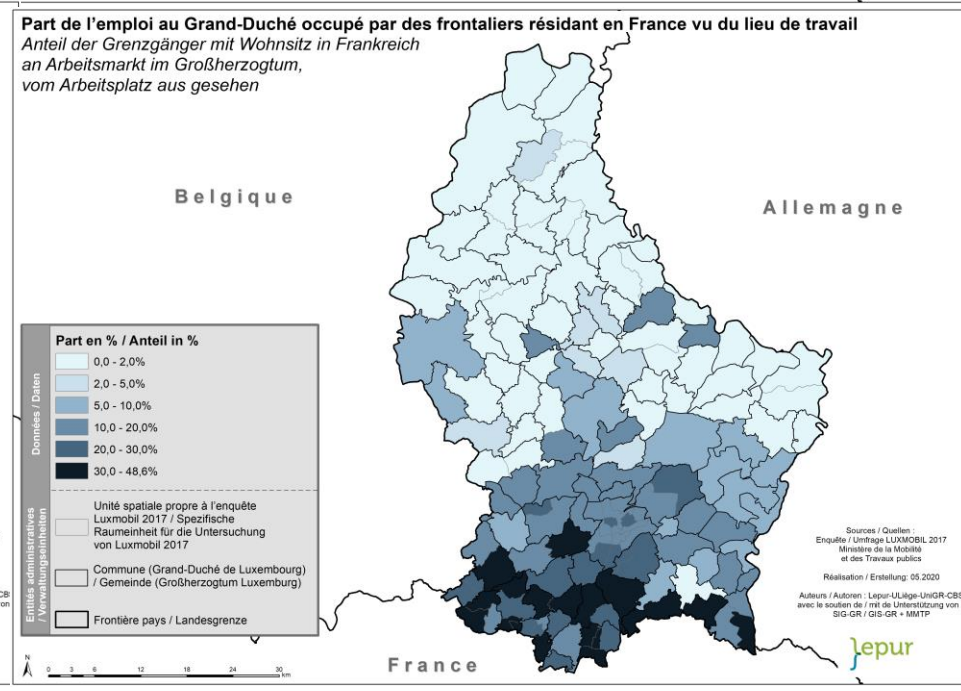
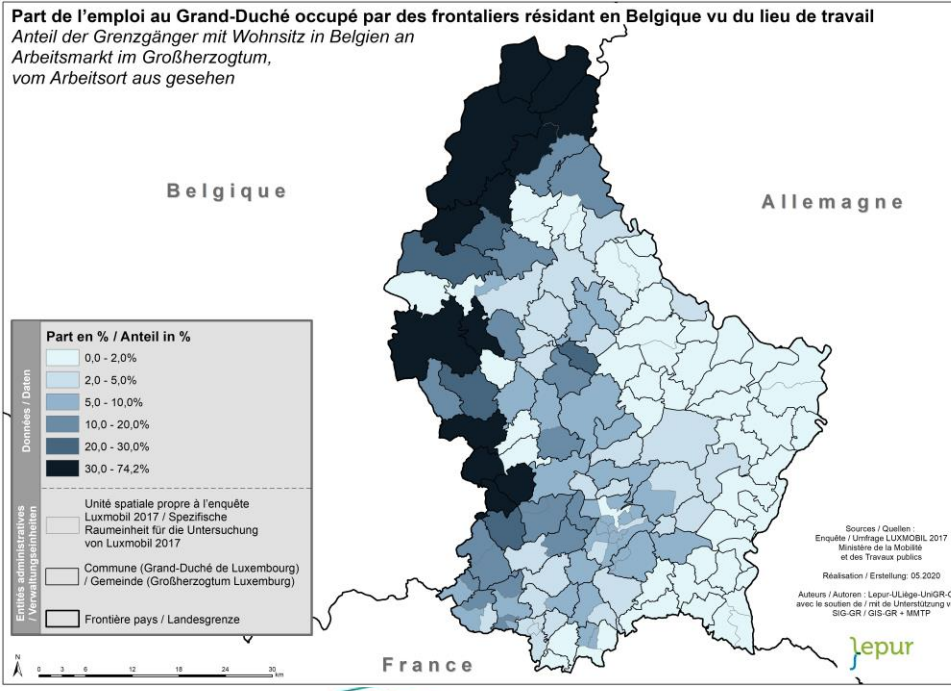
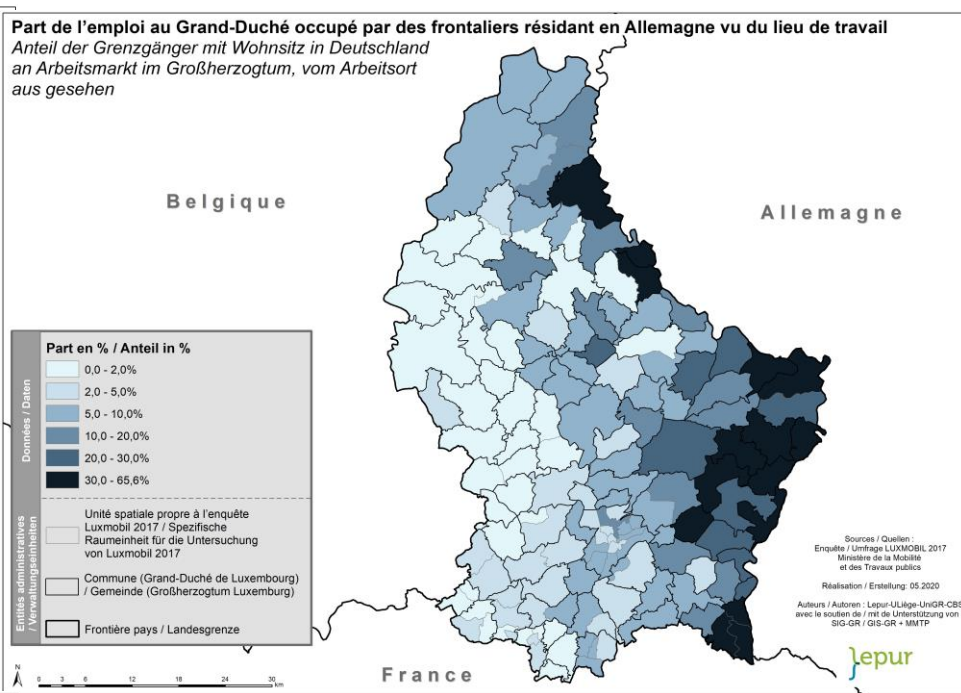
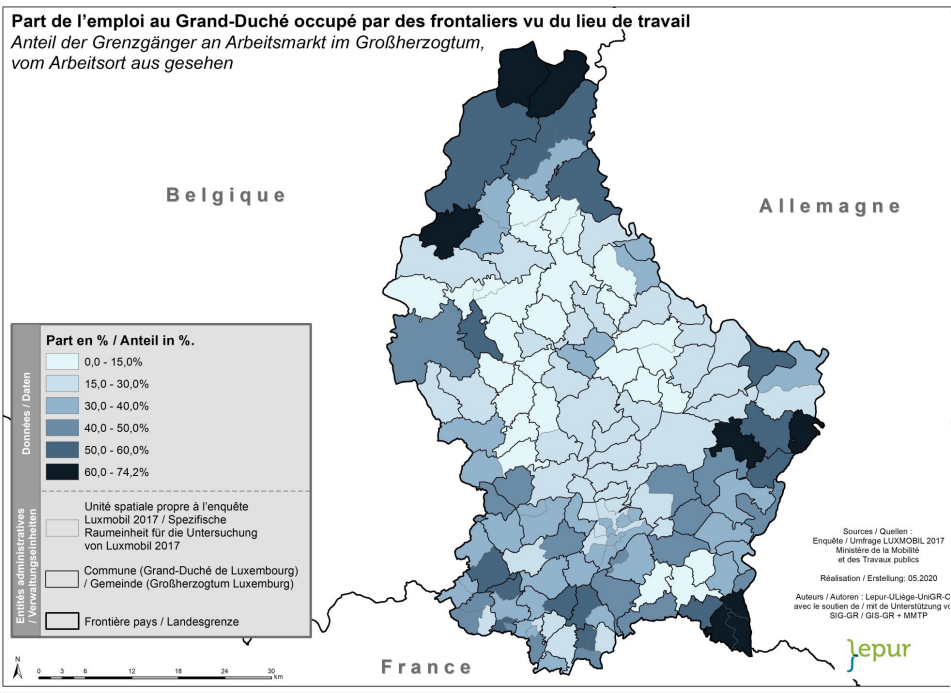
France



Part de l'emploi au Grand-Duché occupé par des frontaliers vu du lieu de travail

Anteil der Grenzgänger an Arbeitsmarkt im Großherzogtum, vom Arbeitsort aus gesehen





Densité des travailleurs actifs au Grand-Duché de Luxembourg au lieu de résidence

Dichte der aktiven Arbeitnehmer im Großherzogtum Luxemburg am Wohnort

**Densité d'emploi par km² /
Nutzungsichte pro km²**

Moins de / Weniger als 0,2	5,0 - 10,0
0,2 - 0,5	10,0 - 20,0
0,5 - 1,0	20,0 - 50,0
1,0 - 2,0	50,0 - 100,0
2,0 - 5,0	100,0 - 1052,8

— Ligne ferroviaire

Entités administratives / Verwaltungseinheiten

- Commune de la Grande Région /
Gemeinde der Großregion
- Province (Wallonie) / Département (Lorraine)
Land (Allemagne) / Provinz (Wallonien) /
Departement (Lothringen) / Land (Deutschland)
- Grande Région / Großregion



Sources / Grundlagen :
IGSS, mars 2017 / März 2017

Auteurs / Autoren: SIG-GR / GIS-GR

Réalisation / Erstellung: 05.2020
Lepur-ULiège-UniGR-CBS
avec le soutien de / mit de Unterstützung von



Densité des travailleurs actifs au Grand-Duché de Luxembourg au lieu de résidence
*Dichte der aktiven Arbeitnehmer im Großherzogtum
 Luxemburg am Wohnort*

**Densité d'emploi par km² /
 Nutzungsdichte pro km²**

Moins de / Weniger als 0,2	5,0 - 10,0
0,2 - 0,5	10,0 - 20,0
0,5 - 1,0	20,0 - 50,0
1,0 - 2,0	50,0 - 100,0
2,0 - 5,0	100,0 - 1052,8

— Ligne ferroviaire

Entités administratives / Verwaltungseinheiten

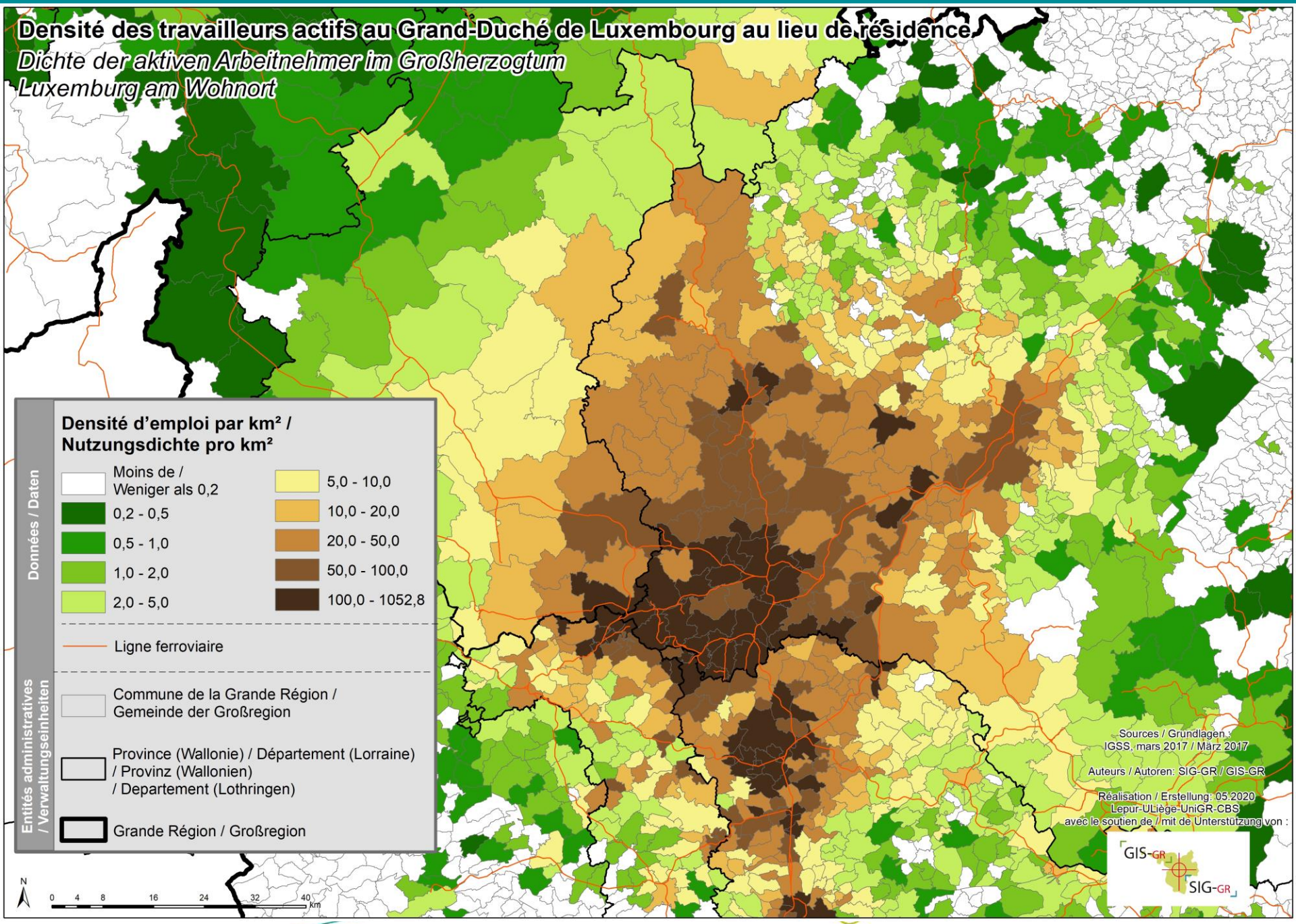
- Commune de la Grande Région / Gemeinde der Großregion
- Province (Wallonie) / Département (Lorraine) / Provinz (Wallonien) / Departement (Lothringen)
- Grande Région / Großregion



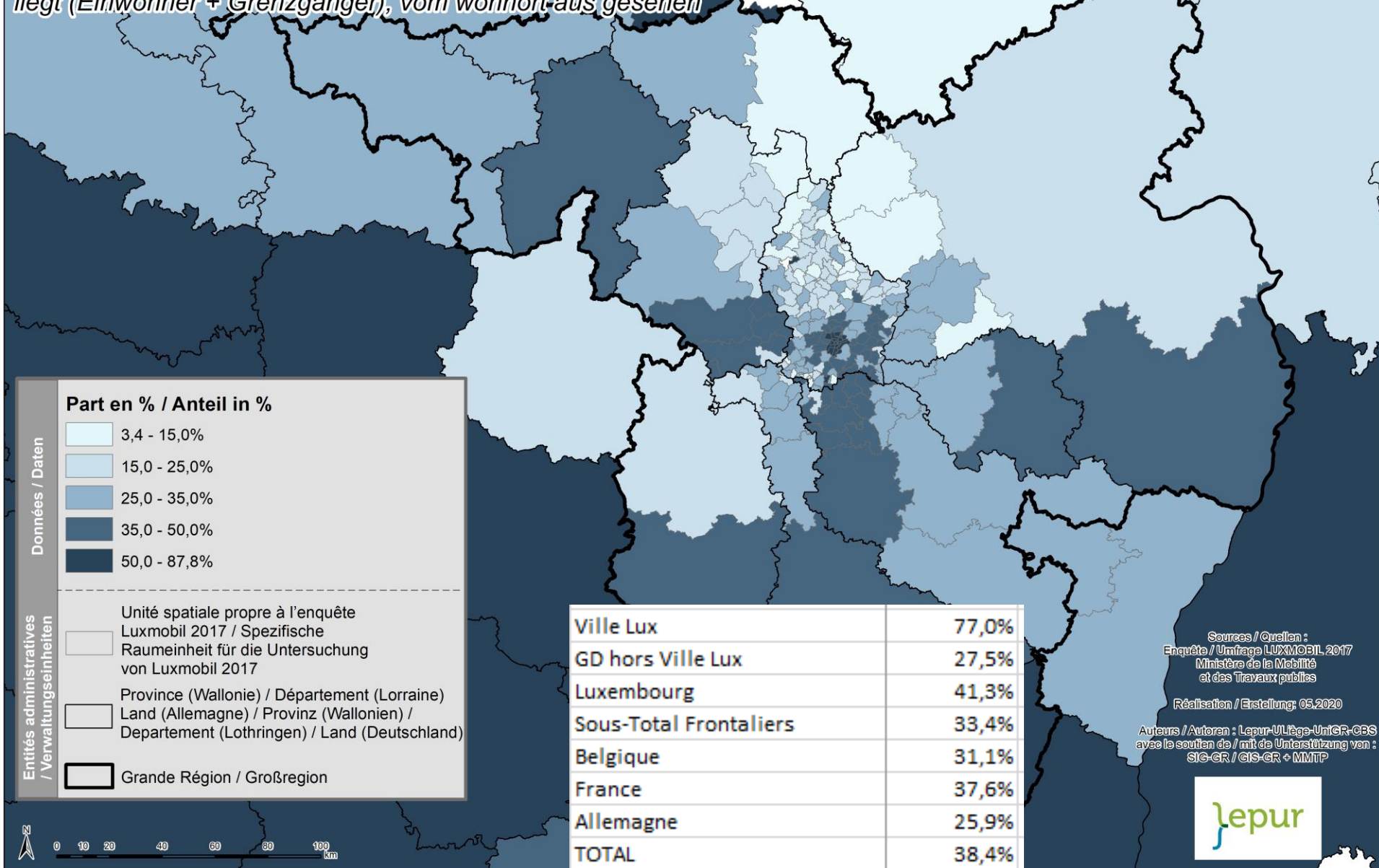
Sources / Grundlagen :
 IGSS, mars 2017 / März 2017

Auteurs / Autoren: SIG-GR / GIS-GR

Réalisation / Erstellung: 05/2020
 Lepur-ULiège-UniGR-CBS
 avec le soutien de / mit der Unterstützung von :



Part des travailleurs actifs au Grand-Duché du Luxembourg dont le lieu de travail se situe dans la capitale vu du lieu de résidence (travailleurs résidents et frontaliers),
Anteil der im Großherzogtum Luxemburg tätigen Arbeitnehmer, deren Arbeitsort in der Hauptstadt liegt (Einwohner + Grenzgänger), vom Wohnort aus gesehen



Part en % / Anteil in %

- 3,4 - 15,0%
- 15,0 - 25,0%
- 25,0 - 35,0%
- 35,0 - 50,0%
- 50,0 - 87,8%

Données / Daten

Entités administratives / Verwaltungseinheiten

- Unité spatiale propre à l'enquête Luxmobil 2017 / Spezifische Raumeinheit für die Untersuchung von Luxmobil 2017
- Province (Wallonie) / Département (Lorraine) / Land (Allemagne) / Provinz (Wallonien) / Département (Lothringen) / Land (Deutschland)
- Grande Région / Großregion

Ville Lux	77,0%
GD hors Ville Lux	27,5%
Luxembourg	41,3%
Sous-Total Frontaliers	33,4%
Belgique	31,1%
France	37,6%
Allemagne	25,9%
TOTAL	38,4%

Sources / Quellen :
 Enquête / Umfrage LUXMOBIL 2017
 Ministère de la Mobilité
 et des Travaux publics

Réalisation / Erstellung: 05.2020

Auteurs / Autoren : Lepur-ULiège-UniGR-CBS
 avec le soutien de / mit der Unterstützung von :
 SIG-GR / GIS-GR + MMTP





Distribution spatiale des choix modaux

- 1) **Distribution spatiale des choix modaux des travailleurs frontaliers vu du lieu de travail / de résidence**
- 2) **Evolution de ces choix modaux liés aux déplacements domicile-travail transfrontaliers**
- 3) **Distribution spatiale des choix modaux des travailleurs actifs à Luxembourg-Ville vs dans le reste du Grand Duché vu du lieu de résidence**

Part modale des transports en commun associée au motif travail pour les travailleurs frontaliers vu du lieu de travail au Grand-Duché de Luxembourg et vu du lieu de résidence en dehors

Anteil des ÖPNV für Arbeitnehmer vom Arbeitsort im Großherzogtum Luxemburg und vom Wohnort ohne aus gesehen

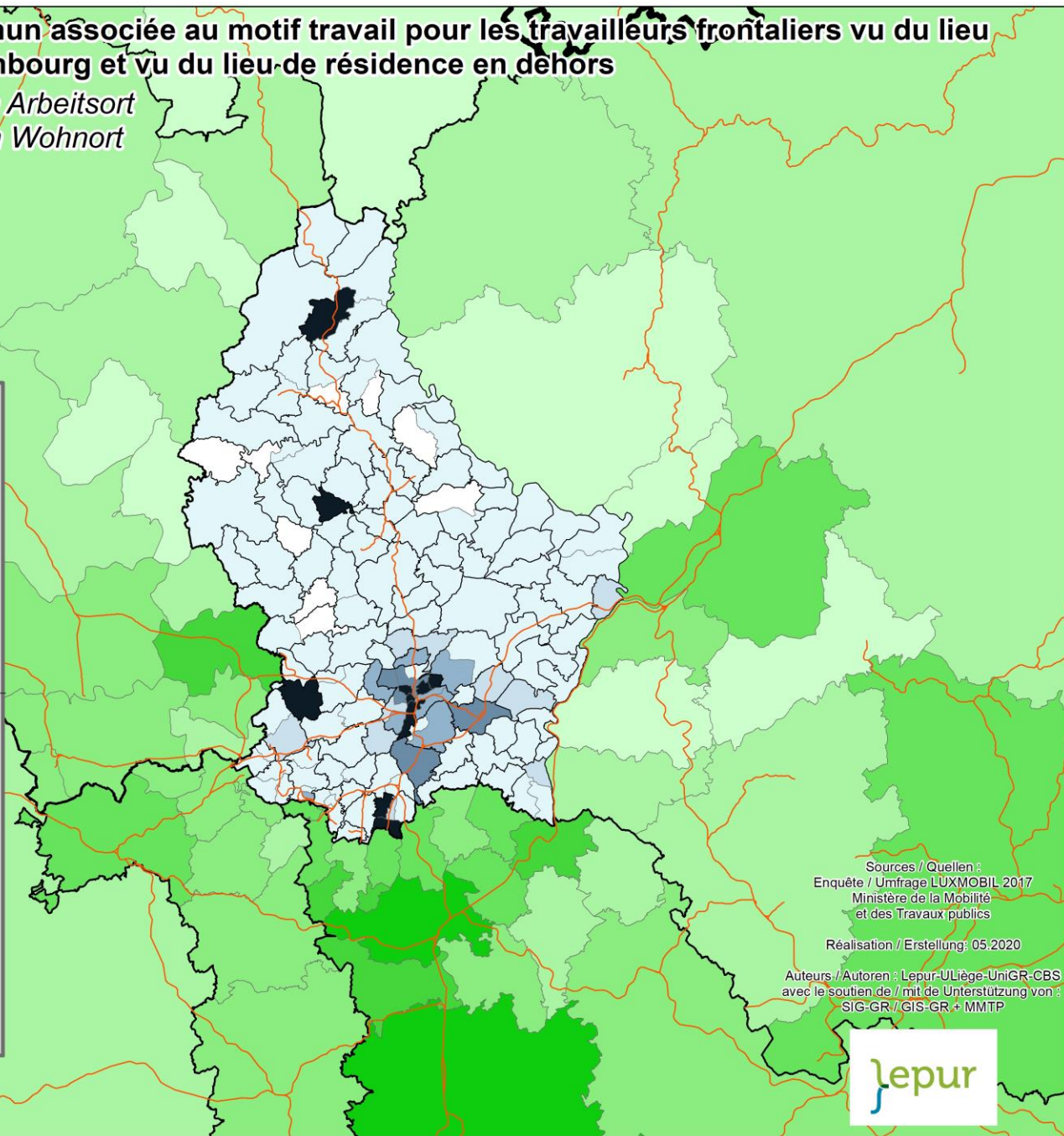
Données / Daten

Part en % / Anteil in %

	0,0 - 5,0%		0,0 - 5,0%
	5,0 - 10,0%		5,0 - 10,0%
	10,0 - 15,0%		10,0 - 15,0%
	15,0 - 20,0%		15,0 - 20,0%
	20,0 - 25,0%		20,0 - 25,0%
	25,0 - 70,1%		25,0 - 70,1%
			NoData

Entités administratives / Verwaltungseinheiten

- Ligne ferroviaire
- Unité spatiale propre à l'enquête Luxmobil 2017 / Spezifische Raumeinheit für die Untersuchung von Luxmobil 2017
- Commune (Grand-Duché de Luxembourg) / Gemeinde (Großherzogtum Luxemburg)
- Province (Wallonie) / Département (Lorraine) / Provinz (Wallonien) / Departement (Lothringen)
- Grande Région / Großregion



Sources / Quellen :
 Enquête / Umfrage LUXMOBIL 2017
 Ministère de la Mobilité
 et des Travaux publics

Réalisation / Erstellung: 05/2020

Auteurs / Autoren : Lepur-ULiège-UniGR-CBS
 avec le soutien de / mit de Unterstützung von :
 SIG-GR / GIS-GR + MMTP



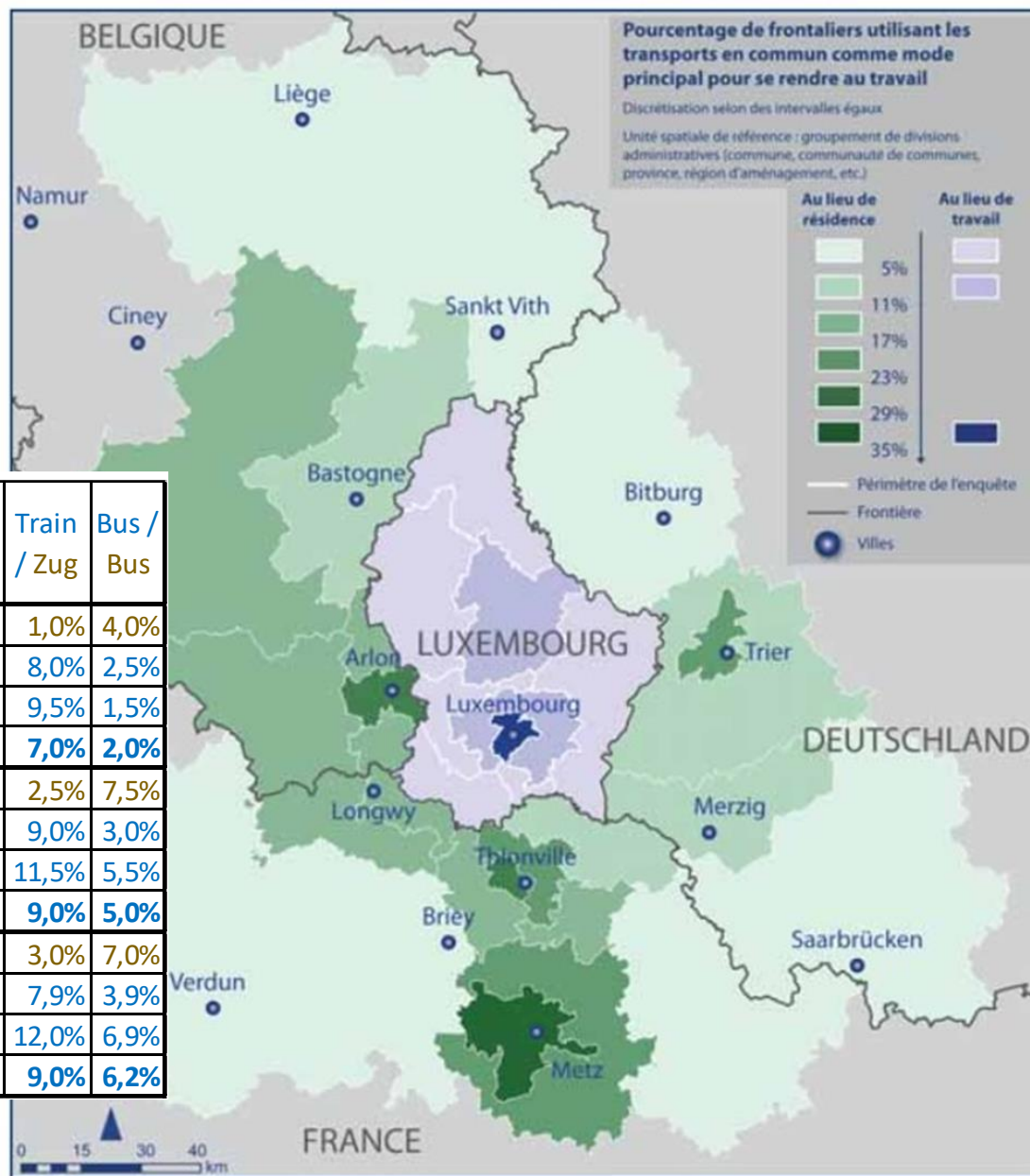
L'utilisation des transports en commun par les frontaliers en 2010

Les choix modaux liés aux déplacements des travailleurs frontaliers (Evolution 2007-2017 et distribution spatiale en 2010)

Pays / Land	Année / Jahr	Voiture / PKW	Modes lents / Zu Fuß / mit dem Fahrrad	Transport en commun / ÖPNV	Train / Zug	Bus / Bus
Deutschland	2007	95,0%	/	5,0%	1,0%	4,0%
Belgique		89,5%	/	10,5%	8,0%	2,5%
France		89,0%	/	11,0%	9,5%	1,5%
TOTAL		91,0%	/	9,0%	7,0%	2,0%
Deutschland	2010	90,0%	/	10,0%	2,5%	7,5%
Belgique		88,0%	/	12,0%	9,0%	3,0%
France		83,0%	/	17,0%	11,5%	5,5%
TOTAL		86,0%	/	14,0%	9,0%	5,0%
Deutschland	2017	89,7%	0,3%	10,0%	3,0%	7,0%
Belgique		88,2%	0,0%	11,8%	7,9%	3,9%
France		80,8%	0,2%	19,0%	12,0%	6,9%
TOTAL		84,6%	0,2%	15,2%	9,0%	6,2%

Sources : Enquête "Dépenses des frontaliers," CEPS/INSTEAD, STATEC 2007 (5 724 répondants) ; EMF 2010, CEPS/INSTEAD (7 235 répondants)

Note : Dans le cas des déplacements multimodaux, le mode de transport principal est celui avec lequel le frontalier parcourt la plus longue distance.



Cartographie : F. Schmitz, CEPS/INSTEAD, 2012
 Données statistiques : EMF, 2010, CEPS/INSTEAD

Part modale des transports en commun associée au motif travail pour les travailleurs frontaliers vu du lieu de travail au Grand-Duché de Luxembourg et vu du lieu de résidence en dehors

Anteil des ÖPNV für Arbeitnehmer vom Arbeitsort im Großherzogtum Luxemburg und vom Wohnort ohne aus gesehen

Données / Daten

Part en % / Anteil in %

	0,0 - 5,0%		0,0 - 5,0%
	5,0 - 10,0%		5,0 - 10,0%
	10,0 - 15,0%		10,0 - 15,0%
	15,0 - 20,0%		15,0 - 20,0%
	20,0 - 25,0%		20,0 - 25,0%
	25,0 - 70,1%		25,0 - 70,1%
			NoData

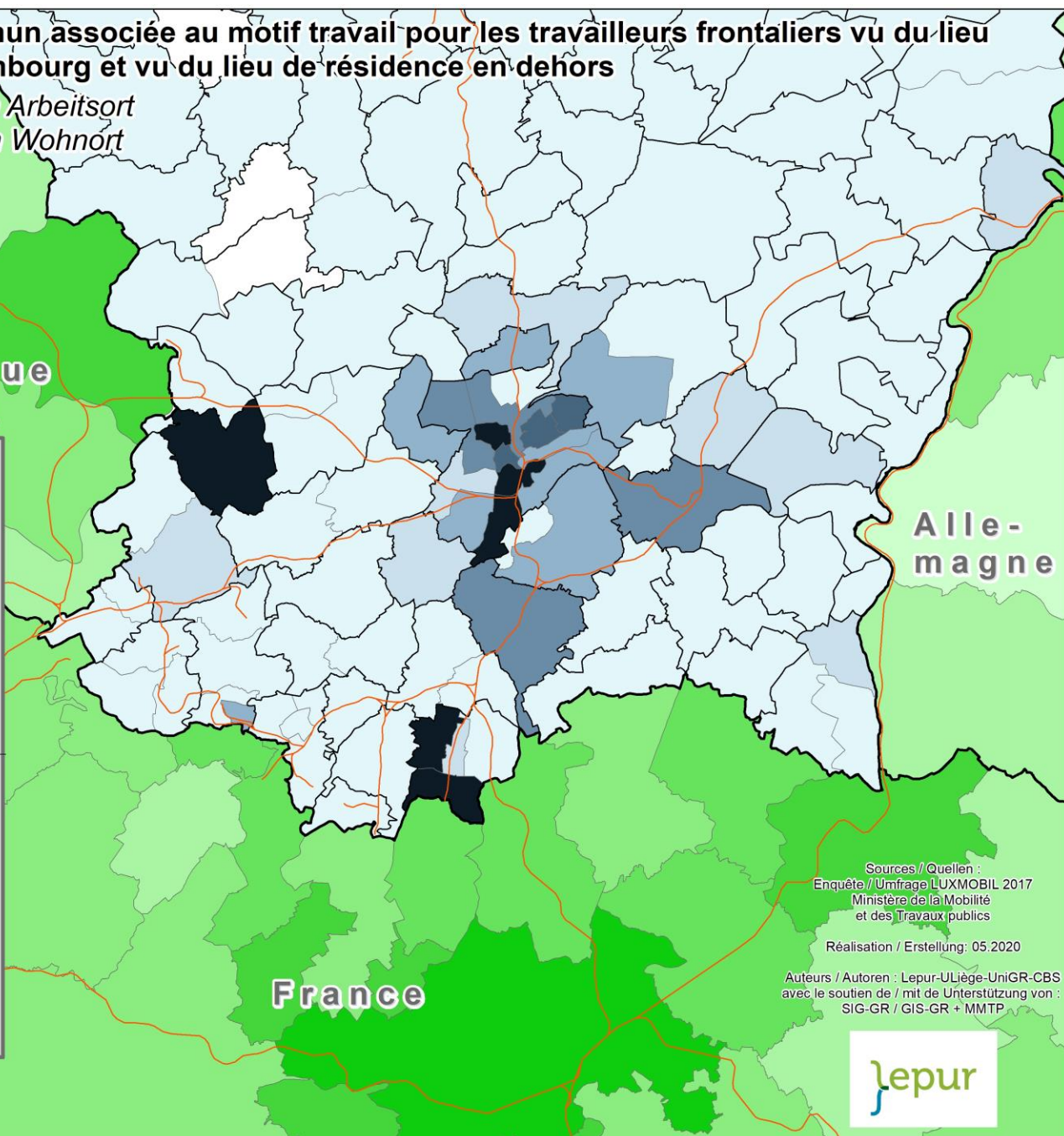
Ligne ferroviaire

Entités administratives / Verwaltungseinheiten

Unité spatiale propre à l'enquête Luxmobil 2017 / Spezifische Raumeinheit für die Untersuchung von Luxmobil 2017

Commune (Grand-Duché de Luxembourg) / Gemeinde (Großherzogtum Luxemburg)

Frontière pays / Landesgrenze



Sources / Quellen :
 Enquête / Umfrage LUXMOBIL 2017
 Ministère de la Mobilité
 et des Travaux publics

Réalisation / Erstellung : 05.2020

Auteurs / Autoren : Lepur-ULiège-UniGR-CBS
 avec le soutien de / mit der Unterstützung von :
 SIG-GR / GIS-GR + MMTP



Part modale des transports en commun associée au motif travail vu du lieu de résidence pour les personnes travaillant dans la Ville de Luxembourg

Anteil des ÖPNV vom Wohnort aus gesehen für Personen, die in der Stadt Luxemburg arbeiten

Données / Daten

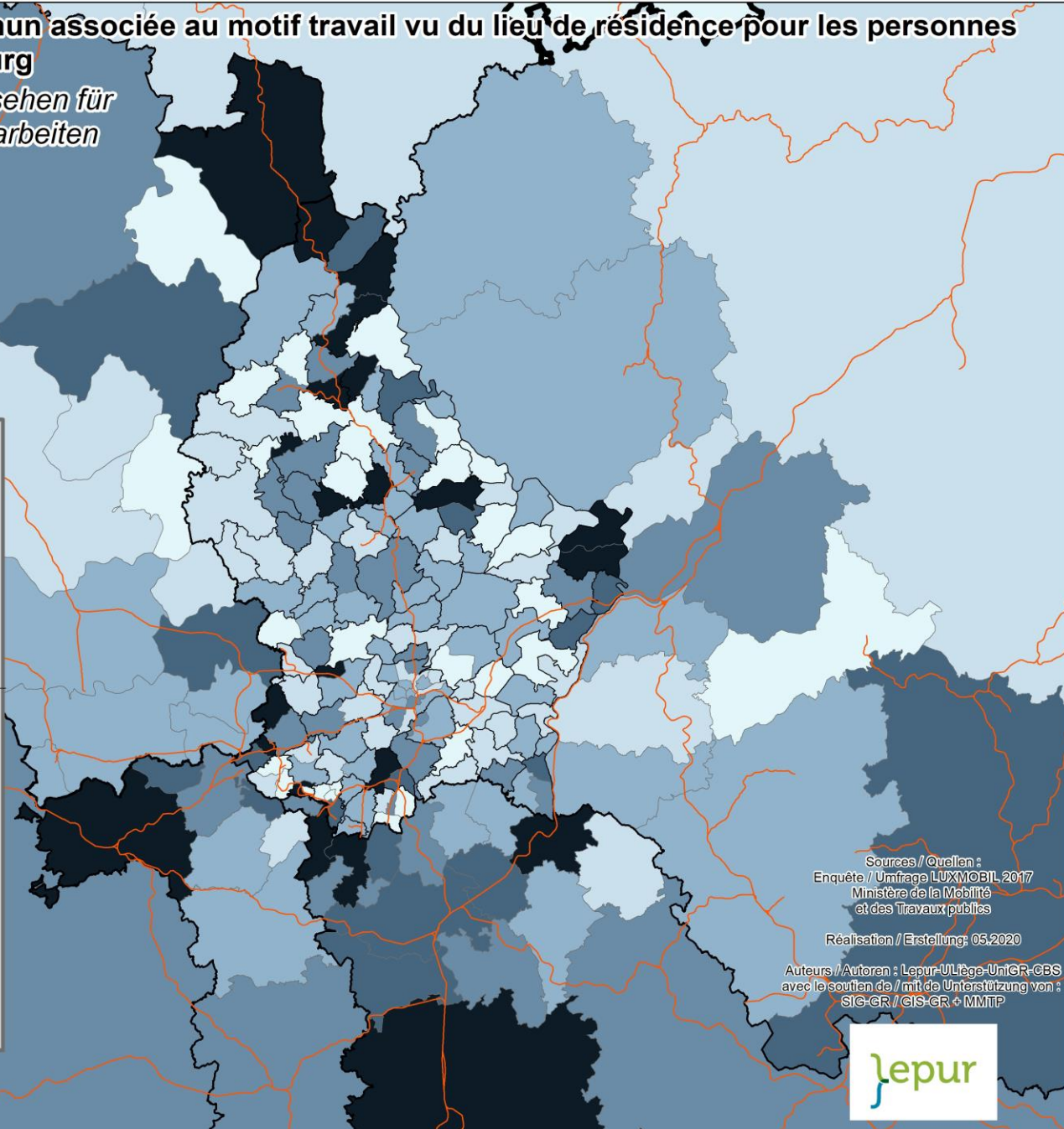
Part en % / Anteil in %

- 0,0 - 10,0%
- 10,0 - 20,0%
- 20,0 - 30,0%
- 30,0 - 40,0%
- 40,0 - 50,0%
- 50,0 - 100,0%

— Ligne ferroviaire

Entités administratives / Verwaltungseinheiten

- Unité spatiale propre à l'enquête Luxmobil 2017 / Spezifische Raumeinheit für die Untersuchung von Luxmobil 2017
- Commune (Grand-Duché de Luxembourg) / Gemeinde (Großherzogtum Luxemburg)
- Province (Wallonie) / Département (Lorraine) / Provinz (Wallonien) / Departement (Lothringen)
- Grande Région / Großregion



Sources / Quellen :
Enquête / Umfrage LUXMOBIL 2017
Ministère de la Mobilité
et des Travaux publics

Réalisation / Erstellung: 05.2020

Auteurs / Autoren : Lepur-ULiège-UniGR-CBS
avec le soutien de / mit der Unterstützung von :
SIG-GR / CIS-GR + MMTP



Part modale des transports en commun associée au motif travail vu du lieu de résidence pour les personnes travaillant au Grand-Duché de Luxembourg mais en dehors de la capitale

Anteil des ÖPNV vom Wohnort aus gesehen für Personen, die im Großherzogtum Luxemburg arbeiten, jedoch außerhalb der Hauptstadt

Données / Daten

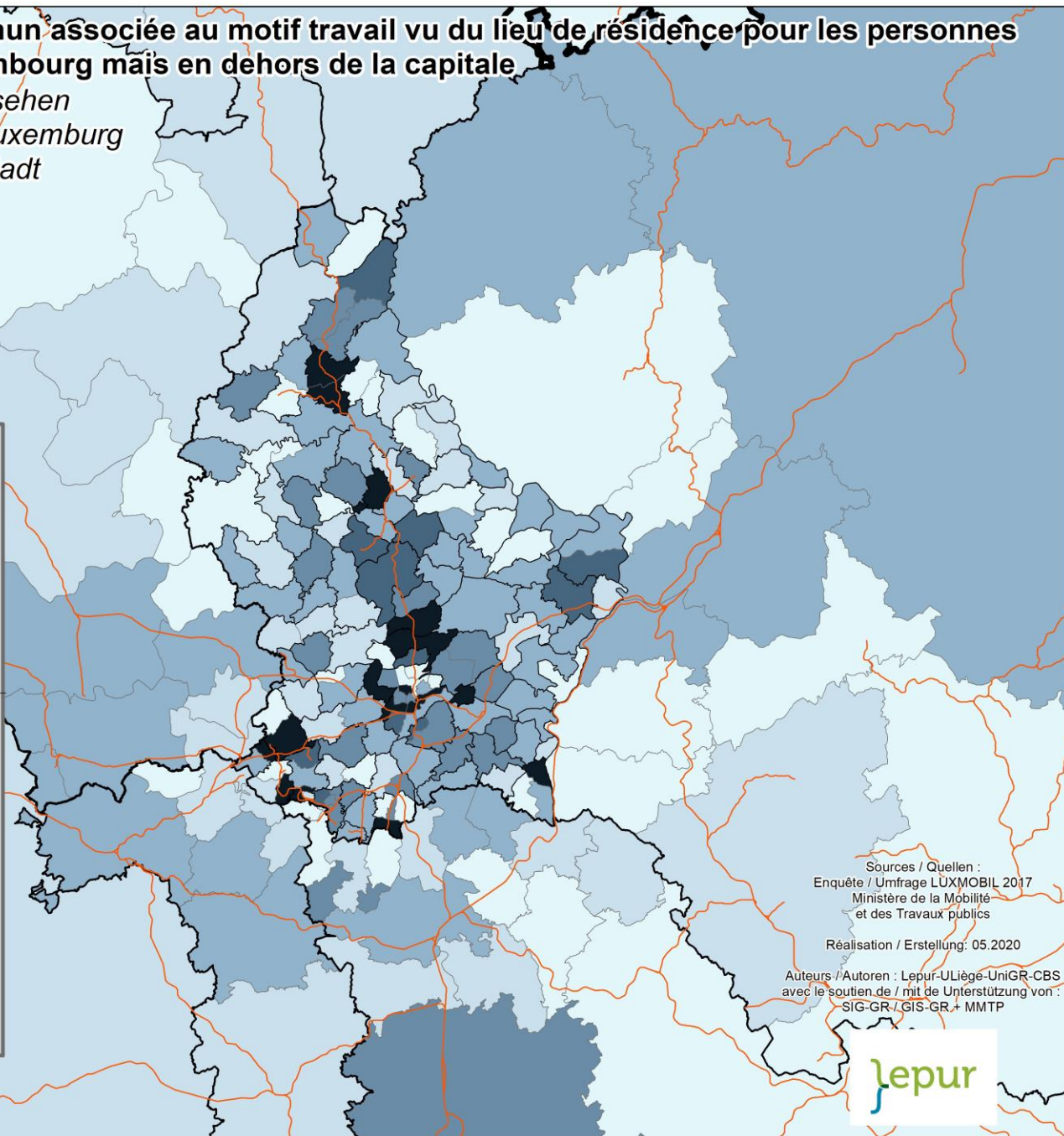
Part en % / Anteil in %

- 0,0 - 2,0%
- 2,0 - 5,0%
- 5,0 - 10,0%
- 10,0 - 15,0%
- 15,0 - 20,0%
- 20,0 - 44,8%

— Ligne ferroviaire

Entités administratives / Verwaltungseinheiten

- Unité spatiale propre à l'enquête Luxmobil 2017 / Spezifische Raumeinheit für die Untersuchung von Luxmobil 2017
- Commune (Grand-Duché de Luxembourg) / Gemeinde (Großherzogtum Luxemburg)
- Province (Wallonie) / Département (Lorraine) / Provinz (Wallonien) / Departement (Lothringen)
- Grande Région / Großregion



Sources / Quellen :
Enquête / Umfrage LUXMOBIL 2017
Ministère de la Mobilité
et des Travaux publics

Réalisation / Erstellung: 05.2020

Auteurs / Autoren : Lepur-ULiège-UniGR-CBS
avec le soutien de / mit de Unterstützung von :
SIG-GR / GIS-GR + MMTP





Conclusions au travers du lien vers le SDTGR

SDTGR = Schéma de Développement Territorial de la Grande Région (espace de coopération transfrontalière centré sur le Grand-Duché réunissant en plus de ce pays 4 autres territoires : la Wallonie, la Lorraine, la Sarre et la Rhénanie-Palatinat)

Le projet de Stratégie du SDTGR :

Constat : La croissance forte de la population attendue dans la partie centrale de la Grande Région risque de déboucher sur un fort étalement urbain (...). Cette évolution renforce la forte dépendance à la voiture. Face à cela, il faudra **s'orienter vers des formes d'urbanisation plus durables**, car davantage compactes, mixtes et activement coordonnées avec l'offre structurante des transports en commun transfrontaliers



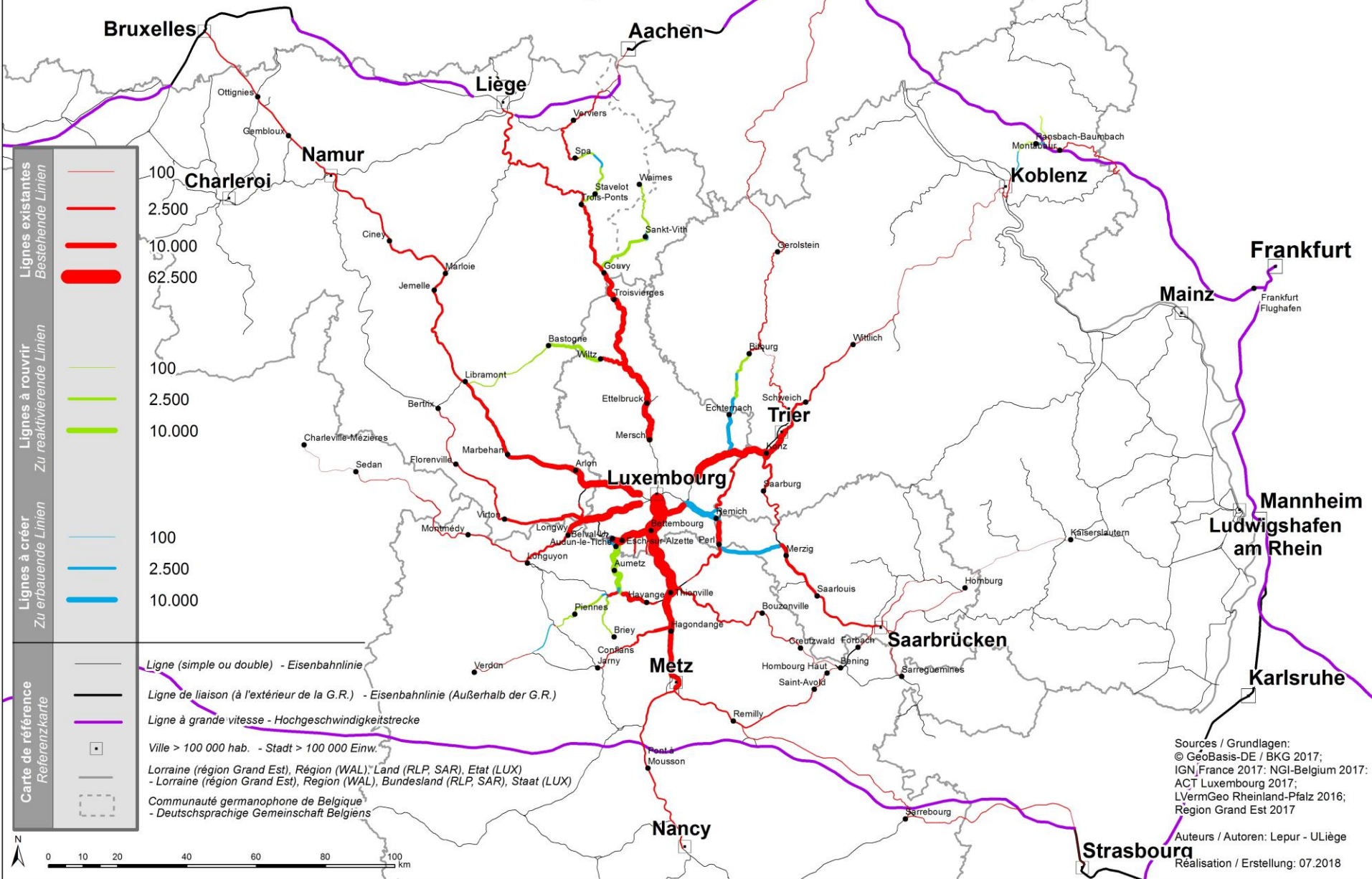
Conclusions au travers du lien vers le SDTGR

Action envisagée : Réduire l'artificialisation du sol et assurer plus de cohérence dans la localisation de l'emploi et de l'habitat dans les différents versants de la Grande Région

En matière de consommation des sols, il (...) existe un fort besoin de coordination au niveau de l'espace métropolitain central pour **construire des logements et/ou créer des emplois le long des axes de transport** et pour générer ainsi une croissance du trafic ferroviaire. (...), densifier les communes desservies par les transports en commun permet de **lutter contre la dépendance à l'automobile**.

Potentiel en transport ferroviaire des actifs travaillant au Luxembourg et provenant de l'extérieur

Nutzungspotenzial des Schienenverkehrs der Berufstätigen aus Belgien, Deutschland und Frankreich mit Arbeitsort Luxemburg



Analyse du projet de Programme Directeur de l'Aménagement du territoire 2023 du Grand-Duché et ses impacts transfrontaliers

J.-M. Lambotte

Coordinateur Scientifique du Lepur - Université de Liège

Exposé basé sur les travaux menés dans le cadre de :

- Conférence Permanente du Développement territorial (CPDT)
- Financement :
- Région wallonne (RW)



Contexte : Objectif européen du No net land take by 2050

Volonté de l'Union européenne d'atteindre l'objectif du Zéro artificialisation nette d'ici 2050 exprimée de plus en plus fortement vu ses objectifs en matière de :

- Réduction des émissions de GES (cf. Accord de Paris, 2015)
- Découplage de la croissance économique de l'utilisation des ressources (Green Deal)
- Protection de la biodiversité (cf. CoP 15 Montréal 2022 – Sommet sur la biodiversité)

2011

FR

Programme d'action général de l'Union pour l'environnement à l'horizon 2020
Bien vivre, dans les limites de notre planète

Environnement

2016

Science for Environment Policy

**FUTURE BRIEF:
No net land take
by 2050?**

April 2016
Issue 14

FR

2021

COMMISSION EUROPEENNE

Bruxelles, le 17.11.2021
COM(2021) 699 final

COMMUNICATION DE LA COMMISSION AU PARLEMENT EUROPEEN, AU CONSEIL, AU COMITÉ ÉCONOMIQUE ET SOCIAL EUROPÉEN ET AU COMITÉ DES RÉGIONS

Stratégie de l'UE pour la protection des sols à l'horizon 2030
Récouter les fruits de sols en bonne santé pour les êtres humains, l'alimentation, la nature et le climat

{SWD(2021) 323 final}

2022

European Commission

Ref: Ares(2022)113284 - 16/02/2022

APPEL À CONTRIBUTIONS POUR UNE ANALYSE D'IMPACT

Le présent document a pour objet de donner des informations sur les futurs travaux législatifs de la Commission au public et aux parties prenantes, pour que ces derniers puissent formuler des observations sur la manière dont la Commission envisage le problème et les solutions possibles, et nous communiquer toute information pertinente en leur possession, notamment au sujet des incidences éventuelles des différentes options.

INTITULE DE L'INITIATIVE	Santé des sols – protéger, gérer et restaurer durablement les sols de l'UE
DG CHEF DE FILE – UNITÉ RESPONSABLE	DG Environnement (unité D1 Utilisation et gestion des terres)
TYPE PROBABLE D'INITIATIVE	Législatif
CALENDRIER INDICATIF	T2 2023
INFORMATIONS SUPPLÉMENTAIRES	Sols et terres — DG Environnement

Le présent document est publié à titre purement informatif. Il ne préjuge pas de la décision finale de la Commission quant à la poursuite de cette initiative ou à son contenu final. Tous les éléments de l'initiative décrits dans le présent document y compris son calendrier, sont susceptibles d'être modifiés.

A. Contexte politique, définition du problème et analyse de la subsidiarité

Contexte politique

Dans le cadre du pacte vert pour l'Europe, la mise à jour de la stratégie thématique de l'UE pour la protection des sols, adoptée en 2006, a été annoncée dans la stratégie de l'Union en faveur de la biodiversité à l'horizon 2030, dans le but de s'attaquer d'une manière globale à la dégradation des sols et des terres et de respecter les engagements pris par l'UE et au niveau international en matière de neutralité de la dégradation des terres (voir l'objectif de développement durable des Nations unies n° 15.3). La nouvelle stratégie de l'UE pour la protection des sols à l'horizon 2030 a été adoptée en 2021; elle définit une vision qui consiste à parvenir à des sols en bonne santé d'ici à 2050 et à faire de la protection, de l'utilisation durable et de la restauration des sols la norme. Ce texte propose un mélange de mesures facultatives et réglementaires et annonce que la Commission présentera, d'ici à 2023, une nouvelle proposition législative sur la santé des sols afin de contribuer à la concrétisation de la vision et des objectifs de la stratégie. La proposition d'acte législatif sur la santé des sols répond aux appels du Parlement européen¹² et du Comité européen des régions¹³ à élaborer un cadre juridique de l'UE complet pour la protection des sols et à accorder à cette ressource naturelle précieuse le même niveau de protection que celui accordé à l'eau et à l'air. Elle suit en outre les recommandations de la Cour des comptes européennes¹⁴ de l'Agence européenne pour l'environnement¹⁵ et des parties prenantes européennes¹⁶ concernant la nécessité de protéger les sols au niveau de l'UE. L'acte législatif sur la santé des sols complètera la proposition législative relative à la fixation d'objectifs, au niveau de l'UE, en matière de restauration des écosystèmes dégradés, en particulier ceux qui sont les plus à même de capturer et de stocker du carbone et de prévenir et limiter les effets des catastrophes naturelles.

Problème que l'initiative vise à résoudre

Les sols sont à la base de 95 % des denrées alimentaires que nous consommons, renferment plus de 25 % de la biodiversité mondiale, représentent le plus grand réservoir de carbone terrestre de la planète et jouent un rôle essentiel dans l'économie circulaire et l'adaptation au changement climatique. Ils sont également une ressource naturelle limitée et non renouvelable. 60 à 70 % des écosystèmes des sols de l'UE sont en mauvaise santé et sont soumis à une dégradation continue, d'où une réduction des services écosystémiques fournis. Des sols en mauvaise santé peuvent présenter:

- un mauvais état physique:
- 12,7 % des sols européens présentent un degré d'érosion modéré à sévère.
- Entre 2012 et 2018, plus de 400 km² de terres ont été prélevées chaque année dans l'UE, sur une base nette, à des fins de

FR



Contexte : Objectif européen du No net land take by 2050

- Communication de la CE du 17 novembre 2021 : Stratégie de l'UE pour la protection des sols à l'horizon 2030
 - Les EM doivent élaborer une stratégie visant notamment le No Net Land Take d'ici 2050 au plus tard avec des objectifs ambitieux chiffrés progressifs et la mise en place d'un monitoring de ces objectifs ;
 - Donner la priorité au recyclage des terres et intégrer la séquence Eviter – Réemployer- Réduire – Compenser
 - Supprimer les incitants financiers qui vont à l'encontre de la limitation de l'artificialisation
- Projet de Directive prévue en 2^{ème} partie de 2023 avec définition de l'artificialisation (2 consultations réalisées en 2022)



Contexte : Objectif européen du No net land take by 2050

- La demande de l'UE adressée aux EM de se doter d'une stratégie et d'un monitoring s'appliquent aussi aux régions et aux communes ou groupements de communes
 - La Région wallonne est en phase de se doter d'une nouvelle stratégie de développement territorial intégrant le NNLT/ZAN (projet de SDT adopté par le GW le 30/03/2023 et qui entre en enquête publique du 30 mai au 14 juillet 2023)
 - Le Gouvernement du Grand-Duché a aussi en septembre 2022 soumis à consultation un projet de Programme Directeur d'aménagement du territoire (PDAT2023) qui intègre le NNLT/ZAN
- ⇒ Focus sur les intentions de ce document et ses possibles impacts transfrontaliers sur la Wallonie



Le projet de Programme Directeur d'aménagement du territoire (PDAT2023) du Grand-Duché

Contenu du projet de PDAT2023 soumis à consultation en septembre 2022 :

- Il fixe 3 grands objectifs politiques (sachant qu'un quatrième, de nature transversale est celui de la Gouvernance) :
- L'objectif politique n°1 est la Réduction de l'artificialisation du sol (dans le droit fil de l'objectif européen du *No net land take by 2050*).
- L'objectif politique n°2 est la Concentration du développement aux endroits les plus appropriés (là aussi en vue de limiter l'étalement urbain et de renforcer au contraire l'armature urbaine interne au pays).
- L'objectif politique n°3 est quant à lui celui de la Planification territoriale transfrontalière.
- Document très volontariste par rapport aux 2 objectifs politiques majeurs qu'il se fixe : n°1 Réduction de l'artificialisation du sol et n°2 Concentration du développement aux endroits les plus appropriés (projet porté par le Ministre Claude Turmes - parti *Gréng*).
- A travers lui, le DATer et le ministre de l'AT veulent se donner des moyens pour atteindre le No Net Land Take d'ici 2050 et concentrer l'urbanisation au bon endroit

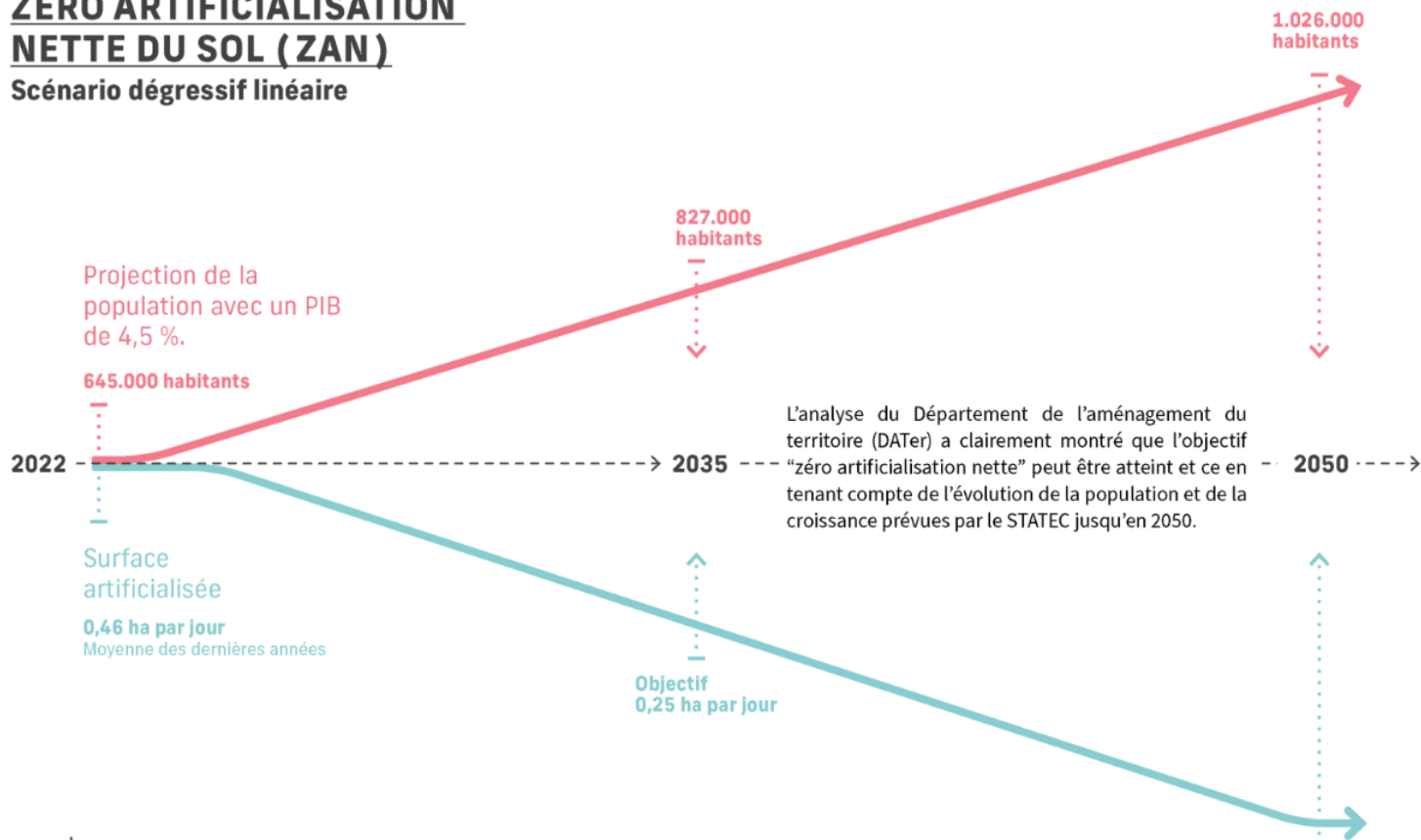


Le projet de Programme Directeur d'aménagement du territoire (PDAT2023) du Grand-Duché

ZÉRO ARTIFICIALISATION NETTE DU SOL (ZAN)

Scénario dégressif linéaire

Trajectoires attendues entre 2022 et 2050 concernant l'évolution de la population et de la consommation de terrain par l'artificialisation entre 2022 et 2050 selon le projet de PDAT2023



Zéro artificialisation nette ne signifie pas un arrêt de la construction mais induit un développement basé sur la mixité des fonctions et la réutilisation des espaces déjà artificialisés

LE GOUVERNEMENT DU GRAND-DUCHÉ DE LUXEMBOURG
Ministère de l'Énergie et de l'Aménagement du territoire
Département de l'aménagement du territoire





Le projet de Programme Directeur d'aménagement du territoire (PDAT2023) du Grand-Duché

Contenu du projet de PDAT2023 soumis à consultation en septembre 2022 :

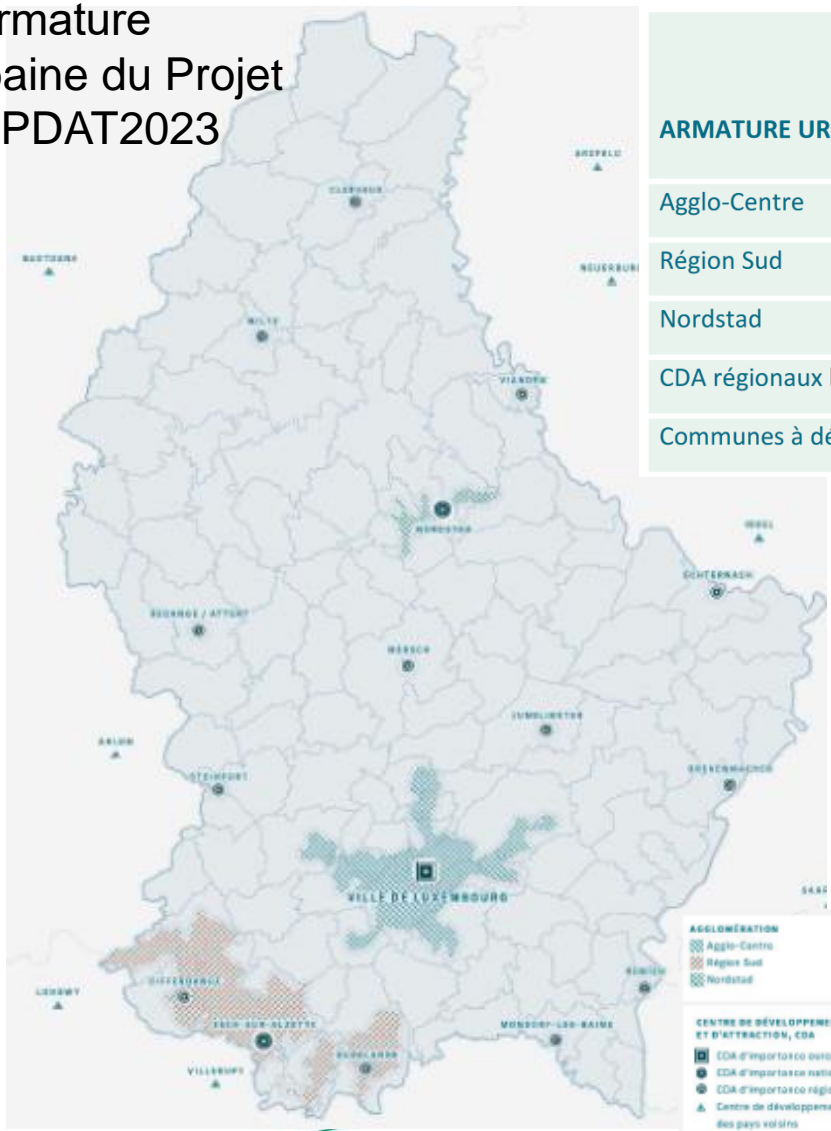
Dans un contexte de très forte croissance démographique et économique attendue, le projet de PDAT2023

- implique une rapide limitation de la quantité de terrains pouvant être construits, surtout dans les communes à développement endogène (66 entités rurales et périurbaines non polarisantes qui accueillent + de 26% de la croissance démographique récente et qui devraient en capter un peu - de 13% à l'avenir)
- implique de réorienter les développements qui ne pourront plus se faire dans les campagnes au sein des 3 grandes agglomérations du pays où l'intention est d'accélérer fortement le rythme de production de logements sans consommer bcp de foncier vierge grâce à une forte densité et mixité + au recyclage de friches



Le projet de Programme Directeur d'aménagement du territoire (PDAT2023) du Grand-Duché

L'armature urbaine du Projet de PDAT2023



ARMATURE URBAINE	ABSORPTION DE LA CROISSANCE DE LA POPULATION DU PAYS EN %	ABSORPTION DE LA CROISSANCE DE L'EMPLOI DU PAYS EN %
Agglo-Centre	36,4 %	52,30 %
Région Sud	33,7 %	23,50 %
Nordstad	4,8 %	4,10 %
CDA régionaux hors agglomération	11,3 %	10,10 %
Communes à développement endogène	13,7 %	09,90 %

Répartition des croissances démographique et économique nationales totales ventilées par type de commune selon l'armature urbaine (ensemble du pays = 100%)

Volonté de concentrer l'essentiel de la croissance démographique et économique dans les 3 agglomérations du pays (en décalage par rapport aux tendances en cours depuis 50 ans)



Le projet de Programme Directeur d'aménagement du territoire (PDAT2023) du Grand-Duché

Atteindre les objectifs en matière de réduction de l'artificialisation du sol nécessite une réduction progressive de la consommation du sol par rapport à la situation de 2018 au niveau national : 0,5 hectares par jour, soit de 180 hectares par an

À l'échelle nationale, le PDAT2023 propose un scénario dégressif linéaire visant à passer de 180 ha/an en 2022 à 90 ha/an en 2035 et pour finalement atteindre 0 ha/an à partir de 2050 (malgré une croissance démographique > à 10.000 hab. en + par an et une croissance de l'emploi > à 10.000 hab. en + par an même à l'approche de 2050)

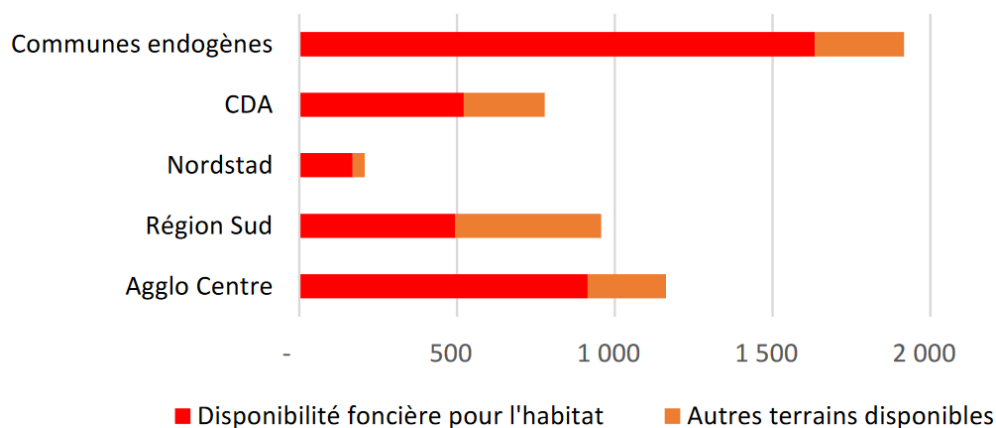
Ce scénario dégressif linéaire implique une artificialisation totale nouvelle de 2 556 ha jusqu'en 2050. Pour répondre à ces besoins estimés, le potentiel foncier des PAG (Plans d'aménagement généraux) est estimé à environ 5 000 ha sur base de l'outil Raum+ Ces 5.000 ha correspondent à :

- environ 1 600 ha de surfaces constructibles déjà artificialisées,
- environ 3 400 ha de surfaces constructibles qui ne sont pas encore artificialisées (terres agricoles, prés, etc.), dont plus de 900 hectares sont soumis à un aménagement différé (zone superposée « zone d'aménagement différé »).



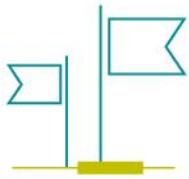
Le projet de Programme Directeur d'aménagement du territoire (PDAT2023) du Grand-Duché

Répartition du potentiel foncier des PAG (Plans d'aménagement généraux) par type de commune au Grand-Duché en 2020/2021 (en Ha) sur base de l'outil Raum+ :



Source : Observatoire du développement spatial – DATer, Observatoire de l'Habitat – Ministère du Logement, ProRaum, 2020/2021

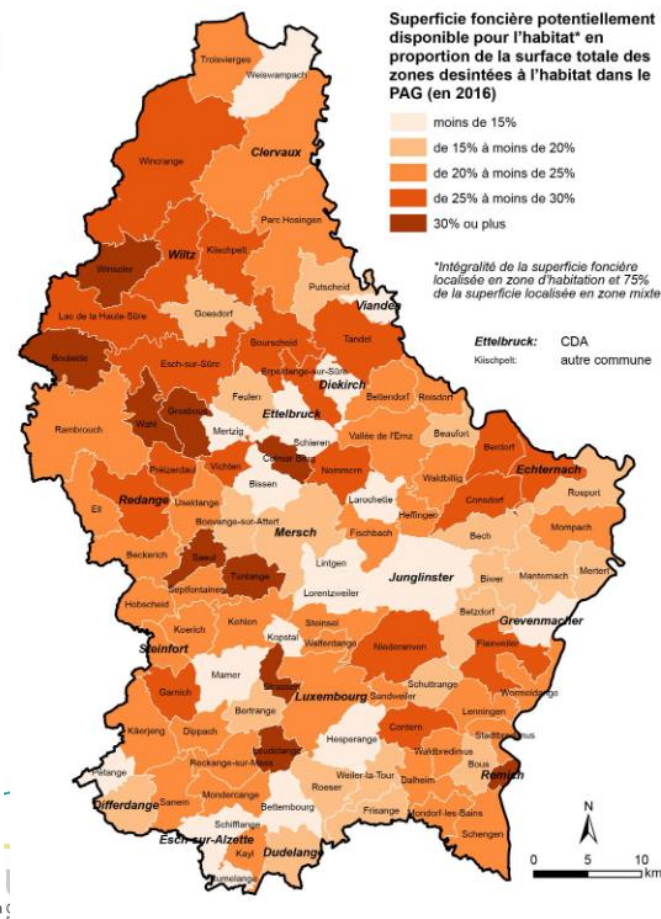
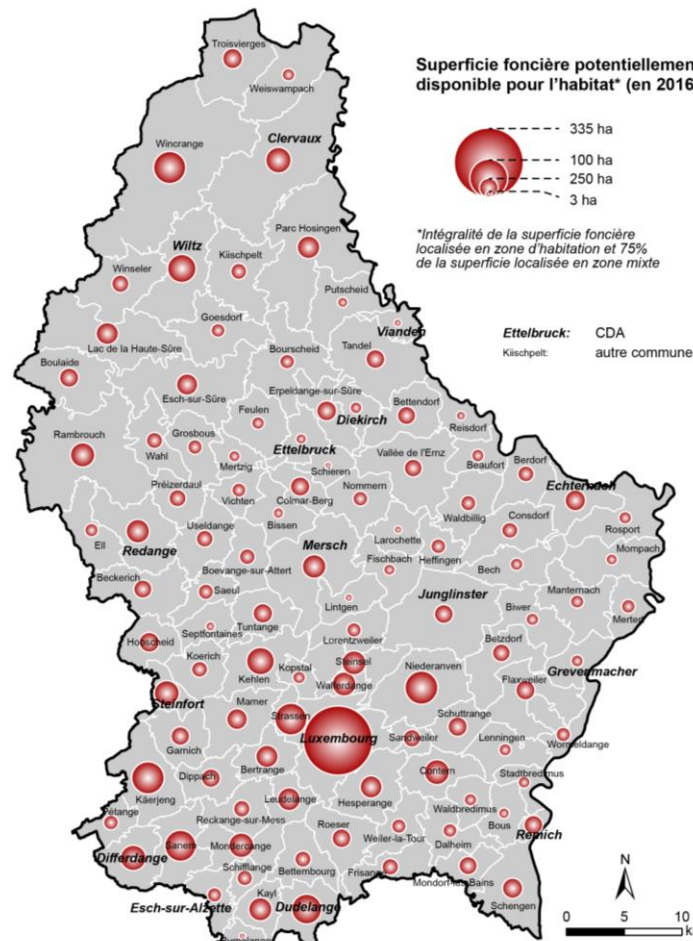
Armature urbaine	Nombre de terrains disponibles pour l'habitat	Superficie du potentiel foncier pour l'habitat en ha
Agglo Centre	2 248	913
Région Sud	1 605	495
Nordstad	519	169
CDA	1 888	521
communes endogènes	7 425	1 634
Total	13 685	3 732



Le projet de Programme Directeur d'aménagement du territoire (PDAT2023) du Grand-Duché

Répartition du potentiel foncier des PAG (Plans d'aménagement généraux) par type de commune au Grand-Duché en 2016 selon l'observatoire de l'habitat :

Superficie foncière potentiellement disponible pour l'habitat en 2016, par commune (en ha)
 +
Part de la superficie foncière potentiellement disponible pour l'habitat dans le PAG en 2016 (en %)
 Source : Note n°22 de l'Observatoire de l'habitat



Auteur: V. Felten, LISER 2018.
 Source: Ministère du Logement - Observatoire de l'Habitat (Base disponibilité foncière 2016).



Le projet de Programme Directeur d'aménagement du territoire (PDAT2023) du Grand-Duché

Evolution de l'immigration, de l'émigration et du solde migratoire international pour les luxembourgeois et les étrangers au Grand-Duché (de 1990 à 2021)

	1990	2000	2010	2019	2021
Immigration	10 281	11 765	16 962	26 668	25 335
Luxembourgeois	971	973	1 148	1 518	1 577
Etrangers	9 310	10 792	15 814	25 150	23 758
Emigration	6 339	8 121	9 302	15 593	15 959
Luxembourgeois	816	1 096	1 651	2 585	3 063
Etrangers	5 523	7 025	7 651	13 008	12 896
Solde migratoire	3 942	3 644	7 660	11 075	9 376
Luxembourgeois	155	-123	-503	-1 067	-1 486
Etrangers	3 787	3 767	8 163	12 142	10 862

Le solde migratoire international touchant les étrangers dépasse régulièrement +10.000 habitants/an au Grand-Duché ces dernières années

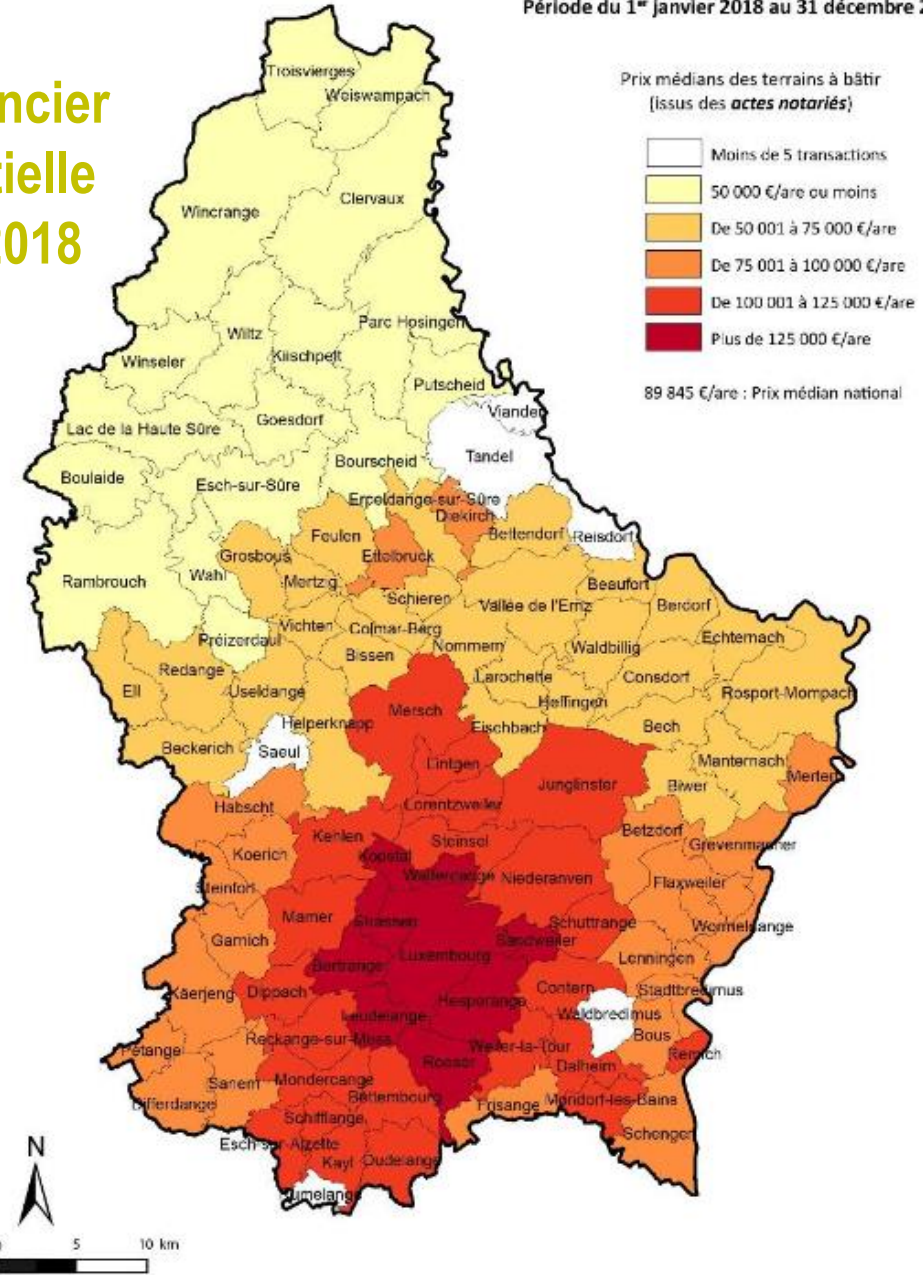
Le solde migratoire international des nationaux luxembourgeois est de plus en plus significatif, ce qui résulte des difficultés de plus en plus grandes de ces nationaux à accéder à une maison unifamiliale dans leur propre pays

Source : STATEC-CTIE

Après avoir longtemps fui le centre du pays pour accéder à la propriété d'une maison unifamiliale, les nationaux luxembourgeois commencent de + en + à migrer hors du pays pour devenir propriétaires



Prix médians du foncier à vocation résidentielle par commune, de 2018 à 2020 (en €/are)

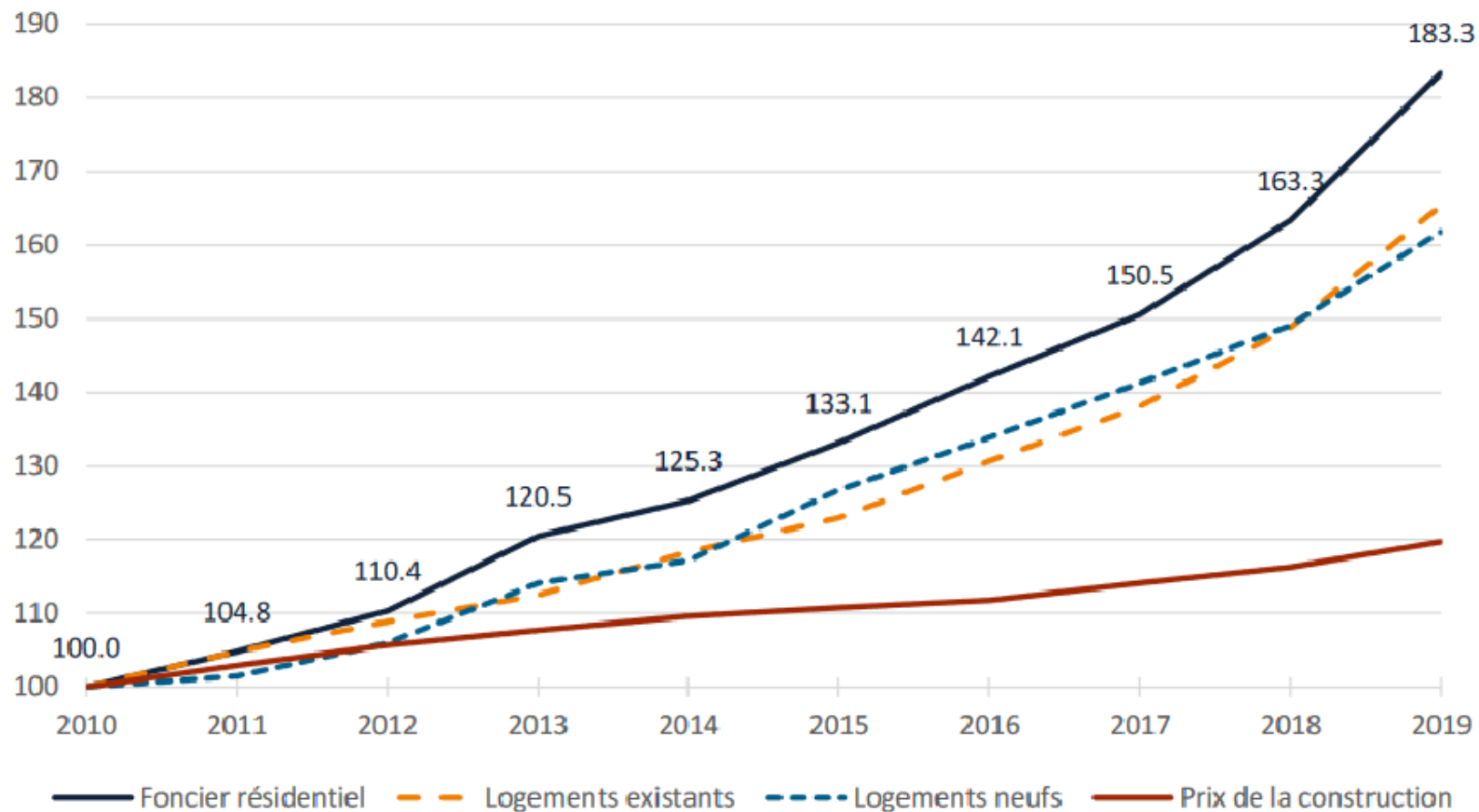


Auteur : J. Licheron, LISER, Octobre 2021
 Fonds de carte : ACT, LISER, 2018
 Données statistiques : Observatoire de l'Habitat, en collaboration avec l'Administration de l'Enregistrement, des Domaines et de la TVA
 Note : Un minimum de 5 ventes de terrains après sélection, rejet des extrêmes et traitements est requis pour afficher le prix médian communal.





Comparaison des indices des prix des terrains à bâtir, des prix de vente des logements et des prix de la construction entre 2010 et 2019



Sources : Observatoire de l'Habitat pour les prix du foncier résidentiel ; STATEC pour les prix des logements existants et neufs ; STATEC pour les prix de la construction.

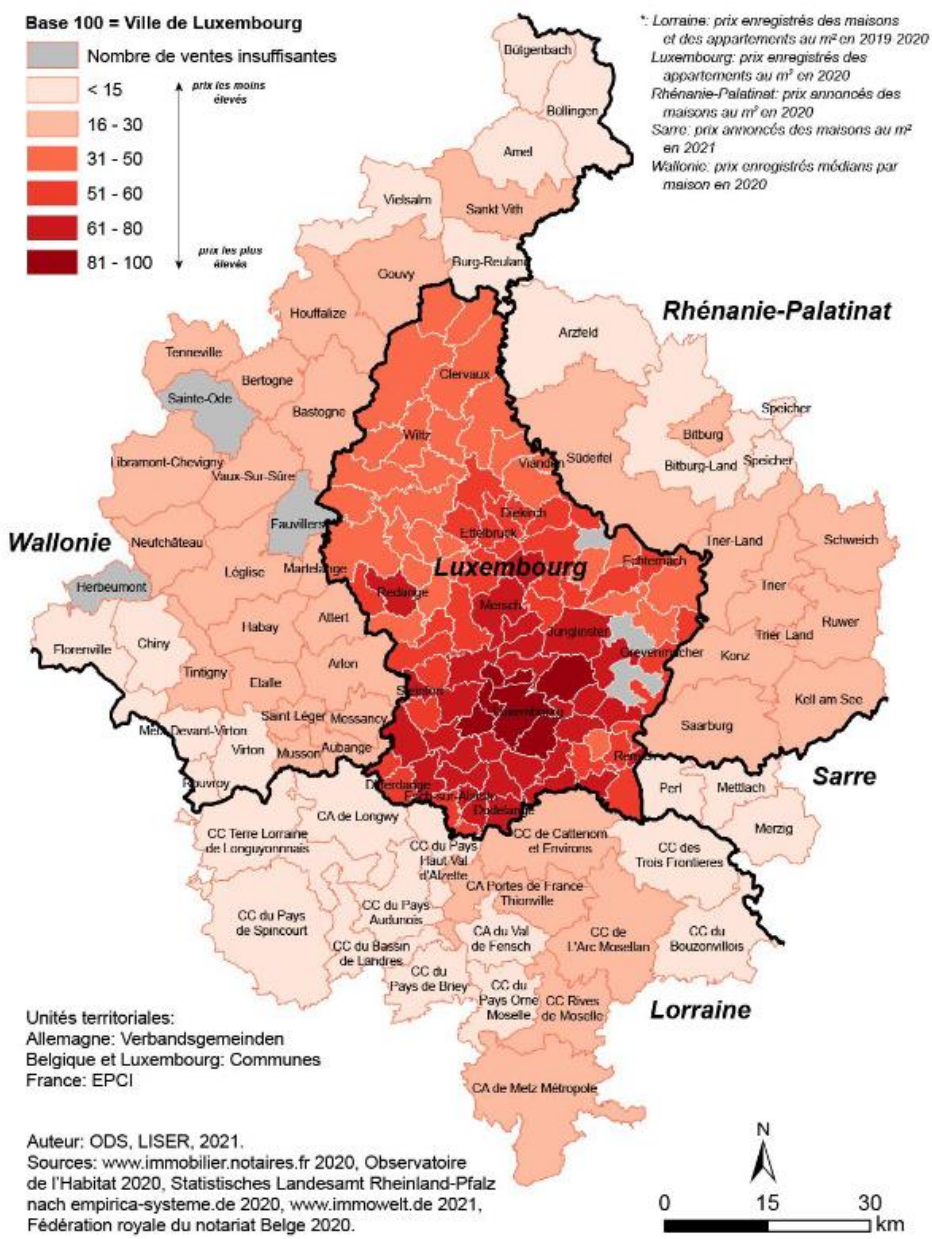


Indice des prix des logements dans la région fonctionnelle de Luxembourg en 2020

(Base 100 = Prix moyen à Luxembourg-Ville)

Source : Annexe III du projet de PDAT2023

Indice des prix immobiliers dans la région fonctionnelle luxembourgeoise (2020*)



Auteur : IWEPS, 2022 ; Sources : Statbel, SPF-Finances, calculs IWEPS

Prix médian des maisons vendues en 2021

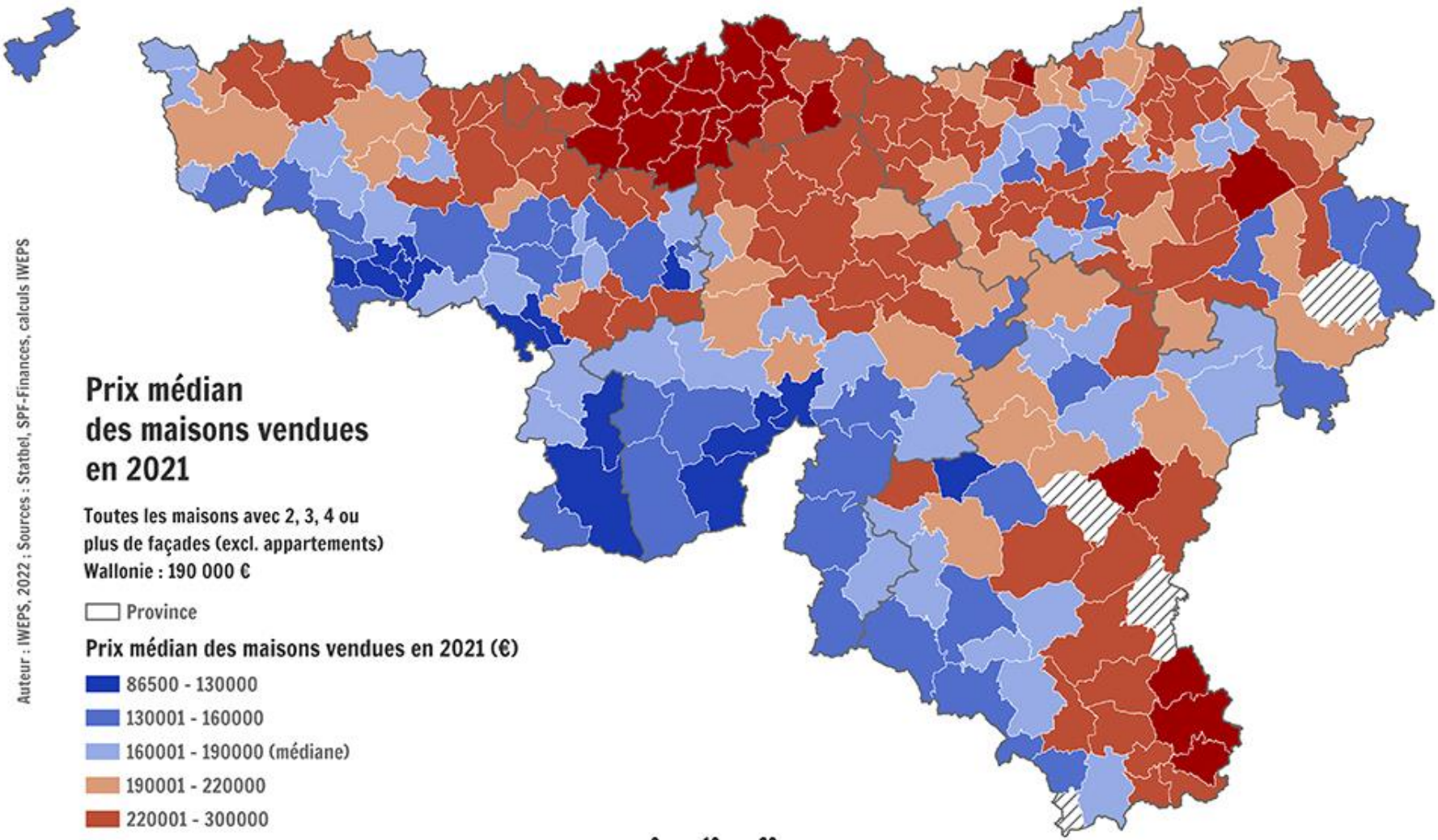
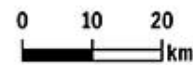
Toutes les maisons avec 2, 3, 4 ou plus de façades (excl. appartements)
Wallonie : 190 000 €

□ Province

Prix médian des maisons vendues en 2021 (€)

- 86500 - 130000
- 130001 - 160000
- 160001 - 190000 (médiane)
- 190001 - 220000
- 220001 - 300000
- 300001 - 630000

/// Nombre de transactions insuffisantes



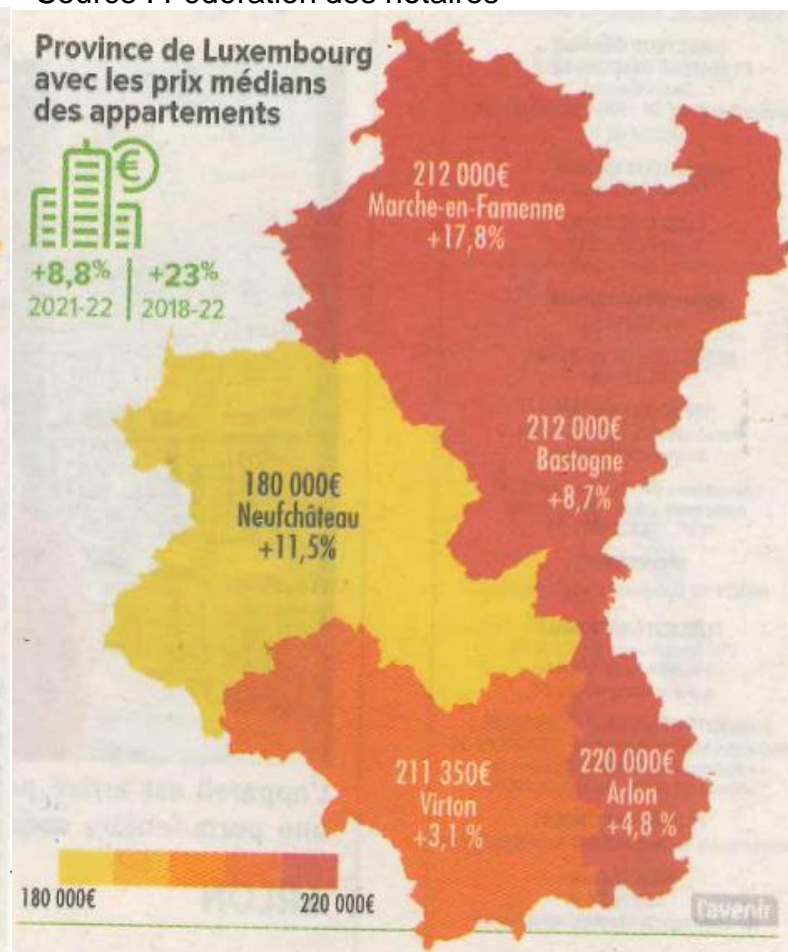
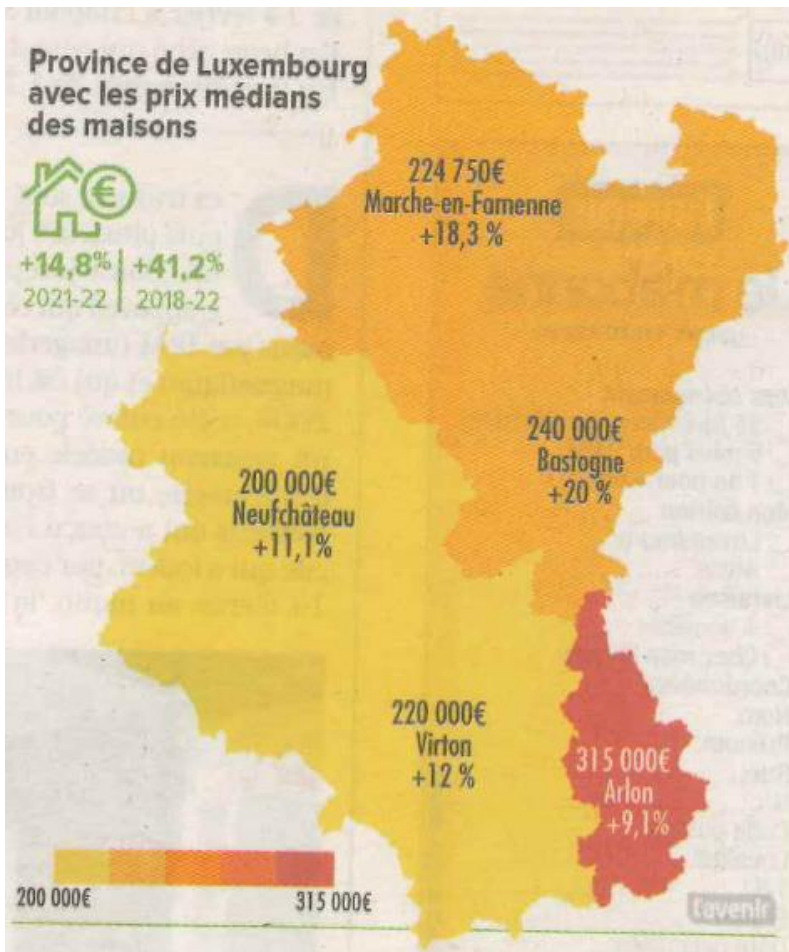


Province de Luxembourg = province de Wallonie où la croissance des prix du logement est la plus rapide au sein de la Wallonie

Pr. de Luxembourg = depuis qqes années la 2de province la plus chère de Wallonie au niveau du logement derrière le BW

Arr. d'Arlon = 2d arr. le plus cher de Wallonie derrière Nivelles

Source : Fédération des notaires



Prix médian des maisons et des appartements par arrondissement en Pr. de Luxembourg en 2022 (et évolution par rapport à 2021)

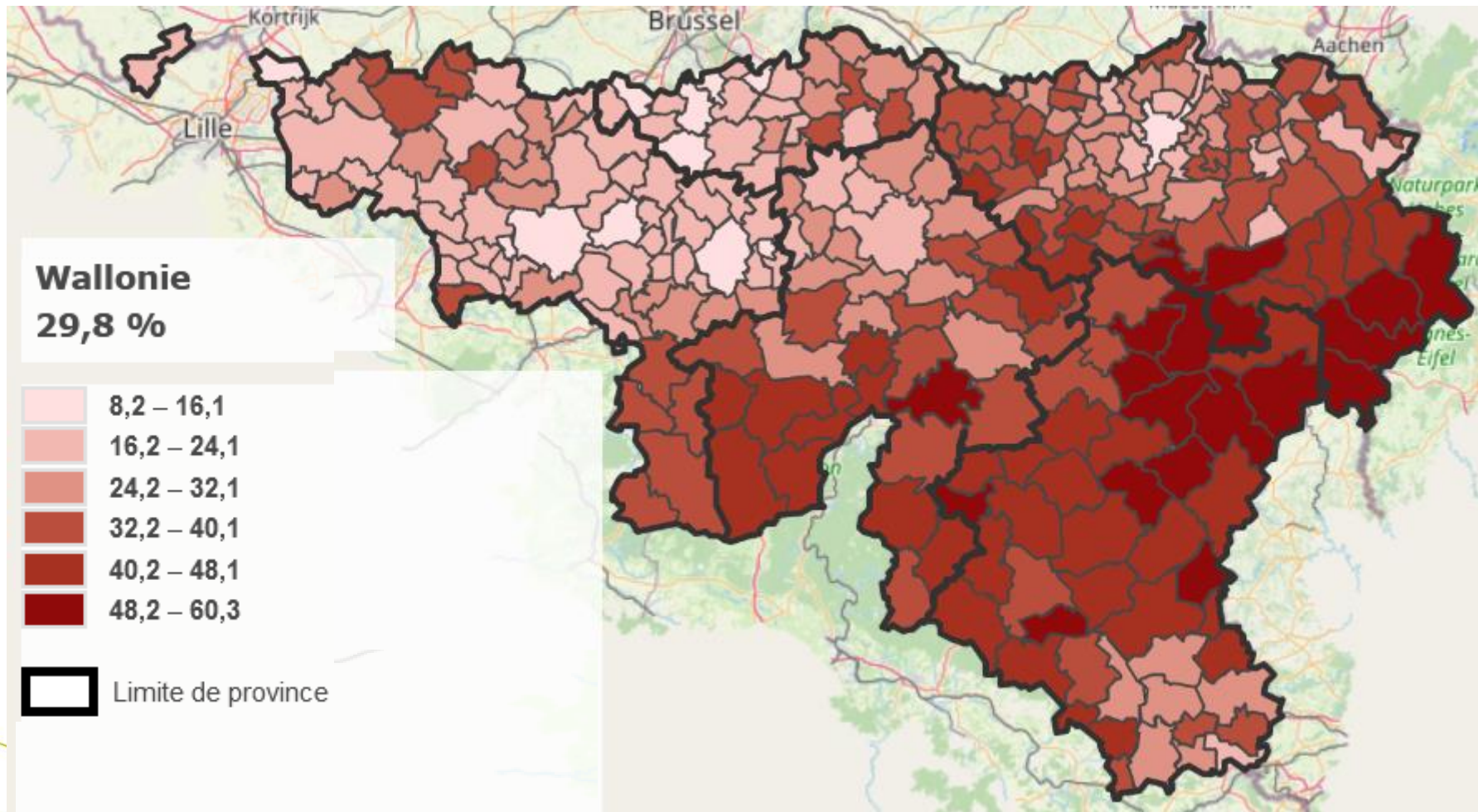


Le projet de Programme Directeur de l'aménagement du territoire (PDAT2023) du Grand-Duché

Implications potentielles en Wallonie du projet de PDAT2023 soumis à consultation en septembre 2022 :

- Pour la Wallonie, si le projet de PDAT2023 est adopté et appliqué tel quel, il y aurait de sérieux impacts pour dans tout le SE du territoire wallon
- Fort risque que le report de la construction de logements prévue initialement dans les communes rurales (avec dominance de maisons unifamiliales) ne se fasse pas vers les 3 grandes agglomérations du pays (où ce sont quasi uniquement des appartements qui sont attendus vu les prix du foncier) mais vers les 3 pays voisins, surtout vers le SE de la Wallonie où l'offre foncière en ZH est surabondante et les prix bas
- Le mouvement migratoire international généré par l'attrait du Grand-Duché vers le SE de la Wallonie déjà très puissant risque de se renforcer + encore (de 2002 à 2022, le nombre d'étrangers en Pr. de Luxembourg est déjà passé de 11 106 à 26 314 et cette croissance du nbre d'étrangers affecte surtout les communes dans l'orbite du Grand-Duché

Taux de disponibilités foncières au 01/01/2022 dans les Zones d'habitat des Plans de secteur (en %)



Comparaison du ratio de disponibilités foncières potentielles dans les zones destinées à l'habitat en Europe du NO avec un zoom sur le Grand-Duché et la Province de Luxembourg

Le Grand-Duché dispose d'une offre foncière assez limitée (au vu de la très forte croissance démographique qu'elle subit), en phase avec le ratio pour la Flandre ou la Suisse.

La Wallonie et, + encore, la Province de Luxembourg sont caractérisées par une forte (sur)abondance foncière dans les ZH.

Très important différentiel au sujet de cet indicateur de part et d'autre de la frontière

⇒ Quid d'un éventuel renforcement des flux migratoires résidentiels avec la mise en œuvre du ZAN au Grand-Duché ?

Territoire	Offre foncière potentielle en Zone d'habitat (ha)	Population au 01.01/2022	Ratio offre foncière en ha / 1.000 habitants
<i>Sous-Total ZFT Sud</i>	1.364	80.827	16,88
<i>Sous-Total ZFT Nord</i>	3.924	86.630	45,29
<i>Total des 2 ZFT</i>	5.288	167.457	31,58
Province de Luxembourg	11.244	290.840	38,66
<i>Solde Prov. de Luxbg. hors les 2 ZFT</i>	5.956	123.383	48,27
Province du Brabant-Wallon	4.209	409.677	10,27
Province du Hainaut	10.757	1.349.703	7,97
Province de Liège	17.907	1.109.730	16,14
Province de Namur	9.684	499.025	19,41
Total Région wallonne	53.801	3.658.975	14,70
<i>Agglo Centre</i>	913	200.667	4,55
<i>Région Sud</i>	495	180.449	2,74
<i>Nordstad</i>	169	24.036	7,03
<i>CDA</i>	521	63.054	8,26
<i>Communes endogères</i>	1.634	177.191	9,22
Total Grand-Duché de Luxembourg	3.732	645.397	5,78
<i>Privincie Antwerpen</i>	7.928	1.875.524	4,23
<i>Privincie Vlaams Brabant</i>	5.483	1.162.084	4,72
<i>Privincie Oost-Vlaanderen</i>	6.141	1.531.745	4,01
<i>Privincie West-Vlaanderen</i>	3.416	1.203.312	2,84
<i>Privincie Limburg</i>	6.377	880.397	7,24
Total Région flamande	29.344	6.653.062	4,41
Suisse	30.000	8.824.554	3,40
Rhénanie-Palatinat	6.000	4.106.485	1,46
Rhénanie-du-Nord-Westphalie	19.043	17.924.591	1,06

Evolution de la population totale, belge et étrangère au sein des communes wallonnes sous orbite du Grand-Duché de 2002 à 2022

Commune de résidence	2002					2012					2022				
	Population totale	Nationalité belge	Total étrangers	Part des étrangers	Place par ordre décroissant	Population totale	Nationalité belge	Total étrangers	Part des étrangers	Place par ordre décroissant	Population totale	Nationalité belge	Total étrangers	Part des étrangers	Place par ordre décroissant
Aubange	14.787	12.725	2.062	13,94%	28	16.031	12.369	3.662	22,84%	5	17.417	11.806	5.611	32,22%	4
Arlon	25.261	23.457	1.804	7,14%	66	28.289	24.794	3.495	12,35%	35	30.818	24.829	5.989	19,43%	10
Messancy	7.002	6.382	620	8,85%	53	7.999	7.005	994	12,43%	33	8.339	6.885	1.454	17,44%	13
Martelange	1.464	1.362	102	6,97%	69	1.719	1.500	219	12,74%	30	1.931	1.629	302	15,64%	22
Burg-Reuland	3.825	3.558	267	6,98%	68	3.998	3.645	353	8,83%	58	3.940	3.496	444	11,27%	41
Musson	4.018	3.651	367	9,13%	50	4.431	4.019	412	9,30%	53	4.650	4.134	516	11,10%	46
Attert	4.235	4.055	180	4,25%	120	5.166	4.799	367	7,10%	74	5.624	5.110	514	9,14%	60
Saint-Léger	3.190	3.048	142	4,45%	116	3.361	3.178	183	5,44%	106	3.735	3.399	336	9,00%	63
Saint-Vith	9.023	8.611	412	4,57%	113	9.451	8.780	671	7,10%	75	9.966	9.130	836	8,39%	71
Bastogne	13.739	13.208	531	3,86%	133	15.098	14.307	791	5,24%	111	16.618	15.266	1.352	8,14%	76
Virton	10.935	10.298	637	5,83%	81	11.508	10.723	785	6,82%	80	11.404	10.481	923	8,09%	77
Rouvroy	1.950	1.826	124	6,36%	73	2.076	1.950	126	6,07%	94	2.138	1.982	156	7,30%	88
Habay	7.313	7.057	256	3,50%	145	8.260	7.833	427	5,17%	113	8.586	7.976	610	7,10%	90
Gouvy	4.719	4.600	119	2,52%	206	5.017	4.824	193	3,85%	166	5.406	5.063	343	6,34%	103
Houffalize	4.565	4.417	148	3,24%	167	5.044	4.803	241	4,78%	128	5.233	4.915	318	6,08%	109
Vielsalm	7.254	7.025	229	3,16%	171	7.468	7.152	316	4,23%	148	7.891	7.429	462	5,85%	112
Etalle	5.070	4.907	163	3,21%	169	5.684	5.439	245	4,31%	144	6.052	5.705	347	5,73%	113
Fauvillers	1.880	1.828	52	2,77%	190	2.216	2.114	102	4,60%	133	2.368	2.233	135	5,70%	116
Neufchâteau	6.322	6.148	174	2,75%	191	7.277	6.979	298	4,10%	151	8.041	7.597	444	5,52%	124
Amblève	5.119	4.953	166	3,24%	164	5.459	5.185	274	5,02%	118	5.569	5.263	306	5,49%	128
Léglise	3.773	3.677	96	2,54%	203	4.796	4.585	211	4,40%	139	5.705	5.395	310	5,43%	130
Malmedy	11.394	10.891	503	4,41%	118	12.336	11.749	587	4,76%	130	12.857	12.185	672	5,23%	138
Tintigny	3.449	3.343	106	3,07%	176	3.969	3.835	134	3,38%	190	4.371	4.150	221	5,06%	147

Là où la part des étrangers dans la population totale wallonne est passée de 9,27% en 2002 à 9,72% en 2012 et à 10,56% en 2022, la croissance de la part des étrangers est bcp plus rapide dans les communes sous orbite du GDLux .

⇒ elles progressent vite dans le classement par ordre décroissant de la part des étrangers avec le temps

Dans les communes de l'arr. d'Arlon, sous l'effet de l'arrivée massive de la population étrangère, la population belge stagne, voire régresse (Aubange depuis 2002, Messancy depuis 2012 et Arlon (ville et arrondissement) depuis 2017 et Attert depuis 2020)

Pourcentage de la population étrangère par commune



Part de la population étrangère par commune en Province de Luxembourg au 01/01/2020 (en %)

Présence de plus en plus significative d'étrangers dans les communes le long de la frontière jusque Bastogne

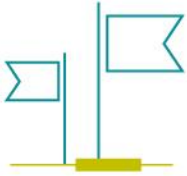
Evolution de la population en Province de Luxembourg pour les principales nationalités de 2012 à 2022

Très forte augmentation des portugais, des roumains et des non européens et forte augmentation des français, luxembourgeois et des autres pays d'Europe excepté les néerlandais depuis Athus jusqu'à Bastogne

Lieu de résidence	TOTAL 2012	Belgique	Total étrangers 2012	Part des étrangers	France	Portugal	Luxembourg	Italie	Roumanie	Pays-Bas	Autres pays d'Europe	Autres continents
Région wallonne	3.546.329	3.201.705	344.624	9,72%	74.414	7.999	2.731	108.150	7.530	8.180	43.952	73.520
Province du Brabant wallon	385.990	350.814	35.176	9,11%	8.456	1.752	277	5.745	1.059	1.007	6.563	7.134
Province de Hainaut	1.323.196	1.170.539	152.657	11,54%	43.116	1.835	129	62.192	2.852	752	8.501	27.991
Province de Namur	480.105	457.645	22.460	4,68%	5.798	626	140	5.429	780	478	2.115	5.461
Province de Liège	1.083.400	966.883	116.517	10,75%	10.880	1.308	517	33.578	2.304	4.874	25.364	30.493
Province de Luxembourg	273.638	255.824	17.814	6,51%	6.164	2.478	1.668	1.206	535	1.069	1.409	2.441
Arrondissement d'Arlon	59.204	50.467	8.737	14,76%	2.671	2.030	1.174	649	326	80	561	901
Arrondissement de Bastogne	45.705	43.840	1.865	4,08%	490	72	145	98	50	300	217	386
Arrondissement de Virton	52.710	49.818	2.892	5,49%	1.609	186	257	170	32	82	131	302

Lieu de résidence	TOTAL 2022	Belgique	Total des étrangers 2022	Part des étrangers 2022	France	Portugal	Luxembourg	Italie	Roumanie	Pays-Bas	Autres pays d'Europe	Autres continents
Région wallonne	3.662.495	3.275.827	386.668	10,6%	85.517	13.256	3.376	92.367	17.359	7.095	45.823	101.808
Province du Brabant wallon	409.782	367.642	42.140	10,3%	10.371	2.992	276	5.898	3.309	802	6.094	9.337
Province du Hainaut	1.351.127	1.183.802	167.325	12,4%	48.759	3.164	105	52.674	6.660	951	9.949	38.861
Province de Namur	499.454	472.209	27.245	5,5%	6.817	843	132	4.963	1.386	425	2.243	8.410
Province de Liège	1.110.989	987.345	123.644	11,1%	12.219	1.566	526	26.853	4.360	4.013	25.596	40.966
Province du Luxembourg	291.143	264.829	26.314	9,0%	7.351	4.691	2.337	1.979	1.644	904	1.941	4.234
Arrondissement d'Arlon	64.129	50.259	13.870	21,6%	3.149	3.862	1.661	1.165	933	106	884	1.498
Arrondissement de Bastogne	49.937	46.880	3.057	6,1%	760	180	215	185	214	234	274	830
Arrondissement de Virton	54.816	51.000	3.816	7,0%	1.804	390	330	215	132	60	169	567

Population du SE de la Pr. de Luxembourg de + en + cosmopolite



Merci pour votre attention

Pour + d'infos sur :

La distribution spatiale de l'emploi et des modes de transport des travailleurs actifs au Grand-Duché de Luxembourg : <https://orbi.uliege.be/handle/2268/260723>

La dépendance à la voiture en contexte transfrontalier :
<https://orbi.uliege.be/handle/2268/164541> + <https://hdl.handle.net/2268/66525>

Le projet de PDAT 2023 :
https://gouvernement.lu/fr/actualites/toutes_actualites.gouv_mea%2Bfr%2Bactualites%2Barticle%2B2022%2Ba.html + l'analyse de son impact potentiel sur la Wallonie :
<https://orbi.uliege.be/handle/2268/302166> (à partir de la p. 34)

