

Taxonomie et répartition géographique du genre *Euthycera* Latreille [Dipt. Sciomyzidae]

Marcel Leclercq, Jean-Claude Vala, Jean-Marie Reidenbach

Citer ce document / Cite this document :

Leclercq Marcel, Vala Jean-Claude, Reidenbach Jean-Marie. Taxonomie et répartition géographique du genre *Euthycera* Latreille [Dipt. Sciomyzidae]. In: Bulletin de la Société entomologique de France, volume 88 (5-6), Mai-juin 1983. Livre du Cent Cinquantenaire. Premier congrès international des entomologistes d'expression française. Paris, 6-9 juillet 1982. Comptes rendus des travaux. III. pp. 451-461;

doi : <https://doi.org/10.3406/bsef.1983.18077>

https://www.persee.fr/doc/bsef_0037-928x_1983_num_88_5_18077

Ressources associées :

Euthycera

Fichier pdf généré le 18/03/2022

REFERENCES

- CROWSON (R.A.) & MANN (J.S.), 1981. — The systematic position of *Orsodacne* Latr. and *Syneta* Lac. (Col. Chrysomelidae), in relation to characters of larvae, internal anatomy and tarsal vestiture (*J. Nat. Hist.*, XV : 727-749).
- DACCORDI (M.), [in] WILCOX & SEENO, 1982. — Leaf Beetle genera (*Entomography*, I : 1-221).
- GENERMONT (M.), 1980. — Trois conceptions modernes en taxinomie : Taxinomie cladistique, évolutive, phénétique (*Ann. biol.*, XIX (1) : 19-39).
- LAGRECA (M.), 1968. — Strutture paleogenetiche, neogenetiche e ricorrenti nella filogenesi animale (*Boll. Zool.*, XXXV (4) : 321-328).
- MINELLI (S.), 1973. — Riflessioni critiche sulla biogeografia tradizionale (*Boll. Mus. Ven.*, Suppl., XXIV : 85-95).
- SUZUKI (K.), 1970. — Comparative morphology and evolution of the hind wings of the family Chrysomelidae (Coleoptera) V (*Kontyû.*, XXXVIII (3) : 257-267).
- WEISE (J.), 1915. — Uebersicht der Chrysomelini (*Deutsche Ent. Zeitschr.*, 1915 : 434-436).
(Museo Civico Storia Naturale, Lung. P. Vittoria 9 — Vérone, Italie).

Taxonomie et répartition géographique du genre *Euthycera* Latreille

[DIPT. SCIOMYZIDAE]

par Marcel LECLERCQ, Jean-Claude VALA & Jean-Marie REIDENBACH

Parmi les Sciomyzidae, la révision du genre *Euthycera* Latreille 1829 s'imposait. En effet, certaines espèces ont été rangées dans des genres anatomiquement proches : *Limnia* Robineau-Desvoidy 1830, *Pherbina* Robineau-Desvoidy 1830, ou encore parmi les *Tetanocera* Duméril 1806 qui sont morphologiquement éloignés.

Dans de récentes publications, les caractères distinctifs du genre *Euthycera* ont été précisés : Knutson & Lyneborg (1965), Roskozny & Jeremies (1977), Leclercq (1982), Vala & Reidenbach (1982 a). L'essentiel de ceux-ci se résume comme suit :

Tibias postérieurs avec une seule soie préapicale dorsale. Ailes : nombreuses taches blanches réticulées. Soie subalaire absente. Mésopleures et ptéropleures nus. Marge interne des hanches postérieures sans poil. Antennes : 3^e article sans pinceau de longs poils à l'apex.

Ainsi, de la monographie des Sciomyzidae paléarctiques de Sack (1939), les espèces placées dans le genre *Limnia* appartiennent en définitive au genre *Euthycera* à l'exception de *Limnia unguicornis* (Scopoli 1763) qui est génériquement valable et de *Pherbina testacea* (Sack 1939) dont le placement est modifié (Leclercq 1982).

La révision générale des espèces d'*Euthycera* que nous présentons dans ce travail est basée en grande partie sur l'observation de la plupart des types disponibles et de leurs genitalia ♂ dont certains sont figurés pour la première fois. Cette étude a permis d'obtenir les résultats suivants :

— 20 espèces reconnues appartenant au genre (18 paléarctiques et 2 néarctiques).

— 4 nouvelles synonymies établies d'après la structure des genitalia ♂ : *E. cribrata* (Rondani 1868) = *maculatissima* (Strobl 1906), *E. flavostriata* (Villeneuve 1911) = *hendeli* (Mayer 1953), *E. stictica* (Fabricius 1805) = *mehadiensis* (Oldenberg 1923), *E. zelleri* (Loew 1847) = *E. nubila* (Loew 1847).

— 4 espèces rejetées pour description insuffisante ou défaut de type : *Tetanocera albitarsis* Gimmerthal 1847 ; *T. fenestrata* Macquart 1835 ; *Pherbina flavescens* Robineau-Desvoidy 1830 ; *Limnia marginalis* Robineau-Desvoidy 1830.

— *Limnia testacea* (Sack 1939) reporté au genre *Pherbina* (Leclercq 1981).

— Description d'une nouvelle espèce, *E. leclercqi* Vala & Reidenbach 1982 récoltée dans le Sud de la France.

— Description du néallotype ♂ de *E. algira* (Macquart 1849) ainsi que du lectotype ♀ (Vala & Reidenbach 1982 b).

— Distinction de *E. algira*, *E. cribrata* et de *E. sticticaria* (Mayer 1953) qui présentent de nombreuses similitudes morphologiques (Vala 1982).

— Etablissement d'une clé dichotomique des 7 espèces de France (Vala & Reidenbach 1982 a).

— Redescription de l'holotype ♂ de *E. zelleri* (Loew 1847) (Vala & Reidenbach 1983) avec mise en synonymie de *E. nubila* (Loew 1847).

Nous donnons ici une nouvelle clé dichotomique pour l'ensemble des 20 espèces valides en tenant compte des genitalia ♂. Pour chaque espèce, la répartition géographique actuellement connue est signalée selon les données bibliographiques et nos propres captures.

Nous remercions les collègues : Dr R. Contreras-Lichtenberg, Vienne ; Prof. L. Knutson, Beltsville ; Prof. G. Morge, Eberswalde-Finow ; Prof. L. Rivosecchi, Rome ; Prof. R. Rozkosny, Brno et Dr H. Schumann, Berlin, qui nous ont envoyé des types ou autres matériaux.

NOMENCLATURE

Le genre *Euthycera* a été désigné par Latreille 1829, Crust. Arach. Ins., 2 : 529. Espèce type : *Musca chaerophylli* Fabricius 1798, par nomination originale.

Synonymes. — *Oregocera* Rondani 1856, Dipt. Ital. Prodr., I : 106. Espèce type : *Musca rufifrons* Fabricius 1781, syn. de *Musca fumigata* Scopoli 1763.

— *Lunigera* Hendel 1900, Verh. zool. — bot. Gesell. Wien, 50 : 344. Espèce type : *Musca chaerophylli* Fabricius 1798.

Faune paléarctique :

1. *E. algira* (Macquart 1849) (*Tetanocera* ♀), Explor. Sci. Algérie, 3, Dipt. : 493. Néallotype ♂ : Vala & Reidenbach 1982, Bull. Soc. ent. France, 87 : 34-38.

2. *E. alpina* (Mayer 1953) nov. design. (*Limnia* ♂), Ann. Naturhist. Mus. Wien, 59 : 212.

3. *E. chaerophylli* (Fabricius 1798) (*Musca* ♂ ♀), Suppl. Ent. Syst. : 565. syn. *variegata* (De Geer 1776) (*Musca*), Mém. serv. Hist. Ins., 6 : 96, preocc. par *Musca variegata* Scopoli 1763.

syn. *irrorata* (Macquart 1835) (*Tetanocera*), Hist. nat. Ins. Dipt., 2 : 368.

4. *E. cribrata* (Rondani (1868) (*Oregocera* ♂ ♀), Dipt. Ital. Prodr., 7 : 30.

syn. nov. maculatissima (Strobl 1906) (*Limnia*), *Mem. R. Soc. Esp. Hist. nat.*, 3 (1905) : 236.

5. *E. flavostriata* (Villeneuve 1911) (*Limnia*), *Bull. Soc. Amis Sci. Nat. Rouen*, 47 : 54. (genitalia ♂ : Vala & Leclercq 1983).

syn. nov. hendeli (Mayer 1953) (*Limnia* ♀), *Ann. Naturhist. Mus. Wien*, 59, p. 211.

6. *E. fumigata* (Scopoli 1763) (*Musca* ♂ ♀), *Ent. Carn.* : 336.

syn. rufifrons (Fabricius 1781) (*Musca*), *Spec. Ins.*, 2 : 449.

syn. reticulata (Fallen 1820) (*Tetanocera*), *Sciom. Svec.* : 6.

7. *E. guanchica* Frey 1936 (♂ ♀), *Soc. Sci. Fenn. Comm. Biol.*, 6 : 97. nec *stictica* (Fabricius 1805) apud Macquart 1838 : 96 ; Becker 1908 : 129 ; Baes 1980, *Viaerea*, 9 (1979) : 3.

8. *E. hrabei* Rozkosny 1969 (♂), *Folia Fac. Nat. Univ. Pruk. Brno.*, 10, *Biol.*, 25 : 111.

9. *E. leclercqi* Vala & Reidenbach 1982 (♂ ♀), *Nouv. Rev. Ent.*, 4 (1) : 40-46.

10. *E. meleagris* Hendel 1934 (♂), *Ark. f. Zool.*, 25 (1933) : 1.

11. *E. morio* (Mayer 1953) (*Lunigera* ♀), *Ann. Naturh. Mus. Wien*, 59 : 209.

12. *E. nigrescens* (Becker 1907) (*Limnia* ♀), *Zeitschr. Hymen. Dipt.*, 7 : 379.

13. *E. proeminens* (Loew 1847) (*Tetanocera* ♀), *Ent. Zeitg Stettin*, 8 : 120 ; Rozkosny 1965.

14. *E. soror* (Robineau-Desvoidy 1830) (*Pherbina*), *Essai Myod.* : 690.

15. *E. stichospila* (Czerny 1909) (*Limnia* ♂ ♀), Czerny & Strobl, *Verh. zool. — bot. Gesell. Wien*, 59 : 257 ; nec *stichopoda* Sack 1939.

16. *E. stictica* (Fabricius 1805) (*Scatophaga* ♂ ♀), *Syst. Antl.* : 206.

syn. nov. mehadiensis (Oldenberg 1923) (*Limnia* ♂ ♀), *Deutsch. Ent. Zeitschr.* : 308.

17. *E. sticticaria* (Mayer 1953) (*Limnia* ♂ ♀), *Ann. Naturh. Mus. Wien*, 59 : 213. genitalia ♂ (Vala 1982).

syn. stictica sensu Rivosecchi & Santagata 1979, *Bol. Mus. Civ. Stor. nat. Verona*, 6 : 478.

sticticaria syriaca (Mayer 1953) (*Limnia* ♀), *Ann. Naturh. Mus. Wien*, 59 : 213.

18. *E. zelleri* (Loew 1847) (*Tetanocera* ♂ ♀), *Ent. Zeitg Stettin*, 9 : 117. genitalia ♂ (Vala & Reidenbach, *Deutsch. Ent. Zeitschr.*, sous presse).

syn. nubila (Loew 1847) (*Tetanocera* ♂ ♀), *ibidem*.

syn. corsicana (Becker 1910) (*Limnia*), *Deutsch. Ent. Zeitschr.* : 659.

Quatre espèces sont éliminées :

Tetanocera albitarsis Gimmerthal 1847, *Bull. Soc. Imp. Nat. Moscou*, 20 (2) : 197.

Tetanocera fenestrata Macquart 1835, *Hist. nat. Ins. Dipt.*, 2 : 370.

Pherbina flavescens Robineau-Desvoidy 1830, *Essai Myod.* : 688.

Limnia marginalis Robineau-Desvoidy 1830, *Essai Myod.* : 685.

Faune néarctique :

1. *E. arcuata* (Loew 1859) (*Tetanocera* ♂), *Wien. Ent. Monatschr.*, 3 : 292.

2. *E. mira* Knutson & Zuska 1968 (♂), *Proc. ent. Soc. Washington*, 70 : 81.

BILOGIE

Jusqu'à présent, seul le puparium d'*E. chaerophylli* (Fabricius) était connu (Rozkosny 1967) ainsi que quelques détails anatomiques de la larve de 3^e stade d'*E. arcuata* (Knutson 1963). Vala, Reidenbach & Gasc viennent de découvrir le cycle complet d'*E. cribrata*, parasitoïde larvaire de Gastéropodes terrestres.

RÉPARTITION GÉOGRAPHIQUES DES ESPÈCES

Région néarctique : 2 espèces :

- *arcuata* : U.S.A.
- *mira* : Mexique.

Région paléarctique : 18 espèces :

Suivant les répartitions géographiques actuellement connues, on peut regrouper les espèces par zones :

Zone européenne : 5 espèces :

- *alpina, morio* : Autriche.
- *stictica* : Yougoslavie, Roumanie, Grèce, Italie, Hongrie, U.R.S.S., Tchécoslovaquie, Allemagne. Sa présence reste à vérifier en France et en Belgique et la citation de Tunisie reste douteuse.
- *fumigata* : de la Scandinavie à l'Espagne, Italie, Grèce jusqu'en U.R.S.S.
- *chaerophylli* : de la Scandinavie à l'Espagne, Italie, Grèce, U.R.S.S. jusqu'en Turquie.

Zone méditerranéenne : 12 espèces :

- *guanchica* : espèce endémique dans les îles Canaries.
- *algira* : Algérie.
- *nigrescens* : Tunisie.
- *stichospila* : Espagne.
- *soror* : Espagne, France.
- *leclercqi* : France, Italie (première présence indiquée pour ce pays).
- *cribrata* : Algérie, Espagne, France, Italie.
- *st. sticticaria* : Yougoslavie (Shopje), Italie, Sicile.
- *sticticaria syriaca* : Israël.
- *zelleri* : France, Italie, Corse (var. *corsicana*).
- *proeminens* : île de Rhodes.
- *flavostriata* : Turquie, Liban, Israël.

Zone arabo-caspienne : 1 espèce :

- *hrabei* : Afghanistan.

Zone chinoise : 1 espèce :

- *meleagris* : Chine (Sud Kansou).

Ces répartitions démontrent que le genre *Euthycera* est spécialement bien représenté dans la région paléarctique mais que c'est dans la zone méditerranéenne qu'il est le plus fréquent. *E. stictica* paraît être une espèce d'Europe centrale et nous pensons qu'elle a été confondue jusqu'à présent avec *E. leclercqi* dont l'aspect extérieur est proche. En outre, deux espèces sont sububiquistes : *E. chaerophylli* et *E. fumigata*.

CLÉ DICHOTOMIQUE DES ADULTES

Nous avons sélectionné les caractères suivants : allure du chète et des articles antennaires ; présence ou absence de taches noires à la base des soies frônto-orbitales antérieures ; présence ou absence d'une tache faciale noire ou brune sous la

carène ; coloration du corps et particulièrement des pleures et des pattes ; nombre de taches claires dans la cellule marginale (= R1) contre la costale ; structure des genitalia ♂.

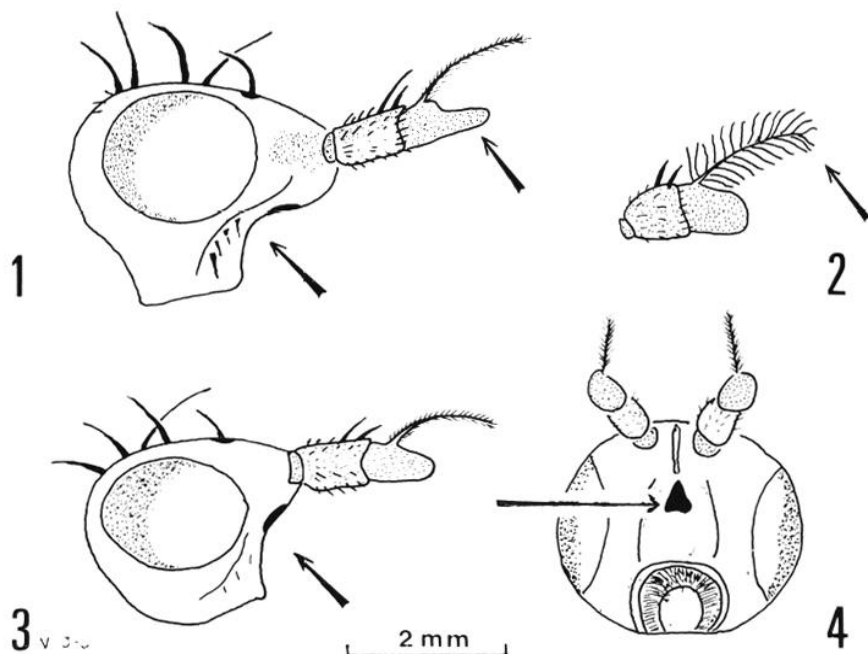


Fig. 1 à 4. — 1, *Euthycera alpina* n. comb., tête vue de profil. 2, *Euthycera chaerophylli*, antenne plumeuse. 3-4, *Euthycera stictica* : 3, tête vue de profil. 4, face. Les flèches indiquent les principaux caractères.

1. Antennes : chète longuement plumeux (fig. 2). Ailes : apex avec une large tache blanche touchant la nervure costale dans la cellule 2M1 (Séguy 1934, Rivosecchi & Santagata 1979) 2
- Antennes : chète à cils courts ou très courts, tout au plus 2 à 2,5 fois le diamètre du fuseau (fig. 1) 3
2. Tête jaune clair avec taches brunes et noires. Antennes : article 2 rouge jaune, 3^e plus ou moins obscurci à l'apex et subégale à l'article 2. Prolongement du triangle ocellaire luisant et déprimé. Genitalia ♂ (Rozkosny 1966). 7-11 mm. Puparium (Rozkosny 1967) (fig. 5 et 16) *E. chaerophylli* (Fabricius 1798)
- Tête nettement noirâtre. Antennes et tarsi complètement noirâtres. Ailes plus sombres. Pattes jaune brun *E. morio* (Mayer 1953)
3. Face : sous la carène présence d'une tache médiane nette, arrondie, brun ou noir luisant 4
- Face : sous la carène présence d'une large ligne médiane noir brillant jusqu'au bord supérieur de la bouche. Antennes rouge jaune, article 2 presque deux fois aussi long que large. Prolongement du triangle ocellaire large, brun clair brillant finement ponctué. Ailes brunes, bord antérieur plus sombre, cellule R1 entre la terminaison des nervures r1 et de r2+3, 2 et parfois 3 petites taches claires ; une bande longitudinale irrégulière jaunâtre allant de la base de l'aile entre r1 et m et se terminant

- à hauteur de l'embouchure de sc au bord antérieur de r2 + 3 et au bord postérieur de la nervure transverse antérieure avec m comme limite (Mayer 1953), 7 mm (fig. 6 et 25) *E. flavostriata* (Villeneuve 1911)
- Face unicolore, blanchâtre, parfois carène plus ou moins obscurcie 9
4. Pattes bicolores, fémurs, tibias et tarses nettement noirâtres ou noirs à l'apex 5
- Pattes unicolores, fémurs sans anneau noir au tiers apical ni noircis à l'apex 6
5. Espèce paléarctique. Pattes jaunes, f1 légèrement bruni dorsalement, f2 et f3 avec un anneau noir au tiers apical, apex des tibias et des tarses obscurcis. Face : large tache médiane arrondie brun luisant. Prolongement du triangle ocellaire luisant, déprimé. Base des soies fronto-orbitales avec une tache ovalaire noirâtre légèrement séparée du bord oculaire. Lunule visible, large. Antennes : article 2 rouge jaune, 3 obscurci à l'apex. Mésonotum gris jaunâtre ponctué de brun à la base des cils et une série de taches brunes. Pleures gris jaunâtre avec à la partie supérieure, une frange sombre allant du calus huméral à la base de l'aile. Ailes : cellule R1 contre la nervure costale, 2 taches claires, ailleurs taches disséminées. Genitalia ♂ (Baez 1980). 7-8 mm *E. guanchica* Frey 1936
- Espèce néarctique. Pattes jaunâtres, apex des fémurs, tibias et des tarses noirs ou noirâtres. 8 mm *E. mira* Knutson & Zuska 1968
6. Antennes : article 3 allongé terminé brusquement en biseau (fig. 1) obscurci à l'apex ; pubescence brune, aussi long que l'article 2. Abdomen : absence de bande latérale. Fémurs plus sombres que chez *stictica* (F.). Ailes : cellule R1, 3-4 taches claires contre la nervure costale. 7 mm *E. alpina* (Mayer 1953)
- Antennes : apex différent, non allongé en biseau 7
7. Base des soies fronto-orbitales antérieures avec une tache noirâtre en forme de triangle isocèle pointe en haut et légèrement séparée du bord oculaire. Antennes : article 2 jaunâtre à bord supérieur bruni, 3 plus ou moins obscurci à l'apex et subégal à l'article 2. Prolongement du triangle ocellaire luisant, déprimé. Occiput avec une tache brune atteignant les soies postoccipitales. Lunule visible et large. Face : petite tache médiane plus ou moins rhombique. Mésonotum jaune brunâtre à pruinosité grisâtre avec ponctuation nette à la base des soies et très peu à la base des cils. Pleures : jaune brunâtre à pruinosité grise, une étroite frange brunâtre allant du calus huméral à la base de l'aile. Pattes unicolores jaunâtres, derniers tarses des pattes antérieures et postérieures obscurcis, f3 très peu brunis à l'apex. Ailes : cellule R1 avec 3-4 taches claires contre la nervure costale. Genitalia ♂ (Mayer 1953, Roskosny 1966, Rivosecchi & Santagata 1979 fig. 4A). 7-9 mm (fig. 7 et 17) *E. stictica* (Fabricius 1805)
- Base des soies fronto-orbitales antérieures avec une petite tache noire ovale. Antennes : article 2 jaune brun à bord supérieur bruni, 3 plus ou moins obscurci à l'apex et subégal à l'article 2. Prolongement du triangle ocellaire jaune brun, un peu déprimé. Face : tache médiane arrondie noir luisant. Mésonotum jaunâtre partiellement blanc prumineux et 2 paires de lignes longitudinales. Pleures unicolores jaunâtres à prui-

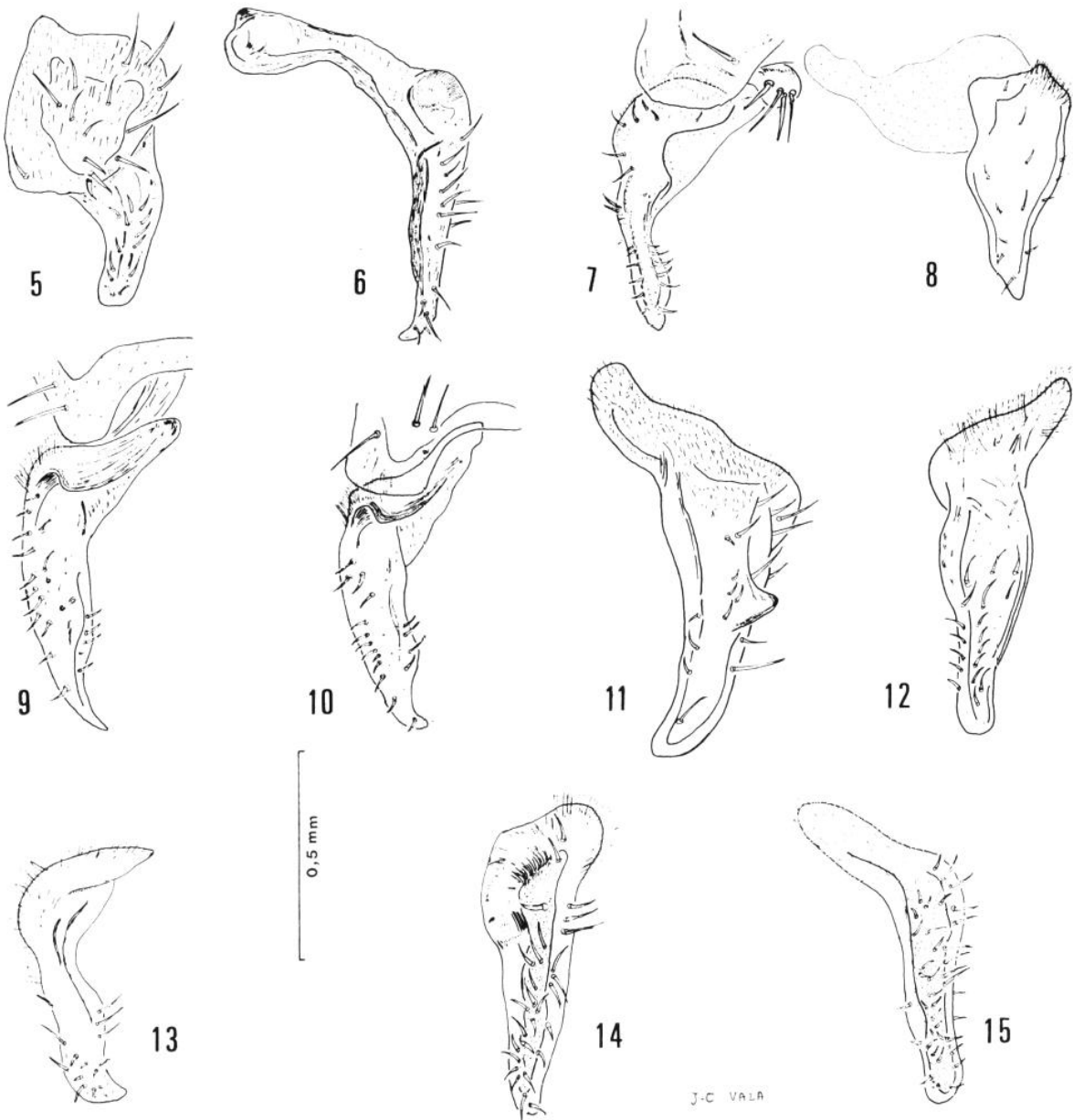


Fig. 5 à 15. — Forceps postérieurs (= surstyli postérieurs) : 5, *Euthycera chaerophylli*. 6, *E. flavostriata*. 7, *E. stictica*. 8, *E. hrabei* (selon Rozkosny 1969). 9, *E. algira* (néallotype ♂). 10, *E. sticticaria*. 11, *E. cribrata*. 12, *E. fumigata*. 13, *E. soror*. 14, *E. zelleri* (holotype ♂). 15, *E. leclercqi* (holotype ♂). Echelle non valable pour le n° 8.

nosité blanche. Pattes jaunes, seulement les deux derniers articles des tarsi des pattes antérieures et postérieures obscurcis. Ailes : 5-6 taches claires presque quadratiques dans la cellule R1 contre la nervure costale. Genitalia ♂ (Rozkosny 1969) (fig. 8 et 18) . . . *E. hrabei* Rozkosny 1969

— Base des soies fronto-orbitales antérieures avec une grande tache noire ovale. Ailes : 3-5 taches claires dans la cellule R1 entre la terminaison des nervures r1 et de r2 + 3 8

8. Antennes : article 2 jaunâtre, plus long que l'article 3 qui est ovale brun noirâtre. Prolongement du triangle ocellaire plus ou moins brillant,

- plus ou moins mat, un peu déprimé. Soies fronto-orbitales antérieures avec à la base une tache ovale noire légèrement séparée du bord oculaire. Lunule visible et large. Face : tache médiane noire. Mésonotum : gris rougeâtre, taches arrondies brunes discontinues. Pleures : roux mat, une frange brune du calus huméral à la base de l'aile. Ailes grisâtres, cellule R1 à 5 taches claires plus ou moins quadrangulaires contre la nervure costale. Pattes fauves avec partie antérieure des tibias et des tarses brun noirâtre. Genitalia ♂ (Vala & Reidenbach 1982). 9 mm (fig. 9 et 19) *E. algira* (Macquart 1849)
- Antennes unicolores jaunâtres, très courte pilosité noire au bord apical de l'article 3 à peine plus court que l'article 2. Prolongement du triangle ocellaire luisant, déprimé. Soies fronto-orbitales antérieures avec à la base une tache ovale brunâtre légèrement séparée du bord oculaire. Occiput avec une tache brune n'atteignant pas les soies postoccipitales. Lunule presque invisible, étroite. Face : petite tache médiane arrondie, brun luisant. Mésonotum rouge jaune et taches arrondies brunes. Pleures rouge jaune, une frange brun sombre du calus huméral et devenant plus claire vers la base de l'aile. Ailes brunâtres, cellule R1 à 3-4 taches claires contre la nervure costale (Rivosecchi & Santagata 1979 fig. 3G). Pattes unicolores jaune clair, derniers tarses des pattes antérieures obscurcis. Genitalia ♂ (Mayer 1953, Rivosecchi & Santagata 1979 sous le nom de *stictica* (F.) (fig. 4B) ; type Vala 1982). 7 mm *E. st. sticticaria* (Mayer 1953)
- Caractères semblables mais coloration plus sombre. Prolongement du triangle ocellaire entièrement brun mat à pruinosité blanchâtre. Mésonotum à taches ponctuées éparses. Pattes brunes à dense pruinosité, 8 mm *E. sticticaria syriaca* (Mayer 1953)
9. Prolongement du triangle ocellaire généralement mat, plat et pas nettement déprimé 10
- Prolongement du triangle ocellaire généralement luisant et déprimé .. 11
10. Soies fronto-orbitales antérieures et postérieures sans tache noir velouté à la base. Antennes unicolores noires ou noirâtres. Fémurs noirâtres. Ailes brun noirâtre en R1 après la nervure sc : 3-4 taches claires. Genitalia ♂ (Vala 1982). 9-10 mm (fig. 11 et 21) *E. cribrata* (Rondani 1868)
- Soies fronto-orbitales antérieures avec une grande tache noir velouté à la base. Antennes : article 2 rouge foncé, 3 noir. Pattes jaunâtres, fémurs obscurcis sauf l'apex, tibias blanc jaune, extrémités noircies. Ailes brun noirâtre, cellule R1 à 3 taches claires entre la terminaison de r1 et 2 + 3. 9 mm. ♂ inconnu *E. nigrescens* (Becker 1907)
11. Pattes entièrement jaune brun clair avec tarses obscurcis. Ailes jaune brun, généralement bord costal brun foncé uniforme mais parfois dans la cellule R1 après la nervure sc de petites taches claires ; base de l'aile et cellule basale antérieures claires, ailleurs petites taches claires régulièrement disposées en grillage, rangées le long des nervures. Genitalia ♂ (Rozkosny 1966). 7-9 mm (fig. 12 et 22) *E. fumigata* (Scopoli 1763)
- Pattes bicolores, fémurs et partiellement tibias, noirs ou brun foncé. Ailes autrement colorées 12
12. Soies fronto-orbitales antérieures et postérieures sans tache noir velouté

à la base. Front rouge roux, prolongement du triangle ocellaire et bord antérieur du front brillants. Antennes : article 2 peu allongé, large ; article 3 obtus, roux jaune et apex brun. Ailes brun foncé, taches claires de grandeur moyenne et assez régulièrement réparties, moins nombreuses sur le bord postérieur ; bord costal plus sombre avec 2 taches claires et cellule R1 avec 2 ou 3 taches claires. 7,5 mm. ♂ inconnu

..... *E. proeminens* (Loew 1847)

- Soies fronto-orbitales antérieures avec une grande tache noir velouté à la base 13

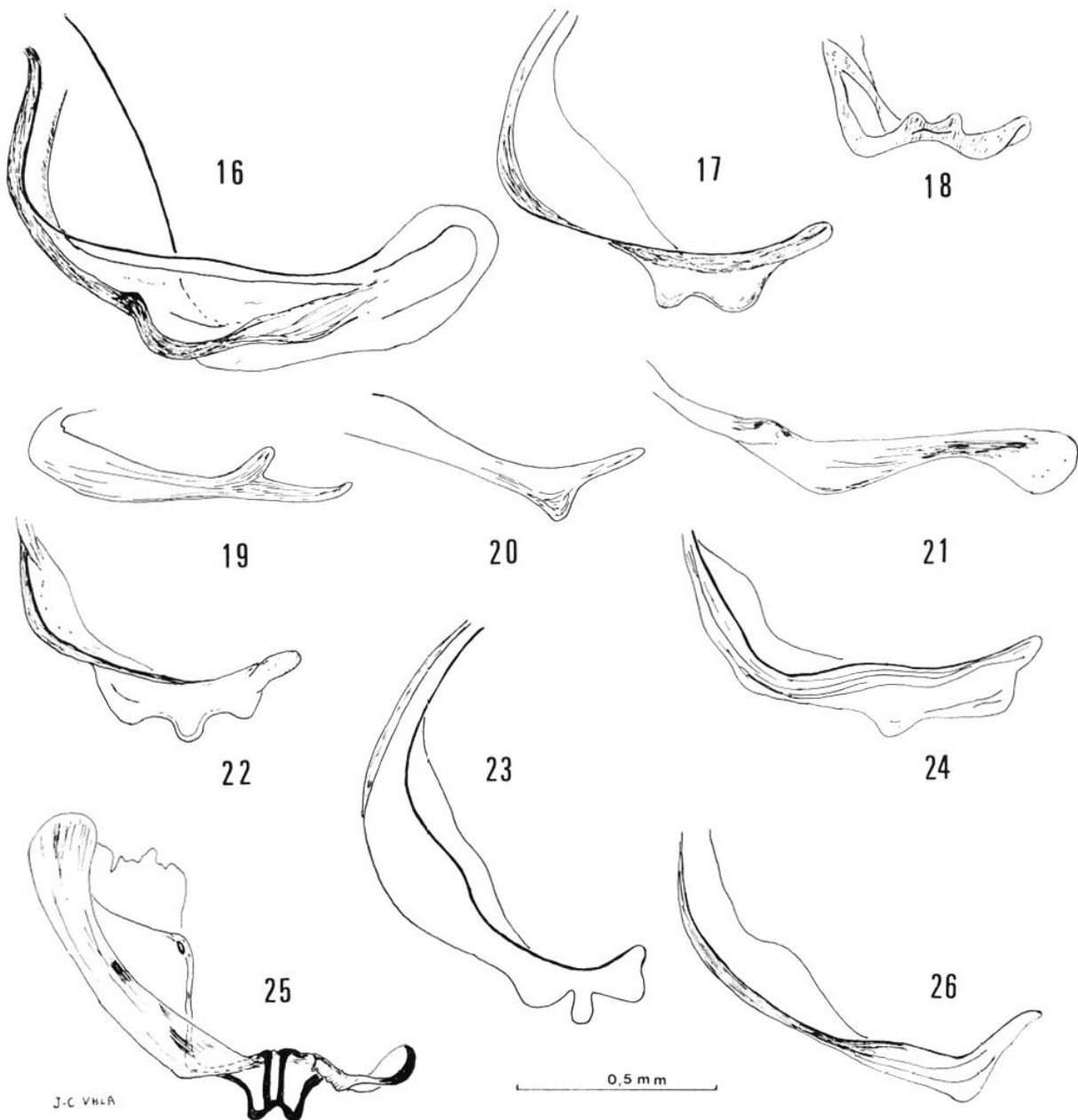


Fig. 16 à 26. — Protandrium : 16, *Euthycera chaerophylli*. 17, *E. stictica*. 18, *E. hrabei* (selon Rozkosny 1969). 19, *E. algira*. 20, *E. sticticaria*. 21, *E. cribrata*. 22, *E. fumigata*. 23, *E. leclercqi* (holotype ♂). 24, *E. zelleri*. 25, *E. Flavostriata*. 26, *E. soror*. Echelle non valable pour le n° 18.

13. Pattes rouge jaune, fémurs et tibias brunis, derniers articles des tarsi noircis. Ailes gris brun : cellule costale sans tache foncée, sous-costale avec 2-3 taches brunes, R1 : 2 taches brunes et 2 taches claires à peu près de même grandeur, presque quadratiques et aussi larges que la cellule ; ailleurs taches claires de grandeur moyenne également réparties. Abdomen roux-brun à pruinosité gris blanc. 6-8 mm. ♀ inconnue
 *E. meleagris* Hendel 1934
- Pattes jaune rougeâtre, fémurs un peu brillants, tibias avec apex noirâtre, derniers articles des tarsi obscurcis. Ailes noir brun : cellule costale jaunâtre, avec tache brunâtre, sous-costale jaunâtre sous la nervure costale et brune au bord costal avec 2 petites taches blanches à l'apex. Cellule radiale brune avec 4 taches claires étroites (aussi larges que la cellule) dont 2 depuis la nervure r1, apex avec 2 points blancs peu nets, reste du bord costal brun de même que le bord postérieur de l'aile. 7-8 mm
 *E. stichospila* (Czerny 1909)
- Pattes nettement bicolores : fémurs, apex des tibias, derniers articles des tarsi noirâtres ou brunâtres, le reste étant jaunâtre 14
14. Ailes à taches blanches rapprochées en séries distinctes (Séguy 1934). Genitalia ♂ (Vala & Reidenbach 1982). 8 mm (fig. 13 et 26)
 *E. soror* (Robineau-Desvoidy 1830)
- Ailes à taches blanches non réunies en séries distinctes 15
15. Balanciers entièrement jaunâtres. Fémurs, apex des tibias et derniers articles des tarsi brun foncé, le reste jaune brun. Corps gris jaunâtre. Genitalia ♂ (Vala & Reidenbach 1983). 9-10 mm (fig. 14 et 24)
 *E. zelleri* (Loew 1847)
- Balanciers jaunâtres à extrémité brune. Fémurs, apex des tibias et derniers articles des tarsi noirâtres, le reste jaune clair. Corps gris noirâtre. Genitalia ♂ (Vala & Reidenbach 1982). 7-7,5 mm (fig. 15 et 23)
 *E. leclercqi* Vala & Reidenbach 1982

AUTEURS CITES

- BAEZ (M.), 1980. — Dipteros de Canarias V : Sciomyzidae (*Viaerea*, 9 (1-2) : 3-14).
- BECKER (T.), 1908. — Dipteren der Kanarischen Inseln (*Mitteilungen aus dem Zoologischen Museum in Berlin*, 4 (1) : 1-180. 4 pl.).
- CRESSON (E.T.), 1920. — Revision of the Nearctic Sciomyzidae (Diptera, Acalyptratae) (*Transaction of the American Entomological Society*, 46 : 27-89).
- KNUTSON (L.V.), 1963. — Biology and immature stages of snail-killing flies of Europe (Diptera, Sciomyzidae). Ph. D. Thesis Cornell University (L.C. card n° Mic 63-4822), 390 p.
- KNUTSON (L.V.) & LYNEBURG (L.), 1965. — Danish Acalyptratae Flies. 3. Sciomyzidae (Diptera) (*Entomologiske Meddelelser*, 34 : 61-101).
- KNUTSON (L.V.) & ZUSKA (J.), 1968. — A new species of *Pteromicra* and of *Euthycera* from eastern North America (Diptera Sciomyzidae) (*Proceeding of the Entomological Society of Washington*, 70 (1) : 78-84).

- LECLERCQ (M.), 1981. — Contribution à l'étude des *Pherbina* Robineau-Desvoidy : *Pherbina testacea* (Sack) en Mandchourie (Diptera Sciomyzidae) (*Bulletin et Annales de la Société Royale belge d'Entomologie*, 117 : 279-283).
- MACQUART (J.), 1938. — Diptères [*in*] Webb & Berthelot, Histoire Naturelle des îles Canaries, 2 (2), 96 p.
- MAYER (H.), 1953. — Beiträge zur Kenntnis der Sciomyzidae (Dipt. Musc. Acalyptr.) (*Annalen des naturhistorischen Museums in Wien*, 59 : 202-219).
- RIVOSECCHI (L.) & SANTAGATA (V.), 1979. — Note ed osservazione su qualche Sciomyzidae (Diptera Acalyptera) proveniente dall'Italia centrale (*Bolletino del Museo Civico di Storia Naturale Verona*, 6 : 469-489).
- ROZKOSNY (R.), 1966. — Die tschechoslowakischen Arten der malacophagen Familie Sciomyzidae (Diptera) (*Folia prirodovedecke Fakulty University J.E. Purkyne, Brno*, 7 biol., 15 (4) : 1-111).
- 1967. — Zur Morphologie und Biologie der Metamorphosestadien mitteleuropäischen Sciomyziden (Diptera) (*Acta Scientiarum Naturalium Academiae Scientiarum Bohemoslovacae, Brno*, 1 (Nova series) (4) : 119-160. 12 pl.).
- 1969. — Zur Taxonomie und Verbreitung seltener paläarktischer Sciomyziden nebst Beschreibung der *Euthycera hrabei* sp. nov. (Diptera) (*Folia Facultatis Scientiarum Naturalium Universitatis Purkynianae Brunensis.*, 10 (8) : 107-114).
- ROZKOSNY (R.) & JEREMIES (M.), 1977. — Bestimmungstabelle der mitteleuropäischen Sciomyzidae (Diptera) (*Entomologische Nachrichten*, 21 (3-4) : 33-64).
- SACK (P.), 1939. — Sciomyzidae, [*in*] LINDNER, Die Fliegen der Paläarktische Region, 125, 37. Vol. V (1) (Fam. 37) 8 p. Eschweiberbart, Stuttgart.
- SÉGUY (E.), 1934. — Faune de France, 28, Diptères Brachycères (Muscidae Acalypterae et Scatophagidae). Paris, Lechevalier, 832 p., 26 pl.
- VALA (J.C.), 1982. — Au sujet de l'identification des espèces *Euthycera cribrata* (Rondani, 1868), *E. algira* (Macquart, 1849) et *E. sticticaria* (Mayer, 1953) (Diptera Sciomyzidae) (*Bulletin et Annales de la Société Royale belge d'Entomologie*, 118 : 163-169).
- VALA (J.C.) & LECLERCQ (M.), 1983. — Redescription et genitalia mâles de *Euthycera flavostriata* (Villeneuve, 1911) (Diptera, Sciomyzidae) (*Bulletin mensuel de la Société Linnéenne de Lyon*, 52 : 69-72).
- VALA (J.C.) & REIDENBACH (J.M.), 1982a. — Description d'une espèce nouvelle de Sciomyzidae de la faune de France *Euthycera leclercqi* n. sp. et clé des espèces françaises du genre *Euthycera* Latreille, 1829 (Diptera) (*Revue française d'Entomologie*, (N.S.), 4 (1) : 40-46).
- 1982b. — Description du néallotype mâle de *Euthycera algira* (Macquart, 1849) et redescription du type (Dipt. Sciomyzidae) (*Bulletin de la Société entomologique de France*, 87 (1) : 34-38).
- 1983. — Redescription de l'holotype ♂ de *Euthycera zelleri* (Loew, 1847) et mise en synonymie de *E. nubila* (Loew, 1847) par l'étude des genitalia (Dipt. Sciomyzidae) (*Deutsche entomologische Zeitschrift*, sous presse).

(M. L. : Faculté des Sciences agronomiques de l'Etat, B-5800 Gembloux).
 (J.-Cl. V. & J.-M. R. : Laboratoire de Biologie Animale,
 Faculté des Sciences, 33, rue Louis Pasteur, 84000 Avignon).