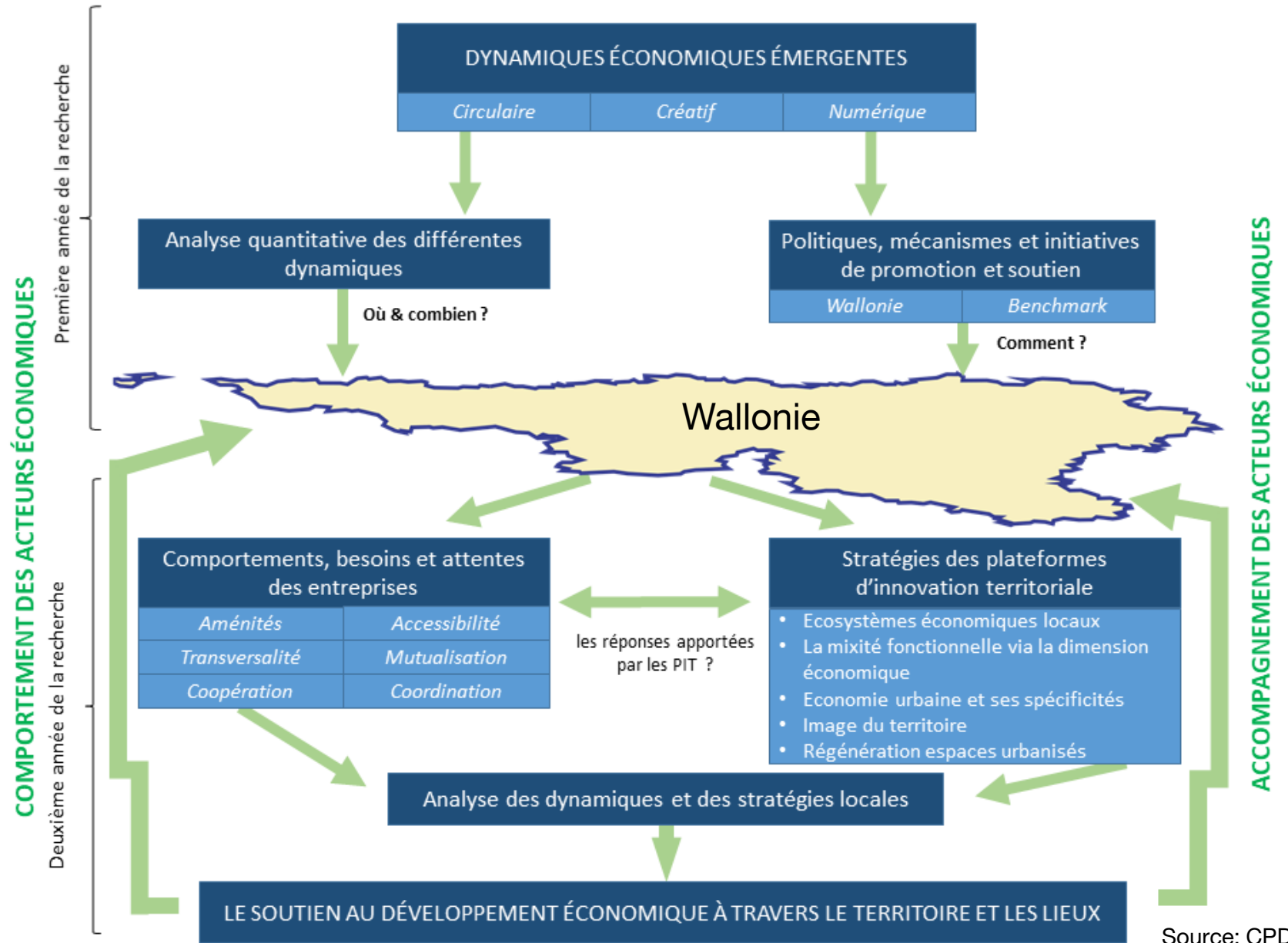


Tiers-lieux, vecteurs de dynamisation territoriale et de développement local

H. Maldague – Coop Event – 10 mars 2023

Pourquoi parler de tiers-lieux ?

Le lien entre économie et territoire comme porte d'entrée





Auteur de l'illustration: Aude De Larivière – Crayon Agile



...un tiers-lieu ?



Auteur de l'illustration: Aude De Larivière – Crayon Agile

Composite Charleroi

Ensemble immobilier autrefois occupé par une menuiserie



Source: Composite Charleroi

Coworking Fernelmont

Ancienne agence bancaire reconvertie



Source: Coworking Fernelmont

Wap's Hub Tournai

Nouvel édifice au cœur du quartier Saint-Piat



Source: Wap's Hub Tournai

Un tiers-lieu, on y fait quoi ?





Sources: Composite Charleroi,
Fashion Green Hub Roubaix,
Wap's Hub Tournai.



...un tiers-lieu ?



Auteur de l'illustration: Aude De Larivière – Crayon Agile

Notre vision du tiers-lieu

« **Espace de proximité**, partagé, hybride et collaboratif dans une ville, un village ou un quartier, **vecteur d'innovation** matérielle et immatérielle. Un espace accueillant et accessible dans lequel sont **mis en commun** des équipements, des services et de l'accompagnement de projet »



Générateur de **proximités**
tant spatiales que relationnelles
qui répond à un besoin de mixité fonctionnelle
des territoires,



des villes,



des quartiers



Un outil de développement territorial

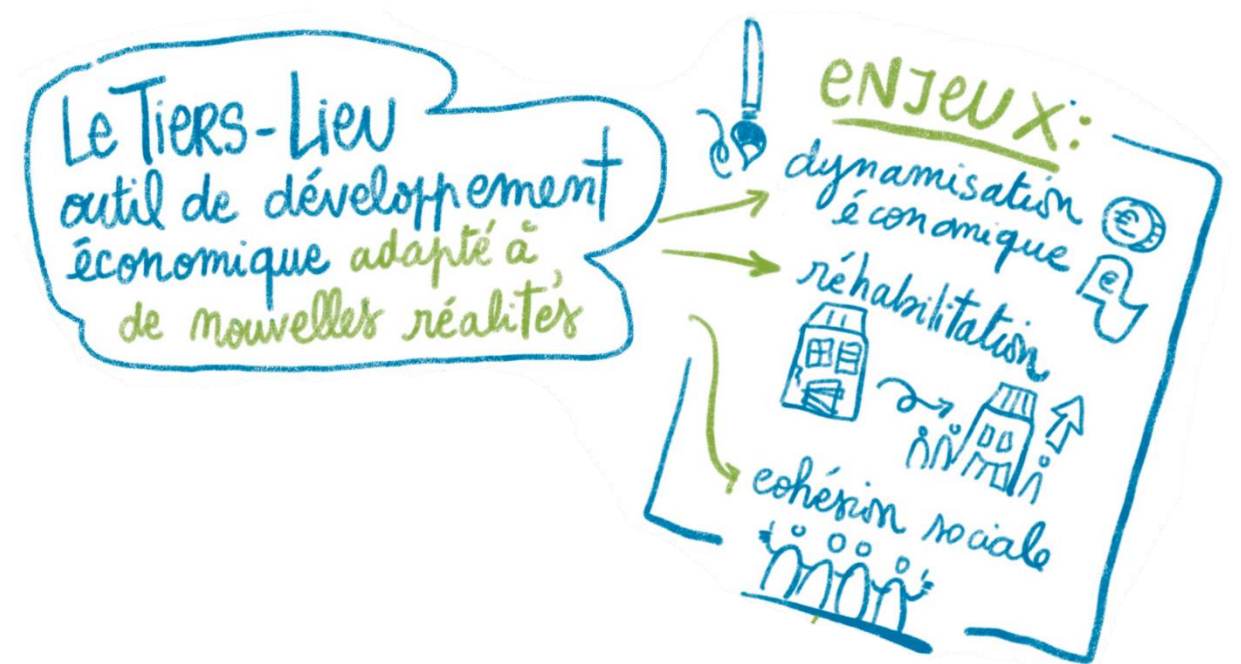


Les nouvelles réalités des tiers-lieux

Le tiers-lieu est un espace à la fois **innovant, transversal et hybride**, des caractéristiques en font un vecteur de dynamisation territoriale et un outil susceptible de répondre à de nombreux défis de la gouvernance locale.

Il favorise :

- La dynamisation économique locale
- La réhabilitation de lieux
- La cohésion sociale
- L'empowerment local



Auteur de l'illustration: Aude De Larivière – Crayon Agile

Projet d'un réseau d'acteurs locaux

Chaque tiers lieu est le projet d'un réseau d'acteurs locaux portés par une envie commune d'agir sur un territoire sur lequel ils sont déjà investis. C'est la **concrétisation d'une forme d'attachement à ce territoire.**



La communauté... avant le lieu!

Bien souvent, la communauté initiatrice cherche un lieu... l'inverse est plus rare (mais pas impossible)!

« J'ai un lieu vide, je vais en faire un tiers-lieu » → Loin d'être un gage de réussite!



Nous avons besoin d'un lieu... Quel lieu ?

Pas de limite à se mettre, les possibilités sont infinies... Et chaque territoire a ses opportunités.

« Qu'est ce qui correspond à mes attentes, que vais-je développer ? »



Nous avons besoin d'un lieu... Quel lieu ?

... Un ancien atelier/hall dans un quartier urbain historiquement industriel?

Le Comptoir des Ressources créatives, à Liège.

Projet initié par le milieu culturel et associatif liégeois

Quartier peu favorisé, communauté demandeuse d'espaces → Reconquête de bâtiments délaissés aux fonctions diverses (ateliers, anciennes habitations, halls...)



Source: CRC Liège

Nous avons besoin d'un lieu... Quel lieu ?

...Un bâtiment délaissé par un service de proximité dans une commune rurale ?

Coworking Fernelmont, qui s'est installé dans une ancienne agence bancaire dont le bâtiment a été racheté par la commune (les faiblesses du territoire deviennent opportunités).

(Petite) Communauté initiale cherchant un endroit pour télétravailler dans leur commune.



Nous avons besoin d'un lieu... Quel lieu ?

...Un ancien hall omnisport en centre-ville ?

TRAKK, le Hub créatif de Namur, a pris place dans un hall omnisport en bord de Sambre.

Démarche publique en collaboration avec des acteurs locaux (BEP, KIKK Festival...)



Source: CPDT

Nous avons besoin d'un lieu... Quel lieu ?

...Le développement d'un lieu existant ?

Le Monty à Genappe: Projet à l'initiative d'une compagnie de théâtre.

Volonté de dynamiser une polarité périurbaine, de générer de la cohésion sociale.



Source: Tof Théâtre

Nous avons besoin d'un lieu... Quel lieu ?

Source: CPDT

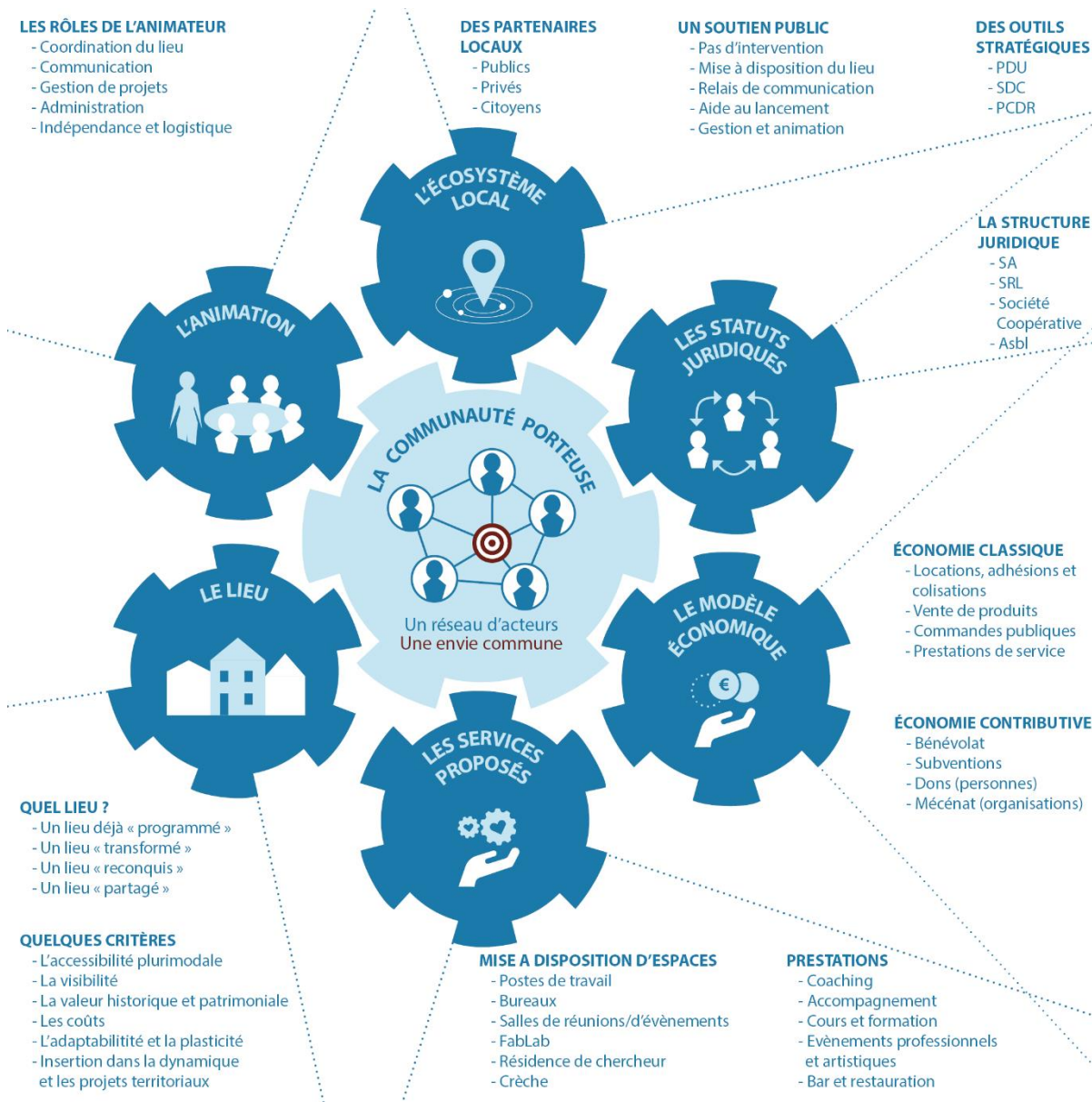
...Des lieux « totems », emblématiques, patrimoniaux ?



Développer un projet de tiers-lieu



Les sept dimensions à prendre en considération



LES RÔLES DE L'ANIMATEUR

- Coordination du lieu
- Communication
- Gestion de projets
- Administration
- Indépendance et logistique

DES PARTENAIRES LOCAUX

- Publics
- Privés
- Citoyens

UN SOUTIEN PUBLIC

- Pas d'intervention
- Mise à disposition du lieu
- Relais de communication
- Aide au lancement
- Gestion et animation

DES OUTILS STRATÉGIQUES

- PDU
- SDC
- PCDR

LA STRUCTURE JURIDIQUE

- SA
- SRL
- Société Coopérative
- Asbl

ÉCONOMIE CLASSIQUE

- Locations, adhésions et colisations
- Vente de produits
- Commandes publiques
- Prestations de service

ÉCONOMIE CONTRIBUTIVE

- Bénévolat
- Subventions
- Dons (personnes)
- Mécénat (organisations)

PRESTATIONS

- Coaching
- Accompagnement
- Cours et formation
- Événements professionnels et artistiques
- Bar et restauration

MISE A DISPOSITION D'ESPACES

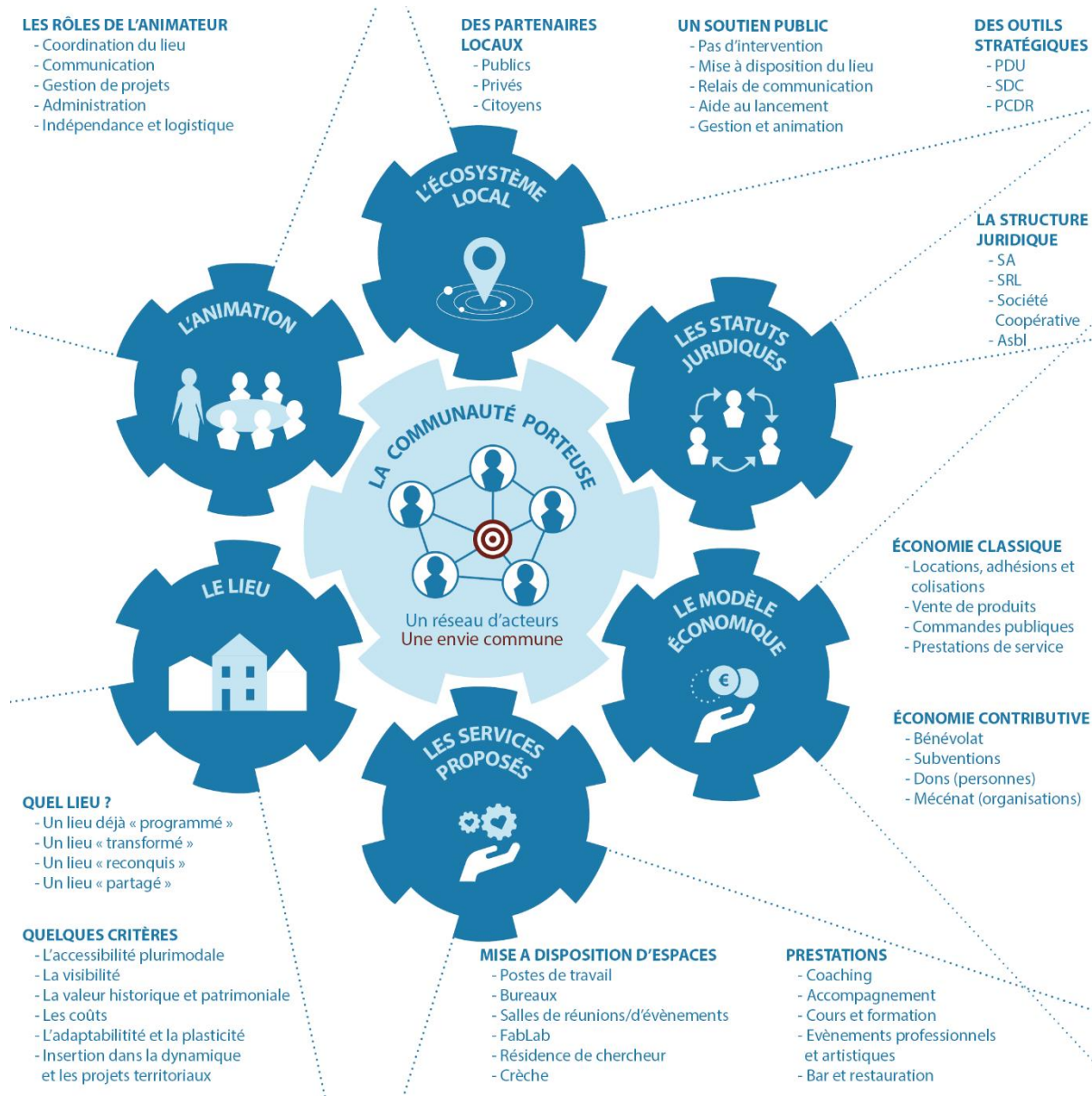
- Postes de travail
- Bureaux
- Salles de réunions/d'événements
- FabLab
- Résidence de chercheur
- Crèche

QUEL LIEU ?

- Un lieu déjà « programmé »
- Un lieu « transformé »
- Un lieu « reconquis »
- Un lieu « partagé »

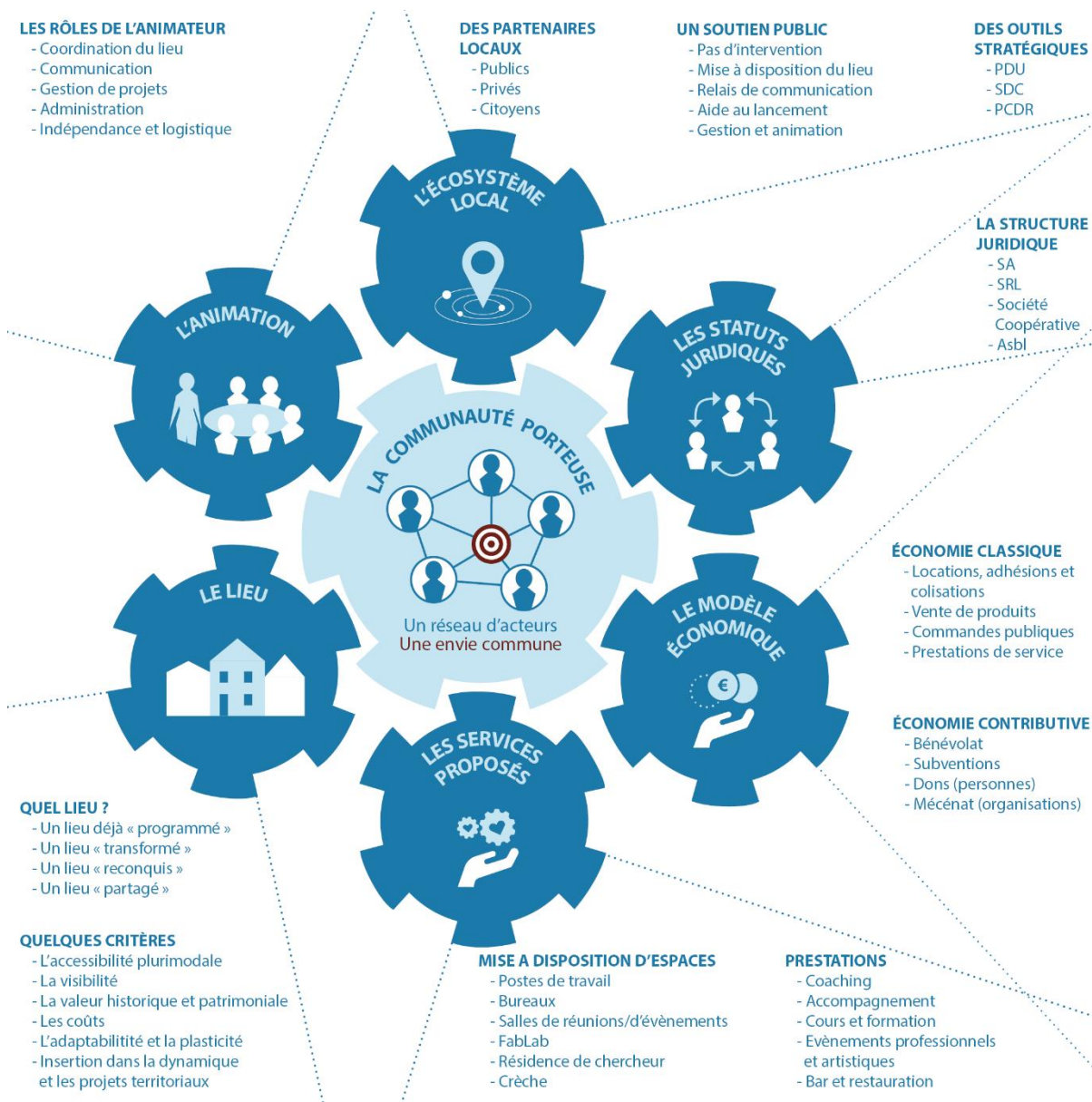
QUELQUES CRITÈRES

- L'accessibilité plurimodale
- La visibilité
- La valeur historique et patrimoniale
- Les coûts
- L'adaptabilité et la plasticité
- Insertion dans la dynamique et les projets territoriaux



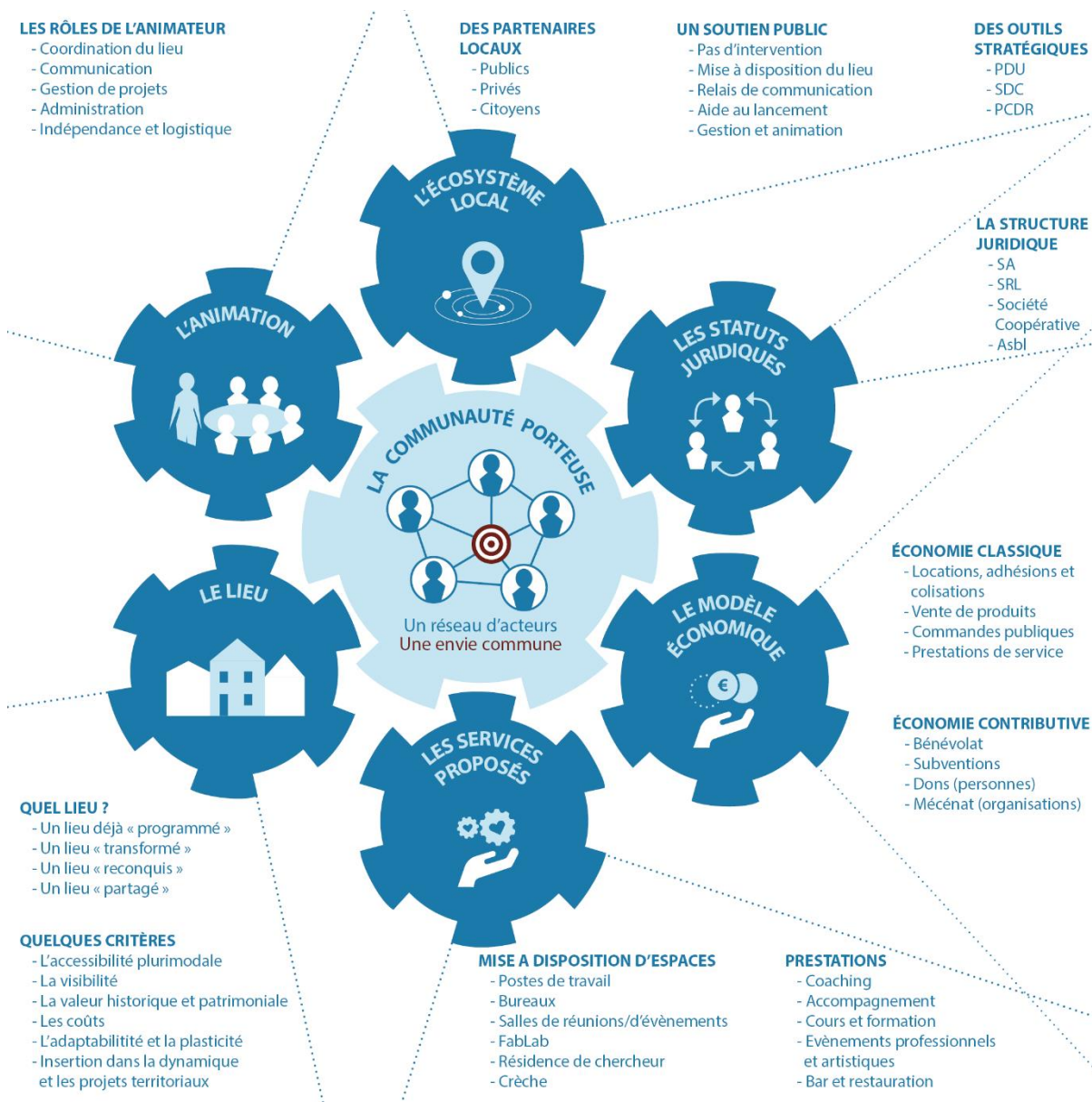
Les sept dimensions à prendre en considération

➤ La communauté porteuse



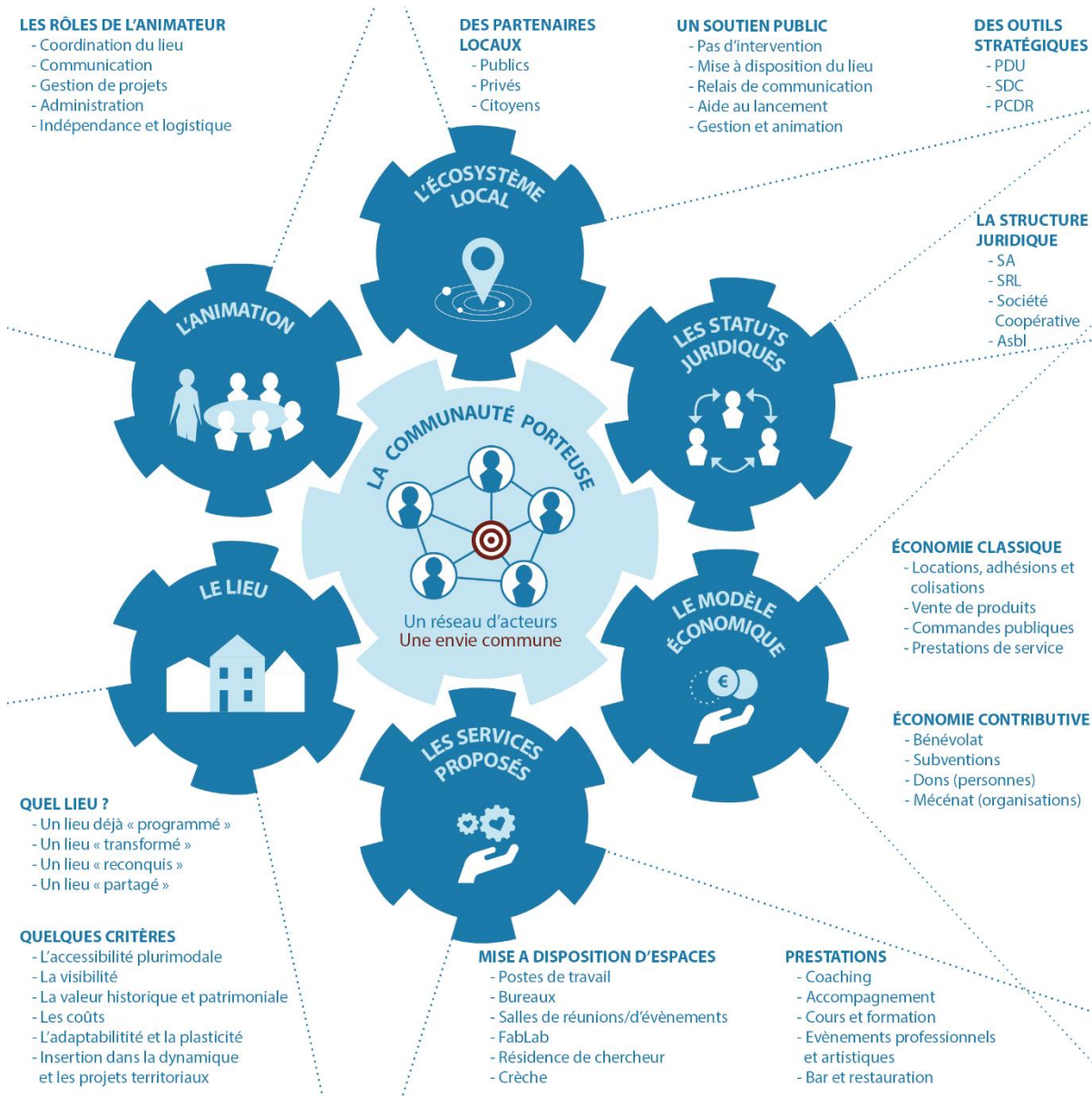
Les sept dimensions à prendre en considération

- La communauté porteuse
- L'écosystème local



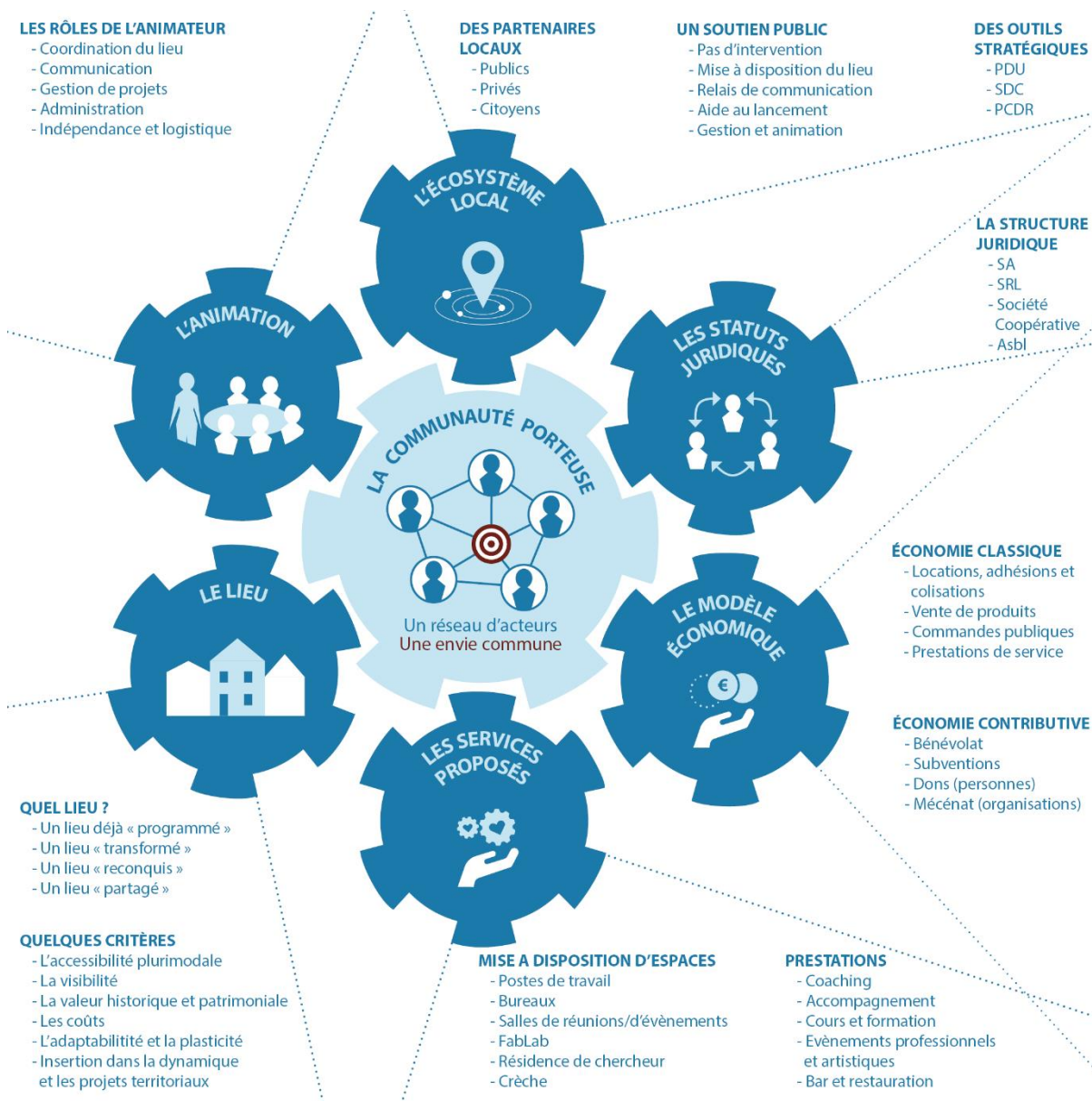
Les sept dimensions à prendre en considération

- La communauté porteuse
- L'écosystème local
- Les statuts juridiques



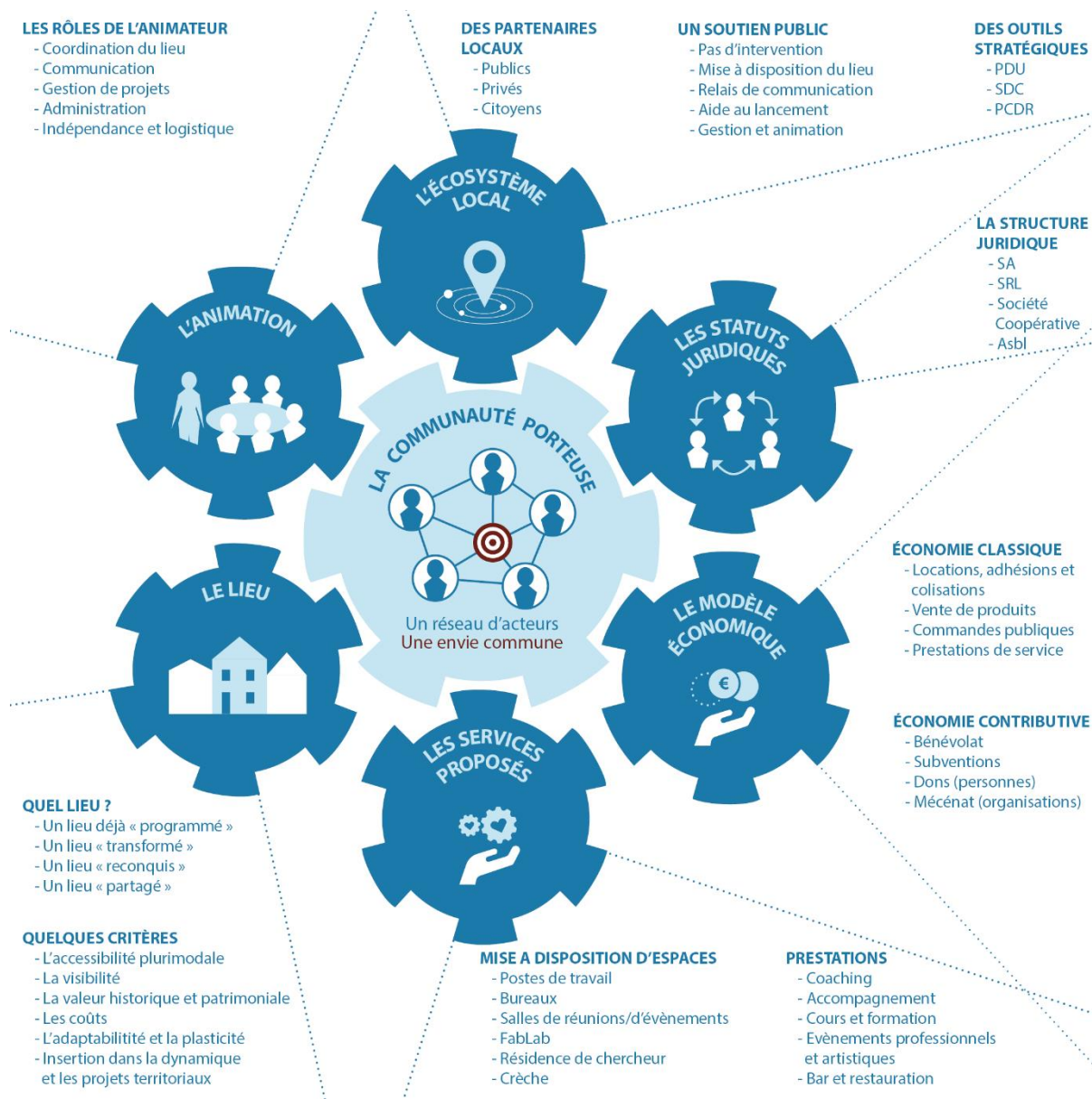
Les sept dimensions à prendre en considération

- La communauté porteuse
- L'écosystème local
- Les statuts juridiques
- Le modèle économique



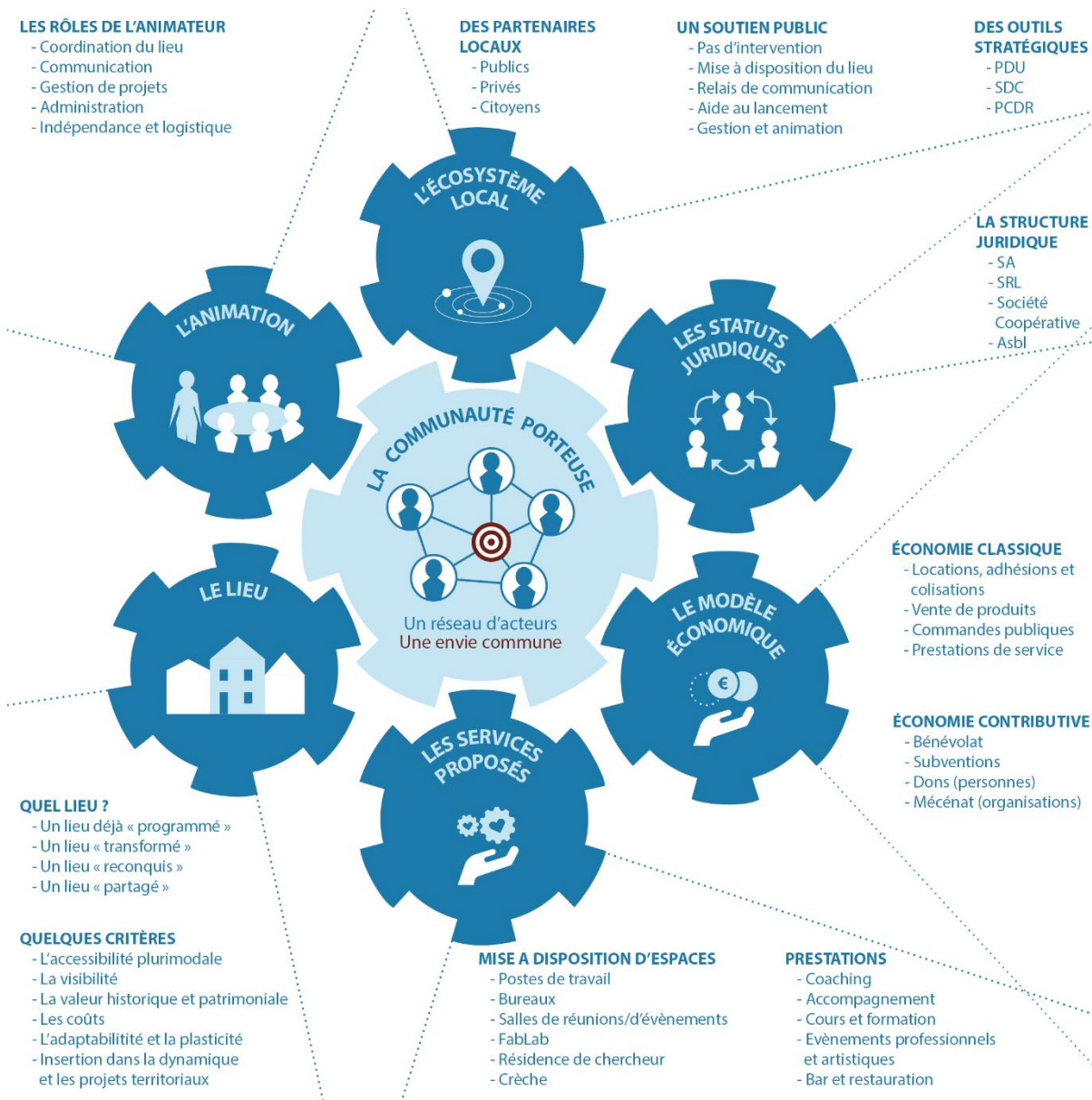
Les sept dimensions à prendre en considération

- La communauté porteuse
- L'écosystème local
- Les statuts juridiques
- Le modèle économique
- Les services proposés



Les sept dimensions à prendre en considération

- La communauté porteuse
- L'écosystème local
- Les statuts juridiques
- Le modèle économique
- Les services proposés
- Le lieu



Les sept dimensions à prendre en considération

- La communauté porteuse
- L'écosystème local
- Les statuts juridiques
- Le modèle économique
- Les services proposés
- Le lieu
- L'animation

En synthèse...

- Définir ensemble la vision de son projet (Quelle vocation? Quelle finalité? Quelle(s) valeur(s)?...)
- Prendre le pouls du territoire (Qui est présent? Quelle(s) demande(s)? Quelles stratégies publiques? Quelles opportunités financières? Quel lieu?...)
- Viser la pérennité dès le début du projet

- ... Ne pas hésiter à s'entourer de professionnels, d'aller voir ce qui se fait déjà.

Pour aller plus loin...

Une recherche

« Dynamiques économiques émergentes et nouveaux enjeux territoriaux »

Un vade-mecum

« Les tiers-lieux à vocation économique »

Un site internet

« <https://wallonietierslieux.be> »

<https://cpdt.wallonie.be>



Wallonie tiers-lieux

Accueil À propos Montage de projet Pour aller plus loin Contact

Les tiers-lieux à vocation économique

vecteurs d'activités au sein des tissus urbains des villes et villages en Wallonie

Qu'est ce qu'un tiers-lieu ?

Le tiers-lieu peut être défini comme un espace de proximité et de travail (nomade et à distance), partagé et collaboratif, où est mis à disposition du matériel, des services et un accompagnement de projet et où les compétences des différents acteurs sont mises à profit dans une perspective d'innovation.

Les dimensions à prendre en considération

- LES RÔLES DE L'ANIMATEUR**
 - Coordination du lieu
 - Communication
 - Gestion de projets
 - Administration
 - Indépendance et logistique
- DES PARTENAIRES LOCAUX**
 - Publics
 - Privés
 - Citoyens
- UN SOUTIEN PUBLIC**
 - Plan d'intervention
 - Mise à disposition du lieu
 - Réseaux de communication
 - Aide au financement
 - Gestion et animation
- DES OUTILS STRATÉGIQUES**
 - FDU
 - SDC
 - FCOR
- LA STRUCTURE JURIDIQUE**
 - SA
 - SRL
 - Société Coopérative
 - Abbl

Merci pour votre attention.

lepur

Centre de Recherche en Sciences de la Ville,
du Territoire et du Milieu rural