



BELGISCHE CONFEDERATIE VAN HET PAARD VZW  
CONFÉDÉRATION BELGE DU CHEVAL ASBL



# LE SIGNALEMENT DES ÉQUIDÉS

Deuxième édition

Jean-François CABARAUX  
Mailis HUMBEL  
Jeroen VANAVERMAETE

2023

## Avant-propos

Voici la deuxième édition de la brochure « LE SIGNALEMENT DES ÉQUIDÉS » ; elle a été rédigée pour aider les identificateurs lors de la rédaction du signalement d'un équidé en Belgique. Elle présente les principaux cas de figure qui sont illustrés par des photos et des dessins. Les consignes établies dans ce livret sont basées sur les normes FEI.

Le signalement des équidés doit être réalisé par un vétérinaire identificateur reconnu par le SPF Santé publique, Sécurité de la chaîne alimentaire et Environnement, uniquement *via* l'application mobile « HorseID » ([www.horseid.be/extranet](http://www.horseid.be/extranet)), à l'aide d'une tablette et d'un stylet. Cette application permettant le dépôt de photos, il vous est conseillé de prendre quelques photos de l'animal que vous identifiez afin de faciliter la validation par la CBC en cas de doute ; les photos ne seront pas publiées dans le passeport.

Le relevé de signalement pour équidés comporte 2 parties distinctes, à savoir :

- le signalement graphique : représente graphiquement les marques distinctives de l'équidé ;
- le signalement descriptif (codifié) : représente sous forme de texte, un résumé des marques distinctives de l'équidé (les critères sont à sélectionner dans un menu déroulant dans HorseID).

L'identité d'un équidé doit pouvoir être vérifiée sur la base des signalements graphique et/ou descriptif (codifié). Par conséquent, ceux-ci doivent être le plus précis possible.

Afin de faciliter l'identification, il est impératif que l'équidé soit tenu au moyen d'un licol et d'une corde et qu'il soit présenté nu, propre, non rasé, à la lumière du jour et sur un sol dur.

N'hésitez pas à nous contacter pour toute information complémentaire :

Confédération Belge du Cheval



Belgicastraat 9 /3  
1930 Zaventem  
☎ : +32 (0)2 478 27 54  
☎ : +32 (0)2 242 26 44  
@ : [info@cbc-bcp.be](mailto:info@cbc-bcp.be)  
🌐 : [www.cbc-bcp.be](http://www.cbc-bcp.be)

Confédération Wallonie Bruxelles du Cheval



Avenue des champs Elysées 20  
5590 Ciney  
☎ : +32 (0)83 23 40 91  
@ : [info@cwbc.be](mailto:info@cwbc.be)  
🌐 : [www.cwbc.be](http://www.cwbc.be)

**Jeroen VANAVERMAETE**, Manager, Confédération Belge du Cheval



**Jean-François CABARAUX**,  
Docteur en Médecine vétérinaire, Professeur associé, Faculté de Médecine vétérinaire, ULiège

**Maïlis HUMBEL**  
Docteur en Médecine vétérinaire, Faculté de Médecine vétérinaire, ULiège

# Table des matières

<b>AVANT-PROPOS.....</b>	<b>2</b>
<b>TABLE DES MATIÈRES.....</b>	<b>3</b>
<b>1. LES CHEVAUX.....</b>	<b>4</b>
1. ROBES DE BASE	4
2. NUANCES	12
3. SOUS RÉSERVE DE...	16
4. PANACHURES	17
5. ADJONCTIONS	22
6. LES YEUX ET LA PEAU	30
7. FRONT	32
8. CHANFREIN	39
9. NEZ	45
10. ÉPIS SUR LE CORPS	49
11. MEMBRES	54
12. MARQUES OU ANOMALIES DÉFINITIVES	60
13. CHÂTAIGNES	63
<b>2. LES ÂNES.....</b>	<b>64</b>
ROBES DE BASE	64
PANACHURES	66
ADJONCTIONS	66
ÂNE	68
FRONT, CHANFREIN, NEZ	69
<b>3. LES ZÈBRES.....</b>	<b>70</b>
<b>4. LES HYBRIDES.....</b>	<b>71</b>
<b>BIBLIOGRAPHIE :.....</b>	<b>73</b>

# 1. Les chevaux

## 1. Robes de base

Il existe deux façons de classer les robes: la classification phénotypique qui se base sur ce que l'on voit et la classification génotypique qui se base sur la présence ou l'absence des gènes responsables de la couleur de la robe. Elles n'ont pas le même objectif : la première sert à l'identification alors que la seconde permet à un propriétaire d'accoupler des chevaux afin d'obtenir une robe souhaitée. Si un test ADN a été réalisé par la propriétaire ou le studbook, les résultats peuvent être mentionnés dans la section V du passeport (partie zootechnique).

Une robe peut se modifier et/ou évoluer avec l'âge. Les dénominations décrivant les robes des poulains ne correspondent pas toujours à celles décrites pour les équidés adultes : parfois plus foncées, plus claires ou encore évolutives...

### ALEZAN

La robe alezane est une robe dite « simple », composée d'une seule couleur : le rouge.

Les crins, bien qu'ils soient de la même teinte que les poils, peuvent être d'un ton plus clair ou plus foncé.

Un *alezan ordinaire* présente la couleur de la cannelle.

Rem. : pour les nuances, voir : **2** : **nuances.**



© Equine Département, Vetsuisse-Faculty, University of Zurich

#### Robe alezane

Poils : rouges  
Crins et extrémités : rouges  
Peau : foncée  
Yeux : foncés

### BAI



© ULiège

La robe baie est une robe dite « composée », comportant deux couleurs différentes : des poils rouges sur le corps, avec des crins et extrémités des membres noirs.

Le *bai ordinaire* présente également la couleur de la cannelle.

#### Robe baie

Poils : rouges  
Crins et extrémités : noirs  
Peau : foncée  
Yeux : foncés



## NOIR

La robe noire est aussi une robe « simple » : poils et crins noirs.

### Robe noire

Poils : noirs  
Crins et extrémités : noirs  
Peau : foncée  
Yeux : foncés



© « Friesian Stallion » par Larissa Allen

[http://commons.wikimedia.org/wiki/File:Friesian\\_Stallion.jpg#mediaviewer/File:Friesian\\_Stallion.jpg](http://commons.wikimedia.org/wiki/File:Friesian_Stallion.jpg#mediaviewer/File:Friesian_Stallion.jpg)

## GRIS

La notion de robe grise sous-entend une robe dont il est certain qu'elle va évoluer avec l'âge, c'est-à-dire, qu'elle s'éclaircira progressivement jusqu'à l'obtention *in fine* d'une robe dont tous les poils sont blancs.

Ce phénomène du grisonnement est sous le contrôle du gène G (Gris) dont l'allèle G est dominant.

La robe grise est donc une robe dite « dérivée », composée de poils blancs mélangés sur tout le corps, avec des poils colorés en des proportions variables qui évoluent (jusqu'à 100% de poils blancs).

Contrairement au « vrai » cheval blanc (très rare), le cheval gris a une peau pigmentée.



© S. MOUMENE



© C. GERARDY

### Robe grise

Poils : mélangés (blancs et colorés)  
Crins : mélangés (blancs et colorés)  
Peau : foncée  
Yeux : foncés



© ULiège



© ULiège



© ULiège

Trois photos du même cheval prises à des âges différents.

## AUBÈRE – ROUAN – GRIS FER

Ces 3 robes sont sous la dépendance du Gène R (Roan), dont l'allèle R est dominant. Ce gène se traduit par une association stable dans la robe de poils blancs et de poils colorés, indépendamment du phénomène du grisonnement, avec des variations saisonnières possibles. Ce caractère Rouan peut parfois se percevoir dès la naissance ou ne se remarque qu'après la première mue. Ces robes peuvent s'accompagner d'un cap de maure, car le gène Roan « agit » moins sur la tête et le bas des membres. Si le gène G est présent concomitamment au gène R, il fera évoluer la robe vers le gris.

### AUBÈRE

La robe aubère est une robe « dérivée » comprenant un mélange de poils blancs et rouges, en proportions variables. Cette robe est « stable », ce qui signifie que la proportion de poils blancs n'augmente pas avec l'âge.

#### Robe aubère

Poils : mélangés (blancs et rouges)  
Crins : mélangés (blancs et rouges)  
Peau : foncée  
Yeux : foncés



© ULiège

### ROUAN



© ULiège

La robe rouanne est une robe « dérivée » à trois couleurs, comprenant un mélange de poils blancs, rouges et noirs, en proportions variables. Cette robe est également « stable ».

#### Robe rouanne

Poils : mélangés (blancs et rouges)  
Crins : mélangés (blancs et noirs)  
Peau : foncée  
Yeux : foncés

### GRIS FER

La robe gris fer est, comme les deux robes précédentes, une robe « dérivée », comprenant un mélange de poils blancs et noirs en proportions variables. Cette robe est également « stable ».

#### Robe gris fer

Poils : mélangés (blancs et noirs)  
Crins : mélangés (blancs et noirs)  
Peau : foncée  
Yeux : foncés



© ULiège

## CRÈME

Ces chevaux sont presque blancs : la peau est ivoire, les yeux, de couleur claire, le poil, de couleur crème, et les crins, de blancs à crème, voire grisâtres ou roussâtres. Ces robes peuvent également présenter des marques blanches (en-tête, liste, balzane,...) ou être présentes chez les chevaux pie.

### Robe Crème

Poils : crème

Crins : blancs à crème (peuvent être légèrement plus foncés que la robe)

Peau : ivoire

Yeux : clairs

Généralement, c'est l'allèle codominant du gène Cr (Crème) qui est responsable de ce phénomène de dilution des pigments. À l'état homozygote (CrCr), il y a dilution complète de la pigmentation. Cette double dilution crème sur une base alezane donnera une robe cremello, sur une base baie, un perlino, et sur une base noire, un smoky cream. Cependant, il est parfois assez difficile phénotypiquement de faire la différence entre un cremello foncé et un smoky cream clair ; ces trois robes ont été rassemblées sous le nom de *crème*.

Par ailleurs, le gène Cr peut interagir avec d'autres gènes, tel le gène champagne (gène Ch), et éventuellement donner un phénotype crème tout en étant hétérozygote pour le gène Cr.



© Royal Belgian Palomino

ee/CrCr



<https://www.horse-genetics.com/The-Key.html>

EE ou Ee/CrCr



## ISABELLE



© ULiège

### Robe Isabelle

Poils : jaunâtres

Crins et extrémités : noirs

Peau : foncée

Yeux : foncés

La robe Isabelle est une robe « composée », caractérisée par des poils jaunes sur le corps, avec crins et extrémités des membres noirs.

Cette robe est due à la présence, chez un cheval bai :

- soit, de l'allèle dominant D (gène Dun) qui dilue aussi bien le pigment noir que le pigment rouge, sauf au niveau des extrémités (crins, bas des membres), avec la présence de marques primitives (raie de mulet, zébrures, bandes scapulaires) ;
- soit, de l'allèle codominant Cr (gène crème) qui, avec le génotype CrCr, n'agit que sur le rouge pour le diluer en jaune, sans action sur le pigment noir.

Attention à ne pas confondre cette robe avec la robe bai-dun où le poil reste dans des nuances de rouge.

La robe Isabelle n'est pas toujours visible à la naissance (comme pour les autres robes composées en général).



Le même poney à l'âge d'une semaine, de 10 semaines et de 7 mois. (© E. DAWANS)

## PALOMINO

Le poil est rouge clair plus ou moins doré; les crins sont lavés, voire blancs, plus clairs que le poil. Très souvent, la robe est claire dans le jeune âge, passe ensuite par un stade doré pour finir plus sombre.

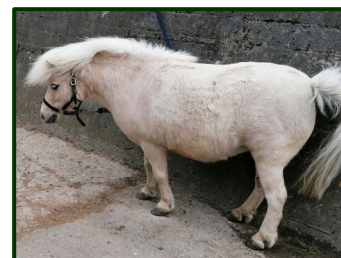
Cette robe est due à la présence chez un cheval alezan, de l'allèle codominant Cr (gène Crème) qui, avec le génotype CrCr, donne une robe de couleur rouge, diluée avec crins lavés.



© Royal Belgian Palomino

### Robe Palomino

Poils : jaunâtres à dorés  
Crins : plus clairs que les poils  
Peau : foncée  
Yeux : foncés



Le même poney à 2 mois, à 4 mois et à l'âge adulte. © E. DAWANS.

## CHOCOLAT

La robe Chocolat est utilisée lorsque l'identificateur hésite entre une robe alezane, baie ou noire! En effet, certains gènes interférant avec la robe de base, il est parfois très difficile phénotypiquement de faire la différence entre un poil ou un crin noir légèrement décoloré ou rouge/brun foncé. Une décoloration des crins et des extrémités peut également amener à une confusion entre une robe alezane ou baie.

Cette robe est entre autres due à la présence hétérozygote du gène Cr sur une base noire, ou aux effets du gène Z (Silver dapple) sur des crins et des poils noirs.



© L. LEGOIS <http://www.haras-nationaux.fr>

### Robe Chocolat

Poils : rouge foncé  
Crins : rouge foncé ou noir ou délavé  
Peau : foncée  
Yeux : foncés



## SOURIS

La robe Souris (ou grullo ou blue dun) est une robe « composée » : Les poils du corps sont gris tandis que les crins et les extrémités des membres sont noirs. Elle résulte souvent de la présence du gène Dun sur une base noire.

Robe Souris  
Poils : gris  
Crins : gris foncé à noirs  
Peau : foncée  
Yeux : foncés



© « IcelandicMoudeDun » par Dagur Brynjólfsson - <http://commons.wikimedia.org/wiki/File:IcelandicMoudeDun.jpg#mediaviewer/File:IcelandicMoudeDun.jpg>

(robe Souris pie tobiano)

## BLANC



[http://commons.wikimedia.org/wiki/File:Yukichan\\_20080427\\_001.jpg#mediaviewer/File:Yukichan\\_20080427\\_001.jpg](http://commons.wikimedia.org/wiki/File:Yukichan_20080427_001.jpg#mediaviewer/File:Yukichan_20080427_001.jpg)

La robe blanche est exceptionnellement présente chez un poulain à la naissance. Le poil et les crins sont blancs, la peau est rose, mais les yeux foncés (ce qui la différencie du gris et du crème).

Robe blanche  
Poils : blancs  
Crins : blancs  
Peau : rose  
Yeux : foncés

## AMBRE

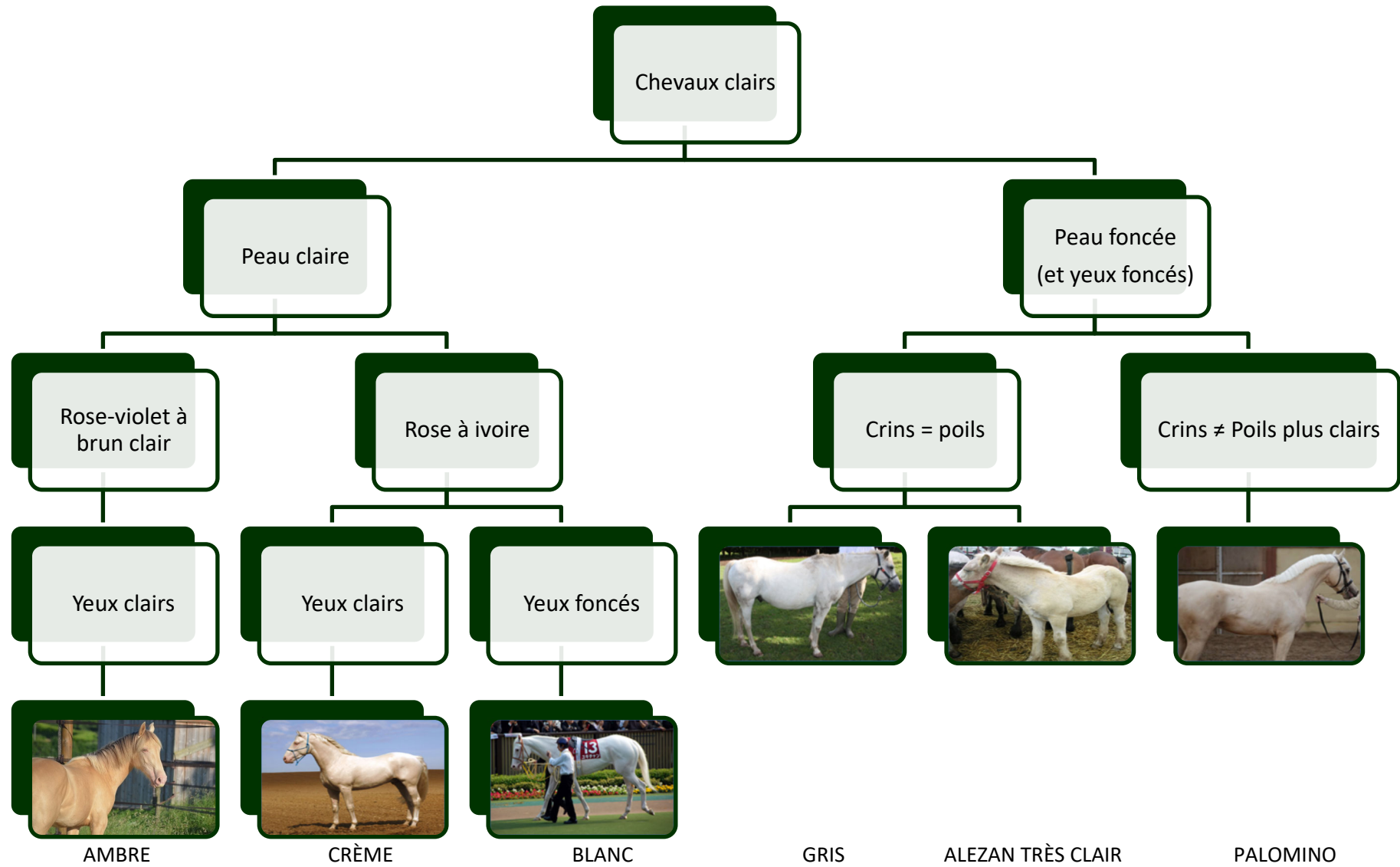
La robe ambre est caractérisée par une dilution de la couleur des poils, des crins, de la peau et des yeux. Les yeux sont souvent bleus à la naissance puis foncent pour devenir ambre, vert.... La peau est claire, de rose à la naissance, elle fonce pour devenir rose-violet à brun clair, avec des mouchetures plus foncées.

Robe ambre  
Poils : décolorés  
Crins : décolorés  
Peau : rose-violet avec des mouchetures  
Yeux : clairs



<https://avigenetics.aveyron-labo.com/fr/analyses/list/champagne/>

RÉCAPITULATIF POUR LES CHEVAUX A ROBE CLAIRE



## 2. Nuances

Une même robe de base peut avoir plusieurs nuances en fonction de l'intensité du rouge et/ou du noir, et également, en fonction de la proportion respective des différentes couleurs (blanc, rouge et noir) présentes dans la robe.

Par défaut, la nuance est « ordinaire ».

Nuances	Très claire	Claire	Ordinaire	Foncée	Très foncée
<b>Alezan</b>	 © ULiège	 © ULiège	 © Isabel Imboden	 Dark chestnut © Equine Departement, Vetsuisse-Faculty, University of Zurich	 © IFCE - <a href="http://www.haras-nationaux.fr">http://www.haras-nationaux.fr</a>
<b>Bai</b>	 © Sponelberg	 Light bay © Equine Departement, Vetsuisse-Faculty, University of Zurich	 © Isabel Imboden	 Dark bay © Equine Departement, Vetsuisse-Faculty, University of Zurich	 © Kayla Oakes



## Nuances

Très claire

Claire

Ordinaire

Foncée

Très foncée

### Gène Roan : aubère, gris fer, rouan



© ULiège



© Equine Departement, Vetsuisse-Faculty, University of Zurich



© ULiège



© ULiège



© Betty Wills

<https://commons.wikimedia.org/w/index.php?curid=48133932>

Pour ces trois robes, la nuance sera ordinaire à partir du moment où il y a autant de poils blancs que de poils colorés

### Crème



© M. Humbel



© Ramona Lemmenmaier



<https://www.royalbelgianpalomino.org>



© Association Française du Cheval Crème



<http://img87.xooimage.com/views/0/5/c/perlino-3769b5e.jpg/>

### Isabelle



<https://www.royalbelgianpalomino.org>



© Equine Departement, Vetsuisse-Faculty, University of Zurich



<https://www.royalbelgianpalomino.org>



© Equine Departement, Vetsuisse-Faculty, University of Zurich



© J. Rousseau

## Nuances

Très claire

Claire

Ordinaire

Foncée

Très foncée

### Palomino



© E. DAWANS



© M. HUMBEL



© M. HUMBEL



© Ramona Lemmenmaier

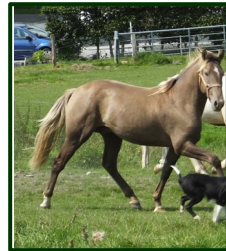


© M. HUMBEL

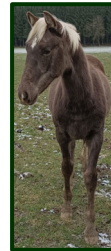
### Chocolat



© P. PAINDAVEINE



© J. Rousseau



© J. Rousseau



© M. HUMBEL



© M. HUMBEL

### Souris



<https://seriouslyequestrian.com/dun-horses/>



<https://i.pinimg.com/736x/8a/f7/8d/8af78dba8869cc408155a6274b0e5684-white-hair-gray-horse.jpg>



<https://www.helpfulhorsehints.com/dun-horse-color/>



<https://www.facebook.com/photo?fbid=109754175023845&set=pcb.108902641775665>



<https://www.chevalannonce.com/photos-chevaux1/1/schuss-04211e7036b9a53ffe4251f79c678ded.jpg>



**Nuances**

**Très claire**

**Claire**

**Ordinaire**

**Foncée**

**Très foncée**

**Ambre**



© J. Rousseau



© M. Humbel



[http://elevagedelalvre.fr/wp-content/uploads/2015/10/DSC\\_0180-NEW.jpg](http://elevagedelalvre.fr/wp-content/uploads/2015/10/DSC_0180-NEW.jpg)



© Matthias Haab, Equine Departement, University of Zurich



© M. HUMBEL

### 3. Sous réserve de...

#### **SOUS RÉSERVE DE GRIS**

Poulain issu d'au moins un parent gris dont nous ne pouvons pas encore dire s'il présentera cette robe à l'âge adulte.

#### **SOUS RÉSERVE DE ROUAN**

Poulain bai ayant au moins un parent rouan, aubère ou gris fer, et dont nous ne pouvons dire avec certitude qu'il sera rouan à l'âge adulte.

#### **SOUS RÉSERVE D'AUBÈRE**

Poulain alezan ayant au moins un parent rouan, aubère ou gris fer, et dont nous ne pouvons dire avec certitude qu'il sera aubère à l'âge adulte.

#### **SOUS RÉSERVE DE GRIS FER**

Poulain noir ayant au moins au moins un parent rouan, aubère ou gris fer, et dont on ne peut dire avec certitude qu'il sera gris fer à l'âge adulte.



© bube09 - <https://www.flickr.com/photos/bube09/3603840485/in/photostream/>



© Equine Departement, Vetsuisse-Faculty, University of Zurich

Ce poulain présente un contour des yeux gris, typique de la présence de l'allèle dominant du gène gris. La robe « grise » peut donc directement être cochée sur le signalement, au lieu de « bai sous réserve de gris ».

Les marques blanches (en-tête, liste, ladre et balzanes) doivent être représentées précisément car elles seront toujours visibles, même quand le cheval aura complètement blanchi, grâce à la différence de couleur de la peau.

## 4. Panachures

### PIE

Une robe pie (robe conjuguée) comporte des plages de couleurs différentes dont l'une est blanche. Les plages n'évoluent pas au cours de la vie du cheval; elles sont présentes dès la naissance. En-dessous des plages blanches, la peau est rose; sur une robe pie évolutive, nous retrouverons toujours le dessin des différentes plages grâce à la couleur de la peau.

Différents gènes interviennent dans le phénotype pie : les gènes Overo, Tobiano, Splash white, Sabino. Leur présence, absence ou interaction donnera différents patterns.



© ULiège

Isabelle clair pie tobiano



© ULiège

Pie tobiano gris fer clair



© ULiège

Alezan pie overo



© « Tom Price's Stallions - Blue Bobbi » par Flickr user Elizabeth Sescilla

Alezan très foncé pie sabino



© "Dolmen An Amzer Vrao, trait breton Splash White" by Celtika - Own work.

[http://commons.wikimedia.org/wiki/File:Dolmen\\_An\\_Amzer\\_Vrao\\_trait\\_breton\\_Splash\\_White.JPG](http://commons.wikimedia.org/wiki/File:Dolmen_An_Amzer_Vrao_trait_breton_Splash_White.JPG)  
[G#mediaviewer/File:Dolmen\\_An\\_Amzer\\_Vrao\\_trait\\_breton\\_Splash\\_White.JPG](https://www.flickr.com/photos/14811470@N00/14811470/)

Bai foncé pie balzan



© ULiège

Pie tovero alezan



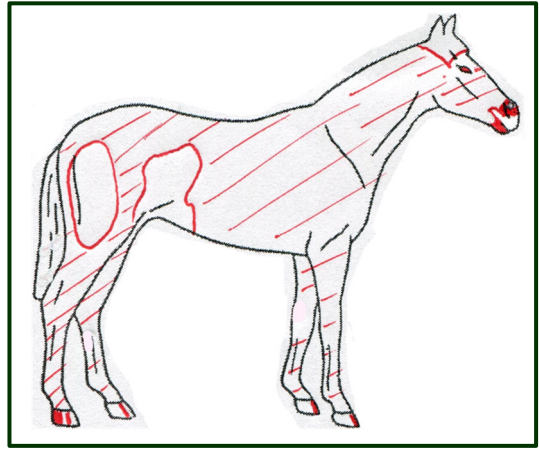
Au niveau de la représentation graphique, les contours des zones de couleur différente sont dessinés en rouge, et les zones blanches sont légèrement striées en rouge pour les différencier des zones colorées.

Si une marque blanche (en-tête, liste ou balzane) est continue avec une marque pie, il n'est pas possible de distinguer la démarcation : l'ensemble est alors considéré comme une marque pie → La marque blanche est dès lors légèrement striée en rouge.

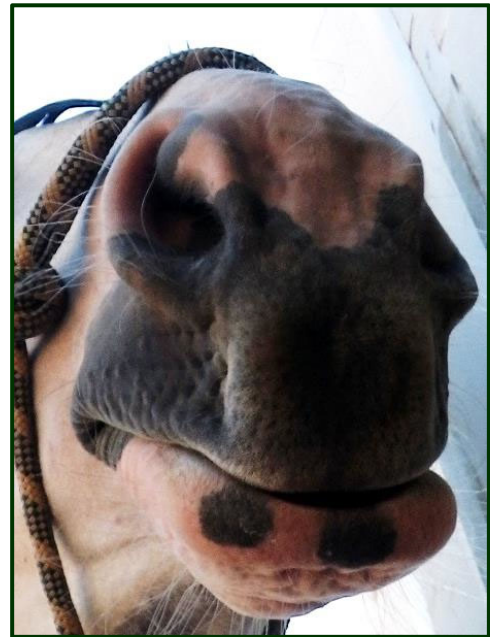
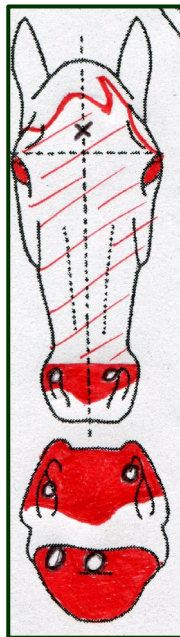




© ULiège



© ULiège



© ULiège

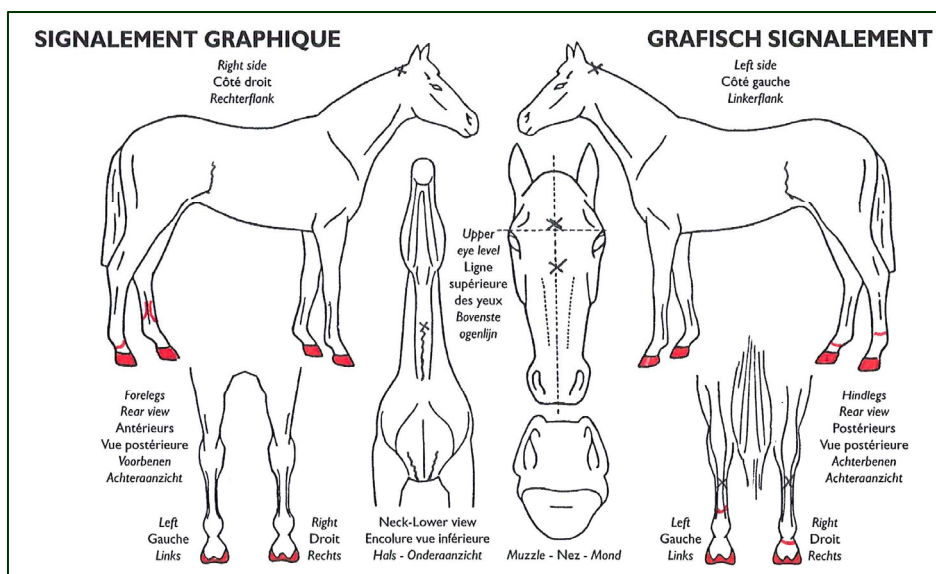
## **Appaloosa**

Le phénotype appaloosa est dû au « Leopard complex », c'est-à-dire, à deux gènes (Lp et PATN1) qui donnent, en fonction de leur présence, absence et interaction, des patterns différents : léopard, tacheté, cape tachetée ou non, marmoré,... Ces patterns peuvent apparaître seuls ou en combinaisons variées chez un cheval. L'expression du « Leopard complex » peut se faire dès la naissance ou apparaître progressivement au cours de la vie du cheval. Un pattern peut cependant progressivement évoluer avec l'âge vers un autre pattern.

Ce complexe peut faire coexister des plages blanches et/ou délavées et/ou mélangées et/ou hyper pigmentées. La peau est bicolore. D'autres caractéristiques sont également souvent présentes : ladre marbré (nez, lèvres, pourtour des yeux, muqueuses génitales) et/ou sabots striés.

Les phénotypes appaloosa peuvent se rencontrer dans de nombreuses races à travers le monde sans en être caractéristiques, ou au contraire être caractéristiques de certaines races, telle la race appaloosa.

Les phénotypes (tacheté, léopard, cape, quelques taches colorées et marmoré) et donc, la robe appaloosa **ne se représentent pas** sur le signalement graphique.



© ULiège



© ULiège

Il s'agit du même cheval à quelques années d'intervalle. L'évolution des panachures appaloosa avec le vieillissement de l'animal implique qu'il ne faut PAS dessiner les panachures. Par contre, les marques blanches (en-tête, liste, ladre et balzanes) doivent être représentées précisément.

### Exemples de différents patterns Appaloosa



© « Spotted horse in Samford-2 » par Flickr user John  
<https://www.flickr.com/photos/shebalso/3014421615>

Tacheté



© ULiège

Léopard





© « Chesnut With Nice Blanket Colt "foundation Pedigree" » par Flickr user Michelle  
<https://www.flickr.com/photos/41283612@N03/7174691971/>

Cape uniforme



© « Poco Fancy Girls 09 colt ad » par Flickr user Michelle  
<https://www.flickr.com/photos/41283612@N03/4061667834>

Cape tachetée



<https://passionnementcheval.forumactif.com/t857-l-appaloosa>

Frosted



<https://passionnementcheval.forumactif.com/t857-l-appaloosa>

Snowflakes



© « AppaloosaBrotherAndSister » par bankersilvermoon — IMG\_1259.

<http://commons.wikimedia.org/wiki/File:AppaloosaBrotherAndSister.jpg#mediaviewer/File:AppaloosaBrotherAndSister.jpg>

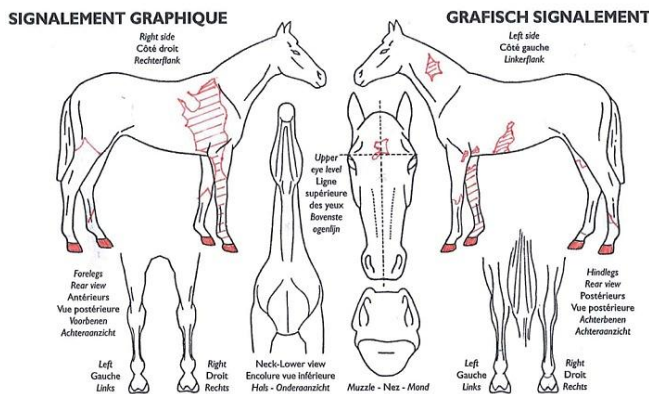
Quelques taches colorées (Few spots)



© « Dream King » par Flickr user Michelle

<https://www.flickr.com/photos/41283612@N03/4061607932/>

Marmoré



**Poney pie et appaloosa :**  
 les marques pie doivent être dessinées, contrairement aux marques appaloosa.



## **RAYÉ**

Le « rayé » consiste en l'introduction de rayures blanches verticales dans la robe de base.



©IFCE - <http://www.haras-nationaux.fr>

## **BRINGÉ**

Le « bringé » consiste en l'introduction de rayures plus foncées verticales dans la robe de base.



©IFCE - <http://www.haras-nationaux.fr>

Le « rayé » et le « bringé » ne se représentent pas sur le signalement graphique.

## 5. Adjonctions

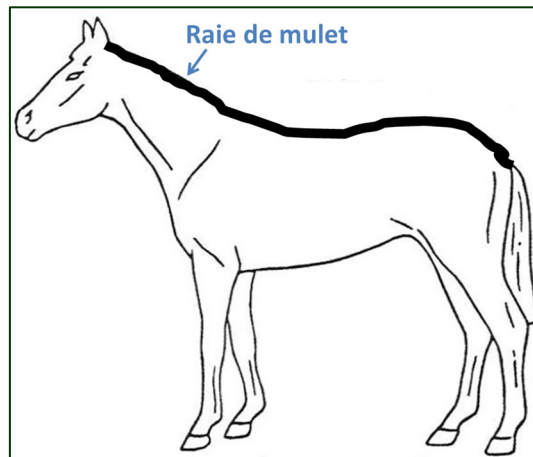
Localement, certains poils peuvent avoir une couleur différente de celle du reste de la robe de base et faire ainsi apparaître certaines particularités.

### RAIE DE MULET

La raie de mulet est une bande foncée (noire ou brune), interrompue ou non, qui s'étend de la crinière à la queue.



© ULiège



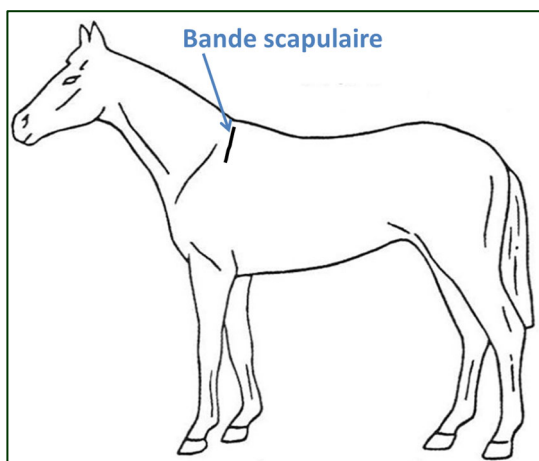
La raie de mulet se représente par un épais trait noir qui en suit le tracé.



© ULiège

### BANDE SCAPULAIRE

La bande scapulaire est une bande foncée (noire ou brune) suivant plus ou moins le tracé de l'épine scapulaire.



La bande scapulaire se représente par un trait noir qui en suit le tracé.



© C. GERARDY

La bande scapulaire doit être dessinée précisément, car elle est spécifique d'un animal.

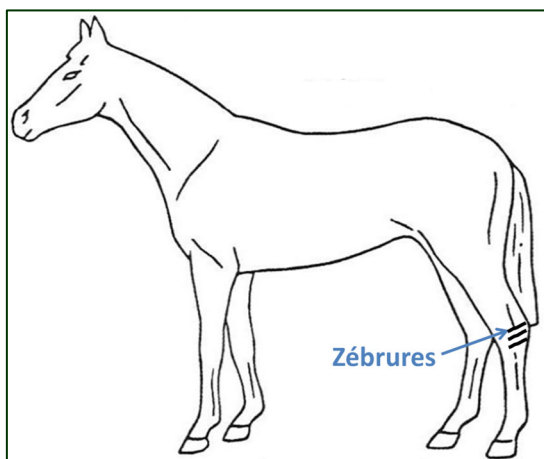
## BANDE CRUCIALE

Quand la raie de mulet et la bande scapulaire sont présentes toutes les deux et qu'elles se touchent, nous parlons de bande cruciale (forme d'un crucifix, d'une croix).

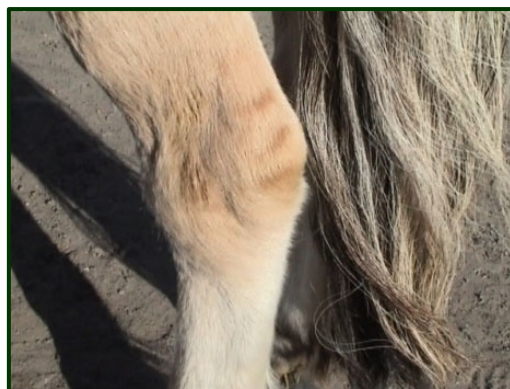
Même représentation graphique que la raie de mulet et la bande scapulaire.

## ZÉBRURES

Les zébrures sont des lignes sinueuses, de couleur foncée, qui s'observent sur les robes claires. Elles sont très souvent associées à la raie de mulet ou à la bande cruciale.



Les zébrures se représentent par des traits noirs qui en suivent le tracé.



© ULiège

Les zébrures doivent, autant que faire se peut, être dessinées précisément, car elles sont spécifiques d'un animal.

Rem. : les **zébrures sur tout le corps** sont présentes chez les zèbres et quelques hybrides, et ne doivent pas être représentées sur le signalement graphique (voir *infra*).

## VENTRE CLAIR (VENTRE DE BICHE)

Les poils du ventre sont décolorés par rapport à ceux de la robe de base.

Le ventre clair ne se représente pas sur le signalement graphique du cheval.



© ULiège



## ÉCLAIRCIE À L'INTÉRIEUR DES MEMBRES

Au niveau des membres, les chevaux peuvent présenter une décoloration des poils se situant sur la face interne des membres.

L'éclaircie à l'intérieur des membres ne se représente pas sur le signallement graphique du cheval.



© ULiège



<http://autour-du-cheval.over-blog.com/2013/12/robe-noir-pangare.html>



<https://palo-grullo-and-co.pro-forum.fr/t2238-noir-pangare-et-bai>

## ÉCLAIRCIE TOUT AUTOUR DES MEMBRES

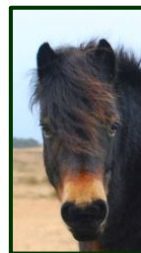
Au niveau des membres, les chevaux peuvent présenter une décoloration des poils se situant sur tout le pourtour des membres.

L'éclaircie tout autour des membres ne se représente pas sur le signallement graphique du cheval.

## NEZ NOIR, GRIS OU ROUX

Le nez peut présenter une couleur qui est différente de la couleur de la robe de base : noir (nez bouchard), gris (nez de biche) ou roux (nez de renard).

Le nez noir, roux ou gris ne se représente pas sur le signallement graphique du cheval.



<http://autour-du-cheval.over-blog.com/2013/12/robe-noir-pangare.html>

Nez roux



<https://palo-grullo-and-co.pro-forum.fr/t2238-noir-pangare-et-bai>

Nez gris

Rem. : nous parlons bien du nez dans ce point, et pas du bout du nez qui est la zone comprise entre les naseaux.



### CRINS ET QUEUE LAVÉS

L'ensemble des crins est plus clair que la robe de base.

Les crins lavés ne se représentent pas sur le signallement graphique.



© ULiège

### CRINS ET QUEUE ARGENTÉS

Les crins sont grisonnants, voire blancs, avec reflets argentés.

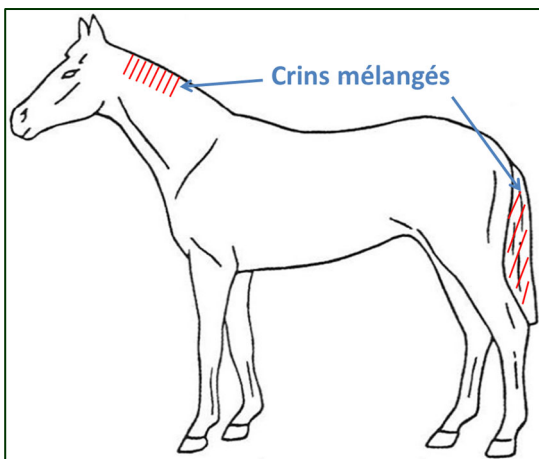
Les crins argentés ne se représentent pas sur le signallement graphique.



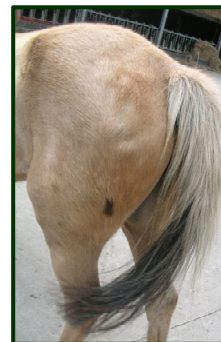
© F. DEFOIN

### CRINS ET QUEUE MÉLANGÉS

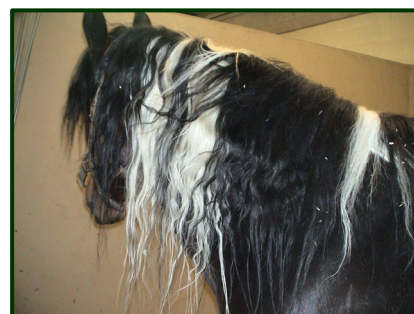
Les crins blancs et les crins de la couleur de la robe de base sont mélangés.



Les crins mélangés se représentent par quelques traits rouges.



© ULiège



© ULiège

## POMMELÉ

Le pommelé est caractérisé par des surfaces arrondies, plus claires que le fond de robe.

Le pommelé ne se représente pas sur le signallement graphique.



© « IMAG0019 » par Flickr user nanette30

<https://www.flickr.com/photos/13737559@N06/2106161278>

## TRUITÉ

Le truité est composé de bouquets de poils rouges disséminés sur une robe grise.

Les truitures présentes dans une marque blanche ne sont pas prises en compte dans ce cadre.

Le truité sur le corps ne se représente pas sur le signallement graphique.



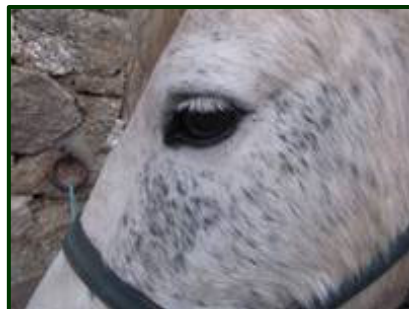
© ULiège

## MOUCHETÉ

Le moucheté est formé de bouquets de poils noirs disséminés sur une robe à fond clair.

Les mouchetures présentes dans une marque blanche ne sont pas prises en compte dans ce cadre

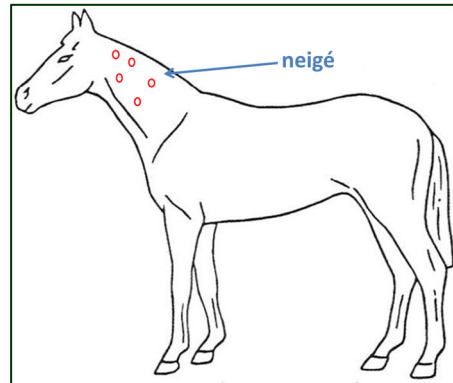
Le moucheté ne se représente pas sur le signallement graphique.



©ACG/IFCE - <http://www.haras-nationaux.fr>

## NEIGÉ

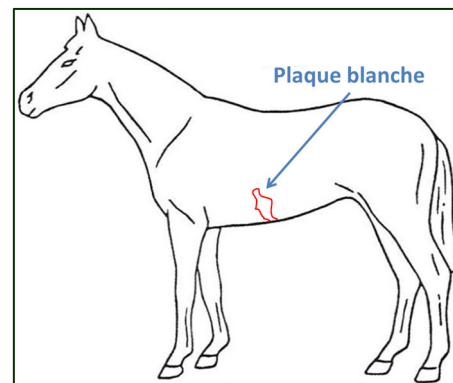
Le neigé est composé de bouquets de poils blancs disséminés dans la robe de base.



Le neigé (les neigeures) se représente par des ronds rouges.

## PLAQUE BLANCHE

La plaque blanche est plus grande que la neigeure.

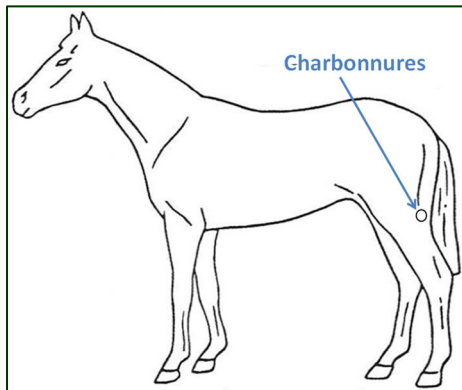


La plaque blanche se représente en dessinant le contour en rouge.



## CHARBONNURES

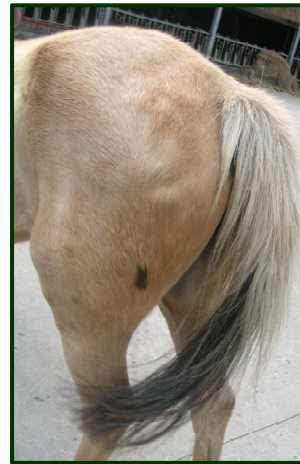
Les charbonnures correspondent à des marques de même aspect que le moucheté, mais plus larges.



Les charbonnures se représentent par des ronds noirs.



© ULiège



© ULiège

## CAP DE MAURE

Cap de maure désigne une tête plus foncée que le reste du corps. Cette particularité s'observe souvent avec les robes dérivées (aubère, rouan et gris fer), car le gène rouan « agit » moins sur la tête et le bas des membres.

Le cap de maure ne se représente pas sur le signalement graphique.



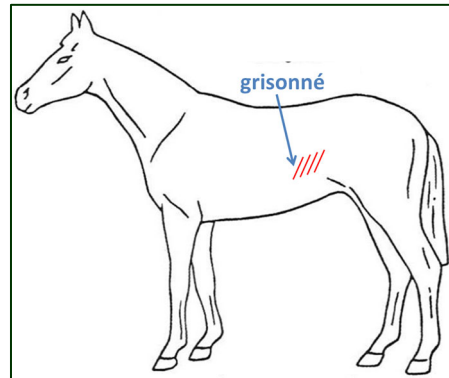
© ULiège

## GRISONNÉ

Des poils blancs sont disséminés dans la robe de base, localisés sur une région du corps ou sur certains points du corps.



© <http://bitsnspurs.blogspot.be/2013/11/cool-colors.html>



Le grisonné est représenté par de fines stries rouges.

## FUMÉ

Introduction sur une surface plus ou moins large de poils noirs dans la robe de base, ou de poils dont l'extrémité est noire.



© ULiège



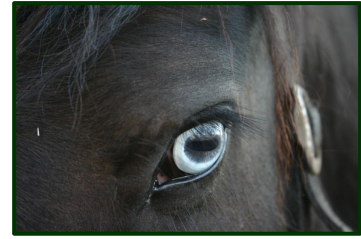
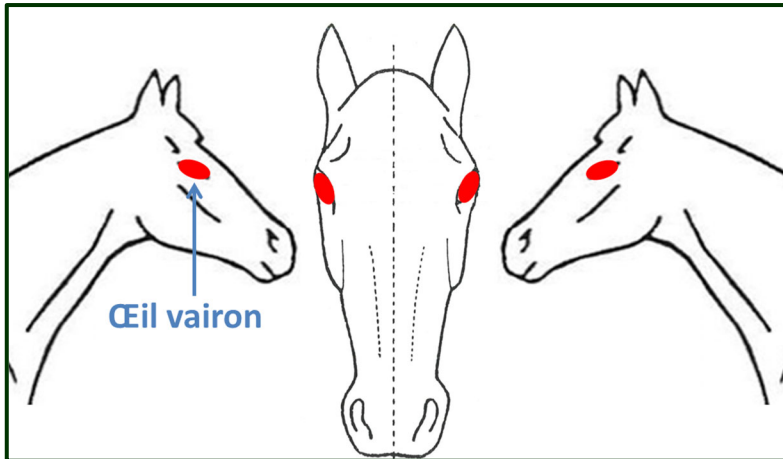
© ULiège

Le fumé ne se représente **pas** sur le signallement graphique.

## 6. Les yeux et la peau

### ŒIL CLAIR

L'iris du cheval est, le plus souvent, de couleur foncée de type brun et brillant. Cependant, cet iris peut être clair (bleu, noisette, vert, ...).



Œil bleu



Couleur ordinaire



Œil vert



Œil brun clair

L'œil dont l'iris est totalement dépigmenté (vairon - bleu) est colorié en rouge.



## MICROPHTALMIE



<http://vanat.cvm.umn.edu/vetAnomal/regHead/images/HE15Large.jpg>

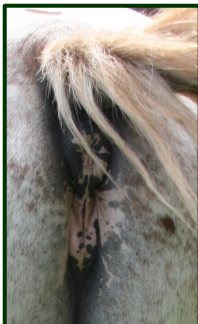
La microphthalmie ne se représente pas.

## LADRE SUR LES PARTIES GÉNITALES ET/OU AUTOUR DES YEUX

L'absence de pigment cutané se désigne sous le nom de ladre ou taches de ladre; celles-ci s'observent plus particulièrement aux endroits où le tégument est glabre ou n'est recouvert que d'un court duvet : nez, lèvres, paupières, fourreau, anus, vulve, pli du paturon,...

## LADRE MARBRÉ SUR LES PARTIES GÉNITALES ET/OU AUTOUR DES YEUX

Le ladre est dit marbré lorsqu'il est parsemé de taches noires ou foncées.



Au niveau de la vulve



Au niveau du fourreau

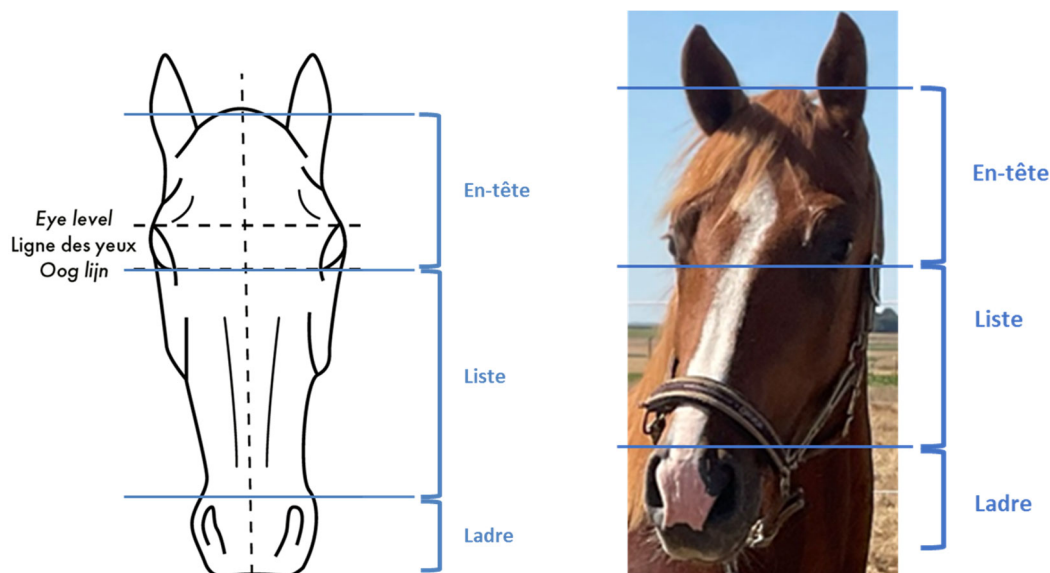


Autour des yeux

Le ladre sur les parties génitales et autour des yeux ne se représente pas sur le signallement graphique.

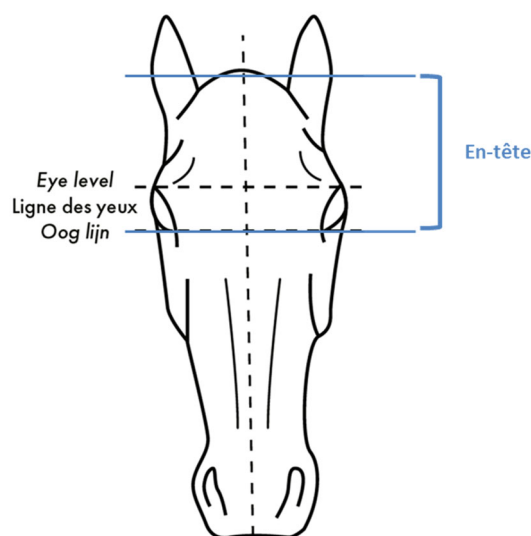
## 7. Front

Pour décrire la face antérieure de la tête, on divise celle-ci en trois parties : le front, sur lequel on peut trouver un en-tête, le chanfrein sur laquelle on peut trouver une liste et, les naseaux et les lèvres sur lesquels on peut trouver un ladre.



### EN-TÊTE

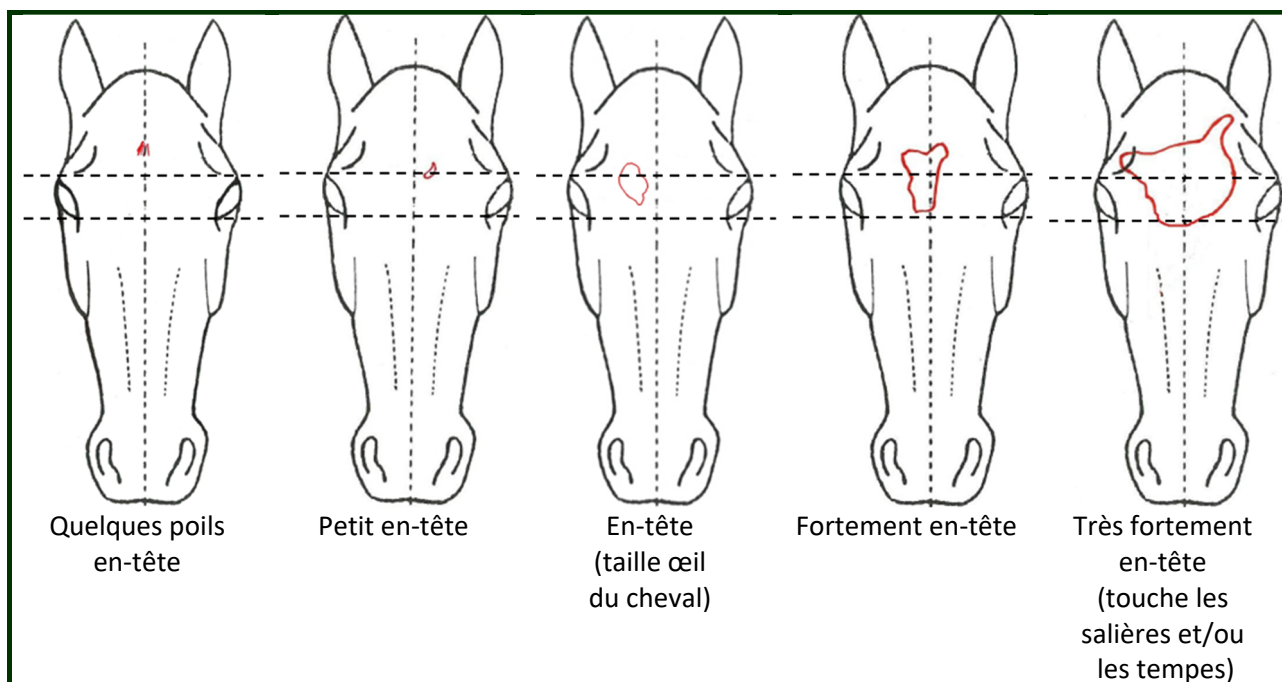
Les marques blanches localisées au niveau du front (entre la nuque et la ligne inférieure des yeux) sont dénommées « marques en-tête ». Elles se distinguent par leur étendue, leurs caractéristiques et leur position.



### Étendue :

- **Quelques poils en-tête**, quand il n'y a qu'un petit nombre de poils blancs, mélangés à ceux de la robe, qui forment une tache ne dépassant pas 1 cm de diamètre;
- **Petit en-tête**, si la tache a des contours nets et que son diamètre est inférieur à 2 cm;
- **En-tête**, quand la tache a la grandeur d'un cercle de 2 à 5 cm de diamètre (taille d'un œil) ;
- **Fortement en-tête**, pour une marque qui peut s'étendre jusqu'aux limites latérales du front;
- **Très fortement en-tête**, si la marque s'étend jusque dans les salières et/ou les tempes.

La représentation graphique d'un en-tête se fait à l'aide d'un simple trait rouge.

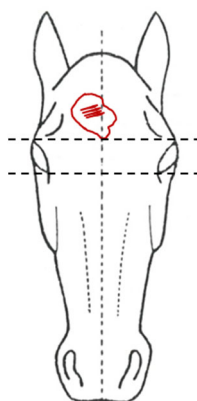


Caractéristiques :

Les en-têtes peuvent présenter différentes caractéristiques :

**Mélangé**

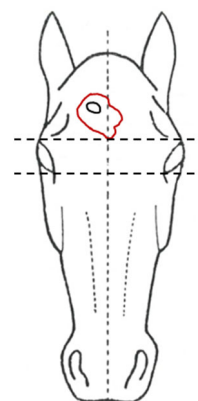
Quand des poils colorés sont mélangés avec les poils de la marque blanche, soit totalement, soit en partie, on parle d'en-tête mélangé.



L'en-tête mélangé se représente par des petites stries rouges à l'intérieur de la marque blanche.

**Taché Du Fond De La Robe**

Il y a présence dans la marque blanche, d'un ou plusieurs bouquet(s) de poils de la couleur de la robe.

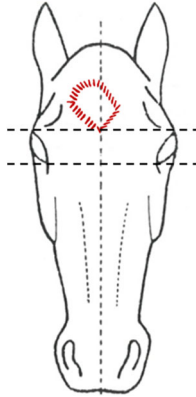


L'en-tête taché du fond de la robe se représente par un rond noir à l'intérieur de la marque blanche.



### Mélangé en son bord

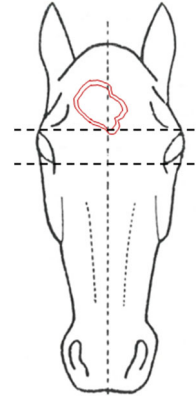
Le pourtour de la marque blanche est mélangé avec des poils de la couleur de la robe, en totalité ou sur une partie.



L'en-tête mélangé en son bord se représente par des stries au niveau du pourtour de la marque blanche.

### Bordé

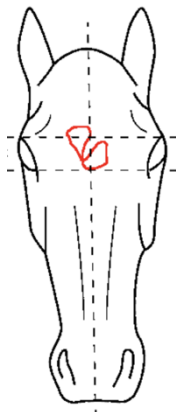
Une bande de peau noire apparaît sous les poils blancs en bordure de la marque (apparence bleutée).



L'en-tête bordé se représente par un double trait rouge au niveau du pourtour de la marque blanche.

### Interrompu

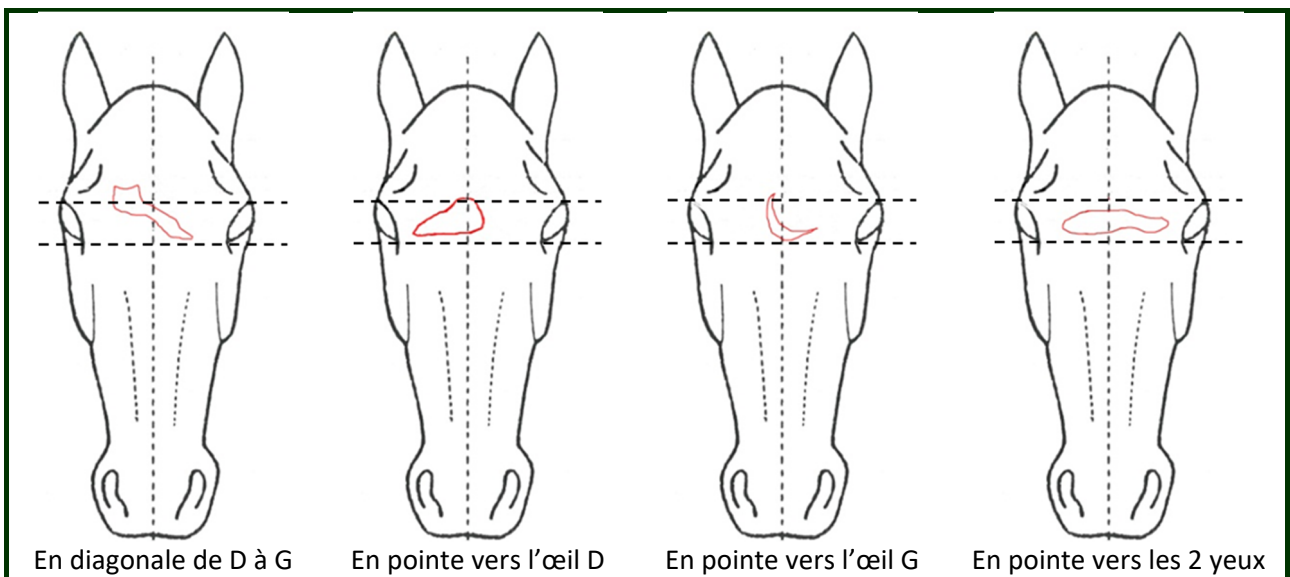
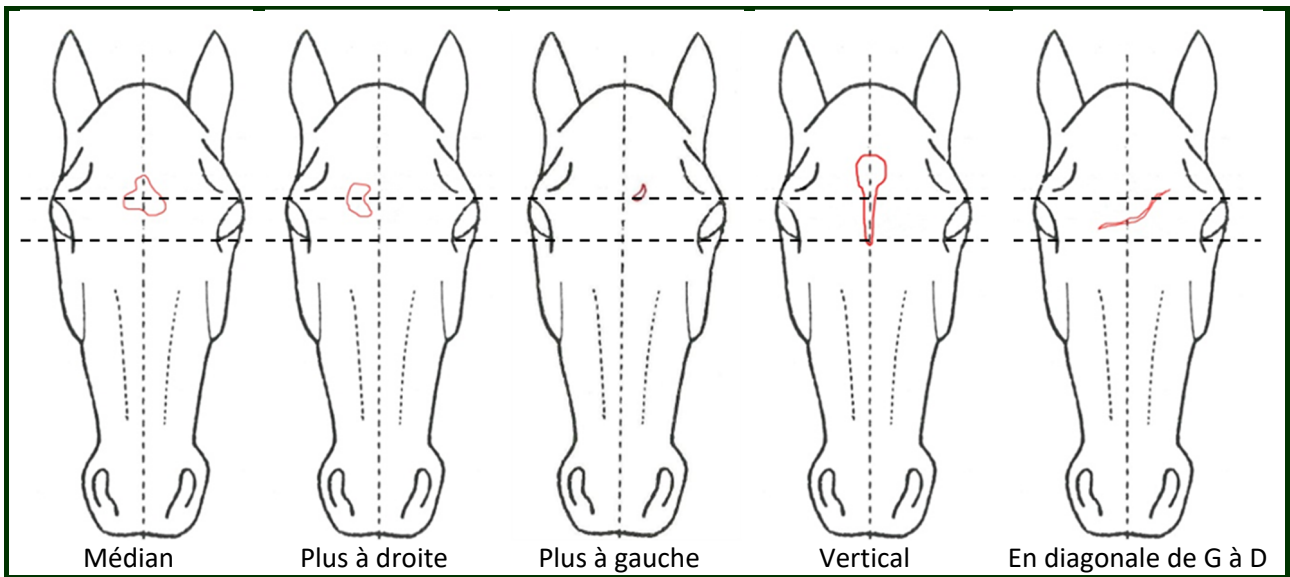
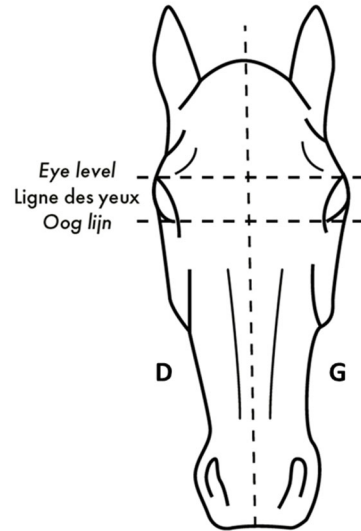
Un en-tête est interrompu quand il est divisé en deux ou plusieurs parties.



Position :

Rem. :

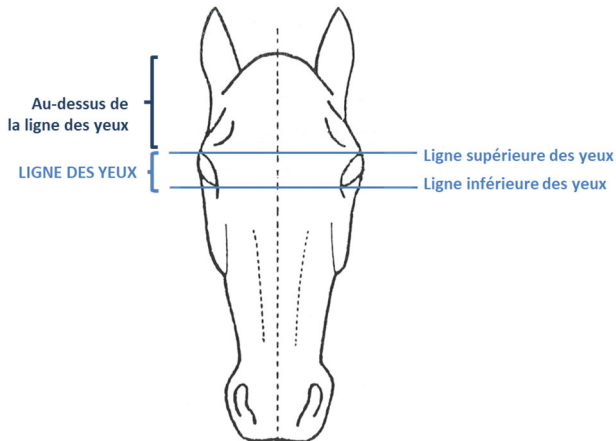
1. Les localisations gauche et droite se définissent en fonction de la gauche et de la droite du cheval ;
2. Une diagonale se décrit en commençant par le point le plus haut.



## ÉPI

Rem. :

1. Dans ce paragraphe, la notion de ligne des yeux apparaît : elle est la région comprise entre les lignes supérieure et inférieure des yeux ;



2. Dans le signalement codifié, nous parlons simplement d'épis simples, pennés, sinueux ; ils devront être dessinés selon la convention, sans oublier d'indiquer les pennures ;
3. Les localisations gauche, droite et médian se définissent en fonction de la gauche et de la droite du cheval.

Les épis simples et spiralés sont représentés par une croix en forme de X.

Si l'épi possède une pennure (épi penné ou épi sinueux), celle-ci est indiquée par une ligne continue qui épouse le tracé, en respectant la longueur et l'orientation.

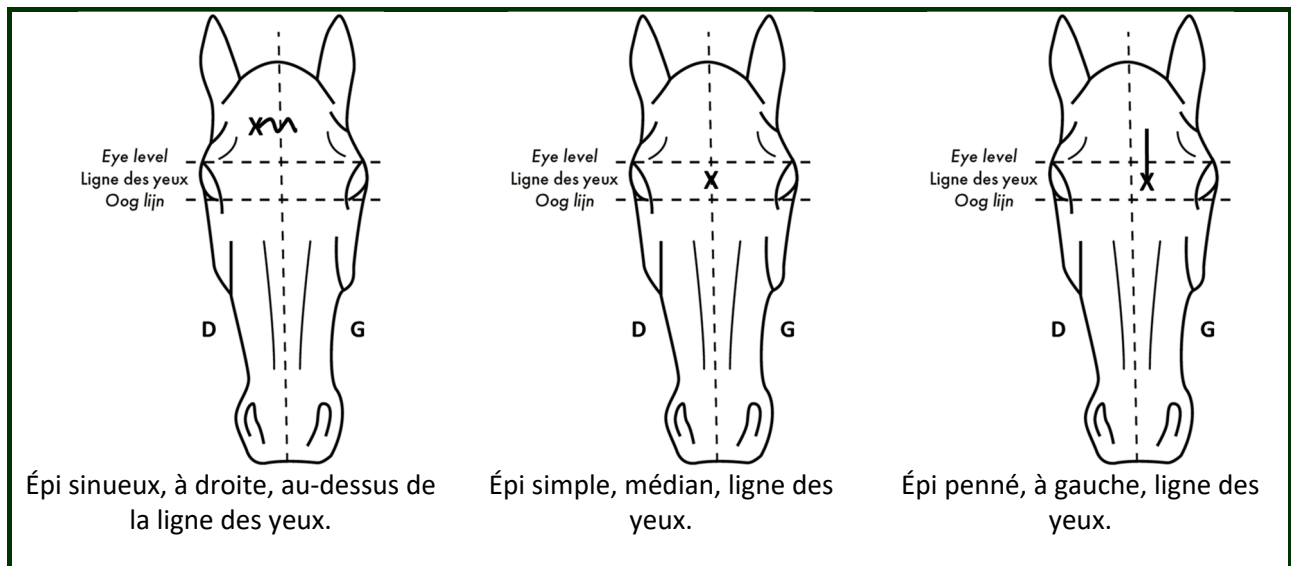
Les épis se représentent en noir.

### Position verticale :

- À droite ;
- Médian ;
- À gauche.

### Position horizontale :

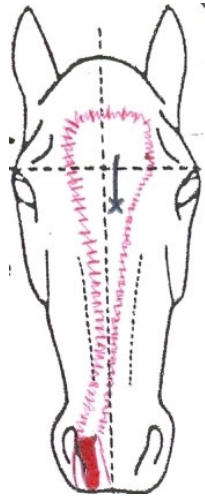
- Au-dessus de la ligne des yeux ;
- Ligne des yeux.







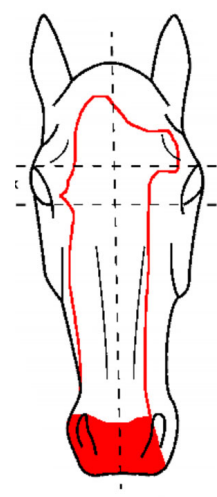
© ULiège



Fortement en-tête, mélangé en son bord, plus à gauche ; épi penné, plus à gauche, ligne des yeux ; liste, mélangée en son bord, déviée à droite ; ladre bordé entre les naseaux, dans le naseau droit.



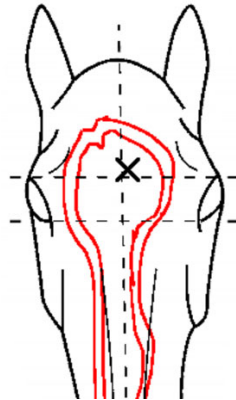
© ULiège



Très fortement en-tête, plus à gauche ; très large liste, plus à droite ; ladre entre les naseaux, dans le naseau gauche.



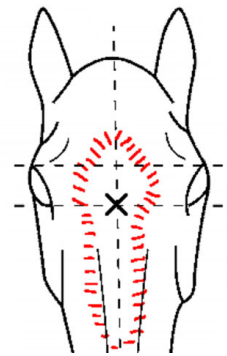
© ULiège



Fortement en-tête, bordé, médian ; épi simple, au-dessus de la ligne des yeux, à gauche ; large liste, bordée, médiane.



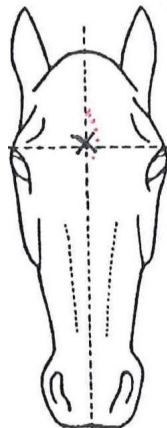
© ULiège



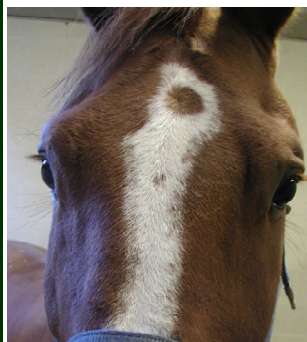
Fortement en-tête, mélangé en son bord, médian ; épi simple, médian, ligne des yeux ; large liste, mélangée en son bord, médiane.



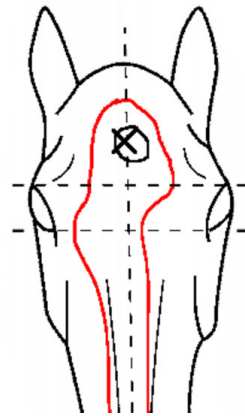
© C. GERARDY



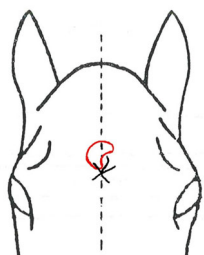
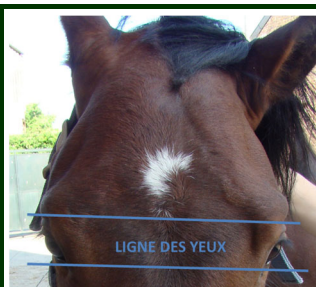
Quelques poils en-tête, plus à gauche ; épi simple, au-dessus de la ligne des yeux, médian.



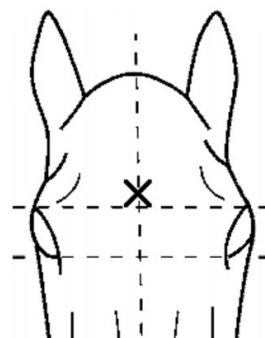
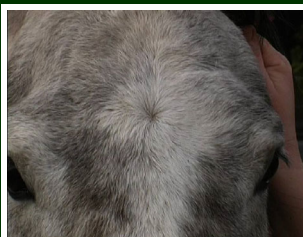
© ULiège



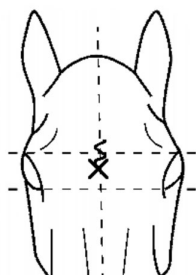
Fortement en-tête, plus à droite, taché du fond de la robe ; épi simple, médian, au-dessus de la ligne des yeux ; large liste, médiane.



En tête, plus à droite ; épi sinueux, médian, au-dessus de la ligne des yeux.



Épi simple, médian, au-dessus de la ligne des yeux.



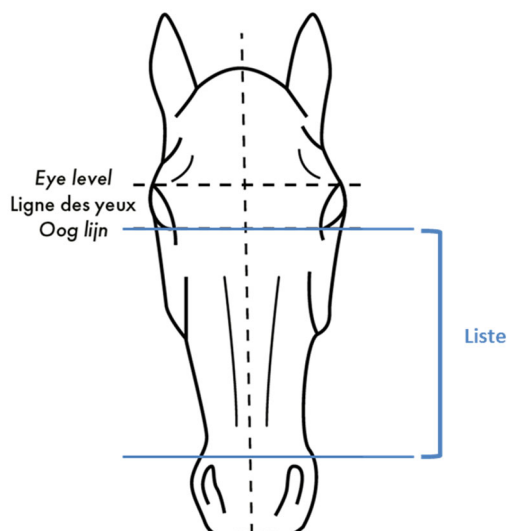
Épi sinueux, médian, ligne des yeux.

## 8. Chanfrein

### Liste

Les marques blanches localisées au niveau du chanfrein (entre la ligne inférieure des yeux et la ligne supérieure des naseaux) portent le nom de liste. Elles se distinguent par leur étendue, leurs caractéristiques et leur position.

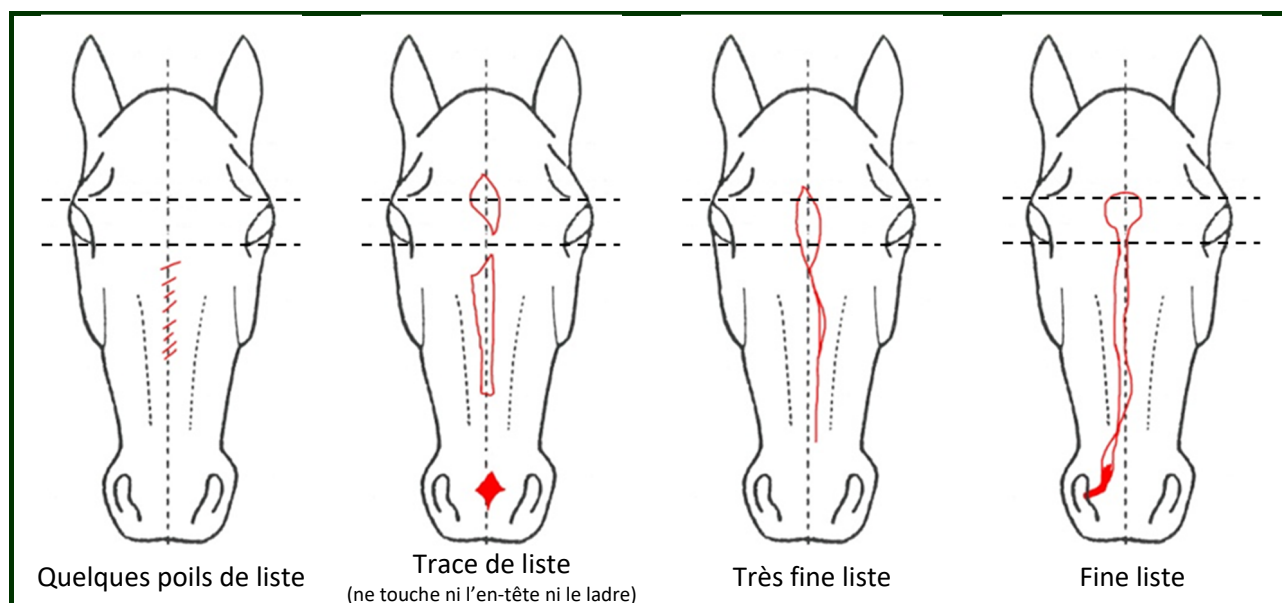
La représentation graphique d'une liste se fait à l'aide d'un simple trait rouge.

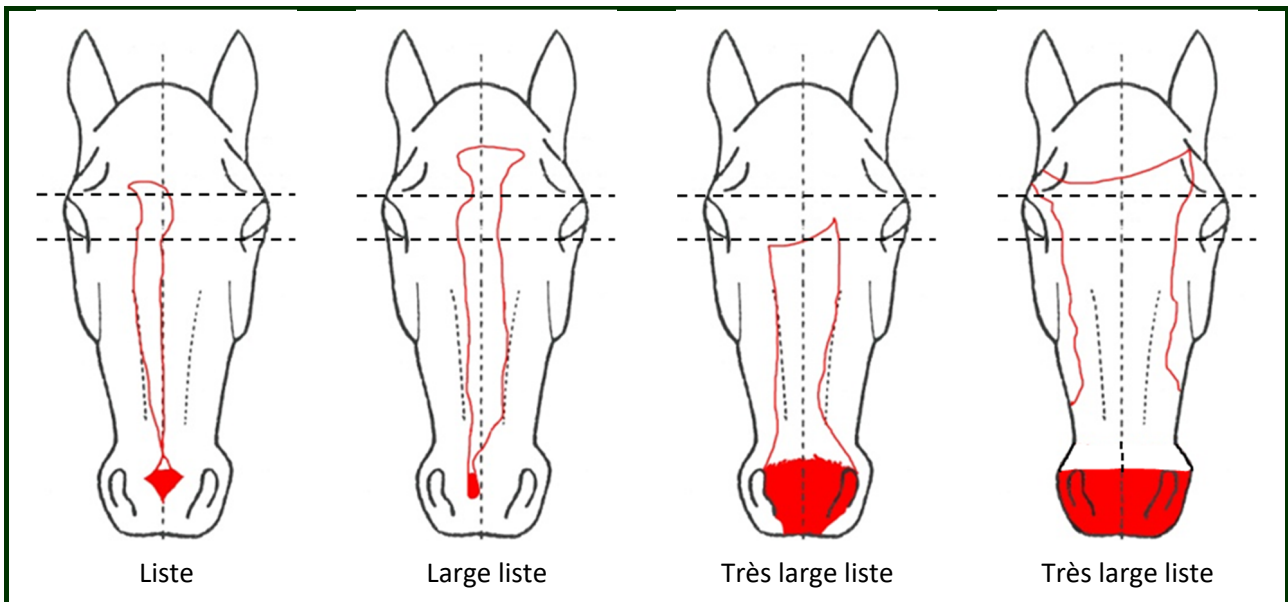


### Étendue :

D'après la largeur de la liste, nous distinguons :

- **Quelques poils de liste**, quand il n'y a qu'un petit nombre de poils blancs, mélangés à ceux de la robe ;
- **Trace de liste**, qui est de forme allongée, mais de longueur limitée, isolée sur le chanfrein, sans contact avec les marques en-tête et les particularités du bout du nez ;
- **Très fine liste**, dont la longueur équivaut à celle d'un trait ;
- **Fine liste**, qui recouvre moins de la moitié de la partie médiane du chanfrein ;
- **Liste**, qui recouvre la moitié environ de la partie médiane du chanfrein ;
- **Large liste**, qui s'étend sur plus de la moitié de la partie médiane du chanfrein ;
- **Très large liste**, qui occupe la partie médiane tout entière et/ou qui empiète sur les parties latérales du chanfrein.





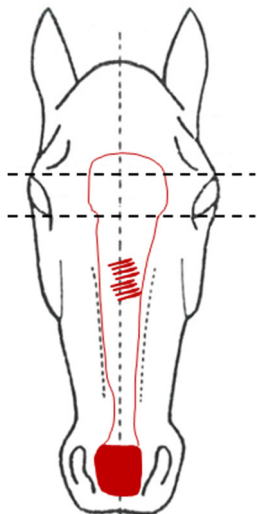
Rem. : lorsque la liste déborde du chanfrein, il faut également la représenter sur les vues de profil de la tête gauche et/ou droite en fonction de ce que la liste déborde à gauche et/ou à droite.

Caractéristiques :

Les listes peuvent présenter différentes caractéristiques :

**Mélangée**

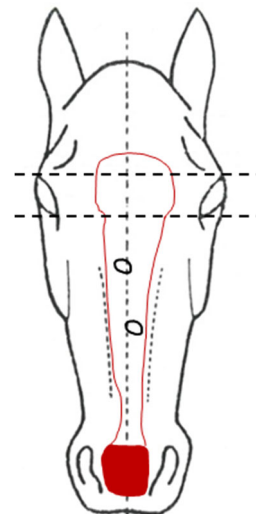
Quand des poils colorés sont mélangés avec les poils de la marque blanche, soit totalement, soit en partie, on parle de liste mélangée.



La liste mélangée se représente par des petites stries rouges à l'intérieur de la marque blanche.

**Tachée du fond de la robe**

Il y a présence dans la marque blanche d'un ou plusieurs bouquet(s) de poils de la couleur de la robe.

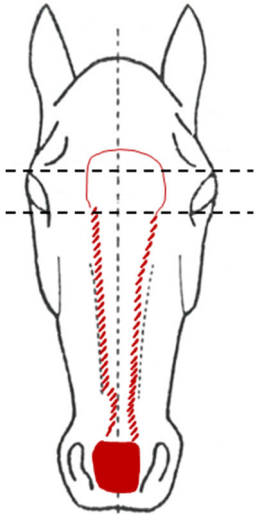


La liste tachée du fond de la robe se représente par un rond noir à l'intérieur de la marque blanche.



### Mélangée en son bord

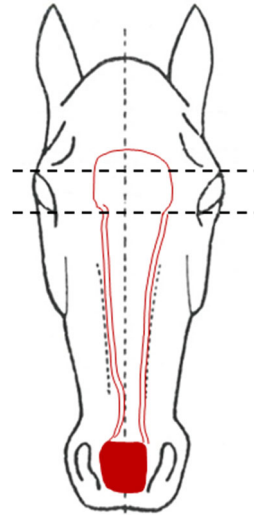
Le pourtour de la marque blanche est mélangé avec des poils de la couleur de la robe, en totalité ou sur une partie.



La liste mélangée en son bord se représente par des stries au niveau du pourtour de la marque blanche.

### Bordée

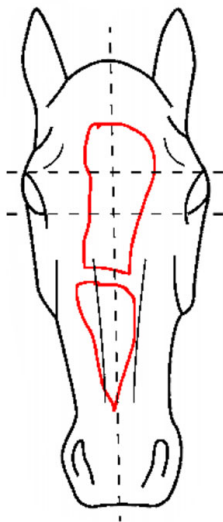
Une bande de peau noire apparaît sous les poils blancs en bordure de la marque (apparence bleutée).



La liste bordée se représente par un double trait rouge au niveau du pourtour de la marque blanche.

### Interrompue

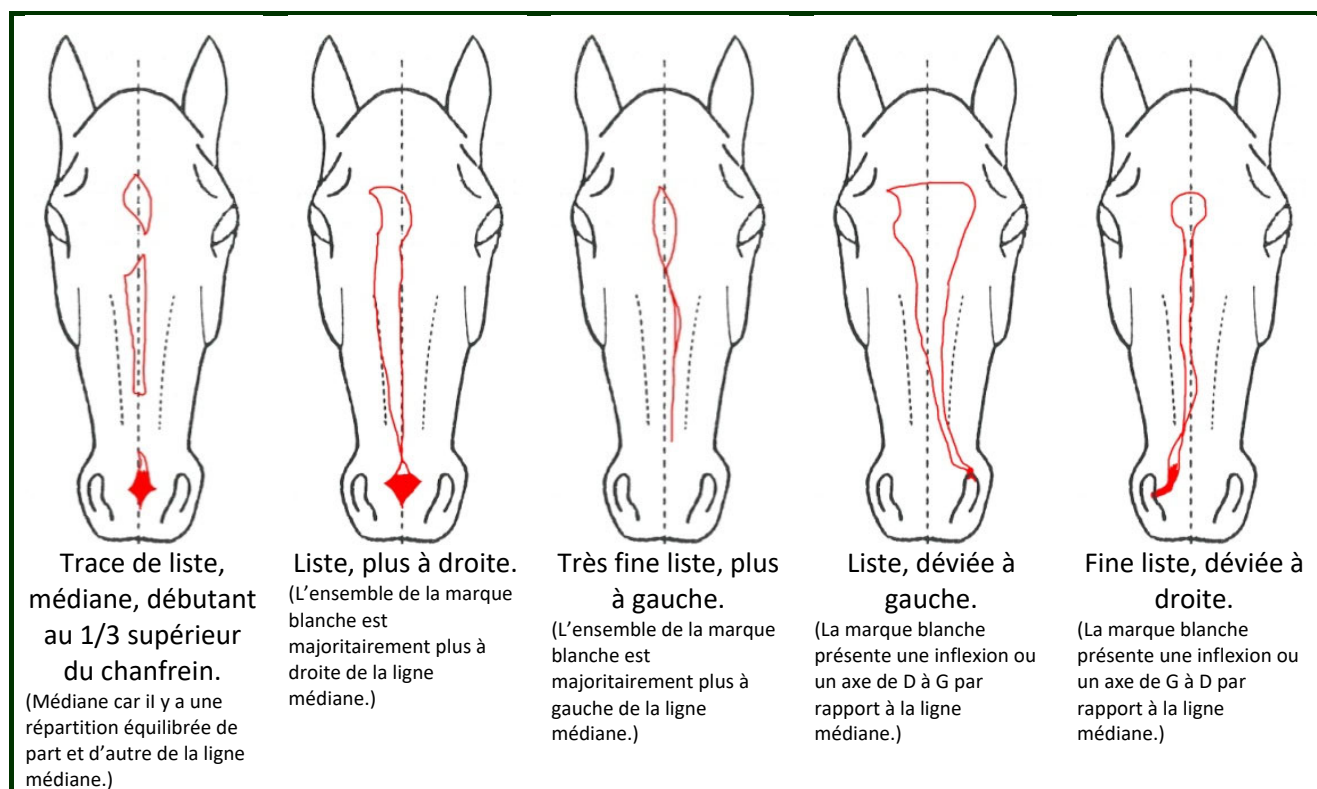
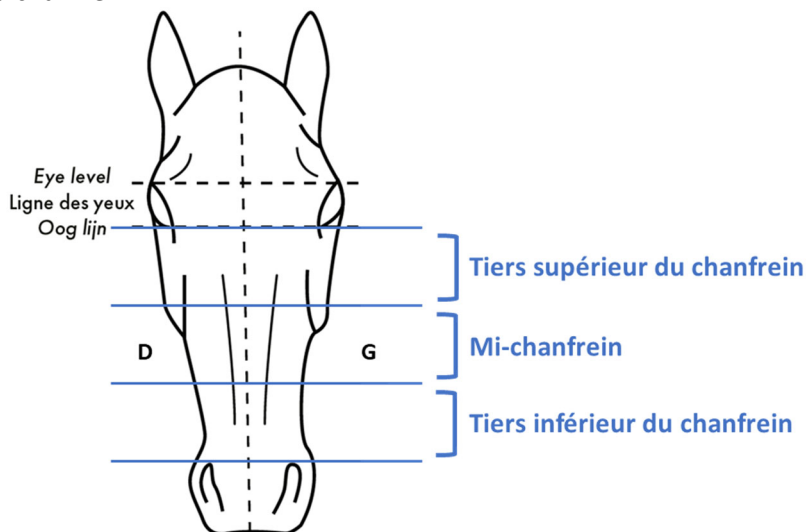
La liste est interrompue lorsqu'elle est divisée en deux ou plusieurs morceaux.



Position :

Rem. :

- 1 Les localisations gauche et droite se définissent en fonction de la gauche et de la droite du cheval ;
- 2 Le chanfrein peut être divisé en 3 zones : le 1/3 supérieur du chanfrein, le milieu du chanfrein, le 1/3 inférieur du chanfrein.



## ÉPI

Rem. :

1. Dans le signalement codifié, nous parlons simplement d'épis simples, pennés, sinueux. Ils devront être dessinés selon la convention, sans oublier d'indiquer les pennures ;
2. Les localisations gauche, droite et médiane se définissent en fonction de la gauche et de la droite du cheval.

Les épis simples et spiralés sont représentés par une croix en forme de X.

Si l'épi possède une pennure (épi penné ou épi sinueux), celle-ci est indiquée par une ligne continue qui épouse le tracé, en respectant la longueur et l'orientation.

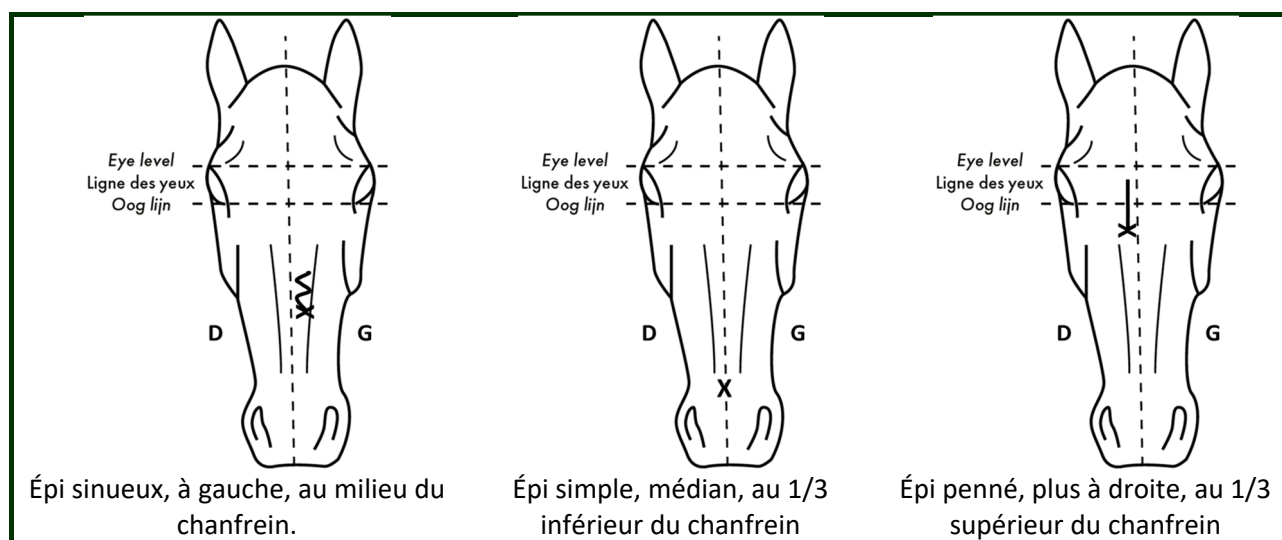
Les épis se représentent en noir.

### Position verticale :

- À droite ;
- Médian ;
- À gauche.

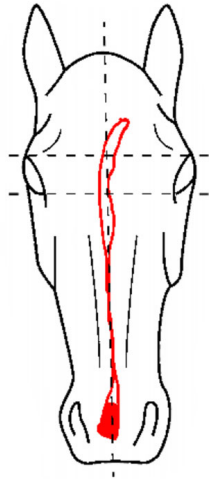
### Position horizontale :

- Au 1/3 supérieur du chanfrein ;
- Au milieu du chanfrein ;
- Au 1/3 inférieur du chanfrein.





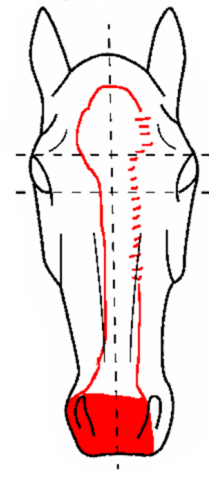
© FG/IFCE - <http://www.haras-nationaux.fr>.



Fortement en-tête, plus à gauche ; très fine liste, médiane ; ladre entre les naseaux.



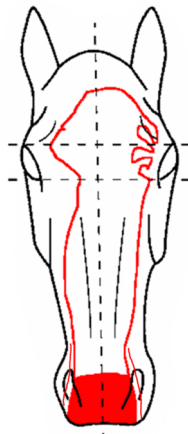
© ULiège



Fortement en-tête, médian, mélangé en son bord ; très large liste, mélangée en son bord, déviée à droite ; ladre entre les naseaux, dans le naseau gauche, dans le naseau droit.



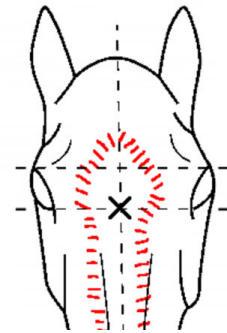
© ULiège



Très fortement en-tête, médian ; très large liste, médiane, bordée ; ladre bordé entre les naseaux, dans le naseau droit, dans le naseau gauche.



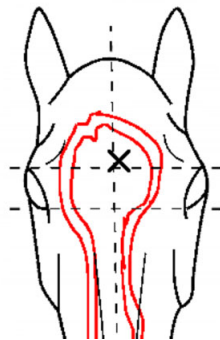
© ULiège



Fortement en-tête, mélangé en son bord, médian ; épi simple, médian, ligne des yeux ; large liste, mélangée en son bord, médiane.



© ULiège



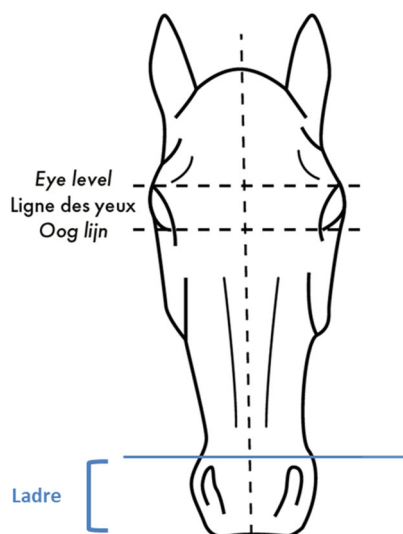
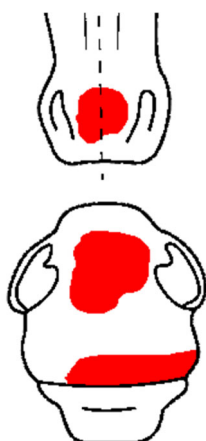
Fortement en-tête, bordé, médian ; épi simple, au-dessus de la ligne des yeux, à gauche ; large liste, bordée, médiane.



## 9. Nez

### Ladre

Les marques blanches localisées en-dessous de la ligne supérieure des naseaux (c'est-à-dire, au niveau des naseaux, du bout du nez, des lèvres et/ou du menton) portent le nom de ladre (ou de taches de ladre). La peau y est dépigmentée et éventuellement recouverte de poils.



Au niveau de la représentation graphique, il faut colorier en rouge la totalité de la surface des ladres, à l'exception des marbrures éventuelles.

Sur le signalement graphique, deux vues sont à compléter pour la description du nez : la vue de face de la tête et la vue agrandie du nez. Comme il s'agit de deux perspectives de la même région, les « dessins » ne se ressemblent pas :

- Vue de face : les naseaux et l'espace qui les sépare sont mieux mis en évidence ;
- Vue du bout du nez : les lèvres et l'espace entre les naseaux et celles-ci sont mieux mis en évidence.

### Caractéristiques :

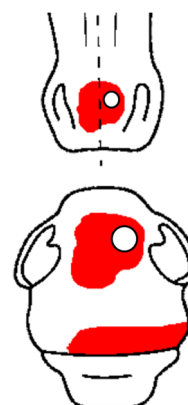
Les ladres peuvent présenter deux caractéristiques :

#### Ladre marbré

Lorsqu'il est parsemé de taches noires ou foncées.

Il est parfois difficile de représenter exactement le ladre marbré, car il est constitué d'un mélange très découpé de plages de ladre et de zones pigmentées.

Le ladre marbré se représente par une zone blanche délimitée de noir si elle est complètement entourée de ladre.



## Ladre bordé

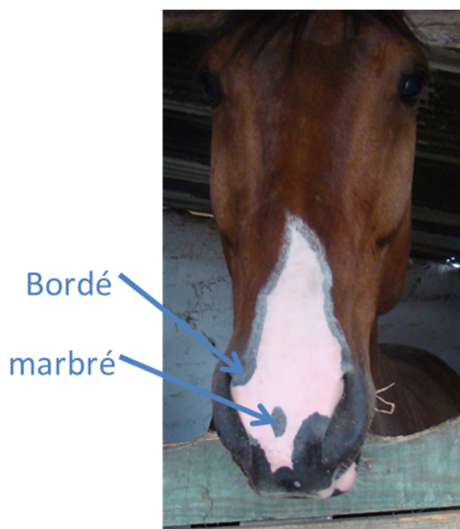
Lorsqu'une bande de peau noire apparaît sous les poils blancs en bordure du ladre (apparence bleutée).

Le ladre bordé se représente par une double ligne.

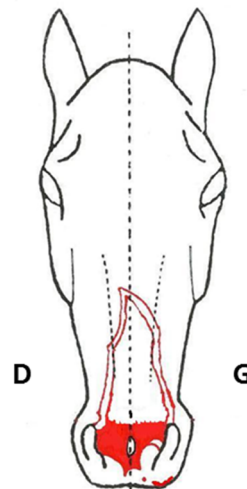


### Position :

- Au niveau des naseaux
  - Entre les naseaux
  - Dans le naseau gauche
  - Dans le naseau droit
- À la lèvre supérieure
- À la lèvre inférieure.



© C. GERARDY



Large liste, bordée, débutant à mi-chanfrein ; ladre marbré entre les naseaux, dans le naseau gauche, dans le naseau droit ; ladre à la lèvre supérieure ; ladre à la lèvre inférieure.

## Grisonné

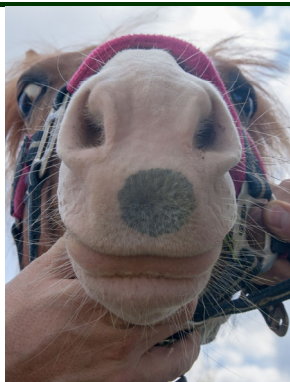
S'il y a des poils blancs sur une peau pigmentée, en-dessous de la ligne supérieure des naseaux, c'est le terme **grisonné** qui sera employé (au lieu de ladre).

Le grisonné est représenté par de fines stries rouges.

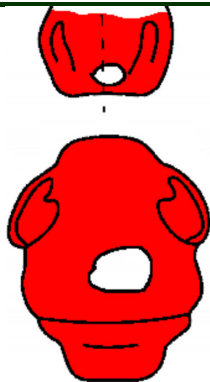


### Position :

- Au niveau des naseaux
  - Entre les naseaux
  - Dans le naseau gauche
  - Dans le naseau droit
- À la lèvre supérieure
- À la lèvre inférieure.



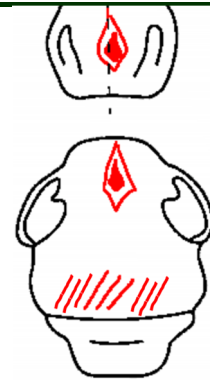
© ULiège



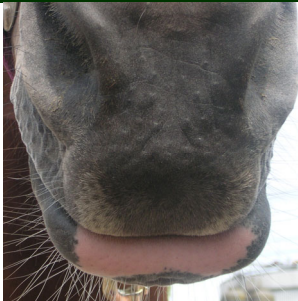
Ladre entre les naseaux, dans le naseau gauche et dans le naseau droit ; ladre à la lèvre supérieure, marbré ; ladre à la lèvre inférieure.



© ULiège



Ladre bordé, entre les naseaux ; grisonné à la lèvre supérieure.



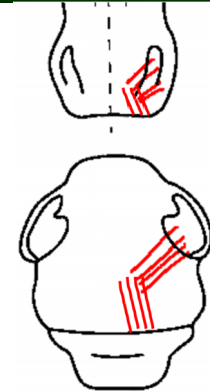
© ULiège



Grisonné à la lèvre supérieure ; ladre à la lèvre inférieure.



© J. VANAVERMAETE



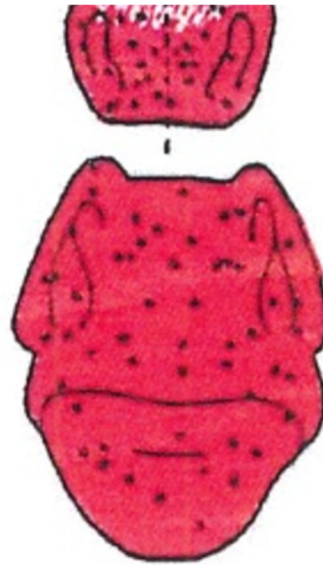
Grisonné dans le naseau gauche ; grisonné à la lèvre supérieure.



© ULiège



© ULiège



Ladre marbré entre les naseaux, dans le naseau gauche, dans le naseau droit, à la lèvre supérieure et à la lèvre inférieure.

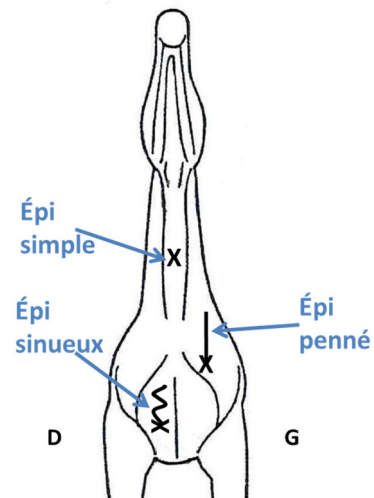
Rem. : Le ladre marbré très irrégulier peut potentiellement évoluer avec l'âge de l'équidé.



## 10. Épis sur le corps

Rem. :

1. Dans le signalement codifié, nous parlerons des épis simples, pennés, sinueux. Ils devront être dessinés selon la convention, sans oublier d'indiquer les pennures ;
2. Les localisations gauche, droite et médiane se définissent en fonction de la gauche et de la droite du cheval ;
3. Tous les épis sont reportés sur le signalement graphique.



Les épis simples et spiralés sont représentés par une croix en forme de X.

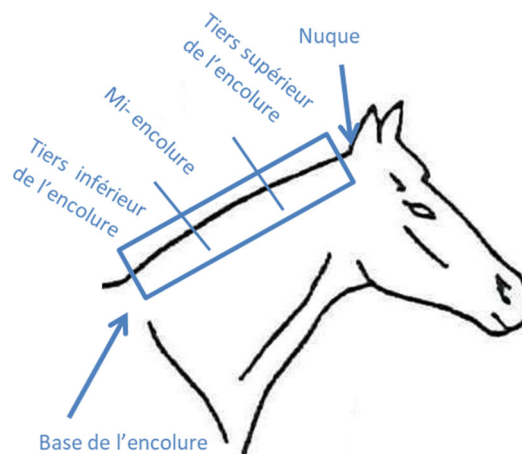
Si l'épi possède une pennure (épi penné ou épi sinueux), celle-ci est indiquée par une ligne continue qui épouse le tracé, en respectant la longueur et l'orientation.

Les épis se représentent en noir.

### Sous-crinère

Position :

- À gauche ;
- À droite ;
- À la nuque ;
- Sur le 1/3 supérieur de l'encolure ;
- À mi-encolure ;
- Sur le 1/3 inférieur de l'encolure ;
- À la base de l'encolure.





© ULiège

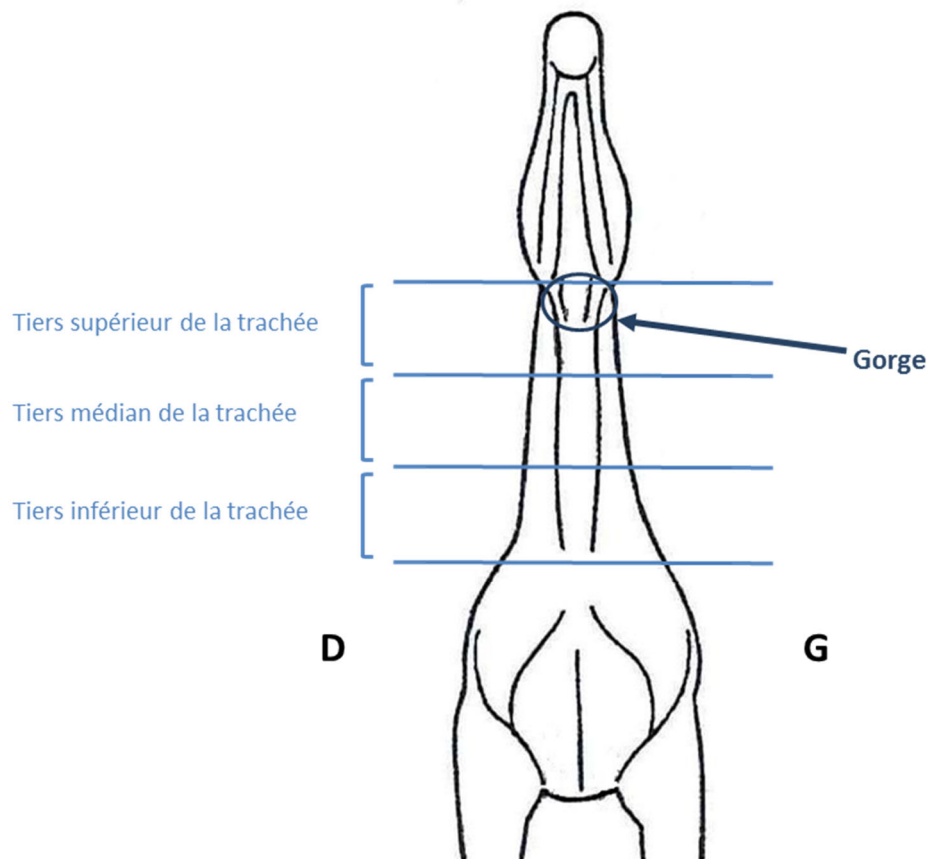
Épi penné sous crinière, à droite, sur le tiers supérieur de l'encolure.

### Au niveau de la trachée

Sont repris dans cette catégorie, les épis qui se trouvent au niveau de la trachée, mais également les épis à la gorge et au larynx qui sont décrits avec les épis sur le tiers supérieur de la trachée.

#### Position :

- Sur le 1/3 supérieur de la trachée ;
- Sur le 1/3 médian de la trachée ;
- Sur le 1/3 inférieur de la trachée.





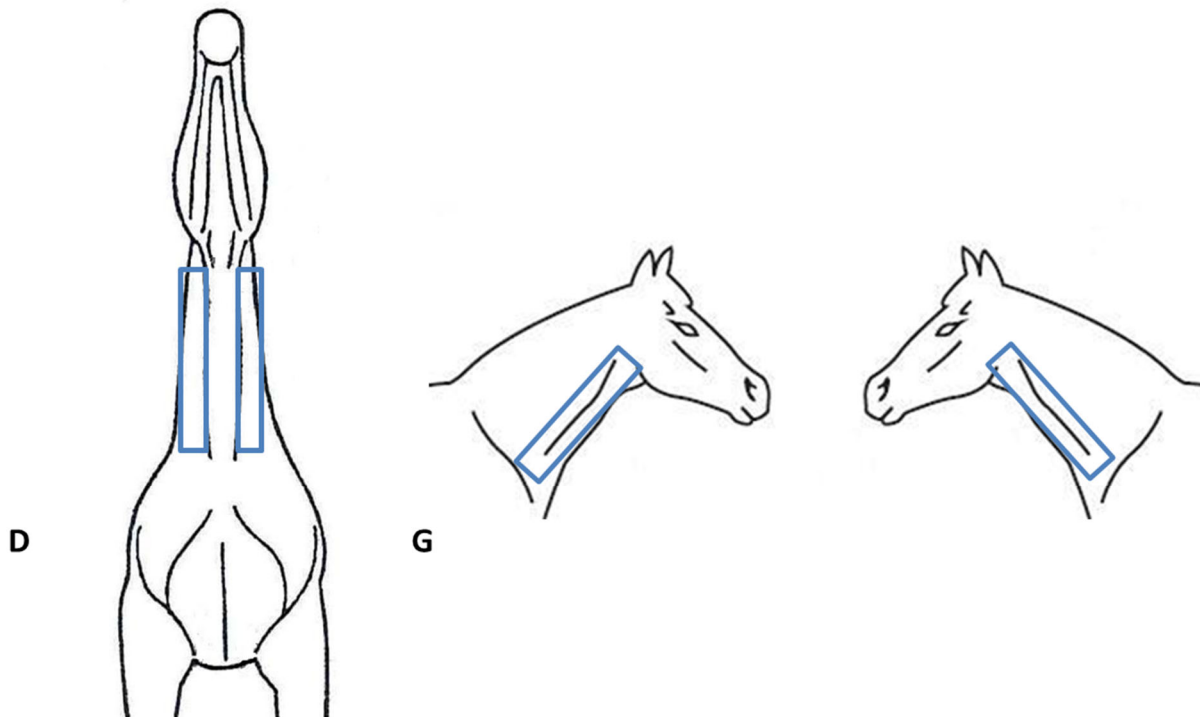
© ULiège

Épi penné, sur le tiers inférieur de la trachée.

### Au niveau de la jugulaire

Nous pouvons voir ces épis sur trois vues :

- Les vues latérales gauche et droite ;
- La vue inférieure de l'encolure.



### Position :

- À gauche ;
- À droite ;
- Sur le tiers supérieur de la jugulaire ;
- Sur le tiers médian de la jugulaire ;
- Sur le tiers inférieur de la jugulaire.



© ULiège

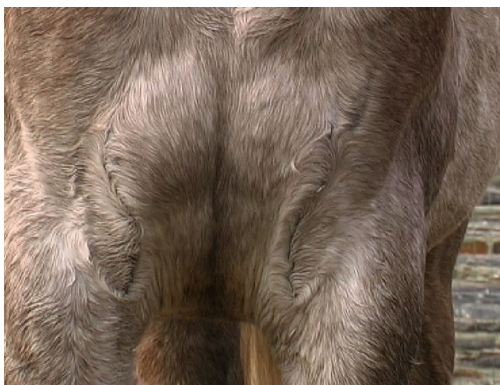
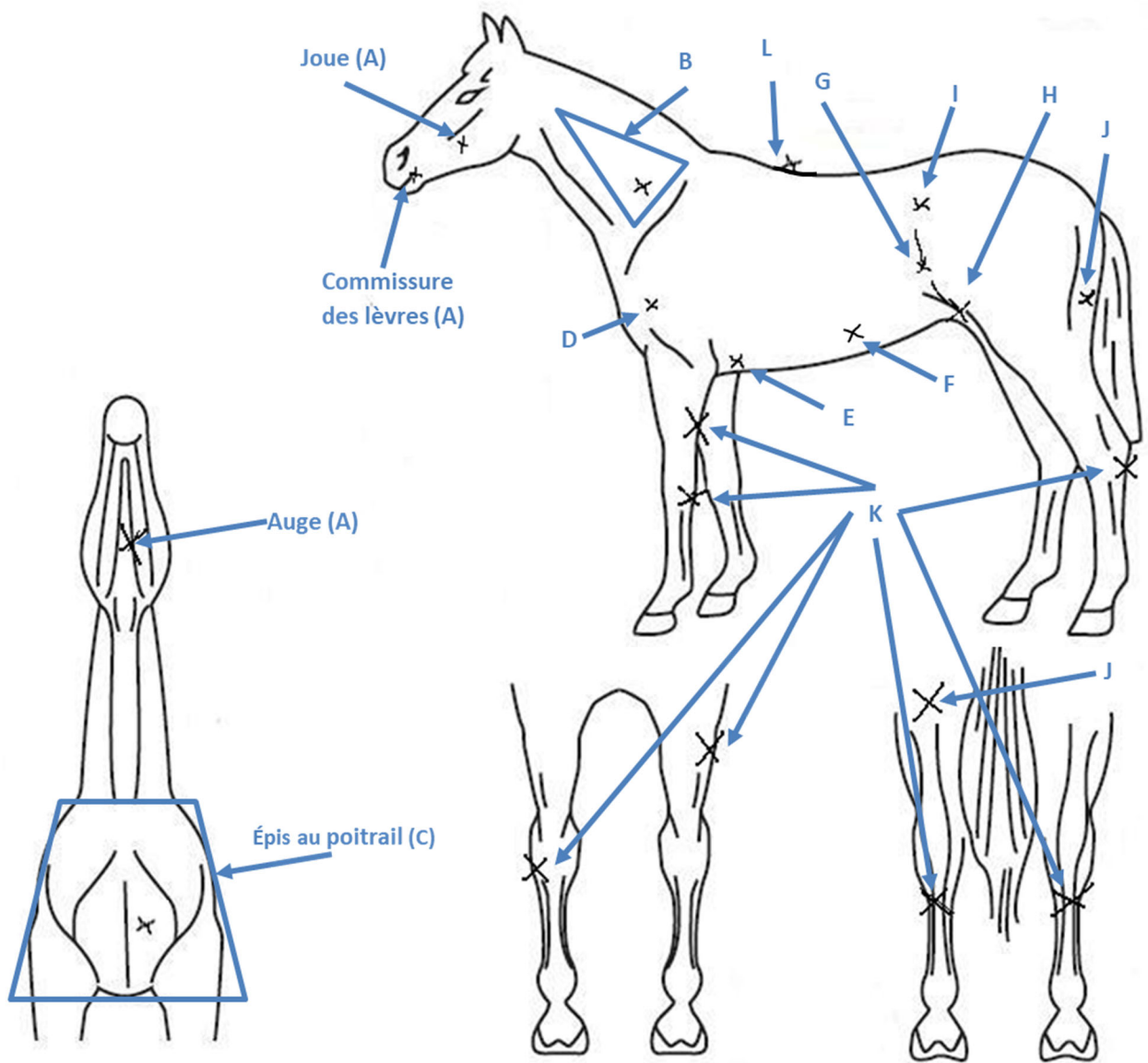
Épi sur le tiers supérieur, au niveau de la jugulaire, à gauche

### **Autres épis**

#### Position :

- À gauche et/ou à droite :
  - À la tête (ganache, joue, auge, oreille, etc.) : A ;
  - Sur le côté de l'encolure : B ;
  - Au poitrail : C ;
  - À l'épaule : D ;
  - À la sangle : E ;
  - Au ventre : F ;
  - Au flanc : G ;
  - Au grasset : H ;
  - A la hanche : I ;
  - À la fesse : J ;
  - Autre :K ;
- Médian :
  - À la tête (ganache, joue, auge, oreille, etc.) : A ;
  - Au poitrail : C ;
  - Au ventre : F ;
  - Sur le dos : L.





© ULiège

Épi sinueux, à gauche, au poitrail ;  
Épi sinueux, à droite, au poitrail.



© ULiège

Épi sur la face postérieure du canon postérieur gauche.

## 11. Membres

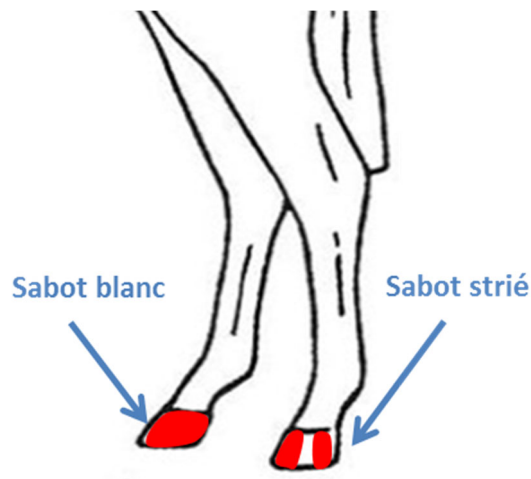
Rem. :

1. Les localisations gauche et droite se définissent en fonction de la gauche et de la droite du cheval ;
2. Les observations sur un membre doivent être reportées sur les trois vues de ce membre.

### Sabot

La corne d'un sabot est normalement pigmentée, mais peut présenter une dépigmentation totale (**sabot blanc**) ou partielle (**sabot strié** ou marbré) ; dans le cadre d'une dépigmentation partielle, les stries sont toujours verticales. Autant que faire se peut, le nombre, la largeur et la localisation des stries doivent être représentés le plus précisément possible. Cette décoloration est presque toujours présente dans le prolongement d'une balzane.

Un sabot blanc et les stries dépigmentées d'un sabot strié seront coloriés en rouge.



Sabot strié



## Jambes

Une balzane est le nom de la marque blanche de la partie inférieure d'un membre, touchant le sabot.

Comme toute marque blanche, la peau en-dessous de la balzane est rose. Il est donc toujours possible de retrouver une balzane chez un cheval gris dont tous les poils ont blanchi, grâce à la différence de couleur de la peau.

L'étendue de la balzane est décrite par rapport aux repères anatomiques de son bord supérieur.

### Extrémité claire

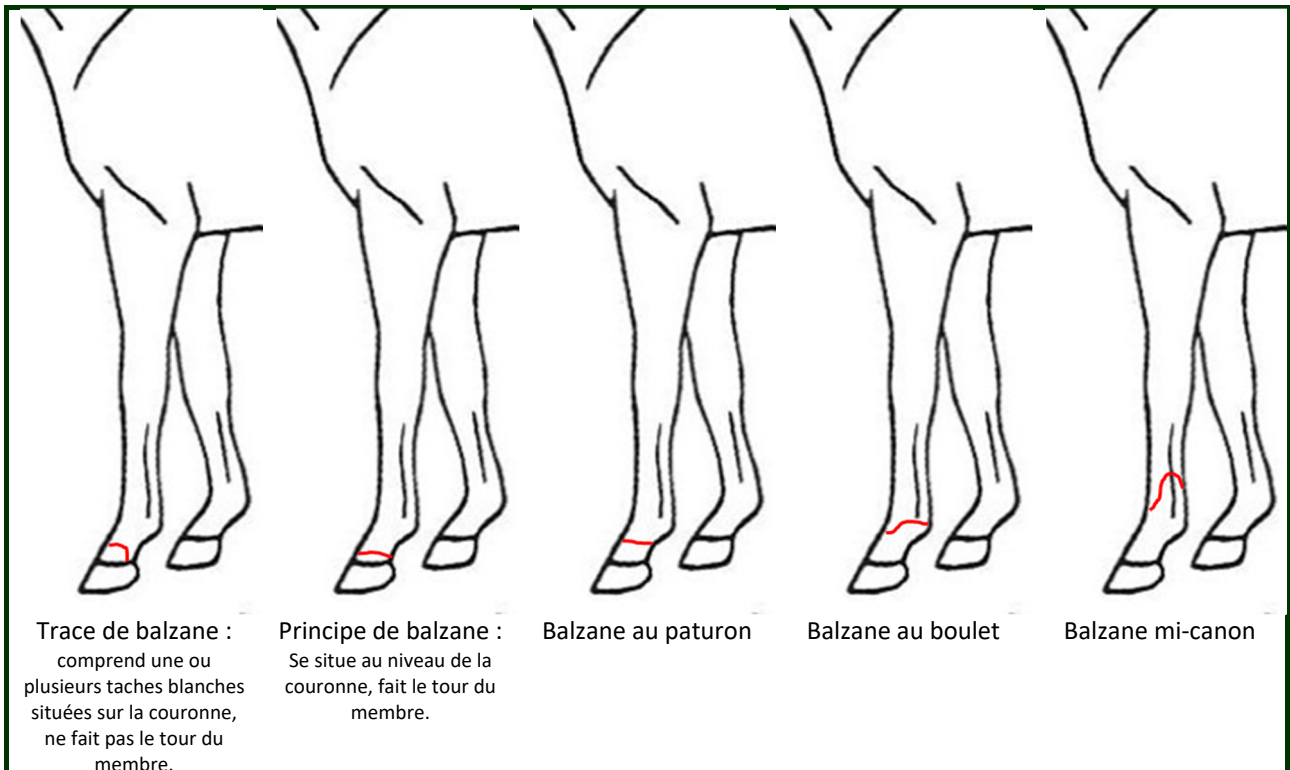
En réalité, l'extrémité claire n'est pas une marque blanche, car la peau reste pigmentée ; il s'agit simplement d'une décoloration des poils de l'extrémité du membre.

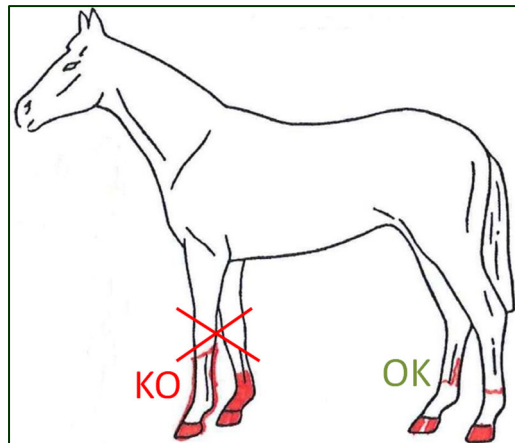
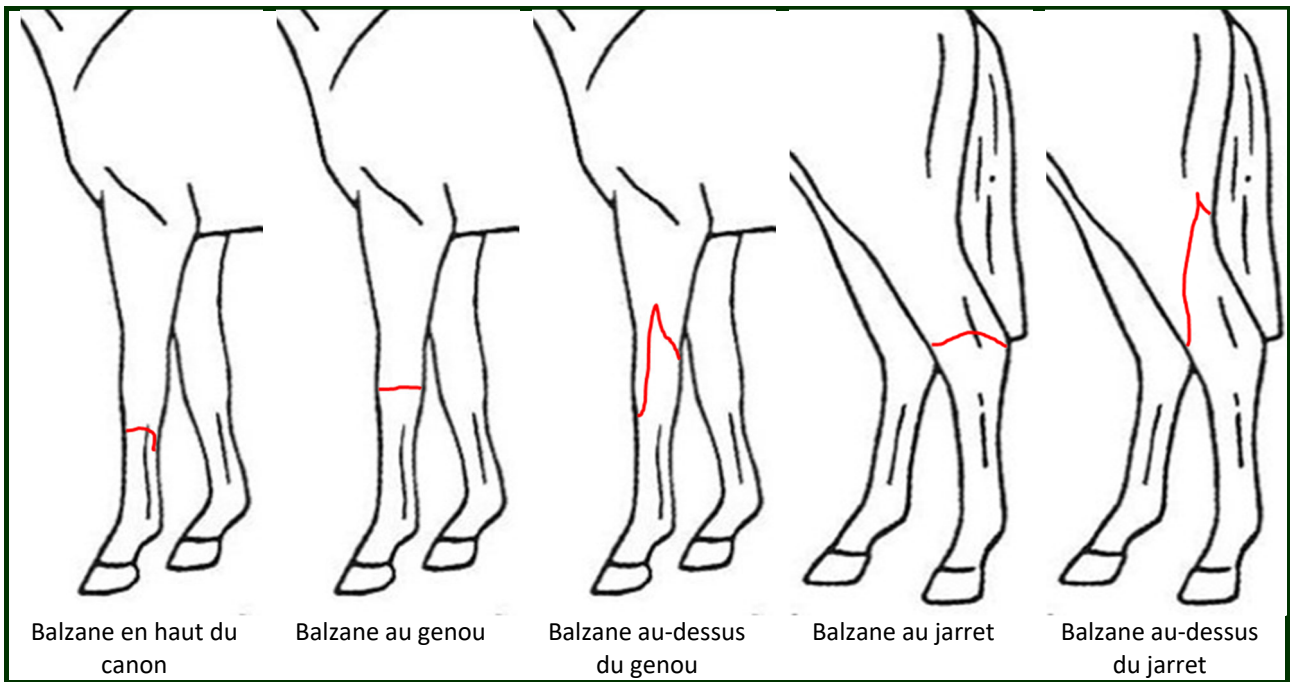
Une extrémité claire ne se représente pas sur le signalement graphique.



© ULiège

La représentation graphique d'une balzane se fait à l'aide d'un simple trait rouge qui marque **UNIQUEMENT** la limite supérieure de celle-ci.





**Caractéristiques :**

**Herminée, Tritée, Tachée du fond de la robe**

La présence de bouquets de poils noirs ou rouges au milieu de la balzane (taché du fond de la robe) ou en couronne (herminures ou tritures), doit être reprise sur le signallement graphique.

Les « tachés du fond de la robe », herminures et tritures se représentent par un rond noir à l'intérieur de la balzane.





### Bordée

Une bande de peau noire apparaît sous les poils blancs en bordure de la marque (apparence bleutée).

Une balzane bordée se représente par un double trait rouge au niveau du pourtour de la marque blanche.



### Mélangée en son bord

Le pourtour de la marque blanche est mélangé avec des poils de la couleur de la robe, en totalité ou sur une partie.

La balzane mélangée en son bord se représente par des stries au niveau du pourtour de la marque blanche.



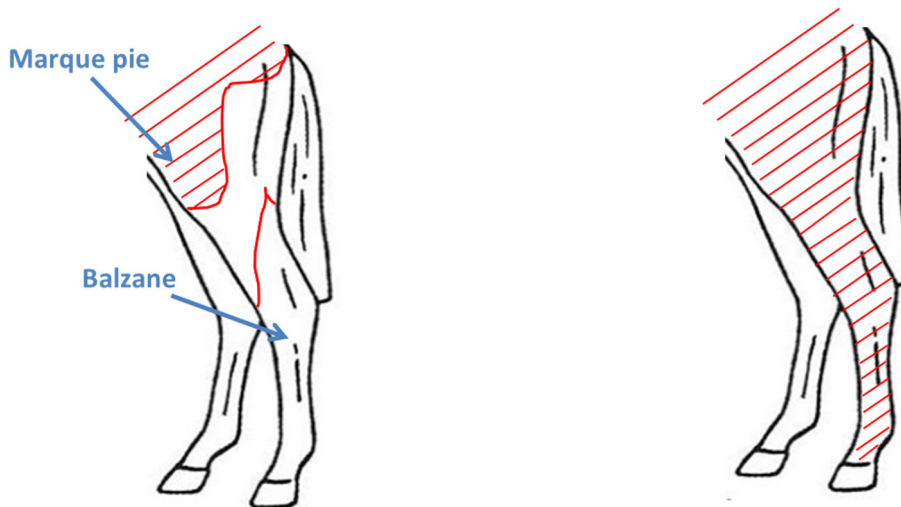
### Mélangée

Quand des poils colorés sont mélangés avec les poils de la marque blanche, soit totalement, soit en partie, on parle de balzane mélangée.

La balzane mélangée se représente par des petites stries rouges à l'intérieur de la marque blanche.



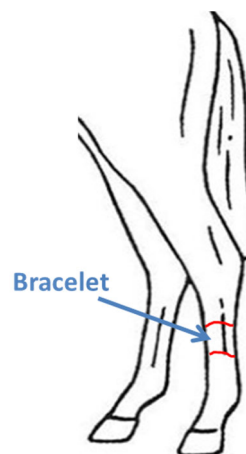
Rem. : Sur un cheval pie, on représentera une balzane si elle n'est pas en continuité avec une marque pie ; sinon, elle sera hachurée. En effet, comme la peau est rose en-dessous de la balzane et de la marque pie, il est impossible d'établir une limite lorsqu'elles se touchent. Cette remarque est valable pour les autres marques blanches : en-tête et liste.



### **Bracelet**

Un bracelet est une marque blanche présente sur le membre, mais qui ne touche pas le sabot ; nous ne pouvons donc pas parler de balzane. Le bracelet n'est pas repris sur le signalement codifié, mais doit être dessiné sur le signalement graphique.

Le bracelet se représente par deux lignes rouges qui indiquent ses limites supérieure et inférieure.





© ULiège

**Trace de balzane**



© ULiège

**Balzane au boulet, herminée.**



© ULiège

**Sabot strié ;  
balzane au boulet, herminée,  
mélangée en son bord.**



© ULiège

**Sabot strié ;  
balzane à mi-canon, mélangée.**



© FG/IFCE - <http://www.haras-nationaux.fr>

**Bracelet**

## 12. Marques ou anomalies définitives

Rem. : Les localisations gauche et droite se définissent en fonction de la gauche et de la droite du cheval.

Cette fiche reprend les marques ou anomalies définitives, volontaires ou non, y compris les cicatrices.

### Position :

- À gauche et/ou à droite :
  - Marque au fer ;
  - Marque à l'azote ;
  - Marque ou anomalie sur la tête ;
  - Marque sur l'encolure et/ou le portail ;
  - Marque sur le corps (du garrot au rein) ;
  - Marque ou anomalie au membre antérieur ;
  - Marque ou anomalie au membre postérieur ;
  - Marque sur l'arrière-main (du rein à la queue) ;
  - Coup de lance ;
- Médian :
  - Marque ou anomalie sur la tête ;
  - Marque sur l'encolure et/ou le portail ;
  - Marque sur le corps (du garrot au rein) ;
  - Marque ou anomalie au membre antérieur ;
  - Marque ou anomalie au membre postérieur ;
  - Marque sur l'arrière-main (du rein à la queue) ;
  - Coup de lance.

### Cicatrices

Cette case reprend les cicatrices permanentes dues à une chirurgie, un traitement, un accident... sans repousse de poils blancs, y compris une énucléation.

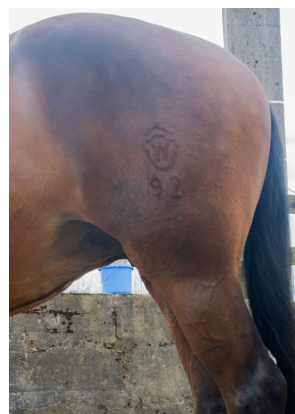


© ULiège

Une cicatrice est indiquée par une flèche noire, extérieure au contour du cheval et dirigée vers son emplacement.

### Marques au fer rouge

Le marquage au fer rouge est interdit en Belgique depuis le 01/01/2002.



© ULiège

Les marques au fer rouge doivent être dessinées en noir. Si le dessin n'est pas lisible, la marque est considérée comme une cicatrice permanente et est indiquée par une flèche noire extérieure.



## Marques blanches permanentes et marques à l'azote

Cette case reprend les marques blanches permanentes dues à un marquage à l'azote, un traumatisme, une chirurgie... avec une repousse de poils blancs.



© ULiège



© ULiège

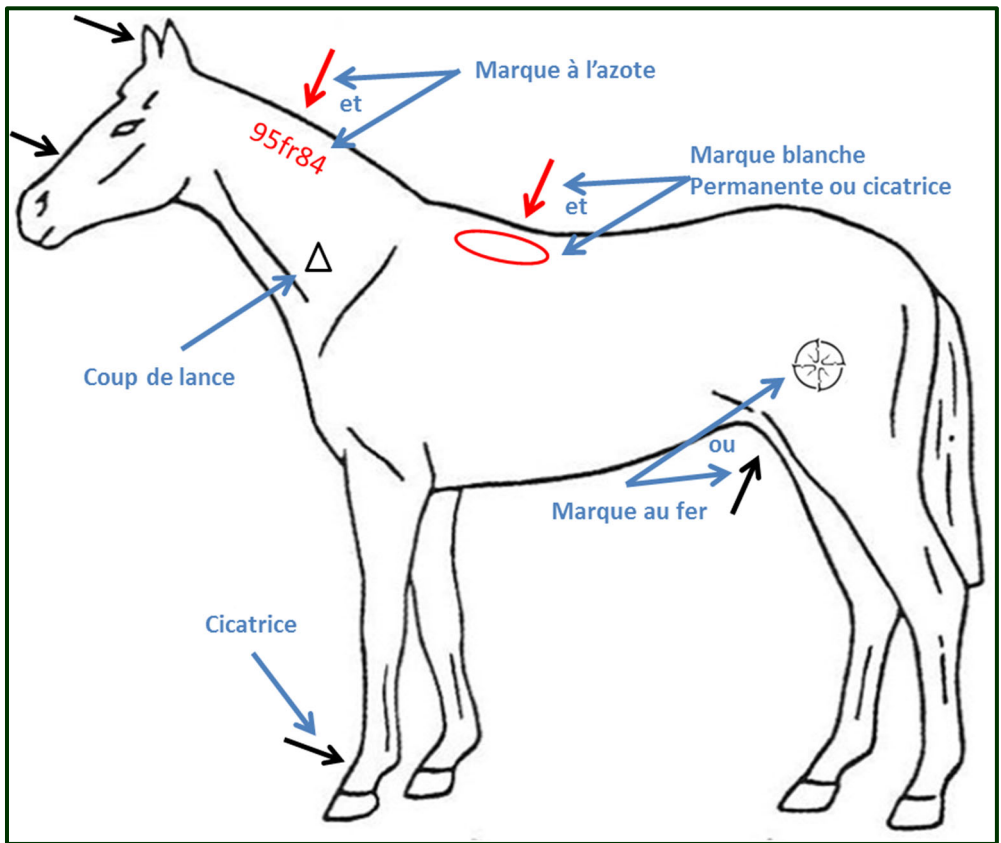
Une marque blanche permanente est représentée en rouge comme les autres marques blanches, complétée par une flèche indiquant son emplacement et le fait qu'il s'agit d'une cicatrice.

## Coup de lance



© C. Soler - <http://www.haras-nationaux.fr>

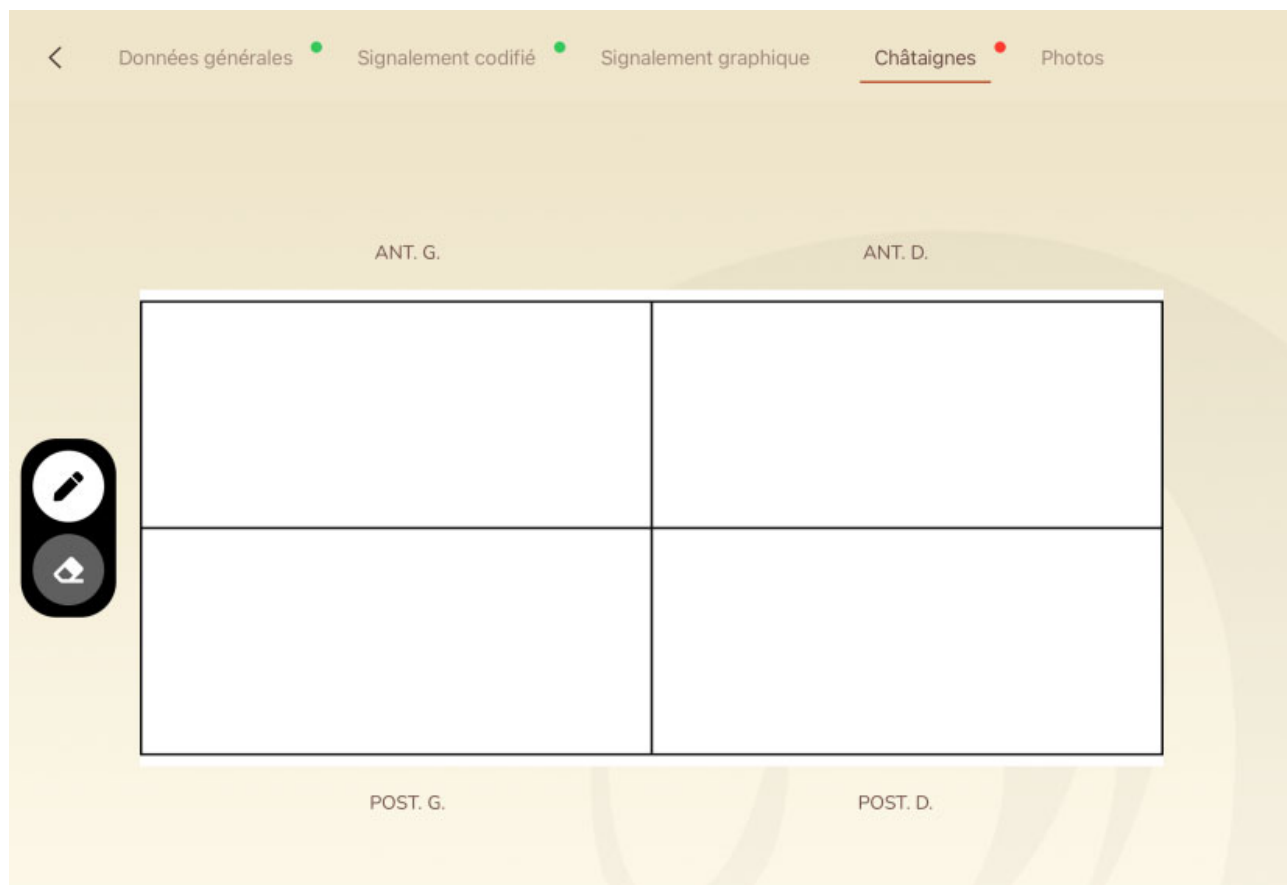
Le coup de lance est indiqué par un triangle noir non rempli.



### 13. Châtaignes

---

La méthode consiste à dessiner les châtaignes qui ont été rognées presque au ras de la peau. Ce procédé d'identification manque de fiabilité car il s'avère facile, par intervention chirurgicale, de modifier le contour d'une châtaigne. La représentation des châtaignes est pourtant obligatoire si l'animal n'a pas de marque blanche et a moins de trois épis



## 2. LES ÂNES

Ce chapitre reprend les particularités et des exemples rencontrés chez les ânes. Les caractéristiques générales sont communes aux chevaux et décrites dans le chapitre précédent.

### Robes de base

Les robes décrites chez les chevaux peuvent se retrouver chez les ânes.



« Grand noir du berry » par la gueuse — Travail personnel.  
[http://commons.wikimedia.org/wiki/File:Grand\\_noir\\_du\\_berry.jpg#mediaviewer/File:Grand\\_noir\\_du\\_berry.jpg](http://commons.wikimedia.org/wiki/File:Grand_noir_du_berry.jpg#mediaviewer/File:Grand_noir_du_berry.jpg)

Noir



© « Anes du poitou » par Troumad — Travail personnel.  
[http://commons.wikimedia.org/wiki/File:Anes\\_du\\_poitou.JPG#mediaviewer/File:Anes\\_du\\_poitou.JPG](http://commons.wikimedia.org/wiki/File:Anes_du_poitou.JPG#mediaviewer/File:Anes_du_poitou.JPG)

Bai foncé



"Merry-Go-Round's Mr. Perlino"  
<http://www.merry-go-round-minis.com/herdsires.html>

Crème



© Sire: Red Fusion - [www.minidonkey.net](http://www.minidonkey.net)

Alezan



© Les minis de Durbuy

Bai foncé



© Les minis de Durbuy

Alezan clair



© Les minis de Durbuy

Bai foncé



© sookie from Toronto, Canada — donkey punch, <https://commons.wikimedia.org/w/index.php?curid=10814570>

Baudet noir et ânesse bai foncé



## Gris tourterelle

La robe gris tourterelle est une nuance de gris utilisée uniquement pour les ânes ; il s'agit d'un gris rosé, dû à la présence de poils rougeâtres dans la robe de base grise.

S'il n'y a pas de nuance rouge dans la robe grise, on parle alors de robe souris.



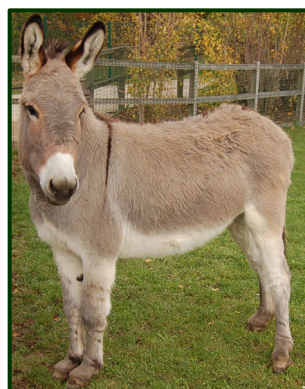
© « Foire d'Avignon 11 » par Marianne Casamance — Travail personnel

[http://commons.wikimedia.org/wiki/File:Foire\\_d%27Avignon\\_11.jpg#mediaviewer/File:Foire\\_d%27Avignon\\_11.jpg](http://commons.wikimedia.org/wiki/File:Foire_d%27Avignon_11.jpg#mediaviewer/File:Foire_d%27Avignon_11.jpg)

## Différents exemples de gris tourterelle



© Les minis de Durbuy



© KoS <https://commons.wikimedia.org/w/index.php?curid=5206542>



© Les minis de Durbuy



© Les minis de Durbuy

## Panachures



© ULiège

Âne pie alezan foncé



© ULiège

Âne pie gris tourterelle



© Les minis de Durbuy

Âne pie gris tourterelle

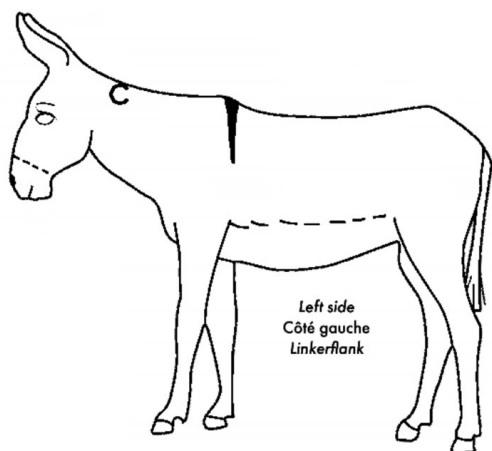
## Adjonctions



© « Haras du Pin âne normand » par Eponimm — Travail personnel.

[http://commons.wikimedia.org/wiki/File:Haras\\_du\\_Pin\\_ane\\_normand.JPG#mediaviewer/File:Haras\\_du\\_Pin\\_ane\\_normand.JPG](http://commons.wikimedia.org/wiki/File:Haras_du_Pin_ane_normand.JPG#mediaviewer/File:Haras_du_Pin_ane_normand.JPG)

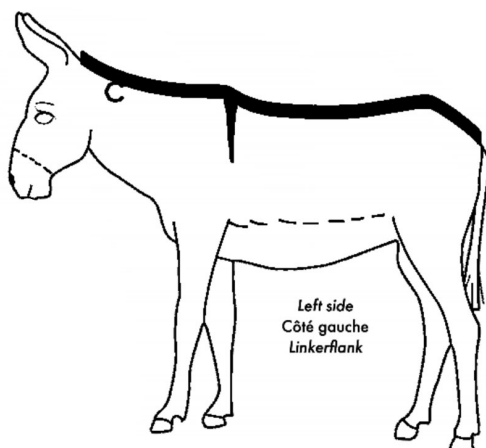
Bai foncé ; nez gris ; contour de l'œil gris ; auge claire débordante ; bande scapulaire ; ventre clair ; robe éclaircie à l'intérieur des membres.





© « Donkeys eating » par Ikiwaner — Travail personnel (eigenes Bild).  
[http://commons.wikimedia.org/wiki/File:Donkeys\\_eating.jpg#mediaviewer/File:Donkeys\\_eating.jpg](http://commons.wikimedia.org/wiki/File:Donkeys_eating.jpg#mediaviewer/File:Donkeys_eating.jpg)

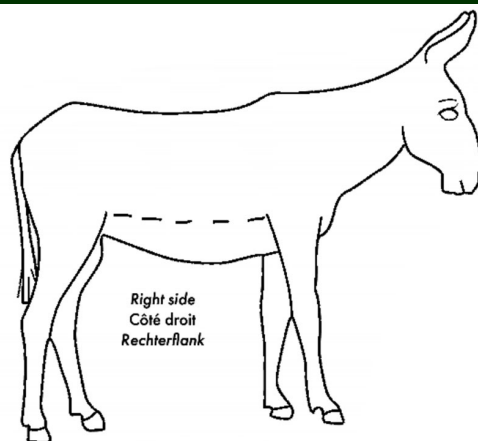
- Âne 1<sup>er</sup> plan : Alezan très clair ; nez gris ; contour de l'œil gris ; auge claire débordante ; bande cruciale ; ventre clair ; robe éclaircie à l'intérieur des membres ;
- Âne 2<sup>ème</sup> plan : Gris tourterelle, très clair ; nez gris ; contour de l'œil gris ; bande cruciale.



© « Donkey » par Flickr user Roswitha Siedelberg  
<https://www.flickr.com/photos/infatuated/274593123/in/photostream/>

Gris tourterelle ; épi penné, médian, débutant à mi-chanfrein ; ventre clair ; robe éclaircie tout autour des membres.

Rem. : en vieillissant, certains ânes ont tendance à blanchir (sans la présence du gène G).





## Âne

### Contour de l'œil

Chez les ânes, le contour de l'œil peut présenter une couleur qui est différente de la couleur de la robe de base. Ce contour peut être noir, gris ou roux.

### Nez

Il en va de même pour le nez qui peut également présenter une couleur qui est différente de la couleur de la robe de base : noir (**nez bouchard**), gris (**nez de biche**) ou roux (**nez de renard**).

Rem. : nous parlons bien du nez dans ce point et non du bout du nez, le bout du nez étant la zone comprise entre les naseaux.

### Liseré

Par ailleurs, le contour de l'œil et le nez peuvent être séparés de la robe de base par un liseré qui présente une couleur différente. Ce liseré peut être, noir, gris ou roux.



Contour de l'œil gris

Paupières noires

Liseré roux

Nez de biche

Bout du nez noir

© « Anesse de Jérusalem » - Portrait De Rigolote Bignan - <http://www.fond-ecran-image.com/galerie-membre,ane,portrait-de-rigolote-bignanjpg.php>

### Auge

Au niveau de l'auge, les ânes peuvent présenter une décoloration ou une sur-coloration du poil.



© Les minis de Durbuy

Auge claire débordante

Particularités du signallement graphique chez les ânes :

- Les nez bouchard, de biche, de renard sont délimités par un trait noir en pointillé ;
- Une robe éclaircie sous le ventre est délimitée par un trait noir en pointillé ;
- Une décoloration ou une sur-coloration de l'auge ne se représente pas sur le signallement graphique.



## Front, chanfrein, nez

---



© ULiège

Très fortement en-tête taché du fond de la robe et très large liste



© ULiège

Ladre marbré

Rem. : les ânes, principalement ceux de couleur alezane, ont tendance en vieillissant à présenter un grisonnement, notamment au niveau de la tête.



© Les minis de Durbuy

### 3. Les zèbres

Les zèbres étant des équidés, lorsqu'un passeport doit être émis, il faut suivre les règles ci-dessus pour le signallement codifié. Par contre, pour le signallement graphique, lorsqu'il y a des zébrures sur le corps, il peut être remplacé par une photo de HAUTE qualité. En effet, les rayures sont comme des empreintes digitales.

La robe du zèbre est habituellement blanche avec des rayures colorées. Certaines espèces peuvent présenter un ventre décoloré, une raie de mulot,... ; il faut également indiquer les épis.



[https://commons.wikimedia.org/wiki/File:Plains\\_Zebra.jpg#/media/Fichier:Plains\\_Zebra.jpg](https://commons.wikimedia.org/wiki/File:Plains_Zebra.jpg#/media/Fichier:Plains_Zebra.jpg)

**Zèbre des plaines**  
(*Equus quagga*)



[https://commons.wikimedia.org/wiki/File:Hartmanns\\_Mountain\\_Zebra\\_Resting.jpg#/media/Fichier:Hartmanns\\_Mountain\\_Zebra\\_Resting.jpg](https://commons.wikimedia.org/wiki/File:Hartmanns_Mountain_Zebra_Resting.jpg#/media/Fichier:Hartmanns_Mountain_Zebra_Resting.jpg)

**Zèbre de montagne de Hartmann**  
(*Equus zebra hartmannae*)



© Mountjoy <https://commons.wikimedia.org/w/index.php?curid=5813880>

**Zèbre de montagne du Cap**  
(*Equus zebra zebra*)



[https://commons.wikimedia.org/wiki/File:Equus\\_grevyi\\_1.jpg#/media/Fichier:Equus\\_grevyi\\_1.jpg](https://commons.wikimedia.org/wiki/File:Equus_grevyi_1.jpg#/media/Fichier:Equus_grevyi_1.jpg)

**Zèbre de Grévy**  
(*Equus grevyi*)



## 4. Les hybrides

Des croisements entre deux espèces d'équidés sont possibles et donnent des hybrides qui sont presque toujours stériles. Des hybrides sont rencontrés naturellement, par exemple en Afrique du sud, où des zèbres et ânes sauvages vivent en étroit voisinage.

Ainsi,

- Le bardot est issu du croisement entre un étalon et une ânesse ;
- La mule ou le mulet est issu du croisement entre une jument et un baudet ;
- Le zébrâne ou zonkey est issu du croisement entre un zèbre et un âne ;
- Le zébrule ou zorse est issu du croisement entre un zèbre et une jument.

Les hybrides étant des équidés, lorsqu'un passeport doit être émis, il faut suivre les règles ci-dessus pour les signalements codifié et graphique. Lorsqu'il y a des zébrures sur le corps, comme pour les zèbres, le signalement graphique peut être remplacé par une photo de HAUTE qualité ; les rayures sont comme des empreintes digitales.

<p><b>Mule et mulet</b></p>  <p><a href="https://fr.wikipedia.org/wiki/Fichier:Bardot_dans_le_Morbihan_02.jpg">https://fr.wikipedia.org/wiki/Fichier:Bardot_dans_le_Morbihan_02.jpg</a></p>	 <p><a href="https://animals-are-cool.fandom.com/wiki/Mule?file=Mule-003.jpg">https://animals-are-cool.fandom.com/wiki/Mule?file=Mule-003.jpg</a></p>	 <p><a href="https://i.pinimg.com/736x/ad/b8/18/adb818f587eadd134da33f5906501350-govt-mule-appaloosa-horses.jpg">https://i.pinimg.com/736x/ad/b8/18/adb818f587eadd134da33f5906501350-govt-mule-appaloosa-horses.jpg</a></p>
 <p><a href="https://64.media.tumblr.com/8110a368e5e38b307d2aa6eb45fe828/tumblr_pwipinfxtU1uvg9elo9_1280.jpg">https://64.media.tumblr.com/8110a368e5e38b307d2aa6eb45fe828/tumblr_pwipinfxtU1uvg9elo9_1280.jpg</a></p>		 <p><a href="https://luckythreeranch.com/site/wp-content/uploads/Standard-Mule.jpg">https://luckythreeranch.com/site/wp-content/uploads/Standard-Mule.jpg</a></p>
<p><b>Bardot</b></p>  <p><a href="https://commons.wikimedia.org/wiki/File:Bardot_dans_le_Morbihan_16.jpg#/media/Fichier:Bardot_dans_le_Morbihan_16.jpg">https://commons.wikimedia.org/wiki/File:Bardot_dans_le_Morbihan_16.jpg#/media/Fichier:Bardot_dans_le_Morbihan_16.jpg</a></p>	 <p><a href="https://fr.wikipedia.org/wiki/Fichier:Bardot_dans_le_Morbihan_02.jpg">https://fr.wikipedia.org/wiki/Fichier:Bardot_dans_le_Morbihan_02.jpg</a></p>	 <p><a href="https://commons.wikimedia.org/wiki/File:Old_hinny_in_Oklahoma.jpg#/media/Fichier:Old_hinny_in_Oklahoma.jpg">https://commons.wikimedia.org/wiki/File:Old_hinny_in_Oklahoma.jpg#/media/Fichier:Old_hinny_in_Oklahoma.jpg</a></p>

### Zébrâne



Ruth boraggina from Belleville, USA, CC BY 2.0  
[https://commons.wikimedia.org/wiki/File:A\\_zonky.jpg](https://commons.wikimedia.org/wiki/File:A_zonky.jpg)



<https://www.flickr.com/photos/tcd40/2566377130/>



<https://i.pinimg.com/originals/5e/34/0f/5e340fa074a1ba3488d014e5430d0086.jpg>

### Zébrule



© C. LEROY



[https://www.dinosoria.com/mammifere/zebrule\\_03.jpg](https://www.dinosoria.com/mammifere/zebrule_03.jpg)



[https://commons.wikimedia.org/wiki/File:Zebroid.jpg#/media/File:Zebro\\_id.jpg](https://commons.wikimedia.org/wiki/File:Zebroid.jpg#/media/File:Zebro_id.jpg)



## Bibliographie :

- Fédération Equestre Internationale, 2000. Identification des chevaux par le signalement descriptif et graphique, 4<sup>e</sup> édition.
- Fédération Equestre Internationale, 2007, Identification of Horses with the narrative and the diagram, 5<sup>th</sup> edition.
- Nicks, B., 2013. *Appréciation des animaux domestiques*. Syllabus, Université de Liège.
- Bellone, R.; Sponenberg, D.P. *Equine Color Genetics, 4th Edition* ; Wiley Blackwell : Hoboken, New Jersey, 2017.
- Willems, A.E.R., 1949. *Signalement van het paard*. N.V. Standaard-Boekhandel.