

Hyménoptères Crabroniens des Amériques du genre *Anacrabro* Packard, 1866 (Hymenoptera : Crabronidae Crabroninae)

Jean Leclercq

Professeur émérite à la Faculté universitaire des Sciences agronomiques, Unité d'Entomologie fonctionnelle et évolutive (Prof. E. Haubruge). B-5030 Gembloux (Belgique). E-mail : entomologie@fsagx.ac.be
Correspondance personnelle : 190, rue de Bois-de-Breux, B-4020 Liège - Jupille. E-mail : jack_leclercq@hotmail.com

Reçu le 19 octobre 2006, accepté le 17 août 2007.

Données complémentaires pour le genre *Anacrabro*. Description d'*Anacrabro guayasensis* sp. n. de l'Equateur.

Mots-clés : Hymenoptera, Crabronidae, *Anacrabro*, Région néarctique, Région néotropicale.

New records and notes to improve the key to the genus *Anacrabro*. Description of *Anacrabro guayasensis* sp. n. from Ecuador.

Keywords : Hymenoptera, Crabronidae, *Anacrabro*, Nearctic Region, Neotropical Region.

1. INTRODUCTION

Le genre *Anacrabro* Packard 1866 représente une lignée compacte très particulière, présente dans toutes les faunes américaines sauf celle du Chili. Ma clé de 1996 (voir réf.) pour la détermination des espèces du genre s'est avérée adéquate mais demande les ajustements produits ici.

2. AMELIORATION DE LA CLE DE 1996

1-2. *Inchangé.*

3. Certaines *meridionalis* sont intermédiaires, pour elles mieux vaut tester les deux § 4 et 11.

4-7. *Inchangé.*

8. Erratum pour *robertsoni* : pas de tache claire au milieu des tergites I-IV.

- Supprimer « scutum non réticulé vers l'arrière »..... 9

9. Tergites I-V bimaculés, sans jaune au milieu (rarement : une petite tache au milieu de VI). Scutum : ponctuation irrégulière, assez grossière, certains intervalles bien plus grands que les points. Mésopleure : ponctuation peu nette dans toute la moitié supérieure. Clypeus,

axilles et scutellum immaculés, souvent aussi le collare tout noir.....

..... *ocellatus ocellatus* Packard.

- Tergites : milieu avec une tache jaunâtre ou éburnée au moins sur IV ou V, souvent les précédents. Scutum : ponctuation régulière, plus dense et non grossière. Mésopleure : des points très distincts dans la moitié supérieure ..
..... 10

10-19. *Inchangé*

19. *A. salvadorius* vient ici si on méconnaît que le jaune du tergite I est plus grand que celui de II, avec une petite tache au milieu.

3. INVENTAIRE ET DESCRIPTION

Anacrabro benoistianus Leclercq, 1951

Matériel étudié.- BOLIVIE : Cochabamba, Villa Tunari, 800 m, ♂ 17.x.1981, M. Cooper rec. & coll. EQUATEUR : Sucumbios, Sacha Lodge, 270 m, ♀ 14-24.iii.1994, ♀ 24.iii-4.vi.1994, P. Hibbs (Lawrence), ♂ 3-16.viii.1994, P. Hibbs (Los Angeles), ♀ 30.ix-10.x.1994, P. Hibbs (Gembloux). PEROU : Madre de Dios, Reserva Tambopata, ♀ iii.1987, D.W. Davidson (Los Angeles), var.

Anacrabro eganus Leclercq, 1973

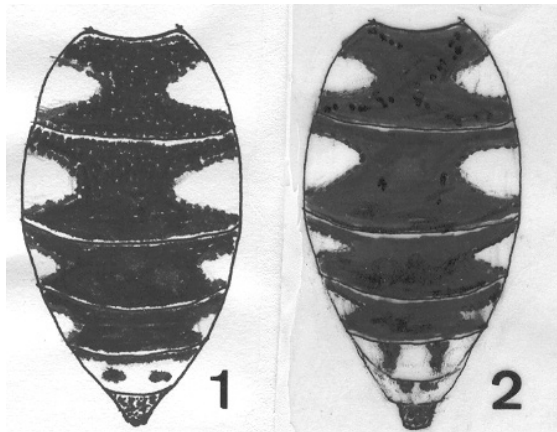
Matériel étudié.- EQUATEUR : Sucumbios, Sacha Lodge, 290 m, ♀ 17-21.x.1994, P. Hibbs (Los Angeles).

Anacrabro guayasensis Leclercq sp. n.

Holotype, femelle : EQUATEUR : Guayas : Playas, 2.iv.1987, M. Cooper (London).

Allotype, mâle : idem (idem).

Paratypes, 3 femelles, idem (M. Cooper coll.), 1 femelle, idem (Gembloux).



Figures 1-2 : *Anacrabro guayasensis* sp. n. 1 : ♀, 2 : ♂

Etymologie.- Le nom est un adjectif dérivé du nom de la province d'origine des types.

Femelle.- Description comparée à celle d'*Anacrabro cordobae* Leclercq, 1996. Les caractères communs sont omis.

Coloration.- Jaune citrin : lobe pronotal, collare (sauf une petite tache médiane), axilles, scutellum entièrement, metanotum et sclérites latéraux, tache au bas de l'aire subalaire, grande tache dans le haut du prepectus; dessins des tergites (fig. 1) où il faut noter V presque entièrement; apex du fémur 1, tache sous l'apex du fémur 2, tibias 1-2 en majeure partie, tibia 3 largement à la face externe, basitarses 1-2. Mandibule ferrugineuse; scape immaculé (parfois une petite tache préapicale); palpes bruns. Tarses bruns (sauf basitarses 1-2). Tiers apical de l'aire pygidiale ferrugineuse. Deux paratypes ont la moitié basale du clypeus jaune.

Sculpture.- Front et vertex à ponctuation plus fine, plus dense et plus homogène, vertex sans intervalles nettement plus grands que les points, sillon entre les ocelles postérieurs moins profond. Scutum aussi à ponctuation plus fine et plus dense, voir surtout les points très petits et contigus

entre les notauli, le contraste entre d'une part les points moyens et assez denses des angles antérieurs et des angles postérieurs et d'autre part, vers le milieu, les points plus grands, irrégulièrement espacés, avec maints intervalles très lisses, beaucoup plus grands que les points. Scutellum aussi plus densément ponctué en arrière. Mésopleure aussi à ponctuation plus fine et plus dense, sans intervalles nettement microsculptés, les points un peu plus grands vers le haut du prepectus. Ponctuation des tergites aussi plus dense, régulière, dans l'aire pygidiale : forte et sans grands intervalles lisses.

Aile antérieure : nervures costale et subcostale plus claires, extrémité de la cellule costale largement jaune avant le stigma.

Mâle.- Mêmes parties jaune citrin que la femelle, tache du prepectus un peu plus étendue, en plus une courte ligne médiane sur la carène épincémiale et une petite tache médiane après le sillon épisternal; mandibule à la base; moitié basale du clypeus jaunes; tergites (fig. 2) avec V-VI caractéristiques.

Ponctuation du front, du vertex et du mésothorax moins forte, moins irrégulière, que chez le mâle de *cordobae*, celle de la mésopleure avec vers le milieu, des intervalles ± grands, brillants, très lisses (sans microsculpture). Aile antérieure comme la femelle, à cellule costale plus claire avant le stigma.

Dans ma clé de 1996, pour la femelle d'*Anacrabro guayasensis*, on peut hésiter au § 14 parce que la différence entre la ponctuation des tergites I-II et celle du scutum n'est pas aussi forte que chez *benoistianus* Leclercq et *golbachi* Leclercq, mais les autres caractères confirment qu'il faut aller au § 16 qui appelle *cordobae* et *corriens* Leclercq. Or, celles-ci ont les dessins jaunes des tergites très différents, d'autres incompatibilités dans les marques jaunes du thorax et la sculpture du mésothorax plus forte.

Dans cette clé, pour le mâle, au § 25, je me suis demandé si ce n'est pas le sexe inconnu de *golbachi* mais la comparaison avec la femelle de cette espèce fait croire à des incompatibilités de nouveau dans le patron des dessins jaunes et dans la ponctuation (sans doute plus forte chez *golbachi*). On retrouve donc l'alternative *cordobae* - *corriens* au § 26 et la nécessité de séparer là *guayasensis* à cause des marques jaunes

de la mandibule, du clypeus, de l'aire subalaire et du prepectus, du patron différent des marques des tergites et de la ponctuation du mésothorax nettement moins forte.

Anacrabro meridionalis Ducke, 1908

Matériel étudié.- GUYANE FRANÇAISE : Barrage de Petit Saut, ♂, ♀ 26-30.vi.2000, P. Cerdan (Gembloux); Pointe Combi, ♀ ix.2000, P. Cerdan (Gembloux).

Anacrabro ocellatus boerhaviae Cockerell, 1895

Diffère aussi d'*ocellatus ocellatus* et d'*ocellatus micheneri* par l'extension de la couleur citrine comme je l'ai noté 1973, p. 41.

Matériel étudié.- U.S.A. : Texas : Dimit Co. : Chaparral Wildlife Management Area, ♂ 20-30.v.1991, 2♀ 19-20.v.1999, ♀ 20-22.iv.2000, 13 ♂ 12-14.vi.2001, A. Hook & J.L. Neff (Austin), idem, 2♂, ♀ 12-14.vi.2001 (Gembloux). Il se confirme que ce taxon ne se trouve jamais dans les localités habitées par *ocellatus ocellatus*, ainsi A. Hook (*in litt.*, 13.viii.1992) écrit « I've been collecting at Chaparral Wildlife Management Area since 1986 and have never picked up *Anacrabro o. ocellatus* there ».

Anacrabro ocellatus micheneri Leclercq,

Matériel étudié.- MEXIQUE : Chiapas, Puerto Madero, ♂, ♀ 6.vi.1969, H.J. Teskey (Ottawa). Sinaloa : Mazatlan, ♂, ♀ 6.viii.1964, W.R.M. Mason (Ottawa), idem, ♂ (Gembloux).

Anacrabro ocellatus ocellatus Packard, 1866

Matériel étudié.- U.S.A : Georgia : Liberty Co. : St. Catherine Isle, ♀ 14.v.1978, A. Hook & R.W. Matthews (Austin). New Jersey : Monmouth Co. : Fair Haven, ♂ 7-13.vii.1994, A.W. Hook (Austin); Little Silver, Lovett's Pd, RBRHS, 4♂ 12.vii.1992, 2♂, ♀ 13-14.vii.1994, A. Hook & O.

Hernandez (Austin), ♂ 12.vii.1992 (Gembloux). Texas : Atascosa Co. : Old Devine Road, 6-11 mi. E Devine, 3♂ 25.iv.1998, A. Hook & J.L. Neff (Austin). Bastrop Co. : Sayersville, ♀ 31.v.1989, ♀ 5.v.1990, A. Hook (Austin). Blanco Co. : Pedernales Falls State Park, ♀ 26.v.1995, ♂ 11.v.2001, A. Hook (Austin). Kimble Co. : 12 mi. WNW Doss, ♂ 19.v.2001, A. Hook & J.L. Neff (Austin). Travis Co. : Austin, Backenridge Field Laboratory, ♀ 8.vi.1986, 2♂ 1.vi.1987, ♀ 6.vi.1988, ♀ 3.vi.1989, 2♂ 1.vi.1991, 8♂, 3♀ 13-14.v.1992, ♂ 19.v.1992, A. Hook (Austin), idem, ♀ 20.v.1987, ♂ 1.vi.1987, 2♂, ♀ 13.v.1992 (Gembloux). Virginia : Lancaster Co. : Lancaster, ♀ 28-29.vii.1992, A.H. Hook & Patterson (Austin), var. avec une tache médiane au tergite VI et la ponctuation de la mésopleure intermédiaire.

Anacrabro salvadorius Leclercq, 1972

Matériel étudié.- MEXIQUE : Chiapas, Chajul Biological Station, 16°07' N 90°57' W, ♀ 17.iv.1993, R.W. Brooks (Lawrence).

Remerciements

Je renouvelle mes remerciements aux conservateurs des diverses institutions qui m'ont confié pour détermination les Crabroniens parmi lesquels j'ai trouvé les spécimens de l'inventaire ci-dessus. Je remercie plus particulièrement Allan W. Hook pour la collection qu'il m'a permis de voir de la St. Edward's University, Austin, Texas, U.S.A. Et merci encore à Martin Cooper qui m'a fait découvrir dans sa collection l'espèce nouvelle *Anacrabro guayasensis*.

Bibliographie

Leclercq J. (1996). Hyménoptères Sphécides Crabroniens du genre *Anacrabro* Packard, 1866, des deux Amériques. *Lambillionea* **96**(3), p. 471-478.

(1 réf.)