

Certificat inter université et haute école

Populisme et extrémisme en Europe

Introduction

11 octobre 2022



Mot de bienvenue

Dr Pr Geoffrey Grandjean

Président du département de science politique – ULiège

Président de l'Association Belge francophone de science politique – ABSP



Intervenant

Dr François Debras

Maître de conférences au département de science politique – ULiège

Maître assistant à la Haute Ecole Libre Mosane – HELMO



Tour de table



Présentation du certificat

Contexte

Objectifs et enjeux

- Partager des outils de compréhension
- Analyse de façon critique des cas
- Interroger les enjeux citoyens et démocratiques
- Débattre de façon constructive et argumentée

Programme et intervenants



Séance	Intervenant(s)	Date
Module 1: idéologies et discours		
Introduction	François Debras (ULiège-HELMO)	11 octobre 2022
Antisémitisme: perspectives historiques et actuelles	Henri Deleersnijder (ULiège)	18 octobre
Le totalitarisme au 20e siècle: origines, singularités et cas de figures	Philippe Raxhon (ULiège) Veronica Granata (ULiège)	8 novembre 2022
Acteurs de la lutte contre les extrémismes	Benjamin Biard (CRISP)	22 novembre 2022
Analyse des discours extrémistes et populistes	François Debras (ULiège-HELMO)	29 novembre 2022
Populisme de gauche	Manuel Cervera-Marzal (ULiège)	6 décembre 2022
Analyse des discours complotistes	François Debras (ULiège-HELMO)	13 décembre 2022)
Multiculturalisme et diversité	Marco Martiniello (ULiège) Andrea Rea (ULB)	???
Module 2: Mouvements et législations		
Vlaams Belang et extrémisme en Belgique	Benjamin De Cleen (VUB)	10 janvier 2023

Le PTB, un parti populiste?	Pascal Delwit (ULB)	17 janvier 2023
Populisme et extrémisme en France	Nicolas Leboourg (Université de Montpellier)	24 janvier 2023
Les actions de l'extrême droite au sein des institutions politiques nationales et européennes	Benjamin Biard (CRISP)	31 janvier 2023
Liberté d'expression et délit de presse	Zoé Vrolix (HELMO-Barreau de Liège)	7 février 2023
Numérique et messages de haine en ligne	Jérémy Hamers (ULiège) François Provenzano (ULiège)	14 février 2023
Les lois mémorielles	Geoffrey Grandjean (ULiège)	7 mars 2023
Module 3: Acteurs de terrain		
Unia-Centre interfédéral pour l'égalité des chances et la lutte contre le racisme et les discriminations	Patrick Charlier	14 mars 2023
Centre d'Action Laïque	Benoît Van der Meerschen	21 mars 2023
Les Territoires de la Mémoire	Julien Paulus	28 mars 2023
Les mutualités	Table ronde	4 avril 2023

Les syndicats	Table ronde	11 avril 2023
Les journalistes	Table ronde	18 avril 2023
Les clubs de sport	Jean-Michel De Waele (ULB)	25 avril 2023
Remise de l'évaluation		4 juillet 2023

Ressources

Séances et intervenants

PP

Portefeuille de textes

Capsules vidéo

Bibliographie sélective



Travail de fin de formation

Identification

Présentation

Application théorique

Analyse critique



Populisme et extrémisme

Exercice!

-> <https://nuagedemots.co/>



Extrémisme



Extrémisme

Introduction et cadre théorique



Extrémisme

➤ Position

- Vis-à-vis d'une norme, d'un « centre » (malgré les divergences idéologiques)
- Marginalisation

➤ Action

- Actions directes et indirectes
- Conventionnelles et non-conventionnelles
- Institutionnelle ou non-institutionnelles
- Violence (et rejet du débat, du consensus)

➤ Caractère

- Mécontentement, dichotomie
- Age d'or passé ou futur
- Pureté d'un idéal vs souillure du réel

Extrémisme

- Extrémisme religieux, extrémisme politique
- Extrémisme de gauche, extrémisme de droite, extrémisme écologique...

- Qualificatif à utiliser avec **nuance**
 - Lieu ? Epoque? Histoire? Culture?
 - Parti? Personnalité?
 - Pensée? Discours? Action?

Extrémisme

- Qui se présente comme extrémiste?
- Modernisation/banalisation/dédiabolisation
 - Banalisation **formelle**: changer son image, son logo, ses cadres, ses discours... (mimétisme par l'adoption de codes)
 - Banalisation **substantielle**: institutionnalisation, ancrage local, national, international sur le long terme (fin de la protestation externe, accession aux instances décisionnelles)
- Lutte classificatoire
 - Mais comment garder sa spécificité tout en acceptant l'intégration et la modernisation/banalisation?

Extrémisme

➤ Extrémisme

L'extrémisme est un **positionnement**, une **action** et un **caractère** qui, dans son idéologie fondatrice, dans ses discours et dans ses actes, **rejette l'organisation** politique, institutionnelle et/ou sociale actuelle. Pour ce faire, l'extrémisme peut recourir à la **violence** perçue et présentée comme **libératrice**. L'extrémisme s'oppose au compromis et au débat. Il se caractérise par une **vision pessimiste** du monde, un mécontentement et une compréhension **manichéenne** de la société: « Eux » « Nous », « Bien » « Mal », « Ami » « Ennemi », « Dominé » « Dominant », « Exploité » « Exploitant », « Nationaux » « Etrangers »

Et le radicalisme?

➤ Synonyme ou appellation distincte?

➤ Attitude

- Force avec laquelle un point de vue est exprimé (prisonnier de son idéologie)
- Action à la « racine » (cause première d'un phénomène à modifier ou supprimer)

➤ Extrémisme et radicalisme

- Échelle d'intensité
- Ex: extrême droite et droite radicale (Jean-Yves Camus)
- Opposé aux principes constitutionnelles et anticonstitutionnel (Cas Mudde)

Extrémisme de gauche - de droite

➤ Norberto Bobbio

- Principe d'égalité
- Egalitarisme – Egalité – Inégalité – Inégalitarisme
- « Les Hommes sont à la fois égaux et inégaux... »
 - Pour la gauche: plus égaux qu'inégaux
 - Pour la droite: plus inégaux qu'égaux
 - Pour l'égalitaire: inégalités sont d'origine sociale
 - Pour l'inégalitaire: inégalités sont d'origine naturelle
- Au nom de l'égalité naturelle, les égalitaires condamnent les inégalités sociales
- Au nom de l'inégalité naturelle, les inégalitaires condamnent l'égalité sociales

Extrémisme de gauche - de droite

➤ Critique?

- Distinction entre « inégalité » et « différence »
- Opposition binaire
- Variation dans le temps et l'espace
- Course vers le centre (bonne gouvernance, pragmatisme...)

➤ Extrémisme de gauche

- Egalitarisme

➤ Extrémisme de droite

- Inégalitarisme

L'extrême gauche

- Pas une famille politique **homogène** (cadre conceptuel parapluie)
- **Diversité** de pensées, de courants, de mouvements, de partis

- Extrême gauche
 - Des partis parfois socialistes, parfois communistes
 - Des organisations parfois syndicales, parfois ouvrières
 - Mouvements trotskystes, maoïstes, anarcho-communiste, anarcho-syndicalistes...

L'extrême gauche

➤ MAIS égalitarisme

Une égalité politique, sociale et économique absolue entre tous les individus et qui cherche à s'appliquer concrètement à l'ensemble des domaines de la société. L'égalitarisme entraîne, de *facto*, une limitation des libertés individuelles

➤ L'extrême gauche

- Rejet du libéralisme et du capitalisme
- Rejet du conservatisme et de l'extrême droite

L'extrême gauche

➤ Progressisme et conservatisme

Le **progressisme** prône le progrès et le changement sur le plan social, politique et économique. Il vise une modification de la société et aspire à un idéal. Un programme ou une idéologie est qualifiée de progressiste lorsqu'elle conçoit le présent (ou un présent possible) comme un progrès par rapport à une période passée jugée négativement.

Le **conservatisme** ne considère pas nécessairement qu'il convient de « conserver » à tout prix une certaine forme de société sur le plan social, moral, culturel, politique ou économique. Il n'est pas contre le progrès mais pense que les changements doivent être limités et qu'il faut défendre certains aspects de la nature humaine et de l'organisation de la société qui seraient non réformables sur le fond (conserver l'ordre social existant, valeurs traditionnelles...)

L'extrême gauche

➤ Action directe et révolution

- Scission entre socialisme et communisme
- Rejet du libéralisme économique, du capitalisme
- Suppression/limitation de la propriété privée, de l'héritage
- Planification et distribution égalitaire

➤ Approche internationaliste

L'extrême gauche

- Après la chute du mur de Berlin?
 - Disparition de mouvements
 - Marginalisation en terme de poids
 - Mais aussi intégration et changement d'attitude (participation aux processus électoraux dans certains cas)

- Défense des **acquis sociaux**
- Défense du **service public**

- Division sur la place/rôle de l'**Etat**
- Division sur la thématique du **colonialisme**
- Division sur la thématique des **revendications communautaristes**
- Division sur **l'appel à la violence**
 - Désobéissance civile
 - Arrachage de champs d'OGM, accueil de sans papier, occupation de locaux, boycott, grève, manifestation

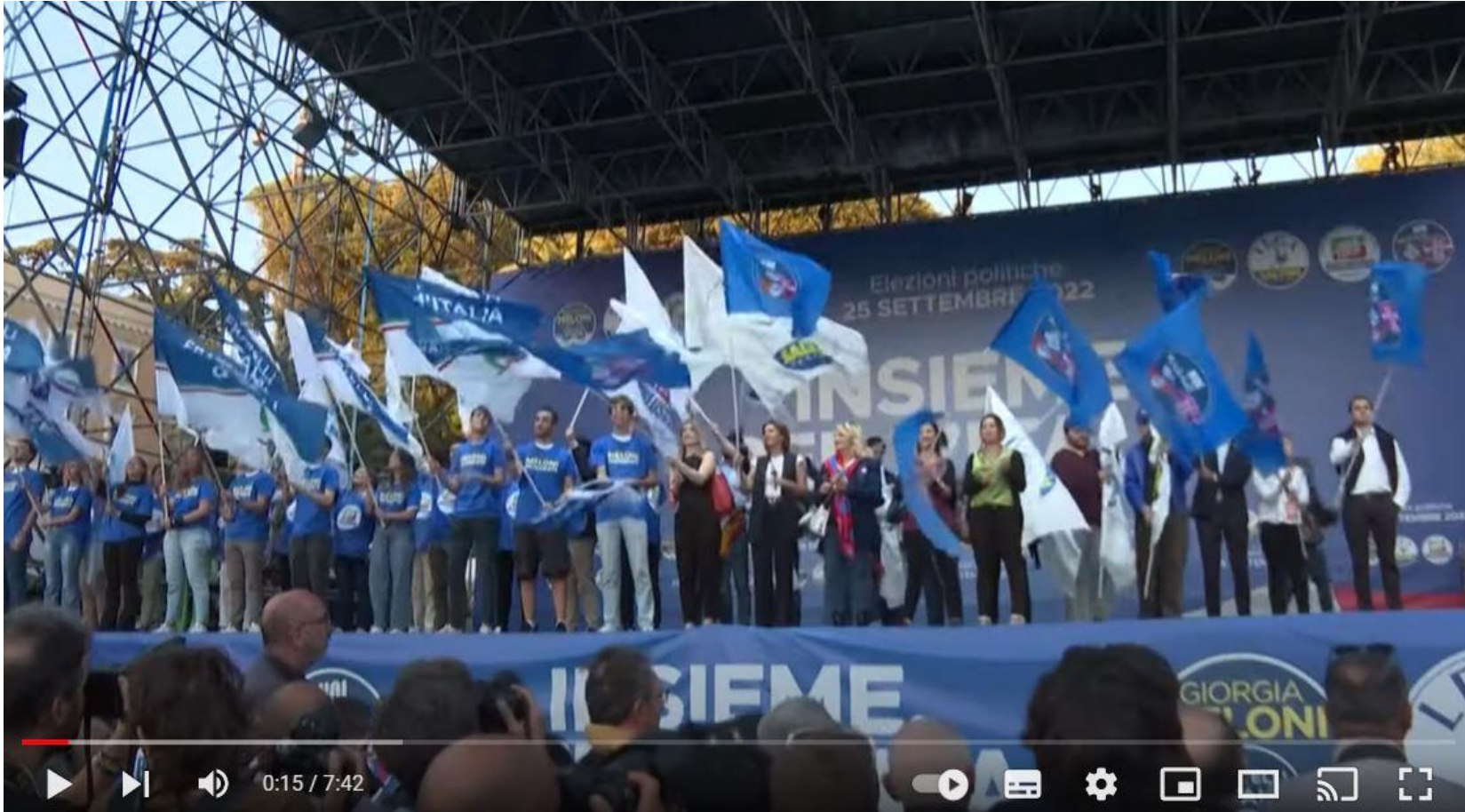
L'extrême gauche

➤ L'altermondialisme

1980-90

Regroupement de forces politiques afin de mettre en place une **révolution culturelle** visant à la **mondialisation des luttes** plutôt qu'à la « parcellarisation ». Dans cette optique, des anciens membres d'organisations d'extrême gauche continue de mobiliser Marx, Lénine ou Trotsky. La question du vocabulaire à employer est également soulevée tout comme la formation et mobilisation des « masses ».

(ré)émergence de plusieurs courants de pensées: comment lutter contre le libéralisme économique en prenant en compte la mondialisation et les structures économiques internationales? Comment valoriser la morale et l'éthique dans le monde économique et politique (commerce équitable) ? Comment lutter contre le réchauffement climatique et les multinationales.



L'extrême droite

- Pas une famille politique **homogène** (cadre conceptuel parapluie)
- Nationalisme, racisme, ethnocentrisme, autoritarisme, dogmatisme, conservatisme, culture du chef, xénophobie, violence, militarisme, anticommunisme, antipluralisme, antiparlementarisme, antidémocratie, ... (Cas Mudde)
- **Inégalitarisme, Nationalisme, Sécuritarisme**

L'extrême droite - Inégalitarisme

- Les êtres humains sont fondamentalement inégaux
- Darwinisme social et respect des lois naturelles

- Racisme
 - Ensemble de préjugés formulés à l'égard d'individus regroupés autour de traits physiques ou psychologiques communs
 - Une doctrine biologique fondée sur la supériorité ou l'infériorité des races (Pierre-André Taguieff)

L'extrême droite - Inégalitarisme

➤ Racialisme (Tzvetan Todorov)

- Différentes races
- Continuité entre le physique et la pensée (et hérédité)
- Primauté du groupe (pas de comportement individuel)
- Hiérarchie
- Application des politiques

L'extrême droite - Inégalitarisme

➤ Racisme biologique et racisme culturel

➤ Racisme biologique

- Couleur de peau
- Identité passe par la séparation, la pureté
- Survie du collectif menacé par le métissage (peur dégradation)
- Antisémitisme comme forme du racisme biologique touchant spécifiquement les juifs

➤ Evolution ces 30 dernières années

- Législations
- Inégalité biologique vers la différence culturelle
- Biologisation se transforme en culturalisation (culture comme seconde nature)

L'extrême droite - Inégalitarisme

➤ Racisme culturel

- Essentialisation de communautés figées
- Culturalisme
- Assimilable >< non-assimilable

➤ Discours racistes ont connu 4 changements

- Race > culture ou religion
- Inégalité > différence
- Énoncés hétérophobes > énoncés hétérophiles (ex: Le Pen)
- Racisme directe > racisme indirect (implicite, sous-entendu)

L'extrême droite - Inégalitarisme

➤ Discours racistes

- Non plus contre des races inférieurs
- Contre les immigrés et l'Islam opposé à la culture occidentale
- « Nous » « Eux »
- Islam comme menace aux droits individuels, Egalité H/F, laïcité,...

➤ Racisme n'a pas disparu, il s'exprime autrement

- Intervenant: UNIA et la question des suites données

L'extrême droite - Nationalisme

➤ Nationalisme

- Pas uniquement présent chez les partis d'extrême droite

➤ Approche sémantique

- Nationalisme et patriotisme (Pierre-André Taguieff)
- Nationalisme (représentation mentale positive): autodétermination, indépendance
- Nationalisme (représentation mentale négative): protectionnisme identitaire

L'extrême droite - Nationalisme

➤ Nation

Une communauté politique **imaginaire**, et imaginée comme intrinsèquement **limitée** et **souveraine** (Benedict Anderson)

➤ Pierre André Taguieff:

- 3 types de nation: 1) Politique ou civique ; 2) Culturelle; 3) Ethnique
- 2 dimensions: 1) Nationalisme **messianique** ; 2) Nationalisme **défensif**

L'extrême droite - Nationalisme

➤ Cas Mudde:

➤ Nationalisme

La croyance au fait que l'unité politique (l'Etat) et l'unité culturelle (la communauté) doivent être associés

➤ Nationalisme étatique

L'Etat est l'unité première de l'organisation de la société alors que la nation représente les individus qui vivent à l'intérieur des frontières de l'Etat

Ex: nationalisme français (critère civique, droit du sol...)

➤ Nationalisme ethnique

La communauté ethnique est l'unité première de la société et l'Etat n'est que l'expression politique de celle-ci

Ex: nationalisme allemand (critère ethnique, droit du sang...)

L'extrême droite - Nationalisme

➤ Cas Mudde:

➤ Nationalisme et homogénéisation interne

- Seules les personnes qui appartiennent à la nation X aurait le droit de vivre au sein de l'Etat X
- Les droits politiques sont réservés aux nationaux

➤ Nationalisme et exclusivité externe

- L'Etat X doit rassembler en son sein l'ensemble des membres appartenant à la nation X
- L'Etat est lié à une communauté définie, elle-même liée à un territoire défini

L'extrême droite - Nationalisme

➤ Discours nationalistes

- Combat identitaire: « Eux » « Nous » - homogénéité
- Souveraineté nationale – indépendance
- Rejet immigration, rejet multiculturalisme
- Rejet Union européenne, rejet instances supranationales
- Evolution: renversement de la question d'injustice et de la victime

➤ Politiques nationalistes

- Préférence nationale ou priorité nationale (emploi de souveraineté)

L'extrême droite - Sécuritarisme

- Croyance en une société strictement ordonnée dans laquelle les infractions à l'autorité doivent être sévèrement punies
 - « Amour » et « respect » de l'autorité
 - Demande d'obéissance
 - // sentiment d'insécurité ; // criminalisation de l'étranger

- Retour des frontières
- Contrôle de l'immigration (voire immigration zéro)

- « *Law and Order* »
 - Recours plus systématique à des peines d'emprisonnement
 - Allongement des peines
 - Stricte application des peines
 - Peine de mort

- Armée plus forte, police plus efficace

Les extrêmes se rejoignent-ils?

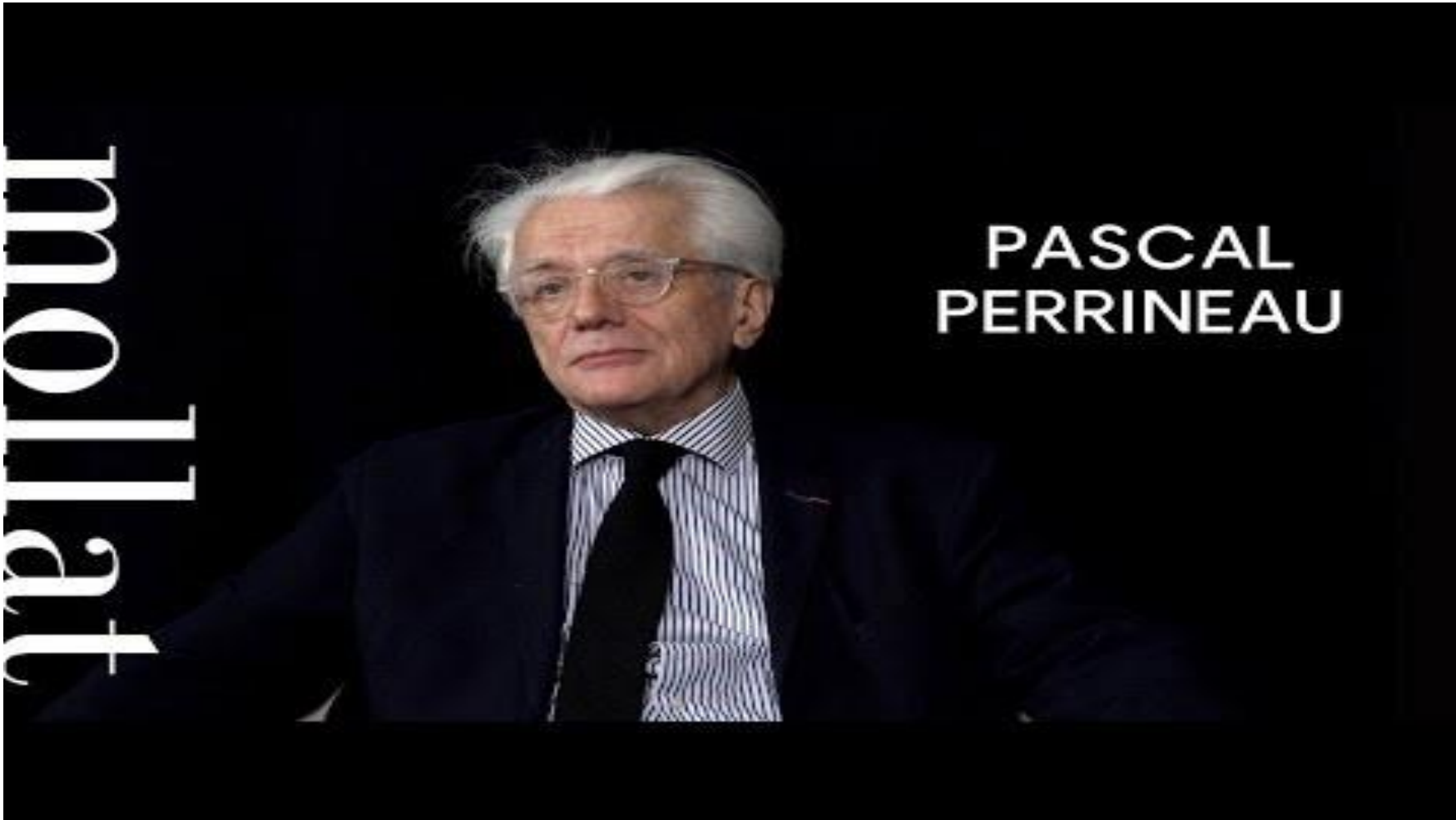
➤ Discussion

Populisme

Introduction et cadre théorique



Populisme



Populisme

- Terme **polymorphe** (champ scientifique et champ politique)
 - Multitude de situations, d'actions et d'acteurs politiques
 - Souvent réduit à l'extrême droite

- Champ politique
 - Dénigrer/déstabiliser un adversaire
 - Critique
 - Démagogie
 - Instrumentalisation des foules
 - Simplisme
 - Mais aussi: se revendiquer du populisme ? (ex: Mélenchon, Le Pen, Zemmour)

Populisme

➤ Champ scientifique

- Pas une idéologie mais se greffe sur des idéologies (gauche et droite)
- Rhétorique, argumentaire ou discours pouvant être de gauche ou de droite, d'extrême gauche ou d'extrême droite
- Style politique

➤ Margaret Canovan

- Discours qui se caractérise par la présence systématique d'une dichotomie entre deux entités antinomiques: le peuple VS les élites

Populisme

- Le peuple: majoritaire, homogène, travailleur

- Majoritaire:
 - L'appel au peuple est la source de légitimité
 - « gens ordinaire », « monsieur et madame tout le monde »,...

Populisme

➤ Homogène:

➤ Margaret Canovan

- United people (peuple uni): inclusif et contre les partis, les intérêts privés, les formes de division
- Our people (notre peuple): exclusif et définit par des caractères ethniques, rejet des étrangers
- Ordinary people (peuple ordinaire): mobilisé contre les privilégiés

➤ Pierre-André Taguieff

- Populisme protestataire
- Populisme identitaire

➤ Guy Hermet

- Peuple plèbe
- Peuple nation

Populisme

➤ Travailleur

- Retraités et jeunes compris
- Notion de travail, d'effort et de mérite

➤ Majoritaire, homogène et travailleur

Et donc **honnête, juste, souverain et légitime**

➤ Il n'y a pas de populisme sans appel au peuple

Populisme

➤ Les élites: minoritaires, hétérogènes, paresseuses

➤ Minoritaires

- « Nous » contre « eux »
- Elites: partis, juges, chefs d'entreprises, multinationales
- Des lieux: la City, Bruxelles
- Confisquent le pouvoir, la souveraineté

➤ Hétérogènes

- Pas de culture, pas de langue, pas d'identité
- Maximiser leurs intérêts (politiques ou économiques)

Populisme

➤ Paresseuses

- « ne produisent rien »
- « vivent sur le dos de... »
- Ex: banquiers, politiciens, syndicalistes, artistes subventionnés

Populisme

➤ Bouc émissaire (René Girard)

Les individus ont tendance à expliquer les crises par des phénomènes extérieurs afin d'en refuser toute forme de responsabilité.

Plutôt que de se blâmer eux-mêmes, les individus blâment soit la société dans son ensemble soit des individus qui leur paraissent particulièrement nocifs pour des raisons faciles à déceler.

Populisme

➤ Crises font partie intégrante du populisme (Benjamin Moffit)

- « Crise » pour dresser le peuple contre les élites
- « Crise » pour légitimer un leadership fort
- « Crise » pour apporter des réponses et des changements
- « Crise » ne sont pas neutres, médiatisation et interprétation pour assoir un malaise et un sentiment d'échec

Populisme

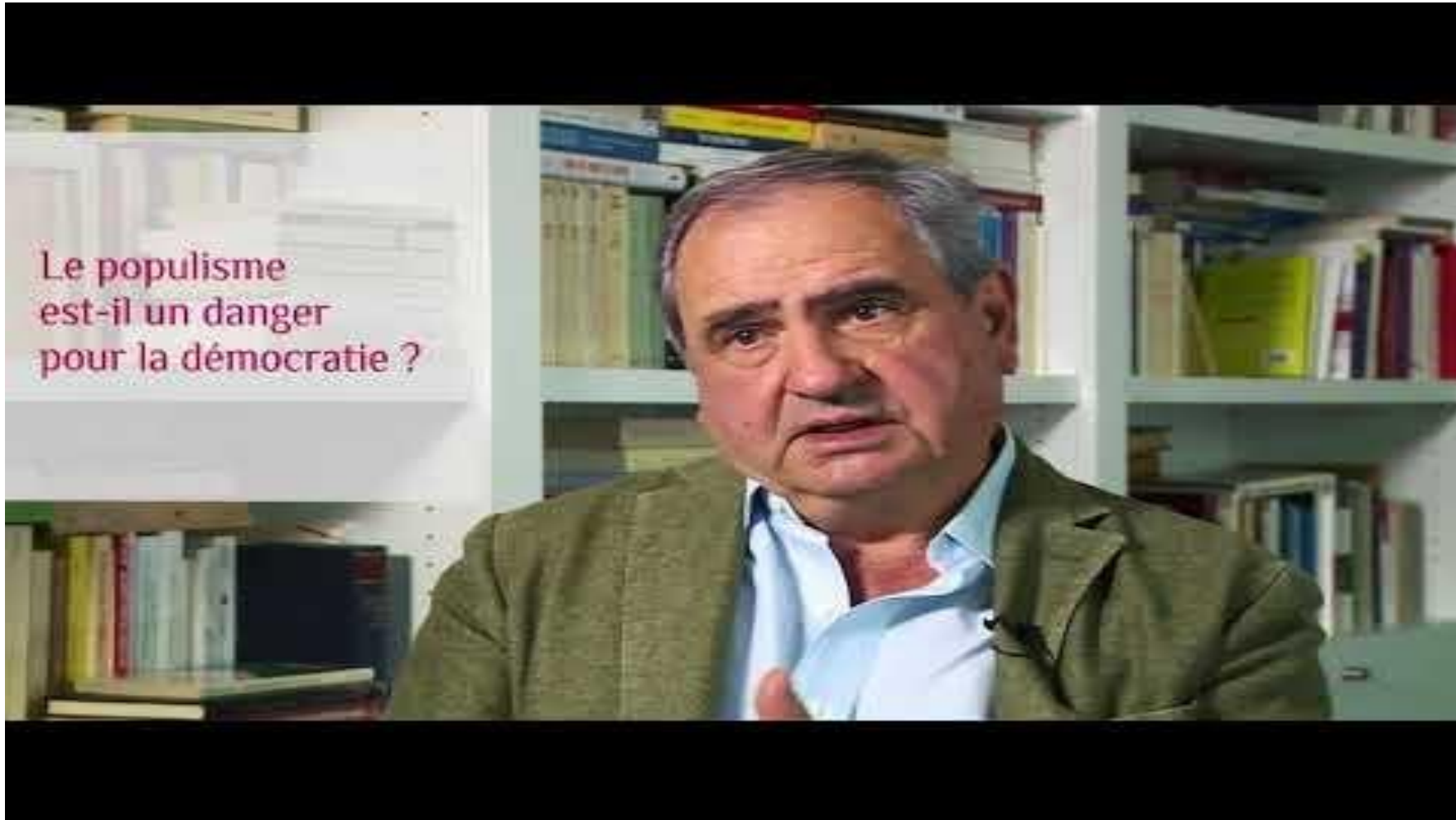
➤ En dehors du discours (Peuple / Elites) : le leader

- Réussite sociale
- Honnête, sincère
- Communication/charisme

➤ Légitimité du leader

- Issu du peuple: parle comme lui, vit comme lui, vient de lui
- (re)donner le pouvoir au peuple
- Pas le programme mais une promesse de changement (Patrick Charaudeau)
- « Fin de la corruption », « rendre le pouvoir », « en finir avec... »

Populisme et démocratie?



Populisme et démocratie?



Tour de table et conclusion



Certificat inter université et haute école

Populisme et extrémisme en Europe

Introduction

11 octobre 2022

