



Assises  
Nationales du  
Foncier et des  
Territoires

**6 & 7 OCTOBRE 2022**

**à Nancy**

Centre de Congrès Prouvé

# Les coopérations transfrontalières : un long fleuve tranquille ?



Jean-Marc Lambotte - Lepur –  
Université de Liège - membre du  
Center for Border Studies de  
l'Université de la Grande Région



Hélène Bernard - Chargée d'études  
principale – Adeus (Strasbourg)



Hiba Debouk - Directrice  
déléguée – Groupe Arep



Aurélien Biscuit - Secrétaire général –  
Mission opérationnelle transfrontalière (MOT)



Dorothée Habay-Lê - Directrice  
– GECT Alzette Belval



Sur quelles problématiques coopérer en  
transfrontalier en relation avec les  
thématiques du foncier et de l'aménagement  
durable des territoires et comment ?

Quels sont les freins et qu'est-ce qui favorise la réussite de projets de coopération transfrontalière ?

# Focus sur la thématique du Zéro Artificialisation Net et de ses implications transfrontalières



Bruxelles, le 17.11.2021  
COM(2021) 699 final

**COMMUNICATION DE LA COMMISSION AU PARLEMENT EUROPÉEN, AU  
CONSEIL, AU COMITÉ ÉCONOMIQUE ET SOCIAL EUROPÉEN ET AU COMITÉ  
DES RÉGIONS**

**Stratégie de l'UE pour la protection des sols à l'horizon 2030  
Récueillir les fruits de sols en bonne santé pour les êtres humains, l'alimentation, la  
nature et le climat**

{SWD(2021) 323 final}

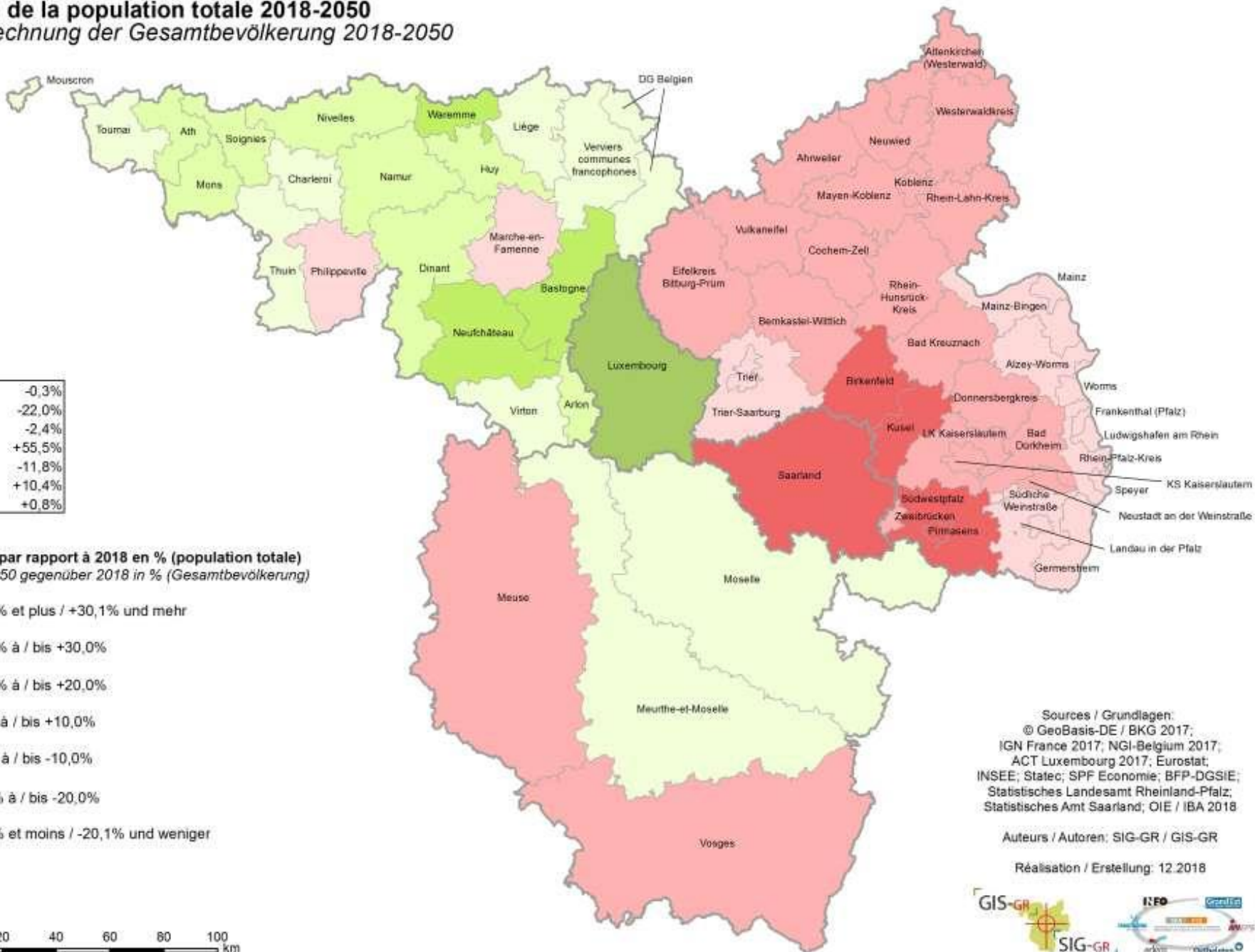
# Projection de la population totale 2018-2050

## Vorausberechnung der Gesamtbevölkerung 2018-2050

|                 |        |
|-----------------|--------|
| GR, Region      | -0,3%  |
| Saarland        | -22,0% |
| Lorraine        | -2,4%  |
| Luxembourg      | +55,5% |
| Rheinland-Pfalz | -11,8% |
| Wallonie        | +10,4% |
| DG Belgien      | +0,8%  |

### Variation 2050 par rapport à 2018 en % (population totale)

#### Veränderung 2050 gegenüber 2018 in % (Gesamtbevölkerung)



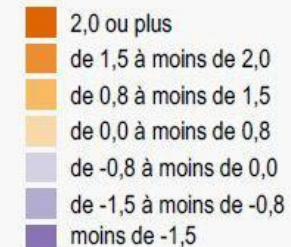
Sources / Grundlagen:  
© GeoBasis-DE / BKG 2017;  
IGN France 2017; NGI-Belgium 2017;  
ACT Luxembourg 2017; Eurostat;  
INSEE; Statec; SPF Economie; BFP-DGSIE;  
Statistisches Landesamt Rheinland-Pfalz;  
Statistisches Amt Saarland; OIE / IBA 2018

Auteurs / Autoren: SIG-GR / GIS-GR

Réalisation / Erstellung: 12.2018



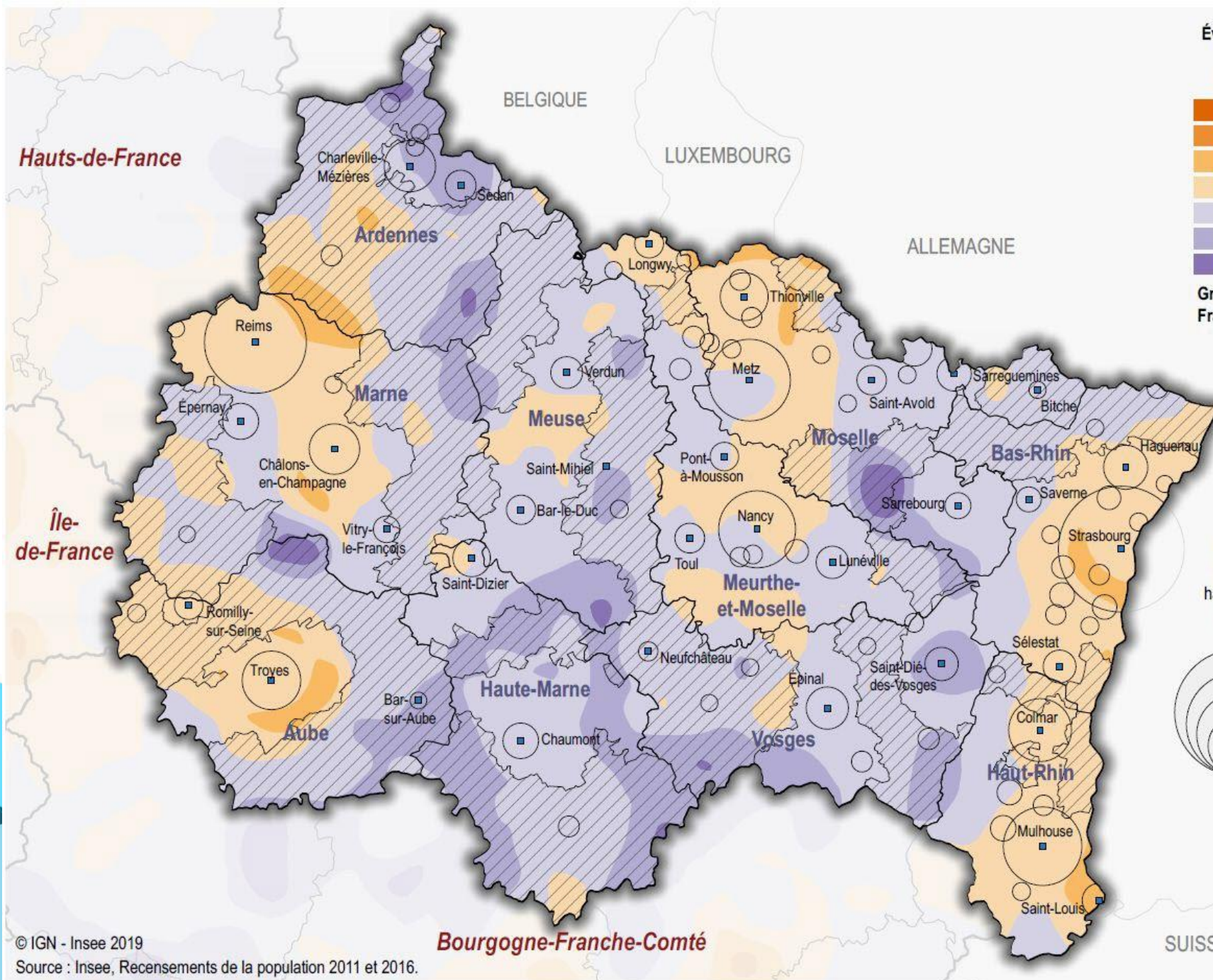
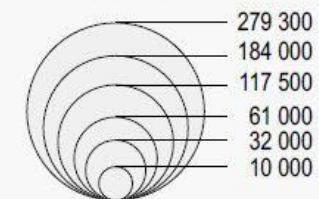
Évolution annuelle moyenne  
de la population  
entre 2011 et 2016 (en %)



Grand Est : +0,1 %  
France métropolitaine : +0,4 %

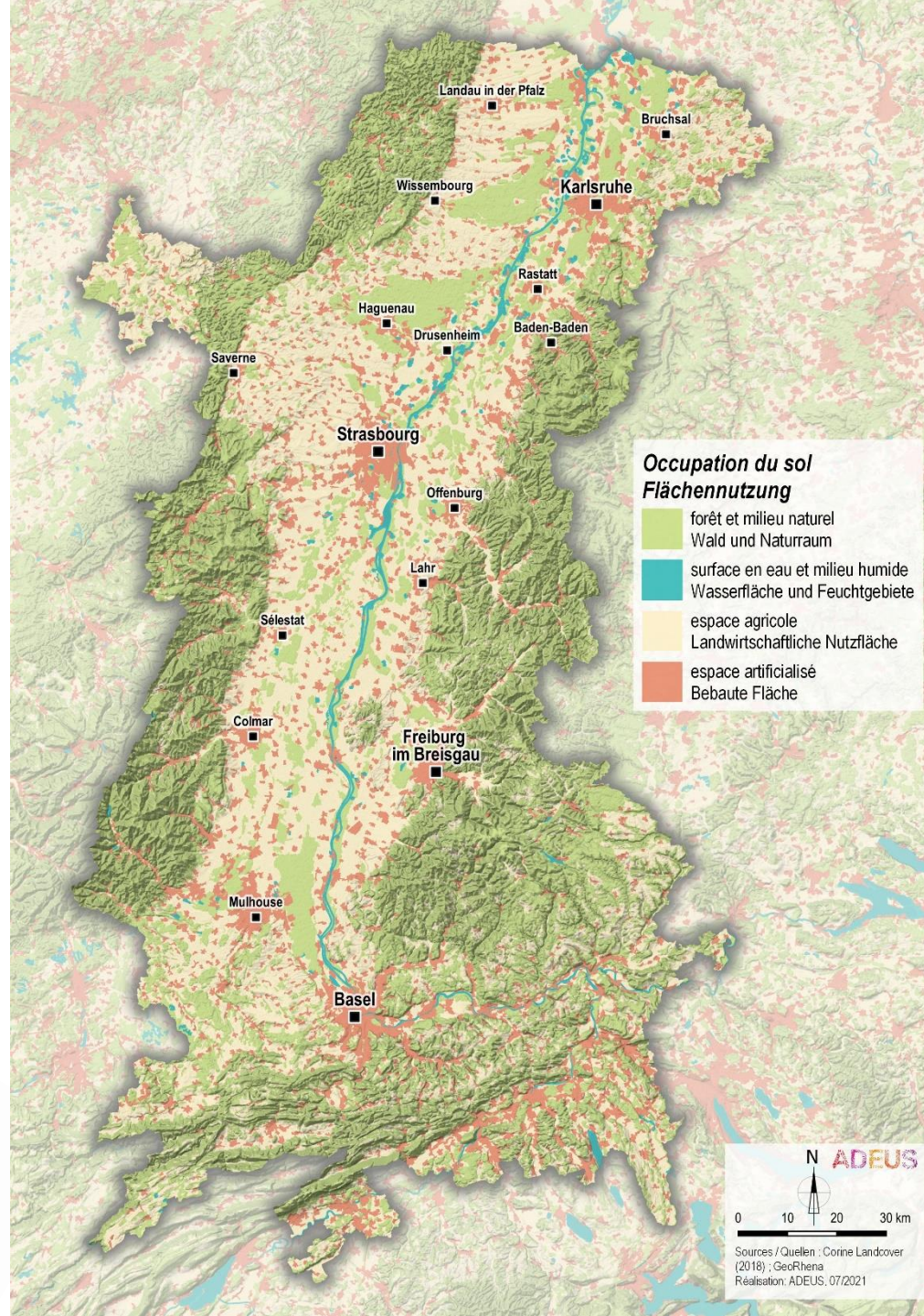
EPCI peu denses,  
sous faible influence  
urbaine

Population en 2016  
(Communes de 5 000  
habitants ou plus, centre  
d'une agglomération)

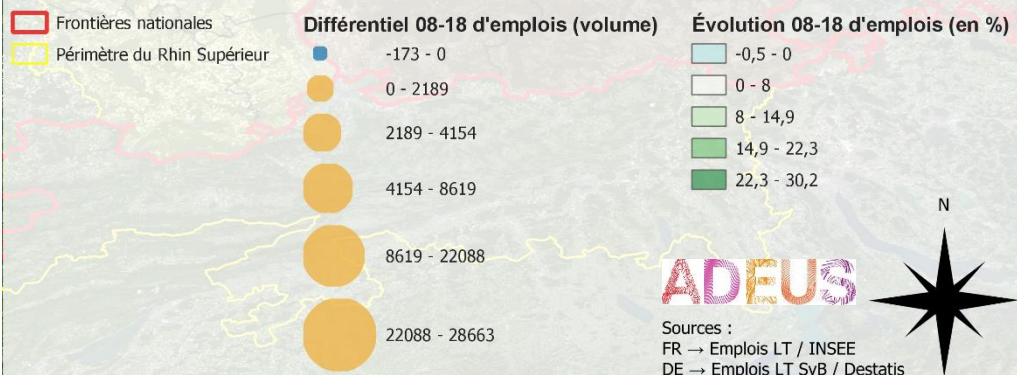
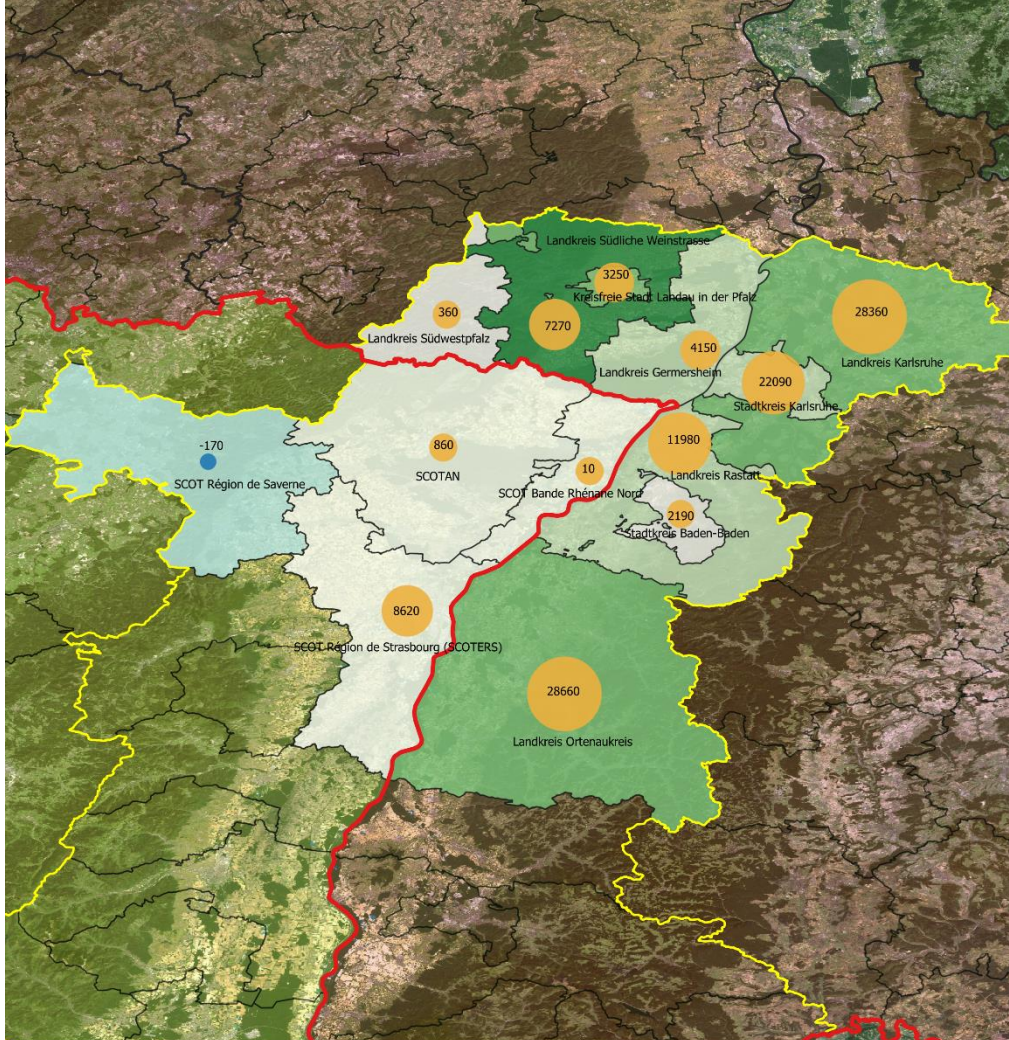




Assises  
Nationales du  
Foncier et des  
Territoires



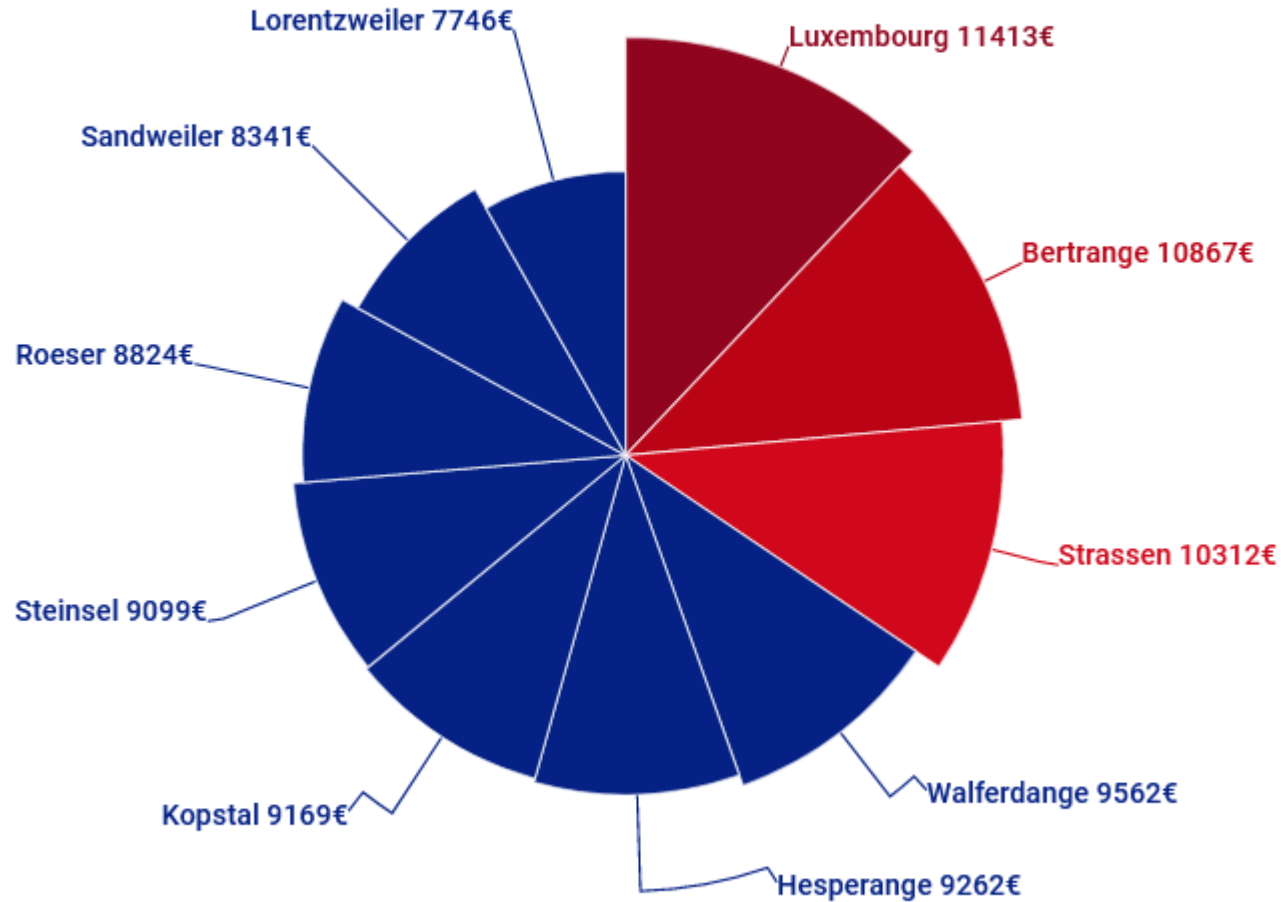






Comment répondre aux besoins en logement de part et d'autre des frontières qui entourent les régions métropolitaines transfrontalières dans le contexte du ZAN ?

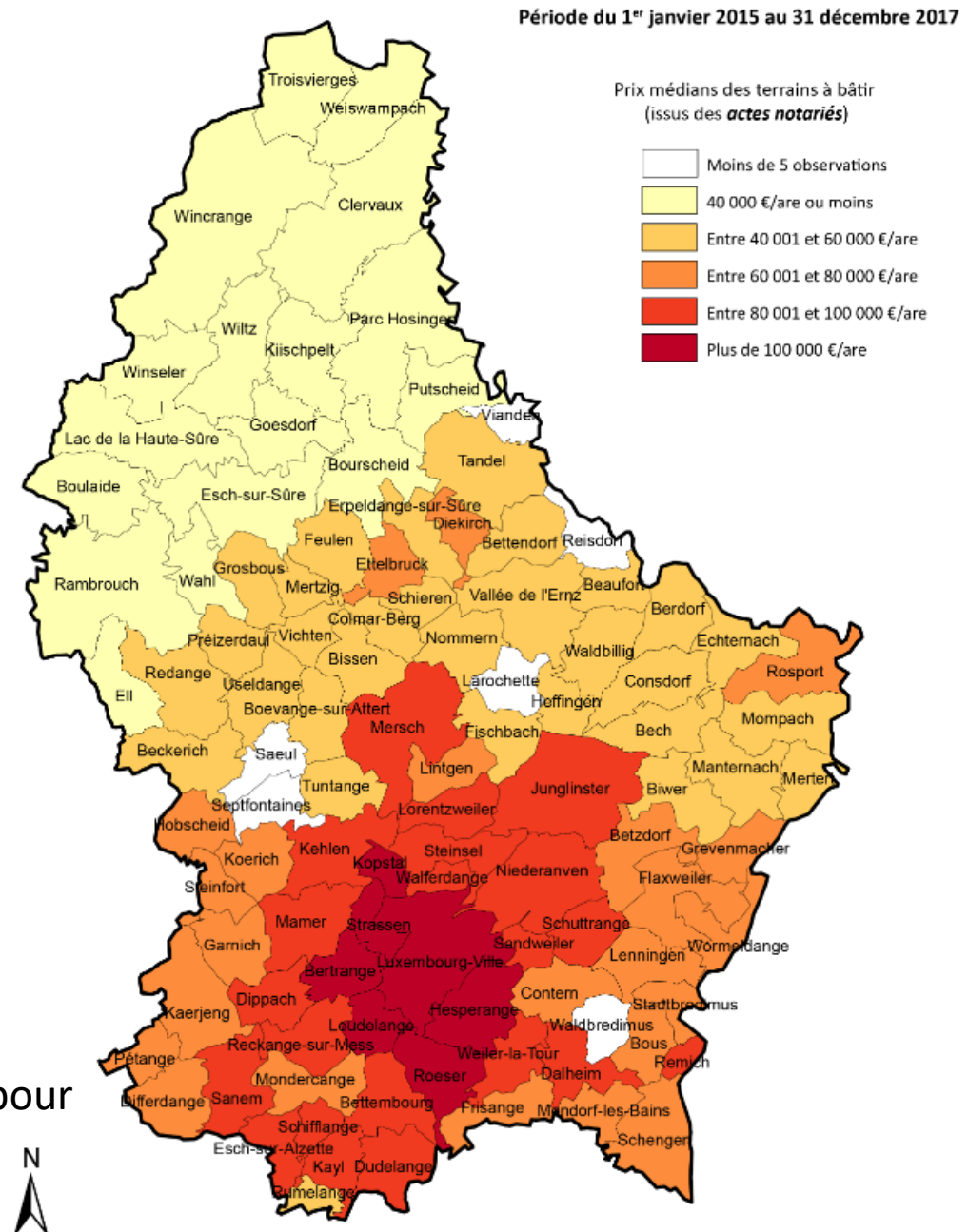
## Prix moyen par m<sup>2</sup> des appartements existants du 1er avril 2021 au 31 mars 2022



Source : Observatoire de l'Habitat

Habiter au Grand-Duché devient hors de prix pour la plupart des jeunes ménages aux revenus luxembourgeois « moyen »

Figure 4 – Prix médians du foncier résidentiel par commune (en €/are)



De 2015 à 2020, le nombre de frontaliers résidant en France a progressé de 21.200 travailleurs et le nombre de frontaliers de nationalité française n'a augmenté « que » de 14.300 unités

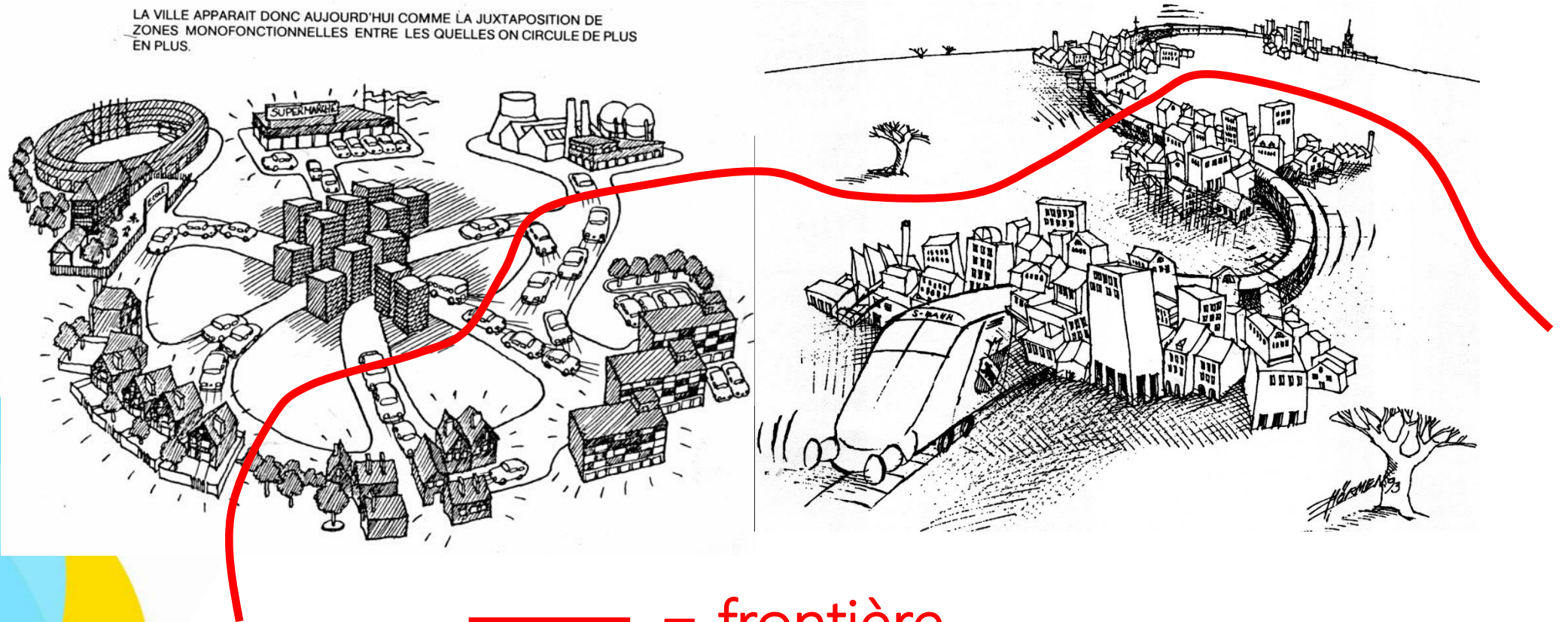
Travailleurs frontaliers occupés au Luxembourg selon la résidence et la nationalité (en 1 000 personnes)

Fréquence: Annuelle

|   | Période | 2015  | 2016  | 2017  | 2018  | 2019  | 2020  |
|---|---------|-------|-------|-------|-------|-------|-------|
| <b>Spécification</b>                            |         |       |       |       |       |       |       |
| Total   | i       | 171,1 | 177,2 | 184,6 | 192,7 | 200,8 | 204,7 |
| · Hommes  | i       | 112,2 | 116,4 | 120,9 | 126,3 | 131,0 | 133,2 |
| · Femmes  | i       | 58,9  | 60,8  | 63,7  | 66,4  | 69,8  | 71,5  |
| <b>Résidence des travailleurs frontaliers</b>   | i       | ..    | ..    | ..    | ..    | ..    | ..    |
| · Belgique                                      | i       | 42,6  | 43,6  | 44,9  | 46,3  | 47,5  | 48,4  |
| · France  | i       | 85,9  | 89,9  | 94,6  | 99,9  | 105,1 | 107,1 |
| · Allemagne                                     | i       | 42,6  | 43,7  | 45,1  | 46,5  | 48,2  | 49,2  |
| <b>Nationalité des travailleurs frontaliers</b> | i       | ..    | ..    | ..    | ..    | ..    | ..    |
| · Belgique                                      | i       | 36,1  | 36,4  | 37,2  | 37,8  | 38,3  | 38,6  |
| · France  | i       | 79,1  | 82,1  | 85,6  | 89,1  | 92,7  | 93,4  |
| · Allemagne                                     | i       | 36,8  | 37,2  | 38,0  | 38,5  | 39,5  | 39,9  |
| · Italie  | i       | 2,3   | 2,4   | 2,5   | 2,7   | 2,9   | 3,1   |
| · Luxembourg                                    | i       | 5,8   | 6,9   | 7,8   | 9,3   | 10,4  | 11,6  |
| · Portugal                                      | i       | 4,9   | 5,5   | 6,0   | 6,6   | 7,4   | 8,1   |
| · Autres  | i       | 6,1   | 6,7   | 7,5   | 8,7   | 9,6   | 10,0  |

# Focus sur la thématique de la densification des quartiers de gare et de la concentration de l'urbanisation le long des axes transfrontaliers structurants de transport en commun

LA VILLE APPARAÎT DONC AUJOURD'HUI COMME LA JUXTAPOSITION DE ZONES MONOFONCTIONNELLES ENTRE LES QUELLES ON CIRCULE DE PLUS EN PLUS.

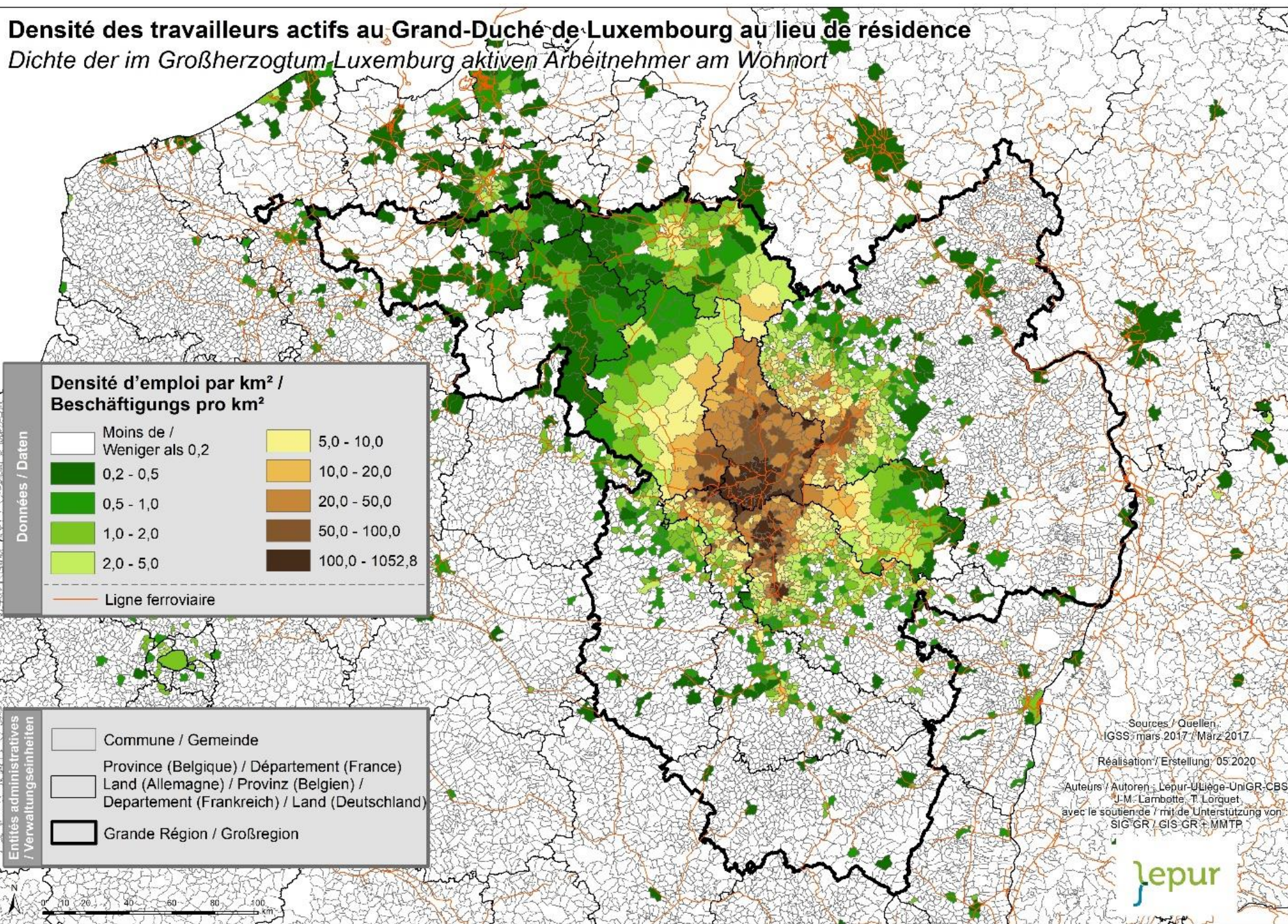


— = frontière

# Densité des travailleurs actifs au Grand-Duché de Luxembourg au lieu de résidence

Dichte der im Großherzogtum-Luxemburg aktiven Arbeitnehmer am Wohnort

Assises  
Nationales du  
Foncier et des  
Territoires

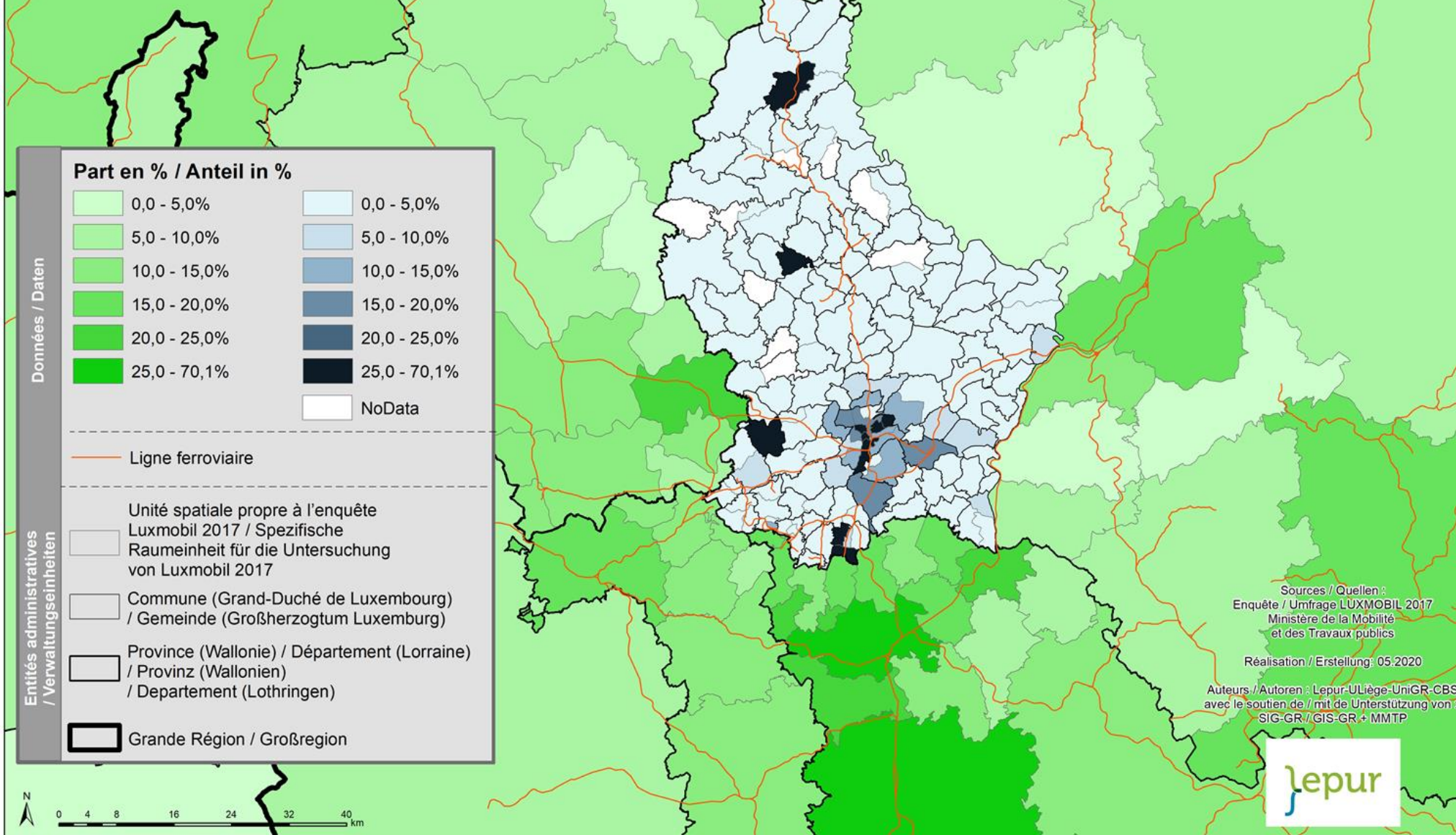


# Part modale des transports en commun associée au motif travail pour les travailleurs frontaliers vu du lieu de travail au Grand-Duché de Luxembourg et vu du lieu de résidence en dehors

*Anteil des ÖPNV für Arbeitnehmer vom Arbeitsort im Großherzogtum Luxemburg vom Wohnort ohne aus gesehen*



Assises  
Nationales du  
Foncier et des  
Territoires



**Données / Daten**

**Part en % / Anteil in %**

|              |              |
|--------------|--------------|
| 0,0 - 5,0%   | 0,0 - 5,0%   |
| 5,0 - 10,0%  | 5,0 - 10,0%  |
| 10,0 - 15,0% | 10,0 - 15,0% |
| 15,0 - 20,0% | 15,0 - 20,0% |
| 20,0 - 25,0% | 20,0 - 25,0% |
| 25,0 - 70,1% | 25,0 - 70,1% |
|              | NoData       |

— Ligne ferroviaire

---

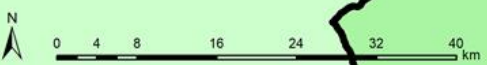
**Entités administratives / Verwaltungseinheiten**

- Unité spatiale propre à l'enquête Luxmobil 2017 / Spezifische Raumeinheit für die Untersuchung von Luxmobil 2017
- Commune (Grand-Duché de Luxembourg) / Gemeinde (Großherzogtum Luxemburg)
- Province (Wallonie) / Département (Lorraine) / Provinz (Wallonien) / Departement (Lothringen)
- Grande Région / Großregion

Sources / Quellen :  
Enquête / Umfrage LUXMOBIL 2017  
Ministère de la Mobilité  
et des Travaux publics

Réalisation / Erstellung : 05/2020

Auteurs / Autoren : Lepur-ULiège-UniGR-CBS  
avec le soutien de / mit de Unterstützung von :  
SIG-GR / GIS-GR + MMTP



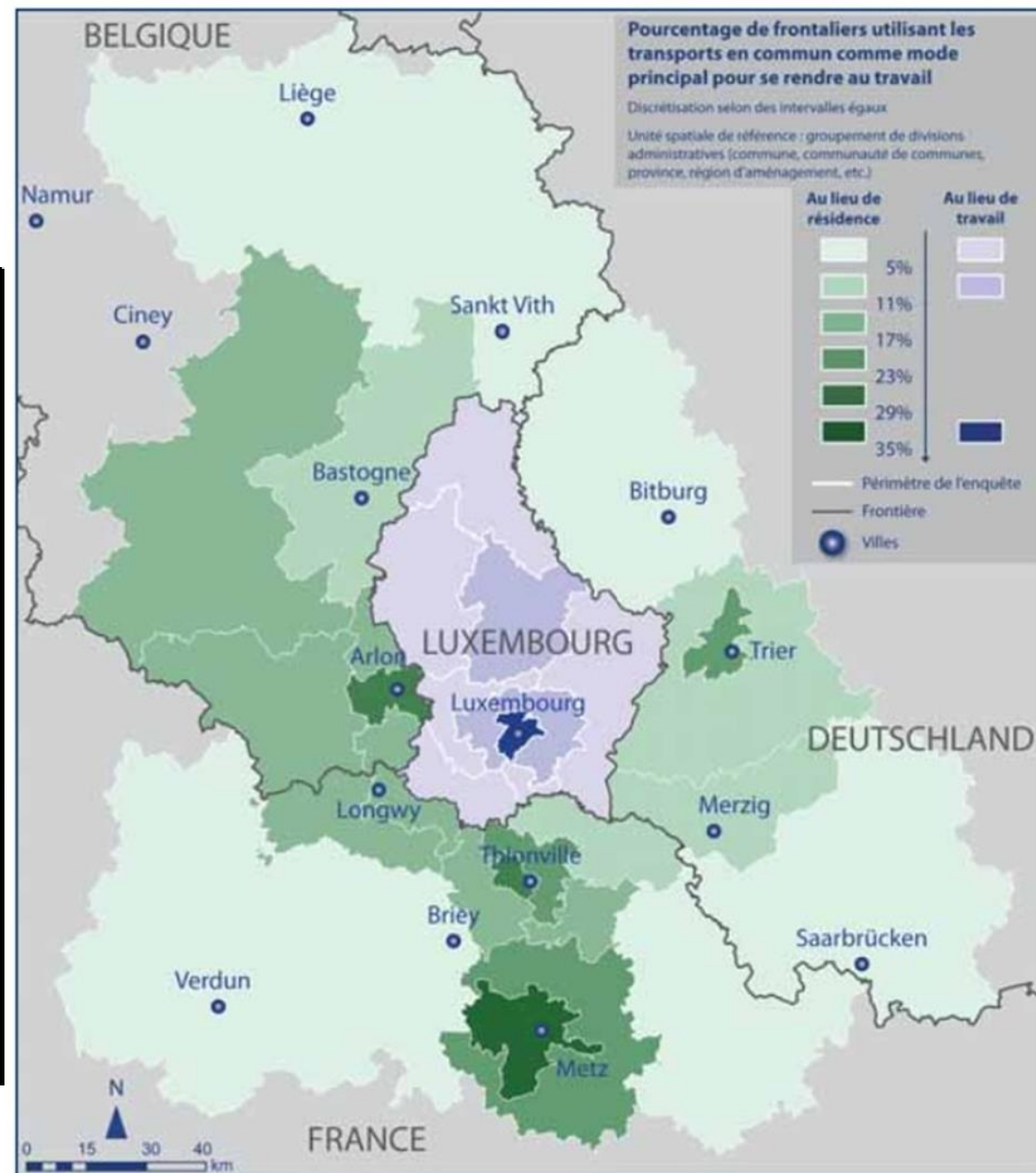


# Les choix modaux liés aux déplacements des travailleurs frontaliers (Evolution 2007-2017 et distribution spatiale en 2010)

| Pays / Land  | Année / Jahr | Voiture / PKW | Modes lents / Zu Fuß / mit dem Fahrrad | Transport en commun / ÖPNV | Train / Zug | Bus / Bus   |
|--------------|--------------|---------------|--|----------------------------|-------------|-------------|
| Deutschland  | 2007         | 95,0%         | /                                      | 5,0%                       | 1,0%        | 4,0%        |
| Belgique     |              | 89,5%         | /                                      | 10,5%                      | 8,0%        | 2,5%        |
| France       |              | 89,0%         | /                                      | 11,0%                      | 9,5%        | 1,5%        |
| <b>TOTAL</b> |              | <b>91,0%</b>  | <b>/</b>                               | <b>9,0%</b>                | <b>7,0%</b> | <b>2,0%</b> |
| Deutschland  | 2010         | 90,0%         | /                                      | 10,0%                      | 2,5%        | 7,5%        |
| Belgique     |              | 88,0%         | /                                      | 12,0%                      | 9,0%        | 3,0%        |
| France       |              | 83,0%         | /                                      | 17,0%                      | 11,5%       | 5,5%        |
| <b>TOTAL</b> |              | <b>86,0%</b>  | <b>/</b>                               | <b>14,0%</b>               | <b>9,0%</b> | <b>5,0%</b> |
| Deutschland  | 2017         | 89,7%         | 0,3%                                   | 10,0%                      | 3,0%        | 7,0%        |
| Belgique     |              | 88,2%         | 0,0%                                   | 11,8%                      | 7,9%        | 3,9%        |
| France       |              | 80,8%         | 0,2%                                   | 19,0%                      | 12,0%       | 6,9%        |
| <b>TOTAL</b> |              | <b>84,6%</b>  | <b>0,2%</b>                            | <b>15,2%</b>               | <b>9,0%</b> | <b>6,2%</b> |

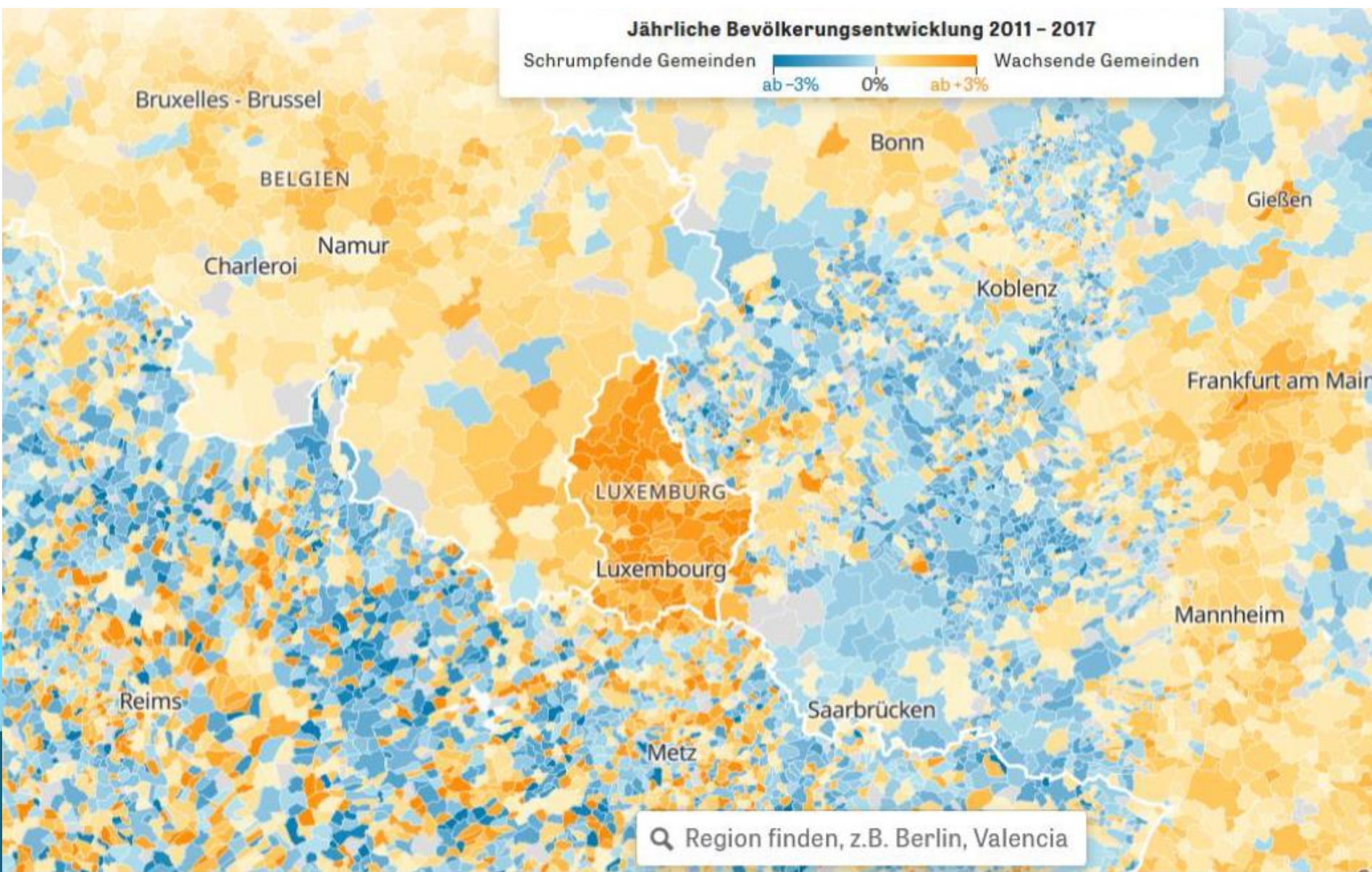
Sources : Enquête "Dépenses des frontaliers," CEPS/INSTEAD, STATEC 2007 (5 724 répondants) ; EMF 2010, CEPS/INSTEAD (7 235 répondants)

Note : Dans le cas des déplacements multimodaux, le mode de transport principal est celui avec lequel le frontalier parcourt la plus longue distance.



Cartographie : F. Schmitz, CEPS/INSTEAD, 2012  
Données statistiques : EMF, 2010, CEPS/INSTEAD

# Evolution annuelle de la population 2011-2017 en % par commune

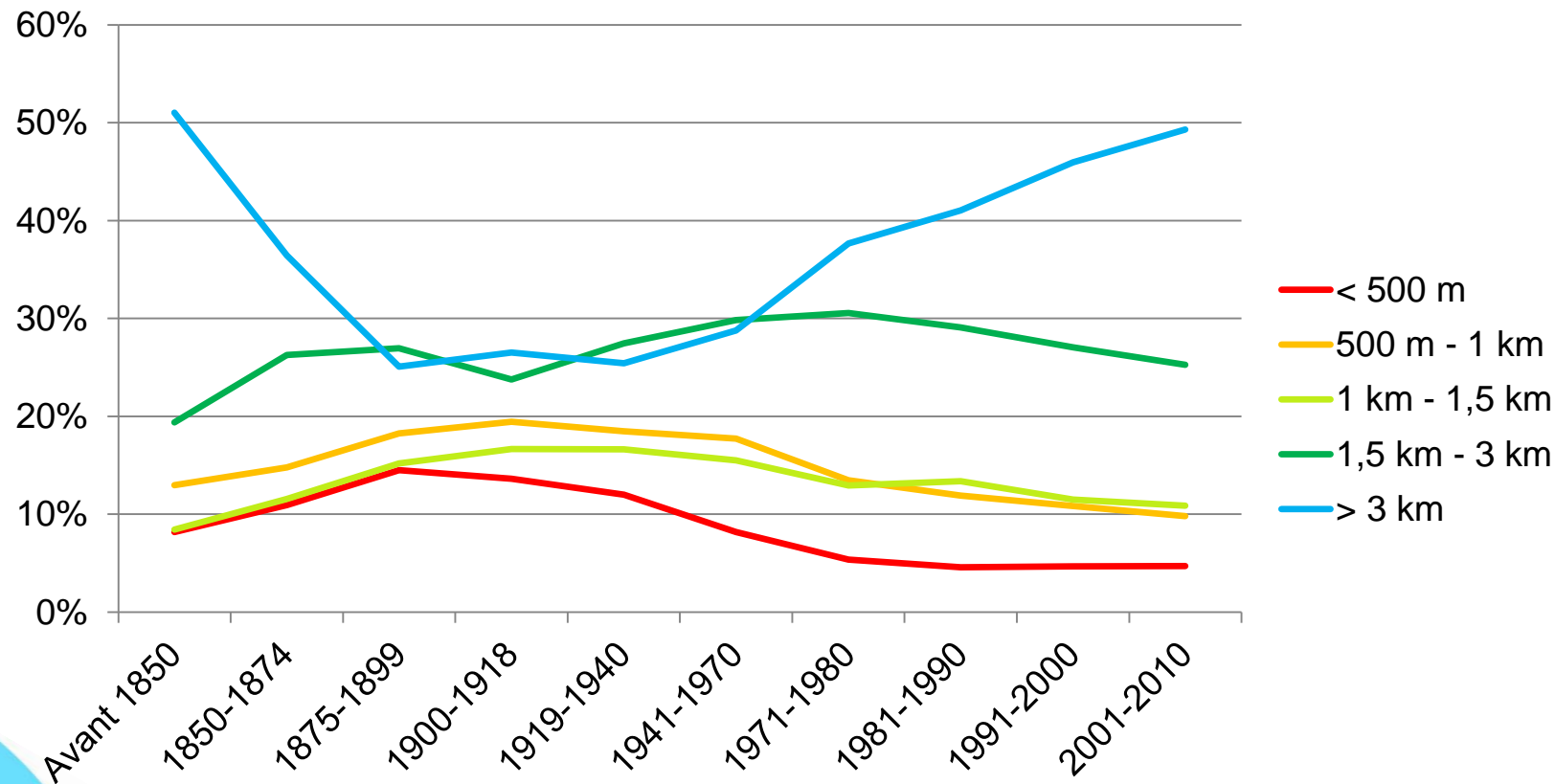


Source : <https://www.zeit.de/politik/ausland/2019-07/demografie-europa-bevoelkerung-entwicklung-wandel-karte>

# Relation entre la date de construction des logements existant en Wallonie en 2010 et la distance à la gare la plus proche



Assises  
Nationales du  
Foncier et des  
Territoires



Part des logements produits à + de 3 km d'une gare :

- ± 25% de 1875 à 1940
- ± 30% de 1940 à 1970
- En passe de > 50% à partir de 2010