

Les pratiques d'éducation par « la nature » : Quels enjeux pour la formation des professionnel.le.s ?

Colloque international 19-22/07/2022 - Domaine du Ciran – Ménéstreau-en-Villette France

*Comment relier profondément les futurs enseignants  
avec la nature ?*

Un enjeu crucial pour une généralisation de  
l'éducation par la nature



Christine Partoune  
c.partoune@uliege.be



Le principal facteur d'échec dans les stratégies d'apprentissage :  
l'écart culturel entre enseignants et apprenants !

## Mon parcours personnel en lien avec l'éducation par la nature



Ancrage familial



Ancrage en géographie



Prof de géo

Thèse en didactique  
du paysage



Master en  
géographie



Formation des enseignants du  
primaire et du secondaire



Ancrage associatif



centr  
ERE

Centre de recherche  
en éducation et formation  
relatives à l'environnement  
et à l'écocitoyenneté



INSTITUT D'ÉCO-PÉDAGOGIE

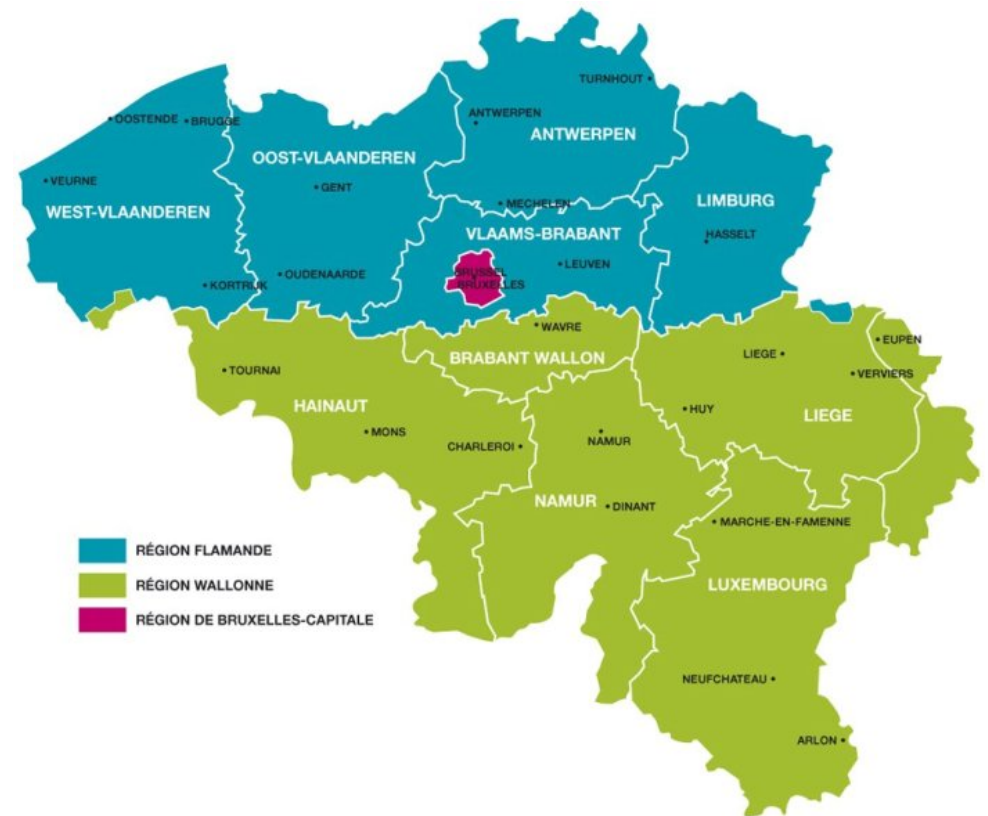
écotopie  
laboratoire d'écopédagogie

Formation et recherche en ErE



# Contexte institutionnel belge

Un état fédéral divisé en 3 communautés et 3 régions



## Contexte institutionnel belge

Chaque communauté linguistique est autonome pour les compétences « éducation » et « culture »

### Nombre d'élèves et d'étudiant-e-s

	NIVEAU	ANNÉE SCOLAIRE	NOMBRE D'ÉLÈVES / ÉTUDIANT-E-S
	<b>Fondamental et secondaire</b>		
	Fondamental ordinaire	2019-2020	<b>499.857</b>
	Secondaire ordinaire	2019-2020	<b>366.636</b>
	CÉFA	2019-2020	<b>9.175</b>
	Spécialisé	2019-2020	<b>38.743</b>

**Statistiques de la population scolaire en Fédération Wallonie-Bruxelles.**

Source : Les chiffres clés de la Fédération Wallonie-Bruxelles, 2021.

## Contexte institutionnel belge

### La formation initiale des enseignants du fondamental :

- Un baccalauréat en 3 ans
- Institutions responsables : hautes écoles pédagogiques (enseignement non universitaire)
- Pouvoirs organisateurs auxquels elles peuvent appartenir :
  - Réseau officiel (l'enseignement « de l'État »)
  - Réseau officiel subventionné (provincial ou communal)
  - Réseau libre subventionné catholique

## Contexte institutionnel belge

Seule référence à l'éducation par la nature dans les textes officiels :  
le récent référentiel en sciences pour le tronc commun (6-15 ans)

Savoir-faire et attitudes	Attendus
Se soucier de la santé et de la sécurité ainsi que du respect de l'environnement	Reconnaître l'équilibre des systèmes en interaction dans l'environnement.
	Développer un sentiment d'appartenance à la nature.
	Reconnaître ses besoins fondamentaux en matière de santé, de sécurité et de milieu de vie et identifier ses possibilités pour y répondre.
	S'intéresser à des enjeux environnementaux.
Analyser et débattre	Exprimer un avis personnel en lien avec les sciences.
	Écouter sans jugement les avis d'autrui.
	Évaluer l'impact d'un choix posé sur les personnes, la société et sur l'environnement.
	Alimenter ses opinions personnelles à l'aide des faits scientifiques et/ou d'une recherche documentaire à partir de sources considérées comme fiables.
	Reconsidérer son avis en se basant sur les faits scientifiques découverts et/ou sur l'avis des autres.
Poser un choix et agir en s'appuyant sur des faits scientifiques	Mettre en évidence des interactions et des liens de cause à effet.
	Envisager un projet en lien avec l'environnement et/ou la santé sur base de faits scientifiques et en tenant compte de ses conséquences.
	Mettre en place des stratégies collectives pour réaliser un projet (choisir, planifier, exécuter, réguler...).
	Identifier des comportements propices à la santé, au respect de la vie animale et à l'environnement dans sa vie quotidienne.
	Contribuer à la construction de choix collectifs en tenant compte des connaissances issues de différents domaines.
	Prendre sa part de responsabilité dans la réalisation d'un projet collectif.

Source : Référentiel de sciences – tronc commun – Fédération Wallonie-Bruxelles, juin 2022.



# Les enjeux d'une éducation par la nature pour le développement de l'enfant



Développement psychomoteur  
Santé physique, dynamisme  
Confiance en soi



Connaissance empirique de la  
nature et du milieu environnant  
Curiosité, initiative



Apprentissages pratiques  
Perception concrète  
Débrouillardise

# Les enjeux d'une éducation par la nature pour la société et la planète Terre



Liens affectifs  
Responsabilité  
Mise en projet  
Coopération



Esprit critique  
Complexité  
Contestation  
Investigation



Analyse réflexive  
Conscience  
Relativité  
Valeurs

# Axes majeurs de la formation des enseignants du primaire à HELMo Liège

Apprendre à ...

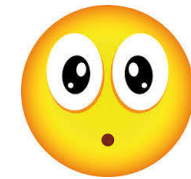
- Développer une relation sensible avec l'environnement.
- Articuler approche sensible et approche cognitive de la nature.
- Articuler approche sensorielle et approche cognitive de la nature.
- Articuler approche sensorielle et éducation physique.
- Initier aux démarches d'investigation scientifique.
- Changer de posture dans les démarches d'investigation.
- S'engager dans des projets écocitoyens.
- Identifier les risques sur le terrain.
- Identifier le potentiel pédagogique d'un endroit donné et créer des activités d'apprentissage originales en fonction de ses caractéristiques.



# Apprendre à développer une relation sensible avec la nature



Développer un  
*lien affectif positif*  
avec la nature



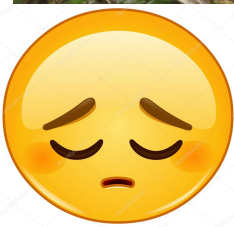
JOIE, ÉMERVEILLEMENT  
FIERTÉ, TENDRESSE  
AFFECTION, ADMIRATION  
AMUSEMENT, ÉTONNEMENT





Axes majeurs de la formation des enseignants

L'approche sensible :  
analyse critique



TRISTESSE  
CONSTERNATION  
INDIGNATION  
COLÈRE  
HONTE



La *stratégie du choc*  
est-elle la meilleure  
voie pour susciter un  
changement ?



Axes majeurs de la formation des enseignants

L'approche sensible : analyse critique

Développer un **attachement** via une appropriation du territoire ?



© Sarah Heinderyckx

Quelle **pression** sur  
le milieu ?  
Quelles **valeurs**  
implicites ?



Les 3<sup>e</sup> maternelles à l'école du terril de Saint-Vaast : 3 matinées/ semaine sur le terril.

## Axes majeurs de la formation des enseignants

Apprendre à articuler l'approche sensible  
avec l'approche cognitive

Intégrer les émotions dans la démarche  
scientifique



Réaliser un  
diagnostic sensible



ÉMOTIONS  
PARTAGE  
COMMUNICATION  
ESPRIT CRITIQUE



Cartographies sensibles du quartier



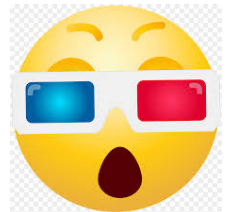
## Apprendre à articuler l'approche sensible avec l'approche cognitive

Prendre conscience de sa **subjectivité**.

## Retourner plusieurs fois sur le terrain au sein d'une même séquence

- Prendre conscience des filtres de la perception.
- Prendre conscience du caractère subjectif du langage
  - pour qualifier les objets (couleur, température, etc.)
- Découvrir d'autres points de vue et d'autres sensibilités
  - Adopter un autre point de vue, une autre « paire de lunettes ».
  - Confronter ses propres perceptions, ses opinions et ses valeurs avec celles des habitants, des usagers, ou d'autres acteurs du territoire.

ANALYSE RÉFLEXIVE  
DISTANCIATION  
ESPRIT CRITIQUE





## Axes majeurs de la formation des enseignants

Apprendre à articuler l'approche sensorielle avec l'approche cognitive



Affiner ses  
capacités de  
*perception*



Élargir son  
*vocabulaire*

*Décrire et  
réfléchir*

Axes majeurs de la formation des enseignants

L'approche sensorielle :  
analyse critique



Développer les  
*fonctions exécutives*  
de base

*Sens « oubliés »*

PERCEPTION CORPS-ESPRIT  
ÉMOTIONS  
SENSATIONS  
ATTENTION  
INHIBITION  
MÉMORISATION



Les 5 sens, d'après Aristote – *De Anima* – 1<sup>er</sup> s. ACN

## Apprendre à articuler l'approche sensorielle avec l'éducation physique

*Sens « ignorés »*



*Développer les capacités de perception par tous les sens*



- Perception spatiale en 3D
- Perception spatiotemporelle
- Sens de l'orientation
- Proprioception
- Sens de l'équilibre
- Perception du risque







## Axes majeurs de la formation des enseignants

Les démarches d'investigation :  
retourner plusieurs fois sur le terrain  
au sein d'une même séquence



- **Observer les changements au fil du temps**
  - des paramètres qui caractérisent la rivière, le sol, l'air, la météo, le paysage, etc.;
  - des activités agricoles et forestières; de la fréquentation d'un lieu et de son impact sur le lieu, etc.;
  - de phénomènes évolutifs (érosion, germination, décomposition de la litière, etc.).
  
- **Reprendre une observation et une production de données.**
  - Pour les compléter, les préciser, les rectifier, les valider.
  - Avec d'autres outils, avec une méthode améliorée, avec une autre méthode.
  - En fonction de l'évolution du questionnement.
  - Quand la question de recherche mérite d'être reproblématisée.
  
- **Intégrer une progressivité dans les apprentissages.**

## Axes majeurs de la formation des enseignants

### Les démarches d'investigation : des points de départ multiples



*Remettre en question  
LA démarche en éveil !*

- Une immersion dirigée dans un milieu inconnu.
- Une déambulation libre dans un milieu « porteur », avec une consigne ouverte ou en jeu de rôle.
- Une visite libre ou guidée d'un musée, d'une exposition.

- Une mission proposée par un acteur extérieur.
- Un projet réel.
- Un aménagement du territoire en cours.

- Un phénomène naturel ordinaire.
- Un événement ou un phénomène naturel inopiné qui se produit dans les environs.
- Une énigme au départ d'objets ou de phénomènes insolites observés dans le milieu (un géomystère).

- L'expression des représentations des élèves à propos d'un milieu ou d'un phénomène.
- L'expression de la sensibilité des élèves pour un élément du milieu ou pour une problématique.

## Axes majeurs de la formation à l'extramuros à HELMo

### Changer de posture dans les démarches d'investigation



Se positionner comme **chercheur.e avec les enfants**, plutôt que comme « l'enseignant.e qui sait tout ».

## Axes majeurs de la formation des enseignants

### Apprendre à s'engager dans des projets écocitoyens

L'éducation à l'**écocitoyenneté** combine TOUTES les approches :  
ErE *par* et *pour* l'environnement.

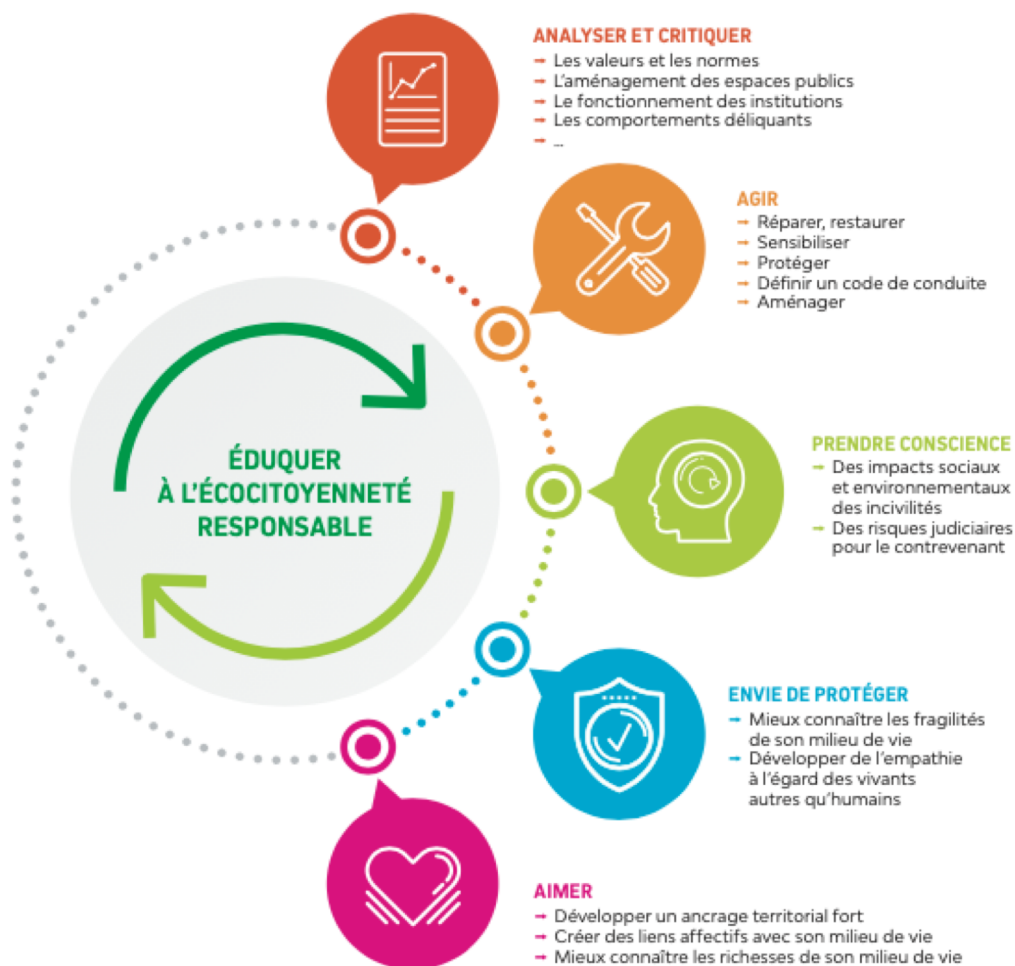


S'engager dans des projets en **partenariat** avec des associations et des experts dans le domaine du patrimoine naturel et culturel.



PRISE DE CONSCIENCE  
ESPRIT CRITIQUE  
CONTESTATION  
INVESTIGATION  
MISE EN PROJET

## Axes majeurs de la formation à l'extramuros



L'éducation à l'**écocitoyenneté** combine plusieurs approches :  
ErE *par* et *pour* l'environnement.



Grandir en prise directe avec la nature pour devenir un écocitoyen épanoui



## Axes majeurs de la formation des enseignants

### Apprendre à identifier les risques sur le terrain

- Identifier les différents types de risques et les zones « dangereuses ».
- Transformer ces paramètres en **situations d'apprentissage** pour apprendre à assurer sa sécurité et celle des autres.



*Je fais le maximum pour anticiper les risques !*



- **Rassurer les parents :** expliquer comment la question des risques est réfléchie.

- Identifier les endroits où l'on risque de se tromper de chemin.





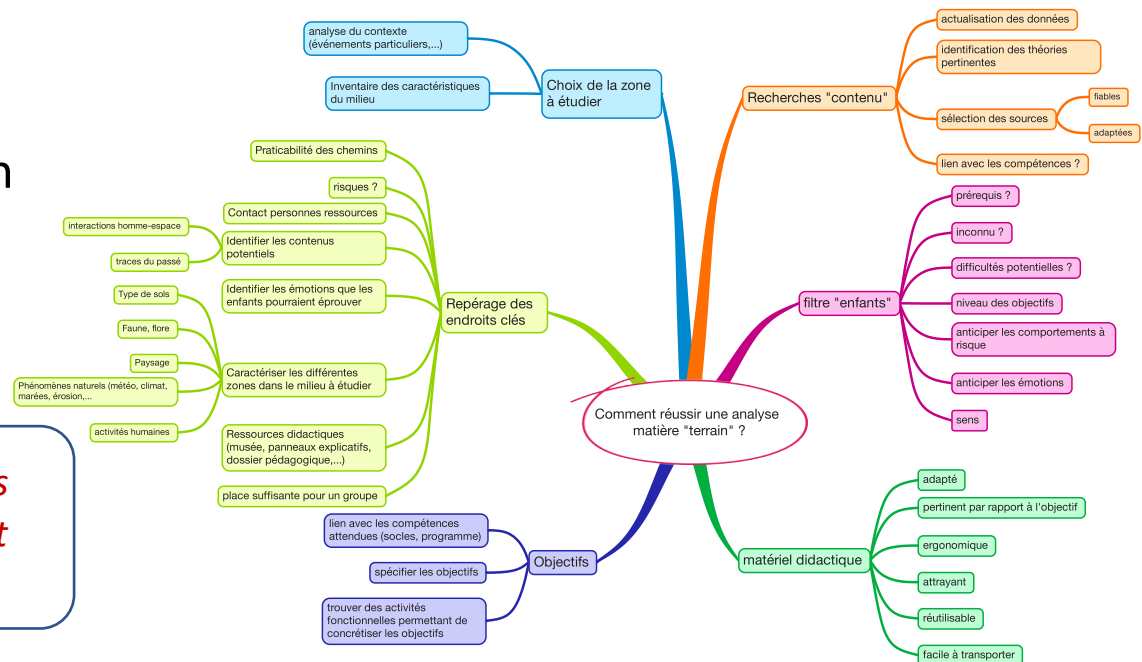
## Axes majeurs de la formation à l'extramuros

Apprendre à identifier le potentiel pédagogique d'un endroit donné et à créer des activités d'apprentissage en fonction de ses caractéristiques

- Parcourir les chemins pour **cartographier le potentiel pédagogique des lieux**.
- Réaliser une **analyse globale** en fonction de la stratégie globale et des objectifs d'apprentissage visés.



*Avec l'appui de personnes ressources du territoire et du milieu associatif*



# Recherche Extramuros 2014-2018 à HELMo

**Constat : le milieu proche de l'école est rarement exploité par les enseignants du primaire, même en milieu rural.**

*En formation initiale, les formateurs exploitent le milieu ordinaire proche mais aussi des milieux extraordinaires. Les étudiants sont initiés à la démarche d'investigation à partir du terrain, ils expérimentent « la main à la pâte » (hands-on). Ils expérimentent des activités diversifiées de découverte et d'investigation du milieu transférables avec les enfants.*

Déclarations à l'issue de la formation :

93%

*L'école doit favoriser les apprentissages dehors.*

99%

Il est important de faire découvrir la nature dans le cadre scolaire.



30%

*J'envisage de sortir pour faire apprendre quelque chose aux élèves.*



# Recherche Extramuros 2014-2018



Comment former les futurs enseignants du primaire pour qu'ils soient à l'aise, aient envie, comprennent l'intérêt et le sens de **faire du terrain** **une méthode pédagogique globale** à part entière ?

2014-2015 : Analyse des bénéfices et les freins des pratiques extramuros à l'école primaire.

2015-2016 : Analyse de pratiques de formation initiale à l'extramuros et de leurs cadres institutionnels.  
Analyse du profil des étudiants.

2016-2018 : Expérimentation d'un module innovant fondé sur l'apprentissage par le service communautaire.

## Équipe de recherche :

- Haute École Libre mosane - formateurs d'enseignants du primaire :  
Christine Partoune (coord.) et Gilles Meunier, maitres-assistants en géographie; Hervé Bernard, maitre-assistant en sciences de l'éducation.
- Institut d'Éco-pédagogie asbl (en 2014-2015) : Anne-Catherine Grodos, écopédagogue, et Delphine Brisbois, stagiaire.

## Partenaires (2016-2018) :

Institut d'Éco-pédagogie asbl, Contrat de rivière Ourthe, commune d'Olné, Musée d'Ourthe-Amblève.

Avec le soutien du Service Public de Wallonie en 2014 et de la Fédération Wallonie-Bruxelles en 2016-2017



## Comment expliquer nos échecs ?

1. Le profil des étudiants
2. L'écart culturel entre étudiants et formateurs.
3. Les croyances et représentations des formateurs.

# Le profil des futurs enseignants du primaire

Le sédentarisme



**LA SÉDENTARITÉ**



Dégradation de la condition physique

Morosité, apathie

Isolement

Confinement social

Écoanxiété

Pas envie de sortir



## Le profil des futurs enseignants du primaire

Une population de plus en plus déconnectée du milieu concret



Un contact très rare avec la nature

68%

Vivent à « la campagne »

53%

Sortent se balader  
moins d'1 fois par  
mois !

18%

La nature n'est pas  
importante pour leur  
famille.

49%

Ne jardinent jamais.

13%

Ont un contact avec la  
nature plusieurs  
fois/semaine.

95%

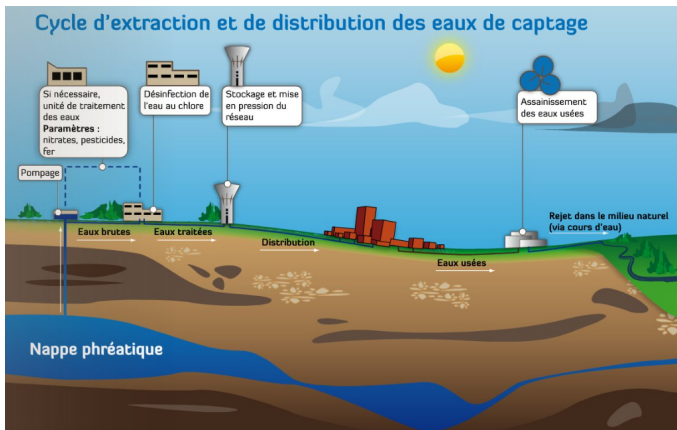
Aucun souvenir d'apprentissage  
dehors à l'école primaire.



# Le profil des futurs enseignants du primaire



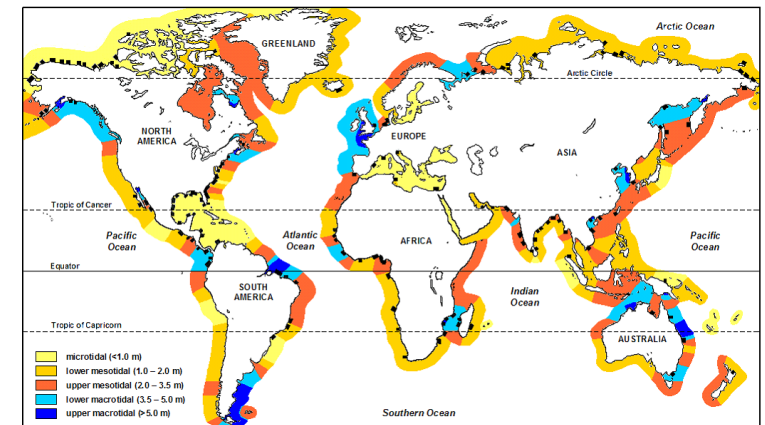
## Conséquences de cette déconnexion



Source : site de la ville de Rosbruck (France) – [www.rosbruck.fr/eau%20rosbruck.htm](http://www.rosbruck.fr/eau%20rosbruck.htm)

*Conceptions erronées généralisées en sciences de la Terre*

*Manque de présence d'esprit*



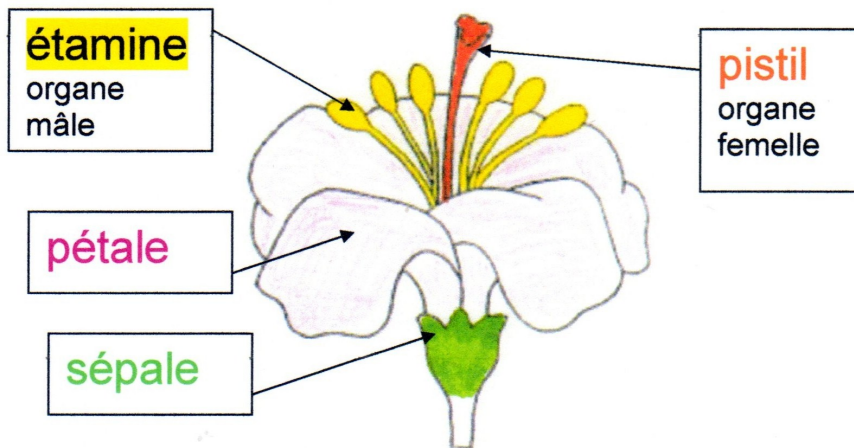
Global distribution of coastal barriers backed by tidal flats and/or lagoons in relation to tidal regime (Flemming, 2012, p. 232)



Le profil des futurs enseignants du primaire

## Conséquences de cette ignorance

La difficulté à faire des liens entre la théorie et la réalité





## Le profil des futurs enseignants du primaire

# Une culture scientifique rudimentaire

### Description synthétique des niveaux de culture scientifique

6	> de 707,9	} Situations peu familières. Plusieurs éléments sont pris en compte, analysés et interprétés. Construction d'explications scientifiques et argumentation.
5	De 633,3 à 707,9	
4	De 558,7 à 633,3	} Situations plus ou moins familières. Différentes données sont reliées à des aspects de la vie réelle. Analyse, interprétation et analyse critique possible.
3	De 484,1 à 558,7	
2	De 409,5 à 484,1	} Situations familières. Peu d'analyse et d'interprétation. Application directe de connaissances scientifiques. Connaissances procédurales et épistémiques rudimentaires.
1a	De 334,5 à 409,5	
1b	De 260,5 à 334,5	} Situations très familières. Très peu d'analyse et d'interprétation. Application directe de connaissances rudimentaires.
< 1	< de 260,5	

En Fédération Wallonie-Bruxelles, en 2015 :

51% des élèves de 15 ans n'arrivent pas à expliquer des phénomènes de manière scientifique.

2 % seulement atteignent un niveau scientifique de niveau 2 ou supérieur.



# Le profil des futurs enseignants du primaire

Une difficulté à changer de posture

*Quelles sont mes souvenirs  
d'expériences dehors ?*



Pédagogie traditionnelle  
« qui a fait ses preuves ».



Jeux

Liberté

Autonomie

Secrets

Aventure

Cachettes

## Le profil des futurs enseignants du primaire

### *En synthèse*

#### Conséquences de la déconnexion avec la nature :

- Déficit d'expériences sensorielles empiriques, sens de l'observation grossier.
- Peur de la nature, émerveillement et intérêt éphémère
- Ignorance et manque de curiosité pour le milieu ambiant.
- Conceptions erronées généralisées en sciences de la Terre.
- Système de conceptions erronées très résistant au changement.
- Mode de raisonnement spontané loin du raisonnement scientifique.
- Culture scientifique très rudimentaire.
- Manque de présence d'esprit, confusion cognitive.
- Intolérance aux aléas météorologiques et à l'effort physique.
- Peur de ne pas savoir gérer le comportement des enfants dans la nature.

# Comment expliquer nos échecs ?

1. Le profil des étudiants

2. L'écart culturel entre étudiants et formateurs.

3. Les croyances et représentations des formateurs.

« Les lieux choisis ont des qualités intrinsèques qui ne peuvent qu'éblouir les étudiants et engendrer un intérêt profond. »



# Remise en question de cette croyance : éclairage 1

Traduit une vision behavioriste des sorties sur le terrain, surtout en milieu extraordinaire. qui consiste à « *considérer l'être humain comme un objet, qui résulte en une combinaison de réactions conditionnées ou de comportements sélectionnés par le milieu* ».

C. Meyor, L'affectivité en éducation, 2002, p. 76.

Cette vision procède d'une forme de naïveté assez répandue, dès lors que l'on considère que les objets du monde sont dotés en eux-mêmes de qualités sensibles, « transcendantales » (bonté, beauté, laideur, chaleur, etc.).

L'erreur, c'est de faire fi de la dimension subjective des émotions, tout comme de l'attribution d'une valeur à un milieu et à une expérience dans ce milieu.

## Remise en question de cette croyance : éclairage 2

Ce n'est que lorsqu'un intérêt situationnel peut être maintenu durant un certain temps qu'il peut engendrer un **intérêt profond**, qui persiste à long terme et peut devenir une caractéristique d'un individu (Hidi et Harackiewicz, 2000).

# Propositions pour un curriculum innovant

*En partenariat avec  
le secteur associatif*



Immersion 5 mois temps plein dans un territoire – apprentissage par le service communautaire.

Module optionnel spécialisé en ErE et en didactique extramuros

Formation de base en éducation relative à l'environnement et à l'écocitoyenneté.



# Module expérimental

Méthode : apprentissage par le service communautaire – *service learning*.



## Principe :

Ancrer les apprentissages à partir d'un projet à réaliser dans un territoire, au service du « bien commun ».

**Référence pédagogique :** apprentissage expérientiel (Dewey, Kolb,...).

**Visée :** transformation des individus ET du milieu d'accueil.

**Exemple aux USA :** The Oklahoma Blue Thumb

[bluethumbok.com](http://bluethumbok.com)

(PHILLIPSON-MOWER et al., 2010).

Project  
**wet**  
Water Education for Teachers





# Module expérimental : un écostage 30 crédits

## Formule retenue

- Stage à temps plein durant 5 mois – Q1 – 3<sup>e</sup> année.
- Dans une structure publique ou associative préoccupée d'environnement
- Avec une mission d'éducation relative à l'environnement.
- Étudiants volontaires, par groupes de 2 au moins.



Participer aux programmes de protection de la biodiversité du projet LIFE Prairies bocagères.



Contribuer à la valorisation du patrimoine naturel et culturel le long des itinéraires de promenade.



Réaliser une exposition sur le castor pour les écoles primaires.



Développer une application Android - iOS permettant la découverte de réserves naturelles grâce à 10 itinéraires pédestres au sein de la vallée mosane et de ses affluents.



Concevoir des outils de sensibilisation au patrimoine paysager naturel et bâti du Pays de Herve pour les 6-14 ans et pour le grand public.



Concevoir un outil pédagogique de découverte du musée pour un public d'enfants, ainsi qu'un guide pour les adultes qui les accompagnent.

# Finalités de l'écostage

- Ancrage territorial (parcours pédestres, rencontres avec les acteurs du territoire)
- Écoresponsabilité (agir en leader de l'environnement, travailler en équipe)
- Autonomisation (autogestion des apprentissages, organisation du travail, évaluation)
- Identité professionnelle « extramuros » (projet pédagogique utile pour la communauté)

2016-2017 : 4 étudiants



Valise pédagogique « castors ».



Parcours en geocaching pour la commune d'Olné.

2016-2017 : 1 étudiante



Animations et livret pédagogique pour exploiter les ressources du musée de Comblain-au-Pont, consacrées aux métiers de la pierre.

# Programme de l'écostage

Avant le démarrage de l'Écostage	Septembre	Octobre	Novembre	Décembre	Janvier
Présentation du programme Écostage à tous les étudiants	Réunion contractuelle avec la structure d'accueil	Découverte du territoire (80h)	Réalisation du mandat de stage (200h)	Finalisation (20h)	
		Planning, retro-planning, ajustements, tenue d'un portfolio (en autonomie - 30h)			
Guide du stagiaire et du tuteur de stage	Initiation à l'Écostage (20h)	Soutien sur place sur demande			
		Séminaires hebdomadaires d'analyse réflexive (30h)			
Contrat entre the la Haute École et la structure d'accueil	Introduction à l'écopedagogie (30h)	Élaboration du mandat de stage (5h)	Évaluation formative à mi-parcours (5h)		Évaluation finale (10h)
<b>Responsabilités:</b>	Étudiants	Superviseurs de la haute école	Tuteurs en milieu de stage	Institut d'Éco-Pédagogie	

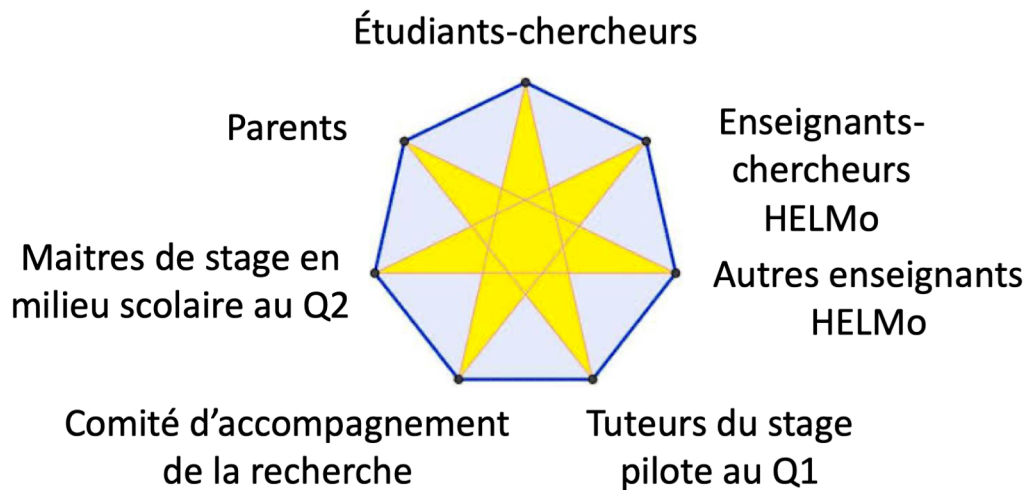
# Processus de transformation des étudiants et rôles de chacun

	Septembre	Octobre		Novembre	Décembre	Janvier		Février-Juin
<b>Calendrier</b>	Initiation à l'Écostage	Découverte du territoire		Réalisation du mandat de stage		Finalisation	Évaluation	Q2 (stage en classe et TFE)
<b>Processus de transformation des étudiants</b>	Changement de posture	Exaltation, confiance en soi	Déstabilisation, doute, remise en question	Réalisation du projet, autonomie, confiance en soi, travail collaboratif, engagement, dépassement		Achèvement, appréciation	Formalisation, analyse réflexive	Solitude, choc culturel, transfert
<b>Rôle des enseignants-chercheurs</b>	Formaliser, organiser	Encourager, guider	Rassurer, conseiller, encourager, valoriser, faciliter l'expression du ressenti	Proposer des outils de gestion du travail, enrichir la qualité de l'analyse réflexive, suggérer des ajustements, encourager les choix écoresponsables, rassurer		Soutenir, célébrer	Encourager, valider, témoigner	Légitimer, encourager, soutenir
<b>Rôle des tuteurs en milieu de stage</b>		Guider, conseiller, fournir une aide matérielle	Évaluer, valider, encourager	Fixer les attentes, les échéances, les engagements		Célébrer, féliciter	Témoigner	



# Résultat : une transformation des écostagiaires

## ÉVALUATION CROISÉE

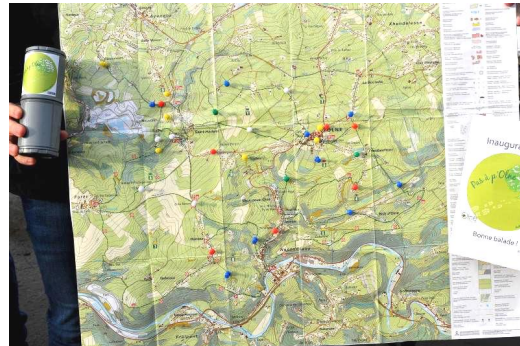


## CRITÈRES

- Ancrage territorial
- Écoresponsabilité
- Autonomisation
- Identité professionnelle « extramuros »

## ○ Ancrage territorial

- **Plaisir** de découvrir le territoire en profondeur.
- **Curiosité** pour le milieu ambiant, en particulier pour la nature.
- Capacité à explorer le territoire en **autonomie**.
  
- **Plaisir** d'aller à la rencontre des gens.
- Constitution d'un **réseau** de personnes ressources.
- Sentiment de participer à un projet de territoire qui a du **sens**.
- **Ouverture d'esprit et apprentissage de la tolérance**.



## ○ Écoresponsabilité

- **Plus grande conscience environnementale :**
  - ✓ gestes quotidiens
  - ✓ questionnement global sur le monde
  - ✓ respect de la nature
  - ✓ choix de matériaux écologiques, économie circulaire.
- Conviction de l'importance de **l'approche sensible en éducation relative à l'environnement.**





## ○ Autonomisation

- **Apprentissage du travail collaboratif** :  
oser faire confiance, déléguer;  
échanger idées et points de vue;  
se soumettre à la critique bienveillante de  
l'autre; confier ses doutes, s'encourager,  
valoriser l'autre
- **Communication contextualisée**, dans  
différents registres (médias, partenaires  
institutionnels, habitants, ...).
- **Gain en maturité** (posture et éthique  
professionnelle).
- Expertise scientifique et didactique.
- Confiance en soi, débrouillardise, créativité.
- **Bémol** : qualité de l'analyse réflexive





## ○ Identité professionnelle « extramuros »

- **Bonheur d'être souvent dehors pour de longues marches dans la nature.**
  - Amélioration de la condition physique, de la santé, du moral.
  - Tolérance plus grande aux aléas de la météo.
  - Adoption d'un mode de vie personnel davantage en contact avec la nature.
- **Acquisition d'une pédagogie extramuros**
  - Conviction des bienfaits de l'extramuros pour les enfants.
  - Vision pédagogique : allier éducation *par* et *pour* l'environnement.
  - Didactique cohérente, capacité à exploiter les caractéristiques du milieu (transfert réussi en stage au Q2 pour tous les étudiants).
  - Envisager l'apprentissage par le service communautaire avec les enfants (réalisé par 2 étudiantes en stage au Q2).
  - Tirer parti de l'expérience des associations en éducation relative à l'environnement (réalisé par 2 étudiants en stage au Q2).



# Bémols et biais

## Bémols à moyen terme :

- Manque d'audace pour défendre sa vision pédagogique une fois engagé comme enseignant (3/5).
- Remise en question du choix professionnel (2/5) dans l'immédiat (« *peut-être pas maintenant, pas dans le moule actuel* ») > année de « transition » après les études.

## Biais : étudiants volontaires

### Et si c'était à refaire...

- Interroger le déficit d'autonomie dans le cursus général.
- Affiner le processus d'accompagnement (aider à rendre l'implicite explicite).

# Propositions pour un curriculum innovant

- **Cadre institutionnel :**

Prescrire de manière plus solide l'ErE et l'écocitoyenneté comme finalités de l'éducation et de la formation des enseignants, ainsi que la pédagogie extramuros comme nécessité pour le développement global de l'enfant et singulièrement pour le développement de son identité territoriale.

- **Formation initiale :**

- Une formation de base des futurs enseignants du fondamental aux fondements de l'ErE et de l'écocitoyenneté, ainsi qu'à la didactique de l'apprentissage sur le terrain.
- Un module d'approfondissement en option.
- Un stage d'apprentissage par le service communautaire dans un domaine au choix, en 3<sup>ème</sup> ou en 4<sup>ème</sup> année, à temps plein, durant tout un quadrimestre, pour tous les futurs enseignants.
- Un module d'assertivité permettant de défendre l'apprentissage extramuros.

- **Formation continuée :**

- Une sensibilisation des directions d'école et des enseignants en fonction, ainsi que des formateurs d'enseignants aux enjeux de l'ErE et de la pédagogie extramuros.
- Des modules de formation thématiques sur différents sujets environnementaux.

- **Formation initiale et continuée :** un partenariat avec le milieu associatif pour faciliter la transition écopédagogique.

# Bibliographie

- Carrington, S., Selva G. 2010. "Critical Social Theory and Transformation Learning: Evidence in Pre-service Teachers' Service Learning Reflection Logs" dans *Higher Education Research & Development*. Vol. 29, n° 1. Pp. 45-57.
- Chambers, D. N., Lavery S. 2012. "Service-Learning: A Valuable Component of Pre-Service Teacher Education" dans *Australian Journal of Teacher Education*. Vol. 37, n° 4. Pp. 128-137.
- Chambers, T. 2009. "A Continuum of Approaches to Service-Learning within Canadian Post-secondary Education" dans *Canadian Journal of Higher Education*. Vol. 39, n° 2. Pp. 77-100.
- Cooper J. E., 2007. Strengthening the Case for Community-Based Learning in Teacher Education, *Journal of Teacher Education*, vol. 58, pp. 245-255.
- England Y. A., Marcinkowski T. 2007. "Environmental Service-Learning Program in Florida High Schools and Colleges: Nature, Status, and Effects as Determined by a Statewide Program Census" dans *Journal of Environmental Education*. Vol. 38, n° 4. Pp. 51-60.
- Hart M. H., King J. R., 2007. Service learning and literacy tutoring: Academic impact on preservice teachers, *Teaching and Teacher Education*, 23, pp. 323-338.
- Hidi S. and Harackiewicz J. M., 2000. Motivating the academically unmotivated: a critical issue for the 21st century, *Review of Educational Research*, 70, pp. 151-179.
- Maynes N., Hatt B., Wideman R., 2013. « Service learning as an alternative practicum experience in a pre-service education program ». *Canadian Journal of Higher Education*, 43(1), 80-99.
- Phillipson-Mower T., ADAMS A. D.. 2010. "Environmental Education Service-Learning" dans *The Inclusion of Environmental Education in Science Education*, BODZIN A. M., KLEIN B. S., WEAVER S. (coord.). Springer. Pp. 65-79.
- Rautio, A. 2012. *Service-Learning in the United States - Status of Institutionalization*. Education Commission of the States. 3 p.
- Schneller A. J., 2008. Environmental service-learning outcomes of innovative pedagogy in Baja California Sur, Mexico, *Environmental Education Research*, 14(3), pp. 291-307.
- Swick K. J., Rowls M., 2000. The "voices" of preservice teachers on the meaning and value of their service-learning, *Education*, 120(3), pp. 461-468.
- Wade R. C., 1995. Developing active citizens: Community service-learning in social studies teacher education, *The Social Studies*, 85, pp. 122-128.



