

Démographie et aires protégées : un enjeu sous-estimé?

Vermeulen Cédric, Morgane
Gaudin, Simon Lhoest
ULiège/Faculté de Gembloux



Allocution présentée à Libreville, le 5 juillet 2022

À l'occasion du Partenariat pour les Forêts du Bassin du
Congo (PFBC).

1. Contexte – Evolution de la démographie

Au niveau mondial : 9,7 milliards en 2050 et près de 11 milliards en 2100

En Afrique subsaharienne : Plus de 2 milliards d'ici 2050 et près de 4 milliards en 2100

Entre 1950 et 2020 :

- Afrique centrale, de 26,4 millions à 171,5 millions
- Afrique occidentale, de 70,8 millions à 401,8 millions

Pour l'expliquer, **facteurs naturels** :

- Accroissement de l'espérance de vie : 36 ans (1950) → 60 ans (2020)
- Taux de fécondité toujours élevés : 6,6 enfants/femme (1980) → 4,5 enfants/femme (2017)

Les migrations aussi jouent un rôle dans l'évolution de la démographie

Urbanisation croissante depuis 1950 mais des milieux ruraux qui continuent de voir leur population augmenter...

- Accroissement naturel
- Phénomènes de migration

... Notamment en périphérie des aires protégées

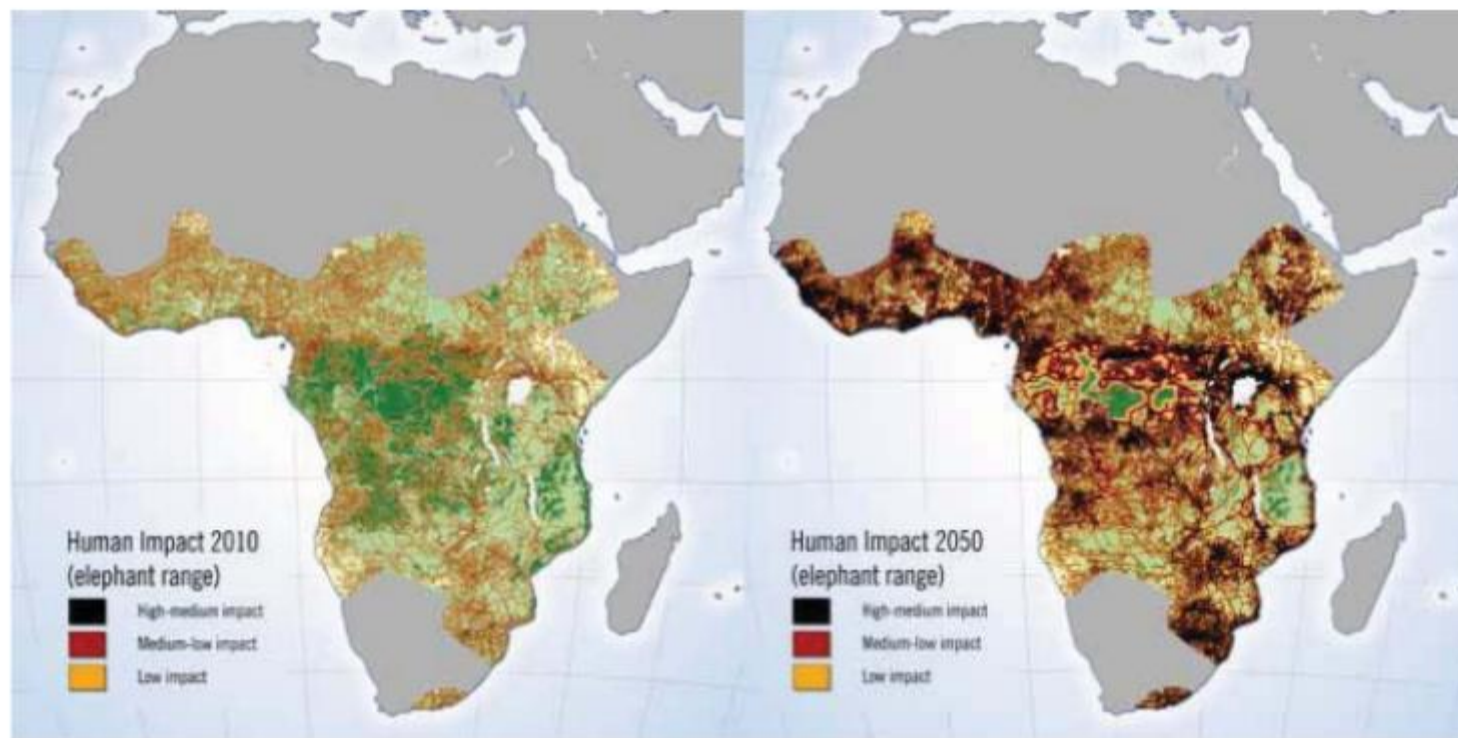


Figure 3: Scenarios of human development pressures and pressure (GLOBIO 2.0) on biodiversity in a larger area surrounding the African elephant ranges using the scenarios provided by the IPCC's Special Report on Emissions Scenarios (SRES) scenarios for 2010 and 2050. This is a component of the widely used GLOBIO 3.0 model. Notice that the maps here illustrate areas affected beyond the known and possible elephant ranges given in Fig. 1. The numbers in the text refer to impact on elephant range only – not the wider region. The maps serve only to provide a general indication of where human agricultural and population pressures are likely to increase over the next decades, as these are the factors believed to be of particular significance to loss of elephant range. The green colour indicate habitat area. (Source: www.globio.info).

Figure 6 Source: *Elephants in the Dust*, UNEP 2013.

2. Problématique



La démographie constitue un des principaux moteurs qui sous-tend la déforestation, la dégradation et la chasse illégale...

La conservation des aires protégées face à la hausse démographique

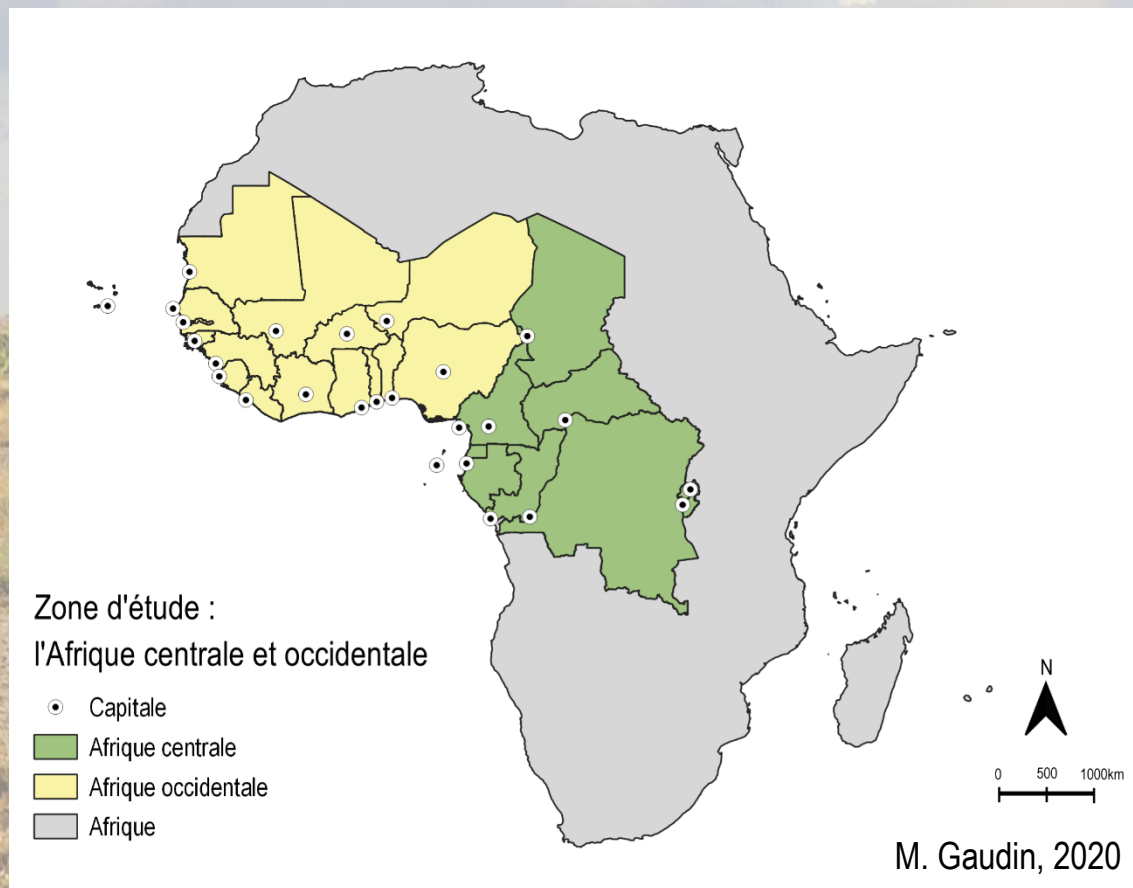
- Les aires protégées sont-elles conscientes de l'enjeu et l'ont-elles documenté?
- Les aires protégées ont-elles intégré cet enjeu à leur programmation?
- Quelles solutions et mesures accompagnatrices envisagent-elles?

3. Méthodologie

Analyse des plans d'aménagement et de gestion

- I) Base de données originale de 51 Plans d'Aménagement et de Gestion (37 en Afrique centrale et 14 en Afrique occidentale)
- II) Plans analysés selon de nombreux critères (participation, zonage, accès à l'AP, AGR, activités de recherche...) dont la démographie.
- III) Pour la démographie : existence ou non d'un recensement, qualité du recensement, existence ou non de projections démographiques, existence d'une programmation, existence de solutions.

4. Résultats : répartition des PAG



Afrique centrale : 10 pays

- Cameroun, Congo, Gabon, Guinée équatoriale, RCA, RDC, Sao Tomé-et-Principe, Tchad
- + Burundi et Rwanda (membres de la COMIFAC)

Afrique occidentale : 16 pays

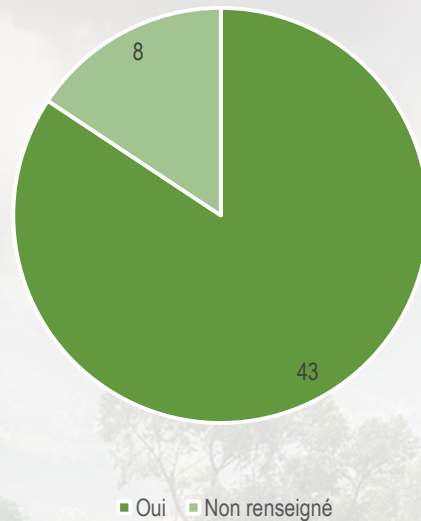
- Bénin, Burkina Faso, Cap Vert, Côte d'Ivoire, Gambie, Ghana, Guinée, Guinée-Bissau, Libéria, Mali, Mauritanie, Niger, Nigeria, Sénégal, Sierra Leone, Togo

4. Analyse des plans d'aménagement et de gestion

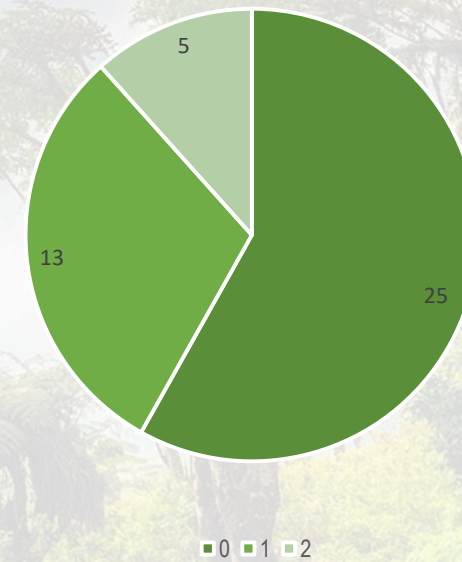
Prise en compte de la démographie :

Le recensement des populations se base souvent sur des données approximatives et/ou obsolètes.

Nombre de PAG comportant un recensement des populations riveraines des aires protégées



Fiabilité des recensements

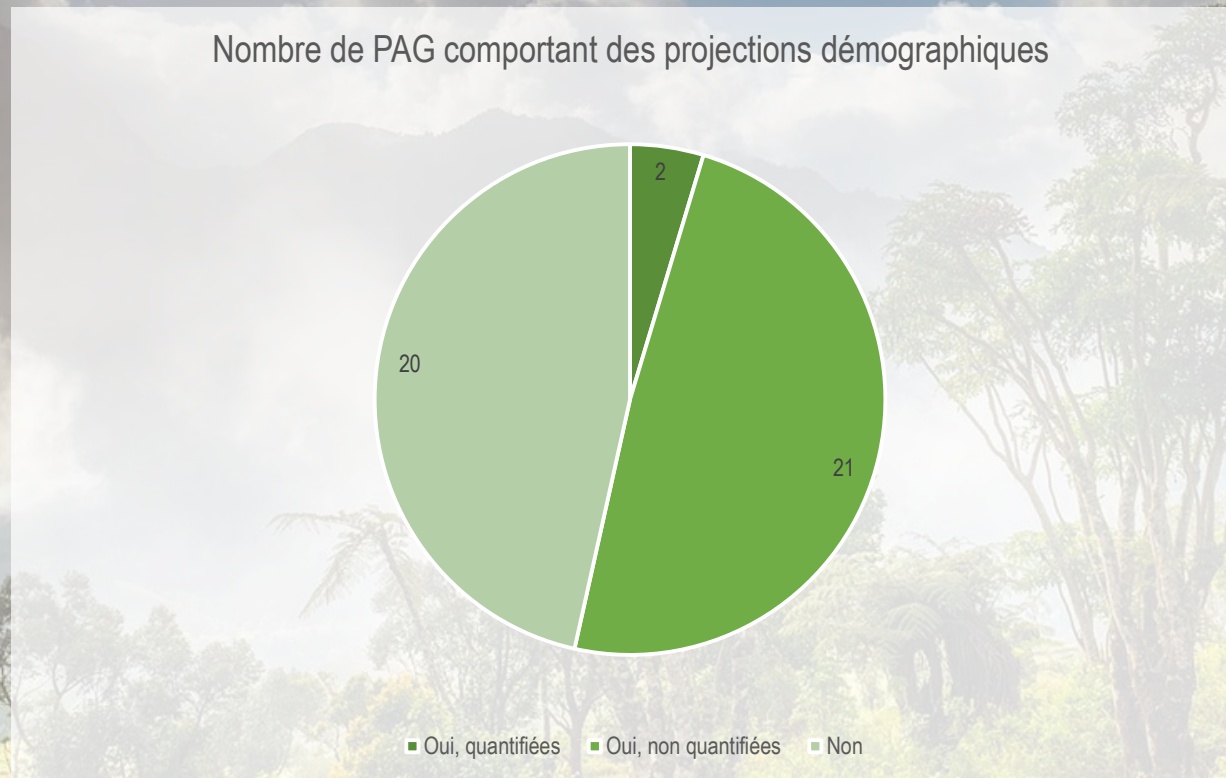


0 : recensement ancien (> 5 ans), administratif, sans date et source
1 : recensement récent et administratif ou ancien par l'AP.
2: recensement récent (<5 ans) et réalisé par AP ou partenaire

4. Analyse des plans d'aménagement et de gestion

Prise en compte de la démographie :

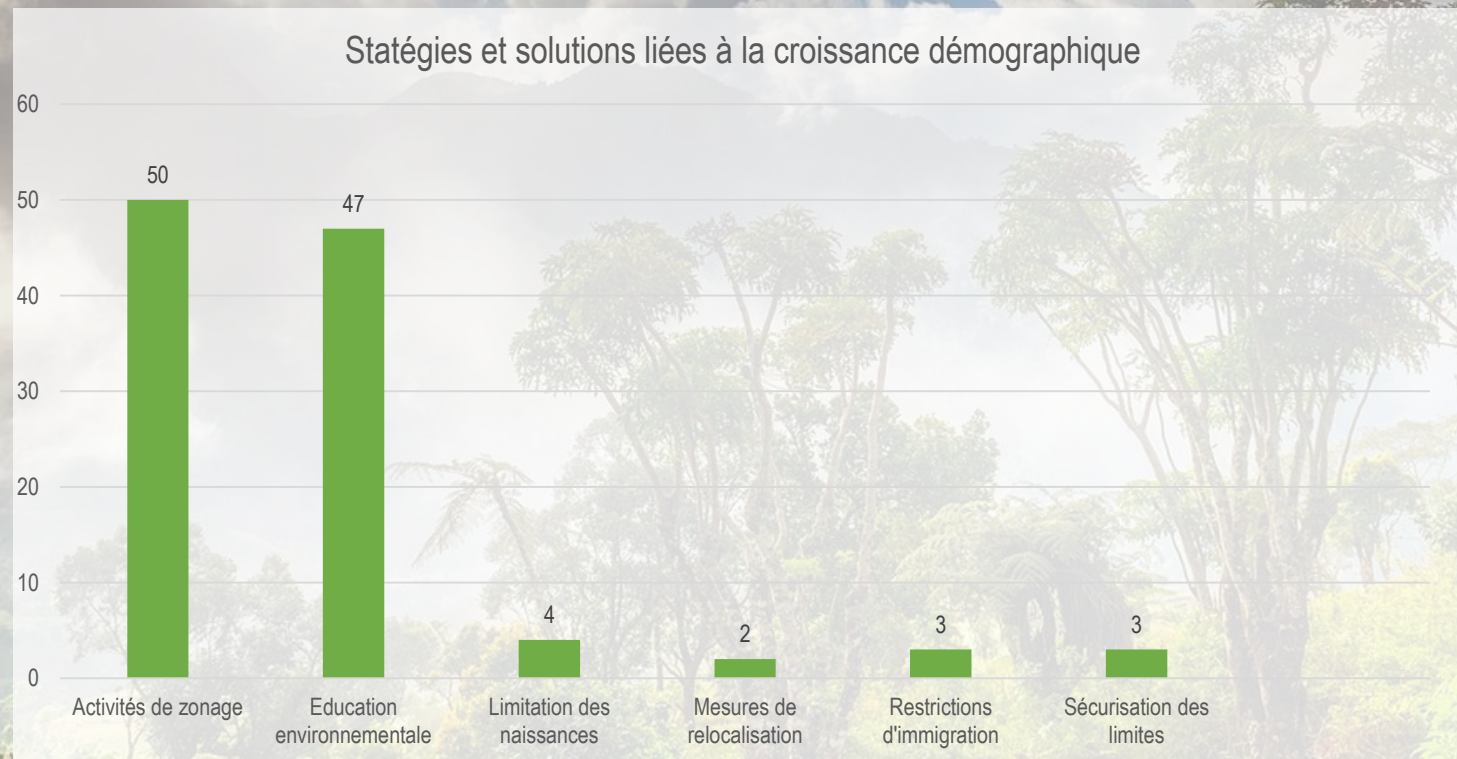
Les projections démographiques sont rarement quantifiées.



4. Analyse des plans d'aménagement et de gestion

Prise en compte de la démographie :

Les aires protégées adoptent des stratégies très similaires pour répondre à l'enjeu que représente la hausse démographique à leur périphérie.



4. Analyse des plans d'aménagement et de gestion

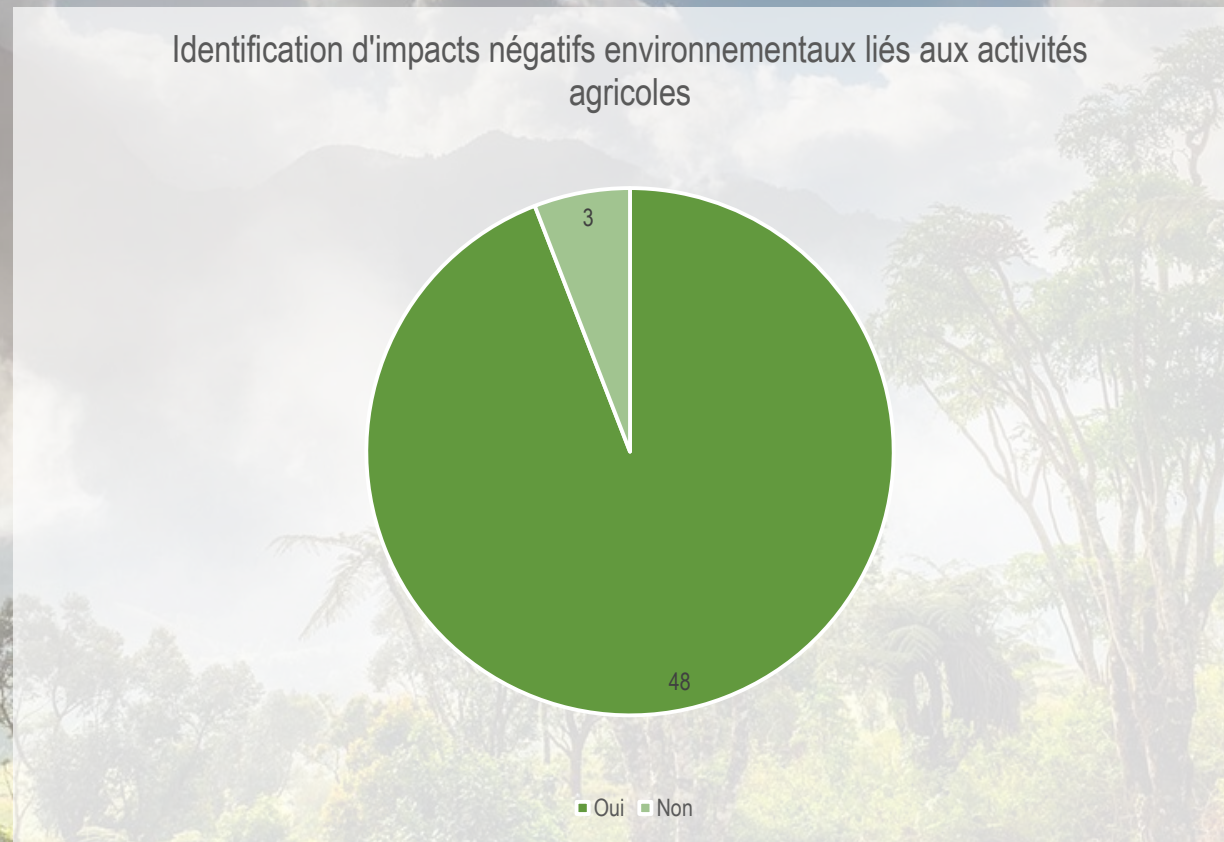
Prise en compte de la démographie :

- Le recensement des populations se base souvent sur des données approximatives et/ou obsolètes.
- Les projections démographiques sont rarement quantifiées.
- Les aires protégées adoptent des stratégies très similaires pour répondre à l'enjeu que représente la hausse démographique à leur périphérie. Ces stratégies relèvent rarement d'une réponse directe à la problématique.

4. Analyse des plans d'aménagement et de gestion

Encadrement des activités agricoles :

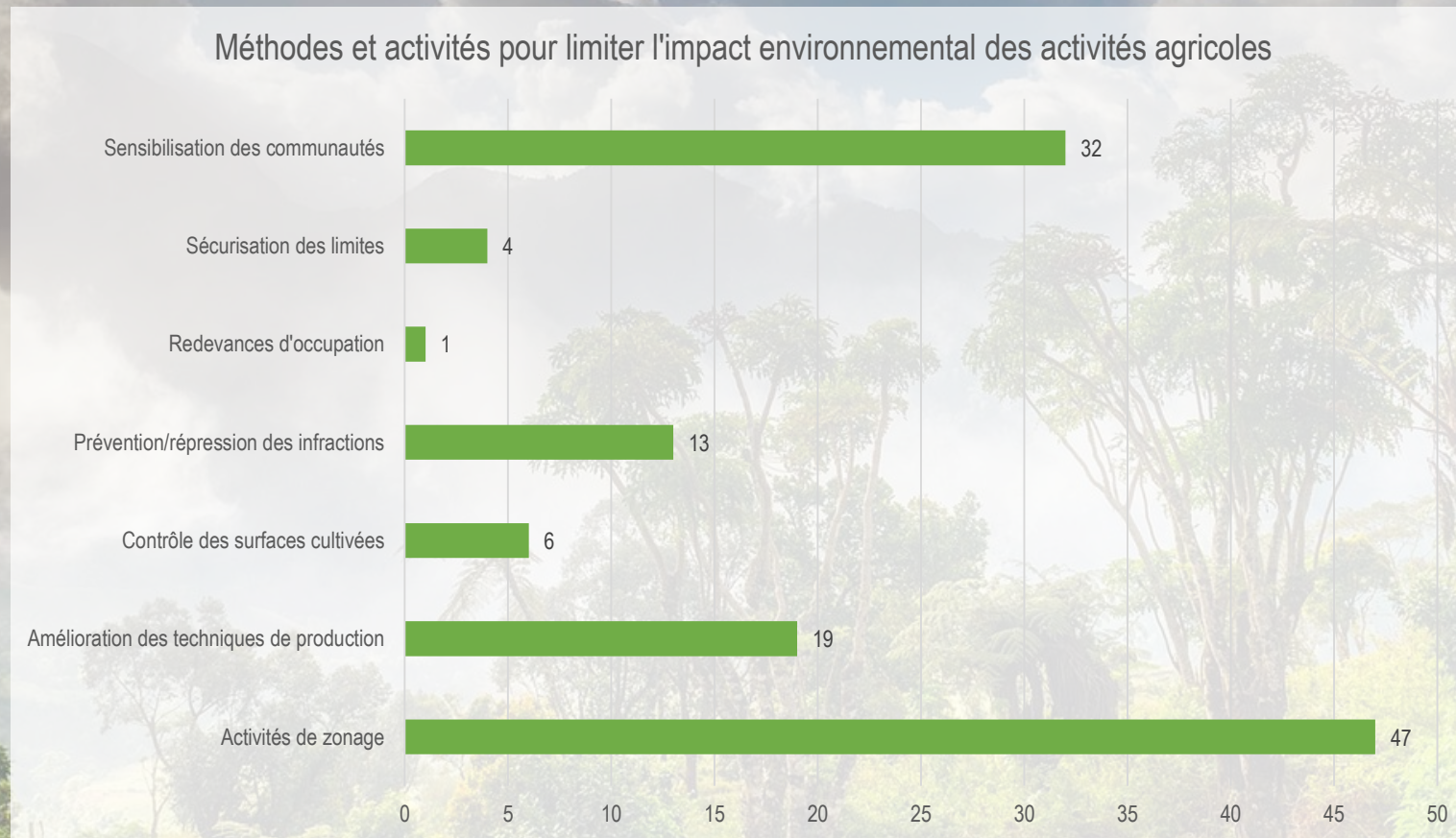
Dans la majorité des aires protégées, les activités agricoles constituent une menace pour la conservation de la biodiversité.



4. Analyse des plans d'aménagement et de gestion

Encadrement des activités agricoles :

Les stratégies adoptées reposent à nouveau largement sur les activités de zonage et de sensibilisation.



4. Analyse des plans d'aménagement et de gestion

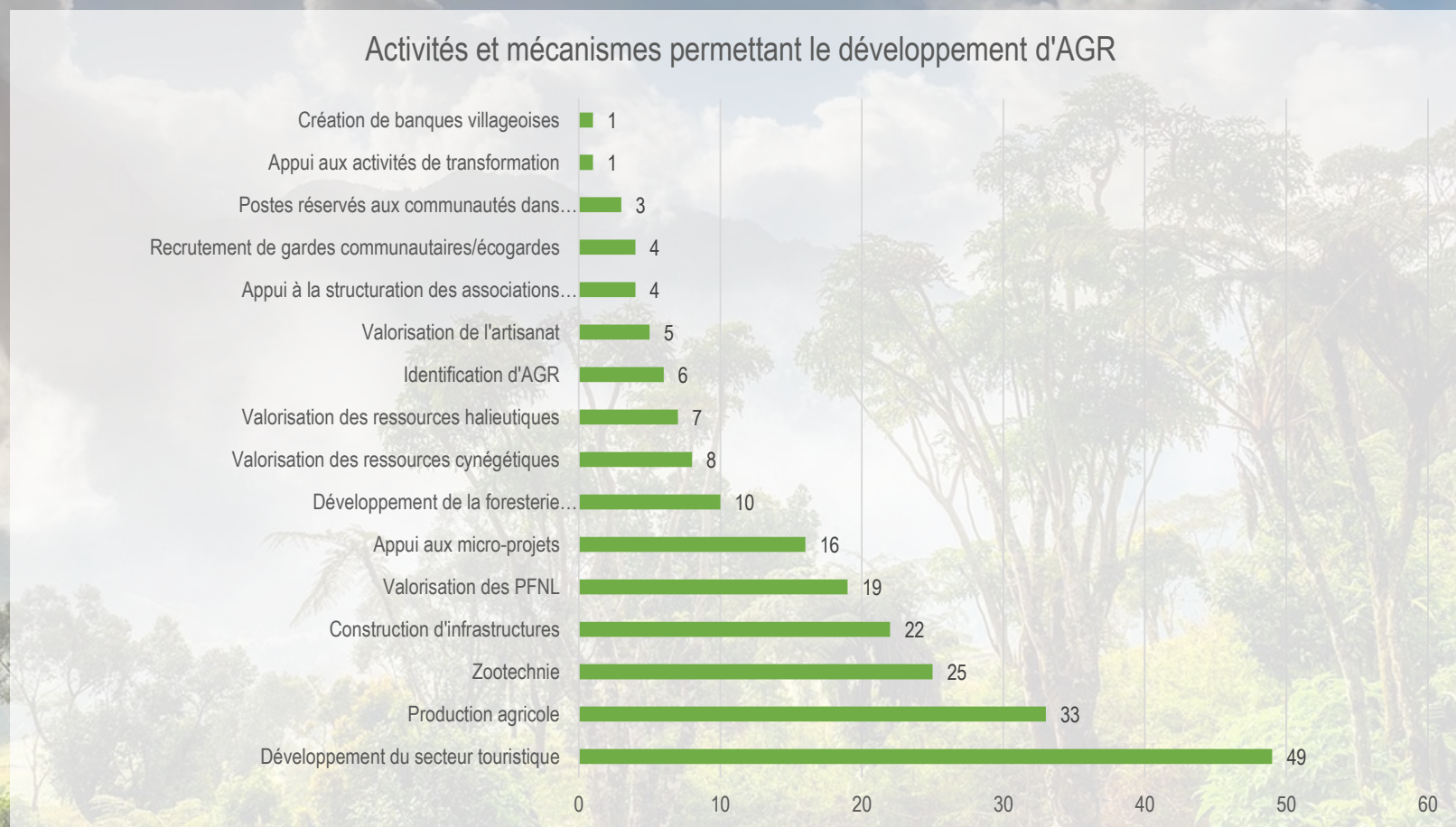
Encadrement des activités agricoles :

- Dans la majorité des aires protégées, les activités agricoles sont mentionnées comme une menace pour la conservation de la biodiversité.
- Les stratégies adoptées reposent à nouveau largement sur les activités de zonage et de sensibilisation.
- Peu de réponses liées à l'intensification agroécologique

4. Analyse des plans d'aménagement et de gestion

Activités génératrices de revenus et répartition des bénéfices :

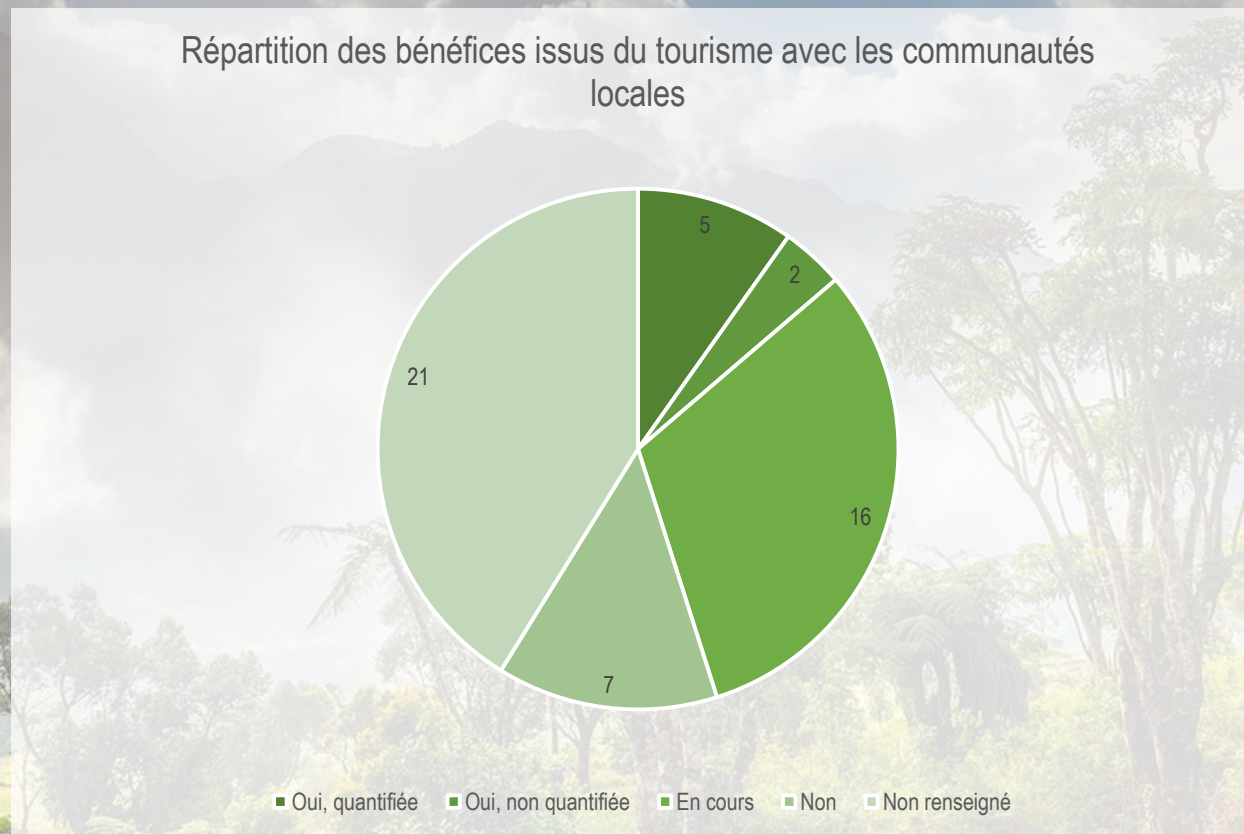
Les activités génératrices de revenus favorisées par les aires protégées sont majoritairement le tourisme et les activités agricoles.



4. Analyse des plans d'aménagement et de gestion

Activités génératrices de revenus et répartition des bénéfices :

La répartition des bénéfices issus des activités touristiques avec les communautés locales n'est effective que dans une minorité d'aires protégées.



4. Analyse des plans d'aménagement et de gestion

Activités génératrices de revenus et répartition des bénéfices :

- Les activités génératrices de revenus favorisées par les aires protégées sont majoritairement le tourisme et les activités agricoles.
- La répartition des bénéfices issus des activités touristiques avec les communautés locales n'est effective que dans une minorité d'aires protégées.
- Ces deux thématiques seront parmi les premières affectées par une augmentation démographique.

5. Discussion

- La vague démographique à venir est susceptible de détruire la plupart des efforts consentis jusqu'ici par les gestionnaires d'AP (en terme de faune, de partage des bénéfices, de pertinence des AGR, de volume d'emploi...).
- La prise en compte de la démographie semble rester marginale dans les PAG (Tabou? Désintérêt? Manque de compétences? Cloisonnement intellectuel?)
- Les solutions directement liées à la problématique sont peu ou pas envisagées (planning familial, éducation sur la santé sexuelle et reproductive, appui aux méthodes contraceptives...).
- La révision des PAG devrait envisager ce problème à bras le corps, et du personnel dédié devrait être recruté, affecté aux réponses directes.



6. Limites de l'étude

Limites de l'étude:

- Les plans d'aménagement et de gestion regroupent-ils toutes les informations nécessaires ?
- Les PAG sont-ils les vrais documents de programmation?

Le village ne restera pas longtemps désert....Merci de votre attention !

